



វិទ្យាស្ថានបណ្តុះបណ្តាល និង ស្រាវជ្រាវដើម្បីអភិវឌ្ឍន៍កម្ពុជា

សង្ខេបចក្ខុវិស័យប្រទេសកម្ពុជា*

ឆ្នាំ២០១៣ លេខ ០២

លុបបំបាត់ឧបសគ្គព័ទ្ធជុំវិញការអភិវឌ្ឍន៍វិស័យកសិកម្មនៅកម្ពុជា^១

“ការផ្សារភ្ជាប់ទំនាក់ទំនងរវាងអង្គការកសិករ និងគម្រោងកសិកម្មតាមកិច្ចសន្យា អាចជួយបង្កើនអំណាចចរចា និងអត្ថប្រយោជន៍សម្រាប់កសិករក្រីក្រ និងធានាឲ្យផលិតផលនាំចេញមានស្ថិរភាពល្អទាំងបរិមាណ និងគុណភាព។”

បណ្ឌិត ថេង វុទ្ធី, អ្នកសម្របសម្រួល

កម្មវិធីភាពក្រីក្រ កសិកម្ម និងអភិវឌ្ឍន៍ជនបទ នៃវិទ្យាស្ថាន CDRI

កសិកម្មសម្រាប់គ្រប់គ្នា និងការអភិវឌ្ឍប្រកបដោយចីរភាព

ភាពសម្បូរជីវិតកសិកម្មមានដ៏ជាតិ ព្រៃឈើ និងមច្ឆាជាតិ បង្ហាញនូវឧត្តមភាពប្រៀបធៀបជាសក្តានុពលរបស់កម្ពុជា ដែលអាចជំរុញដល់ការអភិវឌ្ឍប្រកបដោយចីរភាពភាពសម្រាប់គ្រប់គ្នា ប្រសិនបើមានការគ្រប់គ្រងធនធានទាំងនោះប្រកបដោយទំនួលខុសត្រូវ។

អនុវិស័យសំខាន់ៗ (ស្រូវ ដំណាំផ្សេងទៀត សត្វចិញ្ចឹម ផលិតផល និងព្រៃឈើ) ដើរតួនាទីយ៉ាងសំខាន់ក្នុងការធានាសន្តិសុខស្បៀង និងជីវភាពរស់នៅរបស់ប្រជាពលរដ្ឋភាគច្រើននៅកម្ពុជា ដោយផ្តល់ការងារឲ្យប្រមាណ ៧២% នៃកម្លាំងពលកម្មសរុប ក្នុងនេះមានទាំងប្រជាជនក្រីក្រមួយភាគធំផង។ វិស័យកសិកម្ម ជាពិសេសដំណាំស្រូវ ជាវិស័យសំខាន់បំផុតមួយសម្រាប់ការអភិវឌ្ឍសង្គម និងការកាត់បន្ថយភាពក្រីក្រ។

ភាពធន់នៃវិស័យកសិកម្ម ជំរុញឡើងដោយការវិនិយោគរយៈពេលវែងរបស់កសិករមានដ៏តូចៗ ជាសមាសធាតុដ៏ចាំបាច់មួយនៃកំណើនម៉ាក្រូសេដ្ឋកិច្ចប្រកបដោយស្ថិរភាព។ ចំណុចនេះស្តែងឡើងយ៉ាងច្បាស់ក្នុងអំឡុងពេលមានវិបត្តិហិរញ្ញវត្ថុសកលៈ វិស័យកាត់ដេរ សំណង់ និងទេសចរណ៍ បានរួមចុះ ដោយសារការដកចេញវិញនូវមូលធនបរទេសប៉ុន្តែវិស័យកសិកម្មនៅតែមានកំណើនរឹងមាំរហូតដល់ ៤ ទៅ ៥%។ អត្រាកំណើននេះ បានជួយរក្សាសន្ទុះសេដ្ឋកិច្ចកម្ពុជាក្នុងអំឡុងពេលមានការប៉ះទង្គិចធ្ងន់ធ្ងរមិនធ្លាប់មានពីមុន ជួយឲ្យកម្ពុជាចៀសផុតពី

អត្រាកំណើនអវិជ្ជមាន និងដើរតួជាសំណាញ់សុវត្ថិភាពសង្គមថ្នាក់ជាតិសម្រាប់ប្រជាជនកម្ពុជាមួយភាគធំ រាប់បញ្ចូលទាំងប្រជាជនក្រីក្រនៅទីក្រុងផង។

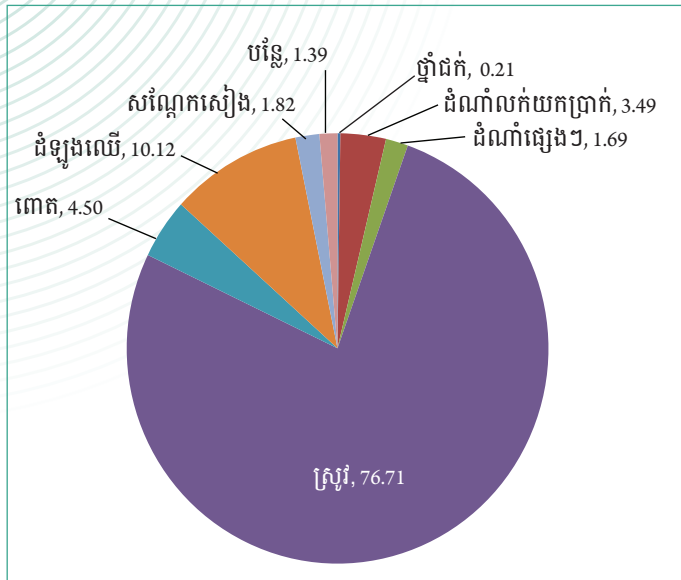
សម្រាប់សន្តិសុខស្បៀង គេត្រូវពិនិត្យពីការអភិវឌ្ឍកសិកម្មក្នុងបរិបទសកលនៃ កំណើនតម្រូវការអាហារមនុស្ស និងចំណីសត្វ ដោយសារកំណើនប្រជាជន ការអភិវឌ្ឍសង្គម និងការផ្លាស់ប្តូរក្នុងលំនាំនៃការប្រើប្រាស់។ នៅកម្ពុជា វិស័យកសិកម្មផ្តល់ស្បៀងអាហារដល់ប្រជាជនជិត ១៥លាននាក់ ដែលកំពុងកើនឡើង និងកើនចំណាយប្រើប្រាស់ក្នុងមនុស្សម្នាក់។ ដូចនេះ ការធានានិងរក្សាឲ្យការផ្គត់ផ្គង់ស្បៀងអាហារមានស្ថិរភាព សំខាន់ខ្លាំងណាស់សម្រាប់សន្តិសុខស្បៀងនៅកម្ពុជាទៅអនាគត។

អ្នកបង្កើតគោលនយោបាយបានទទួលស្គាល់ថា វិស័យកសិកម្មសំខាន់ណាស់ចំពោះការអភិវឌ្ឍមានចីរភាព និងសម្រាប់គ្រប់គ្នានៅកម្ពុជា ដោយក្នុងប្រាំឆ្នាំចុងក្រោយនេះ មានគោលនយោបាយផ្សេងៗនៅកម្រិតជាតិ និងកម្រិតតាមវិស័យ បានជួយបង្កើនប្រសិទ្ធភាពក្នុងវិស័យនេះ។ តួយ៉ាង យុទ្ធសាស្ត្រស្រូវកម្ពុជា (២០០៨) និងផែនការយុទ្ធសាស្ត្រអភិវឌ្ឍន៍ជាតិ (២០០៩-១៣) បានដាក់ចេញនូវកម្មវិធីកំណែទម្រង់មានមហិច្ឆតាខ្ពស់និងរចនារៀបចំឡើងដើម្បី បង្កើនផលិតភាពនិងទិន្នផល ធ្វើពិពិធកម្មលើវិស័យកសិកម្ម និងសម្រេចឲ្យបាននូវកំណើនប្រកបដោយចីរភាពសម្រាប់គ្រប់គ្នា។

យុទ្ធសាស្ត្រផ្នែកគោលនយោបាយ បានដាក់បញ្ចូលនូវ កំណែទម្រង់ស៊ីជម្រៅនៃក្របខ័ណ្ឌស្ថាប័នសម្រាប់អភិបាលកិច្ចដី ព្រៃឈើ និងផលិតផល។ ឯកសារគោលនយោបាយស្តីពីការនាំចេញអង្ករ មានគោលបំណងទាញយកអត្ថប្រយោជន៍ពីសក្តានុពលនៃ "មាសស" របស់កម្ពុជាដោយជំរុញគុណភាពអង្ករឲ្យបានស្របតាមស្តង់ដារអន្តរជាតិ ជំរុញឲ្យការកិនស្រូវមានលក្ខណៈប្រសើរឡើងដើម្បីបង្កើនតម្លៃបន្ថែម និងជំរុញលក្ខខណ្ឌអំណោយផលផ្នែកពាណិជ្ជកម្ម ដើម្បីទាក់ទាញវិនិយោគពីវិស័យឯកជន។

^១ អត្ថបទនេះ សង្ខេបចេញពីបទបង្ហាញក្នុងវគ្គទី៣ នៃសន្និសីទចក្ខុវិស័យប្រទេសកម្ពុជាឆ្នាំ២០១៣ បកស្រាយដោយ បណ្ឌិត ម៉ាក់ ស្ប៉ែន ប្រធាននាយកដ្ឋានផ្សព្វផ្សាយកសិកម្ម ក្រសួងកសិកម្ម រុក្ខាប្រមាញ់ និងនេសាទ, បណ្ឌិត ថេង វុទ្ធី អ្នកសម្របសម្រួលកម្មវិធីភាពក្រីក្រ កសិកម្ម និងអភិវឌ្ឍន៍ជនបទ នៃវិទ្យាស្ថាន CDRI និង លោក Daniel Mitchell នាយកប្រតិបត្តិនៃក្រុមហ៊ុន SRP International Group ។

រូបភាព ១ ៖ ផ្ទៃដីដាំដុះ គិតតាមមុខដំណាំ ឆ្នាំ២០១១ (ជាភាគរយ)



ប្រភព៖ បណ្ឌិត ថេង វុទ្ធី សន្និសីទចក្ខុវិស័យប្រទេសកម្ពុជា

មានក្របខ័ណ្ឌគោលនយោបាយជាច្រើន ដែលសំដៅដោះស្រាយដោយផ្ទាល់នូវឧបសគ្គផ្សេងៗចំពោះគ្រួសារក្រីក្រនៅជនបទ។ គួយយកចិត្តទុកដាក់លើយុទ្ធសាស្ត្រសម្រាប់វិស័យកសិកម្ម និងទឹក ឆ្នាំ២០១២-១៣ ព្យាយាមបង្កើនសន្តិសុខស្បៀងនិងចំណូល កសាងភាពធន់នៃគ្រួសារនៅជនបទទៅនឹងវិបត្តិសេដ្ឋកិច្ច និងលើកកម្ពស់ការគ្រប់គ្រងធនធានទឹក និងដីឲ្យមានចីរភាព ដោយផ្អែកលើសហគមន៍។

យន្តការស្ថាប័នថ្នាក់តំបន់មួយចំនួនបានដាក់អនុវត្តហើយ ដើម្បីរក្សាការផ្គត់ផ្គង់ស្បៀងក្នុងអំឡុងពេលមានវិបត្តិ គួយយកចិត្តទុកដាក់លើក្របខ័ណ្ឌសន្តិសុខស្បៀងរួមគ្នារបស់អាស៊ាន (AIFS) ដែលសម្រាប់ជួយទ្រទ្រង់ដល់សន្តិសុខស្បៀងរយៈពេលវែងរបស់ប្រទេសជាសមាជិក។ ក្របខ័ណ្ឌ AIFS នេះ មានសមាសភាគចម្បង ៤ គឺ៖ ជំនួយសង្គ្រោះបន្ទាន់/ក្នុងពេលខ្លះខាត ការអភិវឌ្ឍពាណិជ្ជកម្មស្បៀងប្រកបដោយចីរភាព ប្រព័ន្ធព័ត៌មានសន្តិសុខស្បៀងរួម និង ការអនុវត្តបែបថ្មីផ្នែកកសិកម្ម។

ការផ្លាស់ប្តូរលើបទបញ្ញត្តិផ្សេងៗ បានរួមចំណែកជួយកែប្រែទម្រង់វិស័យកសិកម្មនៅកម្ពុជាក្នុងពេលមួយទសវត្សរ៍កន្លងទៅ។ ផលិតកម្មស្រូវ បានកើនឡើងមួយជាពីរក្នុងអំឡុងពេលនោះ ដោយមានអតិរេកស្រូវដល់ប្រមាណ ៤,៣លានតោន ក្នុងឆ្នាំ២០១១។ ដំឡូងឈើ ពោត និងសណ្តែកសៀង បានរីកលូតលាស់ យ៉ាងលឿនសម្រាប់ការនាំចេញហើយក្នុងពេលបច្ចុប្បន្នបានរួមចំណែកមួយភាគធំ ក្នុងសកម្មភាពកសិកម្ម (រូបភាព ១)។ ផលិតកម្មសត្វចិញ្ចឹម ក៏កើនឡើងដែរ ដោយចំនួនសត្វមាន់ទាសរុបចិញ្ចឹមក្នុងស្រុក បានកើនពី ១៦លានក្បាល នៅឆ្នាំ២០០៧ ដល់ជាង ២៣លានក្បាល នៅឆ្នាំ២០១២។

កំណើនសេដ្ឋកិច្ច បានជួយកាត់បន្ថយភាពក្រីក្រយ៉ាងច្រើនគួរឲ្យចាប់អារម្មណ៍៖ អត្រាជនក្រីក្រនៅតាមជនបទ បានធ្លាក់ចុះពី ៣៩% នៅឆ្នាំ១៩៩៤ មកត្រឹម ៣០,១% នៅឆ្នាំ២០០៧ ទោះបីមិនទាន់អាចរកបានទិន្នន័យផ្លូវការសម្រាប់ប៉ុន្មានឆ្នាំថ្មីៗនេះក្តី។

ទោះមានជោគជ័យដូច្នោះក្តី ក៏វិស័យកសិកម្មនៅកម្ពុជា ជាពិសេសផលិតកម្មស្រូវ មិនទាន់អាចប្រើអស់ សក្តានុពលទេ ទាំងនៅក្នុងទិន្នផលស្រូវ និងការឈានឡើងក្នុងខ្សែចង្វាក់តម្លៃបន្ថែម។ ដើម្បីសម្រេចគោលដៅថ្នាក់ជាតិក្លាយជាអ្នកនាំចេញស្រូវធំជាងគេ លំដាប់ទី៣ លើពិភពលោកនៅឆ្នាំ២០១៥ ត្រូវមានការរីកលូតលាស់ក្នុងទិដ្ឋភាពជាច្រើននៃផលិតកម្ម។

ក្នុងបញ្ហាសមធម៌វិញ មានការបារម្ភថា កំណើនមិនបានផ្តល់ផលប្រយោជន៍ដល់អ្នកក្រីក្រខ្លាំងនោះទេ។ ការសិក្សានៅតំបន់បឹងទន្លេសាបកាលពីពេលថ្មីៗ រកឃើញថា អត្រាស្នូមស្នាំងក្នុងចំណោមកុមារអាយុក្រោម ៥ឆ្នាំ កើនឡើងពី ១០% នៅឆ្នាំ២០១០ ដល់ ១៤,៦% នៅឆ្នាំ២០១២។ អង្គការសុខភាពពិភពលោក បានចាត់ថ្នាក់កុមារទាំងនេះចូលក្នុង ក្រុមខ្លះអាហារូបត្ថម្ភធ្ងន់ធ្ងរ។ ជាលទ្ធផលនៃកង្វះអាហារូបត្ថម្ភមានកុមារអាយុក្រោម៥ឆ្នាំ ៤០% កើតជម្ងឺក្រិន និង ២៩% ខ្វះទម្ងន់។ គួរលេខបែបនេះគួរឲ្យបារម្ភខ្លាំងណាស់ និងផ្តល់គំនិតថា អ្នកបង្កើតគោលនយោបាយត្រូវព្យាយាមច្រើនថែមទៀត ដើម្បីផ្តោតឲ្យបំផុតអ្នកក្រីក្រខ្លាំង អ្នកគ្មានដីធ្លី និងកសិករតូចតាច។

ឧបសគ្គចំពោះការបង្កើនផលិតកម្មកសិកម្ម

ការស្រាវជ្រាវនាពេលថ្មីៗនេះ បង្ហាញថា ផលិតកម្មកសិកម្មត្រូវរាំងស្ទះដោយសារបញ្ហាធាតុចូលកសិកម្មមានតម្លៃខ្ពស់ពេក និងគ្មានការត្រួតពិនិត្យត្រឹមត្រូវ។ ករណីសិក្សាមួយបានរកឃើញថា បទបញ្ញត្តិមិនមានប្រសិទ្ធភាពបានកាត់បន្ថយរបាំងលើការនាំចូល ដែលនាំឲ្យមានការលក់ចែកចាយដីមានគុណភាពទាប៖ ជាក់ស្តែងប្រហែល ១០% នៃដីនៅក្នុងតំបន់សិក្សា គឺជាផលិតផលក្លែងក្លាយ។ ការប្រើធាតុចូលក្លែងក្លាយ ឬមានការលាយបន្លំ អាចកាត់បន្ថយទិន្នផលដំណាំរហូតដល់ប្រហែល ២៨៥-៣៥០ដុល្លារ ក្នុងមួយកសិដ្ឋានក្នុងមួយឆ្នាំ ហើយវាប៉ះទង្គិចធ្ងន់បំផុតទៅលើជនក្រីក្រខ្លាំង។

ក្រសួងកសិកម្ម រុក្ខាប្រមាញ់ និងនេសាទ (MAFF) បានប្រឹងប្រែងផ្សព្វផ្សាយនូវពូជស្រូវមានទិន្នផលខ្ពស់ក្នុងទូទាំងប្រទេស។ ប៉ុន្តែការបញ្ចុះបញ្ចូលកសិករឲ្យប្រើពូជស្រូវទាំងនេះជាការលំបាក ព្រោះពួកគាត់តែងជ្រើសប្រើប្រាស់ពូជស្រូវមានទីផ្សារស្រាប់ ដូចជា ពូជស្រូវ IR 504 មកពីវៀតណាម ជាដើម។ ម្យ៉ាងទៀត កសិករក៏លំបាកនឹងរកបានគ្រាប់ពូជទាំងនេះដែរ ដោយសារការផ្គត់ផ្គង់នៅខ្វះ និងថ្លៃដីខ្ពស់។ ការសិក្សានាពេលថ្មីៗមួយ រកឃើញថា ការផ្គត់ផ្គង់គ្រាប់ពូជមានត្រឹម ២០% នៃតម្រូវការប៉ុណ្ណោះ។ គោលនយោបាយទៅថ្ងៃអនាគត ត្រូវផ្តោតលើការលុបបំបាត់ឧបសគ្គរាំងស្ទះការផ្គត់ផ្គង់គ្រាប់ពូជ។

ឥណទានស្ថិតក្នុងចំណោម ធាតុចូលដីថ្លៃថ្លៃបំផុតនៃការដាំដុះជាពិសេសសម្រាប់កសិករមានដីតូចៗ ដែលពឹងផ្អែកលើទីផ្សារឥណទានក្រៅផ្លូវការ។ កសិករភាគច្រើន ទទួលយកកម្ចីមានការប្រាក់ខ្ពស់ (ប្រហែល ៥% ក្នុងមួយខែ) ពីអ្នកផ្តល់កម្ចីក្រៅផ្លូវការ ព្រោះពួកគាត់អាចរកវាបានយ៉ាងឆាប់ទាន់ពេលត្រូវការ។ ចំពោះសកម្មភាព MFI វិញ ទោះបីវាកើនឡើងក្តី ក៏អត្រាការប្រាក់នៅតែមានកម្រិតខ្ពស់ដល់ប្រហែល ២,៥% ក្នុងមួយខែ ដែលជាបន្ទុកដ៏ធ្ងន់សម្រាប់កសិករមានដីតូចៗ។

ឥណទាន ដី ថ្នាំសម្លាប់សត្វចង្រៃ និងប្រេងឥន្ធនៈ មានថ្លៃខ្ពស់ គួបផ្សំនឹង កង្វះសេវាផ្សព្វផ្សាយបច្ចេកទេសកសិកម្ម បានធ្វើឲ្យការដាំដំណាំជាច្រើនមិនមានប្រសិទ្ធភាពល្អ។ ការធ្វើកសិកម្មតាមរបៀបថ្មី បាននិងកំពុងរីកលូតលាស់ ប៉ុន្តែមិនទាន់បានពង្រីកទៅដល់ប្រជាជនក្នុងទូទាំងប្រទេសទេ។ កម្ពុជាចាំបាច់ត្រូវរីកលំអ សេវាផ្សព្វផ្សាយបច្ចេកទេសកសិកម្ម បើសិនចង់ធ្វើឲ្យអនុវិស័យកសិកម្មនានាមានលក្ខណៈជំនួញ និងចង់ឲ្យវិស័យកសិកម្មទាំងមូលកាន់តែមានប្រសិទ្ធភាព និងមានពិពិធកម្មខ្លាំង។ ឧទាហរណ៍ នៅក្នុងផលិតកម្មស្រូវ កសិករត្រូវតែទទួលបានការបណ្តុះបណ្តាលពីវិធីគ្រប់គ្រងសត្វចង្រៃ ការប្រើប្រាស់ដី និងបច្ចេកទេសដាំដុះបែបទំនើបផ្សេងៗ។ ក្នុងកម្មវិធីការចិញ្ចឹមសត្វ គួបង្កើតគោលនយោបាយជំរុញការចិញ្ចឹមសត្វ កម្មវិធីបង្កាត់ពូជ និងសេវាផ្សព្វផ្សាយបច្ចេកទេសបសុពេទ្យ។

ការនាំយកទំនិញទៅកាន់ទីផ្សារ ត្រូវចំណាយប្រាក់ច្រើន ដោយសារហេដ្ឋារចនាសម្ព័ន្ធនៅអន់ខ្សោយ ដែលកាត់បន្ថយប្រាក់ចំណេញរបស់ផលិតករ និងបង្កឧបសគ្គដល់ការវិនិយោគផ្នែកកសិកម្ម។ ការជំរុញប្រកបរបៀងសេដ្ឋកិច្ចក្នុងតំបន់ អនុវត្តដោយធនាគារអភិវឌ្ឍន៍អាស៊ី ទទួលបានជោគជ័យក្នុងការលើកកម្ពស់ហេដ្ឋារចនាសម្ព័ន្ធនិង និងទន់ ដែលជាប់ពាក់ព័ន្ធនឹងការនាំចេញផលិតផលកសិកម្ម។ ទោះបីការដឹកជញ្ជូនរវាងទីក្រុងបានល្អឡើងច្រើនក្តី ក៏បណ្តាញផ្លូវជនបទមានគុណភាពអន់ នៅតែជាមូលហេតុសំខាន់មួយនៃតម្លៃដឹកជញ្ជូនខ្ពស់ ហើយជាក់ស្តែងវាបានកាត់ផ្តាច់កសិករពីទីផ្សារនានា។

ចំណុចខ្វះខាតដ៏សំខាន់មួយនៅក្នុងទីផ្សារផលិតផលកសិកម្ម គឺការចែកចាយព័ត៌មានទីផ្សារមិនស្មើភាព ដែលបណ្តាលមកពីពាណិជ្ជកម្មក្រៅផ្លូវការដែលមានច្រើនពាសពេញ។ ដោយសារមិនមានប្រភពផ្លូវការអ្វីមួយនៃព័ត៌មានទីផ្សារ និងក្របខ័ណ្ឌធ្វើពាណិជ្ជកម្ម ពួកល្បួញកណ្តាល អាចទាញយកចំណេញពីបញ្ហាទទួលបានព័ត៌មានមិនដុចគ្នាដោយធ្វើការកំណត់ថ្លៃ និងលក្ខខណ្ឌជួញដូរផ្សេងៗក្នុងលក្ខណៈមិនផ្លូវការ ធ្វើឲ្យខាតបង់ដល់ផលិតករ។ រចនាសម្ព័ន្ធទីផ្សារមិនផ្លូវការនេះកងាយរងគ្រោះដោយការឡើងចុះថ្លៃតាមទំនើងចិត្ត និងការប្រែប្រួលក្នុងតម្រូវការដែរ ដែលបង្កើតនូវអស្ថិរភាពកាន់តែច្រើនចំពោះផលិតករ។ អ្នកដែលខាតបង់ច្រើនជាងគេក្នុងការដោះដូរធុរកិច្ចនេះ គឺកសិករតូចតាចដែលផលិតស្រូវ។

កង្វះព័ត៌មានទីផ្សារ ក៏បង្កើនបន្ទុកចំណាយលើការជួញដូរ សម្រាប់ភាគីអ្នកមានតម្រូវការដែរ។ រចនាសម្ព័ន្ធមិនផ្លូវការនៃខ្សែចង្វាក់កំណត់តម្លៃ បានធ្វើឲ្យក្រុមហ៊ុនកិនស្រូវពិបាកនឹងទទួលបានការផ្គត់ផ្គង់មានស្ថិរភាពល្អ ហើយគុណភាពផលិតផលក៏ប្រែប្រួលដែរ។ កង្វះស្តង់ដារគុណភាព និងការមិនផ្សារភ្ជាប់គ្នារវាងគុណភាព និងថ្លៃ វាបង្កើតនូវភាពមិនប្រាកដប្រជា ផ្តល់ឱកាសសម្រាប់ការស្វែងរកកម្រៃក្រៅផ្លូវការនិងធ្វើឲ្យដំណើរការទីផ្សារគ្មានប្រសិទ្ធភាព។ យន្តការជាផ្លូវការនិងមានតម្លាភាព ដែលផ្សារភ្ជាប់គុណភាព ទៅនឹងថ្លៃ ដូចជា បទបញ្ញត្តិលើការគ្រប់គ្រងគុណភាព ជាដើម សំខាន់ខ្លាំងណាស់ក្នុងការជួយឲ្យទីផ្សារមានដំណើរការប្រកបដោយប្រសិទ្ធភាព។

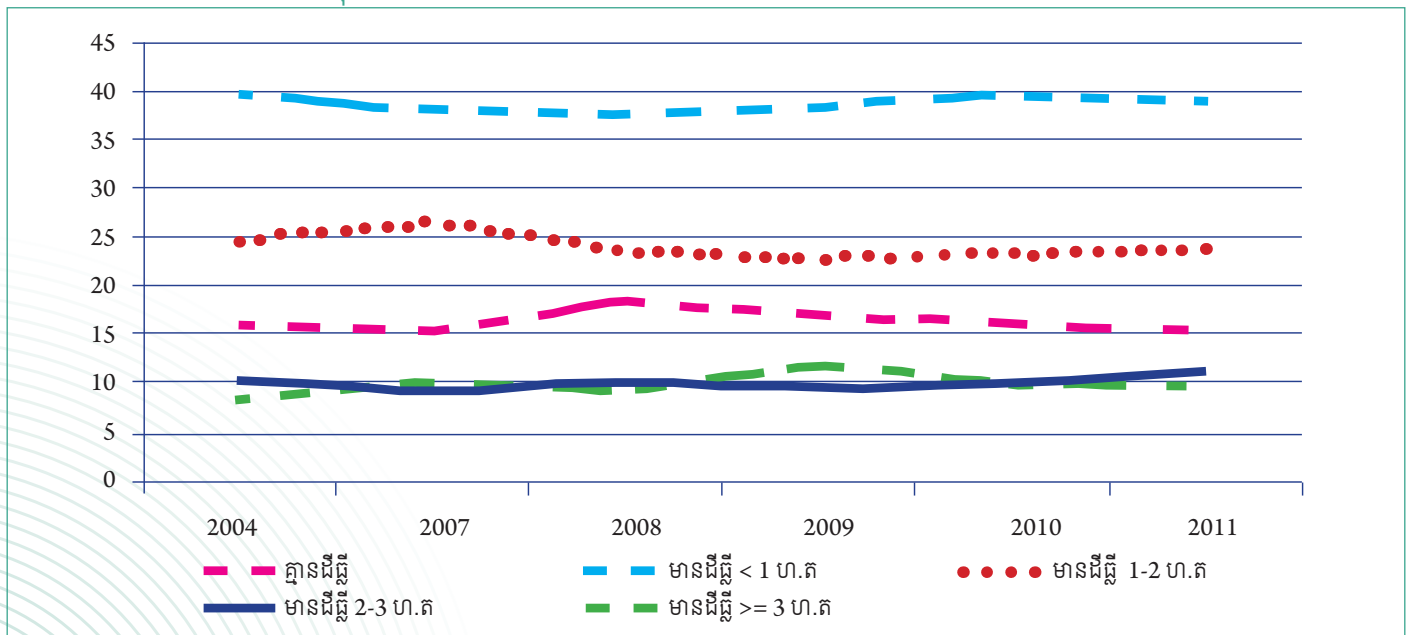
ក្របខ័ណ្ឌគ្រប់គ្រងដីធ្លីមានប្រសិទ្ធភាពនានា ជាផ្នែកមួយសំខាន់បំផុតនៃសេដ្ឋកិច្ចបែបកសិកម្ម ព្រោះវាជួយជំរុញវិនិយោគតាមរយៈការធានាសិទ្ធិកាន់កាប់ដីធ្លី ជួយឲ្យទីផ្សារអាចបែងចែកដីធ្លីប្រកបដោយប្រសិទ្ធភាព និងជួយឲ្យរដ្ឋាភិបាលអាចរក្សាគុណភាពរវាងមុខព្រួញផ្សេងៗនៃសេដ្ឋកិច្ចបែបកសិកម្ម។ អាទិភាពខាងគោលនយោបាយ គឺការរក្សាគុណភាពរវាងតម្រូវការរបស់កសិករតូចតាច និងវិនិយោគផ្ទាល់ពីបរទេស (FDI) ទ្រង់ទ្រាយធំទៅក្នុងកសិឧស្សាហកម្ម។ បើសិនមានគោលនយោបាយល្អសមរម្យ ក្របខ័ណ្ឌទាំងនេះអាចជួយបំពេញឲ្យគ្នាទៅវិញទៅមក។

ការបែងចែកដីកសិកម្មមិនមានសមធម៌នៅកម្ពុជា ជះឥទ្ធិពលអវិជ្ជមាន ទាំងទៅលើប្រសិទ្ធភាពផលិតកម្ម និងលើសមធម៌នៅចំពោះមុខភាពក្រីក្រ។ រូបភាព ២ បង្ហាញថា ក្នុងទសវត្សរ៍កន្លងទៅនេះ គ្រួសារនៅជនបទដែលគ្មានដីធ្លី មានពី ១៥% ទៅ ២០% ហើយអ្នកមានដីតិចជាងមួយហិកតា មានប្រហែល ៤០%។ ក្នុងករណីជាច្រើន ពួកគាត់មានលទ្ធភាពត្រឹមការធ្វើកសិកម្មចិញ្ចឹមពោះប៉ុណ្ណោះ ព្រោះបញ្ហាកង្វះទ្រព្យធន មិនអាចឲ្យពួកគាត់បង្កើតនូវអតិរេកផលដំណាំដែលរួមចំណែកនាំឲ្យមានការរីកលូតលាស់នោះទេ។

សម្បទានដីសេដ្ឋកិច្ច (ELCs) ដែលជារឿយៗជាប់ពាក់ព័ន្ធនឹងការរឹបអូសដីពីកសិករតូចតាច ជាកត្តាមួយរួមចំណែកបង្កើតនូវវិសមភាពដីធ្លី។ ក្នុងករណីជាច្រើន ដីដែលបានដកហូតនោះ មិនបានយកទៅប្រើប្រាស់ប្រកបដោយផលិតភាពឡើយ។ ដីនោះត្រូវតែធ្វើការបែងចែកឡើងវិញទៅឲ្យអ្នកគ្មានដីធ្លី និងកសិករតូចតាច ដែលអាចប្រើប្រាស់វាបានល្អប្រសើរ ដើម្បីបង្កើតជាដើមទុនសម្រាប់ពួកគាត់។

ការគ្រប់គ្រងធនធានដល់ផល និងព្រៃឈើឲ្យមានចីរភាព ក៏កំពុងជួបបញ្ហាមួយចំនួនដែរ។ ផលផលជាអនុវិស័យជំរុញកំណើនសំខាន់មួយប៉ុន្តែត្រូវធ្វើកំណែទម្រង់ក្នុងការបែងចែកទ្បុតនេសាទ និងការត្រួតពិនិត្យឲ្យការនេសាទមានលក្ខណៈស្របច្បាប់ ដើម្បីថែរក្សាស្តុកត្រី និងដីវិះចម្រុះឲ្យនៅគង់វង្ស។ គួរធ្វើការស្រាវជ្រាវច្រើនថែមទៀតអំពីស្តុកត្រី ដើម្បីជួយឲ្យការបែងចែកទ្បុតនេសាទអនុវត្តបានត្រឹមត្រូវ។ ម្យ៉ាងទៀត ត្រូវបង្កើនកិច្ចប្រឹងប្រែងក្នុងការចាត់ថ្នាក់និងកំណត់ព្រំដែនព្រៃឈើ និងការ

រូបភាព ២ ៖ ការបែងចែកដីនៅកម្ពុជា



ប្រភព ៖ បណ្ឌិត ថេង វុទ្ធី សន្និសីទចក្ខុវិស័យប្រទេសកម្ពុជា

ពិនិត្យតាមដានលើការប្រើប្រាស់ធនធានព្រៃឈើ។ ការអភិរក្សជីវៈចម្រុះសំខាន់ខ្លាំងណាស់ទាំងចំពោះចីរភាពបរិស្ថាន និងចីរភាពនៃការប្រើប្រាស់ព្រៃឈើជាធនធានសេដ្ឋកិច្ច។

ការកសាងលើគោលនយោបាយមានស្រាប់

កម្ពុជា បានកសាងល្អហើយនូវ ក្របខ័ណ្ឌគោលនយោបាយសម្រាប់លើកកម្ពស់ប្រសិទ្ធភាពវិស័យកសិកម្ម។ ដូច្នេះសម្រាប់ពេលបច្ចុប្បន្ន គួរផ្ដោតការយកចិត្តទុកដាក់លើ ការវាយតម្លៃពីដំណើរការគោលនយោបាយទាំងនេះ ការកែលម្អបន្ថែមផ្សេងៗលើគោលនយោបាយ និង ការពង្រឹងបណ្តាស្ថាប័នអនុវត្ត។ ចំណុចស្នូលក្នុងការងារនេះ គឺការស្រាវជ្រាវគ្រប់ជ្រុងជ្រោយពីផលប៉ះពាល់នៃគោលនយោបាយ និងការផ្សារភ្ជាប់ការស្រាវជ្រាវទៅនឹងការបង្កើតគោលនយោបាយ។

ការស្រាវជ្រាវបង្ហាញថា ការជំរុញការធ្វើកសិកម្មតាមកិច្ចសន្យានៅកម្ពុជា បានដោះស្រាយនូវឧបសគ្គជាច្រើនដែលមានលើកឡើងក្នុងអត្ថបទសង្ខេបនេះ។ កសិករជាប់កិច្ចសន្យា ទទួលបានគ្រាប់ពូជមានគុណភាពល្អជាងមុន និងអាចរៀនសូត្របច្ចេកទេសកសិកម្មទំនើបៗ មានលទ្ធភាពទទួលបានឥណទានមានការប្រាក់ទាប និងអាចធ្វើការដោះដូរនៅក្នុងក្របខ័ណ្ឌស្ថាប័ននានា ដែលផ្តល់នូវកម្រិតថ្លៃមានសមធម៌ និងតម្រូវការកាន់តែមានស្ថិរភាព។ ប៉ុន្តែ ការធ្វើកសិកម្មតាមកិច្ចសន្យា នៅមានបញ្ហាចោទជាច្រើន។ អ្នកផ្តល់កិច្ចសន្យាត្រួតត្រាលើដំណើរការផលិតកម្ម ហើយកសិករមានអំណាចតិចតួចណាស់ក្នុងការចរចា មិនអាចមានឥទ្ធិពលអ្វីទៅលើលក្ខខណ្ឌកិច្ចសន្យាទេ គឺគ្រាន់តែអាចឯកភាព ឬមិនឯកភាពតាមលក្ខខណ្ឌកិច្ចសន្យាប៉ុណ្ណោះ។ កសិករខ្លះយល់ថា កិច្ចព្រមព្រៀងនោះមានលក្ខណៈស្មុគស្មាញខ្លាំងណាស់។ កសិករជាច្រើនបានដកខ្លួនចេញពីគម្រោងចុះកិច្ចសន្យានានា ដោយសារតែកត្តាទាំងឡាយដូចខាងលើ។ ដូច្នេះគោលនយោបាយទៅអនាគត គួរផ្ដោតលើការតម្រឹមកិច្ចព្រមព្រៀងតាមកិច្ចសន្យា ដើម្បីឲ្យកសិករមានសិទ្ធិបញ្ចេញមតិច្រើនថែមទៀត ក្នុងការតាក់តែងកិច្ចសន្យា។

អង្គការកសិករ ជាយន្តការស្ថាប័នមួយដែលកំពុងរីកលូតលាស់សម្រាប់ផ្តល់សិទ្ធិអំណាចដល់កសិករ។ នាបច្ចុប្បន្ននៅទូទាំងប្រទេសមានដល់ ១៤.០០០ ផលិតករ និងក្រុមអ្នកប្រើប្រាស់ធនធាន ក្នុងនេះមានទាំង ២៤០ សហករណ៍កសិកម្មផង។ អង្គការទាំងនេះធ្វើការជំរុញផលិតភាពកសិកម្ម ដោយជួយឲ្យកសិករមានលទ្ធភាពកាន់តែប្រសើរក្នុងការចរចាថ្លៃសម្រាប់ផលិតផលរបស់ខ្លួន និងដោយជួយផ្សព្វផ្សាយនូវព័ត៌មាន និងបច្ចេកទេសកសិកម្ម។ ទោះយ៉ាងនេះក្តី CDRI បានរាយការណ៍ថា កសិករតូចតាច ជារឿយៗមិនឃើញមានអត្ថប្រយោជន៍អ្វីពីការចូលរួមក្នុងអង្គការកសិករនោះទេ។ ដោយផ្ដោតការងារទៅលើឥណទាន និងបច្ចេកទេសកសិកម្ម អង្គការកសិករមិនបានដោះស្រាយបញ្ហាគ្រឹះនៃលទ្ធភាពរបស់កសិករតូចតាចក្នុងការប្រើប្រាស់ធាតុចូល និងចូលទៅក្នុងទីផ្សារលក់ផលិតផលឡើយ។ ដូច្នេះត្រូវមានវិធីសាស្ត្រដោះស្រាយកាន់តែទាំងមូលឡើង ដើម្បីភ្ជាប់អង្គការកសិករទៅនឹងការធ្វើកសិកម្មតាមកិច្ចសន្យា និងដើម្បីដោះស្រាយឧបសគ្គជាច្រើនដែលរារាំងវិនិយោគរបស់កសិករតូចតាច។

សម្បទានដីសេដ្ឋកិច្ច (ELCs) និង សម្បទានដីសង្គមកិច្ច (SLCs) ជាឧបករណ៍ដ៏ខ្លាំងក្លាដែលរដ្ឋាភិបាល អាចប្រើប្រាស់ដើម្បីបង្កើនប្រសិទ្ធភាព និងសមធម៌នៃការបែងចែកដីកសិកម្ម។

សម្បទានដីសេដ្ឋកិច្ច សំខាន់ខ្លាំងសម្រាប់ការអភិវឌ្ឍកសិឧស្សាហកម្មក៏ពិតមែន ប៉ុន្តែជារឿយៗវាមានផលប៉ះពាល់អវិជ្ជមានទៅលើបរិស្ថាននិងសង្គម។ ដូច្នេះ ត្រូវមានការត្រួតពិនិត្យ និងការចោទរៀបចំកាន់តែល្អដើម្បីទាក់ទាញមូលធនប្រកបដោយទំនួលខុសត្រូវខ្ពស់ ដូចជា FDI របស់ស្ថាប័នផ្សេងៗ (គម្រោងប្រាក់សោធនវិវត្តរបស់ក្រុមហ៊ុន, មូលនិធិវិនិយោគ, ប្រាក់ផ្តល់ឲ្យសាកលវិទ្យាល័យ) ដែលតែងមានរបៀបវារៈផ្នែកបរិស្ថាន និងសង្គម។ វិនិយោគិនប្រកបដោយការទទួលខុសត្រូវតែងបង់ពន្ធ គោរពច្បាប់ការងារ ធ្វើការត្រួតពិនិត្យតាមដានលក្ខខណ្ឌការងារទោះបីមាន ឬគ្មានលក្ខណៈវិនិច្ឆ័យរបស់រដ្ឋាភិបាលក្តី ប្រើប្រាស់ដីមានគុណភាពល្អក្នុងលក្ខណៈគិតគូរដល់បរិស្ថាន ហើយអនុវត្តការងារស្របតាមស្តង់ដារពិភពលោក និងស្របតាមនីតិវិធីរបស់ក្រុមហ៊ុនល្អ។

ចំពោះសម្បទានដីសេដ្ឋកិច្ចដែលមានរបៀបរបបការងារមិនល្អ គឺត្រូវតែស្រាវជ្រាវឲ្យឃើញ និងធ្វើការបែងចែកដីឡើងវិញ។ វិនិយោគិនដែលពាក់ព័ន្ធនឹងដីប៉ះពាល់អាក្រក់ដល់សង្គម និងបរិស្ថាន តាមពិតគេធ្វើឲ្យកម្ពុជាក្លាយជាកន្លែងមួយលំបាកដល់ វិនិយោគិនប្រកបដោយការទទួលខុសត្រូវខ្ពស់ចូលមកធ្វើការបណ្តាក់ទុន។ ដីធ្លីដែលប្រើប្រាស់មិនបានត្រឹមត្រូវតាមបទបញ្ញត្តិ ត្រូវតែធ្វើការបែងចែកឡើងវិញទៅឲ្យអ្នកគ្មានដីធ្លី។ វិធីនេះវាជួយបង្កើនប្រសិទ្ធភាព និងកាត់បន្ថយភាពក្រីក្រ។ ការបែងចែកដីឡើងវិញកំពុងមានអនុវត្តហើយនាបច្ចុប្បន្ន ប៉ុន្តែក្នុងល្បឿនយឺតៗ។ គួយដឹង សម្បទានដីសេដ្ឋកិច្ចមានផ្ទៃដីប្រមាណ ១៣៣.០០០ ហិកតា ត្រូវបានលុបចោល តាំងពីសម្តេចនាយករដ្ឋមន្ត្រីបានប្រកាសពីនីតិវិធីត្រួតពិនិត្យឡើងវិញឲ្យបានកាន់តែតឹងរឹង ប៉ុន្តែក្នុងនេះ មានផ្ទៃដីតែ ៤០.០០០ ទៅ ៥០.០០០ហិកតាប៉ុណ្ណោះ ដែលបានបម្រុងទុកសម្រាប់ការបែងចែកឡើងវិញក្នុងលក្ខណៈជាសម្បទានដីសង្គមកិច្ច។

កម្មវិធីចុះបញ្ជីដីធ្លីថ្នាក់ជាតិរបស់រដ្ឋាភិបាល ក៏បាននិងកំពុងបង្កើនល្បឿននៅទីផ្ទះបទដៃ។ ការចែកចាយប័ណ្ណកម្មសិទ្ធិដីប្រកបដោយតម្លាភាព គណនេយ្យភាព និងសមធម៌ សំខាន់ខ្លាំងណាស់ ដើម្បីធានាសន្តិសុខក្នុងការកាន់កាប់ដី ជាពិសេសចំពោះកសិករតូចតាចដែលងាយរងគ្រោះដោយការរឹបអូសយកដី។ វិធានការនេះ ជាមូលដ្ឋានគ្រឹះដ៏ល្អសម្រាប់ការបង្កើនវិនិយោគរបស់កសិករតូចតាច និងប្រសិទ្ធភាពទីផ្សារដីធ្លី។