



វិទ្យាស្ថាន
បណ្តុះបណ្តាល និង ស្រាវជ្រាវ
ដើម្បីអភិវឌ្ឍន៍កម្ពុជា



ក្រុមប្រឹក្សា
ស្តារអភិវឌ្ឍន៍វិស័យកសិកម្ម
និងជនបទ



វិទ្យាស្ថាន
ស្រាវជ្រាវគោលនយោបាយ
ស្បៀងអន្តរជាតិ

សន្តិសុខស្បៀង និងអាហារូបត្ថម្ភ នៅកម្ពុជា៖ លំនាំ និងគន្លង

ឯកសារពិភាក្សាគោលនយោបាយ



បណ្ឌិត អូលីវ័យ អេតើរ អ្នកស្រាវជ្រាវក្រោយកម្រិតបណ្ឌិត
បណ្ឌិត ស៊ិនសិន ទែត អ្នកស្រាវជ្រាវជាន់ខ្ពស់
នៃវិទ្យាស្ថានស្រាវជ្រាវគោលនយោបាយស្បៀងអាហារអន្តរជាតិ
វ៉ាស៊ីនតោន ឌី.ស៊ី

ខែមីនា ឆ្នាំ២០១១

របាយការណ៍ពិសេស លេខ ១០

ឧបត្ថម្ភដោយ



USAID
FROM THE AMERICAN PEOPLE

សន្តិសុខស្បៀង និងអាហារូបត្ថម្ភ នៅកម្ពុជា៖ លំនាំ និងគន្លង

ឯកសារពិភាក្សាគោលនយោបាយ

រៀបរៀងសម្រាប់

កិច្ចប្រជុំតុល្យស្តីពីសន្តិសុខស្បៀង

និងគោលនយោបាយកសិកម្មកម្ពុជា

ថ្ងៃទី៤ ខែវិច្ឆិកា ឆ្នាំ២០១០ នៅសណ្ឋាគារភ្នំពេញ

CDRI ក្នុងកិច្ចសហការជាដៃគូជាមួយ CARD និង IFPRI

ឧបត្ថម្ភដោយ USAID

ដោយ

បណ្ឌិត Olivier Ecker អ្នកស្រាវជ្រាវក្រោយកម្រិតបណ្ឌិត

បណ្ឌិត Xinshen Diao អ្នកស្រាវជ្រាវជាន់ខ្ពស់

នៃវិទ្យាស្ថានស្រាវជ្រាវគោលនយោបាយស្បៀងអាហារអន្តរជាតិ

វ៉ាស៊ីនតោន ឌី.ស៊ី

បេសកកម្ម វបសអ

ក្នុងលក្ខណៈជា វិទ្យាស្ថានកម្ពុជាឯករាជ្យផ្នែកស្រាវជ្រាវពីគោលនយោបាយអភិវឌ្ឍន៍ វបសអ មានបេសកកម្មរួម ចំណែកដល់ការអភិវឌ្ឍប្រទេសប្រកបដោយចីរភាព និងលើកកម្ពស់សុខុមាលភាពរបស់ប្រជាពលរដ្ឋកម្ពុជា តាមរយៈការ ស្រាវជ្រាវមានគុណភាពខ្ពស់ពីគោលនយោបាយអភិវឌ្ឍន៍ ការផ្សព្វផ្សាយចំណេះដឹង និងការកសាងសមត្ថភាព ។

វបសអ ប្រឹងប្រែងបំពេញបេសកកម្មនេះ ដោយធ្វើការជាដៃគូជាមួយស្ថាប័នសាធារណៈ និងសង្គមស៊ីវិលកម្ពុជា ស្ថាប័នអភិវឌ្ឍន៍ក្នុងតំបន់ និងពិភពលោក និងដោយគោរពដល់សមត្ថភាពរបស់ប្រជាពលរដ្ឋ និងស្ថាប័នកម្ពុជា ចំណេះដឹងនិងបទពិសោធន៍ក្នុងស្រុក ព្រមទាំងប្រវត្តិសាស្ត្រ និងវប្បធម៌របស់ប្រទេសកម្ពុជា ។

© ក្រសួងសិទ្ធិស្តីប្រកាស ២០១១ វិទ្យាស្ថានបណ្តុះបណ្តាល និង ស្រាវជ្រាវដើម្បីអភិវឌ្ឍន៍កម្ពុជា

ក្រសួងសិទ្ធិស្តីប្រកាស - គ្មានផ្នែកណាមួយនៃឯកសារនេះ ត្រូវបានចម្លងទុក ឬផ្សព្វផ្សាយតាមទម្រង់ និង តាមមធ្យោបាយផ្សេងៗ ដូចជា អេឡិចត្រូនិក យន្តកម្ម ចតចម្លង... ។ល។ ដោយគ្មានការអនុញ្ញាតជាលាយលក្ខណ៍អក្សរ ពីវិទ្យាស្ថានបណ្តុះបណ្តាល និង ស្រាវជ្រាវដើម្បីអភិវឌ្ឍន៍កម្ពុជាឡើយ ។

សន្តិសុខស្បៀង និងអាហារូបត្ថម្ភ នៅកម្ពុជា៖ លំនាំ និងគន្លង

ឯកសារពិភាក្សាគោលនយោបាយ

ខែមីនា ឆ្នាំ២០១១

វិទ្យាស្ថានបណ្តុះបណ្តាល និង ស្រាវជ្រាវដើម្បីអភិវឌ្ឍន៍កម្ពុជា (CDRI)
អគារលេខ ៥៦ ផ្លូវលេខ ៣១៥ ខ័ណ្ឌទួលគោក ប្រអប់សំបុត្រលេខ ៦២២ ភ្នំពេញ កម្ពុជា
ទូរស័ព្ទ៖ (៨៥៥-២៣) ៨៨១-៣៨៤, ៨៨១-៧០១, ៨៨១-៩១៦, ៨៨៣-៦០៣
ទូរសារ៖ (៨៥៥-២៣) ៨៨០-៧៣៤
អ៊ីមែល៖ cdri@wicam.com.kh http://www.cdri.org.kh

កែសម្រួល និងរចនាដោយ៖ ម៉ែន ច័ន្ទធីតា និង អ៊ុំ ចាន់ថា
បកប្រែដោយ៖ ទា សារីរ៉ា

មាតិកា

បញ្ជីអក្សរកាត់.....6

បញ្ជីតារាង និងក្រាហ្វិក.....7

ខ្លឹមសារសង្ខេប.....9

១. សេចក្តីផ្តើម 11

២. ក្របខ័ណ្ឌទស្សនទាន និងកត្តាជំរុញនៃសន្តិសុខស្បៀង 12

៣. សន្តិសុខស្បៀង និងអាហារូបត្ថម្ភនៅកម្ពុជា 16

 ៣.១ ស្ថានភាពដដែលក្នុងបរិបទនៃការអភិវឌ្ឍប្រចាំតំបន់ 17

 ៣.២ ការផ្លាស់ប្តូរទៅតាមពេលវេលា 18

 ៣.៣ កំណើនសេដ្ឋកិច្ចជាកត្តាជំរុញនៃសន្តិសុខស្បៀង និងអាហារូបត្ថម្ភ20

៤. សេចក្តីសង្ខេប និងការស្រាវជ្រាវក្នុងពេលអនាគត27

បញ្ជីអក្សរកាត់

CARD	ក្រុមប្រឹក្សាស្ថាប័នអភិវឌ្ឍន៍វិស័យកសិកម្ម និងជនបទ (Council for Agricultural and Rural Development)
CDRI	វិទ្យាស្ថានបណ្តុះបណ្តាល និង ស្រាវជ្រាវដើម្បីអភិវឌ្ឍន៍កម្ពុជា (Cambodia Development Resource Institute)
CMDGs	គោលដៅអភិវឌ្ឍន៍សហស្សវត្សរ៍កម្ពុជា (Cambodia Millennium Development Goals)
CNIP	ផែនការវិនិយោគអាហារូបត្ថម្ភកម្ពុជា (Cambodia Nutrition Investment Plan)
FAO	អង្គការស្បៀងអាហារ និង កសិកម្ម (Food and Agriculture Organization)
FSN	សន្តិសុខស្បៀង និងអាហារូបត្ថម្ភនៅកម្ពុជា (Food Security and Nutrition)
FSNIS	ប្រព័ន្ធព័ត៌មានសន្តិសុខស្បៀង និងអាហារូបត្ថម្ភ (Food Security and Nutrition Information System)
FSS	ទិន្នន័យស្ថិតិសន្តិសុខស្បៀង (Food Security Statistics)
GDCGM	ទិន្នន័យពិភពលោកនៃកំណើនកុមារ និងកង្វះអាហារូបត្ថម្ភ (Global Database of Child Growth and Malnutrition)
GDP/ ផលស	ផលិតផលក្នុងស្រុកសរុប (Gross Domestic Product)
HAZ	កម្ពស់ធៀបនឹងអាយុ ពិន្ទុ z (Height-for-age z-scores)
IFPRI	វិទ្យាស្ថានស្រាវជ្រាវគោលនយោបាយស្បៀងអាហារអន្តរជាតិ (International Food Policy Research Institute)
MAFF	ក្រសួងកសិកម្ម រុក្ខាប្រមាញ់ និងនេសាទ (Ministry of Forestry and Fisheries)
MDG	គោលដៅអភិវឌ្ឍន៍សហស្សវត្សរ៍ (Millennium Development Goal)
MWRM	ក្រសួងធនធានទឹក និងខតុនិយម (Ministry of Water Resource and Meteorology)
NIPH	វិទ្យាស្ថានជាតិសុខភាពសាធារណៈ (National Institute of Public Health)
NIS	វិទ្យាស្ថានជាតិស្ថិតិ (National Institute of Statistics)
NSDP	ផែនការយុទ្ធសាស្ត្រអភិវឌ្ឍន៍ជាតិ (National Strategic Development Plan)
NSPS	យុទ្ធសាស្ត្រជាតិលើការគាំពារសង្គម (National Social Protection Strategy)
TWG	ក្រុមការងារបច្ចេកទេស (Technical Working Group)
WAZ	ទម្ងន់ធៀបនឹងអាយុ ពិន្ទុ z (Weight-for-age z-scores)
WDI	World Development Indicator
WHO	អង្គការសុខភាពពិភពលោក (World Health Organization)
WHZ	ទម្ងន់ធៀបនឹងកម្ពស់ ពិន្ទុ z (Weight-for-high z-scores)

បញ្ជីតារាង និងក្រាហ្វិក

តារាង ១៖ ស្ថានភាពសន្តិសុខស្បៀងនៅកម្ពុជា និងស្ថានភាពប្រៀបធៀបលើដំណើរការអភិវឌ្ឍន៍របស់ប្រទេសដទៃ19

ក្រាហ្វិក ១៖ ក្របខ័ណ្ឌទស្សនទាននៃសន្តិសុខស្បៀងសម្រាប់ការវិភាគយុទ្ធសាស្ត្រអភិវឌ្ឍន៍របស់ប្រទេស14

ក្រាហ្វិក ២៖ និន្នាការនៃការកាត់បន្ថយភាពក្រីក្រនៅកម្ពុជា និងបណ្តាប្រទេសមួយចំនួននៅអាស៊ីខាងត្បូង និងអាស៊ីអាគ្នេយ៍.....21

ក្រាហ្វិក ៣៖ ប្រេវ៉ាឡង់អាហារូបត្ថម្ភមិនគ្រប់គ្រាន់ (% នៃចំនួនប្រជាជន) 22

ក្រាហ្វិក ៤៖ និន្នាការអំពីប្រេវ៉ាឡង់ភាពក្រិននៃកុមារ (% នៃកុមារអាយុតិចជាង ៥ឆ្នាំ)..... 23

ក្រាហ្វិក ៥៖ ការស្លាប់របស់កុមារអាយុក្រោម ៥ឆ្នាំ (ក្នុង ១.០០០នាក់) 23

ក្រាហ្វិក ៦៖ ចំណងទាក់ទងប្រេវ៉ាឡង់នៃអាហារូបត្ថម្ភមិនគ្រប់គ្រាន់ និង ផសស ក្នុងមនុស្សម្នាក់ៗ..... 24

ក្រាហ្វិក ៧៖ ចំណងទាក់ទងរវាងប្រេវ៉ាឡង់នៃកង្វះអាហារូបត្ថម្ភកុមារ និង ផសស ក្នុងមនុស្សម្នាក់ៗ 25

ក្រាហ្វិក ៨៖ ចំណងទាក់ទងរវាងអត្រាស្លាប់របស់កុមារ និង ផសស ក្នុងមនុស្សម្នាក់ៗ..... 26

ខ្លឹមសារសង្ខេប

ឯកសារនេះ បង្ហាញទិដ្ឋភាពរួមនៃស្ថានភាពសន្តិសុខស្បៀង និងអាហារូបត្ថម្ភនៅកម្ពុជា ។ តាមទស្សនវិស័យ តំបន់ និងតាមរយៈការប្រៀបធៀបជាមួយប្រទេសជិតខាង និងប្រទេសដទៃទៀតនៅអាស៊ី ឯកសារនេះវិភាគលំនាំ នៃភាពអត់ឃ្លាន និងបញ្ហាកង្វះអាហារូបត្ថម្ភនៅកម្ពុជា ព្រមទាំងពិនិត្យមើលគន្លងដែលកម្ពុជាអាចអនុវត្តតាមក្នុងពេល អនាគត ។ រវាងប្រទេសចិន និងប្រទេសវៀតណាម នៅជ្រុងម្ខាង និងប្រទេសឥណ្ឌានៅជ្រុងម្ខាងទៀត ទំនាក់ទំនង រវាងកំណើនសេដ្ឋកិច្ច និងដំណើរការលើកកម្ពស់អាហារូបត្ថម្ភ មានសភាពខុសគ្នាខ្លាំង ។ យើងរំពឹងថា ការប្រៀប ធៀបទាំងនេះនឹងជួយប្រទេសកម្ពុជាក្នុងការកំណត់គន្លងអភិវឌ្ឍន៍ ដើម្បីអនុញ្ញាតឱ្យកំណើនសេដ្ឋកិច្ចអាចជ្រាបដល់ ប្រជាពលរដ្ឋក្រីក្រ ហើយកាត់បន្ថយភាពក្រីក្រ ភាពអត់ឃ្លាន និងកង្វះអាហារូបត្ថម្ភ បានយ៉ាងច្រើននៅក្នុងដំណើរការកំ ណើននេះ ។

ជាដំបូង ឯកសារនេះបង្ហាញក្របខ័ណ្ឌវិភាគចំពោះសន្តិសុខស្បៀង ធ្វើជាផ្នែកមួយនៃយុទ្ធសាស្ត្រអភិវឌ្ឍន៍របស់ កម្ពុជា ។ ក្របខ័ណ្ឌនេះ គូសបញ្ជាក់ពហុទិដ្ឋភាពនៃសន្តិសុខស្បៀង សារជាតិនៃបញ្ហាឆ្លងវិស័យ និងអន្តរកម្មរវាង សេដ្ឋកិច្ចកម្រិតម៉ាក្រូនិងមីក្រូ និងសកម្មភាពសង្គម និងអន្តរាគមន៍គោលនយោបាយ ។ ក្របខ័ណ្ឌនេះផ្តល់ ឧបករណ៍មួយមានសារៈប្រយោជន៍សម្រាប់វិភាគវិធី ដែលគោលនយោបាយ ការវិនិយោគ កម្មវិធីនានា និងវិបត្តិផ្ទៃក្រៅ ដូចជា ផលប៉ះពាល់ផ្នែកសេដ្ឋកិច្ចនៃវិបត្តិពិភពលោក ការប្រែប្រួលធាតុអាកាស គ្រោះមហន្តរាយធម្មជាតិ និងរោគ រាតត្បាតឆ្លងកាត់ប្រព័ន្ធសេដ្ឋកិច្ច ធ្វើឱ្យប៉ះពាល់ដល់សន្តិសុខស្បៀង និងស្ថានភាពអាហារូបត្ថម្ភ ។ ហេតុនេះ ក្របខ័ណ្ឌនេះ អាចត្រូវបានអនុវត្តដើម្បីដោះស្រាយសំណុំនៃសំណួរស្រាវជ្រាវយុទ្ធសាស្ត្រសំខាន់ៗ ដូចជា ធ្វើដូចម្តេច ដើម្បីជំរុញសិកម្ម ឱ្យទទួលបានលទ្ធផលអាហារូបត្ថម្ភកាន់តែប្រសើរ ហើយអន្តរាគមន៍អ្វីខ្លះដែលមានប្រសិទ្ធភាពបំផុតចំពោះបញ្ហានេះ ។

បន្ទាប់ពីការផ្តល់ក្របខ័ណ្ឌវិភាគ ឯកសារនេះគូសបញ្ជាក់ពីស្ថានភាពសន្តិសុខស្បៀងបច្ចុប្បន្ននៅកម្ពុជា លើ មូលដ្ឋានទិន្នន័យដែលបានមកពីប្រភពផ្សេងៗ គួបផ្សំជាមួយនឹងឯកសារដែលមានស្រាប់ ។ ដើម្បីយល់ដឹងឱ្យបាន កាន់តែប្រសើរ ពីដំណើរការអភិវឌ្ឍន៍របស់កម្ពុជាអំពី ស្បៀង និងអាហារូបត្ថម្ភ ការវិភាគនេះប្រៀបធៀបស្ថានភាព របស់កម្ពុជាជាមួយនឹងស្ថានភាពនៅអាស៊ីដទៃទៀត ទាំងក្នុងពេលបច្ចុប្បន្ន និងក្នុងពេលអតីតកាល ។ ផសស មធ្យម របស់កម្ពុជាសម្រាប់ប្រជាពលរដ្ឋម្នាក់ៗ នៅមានកម្រិតទាបនៅឡើយ ហើយប្រមាណជា ១/៤ នៃប្រជាជននៅរស់នៅ ក្រោមបន្ទាត់នៃភាពក្រីក្រអន្តរជាតិ ក្នុងកម្រិត ១,២៥ដុល្លារអាមេរិកក្នុងមួយថ្ងៃ ពិសេសមានភាពក្រីក្រខ្លាំងក្លានៅតាម តំបន់ជនបទ ។ គេនៅឃើញមានភាពអត់ឃ្លាន និងកង្វះអាហារូបត្ថម្ភ កើតមានជាទូទៅ៖ ១/៤ នៃពលរដ្ឋកម្ពុជា មានរបបអាហារបរិភោគមិនគ្រប់គ្រាន់ ៤០% នៃកុមារអាយុតិចជាង ៥ឆ្នាំ ខ្វះអាហារូបត្ថម្ភ ហើយកុមារ ៩នាក់ ក្នុង ចំណោម ១០០នាក់ ស្លាប់មុនពេលគេមានអាយុគ្រប់ ៥ឆ្នាំ ជាអត្រាមួយខ្ពស់បំផុតនៅអាស៊ីខាងត្បូង និងអាស៊ីអាគ្នេយ៍ ។ សូចនាករអភិវឌ្ឍន៍ និងសូចនាករអាហារូបត្ថម្ភទាំងនេះ បង្ហាញថាស្ថានភាពបច្ចុប្បន្នរបស់ប្រទេសកម្ពុជា មានលក្ខណៈ ដូចគ្នានឹងស្ថានភាពនៅប្រទេសឡាវ និងបង់ក្លាដែសបច្ចុប្បន្ន ដូចប្រទេសវៀតណាម នៅដើមទសវត្សរ៍២០០០ និង ប្រទេសថៃ នៅចុងទសវត្សរ៍១៩៧០ ។

ទោះជាយ៉ាងណាក៏ដោយ រកគំហើញក៏បង្ហាញថាប្រទេសកម្ពុជាមានវឌ្ឍនភាពគួរឱ្យកត់សម្គាល់ ក្នុងការកាត់ បន្ថយភាពអត់ឃ្លាន និងកង្វះអាហារូបត្ថម្ភ ទោះបីជាមានកំណើនវិសមភាព និងកំណើនប្រជាជនខ្ពស់ក្តី ពិសេស នៅតំបន់ជនបទ ។ ចាប់តាំងពីឆ្នាំ១៩៩៣ មក ផលិតកម្មស្បៀងអាហារបានកើនឡើងច្រើនជាងពីរដង ហើយភាព ក្រីក្របានធ្លាក់ចុះច្រើនជាង ១/៣ ។ ទាក់ទងនឹងបញ្ហានេះ ប្រេវ៉ាឡង់នៃកង្វះអាហារូបត្ថម្ភចំពោះកុមារ បានធ្លាក់ចុះ ក្នុងល្បឿនស្រដៀងគ្នានឹងប្រេវ៉ាឡង់នៃភាពក្រីក្រផងដែរ ហើយភាគរយនៃចំនួនប្រជាជនដែលមានរបបអាហារមិនបាន គ្រប់គ្រាន់ បានធ្លាក់ចុះក្នុងល្បឿនលឿនជាងនេះ ។ ការវិភាគរបស់ឯកសារនេះបង្ហាញថា មានទំនាក់ទំនងវិជ្ជមានរវាងសូ ចនាករអាហារូបត្ថម្ភ និង ផសស ក្នុងមនុស្សម្នាក់ៗ ហើយបានពិនិត្យឃើញថា កំណើននេះបានផ្តល់អត្ថប្រយោជន៍ខ្លះៗ

ទៅដល់ប្រជាជនក្រីក្រ ហើយបានលើកកម្ពស់សន្តិសុខស្បៀង និងអាហារូបត្ថម្ភយ៉ាងច្រើន ។ ទោះជាយ៉ាងណាក៏ដោយ វឌ្ឍនភាពនេះ បានធ្លាក់ចុះកាលពីពេលថ្មីៗកន្លងទៅនេះ ។ ហេតុនេះ ចាំបាច់ត្រូវមានគោលនយោបាយ ការវិនិយោគ និងកម្មវិធីដែលមានប្រសិទ្ធភាព ដើម្បីនាំប្រទេសកម្ពុជាមកកាន់គន្លងជោគជ័យសាជាថ្មី នៅក្នុងដំណាក់កាលដំបូងនៃ កិច្ចអភិវឌ្ឍន៍របស់ខ្លួន ជាគន្លងមួយស្រដៀងគ្នានឹងដំណើរការអភិវឌ្ឍន៍របស់ប្រទេសចិន និងប្រទេសវៀតណាម ។

ផ្អែកលើរបកគំហើញខាងលើ ឯកសារនេះស្នើឱ្យមានការស្រាវជ្រាវបន្ថែមទៀត ដើម្បីឆ្លើយតបនឹងសំណួរសំខាន់ៗ ដូចខាងក្រោម៖

- បន្ថែមលើកំណើនសេដ្ឋកិច្ច តើមានអ្វីខ្លះដែលជាកត្តាជំរុញសំខាន់ៗដទៃទៀតនៃភាពអត់ឃ្លាន និងកង្វះអាហារូបត្ថម្ភ (រួមមាន កង្វះមីក្រូសារធាតុចិញ្ចឹម)? តើកត្តាជំរុញទាំងនោះ មានទំនាក់ទំនងយ៉ាងដូចម្តេចជាមួយនឹងកំណើន និងមានទំនាក់ទំនងទៅវិញទៅមកជាមួយគ្នា? ធ្វើដូចម្តេចដើម្បីលើកកម្ពស់កត្តាទាំងនោះ ឱ្យទទួលបានលទ្ធផល អាហារូបត្ថម្ភកាន់តែប្រសើរ? ហើយជាពិសេសតើកសិកម្ម (រាប់ទាំងផលិតផល) និងយេនឌ័រ មានមុខងារដូចម្តេច?
- ក្រុមណាខ្លះដែលងាយរងគ្រោះបំផុតចំពោះភាពអត់ឃ្លាន និងកង្វះអាហារូបត្ថម្ភ? តើពួកគេស្ថិតនៅទីណា ហើយតើ ធ្វើដូចម្តេចដើម្បីឱ្យមានការកំណត់គោលដៅទៅកាន់ពួកគេឱ្យបានកាន់តែប្រសើរ?
- តើធ្វើដូចម្តេចដើម្បីឱ្យអន្តាគមន៍របស់រដ្ឋាភិបាលត្រូវបានផ្តល់អាទិភាព តាមរយៈគោលនយោបាយ ការវិនិយោគ និង កម្មវិធីនានា ដើម្បីកែលំអឱ្យមានប្រសិទ្ធភាពបន្ថែមទៀតចំពោះសន្តិសុខស្បៀង និងអាហារូបត្ថម្ភរបស់កម្ពុជា?

១. សេចក្តីផ្តើម

អាស៊ីខាងត្បូង និងអាស៊ីអាគ្នេយ៍ មានកំណើនសេដ្ឋកិច្ចឆាប់រហ័សកាលពីប៉ុន្មានឆ្នាំកន្លងទៅនេះ ដែលជំរុញខ្លាំងក្លាដោយការរីកចម្រើនដ៏អស្ចារ្យនៃប្រទេសចិន និងឥណ្ឌា ។ ទោះបីជាសេដ្ឋកិច្ចប្រទេស វៀតណាម និងកម្ពុជាមានទំហំតូចក្តី ប៉ុន្តែប្រទេសទាំងពីរសម្រេចបាន កំណើនគួរឱ្យកត់សម្គាល់នៅក្នុងអំឡុងពេលនេះ ។ សន្ទុះរីកចម្រើននៅក្នុងបណ្តាសេដ្ឋកិច្ចដែលទើបនឹងរីកចម្រើនថ្មីៗទាំងនេះ និងជោគជ័យ ដែលគួរឱ្យភ្ញាក់ផ្អើលនៃដំណើរការអភិវឌ្ឍន៍កាលពីពេលថ្មីៗរបស់ប្រទេសទាំងនេះ បានបង្ហាញគន្លងផ្សេងគ្នាទៅកាន់ការប្រែប្រួលផ្នែកសេដ្ឋកិច្ច ហើយនឹងផ្តល់មេរៀនសម្រាប់ជំរុញកំណើនសេដ្ឋកិច្ចនៅក្នុងប្រទេសដទៃទៀត ។

ដោយសារមានការប្រែប្រួលជាទូទៅនៅក្នុងតំបន់ ការអភិវឌ្ឍសេដ្ឋកិច្ចកម្ពុជា បានទទួលអត្ថប្រយោជន៍ពីទំនាក់ទំនងជិតស្និទ្ធជាមួយប្រទេសជិតខាងផ្ទាល់ គឺប្រទេសវៀតណាម និងថៃ ព្រមទាំងបណ្តាប្រទេសដទៃទៀតនៅក្នុងតំបន់ ដូចជា ប្រទេសចិន ជាដើម ។ ប្រទេសវៀតណាម ថៃ និងចិន គឺជាដៃគូពាណិជ្ជកម្មសំខាន់សម្រាប់កម្ពុជា ហើយប្រទេសជិតខាងទាំងពីរ គឺប្រទេសវៀតណាម និងថៃ ក៏បានផ្តល់ឱកាសការងារចំពោះពលរដ្ឋកម្ពុជា តាមរយៈចំណាកស្រុកឆ្លងដែនផងដែរ ។ ជាងនេះទៅទៀត កម្ពុជាបានយកចិត្តទុកដាក់តាមដានវឌ្ឍនភាព និងដំណើរធ្លាក់ចុះនៃការអភិវឌ្ឍ នៅប្រទេសវៀតណាម និងថៃ - ទីមួយ គឺការរីកចម្រើននៃសេដ្ឋកិច្ចដែលកំពុងងើបឡើងថ្មី ហើយមួយទៀត គឺប្រទេសដែលមានប្រាក់ចំណូលមធ្យម មានកំណើនឆាប់រហ័ស ហើយមានចីរភាពក្នុងរយៈពេលបួនទសវត្សរ៍ មុនពេលមានវិបត្តិអាស៊ី ។ ជាមួយនឹងសាវតារនៃសមាហរណកម្មសេដ្ឋកិច្ចក្នុងតំបន់ និងអន្តរកម្មផ្សេងៗដំណើរការអភិវឌ្ឍរបស់កម្ពុជា និងឥទ្ធិពលដែលមានទំនាក់ទំនងមកលើការកែលំអសន្តិសុខស្បៀង និងអាហារូបត្ថម្ភនឹងត្រូវបានយល់ដឹងកាន់តែច្បាប់លាស់ ដោយប្រៀបធៀបជាមួយនឹងស្ថានភាពនៅបណ្តាប្រទេសអាស៊ីខាងត្បូង និងអាស៊ីអាគ្នេយ៍ ។ បន្ថែមលើនេះ បទពិសោធន៍របស់បណ្តាប្រទេសអាស៊ីនៅក្នុងដំណាក់កាលដំបូងនៃការអភិវឌ្ឍរបស់ខ្លួន និងគន្លងដែលពួកគេប្រកាន់យកដើម្បីសម្រេចបាននូវជោគជ័យសព្វថ្ងៃ អាចផ្តល់ព័ត៌មានពាក់ព័ន្ធ ដើម្បីវាយតម្លៃដំណាក់កាលនៃការអភិវឌ្ឍរបស់កម្ពុជា និងផ្តល់ភស្តុតាង អំពីឱកាស និងបញ្ហាប្រឈមនានា ដែលកម្ពុជាត្រូវប្រឈមមុខក្នុងពេលអនាគត ។

ការវិភាគអំពីមូលហេតុ និងកត្តាជំរុញ នៃសន្តិសុខស្បៀង និងអាហារូបត្ថម្ភនៅកម្ពុជា មានតិចតួច ផ្ទុយនឹងបណ្តាប្រទេសអាស៊ីខាងត្បូង និងអាស៊ីអាគ្នេយ៍នានា ដូចជា ប្រទេសឥណ្ឌា បង់ក្លាដែស ចិន ថៃ និងវៀតណាម ។ ជាងនេះទៅទៀត ដោយសារសាវតាររបស់ប្រទេសដែលទិន្នន័យមានរយៈពេលវែងមិនអាចរកបាន ឬមិនអាចជឿទុកចិត្តបានក្នុងការទាញចេញជាសេចក្តីសន្និដ្ឋាន អំពីនិន្នាការសន្តិសុខស្បៀង និងអាហារូបត្ថម្ភ នៅក្នុងដំណើរការអភិវឌ្ឍន៍ ។ ការសិក្សាភាគច្រើនដែលពាក់ព័ន្ធជាមួយនឹងសន្តិសុខស្បៀងនៅកម្ពុជា មានលក្ខណៈជាការពណ៌នា ហើយជារឿយៗផ្តល់នូវទិដ្ឋភាពទូទៅ អំពីស្ថានភាពសន្តិសុខស្បៀង និងអាហារូបត្ថម្ភ ដោយគ្មានការវិភាគហ្មត់ចត់អំពីមូលហេតុនៃអសន្តិសុខស្បៀង និងកង្វះអាហារូបត្ថម្ភ កត្តាជំរុញនៃការផ្លាស់ប្តូរ និងជម្រើស ដើម្បីឱ្យមានការកែលំអឡើយ ។ តួយ៉ាងមានដូចជា Tucker (1996) ដែលធ្វើការវាយតម្លៃទូទៅពីសន្តិសុខស្បៀងនៅកម្ពុជា របាយការណ៍អង្កេតប្រជាសាស្ត្រ និងសុខភាព ដែលមានលក្ខណៈស្តង់ដារនៅឆ្នាំ២០០៥ (NIPH, NIS, and ORC Macro 2006) និងព័ត៌មានសង្ខេប ស្តីពីអាហារូបត្ថម្ភនៃប្រទេសកម្ពុជា (FAO 1999) ។ ឯកសារដទៃផ្សេងទៀត ជាការសិក្សាដែលមានលក្ខណៈកាន់តែជាក់លាក់ ភាគច្រើនប្រើប្រាស់ស្ថិតិបែបពណ៌នា ឬប្រើគំរូស្តង់ដារមីត្រូសេដ្ឋមាត្រសាស្ត្រសាមញ្ញ ដើម្បីវាយតម្លៃឥទ្ធិពលនៃវិសមភាពផ្នែកសម្បត្តិទ្រព្យ មកលើកង្វះអាហារូបត្ថម្ភរបស់កុមារ (Hong & Mishra 2006) មុខងារនៃសន្តិសុខស្បៀង ក្នុងការប្រែប្រួលផ្នែកសេដ្ឋកិច្ចតាមតំបន់ជនបទ (Murshid, 1998) និងសក្តានុពលនៃសហប្រតិបត្តិការក្នុងតំបន់ ដើម្បីលើកកម្ពស់សន្តិសុខស្បៀង និងជំរុញការអភិវឌ្ឍនៅក្នុងអាងទន្លេមេគង្គ (Kristensen 2001) ។ វិធីសាស្ត្រដែលបានប្រើនៅក្នុង Fujii (2005) មានលក្ខណៈកាន់តែទំនើប មានការប៉ាន់ស្មានដែលគេបានប្រើប្រាស់លើកន្លែងតូចៗ ដើម្បីវាយតម្លៃអំពីប្រេវ៉ាឡង់នៃកង្វះអាហារូបត្ថម្ភរបស់កុមារនៅកម្រិតឃុំ ។ ទោះជាយ៉ាងនេះក្តី

ការសិក្សានេះផ្ដោតជាសំខាន់លើការប៉ាន់ប្រមាណកម្រិតមីក្រូ ហើយមិនបានវិភាគលំនាំកង្វះអាហារូបត្ថម្ភក្នុងតំបន់ឡើយ ហើយក៏មិនបានផ្តល់ការពន្យល់ដែលមានលក្ខណៈសមហេតុសមផល ចំពោះទិដ្ឋភាពមិនប្រមូលផ្តុំ និងគ្មានសេចក្តីសន្និដ្ឋានដែលពាក់ព័ន្ធនឹងគោលនយោបាយឡើយ ។

ហេតុនេះ មូលហេតុនិងកត្តាជំរុញ នៃស្ថានភាពសន្តិសុខស្បៀង និងអាហារូបត្ថម្ភរបស់កម្ពុជា អត្ថិភាពនៃជម្រើសគោលនយោបាយ និងអន្តរាគមន៍ ដែលទំនងជាមានប្រសិទ្ធភាពបំផុត ត្រូវបានគេយល់ដឹងតិចតួចណាស់ ។ ជាងនេះទៅទៀតនោះ ការសិក្សានានាមិនបានពិនិត្យមើលស្ថានភាពសន្តិសុខស្បៀង និងអាហារូបត្ថម្ភរបស់កម្ពុជាពីទស្សនវិស័យក្នុងតំបន់ ឬកំណត់អត្តសញ្ញាណលំនាំរួម ឬខុសគ្នា រវាងប្រទេសកម្ពុជា និងបណ្តាប្រទេសដទៃទៀតក្នុងតំបន់ឡើយ ដើម្បីឱ្យគេអាចយកមេរៀនដែលបានរៀនសូត្រពីបណ្តាប្រទេសទាំងនេះ ទៅរៀបចំយុទ្ធសាស្ត្រអភិវឌ្ឍន៍ដែលមានប្រសិទ្ធភាព និងរៀបចំអន្តរាគមន៍ដែលមានលក្ខណៈអនុវត្តជាក់ស្តែង ចំពោះសន្តិសុខស្បៀង និងអាហារូបត្ថម្ភនៅកម្ពុជា ។ ចាំបាច់ត្រូវមានការស្រាវជ្រាវបន្ថែមនៅក្នុងទិសដៅនេះ ដើម្បីគាំទ្រនិងអនុវត្តគោលដៅនានា នៃយុទ្ធសាស្ត្រសន្តិសុខស្បៀង និងអាហារូបត្ថម្ភ (CARD 2008, MAFF & MWRM 2008) ។ ស្ថិតក្នុងស្ថានភាពនេះ ឯកសារនេះមានគោលបំណងពីរយ៉ាង៖ ជាលំហាត់សិក្សាស្ថានភាព ឯកសារនេះព្យាយាមស្វែងយល់ស្ថានភាពសន្តិសុខស្បៀង និងអាហារូបត្ថម្ភរបស់កម្ពុជា នៅក្នុងបរិបទនៃការប្រែប្រួលសេដ្ឋកិច្ចក្នុងតំបន់ ហើយជាមួយនឹងការយល់ដឹងនោះ វាជាមូលដ្ឋានសម្រាប់ការពិភាក្សា អំពីប្រធានបទស្រាវជ្រាវគោលនយោបាយក្នុងពេលអនាគត ។

ផ្នែកផ្សេងទៀតនៃឯកសារនេះត្រូវបានរៀបចំដូចតទៅ ។ ផ្នែកបន្ទាប់បង្ហាញក្របខ័ណ្ឌទស្សនទាន ចំពោះការវិភាគសន្តិសុខស្បៀង និងអាហារូបត្ថម្ភ ពីទស្សនទានយុទ្ធសាស្ត្រអភិវឌ្ឍន៍ ។ ក្របខ័ណ្ឌនេះគូសបញ្ជាក់អន្តរកម្ម និងចំណងទាក់ទងនៃកត្តានានាដែលប៉ះពាល់ដល់ស្ថានភាពសន្តិសុខស្បៀង និងអាហារូបត្ថម្ភទាំងនៅកម្រិតម៉ាក្រូ និងមីក្រូ ។ ផ្នែកទីបី វិភាគនិន្នាការ និងស្ថានភាពបច្ចុប្បន្ន នៃសន្តិសុខស្បៀង និងអាហារូបត្ថម្ភ ក្នុងបរិបទតំបន់ ។ មុខងារនៃកំណើនសេដ្ឋកិច្ច ជាកត្តាជំរុញនៃសន្តិសុខស្បៀង និងអាហារូបត្ថម្ភ ត្រូវបានគូសបញ្ជាក់ដោយប្រើទិន្នន័យដែលមាននិងស្ថិតភាពអំពីការអភិវឌ្ឍ និងអាហារូបត្ថម្ភសំខាន់ផ្សេងៗ ។ ផ្នែកចុងក្រោយសន្និដ្ឋាន ដោយលើកសំណើអំពីប្រធានបទសម្រាប់ស្រាវជ្រាវនៅពេលអនាគត ដើម្បីឈានដល់សេចក្តីសម្រេចចិត្តអំពីគោលនយោបាយ ។

២. ក្របខ័ណ្ឌទស្សនទាន និងកត្តាជំរុញនៃសន្តិសុខស្បៀង

តាមការយល់ដឹងបច្ចុប្បន្ន ទស្សនទានអំពីសន្តិសុខស្បៀង ផ្តល់ក្របខ័ណ្ឌមានសារៈប្រយោជន៍ និងទូលំទូលាយសម្រាប់វិភាគស្ថានភាពស្បៀងអាហារ និងអាហារូបត្ថម្ភរបស់ប្រជាជន និងការយល់ដឹងអំពីកត្តាជំរុញសំខាន់ៗ ។ និយមន័យទូទៅផ្តើមនៅក្នុងកិច្ចប្រជុំកំពូល ស្តីពីស្បៀងអាហារពិភពលោកនៅឆ្នាំ១៩៩៦ ។ សន្តិសុខស្បៀងសម្រេចបាន "នៅពេលណាដែលប្រជាជនទាំងអស់ នៅគ្រប់ពេលវេលា មានលទ្ធភាពផ្នែករូបវន្ត ក៏ដូចជាផ្នែកសង្គម និងសេដ្ឋកិច្ចក្នុងការមានស្បៀងអាហារគ្រប់គ្រាន់ មានសុវត្ថិភាព មានអាហារូបត្ថម្ភ ឆ្លើយតបនឹងតម្រូវការរបបអាហារ និងចំណង់ចំណូលចិត្តចំពោះស្បៀងអាហារ ដើម្បីឱ្យជីវិតមានលក្ខណៈសកម្ម និងមានសុខភាពល្អ" (FAO 1996) ។ ដើម្បីសម្រេចបាននូវស្ថានភាពនេះ ចាំបាច់ត្រូវមានសកម្មភាពរួមគ្នានៅកម្រិតបុគ្គល គ្រួសារ ជាតិ តំបន់ និងសកលលោក (FAO 1996) ។ នៅក្នុងកិច្ចប្រជុំកំពូលពិភពលោក ស្តីអំពីសន្តិសុខស្បៀងនៅឆ្នាំ២០០៩ សហគមន៍អន្តរជាតិបានអះអាងសាជាថ្មីអំពីទស្សនទាននេះ ដោយបានបញ្ជាក់ថា "សរសរស្តម្ភនៃសន្តិសុខស្បៀង គឺអត្ថិភាព លទ្ធភាពការប្រើប្រាស់ និងស្ថិរភាព" ហើយបានគូសបញ្ជាក់ថា "វិមាត្រអាហារូបត្ថម្ភ គឺជាផ្នែកមួយសំខាន់ចំពោះទស្សនទាននេះ" (FAO 2009) ។ ឯកសារនេះ គូសបញ្ជាក់និយមន័យពហុវិមាត្រ និងបែបចម្រុះនៃសន្តិសុខស្បៀង ហើយជានិយមន័យដែលស្របគ្នានឹងគោលការណ៍ណែនាំរបស់រាជរដ្ឋាភិបាលកម្ពុជា ។

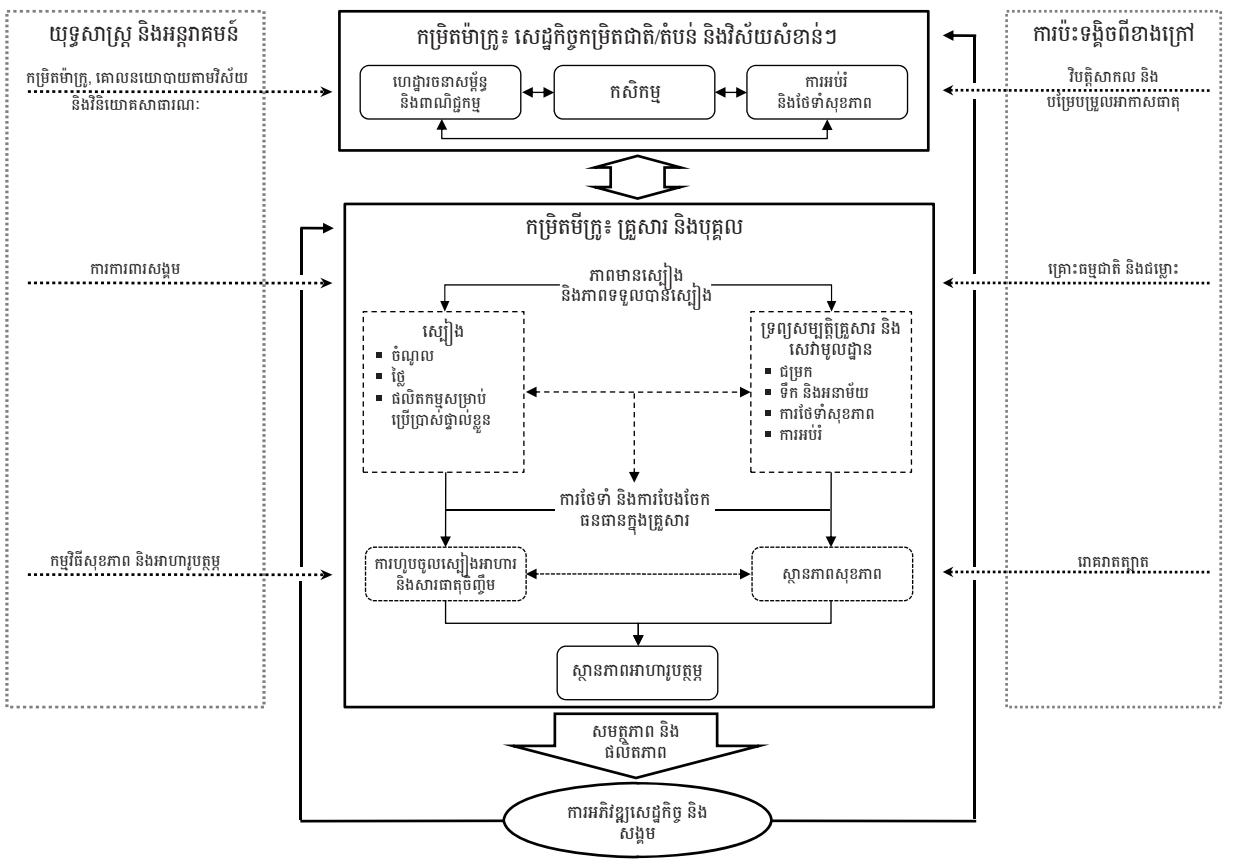
នៅចុងឆ្នាំ២០០៤ រាជរដ្ឋាភិបាលកម្ពុជា បានបង្កើតក្រុមការងារបច្ចេកទេសអន្តរក្រសួង ស្តីពីសន្តិសុខស្បៀង និងអាហារូបត្ថម្ភ (TWG-FSN) ដើម្បីជំរុញការបញ្ជ្រាបសន្តិសុខស្បៀង និងអាហារូបត្ថម្ភ ទៅក្នុងគោលនយោបាយ និងយុទ្ធសាស្ត្រនានា និងដើម្បីគាំទ្រសមាហរណកម្មកម្ពុជានៅក្នុងដំណើរការកសាងផែនការតាមបែបវិមជ្ឈការ ។ ស្ថាប័នសម្របសម្រួលនៃ TWG-FSN គឺក្រុមប្រឹក្សាស្តារអភិវឌ្ឍន៍កសិកម្ម និងជនបទ (CARD) ។ ប្រព័ន្ធព័ត៌មានស្តីពីសន្តិសុខស្បៀង និងអាហារូបត្ថម្ភ (FSNIS) - កន្លែងផ្តល់ព័ត៌មាននិងការប្រាស្រ័យទាក់ទងរបស់ TWG-FSN - ចែងថា "សន្តិសុខស្បៀង គឺជាបញ្ហាពាក់ព័ន្ធច្រើនវិស័យ... ការលុបបំបាត់អសន្តិសុខស្បៀង និងអាហារូបត្ថម្ភ នៅកម្ពុជា និងការសម្រេចបាននូវគោលដៅអភិវឌ្ឍន៍ប្រចាំសហស្សវត្សរ៍កម្ពុជា ក្នុងការលុបបំបាត់ភាពក្រីក្រ និងភាពអត់ឃ្លានធ្ងន់ធ្ងរ តម្រូវឱ្យមានអភិក្រមមួយជាក់លាក់ ពេញលេញ និងចម្រុះ ផ្តោតលើ... អត្ថិភាព [ស្បៀងអាហារ] លទ្ធភាពទទួលបាន និងប្រើប្រាស់ ។ ជាងនេះទៀត ចាំបាច់ត្រូវដោះស្រាយសន្តិសុខស្បៀង និងភាពងាយរងគ្រោះ នៅកម្រិតជាតិ កម្រិតគ្រួសារ និងកម្រិតបុគ្គល ។ សន្តិសុខស្បៀង និងអាហារូបត្ថម្ភ គឺជាចំណុចសំខាន់បំផុតនៃកិច្ចពិភាក្សាក្នុង ចំណោមអ្នករៀបចំគោលនយោបាយកម្ពុជា ដែលកំពុងដាក់បញ្ចូលគោលដៅទាក់ទងនឹងសន្តិសុខស្បៀង និង អាហារូបត្ថម្ភ និងគោលបំណងនានា នៃយុទ្ធសាស្ត្រ និងក្របខ័ណ្ឌនានានៅថ្នាក់ជាតិ ដូចជា ផែនការវិនិយោគអាហារូបត្ថម្ភ កម្ពុជា (CNIP) 2003-2007 គោលដៅអភិវឌ្ឍន៍សហស្សវត្សរ៍កម្ពុជា (CMDGs) យុទ្ធសាស្ត្រចតុកោណ និងផែនការ យុទ្ធសាស្ត្រអភិវឌ្ឍន៍ជាតិ (NSDP) 2006-10" (FSNIS 2010) ។

ក្របខ័ណ្ឌទស្សន៍ទាន ដើម្បីដាក់បញ្ចូលសន្តិសុខស្បៀង ទៅក្នុងការវិភាគយុទ្ធសាស្ត្រអភិវឌ្ឍន៍របស់ប្រទេស មានបង្ហាញនៅក្នុងក្រាហ្វិក ១ ។ ការពិនិត្យមើលយុទ្ធសាស្ត្រដែលមានប្រសិទ្ធភាព និងឧបករណ៍គោលនយោបាយ ដើម្បីសម្រេចបាននូវសន្តិសុខស្បៀង ដូចបានកំណត់ដោយកិច្ចប្រជុំកំពូល ស្តីពីស្បៀងអាហារពិភពលោក តម្រូវឱ្យ មានអភិក្រមពេញលេញ និងចម្រុះ ដែលចាត់ទុកសារជាតិនៃបញ្ហាអសន្តិសុខស្បៀង ថាជាបញ្ហាឆ្លងវិស័យ និង មានច្រើនកម្រិត ហើយកំណត់រកកន្លែងដែលមានប្រសិទ្ធភាព និងអង្គភាពសមស្របនៅក្នុងរដ្ឋាភិបាលរបស់សាមី ប្រទេស ដើម្បីចាត់វិធានការ ។ សម្រាប់គោលបំណងផ្នែកវិភាគ ក្របខ័ណ្ឌនេះញែកសន្តិសុខស្បៀង រវាងកម្រិតថ្នាក់ ជាតិ-តំបន់ (កម្រិតម៉ាក្រូ) និង កម្រិតគ្រួសារ-បុគ្គល (កម្រិតមីក្រូ) ។ ទាំងអស់នេះមានជាប់ទាក់ទងគ្នាតាមរយៈទំនាក់ ទំនងផ្សេងៗ ។

សន្តិសុខស្បៀងកម្រិតម៉ាក្រូ មិនគួរគប្បីយល់ខុសថាជាភាពមានស្បៀងអាហារគ្រប់គ្រាន់សម្រាប់ខ្លួនឯងនោះ ទេ ប៉ុន្តែវាមានន័យថា ជាតុល្យភាពនៃការផ្គត់ផ្គង់តម្រូវការ និងស្បៀងអាហារ ចំពោះប្រទេសណាមួយ ឬតំបន់ណាមួយ ក្នុងនោះតម្រូវការទាំងផ្នែកបរិមាណ និងគុណភាពស្បៀងអាហារ អាចឆ្លើយតបតាមរយៈការផលិតក្នុងស្រុក/នៅមូលដ្ឋាន ឬតាមរយៈការនាំចូល និងដែលអាចទិញបាន ។ ហេតុនេះសន្តិសុខស្បៀងកម្រិតម៉ាក្រូ ត្រូវបានកំណត់ដោយរចនាសម្ព័ន្ធ និងលទ្ធផលអនុវត្តន៍នៃសេដ្ឋកិច្ចក្នុងស្រុក ។ វិស័យសំខាន់ៗដើម្បីសម្រេចបាននូវកម្រិតសន្តិសុខស្បៀងថ្នាក់ជាតិ និង ថ្នាក់តំបន់ គឺកសិកម្មដែលផ្តល់ស្បៀងអាហារផលិតនៅក្នុងស្រុក និងខ្សែសង្វាក់ផ្គត់ផ្គង់ស្បៀងអាហារ ដែលបញ្ជូន ស្បៀងអាហារ តាមរយៈទីផ្សារពីអ្នកផលិត ទៅកាន់អ្នកប្រើប្រាស់ ដែលពាក់ព័ន្ធនឹងប្រព័ន្ធពាណិជ្ជកម្មហេដ្ឋារចនា- សម្ព័ន្ធ និងស្ថាប័នទីផ្សារនានា ។ នៅក្នុងដំណាក់កាលដំបូងនៃការអភិវឌ្ឍ វិស័យកសិកម្ម ដើរតួនាទីសំខាន់ចំពោះ សន្តិសុខស្បៀងនៅក្នុងប្រទេសកំពុងអភិវឌ្ឍភាគច្រើន ដោយសារមានមូលហេតុផ្សេងៗ ។ ជាក់ស្តែងបំផុត កសិកម្ម ផលិតស្បៀងអាហារ ហើយផ្តល់ការងារទៅដល់ប្រជាជនភាគច្រើន ពិសេសគឺប្រជាជនក្រីក្រ ។ បន្ថែមលើនេះ កំណើន កសិកម្មច្រើនតែជំរុញកំណើនសេដ្ឋកិច្ចជាមួយ ហើយជំរុញឱ្យមានកំណើនរវាងបណ្តាផ្នែកផ្សេងៗ ខណៈពេលដែលការ កើនឡើងនូវវិសមភាព ច្រើនតែមានទំនាក់ទំនងជាមួយនឹងកំណើនមិនមែនកសិកម្ម (Breisinger & Diao 2008, Diao et al. 2007) ។ ក្នុងស្ថានភាពអន្តរកម្ម រវាងអាហារូបត្ថម្ភ សុខភាព និងការអប់រំ នៅកម្រិតមីក្រូ (ដែលនឹងត្រូវ ពិភាក្សាខាងក្រោម) និងប្រការដែលថា កម្មវិធីអន្តរកម្មដែលទាក់ទងនឹងអាហារូបត្ថម្ភ (ដូចជា ការផ្តល់អាហារ នៅសាលារៀន និងការផ្តល់អាហារបន្ថែមជាដើម) ច្រើនតែស្ថិតនៅក្រោមការទទួលខុសត្រូវរបស់ក្រសួងអប់រំ ក្រសួង

សុខាភិបាល ឬក្រសួងទាំងពីរ ខណៈដែលវិស័យសុខាភិបាល និងអប់រំ បង្កើតបានជាសសរស្តម្ភទី ៣ នៃសន្តិសុខស្បៀងកម្រិតម៉ាក្រូ ។ សសរស្តម្ភទាំង ៣ នៃសន្តិសុខស្បៀងកម្រិតម៉ាក្រូ មានទំនាក់ទំនងជិតស្និទ្ធជាមួយគ្នាតាមបន្ទាត់ផ្នែក បង្កើតបានជាការប្រកួតប្រជែង និងបង្កើតបានជាកម្លាំងចម្រុះរួមគ្នា ។ ឧទាហរណ៍មួយ អំពីទំនាក់ទំនងប្រជែងគ្នារវាងកសិកម្ម និងសុខាភិបាល គឺការប្រើប្រាស់ទឹកសម្រាប់ស្រោចស្រព ការប្រើប្រាស់ទឹកសម្រាប់ចិញ្ចឹមសត្វ និងការប្រើប្រាស់ទឹក ការកែច្នៃស្បៀងអាហារ ឬសម្រាប់ការប្រើប្រាស់របស់មនុស្សដោយផ្ទាល់ ។ ឧទាហរណ៍ អំពីទំនាក់ទំនងនៃកម្លាំងចម្រុះរួមគ្នា រវាងហេដ្ឋារចនាសម្ព័ន្ធ និងសុខាភិបាលនិងអប់រំ គឺបណ្តាញផ្លូវថ្នល់តភ្ជាប់ប្រជាជនទៅកាន់ទីផ្សារ និងការបង្កលក្ខណៈឱ្យបានទទួលសេវាសំខាន់ៗ ដូចជា ការអប់រំបឋមសិក្សា និងការថែទាំសុខភាព ។

ក្រាហ្វិក ១៖ ក្របខ័ណ្ឌទស្សនទាននៃសន្តិសុខស្បៀងសម្រាប់ការវិភាគយុទ្ធសាស្ត្រអភិវឌ្ឍន៍របស់ប្រទេស



ប្រភព៖ ការបង្ហាញផ្ទាល់ខ្លួន

ក្រៅពីការផ្តល់ទំនិញ និងសេវា កម្រិតម៉ាក្រូមានជាប់ទាក់ទងនឹងកម្រិតមីក្រូ តាមរយៈតម្រូវការទុន ពលកម្ម និងដីរបស់គ្រួសារ និងផលដែលត្រូវទទួល ចំពោះការប្រើប្រាស់កត្តាផលិតកម្មផ្សេងៗ ។ ទំនាក់ទំនងតាមខ្សែឈរទាំងនេះ រួមចំណែកទៅវិញទៅមកក្នុងការសម្រេចឱ្យបាននូវសន្តិសុខស្បៀងនៅកម្រិតម៉ាក្រូ និងមីក្រូ ។ ទោះជាយ៉ាងណាក្តី សន្តិសុខស្បៀងកម្រិតម៉ាក្រូមានការចាំបាច់ ប៉ុន្តែជាលក្ខខ័ណ្ឌនៅមិនគ្រប់គ្រាន់នៅឡើយ ដើម្បីឱ្យមានសន្តិសុខស្បៀងនៅកម្រិតមីក្រូ ។

កម្រិតមីក្រូ រួមមាន គ្រួសារ និងសមាជិកម្នាក់ៗនៃគ្រួសារ ។ សន្តិសុខស្បៀងកម្រិតមីក្រូ កំណត់ដោយ អត្ថិភាពនៃភាពមានស្បៀងអាហារគ្រប់គ្រាន់ ដែលមានអាហារូបត្ថម្ភ វត្ថុដែលមានអាហារូបត្ថម្ភ និងសេវាមូលដ្ឋាន ព្រមទាំងលទ្ធភាពរបស់បុគ្គលក្នុងការទទួលបានបំពេញតម្រូវការសំខាន់ៗទាំងនេះ ។ ក្នុងករណីភាគច្រើន លទ្ធភាពទទួលបាន ជួបឧបសគ្គដោយកត្តាសេដ្ឋកិច្ច ដូចជា ភាពក្រីក្រ (ដាច់ខាត) ។ លទ្ធភាពមានកំហិតផ្នែករូបវន្ត ច្រើនតែ អាចជំនះបានដោយសមត្ថភាពក្នុងការចំណាយ ឧទាហរណ៍ តាមរយៈការទូទាត់ថ្លៃធ្វើដំណើរទៅផ្សារជាដើម ។ ហេតុនេះ កត្តាកំណត់សំខាន់បំផុត ពុំមែនជាកត្តាកំណត់តែមួយគត់នៃសន្តិសុខស្បៀងទេ គឺប្រាក់ចំណូលគ្រួសារ រីឯគ្រួសារដែល មានទិសដៅត្រឹមតែចិញ្ចឹមក្រពះ គេផលិតស្បៀងអាហារសម្រាប់ប្រើប្រាស់ផ្ទាល់ខ្លួន ។ ក្នុងស្ថានភាពដែលប្រជាជន ខ្លះខាតស្បៀងភាគច្រើន រស់នៅក្នុងសេដ្ឋកិច្ចទីផ្សារកសិកម្ម និងសេដ្ឋកិច្ចទីផ្សារពាក់កណ្តាលសមាហរណកម្ម គេឃើញ មានភាពទូទាត់គ្នាដាច់ខាត និងទៅតាមរដូវកាល រវាងការរកបានប្រាក់ចំណូល និងភាពមានស្បៀងអាហារខ្លួនឯង បានគ្រប់គ្រាន់ ដែលកំណត់ជាចំបងដោយថ្លៃទំនិញ និងកត្តាផលិតកម្ម (ប្រាក់ឈ្នួល) និងចំណាយប្រតិបត្តិការ ។ ប៉ុន្តែ ការកាត់កងនេះ ក៏រងឥទ្ធិពលផងដែរ ដោយអត្ថិភាពនៃឱកាស និងជម្រើសដទៃទៀត ពោលគឺការប៉ាន់ប្រមាណអំពី ហានិភ័យរបស់អ្នកសម្រេចចិត្ត ពេលវេលានៃភាពតម្រូវឱ្យមានការសង្គ្រោះបន្ទាន់ ព្រមទាំងកត្តាដទៃទៀត ។ កសិករ ប្រឈមមុខនឹងសេចក្តីសម្រេចចិត្តអំពីការដាំដុះដើម្បីលក់យកប្រាក់ ឬការដាំដុះសម្រាប់ទទួលបាន ការបែងចែកពេល វេលា រវាងសកម្មភាពកសិកម្ម និងសកម្មភាពក្រៅពីកសិកម្ម ការលក់ ឬការទុកដាក់ផលដែលបានប្រមូល និងបញ្ជាដទៃ ផ្សេងទៀត ។ ជាមួយគ្នានេះផងដែរ ថ្លៃស្បៀងអាហារ គឺជាកត្តាចំបងចំពោះសន្តិសុខស្បៀង ពិសេសសម្រាប់ប្រជាជន ក្រីក្រនៅក្នុងប្រទេសកំពុងអភិវឌ្ឍ ដែលតាមធម្មតាពួកគេជាអ្នកទិញស្បៀងអាហារ ហើយជាអ្នកចំណាយប្រាក់ច្រើន ជាងពាក់កណ្តាលនៃប្រាក់ចំណូលរបស់ខ្លួនលើស្បៀងអាហារ ។ ថ្លៃអាហារខ្ពស់កាត់បន្ថយប្រាក់ចំណូលពិតរបស់គ្រួសារ ហើយការប្រែប្រួលថ្លៃស្បៀងអាហារ ធ្វើឱ្យប៉ះពាល់ដល់លំនាំនៃការប្រើប្រាស់ស្បៀងអាហារ ដែលអាចធ្វើឱ្យកើនឡើងនូវ កង្វះសារធាតុមីក្រូចិញ្ចឹម (Ecker & Qaim 2010) ។

លើសពីអត្ថិភាពនៃស្បៀងអាហារគ្រប់គ្រាន់ និងមានអាហារូបត្ថម្ភនៅក្នុងគ្រួសារ ការបរិភោគអាហាររបស់ បុគ្គលម្នាក់ៗ កំណត់ដោយសំណុំនៃកត្តានានាដែលមិនមែនជាប្រាក់ចំណូល ។ លទ្ធភាពរបស់បុគ្គលម្នាក់ៗក្នុងការ ទទួលបានស្បៀងអាហារសមស្រប អាស្រ័យលើការបែងចែកធនធានផ្ទៃក្នុងគ្រួសារ និងការយកចិត្តទុកដាក់ចំពោះ បុគ្គលនោះ ដែលកត្តាទាំងពីរនេះពឹងផ្អែកលើបុគ្គលិកលក្ខណៈរបស់អ្នកសម្រេចចិត្ត និងមុខងារយេនឌ័រ ការអប់រំ និងចំណេះដឹង ពេលវេលាដែលមាន និងប្រពៃណីវប្បធម៌ និងប្រពៃណីសង្គម ។ សុខភាពរបស់មាតា (ឬអ្នកថែទាំ) សមត្ថភាព និងលទ្ធភាព គឺជាចំណុចសំខាន់ ជាពិសេសចំពោះអាហារូបត្ថម្ភ និងសុខភាពរបស់កុមារតូច ។ ដោយ សារម្តាយរបស់កុមារ ច្រើនតែជាអ្នកទទួលខុសត្រូវក្នុងការធ្វើម្ហូបអាហារដែរនោះ គាត់គឺជាមនុស្សម្នាក់ផ្សេងដែលមាន សារៈសំខាន់បំផុតចំពោះអាហារូបត្ថម្ភរបស់សមាជិកគ្រួសារគ្រប់ៗរូបផងដែរ ។ ក្រៅពីការបរិភោគអាហារ បានគ្រប់គ្រាន់ ស្ថានភាពសុខភាពម្នាក់ៗមានឥទ្ធិពលលើស្ថានភាពអាហារូបត្ថម្ភជាខ្លាំង ។ ឧទាហរណ៍ ជម្ងឺឆ្លងដែលមានប្រេវ៉ាឡង់ ខ្ពស់ ដូចជា គ្រុនចាញ់ រាគ បង្កឡើងដោយមេរោគពោះវៀន កាត់បន្ថយយ៉ាងច្រើននូវការស្រូបយកសារធាតុចិញ្ចឹម ជាពិសេសមីក្រូសារធាតុចិញ្ចឹម ដូច្នោះការបរិភោគសារធាតុចិញ្ចឹមច្រើន គឺជាការចាំបាច់ ដើម្បីបំពេញការបាត់បង់ ប្រសិនបើការបង្កប់បែបនេះអាចប្រព្រឹត្តទៅបាន ។ ម្យ៉ាងវិញទៀត អាហារូបត្ថម្ភមិនល្អ ធ្វើឱ្យប្រព័ន្ធភាពស៊ាំរបស់មនុស្ស ចុះខ្សោយ ហើយកើនឡើងនូវគ្រោះថ្នាក់នៃការឆ្លងរោគ ។ ស្ថានភាពរស់នៅក៏ប៉ះពាល់ដល់សុខភាពរបស់មាជិកគ្រួសារ ទាំងអស់ ដែលពឹងផ្អែកលើទ្រព្យសម្បត្តិគ្រួសារ និងលទ្ធភាពទទួលបានសេវា (សាធារណៈ) សំខាន់ៗដែលច្រើន តែមានតិចតួច ដោយសារការអភិវឌ្ឍហេដ្ឋារចនាសម្ព័ន្ធមិនបានល្អ ។ ជម្រកសមស្រប ទឹកស្អាត អនាម័យខ្លួនប្រាណ និង លទ្ធភាពទទួលបានការថែទាំសុខភាពមូលដ្ឋាន ដូចជា ការព្យាបាលជម្ងឺ ការចាក់ថ្នាំបង្ការ និងកម្មវិធីថែទាំមាតា និងទារក ទាំងអស់នេះធ្វើឱ្យប៉ះពាល់ដោយប្រយោលចំពោះអាហារូបត្ថម្ភរបស់អ្នកទាំងពួងតាមរយៈចំណងទាក់ទងផ្នែកសុខភាព ។

អាហារូបត្ថម្ភដែលផ្តល់សុខភាពល្អ មានសារៈសំខាន់ជាមូលដ្ឋាន ដើម្បីឱ្យមានសមត្ថភាពផ្នែករាងកាយ ស្មារតី និងផលិតភាពរបស់ប្រជាជន និងសក្តានុពលសង្គមរបស់ពួកគេ ។ ហេតុនេះ អាហារូបត្ថម្ភដែលផ្តល់សុខភាពល្អ គឺជាមូលដ្ឋានដើម្បីឱ្យមានសុខុមាលភាពបុគ្គល និងគ្រួសារ ក៏ដូចជាដើម្បីឱ្យមានការអភិវឌ្ឍសេដ្ឋកិច្ច និងការកសាងសង្គមនៅក្នុងសហគមន៍ និងបណ្តាប្រទេសនានាដែរ ។ សូម្បីតែកង្វះខាតស្បៀងអាហារ និងសារធាតុចិញ្ចឹមបណ្តោះអាសន្ន ក៏អាចបណ្តាលឱ្យមានផលអវិជ្ជមានចំពោះសុខភាព ដែលមិនអាចវិលត្រលប់ទៅរកសភាពដើមបានចំពោះបុគ្គល និងមានផលវិបាករយៈពេលវែង ចំពោះកំណើនសេដ្ឋកិច្ច និងសក្តានុពលអភិវឌ្ឍន៍របស់សង្គម ។ វិបត្តិពីខាងក្រៅ ដូចជា វិបត្តិសេដ្ឋកិច្ចពិភពលោក ការប្រែប្រួលធាតុអាកាស ទំនាស់ គ្រោះមហន្តរាយធម្មជាតិ និងរោគរាតត្បាតផ្សេងៗ អាចគំរាមកំហែងសន្តិសុខស្បៀងកម្រិតម៉ាក្រូ និងមីក្រូ ។ គោលដៅយុទ្ធសាស្ត្រអភិវឌ្ឍន៍នៅក្នុងបរិបទនៃសន្តិសុខស្បៀង គឺបង្កើនប្រសិទ្ធភាពនៃវិធានការដែលមានស្រាប់ និងលើកសំណើអំពីជម្រើសបែបផ្សេងដែលមានប្រសិទ្ធភាពពង្រឹងចំណងទាក់ទងដែលបានពិពណ៌នាខាងលើ ដើម្បីឱ្យសម្រេចបាននូវអាហារូបត្ថម្ភ កាន់តែប្រសើរ ។ រដ្ឋាភិបាលនានា និងស្ថាប័នប្រតិបត្តិរបស់រដ្ឋាភិបាលទាំងនោះមានជម្រើសផ្សេងគ្នា ដើម្បីធ្វើអន្តរាគមន៍និងគ្រប់គ្រងនៅកម្រិតខុសៗគ្នា ដែលរួមមាន គោលនយោបាយរចនាសម្ព័ន្ធ និងគោលនយោបាយតាមវិស័យវិនិយោគសាធារណៈ វិធានការការពារសង្គម និងកម្មវិធីអាហារូបត្ថម្ភ និងសុខភាពដោយផ្ទាល់ ។ នៅក្នុងបរិបទនេះ ការស្រាវជ្រាវ អាចជួយតាមរយៈការផ្តល់ចំណេះដឹង និងការប្រឹក្សាសំខាន់ៗ ផ្នែកលើការការវិភាគហ្មត់ចត់ ។

៣. សន្តិសុខស្បៀង និងអាហារូបត្ថម្ភនៅកម្ពុជា

សក្តិភាពប្រវត្តិសាស្ត្របង្ហាញថា ជាទូទៅកំណើនសេដ្ឋកិច្ច ធ្វើឱ្យមានការកែលំអអាហារូបត្ថម្ភរបស់មនុស្សខណៈដែលគន្លងផ្ទាល់ជាក់ស្តែងពីកំណើនសេដ្ឋកិច្ច ដើម្បីលើកកម្ពស់អាហារូបត្ថម្ភ គឺតាមរយៈប្រាក់ចំណូលគ្រួសារ ។ ប្រសិនបើកំណើនធ្វើឱ្យមានប្រាក់ចំណូលខ្ពស់នៅកម្រិតគ្រួសារ នោះគេអាចបរិភោគស្បៀងអាហារកាន់តែច្រើន ដែលមានគុណតម្លៃអាហារូបត្ថម្ភកាន់តែខ្ពស់ ។ ប្រការនេះ ធ្វើឱ្យមានការលើកកម្ពស់ស្ថានភាពអាហារូបត្ថម្ភចំពោះប្រជាជនភាគច្រើន ។ ទោះជាយ៉ាងណាក្តី ឥទ្ធិពលប្រាប់ពីលើចុះក្រោម អាចត្រូវបានអាក់ខាននៅក្នុងកម្រិតផ្សេងគ្នា និងនៅត្រង់ចំណុចផ្សេងគ្នា ។ ឧទាហរណ៍ របាយប្រាក់ចំណូល និងសមាមាត្រផលដែលប្រជាជនក្រីក្រទទួលបានពីកំណើនមានបញ្ហាច្រើននៅថ្នាក់ជាតិ ។ ជាមួយគ្នានេះផងដែរ របាយផ្ទៃក្នុងគ្រួសារ មានសារៈសំខាន់ក្នុងការកំណត់ថាតើកំណើនប្រាក់ចំណូលផ្តល់ផលប្រយោជន៍ចំពោះសមាជិកគ្រួសារម្នាក់ៗ ឬយ៉ាងណា ។ បន្ថែមពីលើនេះ មានគន្លងដទៃទៀតដែលឆ្លងកាត់ និងមានទំនាក់ទំនងជាមួយគន្លងប្រាក់ចំណូល ដូចផ្នែកមុននេះបានគូសបញ្ជាក់ ។ លទ្ធភាពមួយទៀត ដែលកំណើនធ្វើឱ្យមានលទ្ធផលអាហារូបត្ថម្ភកាន់តែប្រសើរ គឺអន្តរាគមន៍គោលនយោបាយផ្នែកសាធារណៈ ។ កំណើនសេដ្ឋកិច្ចបង្កើតឱ្យមានប្រាក់ចំណូលរបស់រដ្ឋាភិបាលកាន់តែច្រើន ហើយបង្កលក្ខណៈឱ្យរដ្ឋាភិបាលរៀបចំកម្មវិធីទាក់ទងនឹងអាហារូបត្ថម្ភ ដូចជា ការផ្តល់អាហារនៅសាលារៀន ឬត្រូវពង្រីកសេវាសុខភាពសាធារណៈ និងសេវាអប់រំផ្សេងៗ ។

ភាពខុសគ្នាយ៉ាងធំ អំពីស្ថានភាពអាហារូបត្ថម្ភ និងការលើកកម្ពស់អាហារូបត្ថម្ភទៅតាមពេលវេលា ក្នុងចំណោមប្រទេសកំពុងអភិវឌ្ឍបង្ហាញថា កំណើនរបស់ប្រទេសមួយចំនួន មានប្រាបមកក្រោមច្រើនជាងប្រទេសដទៃទៀត ហើយរដ្ឋាភិបាលមួយចំនួនទទួលបានជោគជ័យក្នុងការលើកកម្ពស់កំណើនសេដ្ឋកិច្ច ដើម្បីឱ្យទទួលបាននូវលទ្ធផលអាហារូបត្ថម្ភកាន់តែល្អប្រសើរ ខណៈពេលដែលរដ្ឋាភិបាលដទៃទៀតទទួលបានជោគជ័យតិចជាង ហើយមានរដ្ឋាភិបាលមួយចំនួនក៏ទទួលបានជោគជ័យផងដែរ ។ បណ្តាប្រទេសដែលទទួលបានជោគជ័យ គឺជាបណ្តាប្រទេសទាំងឡាយណាដែលបានរៀបចំកញ្ចប់គោលនយោបាយមានប្រសិទ្ធភាព ក្នុងការជំរុញឱ្យមានកំណើនប្រាក់ចំណូលខ្ពស់ និងមានស្ថិរភាព ដែលផ្តល់អត្ថប្រយោជន៍ដល់ប្រជាជនក្រីក្រ គួបផ្សំជាមួយនឹងអន្តរាគមន៍នានាដែលមានគោលដៅទៅកាន់ក្រុមប្រជាពលរដ្ឋងាយរងគ្រោះបំផុត ។ ទោះបីជាត្រូវរៀបចំគោលនយោបាយចម្រុះបែបនេះ ទៅតាមស្ថានភាពជាក់លាក់របស់ប្រទេសក្តី បណ្តា

ប្រទេសទទួលបានជោគជ័យដែលមានស្ថានភាពពីដំបូងដូចគ្នា ហាក់ដូចជាមាននិន្នាការរួម ហើយដើរតាមគន្លងដូចគ្នា ។ អាស្រ័យហេតុនេះ ការកំណត់លំនាំ និងការយល់ដឹង អំពីគន្លងទាំងនោះ អាចជួយបណ្តាប្រទេសដែលមានវឌ្ឍនភាព តិចតួចក្នុងការបង្កើតជោគជ័យផ្ទាល់របស់ខ្លួន ។ ការវិភាគប្រៀបធៀបរបស់ប្រទេស ច្រើនតែជាឧបករណ៍មួយដែលមាន សារៈសំខាន់ ក្នុងការទាញចេញនូវមេរៀន និងគន្លងទូទៅ ដែលអ្នកទើបមកថ្មីអាចអនុវត្តតាម ។ នៅពេលប្រៀបធៀប វឌ្ឍនភាព អំពីសន្តិសុខស្បៀងរវាងបណ្តាប្រទេសនានា សំខាន់ត្រូវពិចារណាអំពីស្ថានភាពដើម ។ ការសម្រេចបាន អត្រាកាត់បន្ថយខ្ពស់ ចំពោះភាពអត់ឃ្លាន និងកង្វះអាហារូបត្ថម្ភ ហាក់បីដូចជាមានលក្ខណៈងាយស្រួលនៅក្នុងបណ្តា ប្រទេសដែលមានអត្រាប្រេវ៉ាឡង់ខ្ពស់ ធៀបជាមួយនឹង បណ្តាប្រទេសដែលបានកាត់បន្ថយអត្រាប្រេវ៉ាឡង់នៅក្នុង ដំណាក់កាលអភិវឌ្ឍន៍ដំបូងរបស់ខ្លួន ។

ដំបូង យើងផ្តោតលើស្ថានភាពបច្ចុប្បន្ននៃការអភិវឌ្ឍ និងសន្តិសុខស្បៀងនៅកម្ពុជា ព្រមទាំងកំណត់ពេលវេលា ដែលបណ្តាប្រទេសអាស៊ីខាងត្បូង និងអាស៊ីអាគ្នេយ៍ សម្រេចបាននូវស្ថានភាពដូចគ្នា ។ ចិន ឡាវ ថៃ វៀតណាម ឥណ្ឌា និងបង់ក្លាដែស ត្រូវបានជ្រើសរើសដើម្បីធ្វើការប្រៀបធៀប ។ សូចនាករអភិវឌ្ឍន៍នៅកម្រិតម៉ាក្រូ គឺកំណើន ផលិតផល សរុប កំណើនកសិកម្ម ចំណែកភាគរយនៃកសិកម្មធៀបនឹង ផលិតផល និងអក្ខរភាពរបស់ស្ត្រីពេញវ័យ ។ សូចនាករកម្រិតមីក្រូ គឺជាសូចនាករទាំងឡាយណាដែលត្រូវបានប្រើប្រាស់ ដើម្បីវាស់ស្ទង់ភាពក្រីក្រ ភាពអត់ឃ្លាន កង្វះអាហារូបត្ថម្ភកុមារ និងមរណភាពកុមារ ។ ទិន្នន័យត្រូវបានប្រមូលយកមកពីប្រកបសាធារណៈផ្សេងៗ រួមមាន សូចនាករអភិវឌ្ឍន៍ពិភពលោក (World Bank 2010) កម្រងទិន្នន័យស្ថិតិសន្តិសុខស្បៀងរបស់ FAO (FSS 2010) និងកម្រងទិន្នន័យពិភពលោកនៃកំណើនកុមារ និងកង្វះអាហារូបត្ថម្ភ របស់អង្គការសុខភាពពិភពលោក (WHO) (GDCGM 2010) ។

៣.១ ស្ថានភាពដែលក្នុងបរិបទនៃការអភិវឌ្ឍប្រចាំតំបន់

ប្រទេសកម្ពុជា គឺជាប្រទេសមានប្រាក់ចំណូលទាប ជាមួយនឹងប្រាក់ចំណូលមធ្យមក្នុងមនុស្សម្នាក់ៗ ស្មើនឹង ៥០០ដុល្លារនៅឆ្នាំ២០០៨ ។ ក្នុងចំណោមបណ្តាប្រទេសនានា ដែលប្រៀបធៀបនៅក្នុងការសិក្សានេះ មានតែប្រទេស ឡាវ និងបង់ក្លាដែសប៉ុណ្ណោះ ដែលមានកម្រិតប្រាក់ចំណូលក្នុងមនុស្សម្នាក់ៗទាបជាងកម្ពុជា ។ ប្រាក់ចំណូលក្នុងមនុស្ស ម្នាក់ៗ នៅវៀតណាម និងឥណ្ឌា ឆ្នាំ២០០៨ មានកម្រិតខ្ពស់ជាងកម្ពុជាបន្តិច ចំណែកប្រាក់ចំណូលក្នុងមនុស្សម្នាក់ៗ នៅប្រទេសចិន និងប្រទេសថៃ មានកម្រិតខ្ពស់ជាងកម្ពុជា ៤-៥ដង (តារាង ១ ផ្ទាំងលេខ ១ ខ្ទង់លេខ ១) ។ តារាង ១ ក៏រាយការណ៍អំពីឆ្នាំដែលប្រទេសនីមួយៗនៃបណ្តាប្រទេស ដែលលើកយកមកប្រៀបធៀប មានកម្រិតប្រាក់ ចំណូលប្រហាក់ប្រហែលប្រាក់ចំណូលកម្ពុជាផងដែរ ។ ប្រទេសឥណ្ឌា និងវៀតណាម បានឈានដល់កម្រិតប្រាក់ ចំណូលបច្ចុប្បន្នរបស់កម្ពុជា ក្នុងរយៈពេលតែប៉ុន្មានឆ្នាំមុនតែប៉ុណ្ណោះ ដោយសារប្រាក់ចំណូលក្នុងមនុស្សម្នាក់ៗ អាច ប្រៀបធៀបរវាងឥណ្ឌានៅឆ្នាំ២០០៣ វៀតណាមនៅ ឆ្នាំ២០០៤ និងកម្ពុជានៅឆ្នាំ២០០៨ ។ ម្យ៉ាងវិញទៀត ប្រទេសចិន នៅឆ្នាំ១៩៩៣ និងប្រទេសថៃនៅឆ្នាំ១៩៧០ មានកម្រិតប្រាក់ចំណូលក្នុងមនុស្សម្នាក់ៗស្មើនឹង ៥០០ដុល្លារ (តារាង ១ ផ្ទាំងលេខ ១ ខ្ទង់លេខ ២) ។

វិស័យកសិកម្ម នៅតែដើរតួសំខាន់នៅក្នុងសេដ្ឋកិច្ចរបស់កម្ពុជា ដោយរួមចំណែក ៣៥% នៃ ផលិតផល ។ នៅ ប្រទេសឡាវ កសិកម្មមានចំណែកធៀបនឹង ផលិតផល ដូចស្ថានភាពនៅកម្ពុជា ប៉ុន្តែចំណែកនៃវិស័យនេះ ធៀបនឹង ផលិតផល មានកម្រិតទាបជាងនៅបណ្តាប្រទេសដទៃទៀត រាប់ទាំងបង់ក្លាដែសផងដែរ ដែលប្រាក់ចំណូលក្នុងមនុស្សម្នាក់ៗមាន កម្រិតទាបជាងប្រាក់ចំណូលពលរដ្ឋម្នាក់ៗ នៅកម្ពុជាក្នុងពេលបច្ចុប្បន្ន (តារាង ១ ផ្ទាំងលេខ ១ ខ្ទង់លេខ ៣) ។

អត្រាអក្ខរភាពក្នុងចំណោមស្ត្រីពេញវ័យ គឺជាសូចនាករអភិវឌ្ឍន៍សំខាន់មួយ ហើយក៏មានសារៈសំខាន់ផងដែរ ចំពោះរបៀបផ្តល់អាហារឱ្យកុមារ និងសម្រាប់ការលើកកម្ពស់អាហារូបត្ថម្ភ និងសុខភាពកុមារ (Guldan et al. 1993) ។

ហេតុនេះ យើងពិចារណាសូចនាករនេះក្នុងការប្រៀបធៀប ។ ដូចបានបង្ហាញនៅក្នុងផ្ទាំងទី ២ នៃតារាងទី ១ ប្រមាណជា ៧០% នៃស្រ្តីកម្ពុជាទាំងអស់ អាយុចាប់ពី ១៥ឆ្នាំឡើង ជាអក្ខរជន ។ អត្រានេះ មានភាពប្រហាក់ប្រហែលជាមួយប្រទេស ឡាវ ប៉ុន្តែមានកម្រិតខ្ពស់ជាងច្រើនបើធៀបនឹងអត្រានៅប្រទេសបង់ក្លាដែស និងឥណ្ឌា ។ ដូចបានរំពឹងទុក អត្រាអក្ខរភាព ស្រ្តី មានកម្រិតខ្ពស់ជាងយ៉ាងច្រើននៅប្រទេសចិន វៀតណាម និងថៃ ។

បច្ចុប្បន្ន ភាពក្រីក្រ និងភាពអត់ឃ្លាន (ឬមានអាហារូបត្ថម្ភមិនគ្រប់គ្រាន់) នៅតែមានផលប៉ះពាល់លើប្រជាពលរដ្ឋ កម្ពុជាច្រើនជាង ១/៤ ។ ទោះជាយ៉ាងណាក្តី ប្រេវ៉ាឡង់នៃភាពក្រីក្រមានប្រហែលពាក់កណ្តាល សម្រាប់ប្រជាជន នៅប្រទេសបង់ក្លាដែស និងប្រមាណជា ២/៣ សម្រាប់ប្រទេសឥណ្ឌា និងប្រទេសឡាវ ។ ខុសគ្នាពីលំនាំនៃភាពក្រីក្រ ប្រេវ៉ាឡង់នៃអាហារូបត្ថម្ភមិនគ្រប់គ្រាន់ (ភាពអត់ឃ្លាន) នៅកម្ពុជា ដែលមានន័យថា ភាគរយនៃប្រជាជនដែលបរិភោគ តិចជាងកម្រិតតម្រូវការថាមពលអប្បបរមានោះ មានចំនួនស្ទើរតែប្រហាក់ប្រហែលគ្នានឹងកម្រិតនៅប្រទេសបង់ក្លាដែស ដែរ ហើយមានកម្រិតខ្ពស់ជាងបន្តិច ធៀបនឹងប្រទេសឥណ្ឌា ។ ផ្ទុយមកវិញ ប្រេវ៉ាឡង់នៃអាហារូបត្ថម្ភមិនគ្រប់គ្រាន់នៅ ប្រទេសឡាវ មានកម្រិតទាបជាងនៅកម្ពុជា បើទោះជាឡាវ មានកម្រិតភាពក្រីក្រខ្ពស់ជាង និងមានកម្រិតប្រាក់ចំណូលក្នុង ពលរដ្ឋម្នាក់ៗទាបជាងកម្ពុជាក្តី ។

សូចនាករនេះ នៃការវាស់វែងដងខ្លួន ត្រូវបានប្រើប្រាស់ដើម្បីវាស់វែងនៃកង្វះអាហារូបត្ថម្ភរបស់កុមារ ។ ដូចបាន រាយការណ៍នៅក្នុងផ្ទាំងទី ៣ នៃតារាងទី ១ ហើយស្របគ្នានឹងកម្រិតប្រាក់ចំណូល កង្វះអាហារូបត្ថម្ភរបស់កុមារ នៅកម្ពុជា មានកម្រិតខ្ពស់ជាងនៅប្រទេសវៀតណាម ចិន និងថៃ ប៉ុន្តែពុំសូវកើតមានជាទូទៅដូចនៅប្រទេសឡាវ បង់ក្លាដែស និងឥណ្ឌាឡើយ ។ ទោះជាយ៉ាងណាក្តី អត្រាស្លាប់ក្នុងចំណោមកុមារកម្ពុជាអាយុតិចជាង ៥ឆ្នាំ មានកម្រិត ខ្ពស់បំផុតក្នុងចំណោមប្រទេសដែលបានយកមកប្រៀបធៀប ។

សរុបមកសូចនាករទាំងនេះបង្ហាញថា ដំណើរការអភិវឌ្ឍន៍ និងស្ថានភាពសន្តិសុខស្បៀងរបស់កម្ពុជា មាន លក្ខណៈស្រដៀងគ្នានឹងប្រទេសឡាវ និងបង់ក្លាដែសសព្វថ្ងៃ ស្រដៀងគ្នានឹងវៀតណាមនៅដើមឆ្នាំ២០០០ និងនៅ ប្រទេសថៃ នៅចុងទសវត្សរ៍១៩៧០ ។ ស្ថានភាពនៅឥណ្ឌាបច្ចុប្បន្ន និងក្នុងពេលកន្លងទៅ មានលក្ខណៈខុសប្លែកពី ស្ថានភាពនៅប្រទេសកម្ពុជា ពិសេសចំពោះដំណាក់កាលសេដ្ឋកិច្ចបច្ចុប្បន្ន ដែលមានលក្ខណៈជឿនលឿនរបស់ប្រទេស ឥណ្ឌា និងស្ថានភាពអាហារូបត្ថម្ភធ្ងន់ធ្ងរក្នុងចំណោមកុមារ ។

៣.២ ការផ្លាស់ប្តូរនៅតាមពេលវេលា

ដោយប្រើប្រាស់ប្រភពទិន្នន័យដែលបានពិភាក្សានៅក្នុងអនុផ្នែកមុននេះ យើងបានបន្តពិនិត្យមើលនិន្នាការ ក្នុងការអភិវឌ្ឍសេដ្ឋកិច្ចកម្ពុជា ព្រមទាំងវឌ្ឍនភាពសេដ្ឋកិច្ចកម្ពុជាឆ្ពោះទៅរកសន្តិសុខស្បៀងឆ្នាំ១៩៩៣-២០០៨ ។ ប្រទេសកម្ពុជា មានកំណើនសេដ្ឋកិច្ចយ៉ាងឆាប់រហ័សចាប់តាំងពីឆ្នាំ១៩៩៣ មក ជាពិសេសបន្ទាប់ពីរបត់នៃសហស្សវត្សរ៍ (Naron 2009) ។ ចន្លោះឆ្នាំ១៩៩៣ និង ១៩៩៨ ផសស បានកើនឡើង ៦,៣% ក្នុងមួយឆ្នាំ និង ៩,៥% ចន្លោះឆ្នាំ១៩៩៩ និង ២០០៨ ។ ចំពោះវិស័យកសិកម្ម ទោះបីជាមានអត្រាកំណើនអវិជ្ជមាននៅឆ្នាំ២០០០ និង ២០០២ ក្តី តម្លៃបន្ថែមនៃវិស័យនេះ បានកើនឡើង ៤,៦% ចន្លោះឆ្នាំ១៩៩៣ និង ២០០៨ ដែលមានលក្ខណៈ ខុសគ្នាខ្លះៗ ធៀបនឹងមុនពេល និងក្រោយពេលមានវិបត្តិអាស៊ី ។ សំខាន់ជាងនេះទៀតនោះ ដូចបានបង្ហាញដោយ សន្ទស្សន៍ផលិតកម្មស្បៀងរបស់ FAO ផលិតកម្មស្បៀងបានកើនឡើងច្រើនជាង ២,៥ដង ចាប់តាំងពីឆ្នាំ១៩៩៣ មក (FSS 2010) ។

តារាង ១៖ ស្ថានភាពសន្តិសុខស្បៀងនៅកម្ពុជា និងស្ថានភាពប្រៀបធៀបលើដំណើរការអភិវឌ្ឍន៍របស់ប្រទេសដទៃ

	ផលស ក្នុងម្នាក់ៗ (ដុល្លារចរន្ត២០០០)		តម្លៃបន្ថែមផ្នែកកសិកម្ម (%ផលស)		តម្លៃបន្ថែមក្នុងពលករម្នាក់ (ដុល្លារចរន្ត២០០០)	
	2008	ស្ថានភាពប្រៀបធៀប	2008	ស្ថានភាពប្រៀបធៀប	2008	ស្ថានភាពប្រៀបធៀប
កម្ពុជា	511		35		388	
បង់ក្លាដែស	462	-	19	1980	418	2006
ឡាវ	475	-	35	2008	516	1992
វៀតណាម	647	2004	22	1992	352	-
ឥណ្ឌា	718	2003	17	1978	478	1994
ចិន	1,965	1993	11	1970	504	2002
ថៃ	2,640	1970	12	1961	705	1980
អាស៊ីអាគ្នេយ៍ និង ប៉ាស៊ីហ្វិក	1,760	1991	12	1961	534	1999
ពិភពលោក	6,007	n.a.	3	n.a.	878	n.a.
	អត្រាអក្ខរភាពនៃស្ត្រីពេញវ័យ (% នៃស្ត្រីដែលមានអាយុយ៉ាងតិច ១៥ឆ្នាំ)		អនុបាតរាប់ចំនួនមនុស្ស ដែលមានភាពក្រីក្រក្នុងកម្រិត ១,២៥ដុល្លារ/១ថ្ងៃ (PPP)		ប្រេវ៉ាឡង់នៃការបរិភោគ អាហារមិនគ្រប់គ្រាន់ (% នៃចំនួនប្រជាជន)	
	2005-08	ស្ថានភាពប្រៀបធៀប	2005-07	ស្ថានភាពប្រៀបធៀប	2005-07	ស្ថានភាពប្រៀបធៀប
កម្ពុជា	69		26		25	-
បង់ក្លាដែស	50	-	50	-	26	1997
ឡាវ	63	-	44	-	19	1994
វៀតណាម	90	<1979	21	2004	13	1992
ឥណ្ឌា	51	-	42	-	22	<1992
ចិន	91	<1982	16	2002	10	1994
ថៃ	92	<1980	2	<1981	17	<1992
អាស៊ីអាគ្នេយ៍ និង ប៉ាស៊ីហ្វិក	90	<1980	17	2002	12	n.a.
ពិភពលោក	76	<1980	n.a.	n.a.	14	-
	ប្រេវ៉ាឡង់នៃភាពក្រិនរបស់កុមារ (% នៃកុមារតិចជាង ៥ឆ្នាំ)		ប្រេវ៉ាឡង់នៃទម្ងន់មិនគ្រប់ តាមអាយុរបស់កុមារ (% នៃកុមារតិចជាង ៥ឆ្នាំ)		អត្រាស្លាប់របស់កុមារអាយុ តិចជាង ៥ឆ្នាំ (ក្នុង ១.០០០នាក់)	
	2006-08	ស្ថានភាពប្រៀបធៀប	2006-08	ស្ថានភាពប្រៀបធៀប	2008	ស្ថានភាពប្រៀបធៀប
កម្ពុជា	40		29		90	
បង់ក្លាដែស	43	-	41	-	54	2000
ឡាវ	48	-	32	-	61	1999
វៀតណាម	36	2002	20	1998	14	<1975
ឥណ្ឌា	48	-	44	-	69	2001
ចិន	22*	n.a.	7*	n.a.	21	1974
ថៃ	16	<1987	7	<1987	14	1973
អាស៊ីអាគ្នេយ៍ និង ប៉ាស៊ីហ្វិក	27	n.a.	12	n.a.	29	1976
ពិភពលោក	35	n.a.	22	n.a.	67	1992

សម្គាល់៖ *តួលេខប៉ាន់ស្មានពីឆ្នាំ២០០២ ។ ប្រភព៖ WDI 2010, FSS 2001, GDCGM 2010 ។

ប្រទេសកម្ពុជា ស្ថិតក្នុងចំណោមប្រទេសដែលមានកំណើនប្រជាជនយ៉ាងឆាប់រហ័សបំផុតមួយនៅអាស៊ីខាងត្បូង និងអាស៊ីអាគ្នេយ៍ ។ ចាប់តាំងពីឆ្នាំ១៩៩៣ ដល់ ២០០៨ កំណើនប្រជាជនមានអត្រា ២,៣% ក្នុងមួយឆ្នាំ ។ ចំនួនប្រជាជនដែលសកម្មផ្នែកសេដ្ឋកិច្ច ក្នុងវិស័យកសិកម្មបានកើនឡើងយ៉ាងឆាប់រហ័ស ដែលមានអត្រាប្រចាំឆ្នាំស្មើនឹង ០,៣% ។ ក្នុងស្ថានភាពដែលមានអត្រាកំណើនប្រជាជនខ្ពស់នៅតំបន់ជនបទ តម្លៃបន្ថែមផ្នែកកសិកម្ម ចំពោះកសិករម្នាក់ៗ បានកើនឡើង ១,៩% តែប៉ុណ្ណោះ ផ្ទុយគ្នានឹងអត្រាកំណើន ផសស ក្នុងមនុស្សម្នាក់ៗ គួរឱ្យចាប់អារម្មណ៍ក្នុងកម្រិត ៦,៣% ក្នុងមួយឆ្នាំ ។ វិសមភាពប្រាក់ចំណូល ដែលវាស់ស្ទង់ដោយមេគុណ GINI បាននិងកំពុងធ្វើឱ្យស្ថានភាពកាន់តែអាក្រក់នៅកម្ពុជា ក្នុងអំឡុងពេលដែលកម្ពុជាមានកំណើនឆាប់រហ័ស ។ នៅឆ្នាំ១៩៩៤ មេគុណ GINI ស្មើនឹង ៣៨,៣ ហើយនៅឆ្នាំ២០០៧ មេគុណនេះស្មើនឹង ៤៤,២ ។ អាស្រ័យហេតុនេះ ប្រទេសកម្ពុជាភ្ជាយទៅជាប្រទេសមួយ ដែលមានកំណើនមេគុណ GINI យ៉ាងឆាប់រហ័សបំផុតនៅក្នុងអាស៊ីខាងត្បូង និងអាស៊ីអាគ្នេយ៍បច្ចុប្បន្ន ។

ទោះបីជាមានកំណើនយ៉ាងឆាប់រហ័សនៃវិសមភាពប្រាក់ចំណូលក្តី ភាពក្រីក្របានធ្លាក់ចុះយ៉ាងច្រើន គឺពី ៤៧% នៅឆ្នាំ១៩៩៤ មក ៣០% នៅឆ្នាំ២០០៧ ។ ខណៈពេលមានវឌ្ឍនភាពនៅតំបន់ជនបទ និងទីក្រុង អត្រានៃភាពក្រីក្រមានកម្រិតខ្ពស់ស្មើនឹង ៣៥% នៅតំបន់ជនបទនៅឆ្នាំ២០០៧ ជាកម្រិតមួយខ្ពស់ជាងអត្រាកម្រិតនៃភាពក្រីក្រនៅទីក្រុង ។ កំណើនសេដ្ឋកិច្ចឆាប់រហ័សនៅតំបន់ទីក្រុង និងវឌ្ឍនភាពយឺតក្នុងការកាត់បន្ថយភាពក្រីក្រនៅជនបទអាចរួមចំណែកចំពោះការកើនឡើងនូវវិសមភាពប្រាក់ចំណូលនៅតាមជនបទ ។

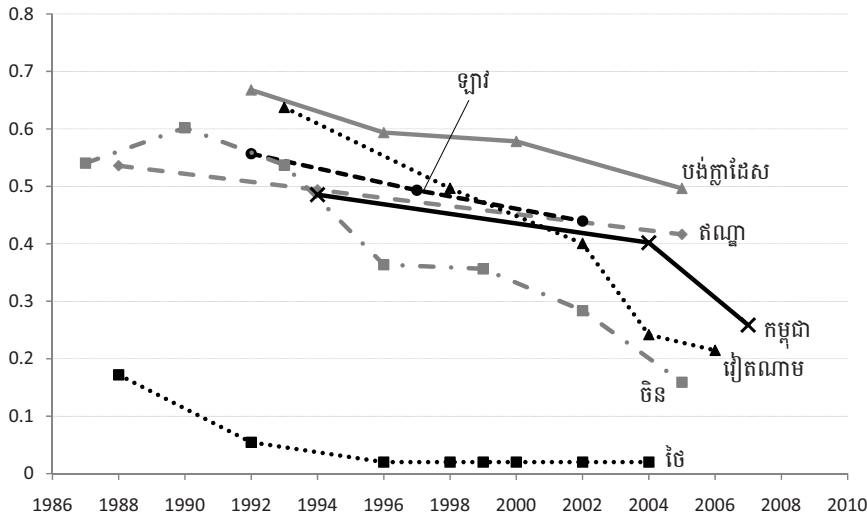
ក្នុងការកាត់បន្ថយអាហារូបត្ថម្ភមិនគ្រប់គ្រាន់ និងកង្វះអាហារូបត្ថម្ភកុមារ កម្ពុជាបានសម្រេចជោគជ័យគួរឱ្យកត់សម្គាល់ក្នុងរយៈពេល ២ទសវត្សរ៍កន្លងទៅ ។ ទោះជាការធ្លាក់ចុះក្នុងអំឡុងពេលមានវិបត្តិអាស៊ីក្តី ប្រេវ៉ាឡង់នៃអាហារូបត្ថម្ភមិនគ្រប់គ្រាន់ ត្រូវបានកាត់បន្ថយពី ៣៨% នៅឆ្នាំ១៩៩២ ដល់ ២៥% នៅឆ្នាំ២០០៦ ។ នៅឆ្នាំ១៩៤៦ ៥៩% នៃកុមារអាយុក្រោម ៥ឆ្នាំ ជាកុមារក្រិន ហើយ ៤៣% មានទម្ងន់ស្រាល ប៉ុន្តែនៅឆ្នាំ២០០៨ សូចនាករនេះបានធ្លាក់ចុះដល់ ៤០% ចំពោះស្ថានភាពក្រិន និង ២៩% មានទម្ងន់ស្រាលធៀបនឹងអាយុ ។ ទោះបីជាមានការរីកចម្រើនក្នុងការកាត់បន្ថយការស្លាប់របស់កុមារ ជាពិសេសចាប់ពីឆ្នាំ២០០០ ក្តី កម្ពុជាទំនងជាមិនអាចឆ្លើយតបទៅតាមគោលដៅអភិវឌ្ឍន៍ប្រចាំសហស្សវត្សរ៍ទី ៤ អំពីការកាត់បន្ថយអត្រាស្លាប់របស់កុមារអាយុក្រោម ៥ឆ្នាំ ឱ្យថយចុះ ២/៣ បានឡើយ នៅចន្លោះឆ្នាំ១៩៩០ និង ២០១៥ ។ នៅឆ្នាំ១៩៨០ កុមារ ១៥០ ក្នុងចំនួន ១.០០០នាក់ ដែលមានអាយុតិចជាង ៥ឆ្នាំ ស្លាប់ដោយសារការខ្វះអាហារូបត្ថម្ភ សុខភាពមិនល្អ ឬស្លាប់បណ្តាលមកពីមូលហេតុដទៃទៀតដែលអាចបង្ការបាននៅកម្ពុជា ។ អត្រាស្លាប់បានធ្លាក់ចុះដល់ ១១៧ នៅឆ្នាំ១៩៩០ និង ៩០ នៅឆ្នាំ២០០៨ ។ ខណៈពេលដែលវឌ្ឍនភាពនេះមានកម្រិតគួរឱ្យចាប់អារម្មណ៍ក្តី គម្លាតរវាងការសម្រេចបាន និងចំណុចដៅនៃគោលដៅអភិវឌ្ឍន៍សហស្សវត្សរ៍ទី ៤ មានទំហំធំ ។

៣.៣ អំណើនសេដ្ឋកិច្ចជាកត្តាជំរុញនៃសន្តិសុខស្បៀង និងអាហារូបត្ថម្ភ

ឥឡូវយើងប្រៀបធៀបស្ថានភាពរបស់កម្ពុជា ជាមួយនឹងការអភិវឌ្ឍនៅបណ្តាប្រទេសដទៃទៀត ហើយពិភាក្សាអំពីទិសដៅដែលកម្ពុជាអាចប្រកាន់យកក្នុងពេលអនាគត ។ កាលណា ផសស ក្នុងមនុស្សម្នាក់ និងចំណូលក្នុងគ្រួសារកើនឡើង នោះភាពក្រីក្រធ្លាក់ចុះ ហើយសូចនាករអភិវឌ្ឍន៍ធនធានមនុស្សត្រូវមានភាពប្រសើរឡើងជាទូទៅ ។ ទោះជាយ៉ាងណាក្តី វឌ្ឍនភាពនៃកំណើន និងការលើកកម្ពស់សូចនាករអភិវឌ្ឍន៍មនុស្ស អាចមានលក្ខណៈខុសគ្នា ។ នៅក្នុងប្រទេសមួយចំនួន កំណើនសេដ្ឋកិច្ច និងការកាត់បន្ថយភាពក្រីក្រ កើតមានទន្ទឹមគ្នាជាមួយនឹងការលើកកម្ពស់ការអភិវឌ្ឍធនធានមនុស្ស ចំណែកនៅក្នុងប្រទេសមួយចំនួនទៀត កំណើនសេដ្ឋកិច្ចមិនបានលើកកម្ពស់អាហារូបត្ថម្ភ និងសុខភាពរបស់ប្រជាពលរដ្ឋឱ្យបានច្រើននោះទេ ។ ចាំបាច់ត្រូវពិនិត្យមើលឡើងវិញនូវដំណើរការខុសៗគ្នាទាំងនេះ ដើម្បីទាញយក

មេរៀនពីបណ្តាប្រទេសមួយចំនួន ហើយរៀនសូត្រពីបទពិសោធន៍ពីបណ្តាប្រទេសដទៃ ។ យើងចាំបាច់ត្រូវប្រៀបធៀប ការកាត់បន្ថយភាពក្រីក្រនៅតាមបណ្តាប្រទេសផ្សេងៗ នៅក្នុងក្រាហ្វិកទី ២ ។

ក្រាហ្វិក ២៖ និន្នាការនៃការកាត់បន្ថយភាពក្រីក្រនៅកម្ពុជា និងបណ្តាប្រទេសមួយចំនួន នៅអាស៊ីខាងត្បូង និងអាស៊ីអាគ្នេយ៍



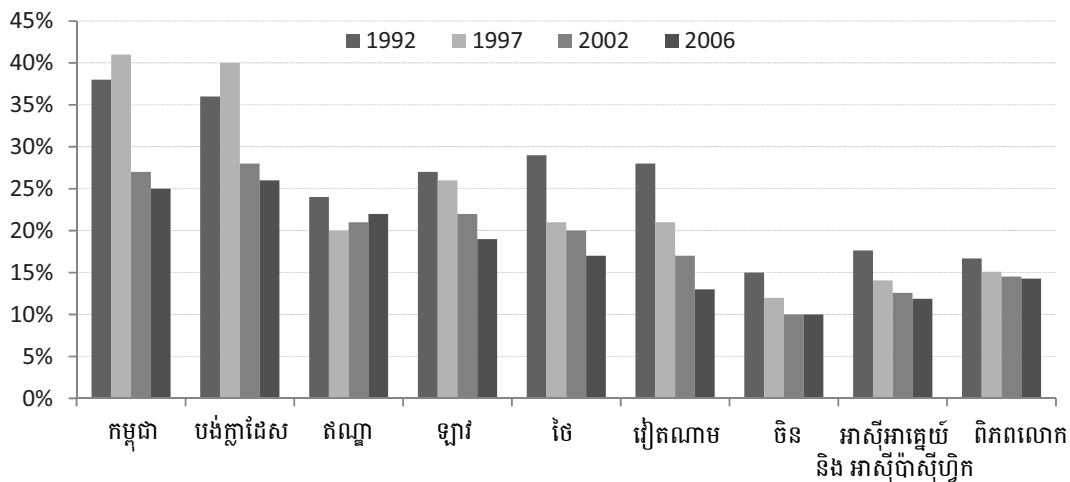
ប្រភព៖ WDI 2010

ដូចបានបង្ហាញនៅក្នុងក្រាហ្វិក ២ កំណើនសេដ្ឋកិច្ចនៅកម្ពុជា និងនៅប្រទេសដទៃទៀត ដែលបានប្រៀបធៀប នៅក្នុងការសិក្សានេះ មានទំនាក់ទំនងជាមួយនឹងការកាត់បន្ថយភាពក្រីក្រ ខណៈពេលដែលវឌ្ឍនភាពនៃការកាត់បន្ថយ ភាពក្រីក្រប្រែប្រួលយ៉ាងច្រើននៅតាមបណ្តាប្រទេសទាំងនេះ ។ ចាប់ផ្តើមពីអត្រាភាពក្រីក្រដូចគ្នានៅចុងទសវត្សរ៍ ១៩៨០ ភាពក្រីក្រនៅប្រទេសចិន ធ្លាក់ចុះលឿនជាងប្រទេសកម្ពុជា សំខាន់គឺដោយសារកំណើនឆាប់រហ័សនៃសេដ្ឋកិច្ច ចិន ។ ខណៈពេលដែលភាពក្រីក្រនៅប្រទេសវៀតណាម មានកម្រិតខ្ពស់ជាងនៅកម្ពុជា នៅចុងទសវត្សរ៍១៩៨០ អត្រា ភាពក្រីក្រនៅវៀតណាម មានកម្រិតទាបជាងនៅប្រទេសកម្ពុជា ក្នុងចន្លោះឆ្នាំ២០០២-២០០៧ ។ ម្យ៉ាងវិញទៀត ការកាត់បន្ថយភាពក្រីក្រនៅកម្ពុជា មានល្បឿនលឿនជាងនៅឡាវ ឥណ្ឌា និងបង់ក្លាដែស នៅក្នុងអំឡុងពេលដូចគ្នា ។ ប្រទេសកម្ពុជា ធ្លាប់មានអត្រាភាពក្រីក្រដូចគ្នានឹងប្រទេសឥណ្ឌា និងឡាវ នៅចុងទសវត្សរ៍១៩៨០ ប៉ុន្តែភាពក្រីក្រនៅ កម្ពុជា មានកម្រិតទាបជាងយ៉ាងច្រើន ធៀបនឹងប្រទេសទាំងពីរនេះ ក៏ដូចជានៅបង់ក្លាដែស ដែលមានអត្រាភាពក្រីក្រខ្ពស់ បំផុតក្នុងរយៈពេលប៉ុន្មានឆ្នាំកន្លងទៅនេះ ។

សម្រាប់ប្រទេសមួយចំនួន លំនាំនិន្នាការក្នុងការកាត់បន្ថយភាពក្រីក្រ មានលក្ខណៈស្រដៀងគ្នាយ៉ាងខ្លាំង ទៅនឹងលំនាំនៃនិន្នាការ កាត់បន្ថយអាហារូបត្ថម្ភមិនគ្រប់គ្រាន់ និងកង្វះអាហារូបត្ថម្ភរបស់កុមារ ប៉ុន្តែលំនាំនិន្នាការនេះ មានលក្ខណៈខុសគ្នាសម្រាប់ប្រទេសដទៃ (ក្រាហ្វិក ៣ និង ៤) ។ ស្របជាមួយនឹងនិន្នាការកាត់បន្ថយភាពក្រីក្រ ប្រទេសវៀតណាមសម្រេចបាននូវការកាត់បន្ថយប្រេវ៉ាឡង់នៃអាហារូបត្ថម្ភមិនគ្រប់គ្រាន់ និងភាពក្រិនរបស់កុមារ ចាប់ តាំងពីដើមទសវត្សរ៍១៩៩០ មក ខណៈពេលដែលប្រេវ៉ាឡង់នៃអាហារូបត្ថម្ភមិនគ្រប់គ្រាន់នៅប្រទេសចិន មានកម្រិត ទាបជាបន្តបន្ទាប់ ចាប់តាំងពីឆ្នាំ១៩៩២ មក ។ គួរឱ្យភ្ញាក់ផ្អើល នៅប្រទេសថៃ ការកាត់បន្ថយអាហារូបត្ថម្ភមិន គ្រប់គ្រាន់ និងភាពក្រិនរបស់កុមារ មានល្បឿនយឺតយ៉ាវជាងការកាត់បន្ថយភាពក្រីក្រ ដោយសាររបាយធនធានផ្ទៃក្នុង គ្រួសារមានវិសមភាព និង/ឬបណ្តាលមកពីបញ្ហាខាងការវាស់វែងមួយចំនួន ។ លំនាំអាហារូបត្ថម្ភមិនគ្រប់គ្រាន់នៅកម្ពុជា និងបង់ក្លាដែស មានលក្ខណៈស្រដៀងគ្នាច្រើន ។ ក្រោយពេលកើនឡើងនូវប្រេវ៉ាឡង់អាហារូបត្ថម្ភចាប់តាំងពីឆ្នាំ១៩៩២

-១៩៩៧ ដោយសារវិបត្តិអាស៊ីមក ប្រទេសទាំងពីរបានព្យាយាមកាត់បន្ថយប្រេវ៉ាឡង់នេះក្នុងល្បឿនដូចគ្នានាពេលក្រោយមក (ក្រាហ្វិក ៣) ។ ទោះជាយ៉ាងណាក្តី បង់ក្លាដែសទទួលបានជោគជ័យក្នុងការកាត់បន្ថយអាហារូបត្ថម្ភកុមារជាងប្រទេសកម្ពុជា (ក្រាហ្វិក ៤) ។ កម្រិតអាហារូបត្ថម្ភមិនគ្រប់គ្រាន់ពីដំបូងនៅប្រទេសឥណ្ឌា និងប្រទេសឡាវ មានកម្រិតទាបជាងនៅប្រទេសកម្ពុជា និងបង់ក្លាដែស នៅឆ្នាំ១៩៩២ និង ១៩៩៧ ប៉ុន្តែការកាត់បន្ថយកម្រិតអាហារូបត្ថម្ភមិនគ្រប់គ្រាន់របស់ប្រទេសទាំងនេះ មិនមានវឌ្ឍនភាពដូចនៅកម្ពុជា និងបង់ក្លាដែសឡើយ ។ គួរកត់សម្គាល់ថា ប្រេវ៉ាឡង់អាហារូបត្ថម្ភមិនគ្រប់គ្រាន់នៅឥណ្ឌា បានកើនឡើងចាប់តាំងពីឆ្នាំ១៩៩៧ មក (ក្រាហ្វិក ៣) ចំណែកឯនិន្នាការនៃភាពក្រិនរបស់កុមារ នៅមានកម្រិតដដែល ជិតស្មើនឹង ៥០% នៅប្រទេសឡាវ (ក្រាហ្វិក ៤) ។

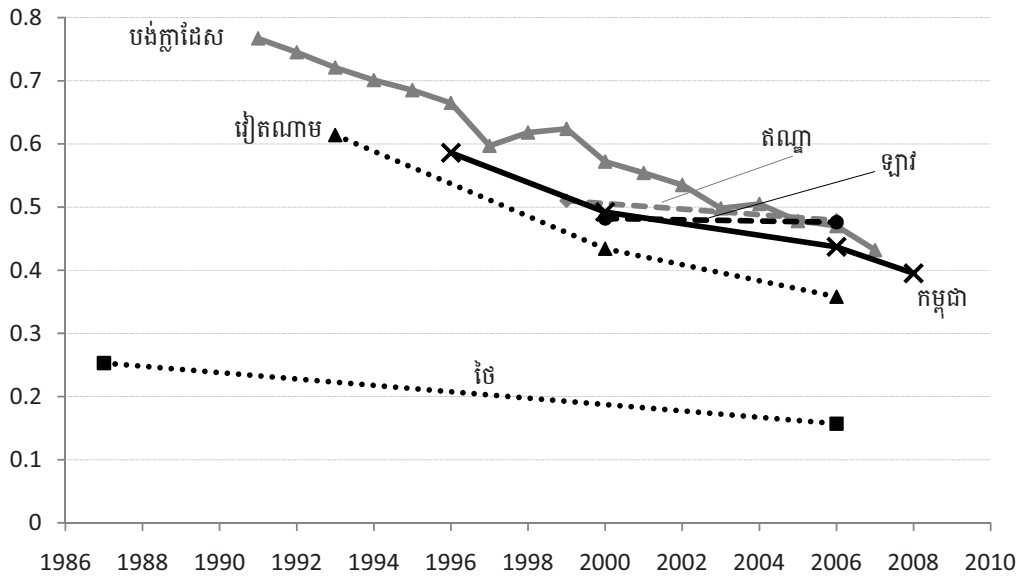
ក្រាហ្វិក ៣៖ ប្រេវ៉ាឡង់អាហារូបត្ថម្ភមិនគ្រប់គ្រាន់ (% នៃចំនួនប្រជាជន)



ប្រភព៖ FSS 2010

លំនាំការផ្លាស់ប្តូរអត្រាមរណភាពកុមារ មានលក្ខណៈស្រដៀងគ្នានៅតាមប្រទេសទាំងអស់ ។ ចាប់ផ្តើមពីកម្រិតដំបូងខុសៗគ្នា ប្រទេសទាំងអស់បានសម្រេចនូវវឌ្ឍនភាពយ៉ាងច្រើនក្នុងការកាត់បន្ថយការស្លាប់របស់កុមារអាយុក្រោម ៥ឆ្នាំ នៅចន្លោះឆ្នាំ១៩៩៧០-២០០៨ (ក្រាហ្វិក ៥) ។ នៅឆ្នាំ១៩៧០ គ្មានទិន្នន័យស្តីពីការស្លាប់របស់កុមារនៅកម្ពុជាឡើយ ។ នៅឆ្នាំ១៩៨០ អត្រាស្លាប់របស់កុមារនៅកម្ពុជា មានលក្ខណៈស្រដៀងគ្នានឹងប្រទេសឥណ្ឌា ។ ទោះជាយ៉ាងណាក្តី វឌ្ឍនភាពក្នុងការកាត់បន្ថយការស្លាប់របស់កុមារនៅកម្ពុជា មានល្បឿនយឺតជាងនៅឥណ្ឌា ហើយគម្លាតរវាងប្រទេសទាំងពីរ ឃើញមានភាពខុសគ្នាខ្លាំងនៅឆ្នាំ២០០៨ ។ តាមពិតទៅ អត្រាស្លាប់របស់កុមារនៅកម្ពុជា នៅឆ្នាំ២០០៨ មានលក្ខណៈស្រដៀងគ្នានឹងអត្រាស្លាប់របស់កុមារនៅប្រទេសឥណ្ឌា នៅឆ្នាំ២០០០ ដែលបង្ហាញថា ប្រទេសកម្ពុជាដើរយឺតជាងប្រទេសឥណ្ឌា ៨ឆ្នាំ ក្នុងការកាត់បន្ថយអត្រាស្លាប់របស់កុមារ (ក្រាហ្វិក ៥) ។ ប្រទេសកម្ពុជា ក៏ដើរយឺតជាងប្រទេសឡាវផងដែរ ក្នុងការកាត់បន្ថយមរណភាពរបស់កុមារ ។ នៅឆ្នាំ១៩៨០ ប្រទេសឡាវ មានអត្រាមរណភាពកុមារខ្ពស់ជាងកម្ពុជា ប៉ុន្តែនៅឆ្នាំ២០០៨ ឡាវសម្រេចបាននូវអត្រាមរណភាពកុមារ ទាបជាងប្រទេសឥណ្ឌាទៅទៀត ។

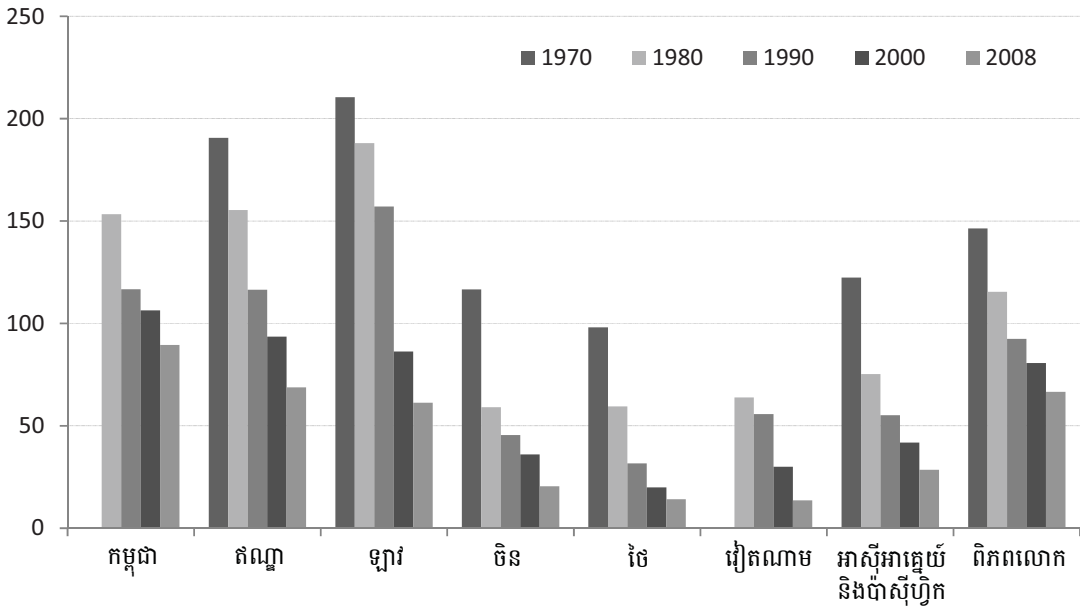
ក្រាហ្វិក ៤៖ និន្នាការអំពីប្រេវ៉ាឡង់ភាពក្រិននៃកុមារ (% នៃកុមារអាយុតិចជាង ៥ឆ្នាំ)



ប្រភព៖ GDCGM 2010

ការវិភាគអំពីនិន្នាការខាងលើ ពណ៌នាអំពីវឌ្ឍនភាពនៃការលើកកម្ពស់អាហារូបត្ថម្ភទៅតាមពេលវេលា ប៉ុន្តែ លទ្ធភាពប្រៀបធៀបនៅបណ្តាប្រទេសផ្សេងៗ នៅមានលក្ខណៈមិនច្បាស់លាស់ក្នុងស្ថានភាពដែលថា ដំណាក់កាល ដំបូងនៃការអភិវឌ្ឍ និងចំណងទាក់ទងរវាងកំណើន និងលទ្ធផល នៃការអភិវឌ្ឍ មិនត្រូវបានលើកយកមក ពិចារណាឡើយ ។ ដើម្បីជំនះកង្វះខាតបែបនេះ យើងបង្ហាញ ផសស ក្នុងមនុស្សម្នាក់ៗ ទៅតាមពេលវេលា និង អត្រាប្រេវ៉ាឡង់លទ្ធផលអាហារូបត្ថម្ភមគ្គុ នៅក្នុងសេរីក្រាហ្វិកដែលមានវិមាត្រ ២ (ក្រាហ្វិក ៦-៨) ។

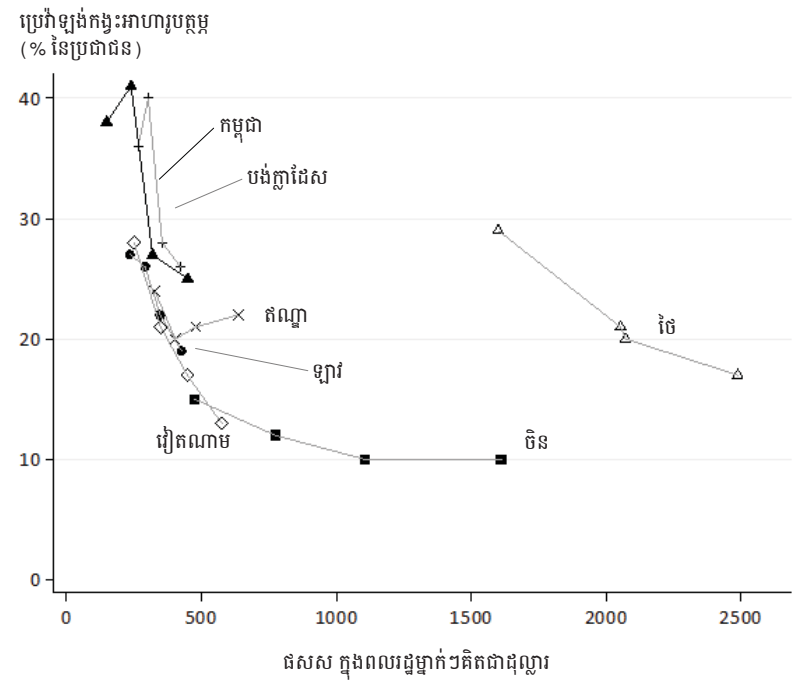
ក្រាហ្វិក ៥៖ ការស្តាប់របស់កុមារអាយុក្រោម ៥ឆ្នាំ (ក្នុង ១.០០០នាក់)



ប្រភព៖ GDCGM 2010

ក្រាហ្វិក ៦ បង្ហាញជាដំបូងនូវប្រេវ៉ាឡង់នៃអាហារូបត្ថម្ភមិនគ្រប់គ្រាន់ ធៀបនឹង ផសស ក្នុងមនុស្សម្នាក់ៗ ចំពោះប្រទេសកម្ពុជា និងប្រទេសមួយចំនួនទៀត តាមពេលវេលា ។ រូបនេះបង្ហាញជាទូទៅពីការធ្លាក់ចុះអាហារូបត្ថម្ភ មិនគ្រប់គ្រាន់ក្នុងពេលមានកំណើនប្រាក់ចំណូល ។ ជាងនេះទៅទៀត ល្បឿននៃការធ្លាក់ចុះនេះ មានកម្រិតលឿន នៅកម្រិតប្រាក់ចំណូលដែល ផសស ក្នុងមនុស្សម្នាក់ៗ មានកម្រិតទាបជាង ៥០០ដុល្លារអាមេរិក ។ ការធ្លាក់ចុះនេះ កើតឡើងនៅក្នុងអំឡុងពេលទាំងមូល នៅប្រទេសកម្ពុជា បង់ក្លាដែស ឡាវ វៀតណាម ប៉ុន្តែកើតមានតែក្នុងដំណាក់កាល ដំបូងតែប៉ុណ្ណោះសម្រាប់ប្រទេសឥណ្ឌា ។ ការសង្កេតទី ២ បង្ហាញថា ប្រទេសកម្ពុជា បានកាត់បន្ថយយ៉ាងច្រើននូវ ភាពអត់ឃ្លានក្នុងអំឡុងពេលមានកំណើននៅគ្រាដំបូង ប៉ុន្តែការកាត់បន្ថយភាពអត់ឃ្លាន បានចាប់ផ្តើមថយល្បឿននៅ ចុងគ្រា ។ ការសង្កេតទី ៣ គឺថា ចំណងទាក់ទងរវាងអាហារូបត្ថម្ភមិនគ្រប់គ្រាន់ និងកម្រិតប្រាក់ចំណូល មានលក្ខណៈ ដូចគ្នាខ្លាំងនៅប្រទេសវៀតណាម និងប្រទេសចិន ដោយសារក្រាហ្វិកតំណាងប្រទេសទាំងពីរ បង្កើតបានជាទម្រង់ ក្រាហ្វិកតែមួយត្រួតស៊ីគ្នា ។ ហេតុនេះ អតីតកាលរបស់ប្រទេសចិន ទំនងជាអាចប្រើដើម្បីព្យាករណ៍អនាគតរបស់ ប្រទេសវៀតណាម ទាក់ទងនឹងការកាត់បន្ថយភាពក្រីក្រ និងកំណើនប្រាក់ចំណូល ។ ការសង្កេតទី ៤ បង្ហាញថា ប្រាក់ចំណូលក្នុងមនុស្សម្នាក់ៗនៅប្រទេសថៃ នៅចំណុចចាប់ផ្តើមមានកម្រិតខ្ពស់បំផុត ក្នុងចំណោមប្រទេសដែល បានជ្រើសរើស ប៉ុន្តែប្រេវ៉ាឡង់អាហារូបត្ថម្ភមិនគ្រប់គ្រាន់នៅប្រទេសថៃ មានកម្រិតខ្ពស់ជាងច្រើន ធៀបនឹងស្ថានភាព នៅប្រទេសចិន ខណៈពេលដែលប្រទេសទាំងពីរ មានកម្រិតប្រាក់ចំណូលក្នុងមនុស្សម្នាក់ៗដូចគ្នានៅចំណុចផ្នែកខាង ចុងនៃក្រាហ្វិក ។ ទោះបីជាល្បឿននៃការកាត់បន្ថយនៅប្រទេសថៃ លឿនជាងនៅប្រទេសចិន ធៀបនឹងល្បឿនកំណើន ប្រាក់ចំណូលរបស់ប្រទេសទាំងនេះក្តី នៅកម្រិតប្រាក់ចំណូលខ្ពស់ ប្រេវ៉ាឡង់របស់ប្រទេសថៃ អំពីអាហារូបត្ថម្ភមិន គ្រប់គ្រាន់ មានកម្រិតខ្ពស់ជាងប្រទេសចិន គួរឱ្យភ្ញាក់ផ្អើល ។ ការសង្កេតចុងក្រោយ ប្រទេសឥណ្ឌា ជាប្រទេសតែមួយគត់ ដែលប្រេវ៉ាឡង់នៃអាហារូបត្ថម្ភមិនគ្រប់គ្រាន់ កើនឡើងដំណាលពេលដែលប្រាក់ចំណូលកើនលឿនផងដែរក្នុងអំឡុង ពេលថ្មីៗនេះ (ក្រាហ្វិក ៦) ។

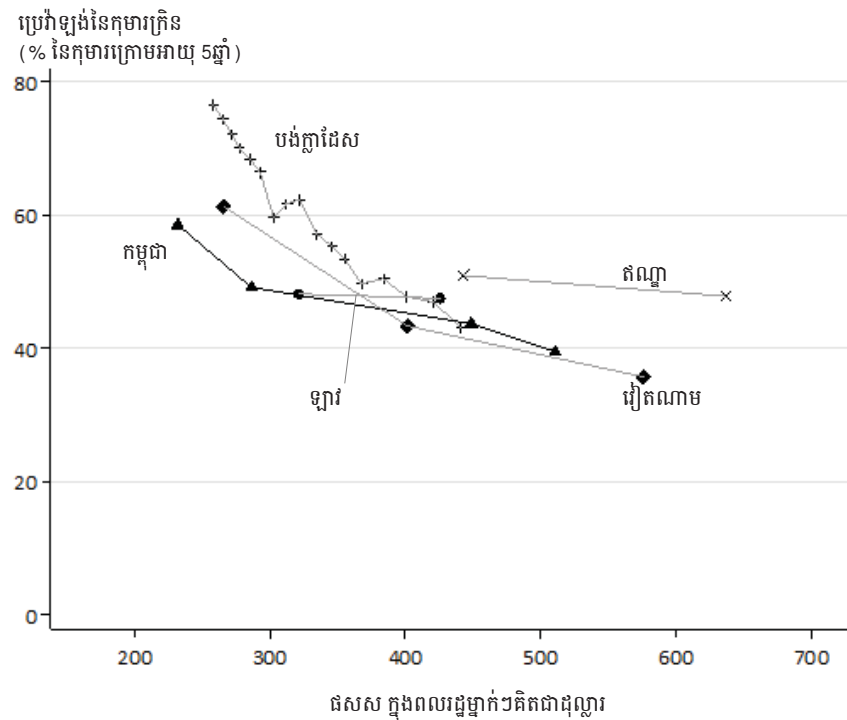
ក្រាហ្វិក ៦៖ ចំណងទាក់ទងប្រេវ៉ាឡង់នៃអាហារូបត្ថម្ភមិនគ្រប់គ្រាន់ និង ផសស ក្នុងមនុស្សម្នាក់ៗ



ប្រភព៖ WDI 2010, FSS 2010

បន្ទាប់មក យើងបង្ហាញប្រេងឡើងនៃកង្វះអាហារូបត្ថម្ភនៃកុមារ ធៀបនឹងកម្រិតនៃប្រាក់ចំណូលក្នុងមនុស្សម្នាក់ៗ ចំពោះប្រទេសទាំង ៥ តាមកាលវេលា ។ ចាប់ផ្តើមពីដំបូងក្នុងកម្រិតខុសៗគ្នា ទាំងប្រាក់ចំណូលក្នុងមនុស្សម្នាក់ៗ និងប្រេងឡើងនៃកង្វះអាហារូបត្ថម្ភកុមារ ប្រទេសស្ទើរតែទាំងអស់ បានកាត់បន្ថយកង្វះអាហារូបត្ថម្ភកុមារក្នុងពេលមាន កំណើន លើកលែងតែប្រទេសឡាវចេញ ដែលកង្វះអាហារូបត្ថម្ភកុមារមានការប្រែប្រួលតិចតួច ខណៈពេលដែល ប្រាក់ចំណូលក្នុងមនុស្សម្នាក់ៗ បានកើនឡើងពី ៣០០ដុល្លារអាមេរិក ទៅខ្ពស់ជាង ៤០០ដុល្លារអាមេរិក ។ ការ ប្រៀបធៀបតាមប្រទេសផ្សេងៗ បង្ហាញថា នៅក្នុងកម្រិតនៃប្រាក់ចំណូលដូចគ្នា ប្រេងឡើងនៃកង្វះអាហារូបត្ថម្ភ កុមារ មានលក្ខណៈខុសគ្នាខ្លាំងក្នុងចំណោមបណ្តាប្រទេសទាំង ៥ នេះ ។ នៅពេលដែលប្រាក់ចំណូលក្នុងពលរដ្ឋ ម្នាក់ៗ មានកម្រិតទាបជាង ៣០០ដុល្លារអាមេរិក ប្រេងឡើងនៃកង្វះអាហារូបត្ថម្ភកុមារនៅកម្ពុជា មានកម្រិតទាប បំផុតនៅក្នុងក្រាហ្វិក ៧ គឺមានកម្រិតទាបជាងនៅបង់ក្លាដែស និងវៀតណាម ក្នុងកម្រិតប្រាក់ចំណូលដូចគ្នា ។ ទោះជាយ៉ាងណាក្តី ក្នុងអំឡុងពេលដែលប្រាក់ចំណូលក្នុងមនុស្សម្នាក់ៗ បានកើនឡើងពី ៣០០ដុល្លារអាមេរិក ទៅច្រើនជាង ៤០០ដុល្លារអាមេរិក ប្រទេសវៀតណាម បានកាត់បន្ថយប្រេងឡើងនៃកង្វះអាហារូបត្ថម្ភកុមាររបស់ខ្លួន យ៉ាងច្រើន ខណៈពេលដែលក្រាហ្វិកចំពោះប្រទេសកម្ពុជា មានលក្ខណៈរាបស្មើខ្លាំងជាងប្រទេសវៀតណាម នៅក្នុង អំឡុងពេលនេះ ដែលបង្ហាញថា កំណើនប្រាក់ចំណូលក្នុងមនុស្សម្នាក់ៗដូចគ្នា ពី ៣០០ដុល្លារអាមេរិក ដល់ ៤០០ដុល្លារអាមេរិក មានឥទ្ធិពលមកលើកង្វះអាហារូបត្ថម្ភកុមារនៅកម្ពុជា តិចជាងនៅវៀតណាម ។

ក្រាហ្វិក ៧៖ ចំណងទាក់ទងរវាងប្រេងឡើងនៃកង្វះអាហារូបត្ថម្ភកុមារ និង ផសស ក្នុងមនុស្សម្នាក់ៗ



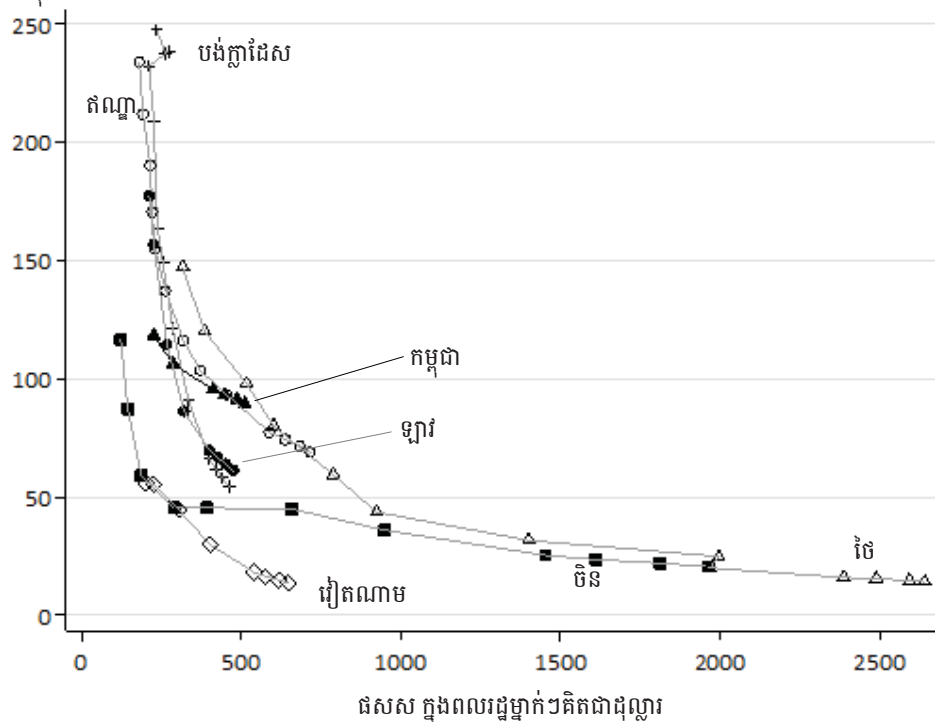
ប្រភព៖ WDI 2010, GDCGM 2010

នៅពេលដែលប្រាក់ចំណូលក្នុងមនុស្សម្នាក់ៗ មានកម្រិតទាបស្មើនឹង ៣០០ដុល្លារអាមេរិក ប្រេងឡើងនៃកង្វះ អាហារូបត្ថម្ភកុមារ មានកម្រិតខ្ពស់បំផុតនៅបង់ក្លាដែស ។ ទោះជាយ៉ាងណាក្តី ជាមួយនឹងកំណើនប្រាក់ចំណូលតិចតួច ការបង្កើនប្រាក់ចំណូលក្នុងមនុស្សម្នាក់ៗពី ២៥០ដុល្លារអាមេរិក ទៅ ៤៥០ដុល្លារអាមេរិក បង់ក្លាដែស បានកាត់បន្ថយ យ៉ាងឆាប់រហ័សនូវប្រេងឡើងនៃកង្វះអាហារូបត្ថម្ភកុមាររបស់ខ្លួន ។ ម្យ៉ាងវិញទៀត ក្នុងកម្រិតប្រាក់ចំណូលក្នុងមនុស្សម្នាក់ៗ

ជិតស្មើនឹង ៥០០ដុល្លារអាមេរិក ប្រទេសឥណ្ឌា មានស្ថានភាពអាហារូបត្ថម្ភក្រក់ជាងគេបំផុតចំពោះកុមារតូច ។ ជាងនេះទៅទៀត នៅពេលដែលប្រាក់ចំណូលក្នុងមនុស្សម្នាក់ៗ កើនដល់កម្រិតជាង ៦០០ដុល្លារអាមេរិក នៅចុងគ្រា នៃក្រាហ្វិក ចំពោះប្រទេសឥណ្ឌា ប្រេវ៉ាឡង់នៃកង្វះអាហារូបត្ថម្ភកុមារ បានថយចុះតិចតួចប៉ុណ្ណោះ ។

ក្រាហ្វិក ៨៖ ចំណងទាក់ទងរវាងអត្រាស្លាប់របស់កុមារ និង ផសស ក្នុងមនុស្សម្នាក់ៗ

អត្រាមរណភាពកុមារក្រោមអាយុ ៥ឆ្នាំ
(ក្នុងចំណោម 1000នាក់)



ប្រភព៖ WDI 2010, GDCGM 2010

ជាចុងក្រោយ យើងងាកមកមើលអត្រាស្លាប់របស់កុមារ ដែលដៅនៅក្នុងក្រាហ្វិក ៨ ទៅតាម ផសស ក្នុងមនុស្សម្នាក់ៗ តាមពេលវេលា ។ ដូចលទ្ធផលបង្ហាញក្នុងក្រាហ្វិក ៦ ដែរ អត្រាស្លាប់របស់កុមារ ថយចុះយ៉ាងលឿនជាមួយនឹងកំណើន នៅពេលដែលកម្រិតប្រាក់ចំណូលក្នុងមនុស្សម្នាក់ៗ មានចំនួនទាបជាង ៥០០ដុល្លារអាមេរិក ។ ក្រោយពេលដែលអត្រាស្លាប់ធ្លាក់ចុះដល់ ៥០នាក់ ក្នុងកុមារ ១.០០០នាក់ និងប្រាក់ចំណូលកើនឡើងជាង ៥០០ដុល្លារអាមេរិកក្នុងមនុស្សម្នាក់ៗ ការកាត់បន្ថយមរណភាពរបស់កុមារ មានលឿនយឺត ។ ករណីលើកលែងតែមួយគត់ គឺប្រទេសវៀតណាម ដែលមរណភាពរបស់កុមារនៅបន្តធ្លាក់យ៉ាងលឿន បន្ទាប់ពីអត្រានេះធ្លាក់ចុះមកកម្រិត ៥០នាក់ នៅក្នុង ១.០០០នាក់ និងប្រាក់ចំណូលក្នុងមនុស្សម្នាក់ៗ បានកើនឡើងច្រើនជាង ៥០០ដុល្លារអាមេរិក ។ ការសង្កេតទី ៣ បង្ហាញថា នៅកម្រិតប្រាក់ចំណូលទាបជាង ៥០០ដុល្លារអាមេរិក ក្រាហ្វិកសម្រាប់ប្រទេសកម្ពុជា មានការប្រែប្រួលតិចជាងគេបំផុត ក្នុងចំណោមប្រទេសដែលបានជ្រើសរើស ។ របកគំហើញនេះ ទំនងជាបង្ហាញអំពីវឌ្ឍនភាពយឺតយ៉ាវទៅរកការលើកកម្ពស់សុខុមាលភាព ក្នុងចំណោមកុមារកម្ពុជាដែលខ្សត់ខ្សោយបំផុត ។ ទោះជាយ៉ាងណាក៏ដោយ ភាពខុសគ្នាអំពីនិន្នាការនៃការស្លាប់របស់កុមារនៅតាមបណ្តាប្រទេសនានា អាចមានទំនាក់ទំនងជាមួយនឹងកត្តាដទៃ ក្រៅពីកំណើន និងកម្រិត នៃប្រាក់ចំណូល ។ កត្តាទាំងនេះអាចរួមមាន ការអប់រំ ហេដ្ឋារចនាសម្ព័ន្ធនិងការផ្តល់សេវាសុខភាពនៅកម្រិតម៉ាក្រូ និងលក្ខណៈសម្គាល់ក្នុងគ្រួសារ និងថាមភាពគ្រួសារនៅកម្រិតមីក្រូ ។

មុខងារនៃកត្តាជំរុញទាំងនេះ និងអន្តរកម្មរបស់វា ជាមួយនឹងកត្តាជំរុញកំណើន/ប្រាក់ចំណូល ក្នុងការកំណត់សន្តិសុខស្បៀង និងការលើកកម្ពស់អាហារូបត្ថម្ភសមនឹងធ្វើការសិក្សាបន្ថែម ។

៤. សេចក្តីសង្ខេប និងការស្រាវជ្រាវក្នុងពេលអនាគត

កម្ពុជាមានកំណើនសេដ្ឋកិច្ចខ្ពស់ក្នុងរយៈពេលប៉ុន្មានឆ្នាំកន្លងទៅនេះ ហើយកំណើននេះ បានធ្វើឱ្យមានការកាត់បន្ថយភាពក្រីក្រយ៉ាងច្រើន និងមានវឌ្ឍនភាពគួរឱ្យកត់សម្គាល់ ឆ្ពោះទៅរកការលុបបំបាត់ភាពអត់ឃ្លាន និងអាហារូបត្ថម្ភ ។ ទោះជាយ៉ាងណាក៏ វិសមភាពប្រាក់ចំណូល បានកើនឡើងទៅតាមកំណើន និងអត្រាកំណើនប្រជាជននៅមានកម្រិតខ្ពស់ ។ បញ្ហាទាំងនេះ ធ្វើឱ្យវឌ្ឍនភាពកម្ពុជាជួបការលំបាកឆ្ពោះទៅរកសន្តិសុខស្បៀង និងអាហារូបត្ថម្ភប្រកបដោយសុខភាពល្អ ជាពិសេសនៅពេលដែលកំណើនសេដ្ឋកិច្ចធ្លាក់ចុះ បណ្តាលមកពីដំណើរធ្លាក់ចុះនៃសេដ្ឋកិច្ចពិភពលោកនាពេលថ្មីៗកន្លងទៅនេះ ។

ទោះបីជាមានជោគជ័យគួរឱ្យកត់សម្គាល់កាលពីប៉ុន្មានឆ្នាំកន្លងទៅនេះក្តី ប្រទេសកម្ពុជានៅតែជាប្រទេសមួយក្នុងចំណោមបណ្តាប្រទេសក្រីក្របំផុតនៅអាស៊ីខាងត្បូង និងអាស៊ីអាគ្នេយ៍ ជាប្រទេសដែលមានអត្រាប្រេវ៉ាឡង់ខ្ពស់បំផុត សម្រាប់អាហារូបត្ថម្ភមិនគ្រប់គ្រាន់ និងកង្វះអាហារូបត្ថម្ភ ។ ការសិក្សាប្រៀបធៀបនៃឯកសារនេះបង្ហាញថា ស្ថានភាពសន្តិសុខស្បៀងរបស់កម្ពុជា មានលក្ខណៈស្រដៀងគ្នានឹងស្ថានភាពនៅប្រទេសឡាវ និងប្រទេសបង់ក្លាដែសបច្ចុប្បន្ន ស្រដៀងគ្នានឹងវៀតណាម នៅដើមទសវត្សរ៍២០០០ និងប្រទេសថៃ នៅចុងទសវត្សរ៍១៩៧០ ។ និន្នាការអភិវឌ្ឍន៍បង្ហាញថា ប្រទេសកម្ពុជា ភាគច្រើនអនុវត្តតាមប្រទេសវៀតណាម និងប្រទេសចិន ដែលកំណើនសេដ្ឋកិច្ចខ្ពស់ មានឥទ្ធិពលជំរាបដល់ការកាត់បន្ថយយ៉ាងច្រើននូវភាពក្រីក្រ ភាពអត់ឃ្លាន និងកង្វះអាហារូបត្ថម្ភ ផ្ទុយពីករណីប្រទេសឥណ្ឌា ដែលការអភិវឌ្ឍមិនផ្តល់អត្ថប្រយោជន៍ដល់ប្រជាជនក្រីក្រឡើយ ។ ទោះជាយ៉ាងណាក្តី ប៉ុន្មានឆ្នាំកន្លងទៅនេះ កម្ពុជាបានចាកចេញពីគន្លងជោគជ័យនៃប្រទេសវៀតណាម និងប្រទេសចិន គឺជាគន្លងមួយដែលកំណើន និងលទ្ធផលអាហារូបត្ថម្ភ មានលក្ខណៈល្អប្រសើរបានកើតឡើងស្របគ្នា ។ អាស្រ័យហេតុនេះ ត្រូវមានកិច្ចប្រឹងប្រែងបន្ថែមទៀតជាចាំបាច់ ដើម្បីនាំប្រទេសកម្ពុជាវិលត្រឡប់ទៅរកគន្លងដែលមានប្រសិទ្ធភាព និងដើម្បីសម្រេចបាននូវសន្តិសុខស្បៀង និងសុខភាពអាហារូបត្ថម្ភ សម្រាប់ទាំងអស់គ្នានៅក្នុងដំណើរការនៃកំណើន ។ កំណើននៅប្រទេសបង់ក្លាដែស មានកម្រិតតិចជាងប្រទេសកម្ពុជា ប៉ុន្តែបទពិសោធន៍របស់ប្រទេសបង់ក្លាដែស បង្ហាញឱ្យដឹងមានសារៈប្រយោជន៍សម្រាប់ប្រទេសកម្ពុជា ព្រោះថានៅបង់ក្លាដែស សកម្មភាពដែលមានគោលដៅកាន់តែច្រើន ធ្វើឱ្យមានការកែលំអសំខាន់ៗចំពោះកង្វះអាហារូបត្ថម្ភកុមារ ។

ឯកសារនេះ បានពិចារណាតែលើកំណើនសេដ្ឋកិច្ចមួយប៉ុណ្ណោះដែលជាកត្តាជំរុញនៃសន្តិសុខស្បៀង និងលទ្ធផលអាហារូបត្ថម្ភល្អប្រសើរ ។ ភាពខុសគ្នានៃលំនាំ និងគន្លង ក្នុងចំណោមបណ្តាប្រទេសដែលបានប្រៀបធៀបនៅក្នុងការសិក្សានេះ អាចមានទំនាក់ទំនងជាមួយមុខងារផ្សេងគ្នានៃកត្តាជំរុញដទៃផ្សេងទៀត ក្នុងការសម្រេចបាននូវសន្តិសុខស្បៀង និងលទ្ធផលអាហារូបត្ថម្ភកាន់តែប្រសើរ ។ កត្តាជំរុញទាំងនេះ មានការអប់រំ ហេដ្ឋារចនាសម្ព័ន្ធនិងការផ្តល់សេវាសុខភាព ។ ជាងនេះទៅទៀត ចំណងទាក់ទង និងអន្តរកម្មរវាងកត្តាជំរុញផ្សេងៗ អាចខុសគ្នាទៅតាមប្រទេស ហើយដំណើរការថាមភាពនៃអន្តរកម្មបែបនេះ អាចផ្លាស់ប្តូរទៅតាមពេលវេលា ។ នៅកម្រិតមីក្រូស្ថានភាពអាហារូបត្ថម្ភបុគ្គល ត្រូវបានកំណត់សំខាន់បំផុតដោយកត្តាកម្រិតគ្រួសារ ដូច្នោះមូលហេតុចំពោះមុខនៃភាពអត់ឃ្លាន និងកង្វះអាហារូបត្ថម្ភ ចាំបាច់ត្រូវធ្វើការសិក្សាបន្ថែមទៀតនៅកម្រិតមីក្រូនេះ ។ បន្ថែមលើនេះ កង្វះជីវជាតិ និងសារធាតុរ៉ែ មានប្រេវ៉ាឡង់ខ្ពស់នៅកម្ពុជា ដែលអាចមានផលវិបាកធ្ងន់ធ្ងរ និងរយៈពេលយូរចំពោះសុខុមាលភាពបុគ្គល និងចំពោះការអភិវឌ្ឍសេដ្ឋកិច្ច និងសង្គមរបស់កម្ពុជា (MI et al. 2009) ។ មូលហេតុនៃកង្វះជីវជាតិ និងសារធាតុរ៉ែ គប្បីទទួលបានការយកចិត្តទុកដាក់បន្ថែមទៀត និងតម្រូវឱ្យមានការស្រាវជ្រាវបន្ថែមនៅក្នុងបរិបទនៃប្រទេសកម្ពុជា ។

ផ្អែកលើរបកគំហើញនៃឯកសារទាំងនេះ សំណួរបន្ថែមនៅខាងក្រោម តម្រូវឱ្យមានការស្រាវជ្រាវបន្ថែមក្នុងពេលអនាគត៖

- បន្ថែមលើកំណើនសេដ្ឋកិច្ច តើអ្វីខ្លះជាកត្តាជំរុញសំខាន់ៗផ្សេងទៀតនៃភាពអត់ឃ្មាន និងកង្វះអាហារូបត្ថម្ភ (រួមមាន កង្វះមីក្រូសារធាតុចិញ្ចឹម)? តើកត្តាជំរុញទាំងនេះមានទំនាក់ទំនងគ្នាយ៉ាងដូចម្តេច និងទាក់ទងយ៉ាងដូចម្តេចដែរជាមួយនឹងកំណើន? តើកត្តាទាំងនោះ អាចត្រូវបានលើកកម្ពស់យ៉ាងដូចម្តេច ដើម្បីឱ្យទទួលបានលទ្ធផលអាហារូបត្ថម្ភកាន់តែប្រសើរ ហើយជាពិសេស តើកសិកម្មមាន (រាប់ទាំងផលផលផងដែរ) និងយេនឌ័រមានមុខងារអ្វីខ្លះ?
- តើក្រុមណាខ្លះដែលងាយរងគ្រោះបំផុតចំពោះភាពអត់ឃ្មាន កង្វះអាហារូបត្ថម្ភ? តើពួកគេស្ថិតនៅទីណា ហើយធ្វើដូចម្តេច ដើម្បីឱ្យពួកគេអាចកំណត់គោលដៅបានកាន់តែល្អប្រសើរ?
- តើធ្វើដូចម្តេចដើម្បីឱ្យអន្តរាគមន៍របស់រដ្ឋាភិបាលដែលត្រូវបានផ្តល់អាទិភាព តាមរយៈគោលនយោបាយ ការវិនិយោគ និងកម្មវិធីនានា អាចលើកកម្ពស់សន្តិសុខស្បៀង និងអាហារូបត្ថម្ភនៅកម្ពុជា កាន់តែមានប្រសិទ្ធភាពបន្ថែមទៀត?