

តើទេសចរណ៍អំណោយដល់ជំនួញ កម្រនោះស្រ្យមរាបរិទេ?

ទូត សុខផល្លី និង ហ៊ឹង វុត្តា បានផ្តល់ព័ត៌មានថ្មីៗពីការអភិវឌ្ឍន៍វិស័យ ទេសចរណ៍នៅកម្ពុជា និងពីការកាត់បន្ថយប្រជាជនមូលដ្ឋាន និងផ្តល់អនុសាសន៍ខាង គោលនយោបាយសំដៅឱ្យវិស័យនេះហុចផលចំណេញបានច្រើនបំផុតដល់ សហគមន៍មូលដ្ឋាន និងប្រជាជនក្រីក្រ ។*

វិស័យទេសចរណ៍នៅកម្ពុជា បាននិងកំពុងរីកចំរើនយ៉ាងលឿននៅទសវត្សរ៍ ចុងក្រោយនេះ ហើយបានក្លាយជាប្រភពសំខាន់ទីពីរនៃកំណើន បន្ទាប់ពី វិស័យកាត់ដេរ ។ នៅឆ្នាំ២០០៧ គេរំពឹងថាវានឹងផ្តល់ចំណូល ៧១៨.៣ លានដុល្លារតាមរយៈសកម្មភាពសេដ្ឋកិច្ចផ្ទាល់ រីប្រហែល ៩.៣% នៃ ផលស និង ១.៥៦១.៩លានដុល្លារ តាមរយៈសកម្មភាពសេដ្ឋកិច្ចទាំងផ្ទាល់ និង មិនផ្ទាល់ ។ វិស័យនេះកំពុងថា នឹងបង្កើតការងារផ្ទាល់និងមិនផ្ទាល់ ដល់ទៅ ១.១០៨.០០០ការងារ រឺ ១៥.៨% នៃចំនួនការងារសរុបក្នុងឆ្នាំនេះ ។ ស្រ្យមរាប ដែលមានប្រាសាទអង្គរវត្តដ៏ល្បីល្បាញទាក់ទាញទេសចរណ៍បំផុត នោះ បានរីកលូតលាស់យ៉ាងលឿនខាងទេសចរណ៍ ទាំងចំនួនភ្ញៀវមកដល់ ទេសភាពទីក្រុង និងសេវាកម្ម/កន្លែងបំរើការទេសចរណ៍ ។ នៅឆ្នាំ២០០៦ មានទេសចរណ៍មកចូលសរុប ៨៥៦.៥១០នាក់ រឺ ប្រហែល ៥០% នៃទេសចរណ៍មកកម្ពុជា និងជាកំណើនយ៉ាងខ្ពស់ បើធៀបនឹងតួលេខ ២៦៤.០០០នាក់ នៅឆ្នាំ២០០១ (ក្រសួងទេសចរណ៍ ឆ្នាំ២០០៦) ។

ទោះបីមានកំណើនយ៉ាងរហ័សបែបនេះក្តី អ្នកខ្លះរំកិញក្តីថា ផលចំណេញ នៃវិស័យទេសចរណ៍នៅស្រ្យមរាប មិនបានបែងចែកស្មើភាពល្អទេ ក្នុងចំណោម ស្រទាប់សង្គមនានា សកម្មភាពសេដ្ឋកិច្ចផ្សេងៗ និងទីតាំងខុសៗគ្នា (World Bank, 2006; Ballard, 2005 & EIC, 2005) ។ អ្នកក្រីក្រទទួលបានផលតិច ពីការអភិវឌ្ឍន៍ទេសចរណ៍ ដូច្នេះហើយវិស័យទេសចរណ៍ មិន បានជួយកាត់បន្ថយភាពក្រីក្រនៅក្នុងខេត្ត ឱ្យបានច្រើនដូចការរំពឹងទុកនោះទេ ។ ជាលទ្ធផល ស្រ្យមរាបនៅតែស្ថិតក្នុងចំណោមខេត្តក្រីក្រជាងគេនៅកម្ពុជា ដដែល ។ ដើម្បីស្វែងយល់បានច្បាស់ថែមទៀតពីស្ថានភាពដ៏លំបាកនេះ CDRI- របស់អ បានធ្វើវិភាគពីការបែងចែកផលចំណេញនៃវិស័យទេសចរណ៍ ដោយពិនិត្យលើសំនួរដូចតទៅ៖ (១) តើចំណែកទាក់ទងរវាងឧស្សាហកម្ម ទេសចរណ៍ និងសេដ្ឋកិច្ចនៅមូលដ្ឋាន មានរចនាសម្ព័ន្ធ និងលក្ខណៈបែប ណា? (២) តើមានយន្តការអ្វីខ្លះសំរាប់ផ្ទេរផលចំណេញនៃវិស័យទេសចរណ៍ ទៅឱ្យសហគមន៍មូលដ្ឋាន? (៣) តើរដ្ឋាភិបាលថ្នាក់ជាតិ អាចរៀនរូបមូលដ្ឋាន សង្គមស៊ីវិល អ្នកផ្តល់ជំនួយ និងវិស័យឯកជន ត្រូវបំពេញតួនាទីអ្វីខ្លះ ដើម្បី ឱ្យមានផលចំណេញនៃវិស័យទេសចរណ៍ បានច្រើនថែមទៀតដល់សហគមន៍ មូលដ្ឋាន និងប្រជាជនក្រីក្រ? ខាងក្រោមនេះជាសេចក្តីសង្ខេបនៃលទ្ធផល

រកឃើញសំខាន់ៗក្នុងការសិក្សា ។ **ការបង្ហាញត្រួតស្រាវជ្រាវពីការអភិវឌ្ឍន៍វិស័យទេសចរណ៍នៅកម្ពុជា ការអភិវឌ្ឍន៍ និងគោលនយោបាយខាងទេសចរណ៍**

វិស័យទេសចរណ៍នៅកម្ពុជា បានផ្លាស់ប្តូរពីភាពអកម្មស្តាប់ស្ងាត់ មានតួនាទី តិចតួចក្នុងការអភិវឌ្ឍន៍ប្រទេស តាមលំនាំនាចុងទសវត្សរ៍១៩៨០- ដើមទសវត្សរ៍១៩៩០ ទៅជាប្រភពកំណើនដ៏ខ្លាំងក្លាមួយនៃសេដ្ឋកិច្ចកម្ពុជា ។ ចំនួនភ្ញៀវទេសចរណ៍ប្រទេស បានកើនយ៉ាងខ្លាំងនៅអំឡុងឆ្នាំ១៩៩៥-២០០៦ តាមអត្រាច្រើនប្រចាំឆ្នាំ ២០.៤% ពីចំនួន ០.២៩លាននាក់ នៅឆ្នាំ១៩៩៥ ដល់ ១.៧០លាននាក់ នៅឆ្នាំ២០០៦ ។ កន្លែងបំរើការ និងសេវាកម្ម ទេសចរណ៍ ដែលមានសណ្ឋាគារ ផ្ទះសំណាក់ ទីភ្នាក់ងារទេសចរណ៍ និង ភោជនីយដ្ឋាន ក៏រីកដុះដាលយ៉ាងរហ័សដែរ (តារាង ១) ។ ការរីកលូតលាស់ វិស័យនេះផ្តល់ចំណេះ (១) ការទទួលបានសន្តិភាព និងសិរិភាព ចាប់តាំងពី ដើមទសវត្សរ៍១៩៩០ (២) មានកន្លែងទាក់ទាញទេសចរណ៍ច្រើន (ឧ. ទេសចរណ៍ វប្បធម៌ អេកូទេសចរណ៍ និងទេសចរណ៍ធម្មជាតិ) (៣) កំណើនការធ្វើដំណើរ ជាលក្ខណៈអន្តរជាតិ និងក្នុងស្រុក និង (៤) គោលនយោប ាយ អភិវឌ្ឍន៍ របស់ រដ្ឋាភិបាលដែលផ្តោតជាសំខាន់លើការអភិវឌ្ឍន៍វិស័យទេសចរណ៍ ដូចជា គោលនយោបាយបើកចំហដើមមេឃ ទិដ្ឋភាពផ្តល់ឱ្យនៅពេលភ្ញៀវមកដល់ និងការលើកលែងទិដ្ឋាការចំពោះជនកម្ពុជាដែលរស់នៅបរទេស ។

គោលនយោបាយទេសចរណ៍ នៅដើមទសវត្សរ៍១៩៩០ សំដៅជាសំខាន់ទាក់ទាញភ្ញៀវទេសចរណ៍បានកាន់តែច្រើន ដោយផ្តោតលើការអភិវឌ្ឍន៍ផលិតផលទេសចរណ៍ ការកែលម្អនិងជួយសំរួលការចូលមកនិងធ្វើដំណើរក្នុង ប្រទេស ការអភិវឌ្ឍន៍ទីផ្សារអន្តរជាតិ និងការពង្រឹងការងារអភិវឌ្ឍន៍ធនធាន មនុស្សនៃរដ្ឋបាលទេសចរណ៍របស់រដ្ឋ ។ ដោយសារវិស័យទេសចរណ៍បាន រីកចំរើនយ៉ាងលឿន ហើយការកាត់បន្ថយភាពក្រីក្របានក្លាយជាគោលដៅ ចំបងនៅក្នុងផែនការអភិវឌ្ឍន៍សេដ្ឋកិច្ច-សង្គមកិច្ចរបស់រដ្ឋាភិបាល ដូច្នេះ យុទ្ធសាស្ត្រទេសចរណ៍បច្ចុប្បន្ន មិនត្រឹមតែផ្តោតលើការជំរុញកំណើនប៉ុណ្ណោះ ទេ ប៉ុន្តែ ថែមទាំងកែលម្អ ឱ្យផលចំណេញទេសចរណ៍អាចបែងចែកទៅដល់សហគមន៍មូលដ្ឋាន និងអ្នកក្រីក្របានកាន់តែច្រើនថែមទៀត ។ ក្នុងបរិបទ នេះ ផែនការទេសចរណ៍បច្ចុប្បន្ន ត្រូវឈរលើគោលការណ៍ដែលថា

តារាង១ : ភ្ញៀវទេសចរណ៍ និងសេវាកម្មទេសចរណ៍ ឆ្នាំ១៩៩៨-២០០៦

	1998		2001		2006	
	សរុប	ស្រ្យមរាប	សរុប	ស្រ្យមរាប	សរុប	ស្រ្យមរាប
ភ្ញៀវទេសចរណ៍បរទេស (ពាន់នាក់)	290	-	605	264	1700	856
សណ្ឋាគារ	216	24	247	47	351	91
ផ្ទះសំណាក់	147	23	370	112	742	171
ភ្នាក់ងារទេសចរណ៍	137	-	226	88	382	163
មគ្គុទ្ទេសទេសចរណ៍	369	280	727	603	2712	1978

ប្រភព: ភ្ញៀវវិស័យទេសចរណ៍ឆ្នាំ២០០៥ របស់រដ្ឋាភិបាលជាតិ និងរាយការណ៍ស្ថិតិទេសចរណ៍ប្រចាំឆ្នាំរបស់ក្រសួងទេសចរណ៍

ការអភិវឌ្ឍន៍វិស័យទេសចរណ៍ត្រូវជួយរួមចំណែកកាត់បន្ថយភាពក្រីក្រ និង ធានាឱ្យចំណូលវិស័យទេសចរណ៍មានការបែងចែកប្រកបដោយសមធម៌ ទៅតាមបែបបទមួយមានផែនការល្អ និងការគ្រប់គ្រងល្អ ។

* ទូត សុខផល្លី ជាអ្នកស្រាវជ្រាវ និង ហ៊ឹង វុត្តា ជាប្រធានស្រាវជ្រាវ ផ្នែកសេដ្ឋកិច្ច និងពាណិជ្ជកម្មនៅ CDRI- របស់អ ។

ទេសចរណ៍ កំណើនសេដ្ឋកិច្ច និងការកាត់បន្ថយភាពក្រីក្រ

ដោយមានកំណើនយ៉ាងឡើងទាត់ វិស័យទេសចរណ៍កម្ពុជាមានតួនាទីយ៉ាងសំខាន់ក្នុងការជួយជំរុញកំណើនសេដ្ឋកិច្ច ។ ចំណែកនៃវិស័យទេសចរណ៍នៅក្នុងផលសរុប គិតជាតំលៃបន្ថែមដុល (Gross Value Added: GVA) បានកើនឡើងយ៉ាងលឿននៅឆ្នាំ១៩៩៣-២០០៤ ដោយមានកំណើនមធ្យមប្រចាំឆ្នាំ ២៨% ។ តំលៃបន្ថែមដុលខាងទេសចរណ៍គិតតាមថ្លៃថេរឆ្នាំ២០០០ គឺ ២.០២២.៤៩ពាន់លានរៀល (៥០៣.៦១លានដុល្លារ) រឺ ១១,២% នៃផលសរុប នៅឆ្នាំ២០០៤ ធៀបនឹង ១៧៧.១៣ពាន់លានរៀល (៦៤.៤៨លានដុល្លារ) រឺ ២,១% នៃ ផលសរុប នៅឆ្នាំ១៩៩៣ ហើយចំណាយចំណុះសំណួររបស់ភ្ញៀវទេសចរ គឺ ៧៤៤.៥១លានដុល្លារ នៅឆ្នាំ២០០៤ ។ ដោយវិស័យ ទេសចរណ៍ រឺ ពឹងថែម បន្ត កើន ឡើង ដូច្នេះ វា មាន សារៈ សំខាន់ កាន់ តែ ខ្លាំង សំរាប់ជួយទ្រទ្រង់កំណើនសេដ្ឋកិច្ចនៅកម្ពុជា ។

ទោះបីវិស័យទេសចរណ៍ ជាក្បាលម៉ាស៊ីននៃកំណើនក្នុងប៉ុន្តែ ផលប៉ះពាល់ របស់ វា ទៅលើ សេដ្ឋកិច្ច មូលដ្ឋាន និងការកាត់បន្ថយភាពក្រីក្រ គឺនៅមាន កំរិត ។ លោក Ballard (២០០៥) បានវែកញែកថា ផលចំណេញពីវិស័យ ទេសចរណ៍ មិន

តារាង ២: តំលៃបន្ថែមដុលនៃវិស័យទេសចរណ៍ និងចំណាយរបស់ទេសចរ

	1994	1998	2001	2004 ³
តំលៃបន្ថែមដុលនៃវិស័យទេសចរណ៍ (លានដុល្លារ)	87.69	106.1	340.6	503.6
ចំណាយរបស់ភ្ញៀវទេសចរណ៍ (លានដុល្លារ)	88.19	121.04	427.5	744.5
ចំណែកនៃតំលៃបន្ថែមដុលក្នុង ផលសរុប	2.4%	3.5%	9.0%	11.2%

ប្រភព: លេខវិភាគស្ថិតិប្រចាំឆ្នាំ២០០៥ របស់វិទ្យាស្ថានជាតិស្ថិតិ

នៃបែងចែកស្ថិតិភាពល្អ ទេ ហើយប្រជាជនទទួលបានផលប្រយោជន៍ពីការងារក្នុងវិស័យសាងសង់ សេវាកម្ម និងសិប្បកម្ម បានច្រើនជាងពីវិស័យកសិកម្ម ។ វិទ្យាស្ថានសេដ្ឋកិច្ចកម្ពុជា (EIC 2005) ក្នុងឯកសារធនាគារពិភពលោក (២០០៦) បានរកឃើញថា ការងារភាគច្រើនដែលប្រជាជនមូលដ្ឋានរកបាន គឺ ការងារសាងសង់ គ្មានជំនាញ រឺ ឯការងារជាប់លាប់ ជាងនេះនៅក្នុងវិស័យផ្សេងៗទៀត គឺមានមិនសូវច្រើនទេ ។

ផលប៉ះពាល់នៃទេសចរណ៍លើប្រជាជនមូលដ្ឋាន នៅខ្សែចន្លោះស្រុកស្រាប

លទ្ធផលរកឃើញចុះក្នុងផ្នែកនេះ ផ្នែកលើអង្កេតលើ ៥០៦គ្រួសារ និងការពិភាក្សារបស់ ១០ក្រុមពិភាក្សាស្នូល (focus group discussion: FGDs) ដែលបានធ្វើឡើងនៅ ៨ភូមិ ក្នុងខេត្តសៀមរាបគឺ តាចេក ស្រះស្រង់ខាងជើង ទឹកថ្លា សណ្តាន់ ព្រះដាក់ តាត្រៃ លលៃ និងគោកត្រាច ។ ការសិក្សានេះពិនិត្យពីផលប៉ះពាល់នៃវិស័យទេសចរណ៍ទៅលើប្រជាជនមូលដ្ឋានក្នុងបញ្ហា ការងារ ប្រាក់ចំណូល ទិដ្ឋភាពជីវិត និងសុខុមាលភាពទូទៅ ។ ការវិភាគផ្តោតលើវិសាលភាព និងកំរិតនៃផលប៉ះពាល់ទៅលើស្រទាប់សង្គមខុសៗគ្នា (ចាត់ថ្នាក់ជាក្រុម និងមិនក្រុម) និងសហគមន៍ប្រភេទផ្សេងៗ ដោយផ្អែកលើចំងាយទៅកាន់ក្រុងសៀមរាប រឺតំបន់ប្រាសាទ (ចាត់ថ្នាក់ជា នៅជិត និងនៅឆ្ងាយ) ។

ផលប៉ះពាល់ផ្នែកឱកាសការងារ

នៅក្នុងគំរូតារាងនេះ វិស័យទេសចរណ៍ បានបង្កើតការងារថ្មីមួយចំនួនដោយបំបែរការងារពីកសិកម្ម ទៅខាងឧស្សាហកម្មនិងសេវាកម្ម នៅជុំវិញទីរួមខេត្តសៀមរាប ប៉ុន្តែក្នុងកំរិតមួយតូចទៅឡើយ ។ ជាងមួយភាគបីនៃអ្នករកចំណូលនៅក្នុងគ្រួសារបានធ្វើអង្កេត មានការងារពាក់ព័ន្ធនឹងវិស័យទេសចរណ៍ ដូចជា ការងារសាងសង់ បុគ្គលិកសណ្ឋាគារនិងភោជនីយដ្ឋាន ការិយាល័យទេសចរណ៍កំសាន្ត ជំនួញតូចតាច ដឹកជញ្ជូន ផលិតកម្មនិងទិដ្ឋភាព

តារាង ៣: រចនាសម្ព័ន្ធការងារតាមចំណាត់ថ្នាក់ទេសចរណ៍ ២០០២-២០០៦

សកម្មភាព	ទេសចរណ៍		មិនមែនទេសចរណ៍	
	2002	2006	2002	2006
ស្រុក	គិតជាភាគរយ			
ជិត	43	47	57	53
ឆ្ងាយ	20	26	80	74
ចំណាត់ថ្នាក់សុខុមាលភាព	គិតជាភាគរយ			
អ្នកក្រីក្រ	32	39	68	61
អ្នកមិនក្រីក្រ	30	34	70	66
សរុប	31	36	69	64

ប្រភព: អង្កេតរបស់ CDRI - វិស័យ លើ ៥០៦គ្រួសារ ក្នុងខេត្តសៀមរាប នៅខែឧសភា ឆ្នាំ២០០៦

សិប្បកម្ម/វត្ថុអនុស្សាវរីយ៍ ឆ្នាំប្រាសាទ រឺបុគ្គលិកគ្រប់គ្រងតំបន់ទេសចរណ៍ និងការងារកសិកម្មមួយចំនួនសំរាប់ទិដ្ឋភាពទេសចរណ៍ ។ សហគមន៍នៅជិតមានសមាមាត្រអ្នកធ្វើការក្នុងទេសចរណ៍ ច្រើនជាងសហគមន៍នៅឆ្ងាយ ហើយអ្នកក្រុមមានការពាក់ព័ន្ធច្រើនជាងអ្នកមិនក្រុម ។ ប៉ុន្តែការងារភាគច្រើនដែលអ្នកក្រុមនិងសហគមន៍នៅឆ្ងាយទទួលបាន គឺជាការងារមានប្រាក់កំរិតចុះដូចជា កម្មករសំណង់គ្មានជំនាញ ឆ្នាំប្រាសាទ អ្នកបោសសំអាត និងអ្នកលក់ដូរតូចតាច ។

នៅចន្លោះ ឆ្នាំ ២០០២ និង ២០០៦ រចនាសម្ព័ន្ធការងារជាទូទៅពុំមានផ្លាស់ប្តូរអ្វីច្រើនទេ ។ នៅឆ្នាំ២០០៦ អ្នករកប្រាក់ចំណូលនៅមូលដ្ឋាន ៤៥% ធ្វើការក្នុងវិស័យកសិកម្ម ដោយធ្លាក់ចុះពី ៤៩% នៅឆ្នាំ២០០២ ហើយមាន ១៨% និង ៣៧% ធ្វើការក្នុងវិស័យឧស្សាហកម្ម និងសេវាកម្ម ដោយកើនពី ១៦% និង ៣៥% នៅឆ្នាំ២០០២ ។ មានហេតុផលសំខាន់ពីរនៃការប្រែប្រួលកំរិតទាបនេះ ។ ទីមួយ ការសិក្សាទើបបានធ្វើនាពេលថ្មី ដូច្នេះ ការផ្លាស់ប្តូរជាច្រើនក្នុងរចនាសម្ព័ន្ធការងារប្រហែលបានកើតមានរួចទៅហើយ នៅពេលធ្វើអង្កេត ។ ទីពីរ ការងារថ្មីភាគច្រើនដែលកើតចេញពីវិស័យទេសចរណ៍ គឺពួកជនចំណាកស្រុកមកពីតំបន់ផ្សេងទៀតប្រមូលយកអស់ ។ ឧទាហរណ៍ ការងារដូចជា អ្នករត់ម៉ូតូខុប និងអ្នករត់យានទុកទុក គឺធ្វើឡើងដោយអ្នកមកពីក្រៅមូលដ្ឋាន ភាគច្រើនមកពីខេត្តកំពង់ចាម ខេត្តកណ្តាល ខេត្តបាត់ដំបង និងខេត្តព្រៃវែង ។

ផលប៉ះពាល់ផ្នែកចំណូល

វិស័យទេសចរណ៍ ជាប្រភពរកចិញ្ចឹមជីវិតដ៏សំខាន់មួយរបស់ប្រជាជនមូលដ្ឋាន ។ យោងតាមអង្កេត ចំណូលជាមធ្យមពីវិស័យទេសចរណ៍ តំណាងឱ្យប្រហែល ៤៧% នៃចំណូលគ្រួសារសរុបនៅឆ្នាំ២០០៦ ដែលជាកំរិតមួយដ៏ខ្ពស់ ។ សហគមន៍នៅជិត ទទួលបានផលពីវិស័យទេសចរណ៍បានច្រើនជាងសហគមន៍នៅឆ្ងាយ ទាំងចំណូលសុទ្ធបានពីវិស័យទេសចរណ៍ និងចំណូល

តារាង ៤: ចំណូលគ្រួសារ និងស្ថានភាពវិស័យទេសចរណ៍

	ចំណូលគិតជាមធ្យម/គ្រួសារ	ចំណូលទេសចរណ៍មធ្យម/គ្រួសារ	ចំនែកនៃចំណូលទេសចរណ៍
ប្រភេទសហគមន៍	<i>គិតជា ម៉ឺនរៀល</i>		<i>គិតជាភាគរយ</i>
នៅជិត	830.1	334.2	49
នៅឆ្ងាយ	393.2	161.7	45
ក្រុមសុខមាលភាព			
ក្រី	316.6	154.3	49
មិនក្រី	813.6	310.4	45
សរុប	600	243.3	47

ប្រភព: អង្កេតរបស់ CDRI - វិបសអ លើ ៥០៦គ្រួសារ ក្នុងខេត្តសៀមរាប នៅខែឧសភា ឆ្នាំ២០០៦

វិស័យទេសចរណ៍គិតភាគរយនៃចំណូលសរុប ។ ខណៈដែលអ្នកក្រចិនមានការពឹងផ្អែកលើវិស័យទេសចរណ៍ខ្លាំងជាងអ្នកមិនក្រ ចំណូលសុទ្ធពីវិស័យទេសចរណ៍របស់ពួកគេ វាទាបជាងគ្រួសារនិងចំណូលរបស់អ្នកមិនក្រ ។

វិស័យទេសចរណ៍ក៏ជាកត្តាមួយសំខាន់ណាស់ដែរ សំរាប់បង្កើនចំណូលសរុបរបស់គ្រួសារ ។ ប្រជាជននៅក្នុងអង្កេតយល់ឃើញថា គ្រួសារប្រហែល ៥០% មានកំណើនកិច្ចប្រាក់ចំណូលនៅអំឡុងឆ្នាំ២០០២-២០០៦ ។ ប្រហែល ៥០% នៃមូលហេតុនៃកំណើនដែលបានលើកឡើងដំបូង ទាក់ទងនឹងវិស័យទេសចរណ៍ ដូចជាកំណើនចំនួនអ្នកទេសចរ ក្នុង គ្រួសារ

តារាង ៥ : ការទិញលក់ដី

	ការលក់ដី		ការទិញដី	
	គ្រួសារ (%)	ផ្ទៃដីមធ្យម/គ្រួសារ (m ²)	គ្រួសារ (%)	ផ្ទៃដីមធ្យម/គ្រួសារ (m ²)
ក្រី	21.7	4389.6	8.3	10438.9
មិនក្រី	31.3	5636.1	18.1	11505.1
សរុប	27.1	5208.5	13.9	11230.9

ប្រភព: អង្កេតរបស់ CDRI - វិបសអ លើ ៥០៦គ្រួសារ ក្នុងខេត្តសៀមរាប នៅខែឧសភា ឆ្នាំ២០០៦

ប្រអប់ ១: ក្រុមគ្រួសារមួយ មានជីវភាពកាន់តែលំបាក ក្រោយពីការលក់ដីកសិកម្ម

គ្រួសារក្រមួយនៅភូមិតាចេក មាន កូនប្រុស ៣នាក់ (អាយុ ២៣ ២១ និង ១៧ឆ្នាំ) និងកូនស្រីម្នាក់អាយុ ១៤ឆ្នាំ ។ កូនប្រុសច្បងបានរៀបការ ហើយបានទៅរស់នៅក្រៅភូមិ ។ កូនប្រុសច្បងបន្ទាប់ បានចាកចេញពីភូមិទៅភ្នំពេញ ហើយពុំមានដំណឹងទេ ។ ឪពុកម្តាយមានការអប់រំតិចណាស់ ហើយបច្ចុប្បន្នមានតែកូនស្រីម្នាក់នោះទេដែលនៅរៀន ។

មុនឆ្នាំ២០០២ គ្រួសារនេះ ធ្វើស្រែពីរដងក្នុងមួយឆ្នាំ ហើយបានផលស្រូវលើសពីតម្រូវការបរិភោគក្នុងគ្រួសារ ប៉ុន្តែមិនច្រើនដល់អាចសន្សំប្រាក់បានទេ ។ នៅឆ្នាំ២០០២ កូនប្រុសច្បងបានរៀបការ ហើយគឺជាពេលដែលគ្រួសារនេះបានប្រែប្រួលជោគវាសនា ។ ដើម្បីបង់ថ្លៃបណ្តារការសំរាប់មង្គលការកូនប្រុស ឪពុកម្តាយបានលក់ដីកសិកម្មទាំងអស់ (ប្រហែល៨០០០ម៉ែត្រការ៉េ) បានប្រហែល ៨០០ដុល្លារ ។ បុរសជាប្តីក៏លក់ដីកសិកម្ម ហើយទៅធ្វើការងារសំណង់ប្រចាំថ្ងៃ ។ ដោយសារគាត់មានសុខភាពមិនសូវល្អ គាត់ធ្វើការបានតែ ២០ថ្ងៃប៉ុណ្ណោះ ក្នុងមួយខែ ហើយរកចំណូលបាន ៨០០០រៀល/ថ្ងៃ ។ ក្រោយមក កូនប្រុសពេញវ័យបានទៅធ្វើការងារសំណង់ ដោយរកបាន ៧០០០រៀល/ថ្ងៃ ។ ពេលខ្លះពួកគាត់ខ្ចីប្រាក់គេ ដើម្បីដោះស្រាយការចំណាយប្រចាំថ្ងៃ និងការព្យាបាលជំងឺ ។

ប្រភព: ការចុះសិក្សាដល់កន្លែងតាមបែបគុណភាពរបស់ CDRI - វិបសអ នៅខេត្តសៀមរាប ខែឧសភា-កក្កដា ឆ្នាំ២០០៦

ដែលមានការងារធ្វើក្នុងវិស័យទេសចរណ៍កំណើនផលិតកម្មកសិកម្មសំរាប់ទីផ្សារទេសចរណ៍កំណើនការងារថ្មីខាងទេសចរណ៍ និងកំណើនថ្លៃដីធ្លី ។ គួរកត់សំគាល់ជាសំខាន់ថា គ្រួសារ ២៦% បានរាយការណ៍ពីការធ្លាក់ចុះចំនួលនៅអំឡុងឆ្នាំ២០០២-២០០៦ ប៉ុន្តែគេបានលើកឡើងពីកត្តាខាងសង្គមកិច្ចមិនមែនទេសចរណ៍ទេ ដូចជា ជំងឺ បំណុល និងវិបត្តិគ្រួសារជាដើម ។

ផលប៉ះពាល់ផ្នែកជីវិត

វិស័យទេសចរណ៍ មានផលប៉ះពាល់គួរកត់សំគាល់ទៅលើថ្លៃដីធ្លី នៅក្នុងនិងជុំវិញក្រុងសៀមរាប ដូចអាចមើលឃើញតាមកំនើនចំនួននៃការទិញលក់ដីជាពិសេសតាំងពី ចុងទសវត្សរ៍ ១៩៩០ ដែលធ្វើឱ្យដីធ្លីឡើងថ្លៃយ៉ាងគំហុក ។ អង្កេតបង្ហាញថា គ្រួសារប្រហែល ២៧% បានលក់ដីរបស់ខ្លួនមួយភាគ រីឯ គ្រួសារប្រហែល ២៧% បានទិញដីបន្ថែមខ្លះ ។ ហេតុផលចំបងនៃការលក់ដី មានដូចជា ការសង់ផ្ទះថ្មី តម្រូវការចំណាយនិងប្រើប្រាស់ក្នុងគ្រួសារ ការវិនិយោគលើទ្រព្យសកម្មនិងជំនួញមានផលិតភាពជាង និងការធ្វើកសិកម្មមិនបានផល ។

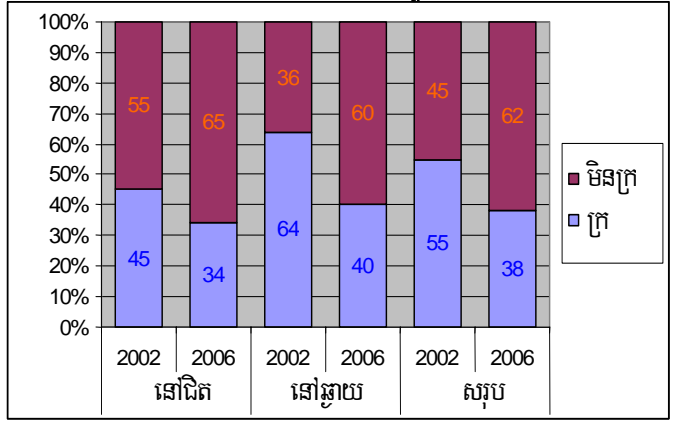
ការលក់ដី អាចមានឥទ្ធិពលទាំងវិជ្ជមាន និងអវិជ្ជមាន លើប្រជាជនមូលដ្ឋាន ទៅតាមការប្រើប្រាស់ប្រាក់ដែលទទួលបានពីការលក់ដី ។ បើសិនប្រាក់នោះបានយកទៅប្រើឱ្យមានផលិតភាព ដូចជា ទិញទ្រព្យសកម្មបំរើផលិតកម្ម រឺធ្វើដើមទុនដើម្បីជំរុញសកម្មភាពជំនួញ រឺធ្វើវិនិយោគលើការអប់រំកុមារ ដូចនេះការលក់ដីអាចជួយលើកស្ទួយសុខមាលភាពគ្រួសារ ។ ផ្ទុយទៅវិញការលក់ដី ជាពិសេសដីស្រែ អាចនាំឱ្យខាតបង់ ដោយសារគ្រួសារត្រូវបាត់បង់ប្រភពរកចិញ្ចឹមជីវិត ជាពិសេស បើសិនគ្មានការងារអ្វីផ្សេងធ្វើ ។ តាមមតិរបស់ប្រជាជនមូលដ្ឋាន ការលក់ដី គឺជារឿងល្អណាស់ ហើយវាមានផលប៉ះពាល់វិជ្ជមានចំពោះប្រជាជនមូលដ្ឋាន និងសហគមន៍ ។ នៅកន្លែងមានទីផ្សារដីធ្លីសកម្ម ដូចជានៅភូមិតាចេកជាដើម ប្រជាជនមានការរីកចំរើនគុណភាពផ្ទះសំបែង និងកំណើនចំនួនម៉តូ ។ អ្នកលក់ដីមួយចំនួនបានទិញដីធំជាងមុននៅតំបន់ផ្សេងទៀតឆ្ងាយពីភូមិសំរាប់ធ្វើកសិកម្ម ហើយក្លាយជាអ្នកចូរចារជាងមុន ។ ប៉ុន្តែអ្នកក្រចិនតែប្រើប្រាស់ប្រាក់ទាំងអស់បានពីការលក់ដី សំរាប់ដោះស្រាយចំណាយលើការប្រើប្រាស់ក្នុងគ្រួសារ ដូចជា កែលំអផ្ទះសំបែង ទិញទ្រព្យសកម្មមិនបំរើការផលិត រឺចំណាយរៀបការកូនចៅ ។ ពួកគេឈប់ធ្វើកសិកម្ម ហើយទៅពឹងផ្អែកលើការលក់ពលកម្មប្រចាំថ្ងៃ និង

ការងារមិនទៀងទាត់ដែលមានហានិភ័យខ្ពស់ ។

ផលប៉ះពាល់ផ្នែកសុខាភិបាល

ការអភិវឌ្ឍន៍វិស័យទេសចរណ៍ បានរួមចំណែកដល់ការកែលម្អសុខាភិបាល ប្រជាជនមូលដ្ឋាន ។ ប្រហែលពាក់កណ្តាលនៃគ្រួសារសរុបបាន រាយការណ៍តាមការយល់ឃើញផ្ទាល់ថា សុខាភិបាលរបស់ខ្លួនបានប្រសើរ ឡើង ធៀបនឹង ៥ឆ្នាំមុន ។ ការប្រសើរឡើងនេះ នាំឱ្យភាគរយគ្រួសារក្រីក្រ ធ្លាក់ចុះយ៉ាងច្រើននៅឆ្នាំ២០០៦ ធៀបនឹងឆ្នាំ២០០២ ។ នៅឆ្នាំ២០០៦ គ្រួសារ ៣៨% បានទទួលស្គាល់ខ្លួនឯងថាជាគ្រួសារក្រីក្រ ធៀបនឹង ៥៥% នៅឆ្នាំ២០០២ ។ ចំពោះគ្រួសារក្នុងសហគមន៍ក្រីក្រដែលរាយការណ៍ពីភាព ល្អប្រសើរនៃសុខាភិបាលរបស់ខ្លួន នៅក្នុងសហគមន៍ដែលនៅឆ្ងាយ គឺមាន ចំនួនភាគរយច្រើនជាងនៅសហគមន៍នៅជិត ។ កត្តាដែលនាំឱ្យមាន ហេតុការណ៍បែបនេះ គឺនៅឆ្នាំគោល (២០០២) សហគមន៍នៅឆ្ងាយមាន ប្រជាជនភាគច្រើនជាអ្នកក្រីក្រដែលមានប្រាក់ចំណូលទាបជាមូលដ្ឋាន ។ ដូច្នេះ កំណើននៃចំណូលទោះបីក្នុងកំរិតតិចតួចក្តី ក៏នាំឱ្យមានចំណាប់អារម្មណ៍ថា សុខាភិបាលបានប្រសើរឡើងយ៉ាងច្រើនដែរ ។ សំរាប់គ្រប់គ្រួសារ ភាព ប្រសើរឡើងនៃសុខាភិបាល វាផ្តល់ឱកាសដល់ការកែលម្អសុខាភិបាល ដូចជា កំណើនប្រាក់ចំណូលភាគច្រើនបានមកពីវិស័យទេសចរណ៍ ផ្ទះស្នាក់នៅ ល្អជាងមុន ហេដ្ឋារចនាសម្ព័ន្ធកាន់តែប្រសើរ និងថ្លៃ/តំលៃដឹកនាំតែខ្ពស់ ។ គ្រួសារដែលរាយការណ៍ពីការធ្លាក់ចុះជីវភាព ក៏មានមួយចំនួនដែរ ។

រូបភាព ១: សុខាភិបាលបានរាយការណ៍ផ្ទាល់ខ្លួន ឆ្នាំ២០០២ និង ២០០៦



ប្រភព: អង្កេតរបស់ CDR - វិស័យសេវា លើ ៥០៦គ្រួសារនៅខេត្តសៀមរាប នៅខែឧសភា ឆ្នាំ២០០៦

យោងតាមអង្កេតគ្រួសារ មាន ២២% បានរាយការណ៍ថា សុខាភិបាល របស់ពួកគេបានធ្លាក់ចុះ ជាពិសេសក្នុងចំណោមអ្នកក្រី ។ រឿងនេះបណ្តាល ជាសំខាន់ពីកត្តាគ្រួសារ និងកត្តាសង្គម ដូចជា ការធ្លាក់ចុះចំណូលដោយសារ ការថយចុះចំនួនអ្នកក្រីក្រចំណូល ជំងឺនិងវិបត្តិក្នុងគ្រួសារ កំនើនចំនួន សមាជិកគ្រួសារក្នុងបន្ទុក និងការឡើងថ្លៃទំនិញ ។ គ្រួសារទាំងនេះ ភាគច្រើន ស្ថិតក្នុងក្រុមរាយការណ៍ពីការធ្លាក់ចុះចំណូល ។

សន្និដ្ឋាន និងអនុសាសន៍

កំនើនវិស័យទេសចរណ៍នៅខេត្តសៀមរាប មានផលប៉ះពាល់សេដ្ឋកិច្ចវិជ្ជមាន ទៅលើសហគមន៍មូលដ្ឋាន តាមរយៈការបង្កើតការងារ កំនើនប្រាក់ចំណូល និងការលើកកម្ពស់ជីវភាព ។ ប៉ុន្តែផលចំណេញពីវិស័យទេសចរណ៍ មិនបាន បែងចែកស្មើគ្នាទៅក្នុងចំណោមក្រុមផ្សេងៗ ហើយវាមានភាពលំអៀង ទៅខាងក្រុមអ្នកមិនក្រី ។ ជារឿយៗ អ្នកក្រីតែងជួបប្រទះឧបសគ្គជាច្រើន

ក្នុងការទាញយកផលចំណេញឱ្យបានកាន់តែច្រើនពីវិស័យទេសចរណ៍ ដូចជា កង្វះខាតការអប់រំ ជំនាញ មូលធន រឹបបញ្ជាសង្គម ព្រមទាំងមាន រចនាសម្ព័ន្ធគ្រួសារទន់ខ្សោយ ។ ជាលទ្ធផល អ្នកក្រីទទួលបានផលចំណេញមិន បានច្រើនដូចការរំពឹងទុកទេ ហើយការអភិវឌ្ឍន៍វិស័យទេសចរណ៍នៅខេត្ត សៀមរាប ហាក់ដូចមិនទាន់អំណោយផលគ្រប់គ្រាន់ដល់អ្នកក្រីឡើយ ។

តាមការរំកិលក្នុងខាងលើ គោលនយោបាយនិងយុទ្ធសាស្ត្រខាង ទេសចរណ៍ ត្រូវផ្តោតមិនត្រឹមតែលើការជំរុញកំណើនទេសចរណ៍ប៉ុណ្ណោះទេ ប៉ុន្តែលើការបង្កើនផលចំណេញដល់អ្នកក្រីផងដែរ ។ ដើម្បីបង្កើន ផលចំណេញពីវិស័យទេសចរណ៍ឱ្យបានកាន់តែច្រើន ទៅកាន់សហគមន៍ មូលដ្ឋាន និងអ្នកក្រី មានការផ្តល់អនុសាសន៍ ដូចតទៅ:

(១) ការបង្កើនប្រភេទទេសចរណ៍ទាក់ទាញភ្ញៀវ កន្លែងគោលដៅ និង សកម្មភាពទេសចរណ៍

ការបង្កើនប្រភេទទេសចរណ៍ និងកន្លែងគោលដៅទេសចរណ៍នៅតាម សហគមន៍ជនបទ: កំណើនចំនួននៃទីកន្លែងគោលដៅទេសចរណ៍ អាច បង្កើនឱកាសឱ្យសហគមន៍មូលដ្ឋាន រួមទាំងអ្នកក្រីផង បានចូលពាក់ព័ន្ធក្នុង សកម្មភាពទេសចរណ៍ និងបង្កើនការបែងចែកប្រាក់ចំណូលទៅដល់ពួកគេ ។ ភូមិព្រះដាក់ គឺជាឧទាហរណ៍ដ៏ល្អមួយនៃវិធីសាស្ត្រទេសចរណ៍បែបនេះ ដោយ គេនាំអ្នកទេសចរទៅទស្សនាកន្លែងជិតស្នាក់នៅ នៅពេលធ្វើដំណើរទៅ កាន់ប្រាសាទបន្ទាយស្រី ។ វត្តមានភ្ញៀវទេសចរបាននាំអោយមាន អាជីវកម្មលក់វត្ថុអនុស្សាវរីយ៍ និងអាជីវកម្មតូចតាចផ្សេងទៀតកើតឡើង នៅតាមបណ្តោយផ្លូវ ហើយកំរិតជីវភាពក៏បានប្រសើរឡើង ។

(២) ការបែងចែកសាជាថ្មីនៃផលចំណេញវិស័យទេសចរណ៍ដល់អ្នកក្រី

វិធានការមួយទៀត ជាប់ពាក់ព័ន្ធនឹងគោលនយោបាយម៉ាក្រូសេដ្ឋកិច្ច ដែល អាចផ្តល់ធនធានហិរញ្ញវត្ថុគ្រប់គ្រាន់ដល់រដ្ឋាភិបាលជាតិ និងអាជ្ញាធរមូលដ្ឋាន ដើម្បីអនុវត្តការបែងចែកផលចំណេញឡើងវិញ ទៅអោយអ្នកក្រី ។ គោលនយោបាយពន្ធដារដ៏សមស្របនិងមានប្រសិទ្ធភាព អាចជាឧបករណ៍ដ៏ ខ្លាំងក្លាសំរាប់បង្កើតនិងបង្កើនចំណូលពីវិស័យទេសចរណ៍ ។ ចំណូលមួយផ្នែក អាចយកទៅប្រើប្រាស់ដើម្បីរក្សាការពារទ្រព្យសកម្ម និងបរិស្ថានទេសចរណ៍ ហើយមួយផ្នែកទៀត អាចយកទៅប្រើប្រាស់ដើម្បីអនុវត្តវិធានការសំខាន់ៗ មួយចំនួននៅក្នុងយុទ្ធសាស្ត្រកាត់បន្ថយភាពក្រីក្រ ។ វិធានការទាំងនោះ ចាំបាច់ណាស់សំរាប់ជួយអ្នកក្រីឱ្យចូលរួមបានកាន់តែខ្លាំងនៅក្នុង ដំណើរការ អភិវឌ្ឍន៍វិស័យទេសចរណ៍ ។ វិធានការមានជាអាទិ៍ ការអប់រំនិងការបណ្តុះ បណ្តាលជំនាញដល់អ្នកក្រី ការថែទាំសុខភាព ទឹកស្អាត សេវាប្រសើរជាងមុន សំរាប់អ្នកក្រី ការកែលម្អសេវាឱ្យអ្នកក្រីបានចូលពាក់ព័ន្ធនឹងទីផ្សារ ទេសចរណ៍ ។ ឧទាហរណ៍ ថ្លៃចូលទស្សនាក្នុងឧទ្យានអង្គរមួយចំនែកធំ ថែមទៀត អាចយកទៅប្រើសំរាប់ផ្តល់ថវិកាដល់គំរោងនានាដែលមាន លក្ខណៈអំណោយផលដល់អ្នកក្រី ។

ការអនុវត្តន៍ជាក់ស្តែងនៃវិធានការទាំងអស់ខាងលើ តំរូវអោយអង្គការ ទេសចរណ៍ ជាពិសេសក្រសួងទេសចរណ៍ និងមន្ទីរទេសចរណ៍ខេត្ត ម ។ ន ធ ន ធ ។ ន ម ន , ស រ រ ក ត ។ ប ្រ ត ។ ន មានសិទ្ធិអំណាចនិងការទទួលខុសត្រូវជាដាច់ខាតក្នុងការធ្វើផែនការនិងសេចក្តី សំរេចចិត្ត និងមានឱកាសសំរាប់ការបង្កើតចំណូលពីវិស័យទេសចរណ៍ ។ ម រ ។ ង ទ ៀ ត ក ៏ ត រ ម ។ ន ភ ា ព ជា ដ ៃ ត រ ដ ី ជ ី ត ស ្ន ិ ទ ្ធ និងការគាំទ្រជាបន្តបន្ទាប់ពីសហគមន៍អ្នកផ្តល់ជំនួយ អង្គការ មិនមែនរដ្ឋាភិប

ាល វិស័យឯកជន ដើម្បីជំរុញកំណើនវិស័យទេសចរណ៍ និងពង្រឹងការបែងចែកផលចំណេញប្រកបដោយសមធម៌ទៅឱ្យអ្នកក្រៅ ។

កំណត់សំគាល់

១. ការប៉ាន់ស្មានរបស់ ក្រុមប្រឹក្សាទេសចរណ៍និងធ្វើដំណើរលើពិភពលោក ឆ្នាំ២០០៧ (World Travel & Tourism Council)
២. សៀវភៅស្ថិតិប្រចាំឆ្នាំ២០០៥ របស់វិទ្យាស្ថានជាតិស្ថិតិ
៣. ការគណនាតំលៃបន្ថែមដល់វិស័យទេសចរណ៍នៅឆ្នាំ២០០៤ គឺជា ទិន្នន័យបំផុតដែលអាចរកបាន ។
៤. ស្រទាប់សង្គមទាំងនេះ ត្រូវបានកំណត់ដោយ ក្រុមពិភាក្សាស្នូល (FGDs)

ដែលជាទូទៅផ្អែកលើទំហំដី ប្រភេទផ្ទះ ការកាន់កាប់ទ្រព្យសកម្មធំៗ និងប្រភេទការងារ ។ ឧទាហរណ៍ "អ្នកក្រ" ត្រូវបានពិពណ៌នាជា គ្រួសារ ដែលគ្មាន រឺមានដឹកសិកម្មតិចតួច និងខ្វះទ្រព្យសកម្មសំរាប់ធ្វើកសិកម្ម ហើយផលិតស្រូវមិនបានគ្រប់គ្រាន់សំរាប់ការបរិភោគក្នុងគ្រួសារទេ ។ អ្នកក្រ ក៏សំដៅដល់អ្នកមានមុខរបរផ្តល់ប្រាក់ចំណូលទាប ដូចជា អ្នកស៊ីល្អៗធ្វើស្រែ កម្មករសំណង់គ្មានជំនាញ អ្នកបោសសំអាត អ្នកយាមនៅតាមប្រាសាទ និងសណ្ឋាគារ អ្នកលក់ដូរតូចតាច និង អ្នករើសអេតថាយ ។

៥. សហគមន៍នៅជិត សំដៅដល់ សហគមន៍ដែលស្ថិតនៅចំងាយជាមធ្យម ជិតឡើយទ្រុឌ ពីក្រុងសៀមរាប រិតបន់ប្រាសាទ រីឯសហគមន៍នៅឆ្ងាយ

តំណាង ៣ បញ្ហាប្រឈមទៀត...

អនុវត្តន៍ជាក់ស្តែង នៅក្នុងការងារស្រោចស្រព វិធីសាស្ត្រនេះបង្កបញ្ហាមួយ ចំនួន ដោយសារទឹកជាធនធានធម្មជាតិ សេដ្ឋកិច្ច និងនយោបាយដ៏ស្មុគស្មាញ ហើយប្រជាជនកម្ពុជាពុំមានទំលាប់បង្ហែមទឹកទេ ។

ដើម្បីបង្កើនឆន្ទៈបង្ហែមទឹក មានកត្តាបីត្រូវពិចារណា៖ (១) ថ្លៃទឹក ត្រូវ រក តំ តាំង ពី ដំ បូ ង ឱ្យ មាន លក្ខណៈ ប្រាកដនិយម សមស្របតាមតំបន់មុខសញ្ញា ហើយត្រូវបង្កើនជាបណ្តើរៗឱ្យដល់ កំរិតនៃថ្លៃដើមប្រតិបត្តិការ និងការថែទាំជួសជុល (២) សំខាន់ ត្រូវ វិ ធី យ៉ា ង ណា ឱ្យ ក សិ ក រ ប ា ន យ ល់ ដឹង ពី ចំណងទាក់ទងរវាងថ្លៃប្រើទឹក និងប្រតិបត្តិការនិងការថែទាំជួសជុល និង (៣) គួរធ្វើការវិភាគចំណាយនិងផលចំណេញយ៉ាងសាមញ្ញ ដើម្បីជួយ កសិករអោយមើលឃើញនូវផលចំណេញសមរម្យមួយ ។ ម្យ៉ាងទៀត ត្រូវ បង្កើនផលិតភាពផលដំណាំ ដោយផ្តល់សេវាកម្មទ្រទ្រង់មួយចំនួន ដូចជា ឥណទាន ការផ្សព្វផ្សាយបច្ចេកទេសកសិកម្ម បច្ចេកវិទ្យាថ្មីៗ និងលទ្ធភាពទទួលបាន ធាតុចូលកសិកម្ម ផ្តល់ដោយអង្គការក្រៅរដ្ឋាភិបាល និងវិស័យឯកជន ។

បញ្ហាទាក់ទងនឹងផលចំណេញកសិករ

ពាក្យ *ទីវិវាល* សំដៅដល់ " ផ្ទៃដីមួយកន្លែងដែលមានទឹកហូរចុះតាមជំរាល តាមរយៈបណ្តាញផ្លូវទឹកនានា ទាំងនៅក្រោមដី និងលើផ្ទៃដី ។ ជាទូទៅ ផ្លូវទឹកទាំងនេះវាមកដូចគ្នាបង្កើតជា អូរ និងស្ទឹង ដែលរីកកាន់តែធំឡើង នៅពេលទឹកហូរចុះកាន់តែបានឆ្ងាយ ហើយទីបំផុតទៅដល់មាត់ពាម និង សមុទ្រ ។ ទីវិវាលអាចធំនិងតូច ។ អូរ ស្ទឹង រីទន្លេនីមួយៗ តែងមាន ទីវិវាលផ្ទាល់មួយ និងទីវិវាលតូចៗច្រើនដែលតភ្ជាប់គ្នាបង្កើតជា ទីវិវាល ធំៗ ។ ផលប៉ះពាល់នៃសកម្មភាពផ្សេងៗក្នុងដែនរងទឹកភ្លៀង ទៅលើលំហូរ ទឹកស្ទឹង និងគុណភាពទឹក គឺជាចំណុចដ៏សំខាន់សំរាប់ការស្រាវជ្រាវ ។ ការ បាត់បង់ព្រៃឈើ និងសកម្មភាពអភិវឌ្ឍន៍ឡើងទៀត (ដូចជា អាជីវកម្មយកវ៉ៃ) នៅតំបន់ខាងលើខ្សែទឹក វាបង្កបញ្ហាទាំងនៅខាងលើខ្សែទឹក និងខាងក្រោម ខ្សែទឹក ។ បញ្ហាដែលអាចកើតមាននិងត្រូវយកចិត្តទុកដាក់ គឺការហូរច្រោះដី ការដុះដីល្បាប់ ផលវិបាកខាងអេកូឡូស៊ីនៃការផ្លាស់ប្តូររបបទឹកហូរ ផលប៉ះ ពាល់ទៅលើការនេសាទនិងជលវប្បកម្ម ។ល។ ការសិក្សាស៊ីជម្រៅលើដែនរង ទឹកភ្លៀងនិងផ្តល់ព័ត៌មាន និងទិន្នន័យដ៏ចាំបាច់សំរាប់វិភាគពីចំណាយនិង ផលចំណេញនៃតំបន់អភិវឌ្ឍន៍នាពេលអនាគត ។

ការប្រើប្រាស់ដីនិងទឹក មានផលប៉ះពាល់ដោយផ្ទាល់ទៅលើលំហូរទឹក ការដុះដីល្បាប់ និងសារធាតុបំប៉ន ដែលរួមចំណែកដល់បំបែររូបប្រព័ន្ធ ជលផលនៅតំបន់ខាងក្រោមខ្សែទឹក ។ ការគ្រប់គ្រងទីវិវាល មិនមែនធ្វើ

ត្រឹមតែលើកត្តារូបវន្តនានាប៉ុណ្ណោះទេ ពីព្រោះកន្លងមកគេឃើញថា ការដាក់ អនុវត្តន៍វិទ្យាសាស្ត្រសង្គម បរិស្ថាន និងសេដ្ឋកិច្ច គឺ ម ា ន ស ា រ ៖ ស ំ ខ ា ន ប ំ ផុ ត ។ ដើម្បីលើកកម្ពស់ការគ្រប់គ្រងប្រកបដោយចីរភាព គេត្រូវដោះស្រាយបញ្ហា គ្រប់ គ្រ ង ទឹ ក ដី ស្ន គ ស្ន ា ញ ម ួយ ចំ នួ ន ក្នុង ចំ ណោ ម ប្រ ជា ជ ន ស្ថិត ក្នុង ស្រ ទ ា ប ស ង្គ ម ខុ ស ៗ គ្នា និងមានតំលៃសីលធម៌ខុសៗគ្នា និងត្រូវទាញយកបទពិសោធន៍ពីខាងក្រៅ ។ ដំណើរការសំរេចចិត្ត មិនត្រូវគិតតែពីបញ្ហារូបវន្ត និងអេកូឡូស៊ីប៉ុណ្ណោះទេ ប៉ុន្តែត្រូវពិចារណាផងដែរពីផលប្រយោជន៍ខាង សេដ្ឋកិច្ច-សង្គមកិច្ច និងបន្តកំណាយលើសកម្មភាពជាដំរើសផ្សេងៗទៀត ដែរគេអាចអនុវត្តច ា ន ។

សេចក្តីសន្និដ្ឋាន

ភាពស្មុគស្មាញនៃការគ្រប់គ្រងប្រព័ន្ធធារាសាស្ត្រ ប្រែប្រួលខុសគ្នាទៅតាម ទំហំប្រព័ន្ធ ។ ប្រព័ន្ធច្រើន មានផលប៉ះពាល់ធំជាង ទាំងលើចំនួនផ្ទៃដី ស្រោចស្រព និងចំនួនគ្រួសារអ្នកទទួលបានផល ប៉ុន្តែវាមានទារទុរិយោគច្រើន និងសមត្ថភាពខាងអភិបាលកិច្ចខ្ពស់ ។ អភិបាលកិច្ចទឹកសំរាប់ប្រព័ន្ធគ្រប់ខ្នាត វាផ្សារភ្ជាប់នឹងការរចនារៀបចំខាងបច្ចេកទេស ការរៀបចំនិងសមត្ថភាពខាង ស្ថាប័នក្នុងកិច្ចដំណើរការ និងថែទាំប្រព័ន្ធ ។ ប្រព័ន្ធដែលរចនារៀបចំបានល្អ នាំឱ្យមានប្រសិទ្ធភាពខ្ពស់ក្នុងការប្រើប្រាស់ទឹក ដែលជួយបង្កើនផលិតកម្ម កសិកម្ម និងការចូលរួមពីប្រជាជន ។ ការរៀបចំស្ថាប័នសមស្របល្អ គួរតំណាងអោយសហគមន៍ផ្សេងៗទាំងអស់ដែលប្រើប្រាស់ធនធានទឹករួមគ្នា ដើម្បីដោះស្រាយបញ្ហាប្រើប្រាស់ទឹកហូសកំរិត ទាំងនៅក្នុង និងឆ្លងកាត់ព្រំដែនសហគមន៍ ។ កិច្ចដំណើរការ និងការថែទាំប្រព័ន្ធ រ ំ ា អ ា ្រ ស ្ន យ េ ល ។ សមត្ថភាពបំពេញមុខងាររបស់អង្គការចាត់តាំងតាមបែបវិមជ្ឈការ ហើយ សមាជិកនៃអង្គការនេះគួរតែជ្រើសតាំងឡើងតាមការបោះឆ្នោតដោយសេរី និងយុត្តិធម៌ មានផលប្រយោជន៍រួមគ្នា និងធ្វើការដោយឯករាជ្យគ្មានការ ជ្រៀតជ្រែកខាងនយោបាយ ។

នៅប្រទេសកម្ពុជា ការគ្រប់គ្រងទីវិវាលជាគោលគំនិតថ្មីមួយ ហើយ សព្វថ្ងៃមានបទពិសោធន៍តិចនៅឡើយ ពាក់ព័ន្ធនឹងទំរង់នៃការគ្រប់គ្រងចំរុះ បញ្ហាសង្គមនេះ ដែលបង្កឱ្យមានការលំបាកជាច្រើននៅពេលគេយកគំនិតផ្តួច ផ្តើមនេះទៅអនុវត្ត និងរៀបចំជាផែនការ ។ ដូច្នេះ គេពិតជាត្រូវការចងក្រង ជាឯកសារនូវបទពិសោធន៍ និងមេរៀនដែលរៀនសូត្របាន ព្រមទាំងកសាង