

# វិបត្តិហិរញ្ញវត្ថុសកល: ផលប៉ះពាល់ ក្នុងតំបន់

អត្ថបទនេះ សង្ខេបចេញពីបទបង្ហាញរបស់លោក Jayant Menon\* ក្នុងសន្និសីទស្តីពីវិបត្តិហិរញ្ញវត្ថុសកល ឆ្នាំ២០០៩ និងព័ត៌មានផ្សេងទៀតស្រដៀងពីអត្ថបទរបស់លោកនៅក្នុងរបាយការណ៍អភិវឌ្ឍន៍ប្រចាំឆ្នាំ២០០៨-០៩ ពោះពុម្ពផ្សាយដោយ វិទ្យាស្ថានបណ្តុះបណ្តាល និង ស្រាវជ្រាវដើម្បីអភិវឌ្ឍន៍កម្ពុជា ។

## ផលប៉ះពាល់នៃកំណើនផលិតផល

ពិភពលោកបាននិងកំពុងប្រយុទ្ធប្រឆាំងនឹងវិបត្តិសេដ្ឋកិច្ច និងហិរញ្ញវត្ថុធ្ងន់ធ្ងរ មិនធ្លាប់ជួបប្រទះពីមុនមក ។ វិបត្តិបានចាប់ផ្តើមក្នុងឆ្នាំ២០០៧ ជាមួយនឹងការរលំរលាយកម្មិមានអ៊ីបូតែកលេខ២ នៅសហរដ្ឋអាមេរិក ហើយវិវត្តន៍តែឆ្លងឆ្នាំ និងវិភាគវិស័យកាន់តែធំឡើង ។ នៅក្រោយសង្គ្រាមលោកលើកទី២ នេះជាលើកទីមួយហើយដែលមហាអំណាចសេដ្ឋកិច្ចទាំង ៣ (G3) រួមមានសហរដ្ឋអាមេរិក តំបន់អឺរ៉ុប និងជប៉ុន បានធ្លាក់ចុះសេដ្ឋកិច្ចក្នុងពេលតែមួយ ។ កំណើនផលិតផលរបស់សហរដ្ឋអាមេរិក បានធ្លាក់ចុះពី ២% នៅឆ្នាំ២០០៧ មកត្រឹម ១,១% នៅឆ្នាំ២០០៨ ដែលធ្វើឱ្យអត្រាអត់ការងារធ្វើ កើនដល់ ៧,៨% នៅខែធ្នូ ២០០៨ ។ នៅពេលជាមួយគ្នានោះ កំណើនផលិតផលនៅអឺរ៉ុប ថយចុះពី ២,៦% មកត្រឹម ០,៧% ។ តំបន់អឺរ៉ុប បានធ្លាក់ចុះក្នុងវិបត្តិនេះជាផ្លូវការនៅចុងឆ្នាំ២០០៨ បន្ទាប់ពីស្ថាប័នហិរញ្ញវត្ថុសំខាន់ៗបានទទួលរងគ្រោះដោយផ្ទាល់ពីវិបត្តិ ហើយវិនិយោគពាណិជ្ជកម្ម និងចំណាយលើការប្រើប្រាស់បានថយចុះ ។ ជាមួយគ្នានោះ សេដ្ឋកិច្ចជប៉ុនធ្លាក់ចុះប្រហែល ៣% ហើយកំណើនជំរុញដោយការនាំចេញ ក៏ត្រូវប៉ះពាល់យ៉ាងធ្ងន់ធ្ងរ ដោយសារតម្រូវការសាកលលោកថយចុះ (តារាង ១) ។ មកដល់ពេលនេះ វិបត្តិបានជះឥទ្ធិពលស្ទើរតែទូទាំងសាកលលោក ហើយបញ្ហាវិបត្តិកើតចេញពីណា វាលែងសំខាន់ឡើងហើយ ។ ការពិចារណាដែលសំខាន់ជាងគេ គឺធ្វើយ៉ាងណាឱ្យសេដ្ឋកិច្ច ងើបឡើងវិញពីការខូចខាតយ៉ាងធ្ងន់ធ្ងរ បង្កឡើងដោយវិបត្តិ និងជៀសវាងកុំឱ្យរឿងនេះកើតមានជាថ្មី ដោយផ្អែកលើការយល់ដឹង និងដំណោះស្រាយលើបញ្ហាដែលនាំឱ្យមានវិបត្តិ ។ កង្វះខាតបទបញ្ញត្តិ និងការត្រួតពិនិត្យពីគោលការណ៍ប្រុងប្រយ័ត្ន លើកម្មិអ៊ីបូតែកលេខ២ បាននាំឱ្យវិស័យហិរញ្ញវត្ថុដួលរលំ ដូច្នេះវាជាបញ្ហាចម្បង ដែលត្រូវតែលើកមកដោះស្រាយភ្លាមៗ ។

តំបន់អាស៊ីបូព៌ាដែលមានសេដ្ឋកិច្ចកំពុងឈានឡើង (សំដៅជារួមដល់ អាស៊ាន ប្រទេសឧស្សាហកម្មថ្មី ឬ NIEs និងប្រទេសចិន) ក៏មិនបានគេចផុតពីផលប៉ះពាល់នៃវិបត្តិដែរ ហើយវាខុសស្រឡះពីការវាយស្មានពីដំបូងថាប្រទេសភាគច្រើនក្នុងតំបន់ នឹងគេចផុតពីការវិវាទសេដ្ឋកិច្ច និងហិរញ្ញវត្ថុនេះ ។ ទោះជាយ៉ាងនេះក្តី តំបន់នេះអាចទ្រាំទ្រនឹងវិបត្តិបានប្រសើរជាងតំបន់ផ្សេងទៀត ក្នុងពិភពលោក ។ នៅឆ្នាំ២០០៨ កំណើនផលិតផលធ្លាក់

មកត្រឹម ៦,១% ធ្លាក់ចុះពី ៩% នៅឆ្នាំ២០០៧ ។ កំណើន ផលិតផល អាស៊ាន បានថយចុះមកត្រឹម ៤,៣% ធ្លាក់ចុះពី ៦,៣% កាលពីឆ្នាំមុន ។ កំណើន ផលិតផល របស់ប្រទេសឧស្សាហកម្មថ្មី ថយចុះយ៉ាងខ្លាំង មកត្រឹម ១,៨% នៅឆ្នាំ២០០៨ ធ្លាក់ចុះពី ៥,៦% នៅឆ្នាំ២០០៧ ។ នៅពេលជាមួយគ្នានោះ កំណើននៅប្រទេសចិនថយចុះត្រូវឱ្យកត់សំគាល់អស់ប្រហែល ៣% បន្ទាប់ពីបានឡើងខ្ពស់បំផុត កាលពីឆ្នាំមុន (តារាង ១) ។

## ផលប៉ះពាល់នៃលើផលិតកម្ម និងពាណិជ្ជកម្ម

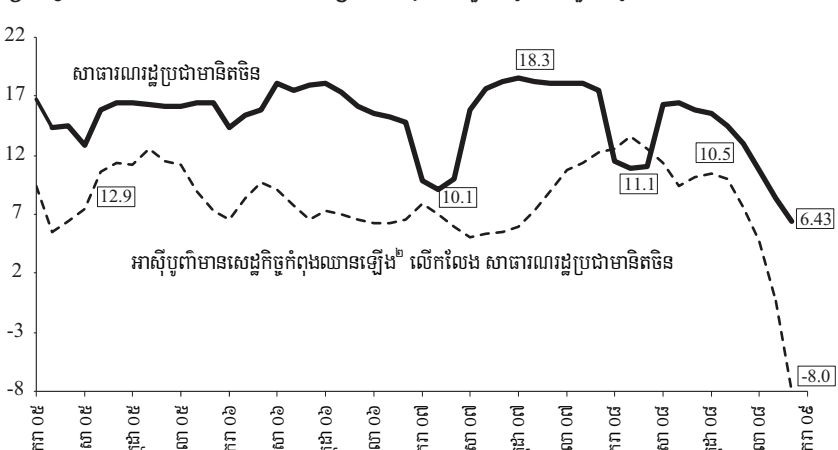
ការធ្លាក់ចុះសេដ្ឋកិច្ចពិភពលោក បានស្តែងឡើងដោយការថយចុះផលិតកម្ម និងពាណិជ្ជកម្ម ។ ផលិតផលកម្មសាលសាកល បានធ្លាក់ចុះ ដោយសារតម្រូវ

តារាង ១: កំណើន ផលិតផល

	2006	2007	2008	បំរែបំរួល 07-08
តំបន់អាស៊ីបូព៌ាដែលមានសេដ្ឋកិច្ចកំពុងឈានឡើង	8.7	9	6.1	-2.9
តំបន់អាស៊ាន	6	6.5	4.3	-2.2
ប្រទេសឧស្សាហកម្មថ្មី	5.5	5.6	1.8	-3.8
ចិន	11.6	11.9	9	-2.9
ជប៉ុន	2	2.4	-0.7	-3.1
សហរដ្ឋអាមេរិក	2.8	2	1.1	-0.9
តំបន់អឺរ៉ុប	2.8	2.6	0.7	-1.9

កំណត់សំគាល់: នេះ គឺជាទិន្នន័យដើមសំរាប់តារាង១ នៃអត្ថបទទី ៣ នៃសង្ខេបអត្ថបទរបស់លោក J. Menon ។ សូមកត់សំគាល់ផងដែរថា ក្រាហ្វិកទាំងអស់ក្នុងអត្ថបទនេះ យកចេញដោយផ្ទាល់ពីបទបង្ហាញធានា ។

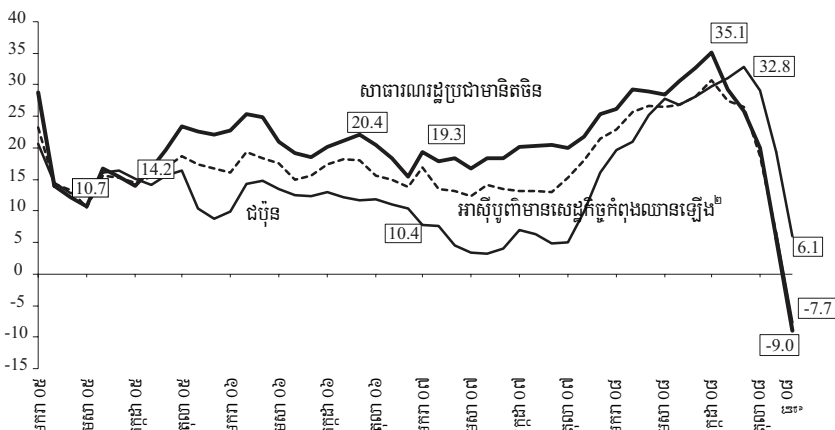
ក្រាហ្វិក ១: កំណើនផលិតផលឧស្សាហកម្ម (ពីមួយឆ្នាំទៅមួយឆ្នាំ ជា %)



១ មធ្យមភាគវិភាគបីខែ  
២ សំដៅលើអាស៊ាន-៤ គឺ ប្រទេសកម្ពុជា សិង្ហបុរី និង ថៃ ប៉ុន្តែមិនរាប់បញ្ចូល ហុងកុង ចិន ហ្វីលីពីន កម្ពុជា ឡាវ ភូមា និងវៀតណាម ដោយសារទិន្នន័យប្រចាំខែ មិនអាចរកបាន ។  
ប្រភព: ការគណនារបស់បុគ្គលិក OREI ផ្អែកលើទិន្នន័យរបស់ CEIC

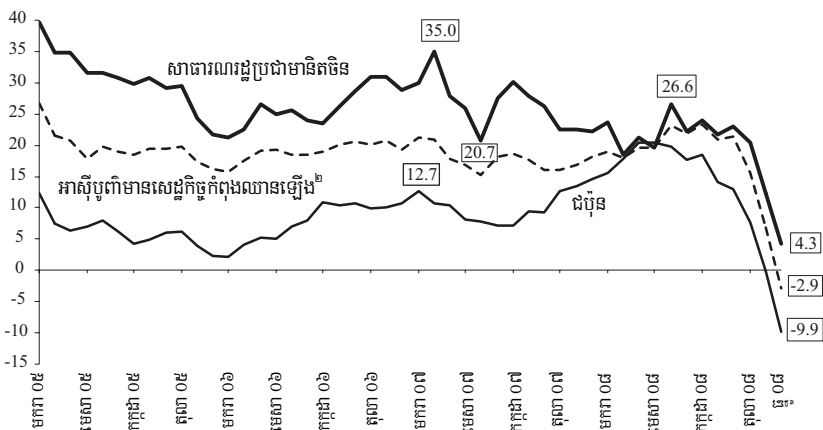
\* លោក Jayant Menon ជាសេដ្ឋកិច្ចជំនាញខ្ពស់ នៃការិយាល័យសហបរិច្ឆេទសេដ្ឋកិច្ចក្នុងតំបន់នៃធនាគារអភិវឌ្ឍន៍អាស៊ី ។

ក្រាហ្វិក ២: ការនាំចូលទំនិញ (គិតជា ដុល្លារ US, ពីមួយឆ្នាំទៅមួយឆ្នាំ ជា %)



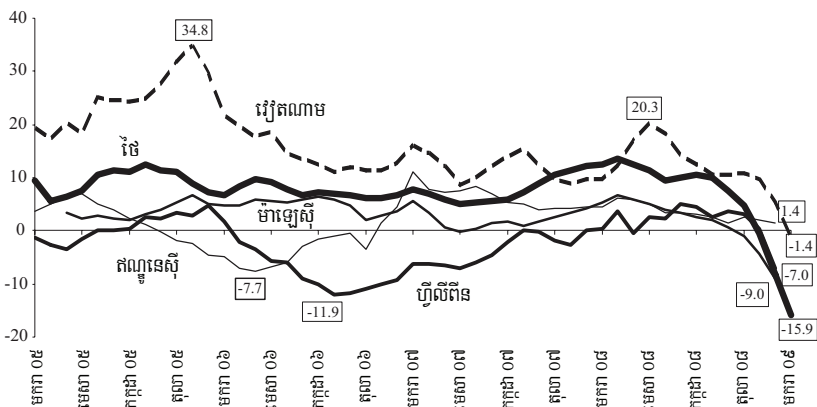
១ មធ្យមភាគរំកិលបីខែ  
 ២ សំដៅលើប្រទេសចិន ប្រទេសឧស្សាហកម្មថ្មី-៣ និងអាស៊ាន-៤  
 ប្រភព: ការគណនារបស់បុគ្គលិក OREI ផ្អែកលើទិន្នន័យរបស់ CEIC

ក្រាហ្វិក ៣: កំណើនការនាំចេញ (គិតជា ដុល្លារ US, ពីមួយឆ្នាំទៅមួយឆ្នាំ ជា %)



១ មធ្យមភាគរំកិលបីខែ  
 ២ រាប់ព្រលទាំង ប្រទេសចិន ប្រទេសឧស្សាហកម្មថ្មី-៣ និងអាស៊ាន-៤  
 ប្រភព: ការគណនារបស់បុគ្គលិក OREI ផ្អែកលើទិន្នន័យរបស់ CEIC

ក្រាហ្វិក ៤: កំណើនផលិតកម្មឧស្សាហកម្ម - អាស៊ាន-៤ និង វៀតណាម (ពីមួយឆ្នាំទៅមួយឆ្នាំ ជា %)



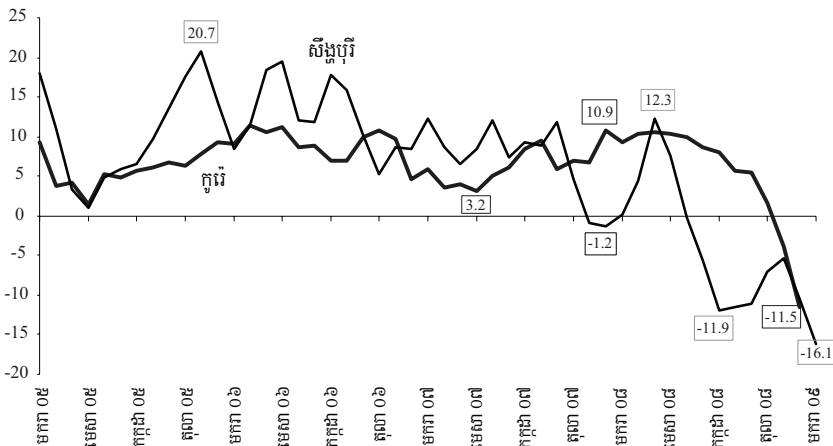
១ មធ្យមភាគរំកិលបីខែ  
 ប្រភព: ការគណនារបស់បុគ្គលិក OREI ផ្អែកលើទិន្នន័យរបស់ CEIC

ការនាំចូលរបស់មហាអំណាចសេដ្ឋកិច្ចទាំង ៣ (G3) បានធ្លាក់ចុះយ៉ាងលឿន ។ ស្ថិតិបានពិភពលោករបស់អាស៊ីបូព៌ា ដែលមានសេដ្ឋកិច្ចកំពុងឈានឡើង បានបង្ហាញថា ការធ្លាក់ចុះតំរូវការពីបណ្តាប្រទេសអភិវឌ្ឍន៍ បានប៉ះពាល់យ៉ាងធ្ងន់ធ្ងរ ដល់ការនាំចេញនៃប្រទេសមានសេដ្ឋកិច្ចកំពុងឈានឡើង ។ ក្រៅពីចិន កំណើនផលិតកម្មឧស្សាហកម្មនៅអាស៊ីបូព៌ាដែលមានសេដ្ឋកិច្ចកំពុងឈានឡើង បានដាក់ក្បាលចុះពី ១១.១% នៅខែមករា ២០០៩ មកដល់ -៨% នៅខែមករា ២០០៩ (មធ្យមភាគបីខែរំកិល) (ក្រាហ្វិក ១) ។ បណ្តាប្រទេសក្នុងតំបន់ ដូចជា ចិន ប្រទេសឧស្សាហកម្មថ្មី (ក្រៅពី តៃវ៉ាន់) និង អាស៊ាន-៤ ក៏មានកំណើននៃតម្លៃនាំចេញ និងនាំចូល ផលិតផលធ្លាក់ដល់អវិជ្ជមានដែរ នៅចុងឆ្នាំ២០០៨ (ក្រាហ្វិក ២ និង ក្រាហ្វិក ៣) ។

បើពិនិត្យលំអិតលើស្ថានភាពខាងលើ ផលិតផលឧស្សាហកម្ម និងការនាំចេញរបស់ប្រទេសនីមួយៗក្នុងអាស៊ាន-៥ (រួមទាំង វៀតណាម) សុទ្ធតែធ្លាក់ចុះ ដោយសារតំរូវការពីភពលោកនូវផលិតផលរបស់ប្រទេសទាំងនេះ បានថយចុះ ។ រហូតមកដល់ត្រីមាសទី៣ ឆ្នាំ២០០៨ ផលិតកម្មឧស្សាហកម្មរបស់វៀតណាមរក្សាលំនឹងបានល្អគួរសម ប៉ុន្តែក្រោយមកក៏ទទួលរងផលប៉ះពាល់ពីវិបត្តិដៃដោយបានរួមចុះ ១៤% នៅខែមករា ២០០៩ (មធ្យមភាគបីខែរំកិលគិតពីមួយឆ្នាំទៅមួយឆ្នាំ) ។ ប្រទេសអាស៊ាន-៥ ផ្សេងទៀត ជួបការរួមចុះផលិតកម្មឧស្សាហកម្មដូចគ្នា ប៉ុន្តែថែមានសភាពធ្ងន់ធ្ងរជាងគេ (ក្រាហ្វិក ៤) ។ ការវិកវិខាននយោបាយនៅក្នុងប្រទេសថៃ បាននាំឱ្យសេដ្ឋកិច្ចធ្លាក់ចុះ ។ តំលៃនៃការនាំចេញ និងនាំចូលផលិតផលបានរួមចុះយ៉ាងខ្លាំងនៅចុងឆ្នាំមុន ។ នៅតំបន់អាស៊ាន-៤ តម្លៃនេះ ធ្លាក់ចុះអស់ ៦% និង ១១% ត្រឹមខែធ្នូ ២០០៨ (ក្រាហ្វិក ៦ និង ៧) ។ ក្នុងចំណោមប្រទេសអាស៊ាន-៤ ការនាំចេញរបស់ហ្វីលីពីនទទួលរងគ្រោះខ្លាំងជាងគេនៅក្នុងឆ្នាំ២០០៨ ។

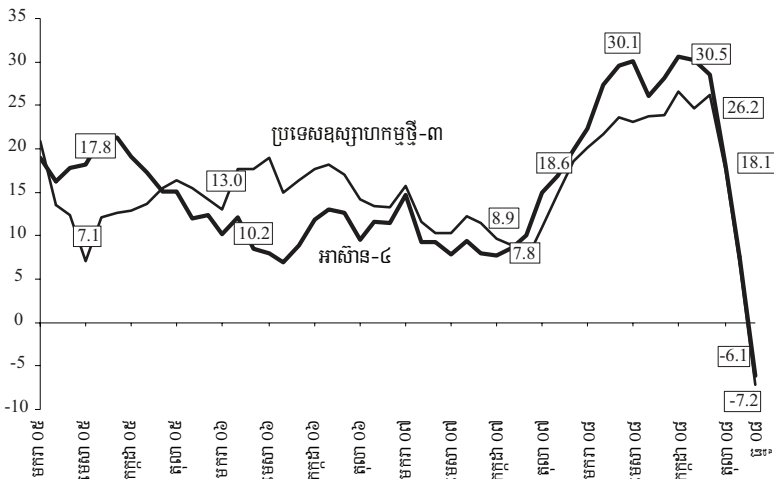
ដោយសារឧស្សាហកម្មនីមួយៗនៅបណ្តាប្រទេសឧស្សាហកម្មថ្មី (NIEs) គឺជំរុញឡើងដោយការបើកចំហសេដ្ឋកិច្ច ដូច្នេះវិបត្តិបានប៉ះពាល់ធ្ងន់ធ្ងរណាស់ដល់ប្រទេសទាំងនេះដែលត្រូវពឹងផ្អែកលើពាណិជ្ជកម្ម ។ កំណើនផលិតកម្មឧស្សាហកម្មរបស់កូរ៉េ ធ្លាក់ចុះយ៉ាងខ្លាំងពីខែតុលា ២០០៨ ដល់ មករា ២០០៩ ។ នៅសិង្ហបុរី កំណើនផលិតកម្មឧស្សាហកម្ម បានធ្លាក់ចុះយ៉ាងគំហុកពីខែតុលា ២០០៧ ដល់ កក្កដា ២០០៨ ដោយធ្លាក់ចុះដល់កំរិតទាបបំផុតគឺ -១៧% នៅខែមករា ២០០៩ (ក្រាហ្វិក៥) ។ ស្រដៀងគ្នានឹងនិន្នាការនៅអាស៊ាន-៤ដែរ កំណើនតម្លៃនាំចេញ និងនាំចូលផលិតផល នៅប្រទេសឧស្សាហកម្មថ្មី បានប្រែជាអវិជ្ជមាននៅចុងឆ្នាំ២០០៨ (ក្រាហ្វិក ៦ និង ក្រាហ្វិក ៧) ។ នៅខែធ្នូ ២០០៨

ក្រាហ្វិក ៥: កំណើនផលិតកម្មឧស្សាហកម្ម - កូរ៉េ និង សិង្ហបុរី (ពីមួយឆ្នាំទៅមួយឆ្នាំ ជា %)



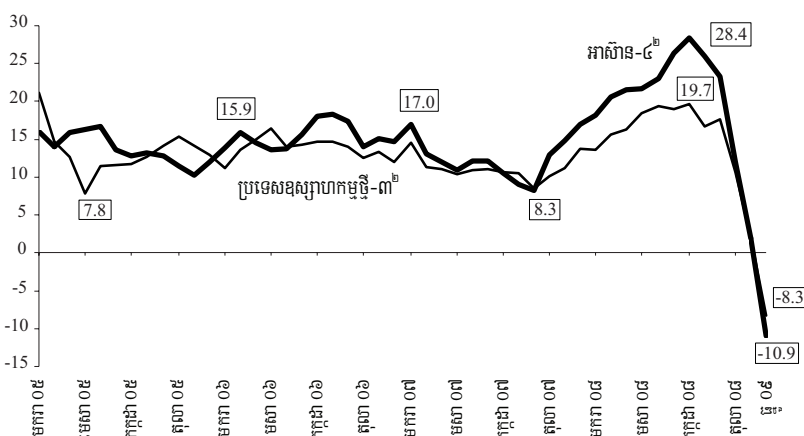
១ មធ្យមភាគរំកិលបីខែ  
ប្រភព: ការគណនារបស់បុគ្គលិក OREI ផ្អែកលើទិន្នន័យរបស់ CEIC

ក្រាហ្វិក ៦: កំណើនការនាំចេញទំនិញ - ប្រទេសឧស្សាហកម្មថ្មី-៣ និងអាស៊ាន-៤ (ពីមួយឆ្នាំទៅមួយឆ្នាំ ជា %)



១ មធ្យមភាគរំកិលបីខែ  
ប្រភព: ការគណនារបស់បុគ្គលិក OREI ផ្អែកលើទិន្នន័យរបស់ CEIC

ក្រាហ្វិក ៧: កំណើនការនាំចេញ - ប្រទេសឧស្សាហកម្មថ្មី-៣ និងអាស៊ាន-៤



១ មធ្យមភាគរំកិលបីខែ  
២ អាស៊ាន-៤ មាន ឥណ្ឌូនេស៊ី ម៉ាឡេស៊ី ហ្វីលីពីន និងថៃ រីឯប្រទេសឧស្សាហកម្មថ្មី-៣ មាន ហុងកុង ចិន ។  
ប្រភព: ការគណនារបស់បុគ្គលិក OREI ផ្អែកលើទិន្នន័យរបស់ CEIC

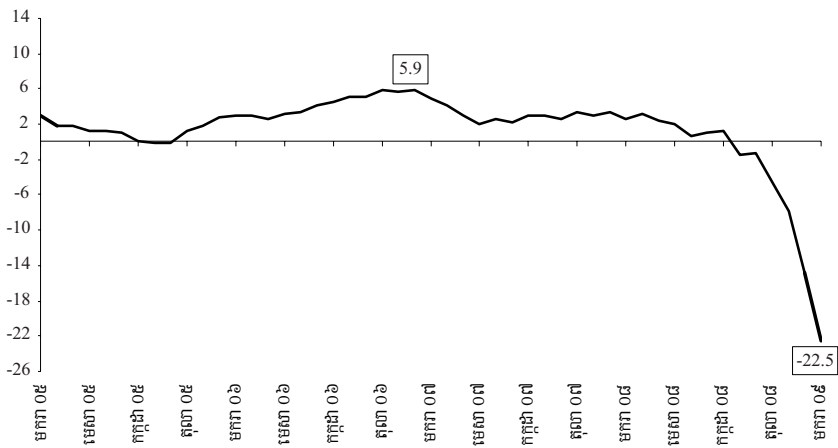
សកម្មភាពនាំចេញរបស់តៃវ៉ាន់ ធ្លាក់ចុះធ្ងន់ធ្ងរជាង ប្រទេសឧស្សាហកម្មថ្មីផ្សេងទៀត ។

នៅខែមករា ២០០៩ ផលិតកម្មឧស្សាហកម្មនៅ ចិន នៅតែកើនឡើង ទោះបីយឺតជាមុនក្តី ដោយតួលេខ មធ្យមភាគបីខែរំកិល មានកំរិត ៦,៤៣% ។ ការថយចុះ ការបញ្ជាទិញទំនិញនាំចេញ និងវិនិយោគ គឺជាមូលហេតុ ចំបងនៃការថយចុះកំណើន ទោះបីកត្តាផ្សេងទៀត ដូចជា ការបិទរោងចក្រមួយចំនួនក្នុងពេលប្រកួតកីឡាអូឡាំពិក ជាដើម ក៏មានចំណែកក្នុងការធ្លាក់ចុះនេះដែរ ។ ការនាំ ចេញរបស់ចិន កើនឡើងជាវិជ្ជមាននៅខែធ្នូ ២០០៩ ប៉ុន្តែ ប្រហែលយឺតជាងមុន (ក្រាហ្វិក ៣) ។ ក្នុងខែដដែល នោះ ការនាំចូលផលិតផលរួមចុះ ៩% (ក្រាហ្វិក ២) ។ នៅជប៉ុន ផលិតកម្ម និងពាណិជ្ជកម្មទទួលរងគ្រោះធ្ងន់ធ្ងរ ណាស់ ។ ផលិតកម្មឧស្សាហកម្មជប៉ុន ធ្លាក់ចុះត្រូវបាន អស់ប្រហែល ២៣% នៅខែមករា (មធ្យមភាគបីខែរំកិល ពីមួយឆ្នាំទៅមួយឆ្នាំ) (ក្រាហ្វិក ៨) ដោយសារតម្រូវការ សាកលនូវផលិតផលកម្មសាធារណៈជប៉ុន បានធ្លាក់ចុះយ៉ាង ខ្លាំង និងបញ្ហាចោទជាយូរមកហើយ នៃតម្រូវការក្នុងស្រុក ដែលស្លឹកទ្រីង ។ ការនាំចេញរបស់ជប៉ុន ធ្លាក់តម្លៃ ១០% នៅចុងឆ្នាំ២០០៨ (មធ្យមភាគបីខែរំកិល ពីមួយឆ្នាំទៅ មួយឆ្នាំ) ។

**ឧបសគ្គនៃការប្រើប្រាស់ និងវិនិយោគ**

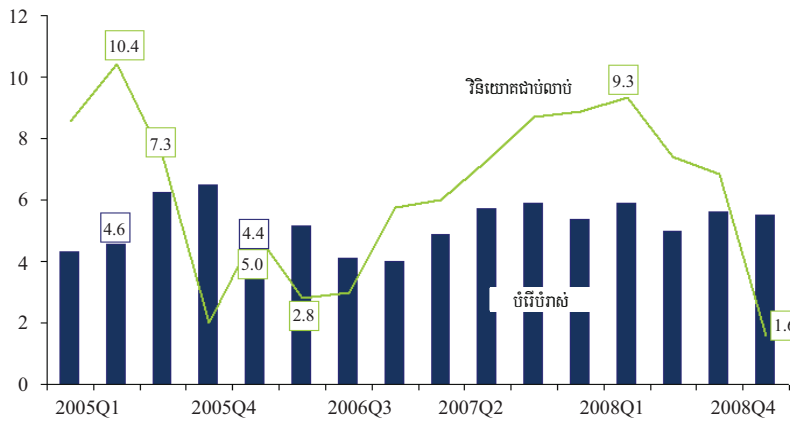
ដោយមានចំណាយសាធារណៈជួយទ្រទ្រង់ផង ចំណាយ ប្រើប្រាស់នៅប្រទេសអាស៊ាន-៤ នៅតែមានកំណើនថេរ ជាវិជ្ជមាន ហើយវាបានផ្តល់ជំនួយទ្រទ្រង់ដ៏ចាំបាច់ដល់ សេដ្ឋកិច្ចប្រទេសទាំងនេះ នៅចំពោះមុខការធ្លាក់ចុះ វិនិយោគ ។ បន្ទាប់ពីមានកំណើនខ្ពស់ដល់ ៩,៣% នៅ ត្រីមាសទី១ ឆ្នាំ២០០៨ កំណើនវិនិយោគជាប់លាប់នៅ ក្នុងតំបន់ បានធ្លាក់ចុះមកត្រឹម ១,៦% វិញ នៅត្រីមាស ទី៤ នៃឆ្នាំដដែល (ក្រាហ្វិក ៩) ។ ការថយចុះឥណទាន យ៉ាងធ្ងន់ធ្ងរ ក្តីសង្ឃឹមតិចតួចចំពោះកំណើន និងកំណើន ការប្រុងប្រយ័ត្នរបស់វិនិយោគិន ជាកត្តាចំបងនៃការធ្លាក់ ចុះនេះ ។ វិនិយោគជាប់លាប់នៅក្នុងប្រទេសឧស្សាហកម្ម ថ្មី បានរួមចុះខ្លាំងជាងនៅអាស៊ាន-៤ ទៀត ដោយកំណើន តិចតួចត្រឹម ៣,៣% កាលពីត្រីមាសទី៣ ឆ្នាំ២០០៨ បានធ្លាក់ចុះភ្លាមៗអស់ ១០% នៅត្រីមាស ទី៤ ក្នុងឆ្នាំ ដដែល ។ ផ្ទុយស្រឡះពីអាស៊ាន-៤ នៅប្រទេស ឧស្សាហកម្មថ្មី ចំណាយប្រើប្រាស់ធ្លាក់ចុះ ២% នៅ ត្រីមាស ទី៤ ឆ្នាំ២០០៨ (ក្រាហ្វិក ១០) ។ រដ្ឋាភិបាល នៃប្រទេសឧស្សាហកម្មថ្មី បានអនុម័តវិធានការផ្សេងៗ ដូចជា កញ្ចប់សារពើពន្ធជំរុញតម្រូវការក្នុងស្រុក ជាដើម ប៉ុន្តែវិធានការទាំងនោះ មិនទាន់ហុចលទ្ធផលជាដុំ កំភួនទេ ។

ក្រាហ្វិក ៨: កំណើនផលិតផលឧស្សាហកម្ម: ជប៉ុន (ពីមួយឆ្នាំទៅមួយឆ្នាំ ជា %)



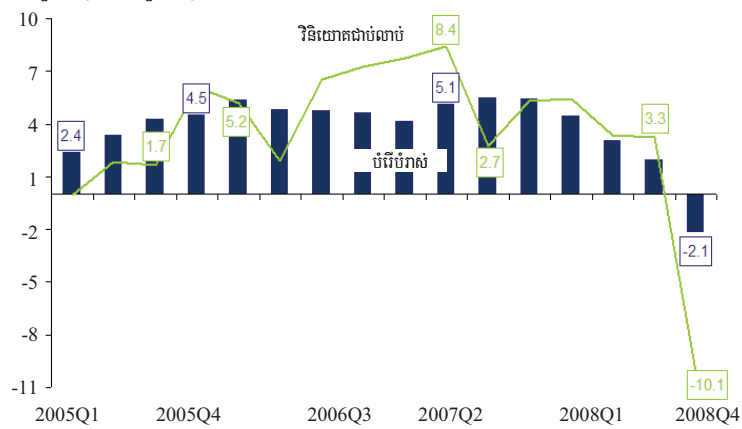
១ មធ្យមភាគរំកិលបីខែ  
ប្រភព: ការគណនារបស់បុគ្គលិក OREI ផ្អែកលើទិន្នន័យរបស់ CEIC

ក្រាហ្វិក ៩: កំណើនតម្រូវការក្នុងស្រុក - អាស៊ាន-៤ (ពីមួយឆ្នាំទៅមួយឆ្នាំ ជា %)



ប្រភព: ការគណនារបស់បុគ្គលិក OREI ផ្អែកលើទិន្នន័យរបស់ CEIC

ក្រាហ្វិក ១០: កំណើនតម្រូវការក្នុងស្រុក - ប្រទេសឧស្សាហកម្មថ្មី-៣ (ពីមួយឆ្នាំទៅមួយឆ្នាំ ជា %)



ប្រភព: ការគណនារបស់បុគ្គលិក OREI ផ្អែកលើទិន្នន័យរបស់ CEIC

ភាគហ៊ុននៅអាស៊ាន-៤ និងប្រទេសឧស្សាហកម្មថ្មី ក៏ធ្លាក់ថ្លៃដែរ ហើយវាបានប៉ះពាល់ដល់វិនិយោគ និងចំណាយប្រើប្រាស់ឯកជន ។ នៅ កូរ៉េខាងត្បូង និងតៃវ៉ាន់ សន្ទស្សន៍ទីផ្សារហ៊ុនធ្លាក់ចុះប្រហែល ៣៥% ទៅ

៤០% ដោយសារការរឹតបន្តឹងលក្ខខណ្ឌឥណទាន ការថយ ចុះតម្រូវការនូវផលិតផលបច្ចេកវិទ្យានាំចេញ ហើយគំរោង វិនិយោគនៅក្រៅប្រទេស ក៏ទទួលបានការខាតបង់ច្រើនគួរ កត់សំគាល់ ។ សន្ទស្សន៍ហ៊ុនរបស់ឥណ្ឌូនេស៊ី និងថៃ ធ្លាក់ចុះប្រហែល ៥០% ។ រូបិយវត្ថុភាគច្រើននៅតំបន់ ទាំងនេះ ធ្លាក់ថ្លៃខ្លាំងបន្ទាប់ពីជួបវិបត្តិ ។ ក្នុងចំណោម ប្រទេសឧស្សាហកម្មថ្មី រូបិយវត្ថុរបស់កូរ៉េខាងត្បូង ធ្លាក់ថ្លៃខ្លាំងជាងគេ ដោយសារឱនភាពគណនីចរន្តរីកចំរើន និងការដកចេញយ៉ាងគំហុកនូវវិនិយោគបរទេសលើ មូលប័ត្រ ។ ក្នុងចំណោមប្រទេសអាស៊ាន៤ ប្រាក់រ៉ូប៊ី របស់ឥណ្ឌូនេស៊ី រងគ្រោះខ្លាំងជាងគេ ដោយសារការថយ ចុះយ៉ាងខ្លាំងនូវវិនិយោគបរទេសលើភាគហ៊ុន និងការរត់ ចេញទៅវិញនូវទុនវិនិយោគបរទេស ។

**ចក្ខុវិស័យ និងគោលនយោបាយឆ្លើយតប**

សេដ្ឋកិច្ចក្នុងតំបន់ និងសាកលលោក នៅតែស្ថិតក្នុងបរិយា កាលអាប័អូរ ហើយការខូចខាតកាន់តែធ្ងន់ធ្ងរ នៅតែ អាចកើតមាន ។ ស្ថានភាពបច្ចុប្បន្ន បង្ហាញពីហានិភ័យ នៃការធ្លាក់ចុះកាន់តែខ្លាំង ។ ស្របតាមគំនិតនេះ ការគន់ គួរពិចារណា ក៏មានលក្ខណៈកាន់តែទុំទុំដ៏និយម ។ ផ្អែកលើ តួលេខប៉ាន់ស្មានរបស់ IMF គេរំពឹងថា នៅឆ្នាំ២០០៩ សេដ្ឋកិច្ចសហរដ្ឋអាមេរិក និងតំបន់អឺរ៉ុប នឹងរួមចុះ ១.៦% និង ២% ចំណែកនៃសេដ្ឋកិច្ចប្រទេសកំពុងអភិវឌ្ឍន៍នៅអាស៊ី នឹងមានកំណើនយឺតជាងមុន ។ រដ្ឋាភិបាលនៅគ្រប់ប្រទេស រួមទាំងតំបន់អាស៊ីបូព៌ាដែលមានសេដ្ឋកិច្ចកំពុងឈាន ឡើងនោះផង បានចាត់វិធានការយ៉ាងហ័ស និងម៉ឺងម៉ាត់ ដោះស្រាយបញ្ហាផុសចេញពីវិបត្តិ ។ ធនាគារកណ្តាល ចំបងៗក្នុងពិភពលោក បានចាត់វិធានការពិសេស និងជា ប្រវត្តិសាស្ត្រ ដូចជាការដាក់បញ្ចូលសាច់ប្រាក់យ៉ាងច្រើន ទៅក្នុងគ្រឹះស្ថាន និងទីផ្សារ ជាដើម ដើម្បីជួយសំរាល និងទប់ទល់ការប៉ះទង្គិច ។ ធនាគារកណ្តាលសហរដ្ឋ អាមេរិកបានបញ្ជូនអត្រាការប្រាក់ ឱ្យនៅទាបបំផុត មិន ធ្លាប់មាន ក្នុងប្រវត្តិសាស្ត្រនៃគោលនយោបាយរូបិយវត្ថុ សម័យទំនើប ។ ប្រទេសនៅតំបន់អឺរ៉ុប បានចាត់វិធានការ ពិសេសបំផុត ដើម្បីជួយសង្គ្រោះប្រព័ន្ធធនាគារ ដោយក្នុង នោះ ប្រទេសដាលីម៉ាក និងអ្វៀរឡង់ បានប្រកាសផ្តល់ ការធានាជាទូទៅដល់ប្រាក់បញ្ញើ និងបំណុល ។ នៅអាស៊ី បូព៌ាដែលមានសេដ្ឋកិច្ចកំពុងឈានឡើង មានការអនុម័ត កញ្ចប់ជំរុញខាងហិរញ្ញវត្ថុផ្សេងៗ ដើម្បីបង្កើនចំណាយ លើហេដ្ឋារចនាសម្ព័ន្ធ និងប្រព័ន្ធសុវត្ថិភាពសង្គម ។ ការ កាត់បន្ថយពន្ធ និងបង្កើនឧបត្ថម្ភធន ក៏បានផ្តួចផ្តើមធ្វើ ឡើង ដើម្បីជួយដល់សេដ្ឋកិច្ចដែលកំពុងធ្លាក់ចុះ ។ ទោះបីជាមានវិធានការដ៏ម៉ឺងម៉ាត់បែបនេះក្តី ក៏ស្ថានភាពហិរញ្ញវត្ថុនៅតែ តឹងតែង ហើយតម្រូវការក្នុងស្រុកនិងក្រៅស្រុកនៅតែមានតិច ដូច្នេះហើយ គេក៏ព្យាករណ៍ថា ការរើបសេដ្ឋកិច្ចឡើងវិញ នឹងមានល្បឿនយឺត ។