

ការពិចារណាពីផលប៉ះពាល់នៃចំណាកស្រុក លើឪពុកម្តាយ វ័យជំរះ ភស្តុតាងពីឃុំពីរ ក្នុងខេត្តបាត់ដំបង^១

សេចក្តីផ្តើម

លំហូរប្រជាជន ពីតំបន់ជនបទក្នុងប្រទេសកំពុងអភិវឌ្ឍន៍ ទៅតំបន់ទីក្រុង និងឆ្លងកាត់ព្រំដែន ដើម្បីស្វែងរកការងារធ្វើជា សំខាន់ ជាផលវិបាកជៀសមិនផុតមួយនៃការអភិវឌ្ឍ និង ដំណើរការសាកលភាវូបនីយកម្ម។ ចំណាកស្រុកកម្លាំងពលកម្ម ប្រភេទនេះ កើតមានឥតអាក់ និងកំពុងកើនសន្ទះនៅក្នុងប្រទេស កំពុងអភិវឌ្ឍន៍ជាច្រើន រាប់បញ្ចូលទាំងកម្ពុជាផងដែរ (Chan 2008)។ ប៉ុន្តែបញ្ហាថា តើចំណាកស្រុកនេះមានផលប៉ះពាល់ យ៉ាងណាទៅលើសមាជិកគ្រួសារ ព្រមទាំងចំណងសាមគ្គីភាព រវាងសមាជិកមួយជំនាន់ទៅមួយជំនាន់ទៀតនោះ កំពុងស្ថិតក្នុង ការជជែកវែកញែកយ៉ាងខ្លាំងក្លា។ វេទិកាអន្តរជាតិនានាដែលធ្វើ ការតស៊ូមតិ និងរបាយការណ៍ក្នុងប្រព័ន្ធផ្សព្វផ្សាយ តែងមើល ឃើញថា ចំណាកស្រុកធ្វើឲ្យខូចខាតដល់ក្រុមគ្រួសារ និងនាំឲ្យ បាត់បង់ជំនួយទ្រទ្រង់ផ្នែកផ្លូវចិត្ត សង្គម និងសេដ្ឋកិច្ច និងបាត់បង់ ការថែទាំឪពុកម្តាយចាស់ជរា (Knodel et al. 2010)។ ចំណាក ស្រុករបស់កូនប្រុសស្រីពេញវ័យក្មេងៗនៅតំបន់ជនបទ ធ្វើឲ្យ ឪពុកម្តាយវ័យជរា ត្រូវមើលថែទាំខ្លួនដោយខ្លួនឯង ដូចមាន ចុះក្នុងឯកសារជាច្រើន ដែលសិក្សាពីចំណាកស្រុកនៅកម្ពុជា (FitzGerald et al. 2007; Murshid 2007)។

ក្នុងពេលជាមួយគ្នា ក៏មានទស្សនៈខ្លះទៀតដែលមើលឃើញ មិនសូវអវិជ្ជមានទេនូវ ផលប៉ះពាល់នៃចំណាកស្រុកទៅលើក្រុម គ្រួសារក្នុងប្រទេសកំពុងអភិវឌ្ឍន៍។ ការសិក្សាជាច្រើនដែលគាំទ្រ ទស្សនៈនេះលើកថា ចំណាកស្រុកជាផ្នែកមួយនៃយុទ្ធសាស្ត្រ គ្រួសារដើម្បីបំបែកបណ្តុំហានិភ័យរបស់គ្រួសារ និងផ្តល់ ប្រយោជន៍ដល់ទាំងជនចំណាកស្រុក និងសមាជិកគ្រួសារមិនធ្វើ ចំណាកស្រុករបស់សាមីជន ក្នុងនេះមានទាំងឪពុកម្តាយវ័យជរា ដែលនៅឯក្រោយក្នុងស្រុកកំណើតផង។ ការសិក្សាទាំងនេះ ផ្តោតលើការដោះដូរផ្នែកសេដ្ឋកិច្ច ជាជាងលើសកម្មភាពជួយ ឧបត្ថម្ភនានាដែលកូនៗតែងផ្តល់ជូនឪពុកម្តាយ ដូចជា ទំនាក់ ទំនងក្នុងសង្គម ជំនួយឧបត្ថម្ភក្នុងការរស់នៅប្រចាំថ្ងៃ និងសេវា ថែទាំសុខភាពជាដើម។ ទស្សនៈមួយដែលបានគិតគូរពីផល

ប៉ះពាល់ចម្រុះ និងផ្តោតទូលំទូលាយលើការប្រែប្រួលរចនាសម្ព័ន្ធ និងទំនាក់ទំនងគ្រួសារ ក្នុងពេលដែលសង្គមផ្លាស់ប្តូរពីទម្រង់ កសិកម្ម ទៅជាឧស្សាហកម្ម ហើយបន្ទាប់មកទៅកាន់ទម្រង់ ក្រោយឧស្សាហកម្ម ពោលគឺ "គ្រួសារធំទូលាយបែបថ្មី (modified extended family)" ។ ការវិវត្តមិនបានធ្វើឲ្យបាត់បង់ទំនាក់ទំនង គ្រួសារធំទូលាយនោះទេ ប៉ុន្តែបានធ្វើឲ្យផុសឡើងនូវទម្រង់បែប ថ្មីមួយទៀត ដែលសមស្របទៅតាមកាលៈទេសៈផ្លាស់ប្តូរថ្មី។ ផ្នែកលើទស្សនៈនេះ ភាពជឿនលឿននៃបច្ចេកវិទ្យា ជាពិសេស ផ្នែកដឹកជញ្ជូន និងទូរគមនាគមន៍ ជួយឲ្យសមាជិកគ្រួសារអាច រក្សាទំនាក់ទំនងជិតស្និទ្ធ និងបំពេញកាតព្វកិច្ចចំពោះគ្នាបានខ្លះ ឬទាំងអស់ ក្នុងនេះមានទាំងកាតព្វកិច្ចមើលថែទាំឪពុកម្តាយវ័យ ជរា ដែលកាលពីមុនត្រូវតែរស់នៅកន្លែងជិតៗគ្នាទើបអាចអនុវត្ត បាន (Knodel et al. 2010)។

សំណួរស្រាវជ្រាវ

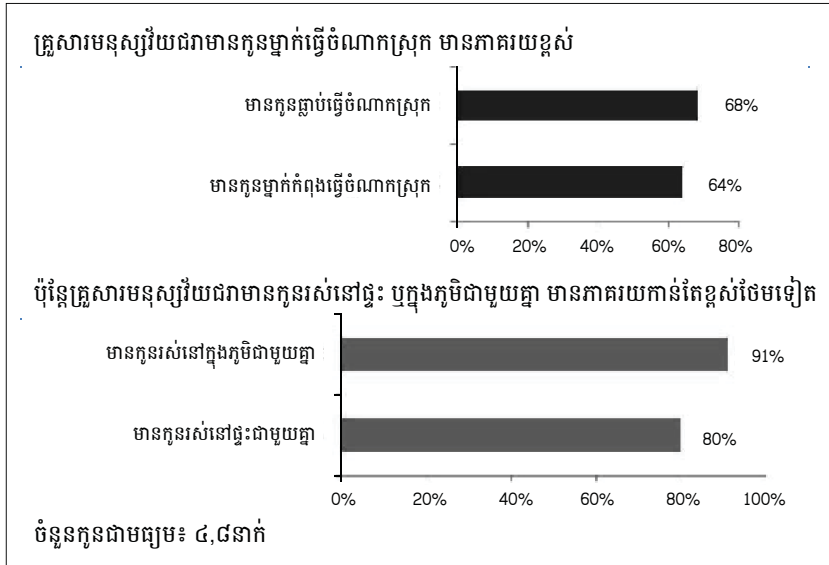
ការស្រាវជ្រាវនេះ សំដៅដោះស្រាយសំណួរធំៗដូចតទៅ៖ តើចំណាកស្រុកពួកកូនពេញវ័យក្មេងៗ វាប៉ះពាល់ដូចម្តេចខ្លះ ទៅលើសុខុមាលភាពរបស់ឪពុកម្តាយវ័យជរានៅទីជនបទ? និង តើចំណាកស្រុកនេះប៉ះពាល់ដូចម្តេច ទៅលើសាមគ្គីភាពសមាជិក គ្រួសារពីជំនាន់មួយទៅជំនាន់មួយ? ពិសេសទៅទៀត ការសិក្សានេះព្យាយាមពិនិត្យថា តើចំណាកស្រុកពួកកូនពេញ វ័យក្មេងៗ វាបង្កជាការចាកចោល និងការមិនគិតគូរ ឪពុកម្តាយ វ័យជរា ឬយ៉ាងណា? តើមានការបំពេញកាតព្វកិច្ចចំពោះគ្នា ប្រភេទអ្វីខ្លះ រវាងសមាជិកគ្រួសារជំនាន់ផ្សេងគ្នា ដែលត្រូវ ប្រែប្រួលខុសៗគ្នាទៅតាមទីតាំងរស់នៅរបស់កូនៗ? តើជន ចំណាកស្រុក ហើយនិងឪពុកម្តាយ នៅរក្សាទំនាក់ទំនងខាង សង្គមដែរឬទេ? និង តើការដោះដូរផ្នែកសម្ភារៈក្នុងអំឡុងពេល នៃការរស់នៅបែកគ្នានេះ បើកាត់កងគ្នាទៅវាអំណោយផលទៅ ខាងឪពុកម្តាយ ឬខាងកូនៗ?

វិធីសាស្ត្រស្រាវជ្រាវ

ការសិក្សានេះ ធ្វើឡើងនៅខែមិថុនា ២០១០ ក្នុង ២ឃុំ នៅខេត្តបាត់ដំបង។ ឃុំត្រែង ក្នុងស្រុករតនៈមណ្ឌល ស្ថិតនៅ ប៉ែកខាងលិចនៃខេត្ត នៅក្បែរប៉ុន្តែមិនជាប់ព្រំដែនថៃទេ។ ផ្លូវជាតិ លេខ៦៧ ឆ្លងកាត់ឃុំនេះ ដោយតភ្ជាប់ទិរុមខេត្តបាត់ដំបង និង ទិរុមខេត្តប៉ៃលិន។ ឃុំតាលាស់ ក្នុងស្រុកមោងឫស្សី ស្ថិតនៅ ប៉ែកអាគ្នេយ៍នៃខេត្តបាត់ដំបង ក្បែរផ្លូវជាតិលេខ៥ ដែលឆ្លងកាត់ ខេត្តនេះពីភាគខាងជើងទៅភាគខាងត្បូង និងតភ្ជាប់ទិរុមខេត្ត បាត់ដំបង ទៅរាជធានីភ្នំពេញ។ អង្កេតមួយបានធ្វើឡើងនៅ ៥ភូមិ ក្នុងឃុំត្រែង និងឃុំតាលាស់ លើអ្នកភូមិ ២៦៥នាក់ អាយុពី ៦០ ដល់ ៧០ឆ្នាំ ដែលមានកូនយ៉ាងហោចណាស់មួយនាក់

១ អត្ថបទនេះ រៀបចំដោយ ហាក់-សុចន្ទី អឿ-អ៊ុល សុ-ដាន យូន-ចាន់ដូរ ចិន-សុរឿន ហួន-កល្យាណ និង John McAndrew ដែលសុទ្ធតែជាសមាជិក នៃគម្រោងវិភាគបញ្ហាអភិវឌ្ឍន៍ (ADI) របស់គណៈកម្មាធិការសហប្រតិបត្តិការ ដើម្បីកម្ពុជា នៅពេលដែលការសិក្សាកំពុងដំណើរការ។ ក្រុមអ្នកស្រាវជ្រាវ សូមថ្លែងអំណរគុណចំពោះការចូលរួមសហការរបស់ សាស្ត្រាចារ្យ Zachary Zimmer នៃ University of California ក្នុងក្រុង San Francisco និង សាស្ត្រាចារ្យ John Knodel នៃមជ្ឈមណ្ឌលសិក្សាពីប្រជាជន នៃ University of Michigan។ ការសិក្សានេះ ក៏ទទួលបានជំនួយទ្រទ្រង់ផងដែរពី Doha International Institute of Family Studies and Development។

រូបភាព ១៖ គ្រួសារមនុស្សវ័យជរាមានកូនធ្វើចំណាកស្រុក និងកូនរស់នៅក្បែរ



នៅរស់។ អ្នកឆ្លើយសម្ភាសន៍ទាំងអស់ មានកូនសរុបចំនួន ១២៦៨នាក់។

របៀបរបបរស់នៅរបស់ឪពុកម្តាយ និងកូនៗ

ការសិក្សា បានកំណត់ជនចំណាកស្រុកជា កូនៗដែលបាន ចាកឆ្ងាយពីផ្ទះ និងទៅក្រៅស្រុកដែលឪពុកម្តាយខ្លួនកំពុង រស់នៅ។ កូនៗដែលបន្តរស់នៅក្នុងស្រុកដើមរបស់ឪពុកម្តាយខ្លួន បន្ទាប់ពីឪពុកម្តាយបានផ្លាស់ទីមករស់នៅក្នុងភូមិសិក្សា គឺមិន ត្រូវបានចាត់ទុកជាជនចំណាកស្រុកទេ។ ការសិក្សាបង្ហាញថា សមាជិកគ្រួសារដែលមានឪពុកម្តាយវ័យជរា ជាទូទៅបានធ្វើ ចំណាកស្រុក មិនមែនរត់ចោលស្រុកនោះទេ។ គ្រួសារវ័យជរា ដែលរាយការណ៍ថា មានកូនម្នាក់ធ្វើចំណាកស្រុក គឺមាន ភាគរយខ្ពស់ ហើយគ្រួសារវ័យជរាដែលប្រាប់ថាមានកូនម្នាក់ នៅផ្ទះ មានចំនួនភាគរយកាន់តែខ្ពស់ជាងនោះទៀត។ មានអ្នក ឆ្លើយសម្ភាសន៍ ជិតដល់ ៧០% មានកូនម្នាក់ធ្វើចំណាកស្រុក ហើយ ៨០% មានកូនម្នាក់រស់នៅជាមួយ។ ចំណុចនេះបង្ហាញថា កូនៗមិនបានទុកចោលឪពុកម្តាយវ័យជរាឲ្យនៅឯកោទេ ទោះបី ពួកខ្លួន មានអត្រាធ្វើចំណាកស្រុក កម្រិតខ្ពស់ក្តី។ ឪពុកម្តាយជំនាន់នេះ មានកូនច្រើនរហូតដល់ ៤,៨នាក់ ជាមធ្យម ដែលអាចឲ្យកូនៗខ្លះធ្វើ ចំណាកស្រុក ហើយខ្លះទៀតនៅ ផ្ទះ ឬនៅភូមិ ជាមួយឪពុកម្តាយបាន (រូបភាព ១)។

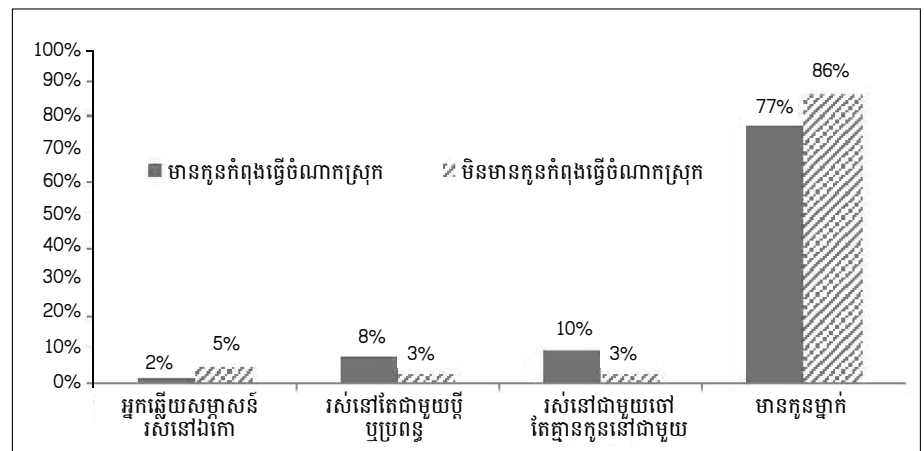
ការសិក្សា ក៏បានប្រៀបធៀប របៀបរបបរស់នៅ របស់អ្នកឆ្លើយ សម្ភាសន៍ ដែលមានកូនកំពុងធ្វើ ចំណាកស្រុកនាបច្ចុប្បន្ន និងអ្នក ឆ្លើយសម្ភាសន៍ ដែលមិនមានកូន កំពុងធ្វើចំណាកស្រុក។ ប្រសិនបើ

ឪពុកម្តាយវ័យជរា ដែលមានកូនធ្វើ ចំណាកស្រុក ត្រូវទុកចោលឲ្យរស់នៅ ដោយឯកោនោះ យើងរំពឹងរកឃើញ ភាគរយខ្ពស់ នៃពួកអ្នកដែលត្រូវរស់នៅជា គ្រួសារ ដែលមិនមានកូនណាម្នាក់នៅ ជាមួយ ប៉ុន្តែជាក់ស្តែងយើងមិនបានរក ឃើញដូច្នោះទេ។ ជាង ៧៥% នៃអ្នកឆ្លើយ សម្ភាសន៍ ដែលមានកូនកំពុងធ្វើចំណាក ស្រុក គឺកំពុងរស់នៅជាមួយកូនមួយទៀត។ ចំណុចគួរឲ្យចាប់អារម្មណ៍គឺ អ្នកឆ្លើយ សម្ភាសន៍ ដែលមានកូនកំពុងធ្វើចំណាក ស្រុក មានអត្រារស់នៅឯកោទាបជាងអ្នក ឆ្លើយសម្ភាសន៍ ដែលមិនមានកូនកំពុងធ្វើ ចំណាកស្រុក។ ប៉ុន្តែអត្រារស់នៅតែជាមួយ ប្តី ឬប្រពន្ធ ឬចៅ នៃអ្នកឆ្លើយសម្ភាសន៍ដែល មានកូនកំពុងធ្វើចំណាកស្រុក ហាក់មាន កម្រិតខ្ពស់ជាង អ្នកឆ្លើយសម្ភាសន៍ដែលមិន មានកូនធ្វើចំណាកស្រុក។ ទោះយ៉ាងនេះក្តី តួលេខខុសគ្នាក្នុង ករណីទាំងអស់នេះ មានកម្រិតទាបទេ (រូបភាព ២)។

ផលប៉ះពាល់នៃចំណាកស្រុកនៅលើ សុខុមាលភាពឪពុកម្តាយ

គេតែងនិយាយថា ចំណាកស្រុករបស់កូនពេញវ័យក្មេងៗ នៅតំបន់ជនបទ ធ្វើឲ្យថយចុះសុខុមាលភាពរបស់ឪពុកម្តាយ វ័យជរា។ លទ្ធផលការសិក្សានេះ មិនបានគាំទ្រដល់ការ យល់ឃើញដូចខាងលើទេ។ ជាទូទៅ ឪពុកម្តាយវ័យជរាដែល មាន ឬមិនមាន កូនៗធ្វើចំណាកស្រុក មានស្ថានភាពប្រហាក់ ប្រហែលគ្នា។ តួលេខមធ្យម (mean) នៃពិន្ទុទ្រព្យសម្បត្តិ ពិន្ទុលទ្ធភាពផ្នែករាងកាយ ពិន្ទុភាពពេញចិត្តក្នុងគ្រួសារ ពិន្ទុ សុខុមាលភាពផ្លូវចិត្ត និងភាគរយអ្នកមានកំហិតក្នុងសកម្មភាព រស់នៅប្រចាំថ្ងៃ គឺស្មើគ្នា។ ទន្ទឹមគ្នានេះ អត្រាគ្មានជំងឺនៃ អ្នកឆ្លើយសម្ភាសន៍មានកូនកំពុងធ្វើចំណាកស្រុក ឃើញថាមាន កម្រិតខ្ពស់ជាងអ្នកពុំមានកូនកំពុងធ្វើចំណាកស្រុក (តារាង ១)។

រូបភាព ២៖ របៀបរបបរស់នៅរបស់អ្នកឆ្លើយសម្ភាសន៍មានវ័យជរា



តារាង ១៖ សូចនាករមួយចំនួននៃសុខុមាលភាពរបស់អ្នកឆ្លើយសម្ភាសន៍ (បែងចែកតាមស្ថានភាពចំណាកស្រុករបស់កូនៗ)

	ស្ថានភាពចំណាកស្រុក		
	មានកូនកំពុងធ្វើចំណាកស្រុក	មិនមានកូនកំពុងធ្វើចំណាកស្រុក	សរុប
ចំនួនករណី	171	94	265
ពិន្ទុទ្រព្យសម្បត្តិ ^១ (មធ្យម=mean)	4.8	4.6	4.8
ភាគរយអ្នកគ្មានដីធ្លី	36	21 *	31
ពិន្ទុលទ្ធភាពផ្នែករាងកាយ ^២ (មធ្យម)	4.5	4.6	4.5
ភាគរយអ្នកមានកំហិតក្នុងសកម្មភាពរស់នៅប្រចាំថ្ងៃ ^៣	10	7	9
ពិន្ទុភាពពេញចិត្តក្នុងគ្រួសារ ^៤ (មធ្យម)	7.4	7.5	7.4
ពិន្ទុសុខុមាលភាពផ្លូវចិត្ត ^៥ (មធ្យម)	11.1	11.4	11.2

កម្រិតសារៈសំខាន់៖ * = កម្រិត 0.0៥ ផ្អែកលើ chi-square test និង T-test

១. វាស់វែងតាមពិន្ទុសរុបនៃទ្រព្យក្នុងផ្ទះ ១៣មុខ បូកនឹង លក្ខណៈផ្ទះ ២យ៉ាង។
២. ពិន្ទុលទ្ធភាពផ្នែករាងកាយ ផ្អែកលើការយល់ឃើញរបស់អ្នកឆ្លើយសម្ភាសន៍លើរង្វាស់ ៣ គឺ៖ លទ្ធភាពដើរបាន ២០០ម៉ែត្រ លទ្ធភាពលើកបារស្រូវទម្ងន់ ៥គីឡូក្រាម និង លទ្ធភាពថែទាំផ្ទះដោយមិនមានជំនួយពីអ្នកដទៃ។ ពិន្ទុខ្ពស់បំផុតគឺ ៦ និងទាបបំផុត គឺ ០។
៣. កំហិតក្នុងសកម្មភាពរស់នៅប្រចាំថ្ងៃ មានន័យថាអ្នកឆ្លើយសម្ភាសន៍ ឬ ប្តី/ប្រពន្ធគាត់ ត្រូវមានគេជួយមើលថែទាំ ដូចជាក្នុងការរុករាន និងស្លៀកពាក់ ជាដើម។
៤. ពិន្ទុភាពពេញចិត្តក្នុងគ្រួសារ ផ្អែកលើការយល់ឃើញរបស់អ្នកឆ្លើយសម្ភាសន៍អំពី ភាពចុះសម្រុងគ្នាក្នុងគ្រួសារ និងការពឹងពាក់គ្នាទៅវិញទៅមក ព្រមទាំងស្ថានភាពរស់នៅរបស់កូនៗគាត់។ ពិន្ទុខ្ពស់បំផុតគឺ ៩ និង ទាបបំផុតគឺ ៣។
៥. ពិន្ទុសុខុមាលភាពផ្លូវចិត្ត ផ្អែកលើការយល់ឃើញរបស់អ្នកឆ្លើយសម្ភាសន៍ លើរង្វាស់ចំនួន៦។ ពិន្ទុខ្ពស់បំផុតគឺ ១៨ និង ទាបបំផុតគឺ ៦។

ចំណុចនេះគ្មានអ្វីគួរភ្ញាក់ផ្អើលទេ ព្រោះគ្រួសារគ្មានដីធ្លី តែងរងសម្ពាធខ្លាំងជាង ទើបអនុញ្ញាតឲ្យកូនៗធ្វើចំណាកស្រុកទៅរកការងារធ្វើ។

សមាមាត្រអ្នកឆ្លើយសម្ភាសន៍ ដែលមានកូនៗទាំងអស់ទៅរស់នៅក្រៅភូមិ (ដូច្នោះអាចចាត់ទុកថា រស់នៅឯកោ) មានតិចជាង ១០% ហើយភាគច្រើនក្រីក្រ និងគ្មានដីធ្លីទេ។ អត្រាគ្មានដីធ្លីរបស់ពួកគាត់ខ្ពស់ជាខ្លាំង ហើយពិន្ទុទ្រព្យសម្បត្តិ វាទាបជាខ្លាំង បើធៀបនឹងអ្នកឆ្លើយសម្ភាសន៍ដែលមានកូននៅជាមួយ

(តារាង ២)។ ក្នុងចំណោមអ្នកឆ្លើយសម្ភាសន៍ ២៣នាក់ ដែលប្រាប់ថា កូនៗទាំងអស់រស់នៅក្រៅភូមិ មាន ១៨នាក់ ជាស្ត្រី ហើយក្នុងនោះ ១៣នាក់ ជាស្ត្រីមេម៉ាយ។

ការផ្តល់ផ្តល់សម្ភារៈ និងប្រាក់កាស

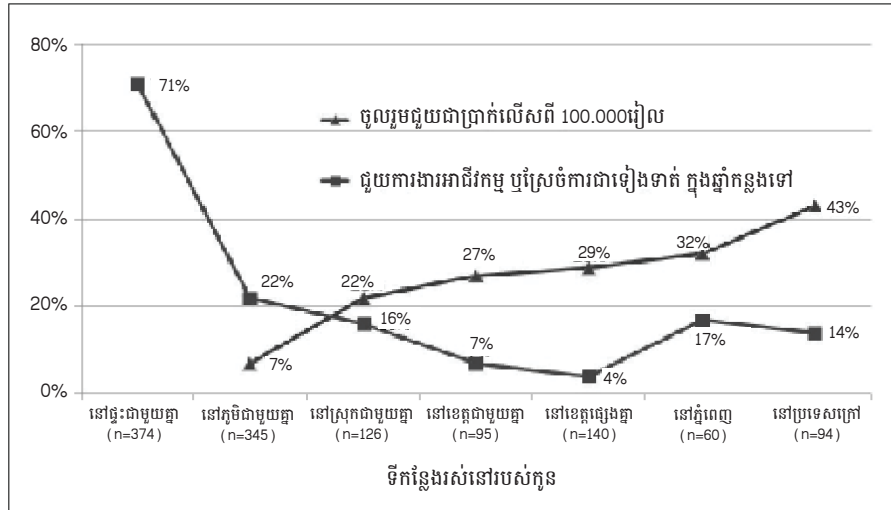
គេនិយាយថា ចំណាកស្រុកនៃកូនពេញវ័យក្មេងៗពីតំបន់ជនបទ បានទុកចោលឪពុកម្តាយវ័យជរាឲ្យនៅធ្វើការងារស្រែចំការដោយគ្មានអ្នកណាជួយ (Murshid 2007)។ ប៉ុន្តែភស្តុតាង

តារាង ២៖ សូចនាករមួយចំនួននៃសុខុមាលភាពរបស់អ្នកឆ្លើយសម្ភាសន៍ (បែងចែកតាមចម្ងាយទីកន្លែងកូនរស់នៅជិតបំផុត)

	ទីកន្លែងកូនរស់នៅជិតបំផុត		
	ក្នុងផ្ទះរួមគ្នា	ក្នុងភូមិ	ក្រៅភូមិ
ចំនួនករណី	212	30	23
ពិន្ទុខាងទ្រព្យសម្បត្តិ (មធ្យម=mean)	5.1	3.3	3.3***
ភាគរយអ្នកឆ្លើយសម្ភាសន៍គ្មានដីធ្លី	25	40	74***
ពិន្ទុលទ្ធភាពផ្នែករាងកាយ (មធ្យម)	4.5	4.7	4.6
ភាគរយអ្នកមានកំហិតក្នុងសកម្មភាពរស់នៅប្រចាំថ្ងៃ	9	13	4
ពិន្ទុភាពពេញចិត្តក្នុងគ្រួសារ (មធ្យម)	7.6	6.6	7.1***
ពិន្ទុសុខុមាលភាពផ្លូវចិត្ត (មធ្យម)	11.4	10.1	10.8**

កម្រិតសារៈសំខាន់៖ ** = កម្រិត 0,0១; *** = កម្រិត 0,០៥ ផ្អែកលើ chi-square test និង ANOVA test ។ សម្រាប់និយមន័យ សូមមើលតារាង១។

រូបភាព ៣៖ ការរួមចំណែករបស់កូនៗជួយដល់ឪពុកម្តាយ (បែងចែកតាមទីកន្លែងរស់នៅរបស់កូនៗ)



កំណត់សម្គាល់៖ កូនៗនៅរាជធានីភ្នំពេញ និងនៅប្រទេសក្រៅ ដែលបានជួយការងារអាជីវកម្ម ឬស្រែចំការជាទៀងទាត់ នៅឆ្នាំមុន មានភាគរយខ្ពស់ ដោយសារពួកគេទើបធ្វើចំណាកស្រុកថ្មីៗ មិនទាន់បានមួយឆ្នាំទេ។

ជាក់ស្តែងដែលយើងរកឃើញ មិនបានគាំទ្រគំនិតនេះទេ។ ពិតហើយកូនៗដែលរស់នៅជាមួយ ឬនៅក្បែរឪពុកម្តាយ តែងជួយក្នុងការងារអាជីវកម្ម ឬស្រែចំការបានទៀងទាត់ជាង ប៉ុន្តែកូនៗដែលរស់នៅឆ្ងាយពីឪពុកម្តាយ តែងជួយជាប្រាក់កាស បានច្រើនឡើង។ ចំណុចនេះបង្ហាញថា កូនៗតែងរួមចំណែកជួយដល់ឪពុកម្តាយរបស់ខ្លួន តាមរូបភាពខុសៗគ្នា និងបំពេញឲ្យគ្នា ផ្អែកទៅតាមទីកន្លែងដែលពួកគេរស់នៅ។ កូនៗដែលរស់នៅជាមួយឪពុកម្តាយ ចូលរួមចំណែកជាការផ្តល់ជំនួយទៀងទាត់ក្នុងការងារស្រែចំការ និងអាជីវកម្ម។ ជំនួយប្រភេទនេះមានតម្លៃខ្លាំងណាស់ មិនគួរមើលស្រាលទេ។ កូនៗដែលធ្វើការនៅក្រៅស្រុក មិនចាំបាច់ ឬក្រៅប្រទេសកម្ពុជានោះទេ តែងចូលរួមជួយឪពុកម្តាយតាមរយៈការផ្ញើប្រាក់ទៅផ្ទះ (រូបភាព ៣)។

ទំនាក់ទំនងសង្គមរវាងឪពុកម្តាយ និងកូនៗ

ទំនាក់ទំនងសង្គមរវាងឪពុកម្តាយ និងកូនៗពេញវ័យក្មេងៗ មានតម្លៃណាស់នៅកម្ពុជា។ ចំណាកស្រុករបស់កូនៗ ទៅឆ្ងាយពីឪពុកម្តាយ បានកាត់បន្ថយឱកាសរក្សាទំនាក់ទំនងប្រចាំថ្ងៃ និងអាចធ្វើឲ្យខូចខាតដល់ តម្លៃសីលធម៌ខាងលើ។ ចំណាកស្រុកអាចរួមចំណែកជាវិជ្ជមានដល់ សុខុមាលភាពផ្នែកសេដ្ឋកិច្ចនៃ គ្រួសាររបស់ជនចំណាកស្រុកក៏ពិតមែន ប៉ុន្តែក៏អាចធ្វើឲ្យទំនាក់ទំនង រវាងឪពុកម្តាយ និងកូនៗ ចុះខ្សោយដែរ។ កាលពីមុនឪពុកម្តាយ និងកូនៗដែលរស់នៅឆ្ងាយពីគ្នា តែងពិបាកទៅជួបសួរ

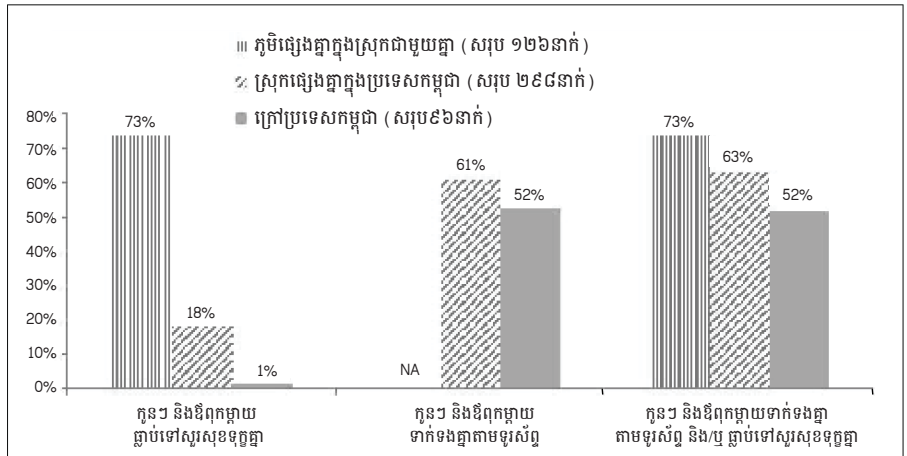
សុខទុក្ខគ្នាឲ្យបានទៀងទាត់ ឯការភ្ជាប់នឹងបណ្តាញទូរស័ព្ទ ក៏គ្មានដែរ។ ប៉ុន្តែបច្ចុប្បន្នវត្តមាន និងការប្រើប្រាស់ជាទូទៅនូវ ទូរស័ព្ទចល័ត បានជួយសម្រួលយ៉ាងច្រើន ដល់ទំនាក់ទំនងរវាងឪពុកម្តាយ និងកូនៗដែលរស់នៅឆ្ងាយពីគ្នា។ ការសិក្សារកឃើញថា ភាគច្រើននៃកូនៗដែលរស់នៅស្រុកផ្សេងពី ឪពុកម្តាយខ្លួនទាំងនៅក្នុង និងនៅក្រៅប្រទេសកម្ពុជា តែងទំនាក់ទំនងទូរស័ព្ទ ឬមកជួយឪពុកម្តាយខ្លួនយ៉ាងហោចណាស់ក៏មួយលើកក្នុងមួយខែដែរ។ ក្រុមទាំងពីរនេះ ពឹងផ្អែកលើការទាក់ទងគ្នាតាមទូរស័ព្ទខ្លាំងជាង លើការធ្វើដំណើរមកសួរសុខទុក្ខផ្ទាល់។ ទំនាក់ទំនងទាំងនេះ មានកម្រិតទាបបន្តិច ប៉ុន្តែ

ក៏ប្រហាក់ប្រហែលគ្នានឹងកូនៗ ដែលរស់នៅក្នុងភូមិផ្សេងគ្នា ប៉ុន្តែនៅក្នុងស្រុកជាមួយគ្នានឹងឪពុកម្តាយ ពោលគឺ កូនៗដែលនៅក្នុងការសិក្សានេះ គេមិនបានចាត់ទុកថាជា ជនចំណាកស្រុក (រូបភាព ៤)។

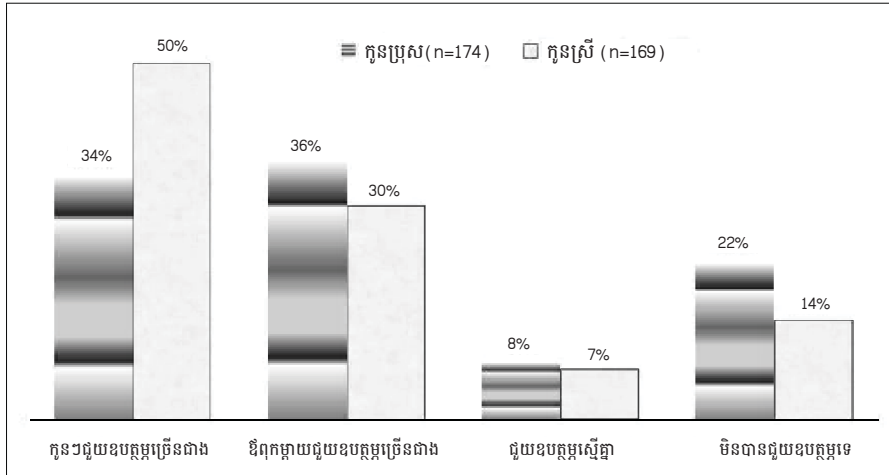
ការដោះដូរផ្នែកជំនួយទ្រទ្រង់ និងសេវាផ្សេងៗ រវាងឪពុកម្តាយ និងកូនៗដែលធ្វើចំណាកស្រុក

ការដោះដូរ ផ្នែកជំនួយទ្រទ្រង់ និងសេវាផ្សេងៗ រវាងឪពុកម្តាយ និងកូនៗដែលធ្វើចំណាកស្រុក អាចកើតមានក្នុងទិសណាមួយ ឬមិនដែលកើតមានសោះ។ ឪពុកម្តាយតែងផ្តល់ជំនួយទ្រទ្រង់ដល់កូនៗដែលធ្វើចំណាកស្រុក ជាពិសេសជួយចេញចំណាយផ្សេងៗ ក្នុងដំណាក់កាលដំបូងៗនៃចំណាកស្រុក។ ក្នុងចំណោមកូនៗ ៣៤៤នាក់ ដែលធ្វើចំណាកស្រុកបានចាប់ពីមួយឆ្នាំឡើងទៅមាន ៤៨% បានទទួលជំនួយពីឪពុកម្តាយសម្រាប់ការចំណាយក្នុងពេលធ្វើចំណាកស្រុក ហើយ ៥៦% បានផ្តល់ជំនួយហិរញ្ញវត្ថុដល់ឪពុកម្តាយជាទៀងទាត់។ ម្យ៉ាងទៀត

រូបភាព ៤៖ កូនៗនៅក្រៅភូមិបន្តរក្សាទំនាក់ទំនងជាមួយឪពុកម្តាយយ៉ាងហោចណាស់ម្តងក្នុងមួយខែ



រូបភាព ៥: ទិសនៃជំនួយឧបត្ថម្ភរវាងកូនៗចំណាកស្រុក និងឪពុកម្តាយ



៥៥% នៃកូនៗ ២៥៦នាក់ ដែលធ្វើចំណាកស្រុករយៈពេល ១ឆ្នាំ បានចូលរួមចេញថ្លៃថ្នាំសង្កូវឲ្យឪពុកម្តាយខ្លួន។

មានកូនៗដែលធ្វើចំណាកស្រុក ៤២% បានប្រាប់ថាខ្លួន បានជួយឧបត្ថម្ភដល់ឪពុកម្តាយជាស្បៀងអាហារ ប្រាក់កាស និងទ្រព្យសម្បត្តិផ្សេងៗ ច្រើនជាងជំនួយឧបត្ថម្ភដែលខ្លួនបាន ទទួលពីឪពុកម្តាយ និងមាន ៣៣% បានប្រាប់ពីស្ថានភាពផ្ទុយ ពីនេះ។ ចំពោះបញ្ហាថា តើអ្នកណាទទួលបានអត្ថប្រយោជន៍ ច្រើនជាងនោះ ការសិក្សានេះបង្ហាញថា មានការប្រែប្រួលខុស គ្នាខ្លាំងទៅតាមស្ថានភាពជាក់ស្តែង ប៉ុន្តែជាមួយគ្នា គឺមានលំហូរ ជំនួយជាវិជ្ជមានទៅខាងឪពុកម្តាយច្រើនជាង។ គួរកត់សម្គាល់ថា កូនស្រីចំណាកស្រុកដែលបានរួមចំណែកក្នុងលំហូរជាវិជ្ជមាននេះ មានអត្រាខ្ពស់ខ្លាំងជាងកូនប្រុសចំណាកស្រុក (រូបភាព ៥)។

សេចក្តីសន្និដ្ឋាន

ការសិក្សានេះបង្ហាញថា ជាទូទៅចំណាកស្រុកនៃកូនៗ ពេញវ័យក្មេងៗនៅកម្ពុជា មានឥទ្ធិពលវិជ្ជមានលើសុខុមាលភាព របស់ឪពុកម្តាយវ័យជរា គឺជួយពីទស្សនៈថា វាមានផលប៉ះពាល់ អវិជ្ជមានទាំងខាងសង្គម និងខាងសេដ្ឋកិច្ចទៅលើឪពុកម្តាយវ័យ ជរា។ ចំនួនមធ្យមកម្រិតខ្ពស់នៃកូនៗនៅរស់ របស់អ្នកឆ្លើយ សម្ភាសន៍ ជួយឲ្យពួកគាត់ទទួលបានជំនួយឧបត្ថម្ភបំពេញភារកិច្ច កូនៗដែលស្នាក់នៅជាមួយគាត់ កូនៗដែលស្នាក់នៅក្បែរនោះ និងកូនៗចំណាកស្រុក។ ស្រដៀងគ្នានេះដែរ ចំណាកស្រុកនៃ កូនៗពេញវ័យ មិនមានជះឥទ្ធិពលអវិជ្ជមានលើសាមគ្គីភាពរវាង សមាជិកគ្រួសារមានអាយុជំនាន់ខុសគ្នានោះទេ។ ទូរស័ព្ទចល័ត អាចឲ្យឪពុកម្តាយ និងកូនៗចំណាកស្រុក រក្សាទំនាក់ទំនងសង្គម រវាងគ្នាបាន។ ចំណុចនេះជួយគាំទ្រដល់គំនិតថា ចំណងទាក់ទង "គ្រួសារធំទូលាយបែបថ្មី" កំពុងផុសឡើងរវាងឪពុកម្តាយវ័យជរា និងកូនៗចំណាកស្រុក នៅកម្ពុជា។

ជាទូទៅ ការសិក្សានេះបានរកឃើញផលប៉ះពាល់ជាវិជ្ជមាន នៃចំណាកស្រុកចំពោះឪពុកម្តាយវ័យជរា ប៉ុន្តែក៏នៅមានក្តីបារម្ភ មួយដែរ។ អ្នកឆ្លើយសម្ភាសន៍ដែលមានកូនៗទាំងអស់នៅ ក្រៅភូមិ មានមិនដល់ ១០% ទេ ប៉ុន្តែពួកគាត់ភាគច្រើនជា

ជនក្រីក្រគ្មានដីធ្លី។ ពួកគាត់មាន អត្រាគ្មានដីធ្លីខ្ពស់ជាខ្លាំង និងអត្រា ទ្រព្យសម្បត្តិជាមធ្យម ទាបជាខ្លាំង បើធៀបនឹង អ្នកដែលមានកូនរស់នៅ ជាមួយ។ គោលនយោបាយ និង កម្មវិធីនានារបស់រដ្ឋាភិបាល និង អង្គការមិនមែនរដ្ឋាភិបាល ដើម្បី កាត់បន្ថយ ឥទ្ធិពលអវិជ្ជមាននៃ ចំណាកស្រុក គួរផ្តោតលើជនក្រីក្រ ទាំងនេះ។

ការសិក្សា បង្ហាញពីសាមគ្គីភាពពី ជំនាន់មួយទៅជំនាន់មួយ រវាងឪពុក ម្តាយ និងកូនៗចំណាកស្រុក និង មិនធ្វើចំណាកស្រុក ប៉ុន្តែរឿង

នេះ បានកើតមានឡើងក្នុងបរិបទរួមនៃភាពក្រីក្រ។ ឪពុកម្តាយ វ័យជរា មិនមានទ្រព្យសម្បត្តិច្រើនទេ ហើយប្រសិនបើមិនមានការ ចូលរួមជួយពីកូនៗនោះ ទ្រព្យរបស់ពួកគាត់ ប្រហែលមាន កាន់តែ តិចជាងនេះទៀត។ ដូច្នេះកូនៗ អាចមានតួនាទីសំខាន់ក្នុងការ កាត់បន្ថយផលប៉ះពាល់ នៃភាពក្រីក្រនៅជនបទ ប៉ុន្តែភាពក្រីក្រ នៅតែឃើញមាន។ ឱកាសចំណាកស្រុកអាចជួយដល់ឪពុកម្តាយ វ័យជរាជាច្រើននៅតំបន់ជនបទ តាមរយៈជំនួយឧបត្ថម្ភពីកូនៗ ចំណាកស្រុក ប៉ុន្តែមានបញ្ហាមួយដែលត្រូវយកចិត្តទុកដាក់។ គ្រួសារដែលមានកូនតិច និងនិន្នាការថយចុះទំហំគ្រួសារទៅ ថ្ងៃអនាគត អាចមានផលប៉ះពាល់លើការផ្តល់ជំនួយឧបត្ថម្ភពី សមាជិកគ្រួសារមួយជំនាន់ទៅមួយជំនាន់ទៀត។

ឯកសារយោង

Chan S. (2008), "The Political Economy of Managing Labour Migration", *Cambodia Development Review*, Volume 12, Issue 1, pp. 1-4

FitzGerald, I., So S., Chan S., Kem S. & Tuot S. (2007), *Moving Out of Poverty: Trends in Community Well-being and Household Mobility in Nine Cambodian Villages* (Phnom Penh: Cambodia Development Research Institute)

Knodel, J., J. Kespichayawattana, C. Saengtienchai & S. Wiwatwanich, (2010), "How Left Behind are Rural Parents of Migrant Children: Evidence from Thailand", *Ageing and Society*, Volume 30, Issue 5, pp. 811-841

Murshid, K.A.S. (2007), "Chapter 7: Domestic and Cross-border Migration from the Tonle Sap", in Brett M. Ballard (ed.), *We Are Living with Worry All the Time: A Participatory Poverty Assessment of the Tonle Sap* (Phnom Penh: Cambodia Development Research Institute)