

ការរីកចម្រើនធុរធារ និងការចុះក្រះ បម្រែបម្រួល ជីវភាពជនជាតិព្នងក្នុងឃុំទាំង៧នៅខេត្តមណ្ឌលគិរី^១

សេចក្តីផ្តើម

អត្ថបទមួយចុះក្នុងទស្សនាវដ្តីអភិវឌ្ឍន៍កម្ពុជា នៅឆ្នាំ២០០៤ បានគូសបង្ហាញពី ការផ្លាស់ប្តូរក្នុងជីវភាពប្រជាជនដើមជនជាតិ ព្នងក្នុងឃុំទាំង៧នៅខេត្តមណ្ឌលគិរី ដែលជាលទ្ធផលនៃកំណើន សកម្មភាពទីផ្សារ និងការថយចុះធនធានធម្មជាតិ (McAndrew *et al.* 2004)^១ ទោះបីមានការបំផ្លិចបំផ្លាញធនធានព្រៃឈើ តាមរយៈ សម្បទានព្រៃឈើ ការកាប់ឈើខុសច្បាប់ និងការ បរបាញ់គ្មានច្បាប់អនុញ្ញាតក្តី ក៏អ្នកស្រុកព្នងក្នុងឃុំដាក់ដាំ និង ឃុំស្រែព្រៃ នៅតែបន្តពឹងផ្អែកច្រើនលើធនធានព្រៃឈើសម្រាប់ ការចិញ្ចឹមជីវិត។ កន្លងមកការបន្តទៅនឹងការថយចុះធនធាន ធម្មជាតិ មានជាចម្បង ការទ្រទ្រង់ជីវិតតាមមធ្យោបាយតិច ជាងមុន និងការប្រឹងពង្រីកដែនទាញយកផលពីប្រភពធនធាន ដែលបានថយចុះនេះ។ ដោយសារយុទ្ធសាស្ត្រចិញ្ចឹមជីវិត នៃគ្រួសារ ច្រើនពឹងផ្អែកលើលទ្ធភាពក្នុងតំបន់ និងកង្វះជម្រើស ផ្សេងសម្រាប់ដោះស្រាយក្នុងរយៈពេលខ្លីនោះ លទ្ធភាពប្រើប្រាស់ និងគ្រប់គ្រងធនធានធម្មជាតិ នៅតែសំខាន់បំផុតសម្រាប់ការ ទ្រទ្រង់ជីវិតគ្រួសារ។ អត្ថបទនេះ ធ្វើការប្រៀបធៀបលទ្ធផល ស្រាវជ្រាវនាពេលថ្មីៗ ទៅនឹងលទ្ធផលសិក្សាពីមុនៗ ដើម្បីពិនិត្យ ពីបម្រែបម្រួលយុទ្ធសាស្ត្រចិញ្ចឹមជីវិតគ្រួសារ ក្នុងឃុំដាក់ដាំ និង ឃុំស្រែព្រៃ ក្នុងរយៈពេល ៩ឆ្នាំចុងក្រោយ។ ការស្រាវជ្រាវនេះ បានលើកជាសំណួរថា តើការពឹងផ្អែករបស់គ្រួសារទៅលើធនធាន ធម្មជាតិបានផ្លាស់ប្តូរយ៉ាងណា តើភាពក្រីក្រតាមគ្រួសារបាន ផ្លាស់ប្តូរយ៉ាងណា និង តើគ្រួសារជាទូទៅបានរីកចម្រើនធុរធារ ឬកាន់តែចុះក្រ។ ការស្រាវជ្រាវនេះ ក៏ព្យាយាមផ្តល់ព័ត៌មានបន្ថែម អំពីប្រជាជនដើមម្ចាស់ស្រុក ជូនដល់រដ្ឋាភិបាល និងអង្គការមិន មែនរដ្ឋាភិបាល សម្រាប់ការបង្កើតគោលនយោបាយ និងកម្មវិធី អភិវឌ្ឍន៍ផ្សេងៗ។

វិធីសាស្ត្រស្រាវជ្រាវ

ការសិក្សាជាមូលដ្ឋានដើមដែលធ្វើឡើងក្នុងឆ្នាំ២០០២ និង ២០០៣ ដោយអង្គការស៊ីដសេកម្ពុជា (CIDSE Cambodia) (McAndrew *et al.* 2003) និងការស្រាវជ្រាវធ្វើឡើងក្នុង ឆ្នាំ២០១២ ដោយ មជ្ឈមណ្ឌលវិភាគបញ្ហាអភិវឌ្ឍន៍ (ADIC) បានប្រើវិធីសាស្ត្រចម្រុះ រួមមាន៖ អង្កេតគ្រួសារ ការសម្ភាស អ្នកផ្តល់ព័ត៌មានគន្លឹះ ការវាយតម្លៃនៅទីជនបទដោយមាន ការចូលរួម និងការប្រើទិន្នន័យប្រភពទី២។ អង្កេតគ្រួសារ ក្នុងការសិក្សានីមួយៗ បានធ្វើឡើងនៅគ្រប់ភូមិក្នុងឃុំទាំងពីរ

ដោយផ្អែកលើការជ្រើសយកគំរូតាង ២៥% ដោយចៃដន្យ និង បានជ្រើសរើស និងបណ្តុះបណ្តាលជនជាតិព្នងឲ្យធ្វើជាអ្នកសួរ សម្ភាសន៍។ អ្នកធ្វើសម្ភាសន៍ សួរសំណួរភាគច្រើនជាភាសាព្នង និងកត់ត្រាចម្លើយជាភាសាខ្មែរ។ តម្លៃជាសាច់ប្រាក់នៃកម្រៃទទួល បានផ្សេងៗនិងផលចំណេញបានពីការផលិតនិងលក់ទំនិញគឺអ្នក ឆ្លើយសម្ភាសន៍បានផ្តល់ឲ្យដោយផ្ទាល់។ តម្លៃមធ្យមជាសាច់ប្រាក់ សម្រាប់ផលិតផលដទៃទៀត បានកំណត់ឡើងតាមរយៈ ការ ពិភាក្សាតាមក្រុមស្នូលជាមួយនឹងអ្នកផ្តល់ព័ត៌មានគន្លឹះ ក្នុងភូមិ ទាំងអស់នៅឃុំទាំងពីរ។ ដោយមានតម្លៃមធ្យមជាសាច់ប្រាក់ទាំង នេះ គេអាចគណនាតម្លៃជាសាច់ប្រាក់នៃផលិតផលដទៃទៀតៗ របស់គ្រួសារ ដែលអ្នកឆ្លើយសម្ភាសន៍បានប្រាប់ និងប៉ាន់ប្រមាណ ពីចំណូលគ្រួសារប្រចាំឆ្នាំ។ ការចុះសិក្សាដល់កន្លែងសម្រាប់ការ ស្រាវជ្រាវនេះ បានធ្វើឡើងនៅឃុំដាក់ដាំ និងឃុំស្រែព្រៃ ចាប់ពី ខែមករា ដល់ ឧសភា ២០១២។

ការផ្លាស់ប្តូរជីវភាពនៅឃុំដាក់ដាំ

ការប្រៀបធៀបតម្លៃជាសាច់ប្រាក់នៃចំណូលគ្រួសារ នៅឃុំ ដាក់ដាំ ពីឆ្នាំ២០០៣ ដល់ ២០១២ បង្ហាញពីការប្រែប្រួលចម្បងៗ ក្នុងសេដ្ឋកិច្ចនៅមូលដ្ឋាន (តារាង ១) ហើយជាសំខាន់ចំណូល ប្រចាំឆ្នាំជាមធ្យមរបស់គ្រួសារសំណាក ដែលបានកើន ៣,៤ដង ពី ១.៨៧១.៦៣១រៀល (USD៤៦៨) នៅឆ្នាំ២០០៣ ដល់ ៦.៣១២.៨៣២រៀល (USD១៥៧៨) នៅឆ្នាំ២០១២។ កំណើន សេដ្ឋកិច្ចនៅឃុំដាក់ដាំ បណ្តាលជាចម្បងមកពី ចំណូលបានពី ផលិតកម្មដំឡូងឈើសម្រាប់លក់យកប្រាក់ នៅតាមចំការក្នុង តំបន់ខ្ពង់រាប និងចំណូលពីការងារមានប្រាក់កម្រៃ ជាពិសេស ការងារធ្វើពលករកសិកម្ម។ អត្រាអតិផរណាខ្ពស់ក្នុងចន្លោះពេល នោះ ក៏បានរួមចំណែកក្នុងកំណើនដ៏ខ្ពស់នៃចំណូលនេះដែរ។ ចំណូលទទួលបានពីដំណាំតំបន់ខ្ពង់រាប កើនពី ២៤,៨% នៃ ប្រាក់ចំណូលគ្រួសារសរុបនៅឆ្នាំ២០០៣ ដល់ ៣៨,៤% នៅ ឆ្នាំ២០១២។ ចំណូលពីផលិតកម្មដំឡូងឈើតែមួយមុខ បានរួម ចំណែក ២២,៩% នៃប្រាក់ចំណូលគ្រួសារសរុបនៅឆ្នាំ២០១២។ ស្រដៀងគ្នាដែរ ចំណូលពីការងារមានប្រាក់កម្រៃ កើនពី ៨,៦% នៅឆ្នាំ២០០៣ ដល់ ២០% នៅឆ្នាំ២០១២ រីឯចំណូលពីការ បរបាញ់និងដាក់អន្ទាក់សត្វ គិតជាភាគរយនៃចំណូលគ្រួសារ សរុប បានធ្លាក់ចុះពី ២៨,២% នៅឆ្នាំ២០០៣ មកត្រឹម ៩,១% នៅឆ្នាំ២០១២។

កំណើនជាភាគរយនៃ តម្លៃជាសាច់ប្រាក់នៃដំណាំតំបន់ ខ្ពង់រាប មានលក្ខណៈគួរកត់សម្គាល់ខ្លាំង ព្រោះវាសមាមាត្រគ្នា នឹងការធ្លាក់ចុះតម្លៃជាសាច់ប្រាក់នៃស្រូវតំបន់ខ្ពង់រាប។ ពីឆ្នាំ ២០០៣ ដល់ ២០១២ តម្លៃជាសាច់ប្រាក់នៃផលិតកម្មស្រូវតំបន់ ខ្ពង់រាបធ្លាក់ចុះពី១០,៣%មកត្រឹម៥,៩%នៃចំណូលគ្រួសារសរុប ដោយសារផលិតភាពទាបនៃការដាំដុះស្រូវតំបន់ខ្ពង់រាប និងការ

^១ រៀបរៀងដោយ សូ ដាន, ហាក់ សុចន្ទី, អឿ អ៊ុល និង John McAndrew ជា បុគ្គលិកនៃមជ្ឈមណ្ឌលវិភាគបញ្ហាអភិវឌ្ឍន៍ (ADIC)។ អត្ថបទនេះ ផ្អែកលើ ការសិក្សារបស់ ADIC ស្តីពី "សន្តិសុខស្បៀង និងបម្រែបម្រួលការប្រើប្រាស់ ដី នៅឃុំទាំង ៧ ក្នុងខេត្តមណ្ឌលគិរី" ដែលនឹងចេញផ្សាយនាពេលខាងមុខ និង ទទួលបានជំនួយគាំទ្រពី IDRC តាមរយៈវិទ្យាស្ថានសិក្សាស្រាវជ្រាវ និង បណ្តុះបណ្តាល។

តារាង ១៖ តម្លៃគិតជាប្រាក់ជាមធ្យមនៃចំណូលគ្រួសារនៅឃុំដាក់ដាំ ឆ្នាំ២០០៣ និង ២០១២ (ជារៀល) *

យុទ្ធសាស្ត្រ	2003		2012	
	រៀល	ភាគរយ	រៀល	ភាគរយ
ដំណាំតំបន់ខ្ពង់រាប (សរុប)	464877	24.8	2425270	38.4
ស្រូវតំបន់ខ្ពង់រាប	(193292)	(10.3)	(371265)	(5.9)
ដំណាំតំបន់ខ្ពង់រាប (ក្រៅពីស្រូវ)	(271585)	(14.5)	(2054005)	(32.5)
ដំឡូងឈើ	**	**	(1444172)	(22.9)
គ្រាប់ស្វាយចន្ទី	**	**	(3176)	(0.05)
ស្រូវដីសើម	4615	0.2	53235	0.8
ការចិញ្ចឹមជ្រូក	242308	12.9	377459	6.0
ការចិញ្ចឹមមាន់	65077	3.5	99247	1.6
ការចិញ្ចឹមទា	7692	0.4	12647	0.2
ស្បៀងអាហារប្រមូលបានពីព្រៃ	46769	2.5	190691	3.0
ផលិតផលដទៃទៀតប្រមូលបានពីព្រៃ	252376	13.5	856175	13.6
ជំរឿក	(34415)	(1.8)	(635)	(0.0)
ការបរបាញ់និងដាក់អន្ទាក់សត្វ	527405	28.2	576486	9.1
ការចាប់ត្រី	32412	1.7	69494	1.1
ការផលិតនិងលក់ទំនិញ	40708	2.2	98082	1.6
ការទិញនិងលក់ទំនិញ	26069	1.4	141176	2.2
ការងារមានប្រាក់កម្រៃ	161323	8.6	1265529	20.0
ប្រាក់ធ្វើពីកូនៗនិងសាច់ញាតិមិនរាប់ជាសមាជិកគ្រួសារ	**	**	147341	2.3
សរុប	1871631	99.9	6312832	99.9
	N=65		N=85	

* ៤០០០រៀល ស្មើនឹងមួយដុល្លារអាមេរិក

** ទិន្នន័យមិនអាចរកបាន

ថយចុះសមាមាត្រគ្នានៃចំនួនគ្រួសារដាំស្រូវ នៅតំបន់ខ្ពង់រាប។ ម្យ៉ាងទៀត តម្លៃជាសាច់ប្រាក់នៃស្រូវតំបន់ខ្ពង់រាប និងដំណាំតំបន់ខ្ពង់រាប (ក្រៅពីស្រូវ គ្រាប់ស្វាយចន្ទី និងដំឡូងឈើ) វាទាបជាខ្លាំងជាង ដំឡូងឈើតំបន់ខ្ពង់រាប។ នៅឆ្នាំ២០១២ នៅឃុំដាក់ដាំ តម្លៃជាសាច់ប្រាក់ជាមធ្យមនៃស្រូវតំបន់ខ្ពង់រាបសម្រាប់អ្នកដាំដុះស្រូវ ៦៥នាក់ ដែលត្រូវបានអង្កេត គឺ ៤៨៥.៥០០រៀល រីឯតម្លៃជាសាច់ប្រាក់ជាមធ្យមនៃដំណាំតំបន់ខ្ពង់រាប (ក្រៅពីស្រូវ គ្រាប់ស្វាយចន្ទី និងដំឡូងឈើ) របស់អ្នកដាំដុះនៅតំបន់ខ្ពង់រាបក្នុងអង្កេត គឺ ៦៦៩.៦៨១រៀល និងតម្លៃជាសាច់ប្រាក់ជាមធ្យមនៃផលដំឡូងឈើរបស់អ្នកដាំដំឡូងឈើ ៦៨នាក់ ក្នុងអង្កេត គឺ ១.៨០៥.២២១រៀល។ គ្រួសារនានានៅឃុំដាក់ដាំ មានចំណូលចិត្តទទួលយក និងពង្រីកការដាំដុះដំឡូងឈើនៅក្នុងកសិដ្ឋានតំបន់ខ្ពង់រាបរបស់ខ្លួន។ ក្នុងពេលជាមួយគ្នា យុទ្ធសាស្ត្រនេះ ក៏នាំឲ្យគ្រួសារទាំងនោះ ត្រូវងាយរងគ្រោះដោយសារបម្រែបម្រួលតម្រូវការនៃទីផ្សារដំឡូងឈើដែរ។

ចំណែកនៃចំណូលគ្រួសារនៅឃុំដាក់ដាំ គិតតាមប្រភពចំណូល បានបង្ហាញពីការផ្លាស់ប្តូរចម្បងៗដែលកើតមានឡើងក្នុងជីវភាពរស់នៅក្នុងឃុំឆ្នាំ២០០៣ ដល់ ២០១២។ ចំណែកនៃចំណូលគ្រួសារបានពីការដាំដំណាំ កើនពី ២៥% នៅឆ្នាំ២០០៣ ដល់ ៣៩% នៅឆ្នាំ២០១២។ ស្រដៀងគ្នាដែរ ចំណូលពីការងារមានប្រាក់កម្រៃ និងប្រាក់ធ្វើមកផ្ទះ កើនពីត្រឹម ៨% នៅឆ្នាំ២០០៣ ដល់ ២២% នៅឆ្នាំ២០១២។ ផ្ទុយទៅវិញ ចំណូលពី

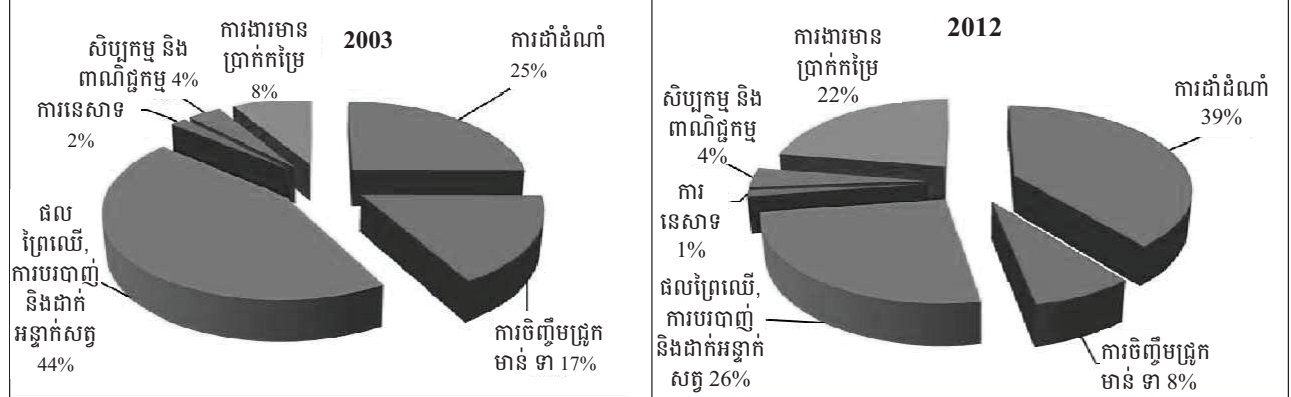
ផលិតផលព្រៃឈើ ការប្រមាញ់ និងដាក់អន្ទាក់ ធ្លាក់ចុះពី ៤៤% នៅឆ្នាំ២០០៣ មកត្រឹម ២៦% នៅឆ្នាំ២០១២ រីឯចំណូលពីការចិញ្ចឹមជ្រូក និងមាន់ ធ្លាក់ចុះពី ១៧% នៅឆ្នាំ២០០៣ មកត្រឹម ៨% នៅឆ្នាំ២០១២ (រូបភាព ១)។

សរុបមក ការរីកដុះដាលសេដ្ឋកិច្ចបែបទីផ្សារនៅឃុំដាក់ដាំ បានជំរុញឲ្យមានការផ្លាស់ប្តូរពី កសិកម្មចិញ្ចឹមពោះនៅតំបន់ខ្ពង់រាប ទៅជាផលិតកម្មដំឡូងឈើលក់យកប្រាក់វិញ។ តម្រូវការកម្លាំងពលកម្មសម្រាប់ដាំដំឡូងឈើ ក៏បានបង្កើនឱកាសការងារខាងកសិកម្មដែរ។ លទ្ធភាពជាងមុនក្នុងការរកប្រាក់ពីផលិតកម្មដំឡូងឈើ ធ្វើឲ្យគ្រួសារនានាកាត់បន្ថយការចិញ្ចឹមជ្រូក និងមាន់ទា។ វិធានការអភិរក្សរឹងមាំជាងមុនអនុវត្តដោយរដ្ឋបាលព្រៃឈើ និងការថយចុះចំនួនសត្វព្រៃ ដោយសារការបរបាញ់បែបអតិផលកាលពីឆ្នាំមុនៗនោះ ក៏បានកាត់បន្ថយចំណែកនៃចំណូលគ្រួសារបានពីការប្រមាញ់ និងដាក់អន្ទាក់សត្វដែរ។

ការផ្លាស់ប្តូរខ្លឹមសារនៅឃុំស្រែព្រះ

តម្លៃជាសាច់ប្រាក់នៃចំណូលគ្រួសារ នៅឃុំស្រែព្រះ ពីឆ្នាំ២០០៣ ដល់ ២០១២ ក៏បង្ហាញពីការផ្លាស់ប្តូរយ៉ាងសំខាន់នៃសេដ្ឋកិច្ចក្នុងតំបន់នោះ (តារាង ២)។ ចំណូលប្រចាំឆ្នាំជាមធ្យមនៃគ្រួសារជាសំណាក បានកើន ៤,៨ដង ពី ២.១១៤.១២៥រៀល (៥២៩ដុល្លារ) នៅឆ្នាំ២០០៣ ដល់ ១០.១៦៩.២១៨រៀល (២៥៤២ដុល្លារ) នៅឆ្នាំ២០១២។ កំណើនសេដ្ឋកិច្ចនៅឃុំ

រូបភាព ១៖ ចំណែកនៃចំណូលគ្រួសារនៅឃុំដាក់ដាំ គិតតាមតាមប្រភពចំណូល ឆ្នាំ២០០៣ និង ២០១២



ស្រែព្រៃ កើតឡើងជាចម្បងពី ចំណូលបានពីផលិតកម្មដំណាំលក់ យកប្រាក់ ដូចជា ដំឡូងឈើ និងគ្រាប់ស្វាយចន្ទី នៅតាមកសិដ្ឋាន តំបន់ខ្ពង់រាប។ អត្រាអភិវឌ្ឍន៍ក្នុងឆ្នាំទាំងនោះ ក៏បានរួម ចំណែកក្នុង កំណើនដ៏ខ្ពស់នៃប្រាក់ចំណូលដែរ។ ចំណូលបាន ពីដំណាំតំបន់ខ្ពង់រាប គិតជាភាគរយនៃប្រាក់ចំណូលគ្រួសារ សរុប បានកើនពី ១១,៨% នៅឆ្នាំ២០០៣ ដល់ ៣៤,៩% នៅឆ្នាំ ២០១២។ ដោយឡែក ចំណូលបានពីផលិតកម្មដំឡូងឈើ និង គ្រាប់ស្វាយចន្ទី បានរួមចំណែក ២៦,៨% នៃចំណូលគ្រួសារ សរុបនៅឆ្នាំ២០១២។ តម្លៃជាសាច់ប្រាក់នៃដំណាំស្រូវតំបន់ ខ្ពង់រាបគិតជាភាគរយនៃចំណូលសរុបជាមធ្យម បានធ្លាក់ចុះពី ឆ្នាំ២០០៣ ដល់ ២០១២ ប៉ុន្តែតម្លៃជាសាច់ប្រាក់នៃដំណាំស្រូវ ធម្មតាគិតជាភាគរយនៃចំណូលសរុបជាមធ្យម បានកើនឡើង។ ប្រការនេះធ្វើឲ្យអ្នកដាំស្រូវមិនសូវងគ្រោះខ្លាំងទេ ពីការប្រែប្រួល ភ្លាមៗក្នុងទីផ្សារដំណាំលក់យកប្រាក់។

នៅឆ្នាំ២០០៣ អាហារ និងផលិតផលដទៃទៀតដែលប្រមូល បានពីព្រៃ វារួមចំណែករហូតដល់ ៤៣,២% នៃចំណូលគ្រួសារ សរុប។ ចំណុចនេះ គូសបញ្ជាក់ពីការពឹងផ្អែកនៃគ្រួសារនៅឃុំ ស្រែព្រៃ ទៅលើធនធានព្រៃឈើសម្រាប់ការចិញ្ចឹមជីវិត។ ផ្ទុយ ទៅវិញ នៅឆ្នាំ២០១២ អាហារនិងផលិតផលដទៃទៀតដែល ប្រមូលបានពីព្រៃ រួមចំណែកប្រមាណត្រឹមតែ ២៤% នៃចំណូល គ្រួសារសរុបប៉ុណ្ណោះ។ ការថយចុះការពឹងផ្អែកលើធនធាន ព្រៃឈើ បណ្តាលជាចម្បងពីការធ្លាក់ចុះយ៉ាងលឿននៃការប្រមូល ជំរកដែលជាប្រភពចំណូលសំខាន់មួយរបស់គ្រួសារ។ ដើមឈើ ផ្តល់ជំរកភូមិមួយចំនួននៃឃុំស្រែព្រៃ គេបានយកជំរកច្រើនហួស ប្រមាណ ហើយក៏លែងផ្តល់ផលនៅឆ្នាំ២០១២។ នៅឆ្នាំ២០១០ ដើមឈើយកជំរកប្រមាណ ២០០០ដើម នៅក្នុងភូមិមួយ ត្រូវបាន ក្រុមហ៊ុនចំការកៅស៊ូមួយកាប់យកអស់ក្រោមរូបភាពសម្បទានដី សេដ្ឋកិច្ច។ ជាលទ្ធផល ចំណូលគ្រួសារសរុបបានមកពីការប្រមូល ជំរក បានធ្លាក់ចុះពី ២៨,៤% នៅឆ្នាំ២០០៣ មកត្រឹម ៤,០% នៅឆ្នាំ២០១២។

ចំណែកនៃចំណូលគ្រួសារនៅឃុំស្រែព្រៃ គិតតាមប្រភព ចំណូល បានគូសបញ្ជាក់ពីការផ្លាស់ប្តូរសំខាន់ៗនៃជីវភាពរស់នៅ ក្នុងឃុំ ចាប់ពីឆ្នាំ២០០៣ ដល់ ២០១២។ នៅឆ្នាំ២០០៣ គ្រួសារ

ក្នុងឃុំរកចំណូលបានប្រហែលពាក់កណ្តាល អំពីផលិតផលព្រៃ ឈើ និងការបរបាញ់និងដាក់អន្ទាក់។ នៅឆ្នាំ២០១២ ចំណូលបាន ពីប្រភពខាងលើនេះ រួមចំណែកមិនបានមួយភាគបីនៃចំណូល សរុបរបស់ពួកគេផង។ ផ្ទុយទៅវិញ នៅឆ្នាំ២០០៣ ពួកគេរកបាន មិនដល់មួយភាគបួននៃប្រាក់ចំណូលសរុបទេ ពីការដាំដំណាំ ប៉ុន្តែនៅឆ្នាំ២០១២ ចំណូលបានពីប្រភពនេះ វាមានដល់ជាងពាក់ កណ្តាលនៃចំណូលសរុប។ ចំណែកនៃចំណូលបានពីការចិញ្ចឹម សត្វ និងមាន់ទា បានធ្លាក់ចុះពីឆ្នាំ២០០៣ ដល់ ២០១២ រីឯចំណែក នៃចំណូលបានពីការងារមានប្រាក់កម្រៃ និងប្រាក់ធ្វើមកផ្ទះ បាន កើនឡើងបន្តិចបន្តួច (រូបភាព ២)។ ជាមួយ ការរីកដុះដាល សេដ្ឋកិច្ចបែបទីផ្សារនៅឃុំស្រែព្រៃ បានបង្កការផ្លាស់ប្តូរពីកសិកម្ម ចិញ្ចឹមពោះនៅតំបន់ខ្ពង់រាប ទៅជាការដាំដុះនៅតំបន់ដីសើម និង ផលិតកម្មដំណាំលក់យកប្រាក់បម្រើទីផ្សារ។ ប្រការនេះ ក៏បានរួម ចំណែកកាត់បន្ថយ ការពឹងផ្អែកលើធនធានព្រៃឈើ ជាពិសេស ជំរក និង ការចិញ្ចឹមសត្វមាន់ទា។ ឱកាសការងារមានប្រាក់កម្រៃ បានកើនឡើង ប៉ុន្តែជាទូទៅវាមានលក្ខណៈក្នុងមូលដ្ឋាន តាមរដូវ និងផ្តល់កម្រៃទាប។

ភាពក្រីក្រ និងវិសមភាពក្នុងឃុំដាក់ដាំ និងឃុំស្រែព្រៃ

នៅឃុំស្រែព្រៃ កំណើនសេដ្ឋកិច្ចបណ្តាលឲ្យអត្រាគ្រួសារ ជាសំណាកដែលរស់នៅក្នុងភាពក្រីក្រ ធ្លាក់ចុះពី ៦៣% នៅ ឆ្នាំ២០០៣ មកត្រឹម ៤៣% នៅឆ្នាំ២០១២។ ផ្ទុយទៅវិញ កំណើន សេដ្ឋកិច្ចនៅឃុំដាក់ដាំ មិនមានឥទ្ធិពលកាត់បន្ថយភាពក្រីក្រ ដូច្នោះទេ ព្រោះអត្រាគ្រួសារសំណាកដែលរស់នៅក្នុងភាពក្រីក្រ បានកើនពី ៥៤% នៅឆ្នាំ២០០៣ ដល់ ៦៥% នៅឆ្នាំ២០១២។ នៅឆ្នាំ២០១២ ភាពក្រីក្រក្នុងឃុំទាំងពីរ មានកម្រិតខ្ពស់ខ្លាំង បើធៀបនឹងអត្រាភាពក្រីក្រ ២៤% ដែលគណនាដោយធនាគារ ពិភពលោក សម្រាប់គ្រួសារនៅជនបទកម្ពុជាក្នុងឆ្នាំ២០១១។ កម្រិតវិសមភាពចំណូលដែលវាស់វែងដោយមេគុណហ្គីនី (Gini) ក៏មានតួលេខខ្ពស់ដែរ ក្នុងឃុំទាំងពីរ។ នៅឆ្នាំ២០១២ មេគុណ ហ្គីនី សម្រាប់គ្រួសារសំណាកក្នុងឃុំដាក់ដាំ គឺ ០,៤៣ រីឯសម្រាប់ គ្រួសារសំណាកក្នុងឃុំស្រែព្រៃ គឺ ០,៣៨។ មេគុណទាំងពីរនេះ មានកម្រិតខ្ពស់ជាងមេគុណ ០,២៤ ដែលគណនាដោយធនាគារ

តារាង២៖ តម្លៃជាសាច់ប្រាក់ជាមធ្យមនៃចំណូលគ្រួសារនៅឃុំស្រែព្រះ ឆ្នាំ២០០៣ និង ២០១២ (គិតជាដុល្លារ)

យុទ្ធសាស្ត្រ	2003		2012	
	រៀល	ភាគរយ	រៀល	ភាគរយ
ដំណាំតំបន់ខ្ពង់រាប (សរុប)	248802	11.8	3550342	34.9
ស្រូវតំបន់ខ្ពង់រាប	(87986)	(4.2)	(270632)	(2.7)
ដំណាំតំបន់ខ្ពង់រាប (ក្រៅពីស្រូវ)	(160816)	(7.6)	(3279710)	(32.3)
ដំឡូងឈើ	**	**	(1996226)	(19.6)
គ្រាប់ស្នាយចន្ទី	**	**	(729764)	(7.2)
ស្រូវវស្សា	259297	12.3	1665759	16.4
ការចិញ្ចឹមជ្រូក	211149	10.0	285896	2.8
ការចិញ្ចឹមមាន់	58784	2.8	114547	1.1
ការចិញ្ចឹមទា	2567	0.1	13160	0.1
ស្បៀងអាហារប្រមូលបានពីព្រៃ	42239	2.0	130980	1.3
ផលិតផលដទៃទៀតប្រមូលបានពីព្រៃ	870799	41.2	2303842	22.7
ជំរឺទឹក	(600845)	(28.4)	(411415)	(4.0)
ការបរបាញ់ និងដាក់អន្ទាក់	133755	6.3	774730	7.6
ការចាប់ត្រី	51342	2.4	247325	2.4
ការផលិតនិងលក់ទំនិញ	35270	1.7	28491	0.3
ការទិញនិងលក់ទំនិញ	67635	3.2	227146	2.2
ការងារមានប្រាក់កម្រៃ	132486	6.3	814453	8.0
ប្រាក់ធ្វើពីកូនៗនិងសាច់ប្រាក់មិនរាប់ជាសមាជិកគ្រួសារ	**	**	12547	0.1
សរុប	2114125	100.1	10169218	99.9
	N=74		N= 106	

* ៤០០០រៀលស្មើនឹងមួយដុល្លារអាមេរិកសម្រាប់អំឡុងពេលទាំងពីរ

** ទិន្នន័យមិនអាចរកបាន

ពិភពលោក សម្រាប់តំបន់ជនបទក្នុងប្រទេសកម្ពុជានៅឆ្នាំ ២០១១^២។

ការធ្លាក់ចុះភាពក្រីក្រជារួមក្នុងឃុំស្រែព្រះ បង្ហាញថា ចំនួនគ្រួសារនៅឃុំស្រែព្រះដែលបានរីកចម្រើនធូរធារនៅឆ្នាំ២០១២ ក៏បានកើនឡើងសមាមាត្រគ្នាដែរ បើធៀបនឹងឆ្នាំ២០០៣។ ផ្ទុយទៅវិញ កំណើនភាពក្រីក្រជារួមក្នុងឃុំដាក់ដាំ បង្ហាញថា នៅឆ្នាំ ២០១២ ចំនួនគ្រួសារក្នុងឃុំនេះដែលបានចុះក្រជាងមុន បានកើនឡើងសមាមាត្រគ្នា បើធៀបនឹងឆ្នាំ២០០៣។ ម្យ៉ាងទៀតវិសមភាពកម្រិតខ្ពស់នៃចំណូលគ្រួសារជារួមនៅឆ្នាំ២០១២ បង្ហាញថា ទាំងសុខុមាលភាព និងភាពខ្វះខាតផ្នែកសេដ្ឋកិច្ច គេឃើញមាននៅលាយឡំគ្នាក្នុងចំណោមគ្រួសារទាំងឡាយនៅឃុំទាំងពីរ។

ស្ត្រីជាប្រជាជនដើមក្នុងឃុំ ក៏បានឆ្លងកាត់ការផ្លាស់ប្តូរផ្នែកសេដ្ឋកិច្ចខុសៗគ្នាដែរ។ ក្នុងការពិភាក្សាតាមក្រុមស្តុលតូចៗសម្រាប់នារី មានស្ត្រីមួយចំនួនបានប្រាប់ពីការពង្រីកកសិដ្ឋានគ្រួសាររបស់តំបន់ខ្ពង់រាប ដើម្បីទាញយកផលប្រយោជន៍ពីផលិតកម្ម

ដំឡូងឈើ។ ស្ត្រីមួយចំនួនទៀតបានត្អូញត្អែរថា គាត់លែងអាចរឹងផ្នែកលើធនធានព្រៃឈើដែលបានថយចុះនោះហើយ ដូច្នេះត្រូវតែទៅធ្វើការងារមានប្រាក់កម្រៃជាលក្ខខណ្ឌខាងកសិកម្មដើម្បីអាចរក្សាសន្តិសុខស្បៀងក្នុងគ្រួសារ។

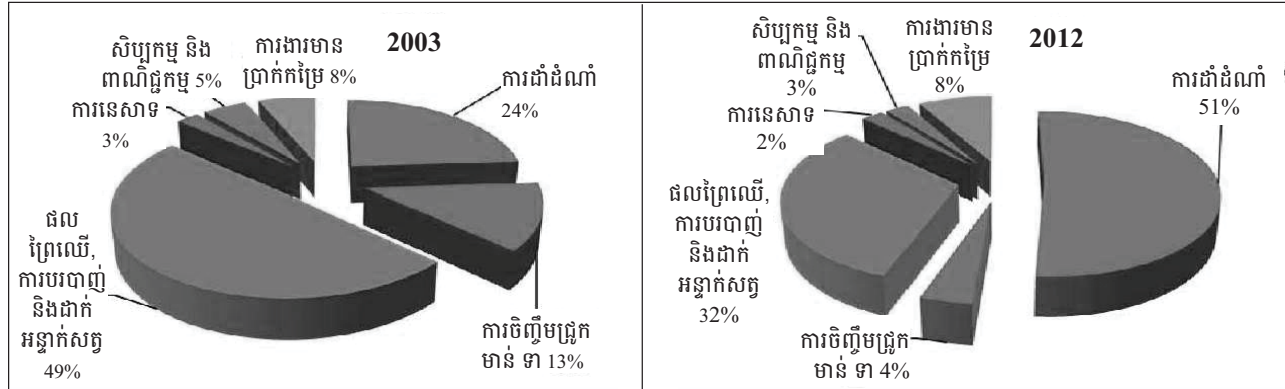
សេចក្តីសន្និដ្ឋាន

ការសិក្សាជាមូលដ្ឋាននៅឆ្នាំ២០០៣ បានផ្តល់គំនិតថា ថ្វីបើមានការបំផ្លិចបំផ្លាញធនធានព្រៃឈើ ប្រជាជនដើមជាជនជាតិព្នងនៅឃុំដាក់ដាំ និងឃុំស្រែព្រះ នៅតែរឹងផ្នែកខ្លាំងលើធនធានព្រៃឈើសម្រាប់ការចិញ្ចឹមជីវិត។ ក្នុងពេល ៩ឆ្នាំកន្លងទៅនេះ ការរឹងផ្នែកលើព្រៃឈើដែលជាធនធានសំខាន់ក្នុងមូលដ្ឋាន បានចាប់ផ្តើមផ្លាស់ប្តូរ ដោយគ្រួសារនានាក្នុងឃុំបែរទៅកាន់តំបន់ខាងក្រៅ និងចាប់ផ្តើមផលិតដំណាំលក់យកប្រាក់បម្រើទីផ្សារ។ ការរីកដុះដាលសេដ្ឋកិច្ចបែបទីផ្សារនៅឃុំទាំងពីរ បានជំរុញកំណើនសេដ្ឋកិច្ច ដោយមានលទ្ធផលចម្រុះលើការកាត់បន្ថយភាពក្រីក្រ និងវិសមភាពប្រាក់ចំណូលខ្ពស់ក្នុងចំណោមគ្រួសារសំណាក ពោលគឺ គ្រួសារខ្លះបានរីកចម្រើនធូរធារហើយគ្រួសារខ្លះទៀតកាន់តែក្រីក្រឡើង។

ពីឆ្នាំ២០០៣-២០១២ គ្រួសារនៅឃុំដាក់ដាំ និងឃុំស្រែព្រះ មានការផ្លាស់ប្តូរក្នុងផលិតកម្មកសិកម្ម ដោយពួកគេឈានចេញពីការដាំដុះដំណាំមូលដ្ឋានតំបន់ខ្ពង់រាប សម្រាប់ការចិញ្ចឹមពោះជាសំខាន់ ទៅជាផលិតកម្មដំណាំលក់យកប្រាក់សម្រាប់ទីផ្សារ។

^២ តួលេខឆ្នាំ២០០៣ ផ្អែកលើបន្ទាត់ភាពក្រីក្រ ១០៣៦រៀល/នាក់/ថ្ងៃ សម្រាប់តំបន់ជនបទ ដែលកំណត់ដោយក្រសួងផែនការ នៃរាជរដ្ឋាភិបាលកម្ពុជា និងកម្មវិធីស្បៀងអាហារពិភពលោក នៃអង្គការសហប្រជាជាតិ (២០០៣)។ តួលេខឆ្នាំ២០១១ ផ្អែកលើបន្ទាត់ភាពក្រីក្រ ៤៤២២រៀល/នាក់/ថ្ងៃ ហើយមេគុណហ្វីនី ០,២៤ សម្រាប់តំបន់ជនបទ ដែលគណនាដោយធនាគារពិភពលោក ផ្អែកលើ អង្កេតសេដ្ឋកិច្ច-សង្គមកិច្ចកម្ពុជា (CSES) ឆ្នាំ២០១១។ ធនាគារពិភពលោក ផ្តល់ការគណនាជាដំបូងៗទាំងនេះ ដល់អ្នកនិពន្ធសម្រាប់ប្រើប្រាស់ក្នុងអត្ថបទនេះ នៅថ្ងៃទី ៤ ធ្នូ ២០១២។

រូបភាព ២៖ ចំណែកនៃចំណូលគ្រួសារនៅឃុំស្រែព្រះ គិតតាមប្រភពចំណូល ឆ្នាំ២០០៣ និង ២០១២



ក្នុងប៉ុន្មានឆ្នាំនោះ ចំនួនអ្នកដាំស្រូវតំបន់ខ្ពង់រាប និងតម្លៃផលស្រូវតំបន់ខ្ពង់រាប បានថយចុះនៅឃុំទាំងពីរ។ មួយចំណែកទៀត នៅឆ្នាំ២០១២ ផលគ្រាប់ស្វាយចន្ទី និងដំឡូងឈើ នៅឃុំដាក់ដាំ និងឃុំស្រែព្រះ មានតម្លៃខ្ពស់ជាង តម្លៃសរុបនៃផលស្រូវតំបន់ខ្ពង់រាប និងដំណាំតំបន់ខ្ពង់រាបដទៃទៀត។ នៅឃុំស្រែព្រះ កំណើនការដាំដុះស្រូវ ជួយឲ្យអ្នកដាំស្រូវមិនសូវងាយរងគ្រោះដូចមុន ពីការប្រែប្រួលលក្ខខណ្ឌផ្សេងៗនៃទីផ្សារដំណាំលក់យកប្រាក់។

ការដាំដំណាំលក់យកប្រាក់នៅឃុំទាំងពីរ កើតឡើងព្រមគ្នានឹងការផ្លាស់ប្តូរពីកសិកម្មបែបផ្លាស់ទី ទៅជាការដាំដុះក្នុងកសិដ្ឋានអចិន្ត្រៃយ៍។ ការបង្កើតកសិដ្ឋានអចិន្ត្រៃយ៍ ជួយពង្រីកផ្ទៃដីដាំដុះសម្រាប់ដំណាំលក់យកប្រាក់ និងទប់ស្កាត់ការទន្ទ្រានទៅលើដីទំនេរ។ ទោះយ៉ាងនេះក្តី ការរានព្រៃយកដីថ្មីដែលជាលក្ខណៈចម្បងនៃកសិកម្មបែបផ្លាស់ទី នៅតែកើតមានដដែល។ នៅឆ្នាំ២០១២ មានរបាយការណ៍ថា ៦៤% នៃគ្រួសារសំណាកក្នុងឃុំដាក់ដាំ និង ៥៨% នៃគ្រួសារសំណាកក្នុងឃុំស្រែព្រះ បានកាប់រានព្រៃយកដីប្រើប្រាស់ ក្នុងរយៈពេលប្រាំឆ្នាំកន្លងទៅ។ ការបើកប្រើដីធ្លីសម្រាប់ការដាំដំណាំលក់យកប្រាក់ បានជួយជំរុញកំណើនសេដ្ឋកិច្ច ប៉ុន្តែវាបង្កើនការគំរាមកំហែងទៅលើតំបន់ព្រៃឈើ។

ស្របពេលដែលចំណែកនៃចំណូលពីការដាំដុះ បានកើនឡើងនៅឃុំទាំងពីរ ចំណែកនៃចំណូលបានពីផលិតផលព្រៃឈើ ការបរបាញ់និងដាក់អន្ទាក់ បែរជាថយចុះ។ ដោយឡែក ចំណូលគ្រួសារបានពីការបរបាញ់និងដាក់អន្ទាក់នៅឃុំដាក់ដាំ និងចំណូលបានពីការយកជំរកនៅឃុំស្រែព្រះ បានធ្លាក់ចុះជាខ្លាំងពីឆ្នាំ២០០៣ ដល់ ២០១២។ ទោះយ៉ាងណាក្តី នៅឆ្នាំ២០១២ ផលិតផលព្រៃឈើ ការបរបាញ់និងដាក់អន្ទាក់ នៅតែរួមចំណែករហូតដល់ មួយភាគបួននៃចំណូលគ្រួសារនៅឃុំដាក់ដាំ និងជិតដល់មួយភាគបីនៃចំណូលគ្រួសារនៅឃុំស្រែព្រះ។ ទោះជាធនធានព្រៃឈើ លែងរួមចំណែកធំជាងគេនៅក្នុងចំណូលគ្រួសារដូចកាលពីឆ្នាំ២០០៣ ក្តី ក៏គ្រួសារភាគច្រើននៅឃុំដាក់ដាំ និងស្រែព្រះ នៅតែបន្តពឹងផ្អែកលើការប្រមូលស្បៀងអាហារ និងផលផលដទៃទៀតពីព្រៃ ក៏ដូចជា ការបរបាញ់និងដាក់អន្ទាក់សត្វព្រៃដើម្បីបំពេញបន្ថែមលើប្រាក់ចំណូល និងជីវភាពរបស់ខ្លួន។ លទ្ធភាពប្រើប្រាស់និងគ្រប់គ្រងធនធានព្រៃឈើ និងការអភិរក្សធនធានទាំងនោះ

នៅតែសំខាន់បំផុត សម្រាប់សន្តិសុខស្បៀងរបស់គ្រួសារក្នុងឃុំទាំងពីរនៅឆ្នាំ២០១២នេះ គឺដូចគ្នានឹងកាលពីឆ្នាំ២០០៣ ដែរ។

ទន្ទឹមនឹងការលើកទឹកចិត្តឲ្យដាំដុះ និងពង្រីកដំណាំលក់យកប្រាក់ដើម្បីជំរុញកំណើនសេដ្ឋកិច្ច អ្នកបង្កើតគោលនយោបាយក៏ត្រូវពង្រឹងការចូលរួមរបស់ក្រុមជនជាតិភាគតិច ក្នុងការគ្រប់គ្រងធនធានធម្មជាតិដែរ។ ប្រការនេះត្រូវមានឆន្ទៈនយោបាយដើម្បីបង្ក្រាបការជួញដូរឈើខុសច្បាប់តាមតំបន់ ពង្រឹងអនុវត្តច្បាប់គ្រប់គ្រងសម្បទានដីសេដ្ឋកិច្ចនិងសម្បទានយកដី អនុវត្តការចុះបញ្ជីដីសហគមន៍តាមច្បាប់ភូមិបាលឆ្នាំ២០០១ និងទទួលស្គាល់សិទ្ធិប្រជាជនដើមក្នុងការយល់ព្រមដោយសេរី និងដោយមានព័ត៌មានគ្រប់គ្រាន់លើការអភិវឌ្ឍ ការប្រើប្រាស់ និងការធ្វើអាជីវកម្មលើដីធ្លី ដែនដី និងធនធានរបស់ពួកគេ ដូចមានចែងក្នុងសេចក្តីប្រកាសរបស់អង្គការសហប្រជាជាតិស្តីពី សិទ្ធិរបស់ប្រជាជនដើម ដែលប្រទេសកម្ពុជា និង ១៤២ ប្រទេសជាសមាជិកផ្សេងទៀត បានអនុម័តទទួលយកនៅថ្ងៃទី១៣ កញ្ញា ២០០៧។

ឯកសារយោង

McAndrew, J.P., Mam S., Hong K. & Ky B. (2003), *Indigenous Adaptation to a Decline in Natural Resources: The Experience of Two Phnong Communes in Northeast Cambodia* (Phnom Penh: CIDSE Cambodia)

McAndrew, J.P., Mam S., Hong K. & Ky B. (2004), "Phnong Villagers Adapt to Decline in Natural Resources", *Cambodia Development Review*, Volume 8, Issue 1, pp. 9-12

Ministry of Planning, Royal Government of Cambodia and the United Nations World Food Programme (2003), *Poverty and Vulnerability Analysis Mapping in Cambodia: Mapping Poverty, Malnutrition, Educational Need, and Vulnerability to Natural Disasters in Cambodia*

Oeur I., Hak S., So D. & J. McAndrew (forthcoming), *Food Security and Land Use Change in Two Mondulkiri Communes* (Phnom Penh: Analyzing Development Issues Centre)