



ឆ្នាំទី ១៧ លេខ ៣

# ទស្សនាវដ្តី

# អភិវឌ្ឍន៍កម្ពុជា

ឯកសារបោះពុម្ពផ្សាយរបស់  
វិទ្យាស្ថានបណ្តុះបណ្តាល និង ស្រាវជ្រាវដើម្បីអភិវឌ្ឍន៍កម្ពុជា

ខែកញ្ញា ឆ្នាំ២០១៣

តម្លៃ ១.៥០០រ

## តើអេកូទេសចរណ៍អាចលើកកម្ពស់ជីវភាពនៅ មូលដ្ឋានឬទេ? ករណីសិក្សាពីសហគមន៍ អេកូទេសចរណ៍ នៅភាគនិរតីប្រទេសកម្ពុជា<sup>១</sup>

### សេចក្តីផ្តើម

សហគមន៍អេកូទេសចរណ៍ (CBET) បានក្លាយជា ឧបករណ៍មានប្រជាប្រិយភាពខ្លាំង ដើម្បីជំរុញ កំណើនសេដ្ឋកិច្ចសម្រាប់គ្រប់គ្នា និងបង្កើតប្រភពចំណូលថ្មីៗ ហើយក៏អាចជួយការពារទ្រព្យសម្បត្តិធម្មជាតិដូចជា ព្រៃឈើ និងជីវៈចម្រុះ ជាពិសេសនៅតាមប្រទេសកំពុងអភិវឌ្ឍន៍ (Hernandez *et al.* 2005; Honey 2008; Khanal and Babar 2007; Kiss 2004; Men 2006)។ អេកូទេសចរណ៍មាននិយមន័យយ៉ាងទូលាយថាជា "ការធ្វើដំណើរមានទំនួលខុសត្រូវខ្ពស់ទៅកាន់តំបន់ធម្មជាតិ ដោយជួយអភិរក្សបរិស្ថាន និងលើកកម្ពស់ សុខុមាលភាពប្រជាជនមូលដ្ឋាន" (TIES 2012)។ សម្រាប់ការការពារបរិស្ថាន, CBET គឺជាទម្រង់មួយនៃការគ្រប់គ្រងធនធានធម្មជាតិ ផ្អែកលើសហគមន៍ (CBNRM) ហើយក៏ដូចជាទម្រង់ផ្សេងទៀតនៃ CBNRM ដែរ CBET ស្វែងរកដំណោះស្រាយឈ្នះ-ឈ្នះ ពោលគឺ កម្លាំងគូបជំរុញវិជ្ជមាននៃការអភិរក្សធនធានធម្មជាតិ និងការលើកកម្ពស់កម្រិតជីវភាពនៅមូលដ្ឋាន (TIES 2012)។

អេកូទេសចរណ៍នៅកម្ពុជា បានរីកចម្រើនយ៉ាងឆាប់រហ័សក្នុង ១០ឆ្នាំកន្លងទៅ។ តំបន់មានការទាក់ទាញពិសេស និងមានសម្រស់ធម្មជាតិល្អប្រណីត ដូចជា ព្រៃឈើ ទឹកធ្លាក់ ស្ទឹងអូរ និងសត្វព្រៃ ដែលល្បីឈ្មោះក្លាយជាគោលដៅទេសចរណ៍ដ៏មានប្រជាប្រិយភាព បានធ្វើឲ្យតំបន់អេកូទេសចរណ៍កើនចំនួនរហូតដល់ ៥៦កន្លែង (Phnom Penh Post 2013)។ តាមបណ្តាខេត្តនៅភាគឦសាននៃប្រទេសកម្ពុជា ដែលមានសក្តានុពលធំធេងសម្រាប់ការពង្រីក និងជំរុញអេកូទេសចរណ៍នោះ ចំនួនអ្នកទេសចររបបធម្មជាតិ (ឬអេកូទេសចរ) ឡើងដល់ ៥៣.៣៧៤នាក់ នៅឆ្នាំ២០១២ ឬ កើន ៩,៧% បើធៀបនឹងឆ្នាំ២០០១។ អេកូទេសចរភាគច្រើនមកពីប្រទេសបារាំង



គំរូសហគមន៍អេកូទេសចរណ៍ មានជោគជ័យបំផុតនៅឃុំចំបក់ ក្នុងស្រុកភ្នំស្រួច ខេត្តកំពង់ស្ពឺ, ខែកក្កដា ឆ្នាំ២០១២

ចិន អង់គ្លេស អាណ្លីម៉ង់ វៀតណាម អូស្ត្រាលី ហូឡង់ សហរដ្ឋអាមេរិក ស្វីស និងកូរ៉េខាងត្បូង។ ដោយមានសម្បត្តិធម្មជាតិដូចជា ផ្សេងប្រភេទ Irrawaddy, ទន្លេមេគង្គ, ព្រៃឈើ និងទេសភាពព្រៃភ្នំ, តំបន់ឦសានអាចទាក់ទាញភ្ញៀវទេសចរអន្តរជាតិបានរហូតដល់ ១លាននាក់ និងភ្ញៀវជាតិ ៥លាននាក់នៅឆ្នាំ២០២០ (Phnom Penh Post 2013)។

មានអត្ថបទជាច្រើនបានលើកបង្ហាញពីលទ្ធផលល្អ និងសក្តានុពលនៃ CBET ប៉ុន្តែព័ត៌មានដែលអាចរកបានភាគច្រើន

### មាតិកា

តើអេកូទេសចរណ៍អាចលើកកម្ពស់ជីវភាពនៅមូលដ្ឋានឬទេ? ករណីសិក្សាពីសហគមន៍អេកូទេសចរណ៍ នៅភាគនិរតីប្រទេសកម្ពុជា..... ១

ការជំរុញឲ្យការដាំស្រូវតាមកិច្ចសន្យាមានដំណើរការល្អសម្រាប់កសិករតូចតាច និងកសិអាជីវកម្ម..... ៨

តាមដានសេដ្ឋកិច្ច — ស្ថានភាពក្រៅប្រទេស..... ១២

— ស្ថានភាពក្នុងប្រទេស..... ១៥

ព័ត៌មានថ្មីៗពីវិទ្យាស្ថាន CDRI ..... ១៩

ការគោរពលើកសរសើរដល់បណ្ឌិត Pem ..... ២៤

<sup>១</sup> អត្ថបទនេះរៀបរៀងដោយ លន់ ពេជ្រភាព អ្នកស្រាវជ្រាវក្នុងកម្មវិធីបរិស្ថាន និងធនធានធម្មជាតិ។ អត្ថបទនេះផ្អែកលើលទ្ធផលបានពីការសិក្សាជាក់ស្តែងអនុវត្តដោយ Lonn *et al.* (2012)។

គឺជាការកត់សំគាល់របស់បុគ្គល ដោយពុំមានទិន្នន័យបែបបរិមាណ និងការវិភាគផ្នែកលើភស្តុតាងគ្រប់គ្រាន់នោះទេ (Kiss 2004:232)។ ការត្រួតពិនិត្យជាលក្ខណៈប្រព័ន្ធនាពេលថ្មីៗលើសហគមន៍ព្រៃឈើ ដែលជាទម្រង់មួយនៃ CBNRM ក៏បង្ហាញនូវ កង្វះខាតទិន្នន័យបែបបរិមាណ ជាពិសេសអំពីសុខុមាលភាពប្រជាជននៅមូលដ្ឋាន (Bowler et al. 2011)។ សរុបមក មានការសិក្សាតិចតួចណាស់ដែលបានប្រើរបៀបវាយតម្លៃលើផលប៉ះពាល់ និងប្រើវិធីសាស្ត្របែបបរិមាណ និងបែបគុណភាពដ៏សមស្រប ហើយផ្តល់ការវាស់វែងគួរឲ្យជឿជាក់អំពីប្រសិទ្ធភាពនៃ CBET (Persha et al. 2011)។ ដើម្បីជួយបំពេញកង្វះខាតចំណេះដឹងដូចលើកខាងលើ អត្ថបទនេះមានបង្ហាញពីលទ្ធផលសំខាន់ៗ បានពីការស្រាវជ្រាវផ្នែកលើបទពិសោធន៍ជាក់ស្តែង អនុវត្តឡើងនៅឃុំចំបក់ ខេត្តកំពង់ស្ពឺ ដើម្បីកំណត់ពីប្រសិទ្ធភាពនៃ CBET ក្នុងការអភិរក្សព្រៃឈើ និងលើកកម្ពស់ជីវភាពក្នុងមូលដ្ឋាន (Lonn et al. 2012)។

**វត្តមាន**

ករណីសិក្សានេះមានគោលដៅជារួម វាយតម្លៃពីផលប៉ះពាល់នៃ CBET ទៅលើជីវភាពនៅមូលដ្ឋានក្នុងឃុំចំបក់។ ករណីសិក្សានេះព្យាយាមឆ្លើយនឹងសំណួរស្រាវជ្រាវដ៏សំខាន់ៗ តើ CBET បានជួយលើកកម្ពស់ជីវភាពនៅមូលដ្ឋានដែរឬទេ? ពិសេសទៅទៀត ការសិក្សានេះសំដៅប្រៀបធៀបប្រភពចំណូលចម្បងៗ រវាងគ្រួសារជាសមាជិក CBET និង គ្រួសារមិនមែនសមាជិក CBET នៅចន្លោះឆ្នាំ ២០០២ និង ២០១០ នៅមុនពេល និងក្រោយពេលបង្កើត CBET ។

**វិធីសាស្ត្រស្រាវជ្រាវ**

ការសិក្សានេះ ប្រើប្រាស់កម្រងសំណួរដែលបានរៀបចំឡើងយ៉ាងម៉ត់ចត់ ដើម្បីប្រមូលព័ត៌មានស្តីពី ការផ្លាស់ប្តូរក្នុងស្ថានភាពសេដ្ឋកិច្ចសង្គមកិច្ចរបស់គ្រួសារ ពីឆ្នាំ២០០២ ដល់ ២០១០។ ក្របខ័ណ្ឌសំណាក រួមមាន ១៧៤ គ្រួសារ ឬប្រហែល ២៣% នៃប្រជាជនសរុបក្នុងឃុំ ហើយក្នុងនោះមាន ៧៧គ្រួសារជាសមាជិក CBET និង ៩៧គ្រួសារមិនមែនជាសមាជិក CBET ដែលគេបានជ្រើសរើសដើម្បីធ្វើសម្ភាសន៍នៅខែសីហា ២០១១។

កម្រងសំណួរសម្រាប់បំពេញ ត្រូវបានពិនិត្យផ្ទៀងផ្ទាត់ដើម្បីធានាថា ព័ត៌មានបានពីអង្កេត មានលក្ខណៈស៊ីគ្នា ពេញលេញ និងត្រឹមត្រូវ រួមទាំងការលើកឡើងពីហេតុផលនៃការផ្លាស់ប្តូរក្នុងកម្រិតជីវភាព និងពេលវេលាដែលការផ្លាស់ប្តូរទាំងនោះបានកើតឡើង។ ព័ត៌មានបានពីអង្កេតគ្រួសារ គេយកមកចងក្រងនិងប្រើប្រាស់ ដើម្បីវាយតម្លៃពីភាពខុសគ្នានៅក្នុងប្រាក់ចំណូលនិងលក្ខណៈសំគាល់ផ្សេងទៀត រវាងគ្រួសារជាសមាជិក CBET និងគ្រួសារមិនមែនសមាជិក CBET។ ព័ត៌មានទទួលបានពីការពិភាក្សាតាមក្រុមស្នូល និងសម្ភាសន៍អ្នកផ្តល់ព័ត៌មានគន្លឹះ បានយកមកផ្ទៀងផ្ទាត់ និងបំពេញបន្ថែមលើទិន្នន័យអង្កេតគ្រួសារ។

ដើម្បីវាយតម្លៃពីការផ្លាស់ប្តូរក្នុងជីវភាពរស់នៅ ការសិក្សានេះបានបែងចែកគ្រួសារជាបីក្រុមគឺ៖ "ក្រុមប្រសើរឡើងបន្តិច", "ក្រុមគ្មានផ្លាស់ប្តូរ" និង "ក្រុមខ្សត់ខ្សោយ"។ គ្រួសារក្នុងក្រុមទី១ រាយការណ៍ពីការប្រសើរឡើងខ្លះក្នុងកម្រិតជីវភាព ដូចជាប្រាក់ចំណូលកើនឡើង (>១ដុល្លារ/ថ្ងៃ/នាក់) ផ្ទះសំបែងប្រសើរឡើង ចំណាយលើអាហារកើនឡើង និងសន្តិសុខស្បៀងប្រសើរឡើង ជាដើម។ គ្រួសារក្នុង "ក្រុមគ្មានផ្លាស់ប្តូរ" បានជួបការលំបាក ឬខុបសគ្គមួយចំនួនតូច។ គ្រួសារក្នុង "ក្រុមខ្សត់ខ្សោយ" មានជីវភាពរស់នៅយ៉ាប់យឺន ដូចជា ប្រាក់ចំណូលទាប (<១ដុល្លារ/ថ្ងៃ/នាក់) គ្មានគោក្របី គ្មានទ្រព្យសម្បត្តិ និងផ្ទះសំបែងយ៉ាប់យឺន ហើយអ្នកខ្លះត្រូវពឹងពាក់លើជំនួយពីមូលនិធិអភិវឌ្ឍន៍សហគមន៍ ដើម្បីដោះទំល។

ដើម្បីវាស់វែងពីសក្តានុពលនៃអេកូទេសចរណ៍ ក្នុងការបង្កើតចំណូលមានសមធម៌ និងចីរភាព សម្រាប់សហគមន៍មូលដ្ឋាននោះ ការសិក្សានេះបានគណនា មេគុណ Gini ដែលជារង្វាស់វិសមភាពចំណូលស្តង់ដារមួយ ដោយកំណត់តម្លៃចាប់ពី ០ (សមភាពពេញលេញ) ដល់ ១ (វិសមភាពពេញលេញ) ទៅលើប្រាក់ចំណូលដែលគ្រួសារបានពីកសិកម្ម សកម្មភាពមិនមែនកសិកម្ម ព្រៃឈើ និងអេកូទេសចរណ៍។

**តំបន់សិក្សា**

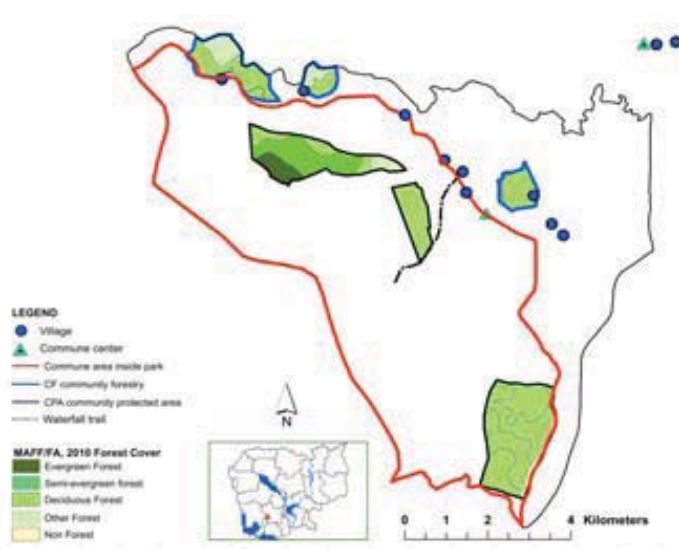
ឃុំចំបក់ ស្ថិតក្នុងស្រុកភ្នំស្រួច ខេត្តកំពង់ស្ពឺ ត្រូវបានជ្រើសរើសសម្រាប់ករណីសិក្សានេះ ដោយសារ (១) ជាតំបន់ CBET មានជោគជ័យបំផុត, (២) ស្ថិតនៅជិតតំបន់ការពារធម្មជាតិ (ឧទ្យានជាតិគិរីវ័រ) និង (៣) មានទម្រង់ផ្សេងៗនៃ CBNRM និង CBET កំពុងដំណើរការ។ កន្លែងទាក់ទាញភ្ញៀវទេសចរខ្លាំងជាងគេគឺ ទឹកធ្លាក់ដ៏គួរឲ្យគយគន់កម្ពស់ជាង ៤០ម៉ែត្រ ស្ថិតនៅក្នុងព្រៃចាស់យូរមកហើយមួយកន្លែង។ សកម្មភាពទេសចរណ៍ពេញនិយមដទៃទៀត រួមមាន ការធ្វើដំណើរក្នុងព្រៃ ការដឹកកម្សាន្ត ការលបមើលសត្វស្លាប និងការទស្សនាឈ្នាំងសត្វប្រចៀវ។

ឃុំចំបក់ ចែកជា ៤ភូមិ មានប្រជាជនសរុប ៣៦៧០នាក់ ឬ ៧៦១គ្រួសារដែលមានសមាជិកជាមធ្យម ៤,៦នាក់ នៅក្នុងឆ្នាំ២០១០<sup>២</sup>។ ឃុំមានផ្ទៃដីសរុប ៨២៥៧ហិកតា ហើយប្រហែលពាក់កណ្តាលស្ថិតក្នុងឧទ្យានជាតិគិរីវ័រ (រូបភាព ១)។ ក្នុងឃុំមាន CBNRM ៣ប្រភេទ កំពុងដំណើរការ គឺ៖ ១) សហគមន៍ព្រៃឈើ (CF) បង្កើតឡើងដោយរដ្ឋបាលព្រៃឈើក្នុងឆ្នាំ២០០៥ ដែលមានផ្ទៃដី ២៨៦ហិកតា នៅជាប់ព្រំដែនឧទ្យានជាតិគិរីវ័រ ២) សហគមន៍តំបន់ការពារធម្មជាតិ (CPA) កំណត់ឡើងដោយក្រសួងបរិស្ថាន ក្នុងឆ្នាំ២០០២ លើផ្ទៃដី ៧៥៨ហិកតា ស្ថិតក្នុងឧទ្យានជាតិគិរីវ័រ និង ៣) តំបន់ CBET កំណត់ឡើងដោយក្រសួងបរិស្ថាន នៅឆ្នាំ២០០៣ មានផ្ទៃដី ១៦១ហិកតា ស្ថិតក្នុងឧទ្យានជាតិគិរីវ័រ (FAO 2012)។ នៅពេលកំពុងធ្វើការសិក្សានេះ មានការបោះបង្គោល និងសញ្ញាមួយចំនួនតូចសម្រាប់សំគាល់ CF និង CPAs ប៉ុន្តែតំបន់ CBET នៅខ្លះសញ្ញាកំណត់ព្រំដែនច្បាស់លាស់ ដោយសារព្រំប្រទល់ដែលបានស្នើឡើងនោះ កំពុងរង់ចាំសេចក្តីសម្រេចជាផ្លូវការពីក្រសួងបរិស្ថាន។

<sup>២</sup> សម្ភាសន៍ជាមួយក្រុមប្រឹក្សាឃុំ ក្នុងខែសីហា ២០១១



រូបភាព ១៖ ឃុំចំបក់ និងតំបន់ត្រួតគ្នាជាមួយឧទ្យានជាតិគិរីវ័រ និងទីតាំងតំបន់ CBNRM និង CBET



សំគាល់៖ ៩ ភូមិដែលបានដៅនៅលើផែនទីឃុំ ត្រូវបានរួមបញ្ចូលគ្នាបង្កើតជា ៤ ភូមិ គឺ៖ ចំបក់ដង្កំ, បេង, ក្រាំងចេក និង ថ្មី។  
ប្រភព៖ អង្គការដល់កន្លែង ខែសីហា ២០១១, តំបន់ CF - រដ្ឋបាលព្រៃឈើ (២០១០), តំបន់CPA - ម្លប់បែតង (២០១១)

ការបង្កើត CBET គឺសម្រាប់គ្រប់គ្រងសកម្មភាពអេកូទេសចរណ៍នៅក្នុងឃុំ ដើម្បីផ្តល់នូវប្រភពចំណូលមួយទៀតដល់បណ្តាសហគមន៍ពឹងផ្អែកលើព្រៃឈើ កសាងសមត្ថភាពគ្រប់គ្រងព្រៃឈើនៅមូលដ្ឋាន និងលើកកម្ពស់ចំណាប់អារម្មណ៍ក្នុងមូលដ្ឋានអំពីសារៈសំខាន់នៃការគ្រប់គ្រងធនធានធម្មជាតិប្រកបដោយចីរភាព ដើម្បីទាញយកអត្ថប្រយោជន៍បានយូរអង្វែង។ សកម្មភាពទាំងនេះទទួលបានការទ្រទ្រង់ជាបឋមពី ម្លប់បែតង (អង្គការមិនមែនរដ្ឋាភិបាលក្នុងស្រុកផ្នែកបរិស្ថាន) ដែលរួមសហការជាមួយ Lutheran World Federation Cambodia (LWF) ព្រមទាំងជំនួយពីក្រសួងបរិស្ថាន, រដ្ឋបាលព្រៃឈើ និងអាជ្ញាធរមូលដ្ឋាន។ ជំនួយពីខាងក្រៅបានចប់អស់នៅឆ្នាំ២០១០ នៅពេលដែល បណ្តាសហគមន៍គ្រប់គ្រងធនធានធម្មជាតិក្នុងឃុំចំបក់ បានដំណើរការដោយឯករាជ្យ ក្រោមការដឹកនាំនៃគណៈកម្មាធិការគ្រប់គ្រង ជ្រើសតាំងឡើងតាមការបោះឆ្នោតដោយមានការណែនាំជួយយោបល់ពី ម្លប់បែតង និងក្រសួងពាក់ព័ន្ធនានា។

គណៈកម្មាធិការសហគមន៍ទេសចរណ៍ចំបក់ ស្រដៀងគ្នានឹងគណៈកម្មាធិការ CF និង CPA ដែរ ត្រូវបានជ្រើសតាំងឡើងតាមការបោះឆ្នោតរៀងរាល់ ៥ឆ្នាំ ម្តងៗ មេភូមិ មេឃុំ និងអាជ្ញាធរមូលដ្ឋាន ពុំមានសិទ្ធិ បម្រើការក្នុងគណៈកម្មាធិការសហគមន៍ទេសចរណ៍ឡើយ។ គណៈកម្មាធិការនេះ មានសមាជិកសរុប ១៥នាក់ (ប្រធាន អនុប្រធាន ហិរញ្ញិក និងតំណាងមកពីភូមិមួយៗ) ក្នុងនោះមាន ៩នាក់ជានារី<sup>៦</sup>។ គណៈកម្មាធិការសហគមន៍ទេសចរណ៍ មានភារកិច្ចត្រួតពិនិត្យលើសកម្មភាពអេកូទេសចរណ៍ មើលថែទាំតំបន់អេកូទេសចរណ៍ មើលគ្រប់គ្រងលើមូលនិធិសហគមន៍ទេសចរណ៍ និងបែងចែក

អត្ថប្រយោជន៍រវាង សមាជិកសហគមន៍ឲ្យមានយុត្តិធម៌។ សហគមន៍ទាំងបីនេះ មានបទបញ្ញត្តិ និងបទបញ្ជាផ្ទៃក្នុងរបស់ខ្លួនផ្ទាល់ ហើយធ្វើការរួមគ្នាដើម្បីការពារធនធានធម្មជាតិក្នុងមូលដ្ឋាន និងដើម្បីការរីកចម្រើនរបស់ប្រជាជនមូលដ្ឋាន។ គួយដឹងគណៈកម្មាធិការសហគមន៍ទេសចរណ៍ តែងផ្តល់ជំនួយហិរញ្ញវត្ថុឬសម្ភារៈ ទៅឲ្យគណៈកម្មាធិការ CF និង CPA សម្រាប់បំពេញសកម្មភាពគ្រប់គ្រងផ្សេងៗ។ មានគេលើកពីភស្តុតាងជាក់ស្តែងមួយចំនួនបង្ហាញថា បទល្មើសព្រៃឈើបានថយចុះចាប់ពីឆ្នាំ២០០៣ ដោយសារមានការយាមល្អៗជាប្រចាំនៅតំបន់ CF និង CPAs ដោយក្រុមល្អៗដែលទទួលបានប្រាក់កម្រៃផ្ទាល់ពីមូលនិធិ CBT។

**លទ្ធផលសិក្សា**

អេកូទេសចរណ៍ បានពាំនាំប្រាក់កាស ចូលទៅក្នុងសេដ្ឋកិច្ចមូលដ្ឋាន តាមការបង្កើតប្រភពចំណូល និងឱកាសថ្មីៗរួមមាន៖

- ថ្លៃចូលទស្សនា - រួមចំណែក ៧០% នៃចំណូលសរុបបានពីអេកូទេសចរណ៍ (Men 2006)
- ថ្លៃចំណត - រួមចំណែកប្រហែល ១៤% នៃចំណូលសរុបពីអេកូទេសចរណ៍ (Men 2006)
- ថ្លៃជួលរទេះគោ - រួមចំណែកប្រហែល ១០% នៃចំណូលសរុបពីអេកូទេសចរណ៍ (Men 2006)
- ថ្លៃជួលកង់
- ការលក់វត្ថុអនុស្សាវរីយ៍ធ្វើពីឫស្សី ឈើ ឬ ផ្តៅ
- ការដាំបន្លែ និងសិប្បកម្មគ្រួសារ
- មគ្គុទេសក៍ទេសចរណ៍
- ការសម្តែងសិល្បៈដោយសិស្សសាលាបឋមសិក្សា
- ភោជនីយដ្ឋានមួយកន្លែងដំណើរការដោយស្ត្រីសុទ្ធ - ផ្តល់នូវការងារផ្លាស់វេនគ្នាដូចជា មេចុងភៅ អ្នករត់តុ និងជំនួយការចុងភៅ ដល់ស្ត្រី ជាង ៣០០នាក់។ ចំណូលបានដល់ម្នាក់ៗមានតិចណាស់ ព្រោះពួកគេអាចធ្វើការនៅទីនោះ

<sup>៦</sup> សម្ភាសន៍ជាមួយប្រធានគណៈកម្មាធិការសហគមន៍ទេសចរណ៍ចំបក់ កាលពីថ្ងៃទី២៤ តុលា ២០១៣។  
<sup>៤</sup> សម្ភាសន៍ជាមួយមេភូមិពេជ្រអន្លង់ (ភូមិមួយក្នុងចំណោមភូមិទាំងប្រាំបួនពីមុន) ក្នុងឃុំចំបក់ កាលពីខែសីហា ២០១១។

- ក្នុងអំឡុងពេលខ្លី និងតែម្តងប៉ុណ្ណោះក្នុងមួយឆ្នាំ
- ការបង្កើត ២១ក្រុមសន្សំប្រាក់មិនផ្លូវការរបស់ស្ត្រី
- អ្នកល្បាតព្រៃ
- ការស្នាក់នៅតាមផ្ទះប្រជាជន - ជាចំណូលអេកូទេសចរណ៍ចម្បងសម្រាប់គ្រួសារនីមួយៗ។ ថ្លៃស្នាក់នៅ ៣ដុល្លារ/យប់ ត្រូវបែងចែកឲ្យ មូលនិធិ CBT (០,២៥ដុល្លារ), មគ្គុទេសក៍ក្នុងមូលដ្ឋាន (០,២៥ដុល្លារ) និងម្ចាស់ផ្ទះ (២,៥ដុល្លារ)។

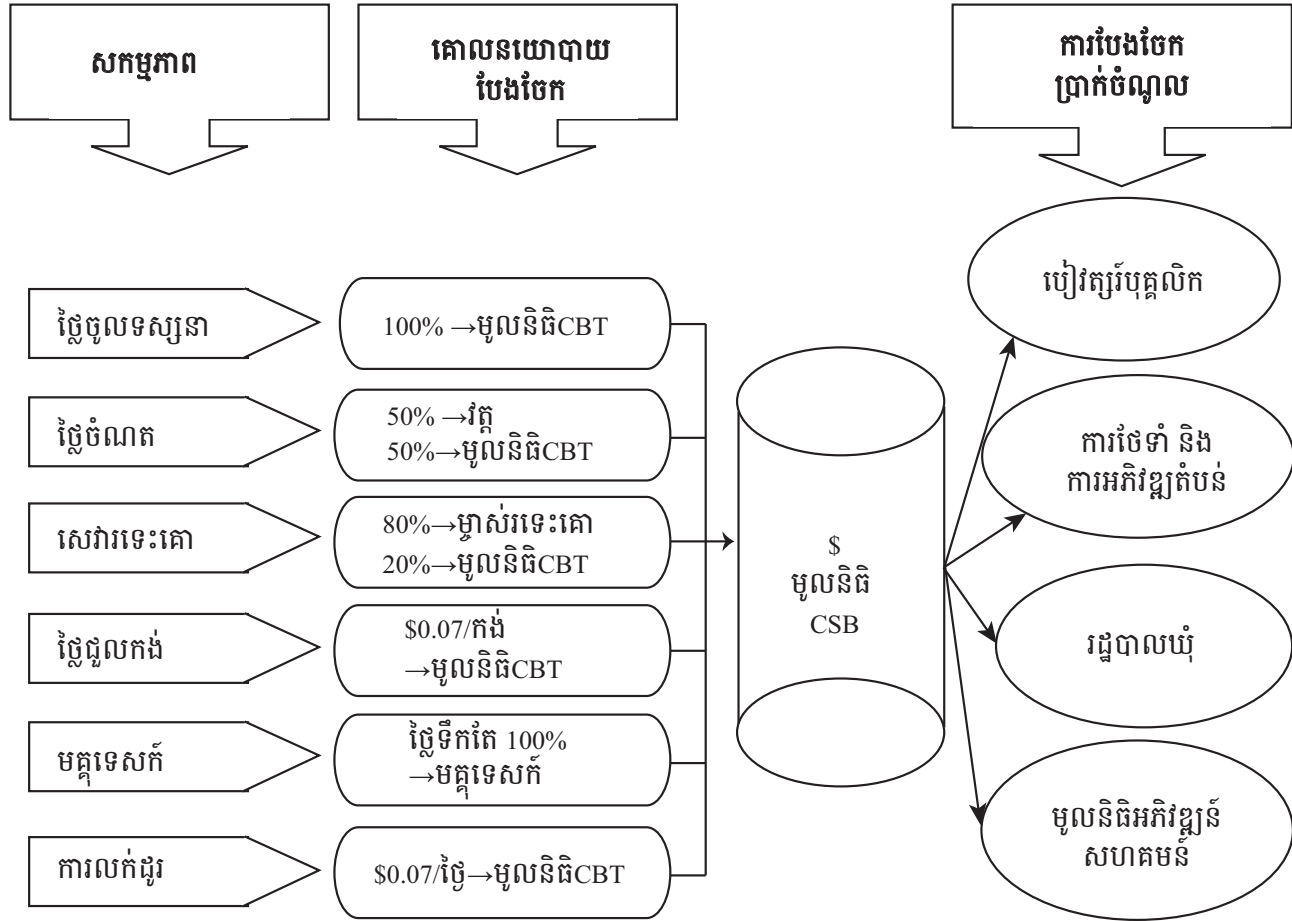
ទិដ្ឋភាពសំខាន់បំផុតមួយនៃ CBET គឺសមាជិកសហគមន៍ត្រូវចូលវិភាគទាន តាមភាគរយថេរមួយនៃចំណូលផ្នែកទេសចរណ៍របស់ខ្លួន ឬក៏ចូលរួមតាមតួលេខជាក់លាក់មួយដល់មូលនិធិ CBT តាមការកំណត់របស់គណៈកម្មាធិការ CBT។ រូបភាព ២ បង្ហាញថា មូលនិធិ CBT មិនបានទទួលវិភាគទានពីគ្រប់សកម្មភាពទាក់ទងនឹងអេកូទេសចរណ៍នោះទេ ដូចជាមិនទាន់បានពី ការសម្តែងសិល្បៈ ឬភោជនីយដ្ឋានដំណើរការដោយស្ត្រី ជាដើម។ ដូច្នេះត្រូវធ្វើកំណែទម្រង់គោលនយោបាយ ដើម្បីកំណត់ឲ្យមូលនិធិអភិវឌ្ឍន៍សហគមន៍ទទួលបានចំណែកណាមួយ ពីគ្រប់ចំណូលផ្នែកទេសចរណ៍។

ប្រហែល ៩៩% នៃគ្រួសារឆ្លើយសម្ភាសន៍ មានការពេញចិត្តចំពោះ CBET និង ទេសចរ ១១.២០០នាក់ ដែលមកទស្សនានៅ

ឆ្នាំ២០១១ ក្នុងនេះមាន ៨០% ជាទេសចរកម្ពុជា (Lonn *et al.* 2012)។ គួរកត់សំគាល់ជាសំខាន់ថា ប្រជាជននៅក្នុងឃុំមិនមែនចាប់អារម្មណ៍ទាំងអស់គ្នាចូលរួមក្នុងសកម្មភាព CBET ឬក៏អាចចូលរួមដោយស្មើភាពគ្នានោះទេ។ តួយ៉ាង ការទទួលទេសចរស្នាក់នៅតាមផ្ទះ ជាគោលការណ៍ត្រូវធ្វើឡើងដោយផ្លាស់វេនគ្នាក្នុងចំណោមគ្រួសារនៅក្នុងឃុំ ប៉ុន្តែជាក់ស្តែងមានប្រហែលតែ ១០គ្រួសារប៉ុណ្ណោះ ដែលមានផ្ទះសំបុត្រសម ពោលគឺមានអនាម័យស្អាតបាត មានសន្តិសុខ រឹងមាំ និងធំលម្អសម្រាប់ទទួលទេសចរឲ្យស្នាក់នៅប្រកបដោយសុខភាព។ ក្នុងឆ្នាំ២០១១ នៅក្នុងឃុំចំបក់ មានផ្ទះសម្រាប់ទទួលភ្ញៀវឲ្យស្នាក់នៅចំនួន ៣៥ផ្ទះ ដែលក្នុងនោះ ភូមិថ្មី មាន ១៣ផ្ទះ, ភូមិចំបក់ដង្កំ មាន ៧ផ្ទះ, ភូមិបេង មាន ៩ផ្ទះ និងភូមិក្រាំងចេក មាន ៦ផ្ទះ។

នៅពេលសាកសួរអំពីជីវភាពរស់នៅ ៧២% នៃគ្រួសារឆ្លើយសម្ភាសន៍ បានសម្តែងការពេញចិត្តនឹងកម្រិតជីវភាពរបស់ខ្លួន។ លទ្ធផលសិក្សាបង្ហាញថា កំណើនភាពមានការងារធ្វើសម្រាប់មនុស្សពេញវ័យ (បុរស និងនារី) ជាកត្តាចម្បងជួយលើកកម្ពស់ជីវភាពនៅមូលដ្ឋាន ហើយ CBET បានរួមចំណែកដោយផ្ទាល់ និងដោយប្រយោល ក្នុងការបង្កើតឱកាសរកចំណូលសម្រាប់ប្រជាជនមូលដ្ឋាន។ ក្រៅពីការរកចំណូលពីសកម្មភាពទាក់ទងនឹងអេកូទេសចរណ៍ (មគ្គុទេសក៍ភោជនីយដ្ឋាន សិប្បកម្ម ការជិះរទេះគោ ទេសចរស្នាក់នៅ

រូបភាព ២៖ គោលនយោបាយចំណូល និងចំណាយ នៃគណៈកម្មាធិការ CBT



ប្រភព៖ បានពី Men (2006)

តាមផ្ទះ ថ្លៃចូលទស្សនា និង ថ្លៃចំណត) ប្រជាជនមូលដ្ឋាន ក៏រកបានចំណូលពី ការប្រមូលនិងលក់អន្តរាគមន៍ព្រៃឈើ, ថ្លៃឈ្នួលពលកម្ម, និងសហគ្រាសខ្នាតតូច ឬអាជីវកម្មផ្ទាល់ខ្លួន ដូចជា ការជួសជុលម៉ូតូ និងសម្ភារៈអេឡិចត្រូនិក ការលក់គ្រឿង ទេស និងការធ្វើនំ។ ការលូតលាស់វិជ្ជមានមួយទៀតគឺ ការបង្កើត ក្រុមជួយខ្លួនឯងមិនផ្លូវការ ជាពិសេស ក្រុមសន្សំប្រាក់របស់នារី ក្នុងភូមិ។

នៅរវាងឆ្នាំ២០០២ និង ២០១០ អេកូទេសចរណ៍នៅឃុំចំបក់ បានបង្កើតចំណូលប្រចាំឆ្នាំជាមធ្យម ១០.០០០ដុល្លារ (Lonn *et al.* 2012)។ ទិន្នន័យបានពីអ្នកឆ្លើយសម្ភាសន៍ដែលរកនឹកឃើញ ពីប្រាក់ចំណូលកាលពីឆ្នាំមុនរបស់ពួកគាត់ បានបង្ហាញថា ក្នុង ឆ្នាំ២០១១ ប្រាក់ចំណូលមធ្យម (មេដ្យាន) ប្រចាំខែ គឺ ៧៤,១ ដុល្លារសម្រាប់គ្រួសារជាសមាជិក CBET (៧៧គ្រួសារ) និង ៦៤,៣ដុល្លារសម្រាប់គ្រួសារមិនមែនសមាជិក CBET (៩៦ គ្រួសារ)។ គំណិតគ្នាប៉ុណ្ណោះមិនធំគួរឲ្យកត់សំគាល់ខាងស្ថិតិទេ (with Wilcoxon signed-ranked test ( $p=0.3675$  at  $>5$ )) (តារាង១)។ តួលេខនេះបង្ហាញថា គ្រួសារជាសមាជិក CBET និងគ្រួសារមិនមែនសមាជិក CBET ទទួលបានប្រាក់ចំណូល ប្រហាក់ប្រហែលគ្នា។

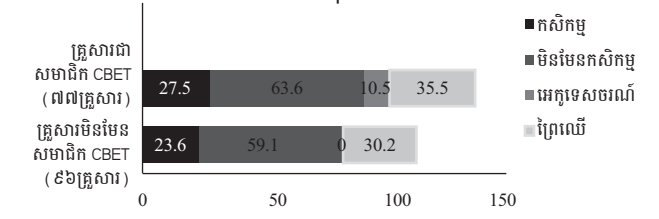
តារាង ១៖ ចំណូលប្រចាំខែរបស់គ្រួសារ (ដុល្លារ) នៅឆ្នាំ២០១១

	ចំនួន គ្រួសារ*	មេដ្យាន	គំណត់ ស្តង់ដារ	Wilcoxon test (p-value)
គ្រួសារជាសមាជិក CBET	77	74.1	112.3	0.3675
គ្រួសារមិនមែនសមាជិក CBET	96	64.3	65.6	

\* ក្នុងចំណោមគ្រួសារសំណាកទាំងអស់ មានតែ ១ គ្រួសារមិនមែនសមាជិក CBET ប៉ុណ្ណោះ ដែលមិនព្រមឆ្លើយនឹងសំណួរអំពីប្រាក់ចំណូលរបស់ខ្លួន។

ការប្រៀបធៀបនូវរបាយប្រភពចំណូលចម្បងៗ តាមគ្រួសារ បង្ហាញថា ចំណូលអេកូទេសចរណ៍ មានកម្រិតវិសមភាពខ្ពស់ជាង ប្រភពចំណូលផ្សេងទៀត ដោយមានមេគុណ Gini ០,៧៣ (តារាង ២)។ គ្រួសារក្នុងក្រុមបញ្ជាក់ចំណូលខ្ពស់បំផុត (បញ្ជាក់ទី១) អាចក្តោបក្តាប់យកអស់ ៨០% នៃចំណូលពីអេកូទេសចរណ៍ ព្រោះពួកគេមានផ្ទះមានគុណភាពល្អសមរម្យ សម្រាប់ឲ្យទេសចរ ស្នាក់នៅ និងមានទ្រព្យសកម្មផ្សេងទៀត ដូចជា រទេះគោជាដើម រីឯគ្រួសារក្នុងក្រុមបញ្ជាក់ចំណូលទាបបំផុត (បញ្ជាក់ទី៥) មិន មាន ឬមានទ្រព្យសកម្មតិចតួច និងទទួលបានតែ ១% នៃចំណូល ពីអេកូទេសចរណ៍ប៉ុណ្ណោះ។ អេកូទេសចរណ៍រួមចំណែកតិចបំផុត (៧,៧% ឬ ១០,៥ដុល្លារ) ក្នុងចំណូលប្រចាំខែជាមធ្យមរបស់ គ្រួសារជាសមាជិក CBET (រូបភាព ៣)។

រូបភាព ៣៖ ចំណូលប្រចាំខែជាមធ្យម បែងចែកតាមប្រភព ចំណូល (ដុល្លារ) ក្នុងឆ្នាំ២០១១



តារាង ២៖ បំណែងចែកប្រាក់ចំណូលគ្រួសារ នៅឃុំចំបក់ ពីខែសីហា ២០១០ ដល់ សីហា ២០១១ (ភាគរយ)

ប្រភពចំណូល	បញ្ជាក់ទី១ (lowest 20%)	បញ្ជាក់ទី៥ (highest 20%)	មេគុណ Gini
កសិកម្ម (n = ១៦៣គ្រួសារ)	4.4	49.0	0.4
អេកូទេសចរណ៍ (n = ៦៨គ្រួសារ)	1.0	80.6	0.7
ព្រៃឈើ (n = ៩១គ្រួសារ)	1.5	62.9	0.6
មិនមែនកសិកម្ម (n = ១៣០គ្រួសារ)	1.7	54.2	0.5
សរុប (n = ១៧៣គ្រួសារ)	4.0	48.7	0.4

អ្នកឆ្លើយសម្ភាសន៍ភាគច្រើនប្រាប់ថា ស្ថានភាពរស់នៅរបស់ ខ្លួនក្នុងឆ្នាំ២០១១ បាន "ប្រសើរឡើងបន្តិច" បើធៀបនឹងឆ្នាំ ២០០២។ ជាទូទៅ គេមានឱកាសការងារច្រើនជាងមុន (រូបភាព ៣) ក្នុងនេះអេកូទេសចរណ៍មិនមែនជាប្រភពចំណូលចម្បងរបស់ ពួកគេទេ តែជាប្រភពចំណូលបន្ថែមមួយ។ ចំណុចនេះបង្ហាញថា ការងារជាសមាសធាតុដ៏សំខាន់ក្នុងជីវិតប្រចាំថ្ងៃរបស់ពួកគេ ឬ ក្នុងការលើកកម្ពស់កម្រិតជីវភាព ហើយ ភាគច្រើនរាយការណ៍ថា ខ្លួនបានបង្កើតអាជីវកម្មតូចៗ ដូចជា ជួសជុលម៉ូតូ ធ្វើនំ/សំបុក/ គុយទាវ ឬលក់គ្រឿងទេស។ អ្នកខ្លះទៀតទៅធ្វើការឲ្យក្រុមហ៊ុន ចំការរ៉ែសាក់ក្នុងតំបន់នោះ។ ចំណូលជាសាច់ប្រាក់បានពីការ ប្រមូល និងលក់ប្រសិទ្ធិ ផ្តៅ និងផ្សិត គឺសម្រាប់ជួយដោះស្រាយ ការចាយវាយប្រចាំថ្ងៃ។ ជនរ័យក្មេងមួយចំនួនបានទៅធ្វើការជា កម្មកររោងចក្រកាត់ដេរ ឬកម្មករសំណង់នៅទីក្រុង។ អ្នកផ្តល់ ព័ត៌មានគន្លឹះម្នាក់ប្រាប់ថា បើសិនគ្មានប្រភពចំណូល និងការងារ ទាំងនេះទេ (ក្នុងមូលដ្ឋាន និងនៅខាងក្រៅ) កិច្ចប្រឹងប្រែង បញ្ឈប់ការប្រមូលផលលើសកម្រិតពីធនធានព្រៃឈើ នៅឃុំចំបក់ នឹងមិនអាចសម្រេចទៅបានឡើយ។

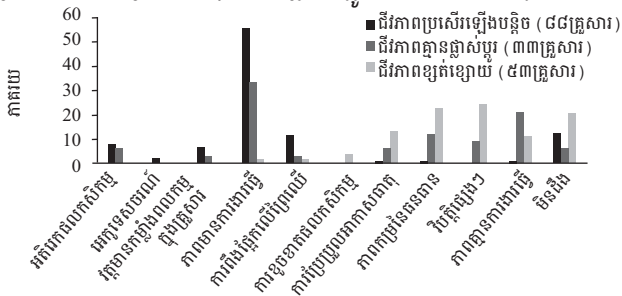
ទាក់ទងនឹងលទ្ធភាពទទួលបានការងារធ្វើ គ្រួសារក្នុងក្រុម "ប្រសើរឡើងបន្តិច" អាចពឹងផ្អែកលើការងារច្រើនប្រភេទ និង មានឱកាសច្រើនជាង ក្នុងការទាញយកអត្ថប្រយោជន៍ពីអេកូ ទេសចរណ៍ ព្រោះមានផ្ទះធំអាចទទួលបានទេសចរមកស្នាក់នៅ បានច្រើននាក់ជាង គ្រួសារមានផ្ទះតូចៗក្នុងក្រុម "ខ្សត់ខ្សោយ"។ សន្តិសុខ ជាកត្តាមួយទៀតដែលជះឥទ្ធិពលដល់ជោគជ័យក្នុង

៤ សម្ភាសន៍ជាមួយសមាជិកសហគមន៍មួយរូប នៅខែសីហា ២០១១។



ការផ្តល់កន្លែងស្នាក់នៅឲ្យទេសចរ។ គ្រួសារមានជីវភាពធូរធារ ភាគច្រើន មានផ្ទះស្ថិតកណ្តាលឃុំ កែវរមជ្ជមណ្ឌល CBET ដែលមានសន្តិសុខល្អជាងសម្រាប់ឲ្យទេសចរស្នាក់នៅ បើធៀប ទៅនឹងភូមិនៅឆ្ងាយៗ។ ទោះបីមានគោលការណ៍កំណត់ឲ្យ គ្រួសារនានាផ្លាស់វេនគ្នាទទួលទេសចរឲ្យស្នាក់នៅ ដើម្បីបែង ចែកប្រាក់ចំណូលពីការស្នាក់នៅនោះឲ្យបានស្មើភាពគ្នាក្តី ក៏ផល ចំណេញនោះបានជារឿយៗជាងទៅដល់ គ្រួសារមានជីវភាព ធូរធារ។

រូបភាព ៤៖ មូលហេតុនៃការផ្លាស់ប្តូរជីវភាព ចាប់ពីឆ្នាំ២០០២



ប្រភព៖ សម្ភាសន៍តាមគ្រួសារ នៅឃុំចំបក់ ខេត្តកំពង់ស្ពឺ ក្នុងខែសីហា ២០១១

នៅពេលសាកសួរពីការផ្លាស់ប្តូរជីវភាពរស់នៅ ទាំងគ្រួសារ ជាសមាជិក និងមិនមែនសមាជិក CBET នៅក្នុងក្រុម "ជីវភាព ខ្សឹមខ្សោយ" និង "ជីវភាពគ្មានផ្លាស់ប្តូរ" ប្រាប់ថា កម្រិត ជីវភាពរបស់ពួកគាត់បានធ្លាក់ចុះ ដោយសារកង្វះការងារមាន ប្រាក់កម្រៃ និងការខូចខាតផលស្រូវក្នុងពេលមានគ្រោះរាំងស្ងួត ឆ្នាំ២០១១ (រូបភាព ៤)។ ប្រភពធនធានធម្មជាតិក៏ចោទបញ្ជា ដែរ។ សំពាចចំនួនប្រជាជន និងកំណើនតម្រូវការធនធាន ធម្មជាតិដែលកំពុងតែរេចរិលទៅ បានកាត់បន្ថយបរិមាណអនុ ផលព្រៃឈើដែលគ្រួសារនានាអាចប្រមូលយកបាន ធ្វើឲ្យពួក គាត់រកចំណូលបានទាបជាងមុន និងមានជម្រើសតិចជាងមុន ក្នុងការរកចិញ្ចឹមជីវិត។ ក្រៅពីភាពកម្រនៃធនធាននោះ កង្វះ កម្លាំងពលកម្មក្នុងគ្រួសារ និងការលំបាកក្នុងការដឹកជញ្ជូនអនុផល ព្រៃឈើ ដូចជា ឫស្សី និងថ្កោល ធ្វើឲ្យគ្រួសារមិនមែនសមាជិក CBET ភាគច្រើន អាចប្រមូលអនុផលព្រៃឈើបានត្រឹមតែមួយរស់ ប៉ុណ្ណោះ។ ម្យ៉ាងទៀត គ្រួសារនៅក្នុងក្រុមទាំងពីរនេះក៏បាន រាយការណ៍ពី ការឈឺថ្កាត់ និងមរណភាពនៃសមាជិកគ្រួសារ ផងដែរ។ ការថែទាំសមាជិកគ្រួសារមានជម្ងឺ ទាមទារនូវការ ចំណាយប្រាក់ និងកម្លាំងពលកម្មក្នុងគ្រួសារ ហើយការបាត់បង់ សមាជិកគ្រួសារ វាដាក់សម្ពាធជាខ្លាំងទៅលើគ្រួសារដែលកំពុង ខ្វះខាតនូវធនធានសម្រាប់ធ្វើជីវិតកម្ម ក្នុងនោះមានទាំងកម្លាំង ពលកម្មផង ក្នុងការរកចំណូលឲ្យបានគ្រប់គ្រាន់។

**ការពិភាក្សា និងសេចក្តីសន្និដ្ឋាន**

ភាពមានការងារធ្វើជាកត្តាចម្បងមួយ ក្នុងការប្រែប្រួលប្រសើរ ឡើងនៃជីវភាពក្នុងតំបន់។ ទោះជា CBET នៅចំបក់ បានទាក់ទាញ ភ្ញៀវទៅទស្សនាជាច្រើននាក់ ជួយបង្កើតការងារដោយផ្ទាល់ និង ដោយប្រយោល ក៏ដូចជាអត្ថប្រយោជន៍ផ្សេងៗសម្រាប់ប្រជាជន

ក្នុងមូលដ្ឋានក្តី ក៏ចំណូលបន្ថែមបានពីទេសចរណ៍នៅមានតិចតួច ហើយឱកាសថ្មីៗ អាចផ្តល់ត្រឹមតែប្រាក់ចំណូលបន្ថែមខ្លះៗ ប៉ុណ្ណោះ។ ការសិក្សាមិនបានរកឃើញចំណងទាក់ទងផ្នែកស្ថិតិ គួរឲ្យកត់សំគាល់ទេ រវាង CBET នឹងប្រាក់ចំណូលប្រសើរឡើង របស់គ្រួសារ។ ភាពខុសគ្នារវាង ចំណូលប្រចាំខែមធ្យម (មេដ្យាន) របស់គ្រួសារជាសមាជិក CBET និងគ្រួសារមិនមែនសមាជិក CBET អាចបកស្រាយបានតាមភាពខុសពីគ្នានៃ វត្តមានអនុផល ព្រៃឈើនៅតាមភូមិនីមួយៗ វត្តមាននិងលទ្ធភាពទទួលបាន ការងារ និងវិសមភាពក្នុងការបែងចែកចំណូលពីអេកូទេសចរណ៍ ធៀបទៅនឹង ប្រភពចំណូលផ្សេងទៀត។ ទោះយ៉ាងនេះក្តី គិត ជាមធ្យម អេកូទេសចរណ៍រួមចំណែក ៧,៧% ក្នុងចំណូលប្រចាំ ខែរបស់គ្រួសារជាសមាជិក CBET។ លទ្ធផលសិក្សាបញ្ជាក់ គាំទ្រដល់ ការស្រាវជ្រាវឃើញពីមុនថា ភាពទាក់ទាញផ្នែកអេកូ ទេសចរណ៍ និងសេវាកម្ម អាចផ្តល់នូវប្រភពចំណូលបន្ថែមដល់ ប្រជាជនក្នុងមូលដ្ឋាន (Men 2006; Reimer and Walter 2012; Walpole and Goodwin 2001; Wunder 2000) ។

គ្រួសារភាគច្រើនមានអារម្មណ៍ថា ជីវភាពរបស់ខ្លួនបាន ប្រសើរឡើង ចាប់ពីពេលបង្កើត CBET នៅក្នុងឃុំ ហើយគ្រួសារ ៩៩% មានការពេញចិត្តនឹង CBET។ ទោះយ៉ាងនេះក្តី លទ្ធផល សិក្សាបង្ហាញថា CBET នៅចំបក់ នៅមិនទាន់បានអភិវឌ្ឍគ្រប់ គ្រាន់ទេ ហើយមានការងារត្រូវធ្វើជាច្រើនទៀត ដើម្បីជំនះលើការ លំបាកនានាដែលសហគមន៍មូលដ្ឋានកំពុងជួបប្រទះ ជាពិសេស ភាពកម្រនៃធនធានធម្មជាតិ បណ្តាលមកពីការប្រមូលយកអនុ ផលព្រៃឈើដោយគ្មានផែនការ និងគ្មានការគិតគូរពីចីរភាពនៃ ធនធាន, សិទ្ធិកាន់កាប់និងប្រើប្រាស់ដីធ្លីមិនច្បាស់លាស់, តំបន់ អេកូទេសចរណ៍មិនទាន់បានកំណត់ព្រំដែនច្បាស់ និងកង្វះហេដ្ឋា រចនាសម្ព័ន្ធទេសចរណ៍ (ផ្លូវថ្នល់, ការផ្គត់ផ្គង់អគ្គិសនី, ការដឹក ជញ្ជូន, អនាម័យ)។ បញ្ហាមួយទៀតគឺ ប្រជាជនក្នុងតំបន់នៅ ខ្វះខាតជំនាញ និងចំណេះដឹងចាំបាច់ផ្សេងៗ ទាក់ទងនឹង ការរៀប ចំអាហារ, អនាម័យ, ការទទួលស្វាគមន៍, ការផ្តល់មត្តទេសក៍ជា ប្រជាជនក្នុងមូលដ្ឋាន (និងជំនាញផ្នែកភាសា), ការថែរក្សាតំបន់ រមនីយដ្ឋាន និង ការគ្រប់គ្រងបរិស្ថាន។

ការជំរុញ CBET ឲ្យដំណើរការទៅមុខដើម្បីកាត់បន្ថយ ភាពក្រីក្រ និងវិសមភាពចំណូល បានជួបនឹងឧបសគ្គធំៗមួយ ចំនួនដែលត្រូវធ្វើការកែសម្រួល ដើម្បីទាញយកអត្ថប្រយោជន៍ ផ្នែកសេដ្ឋកិច្ច សង្គម និងបរិស្ថាន ឲ្យបានសម្រេចដូចការរំពឹងទុក។ ទន្ទឹមគ្នានេះ CBET ក៏បង្ហាញច្បាស់ពីសក្តានុពលក្នុងការផ្តល់នូវ ប្រាក់ចំណូលបន្ថែមដោយផ្ទាល់ និងដោយប្រយោលដល់គ្រួសារ នានាក្នុងមូលដ្ឋាន តាមរយៈការបង្កើតឱកាសរកចំណូល និង ការងារក្នុងតំបន់នោះ។ អត្ថប្រយោជន៍មួយទៀត មិនសូវលេច ធ្លោតែសំខាន់ដូចគ្នាគឺ ប្រជាជនភាគច្រើន (ប្រហែល ៩៤%) ដែលទទួលបានពីអេកូទេសចរណ៍ និងប្រភពចំណូលពាក់ព័ន្ធ នានា បានកាត់បន្ថយការពឹងពាក់លើធនធានព្រៃឈើ និងមាន អាកប្បកិរិយា និងការយល់ឃើញកាន់តែវិជ្ជមានចំពោះកិច្ចប្រឹង ប្រែងអភិរក្សព្រៃឈើ (Walpole and Goodwin 2001)។ គំនិត ផ្តួចផ្តើមផ្សេងៗផ្នែក CBET ទៅថ្ងៃអនាគត គួរគិតគូរពីវិធីជំរុញ

ឲ្យការបែងចែកចំណូលពីអេកូទេសចរណ៍ មានលក្ខណៈកាន់តែស្មើភាព ដើម្បីឲ្យគ្រួសារក្រីក្រអាចទទួលបានអត្ថប្រយោជន៍ពីទំនួលខុសត្រូវរបស់ខ្លួន ក្នុងការមើលថែតំបន់អេកូទេសចរណ៍។ ការបង្កើតបណ្តាញក្នុងមូលដ្ឋាន ដើម្បីផ្តល់ការបណ្តុះបណ្តាល

ជំនាញ និងវិជ្ជាជីវៈពាក់ព័ន្ធនឹងរបៀបដំណើរការសហគ្រាសអេកូទេសចរណ៍នៅកម្ពុជា ក៏ជួយផ្តល់នូវការងារ និងឱកាសរកចំណូលផ្សេងៗ ឲ្យបានកាន់តែច្រើនឡើងដែរ។

**ឯកសារយោង**

Clements, T., A. John, K. Nielsen, D. An, S. Tan and E. Milner-Gulland (2010), “Payments for Biodiversity Conservation in the Context of Weak Institutions: Comparison of Three Programs from Cambodia”, *Ecological Economics*, 69(6), pp. 1283-1291

Bowler, D.E., L.M. Buyung-Ali, J.R. Healey, J.P.G. Jones, T.M. Knight and A.S. Pullin (2011), “Does Community Forest Management Provide Global Environmental Benefits and Improve Local Welfare?” *Frontiers in Ecology and the Environment*, Vol. 10 (1), pp.29-36

FA, Forest Administration (2010), *Statistics on Community Forestry in Cambodia, 2010* (Phnom Penh: Ministry of Agriculture, Forestry and Fishery)

FAO (2012), “Making Forestry Work for the Poor: Assessment of the Contribution of Forestry to Poverty Alleviation in Asia and the Pacific” RAP Publication: No.:2012/06

Hernandez Cruz, Rosa E., Eduardo Bello Baltazar, Guillermo Montoya Gomez and Erin I.J. Estrada Lugo (2005), “Social Adaptation: Ecotourism in the Lacandon Forest”, *Annals of Tourism Research*, 32(3), pp. 610-627

Honey, M. (2008), *Ecotourism and Sustainable Development: Who Owns Paradise?* Second Edition (Washington, DC: Island Press)

Khanal, B.R. and J.T. Babar (2007), “Community Based Ecotourism for Sustainable Tourism Development in the Mekong Region” Policy Brief 1/2007, Hanoi Resource Center

Kiss, A. (2004), “Is Community-based Ecotourism a Good Use of Biodiversity Conservation Funds?” *Trends in Ecology & Evolution*, 19(5), pp. 232-237

Lonn, P., M. Nobuya, K. Tsuyoshi and Y. Shigejiro (2012), “Effectiveness of Community-Based Ecotourism in Forest Conservation and Livelihood Improvement: A Case Study in Chambok Community-Based Ecotourism, Cambodia”, master’s thesis, Kyushu University, Fukuoka, Japan

Men, P. (2006), “Tourism, Poverty, and Income Distribution: Chambok Community-based Ecotourism Development, Kirirom National Park, Kompong Speu Province, Cambodia”, *Journal of GMS Development Studies*, 3(1), pp.25-38

National Institute of Statistics (2008), *Statistical Year Book Year 2008* (Phnom Penh: Ministry of Planning)

Persha, L., A. Agrawal and A. Chhatre (2011), “Social and Ecological Synergy: Local Rulemaking, Forest Livelihoods, and Biodiversity Conservation”, *Science*, 331(6024), pp. 1606

Phnom Penh Post (2013), “Ecotourism in Cambodia up 9.7 percent”, 14 February 2013 <http://www.phnompenhpost.com/business/ecotourism-cambodia-97-cent> (accessed 18 August 2013)

Porter-Bolland, L., E.A. Ellis, M.R. Guariguata, I. Ruiz-Mallén, S.Negrete-Yankelevich and V. Reyes-García (2011), “Community Managed Forests and Forest Protected Areas: An Assessment of their Conservation Effectiveness across the Tropics”, *Forest Ecology and Management*, doi:10.1016/j.foreco.2011.05.034

TIES, The International Ecotourism Society (2012), “How is Ecotourism Different from Nature Tourism, Sustainable Tourism, Responsible Tourism?” <http://www.ecotourism.org/book/how-ecotourism-different-nature-tourism-sustainable-tourism-responsible-tourism> (accessed 2 April 2012)

Walpole, M.J. and H.J. Goodwin (2001), “Local Attitudes towards Conservation and Tourism around Komodo National Park, Indonesia”, *Environmental Conservation*, 28(2), pp. 160-166

Wunder, S. (2000), “Ecotourism and Economic Incentives: An Empirical Approach”, *Ecological Economics*, 32(3), pp. 465-479