



ឆ្នាំទី ១៧ លេខ ៤

ទស្សនាវដ្តី

អភិវឌ្ឍន៍កម្ពុជា

ឯកសារបោះពុម្ពផ្សាយរបស់
វិទ្យាស្ថានបណ្តុះបណ្តាល និង ស្រាវជ្រាវដើម្បីអភិវឌ្ឍន៍កម្ពុជា

ខែធ្នូ ឆ្នាំ២០១៣

តម្លៃ ១.៥០០៛

តួនាទីស្ត្រី និង ឧបសគ្គ ក្នុងអភិបាលកិច្ចទឹក ក្រោមបរិបទនៃការប្រែប្រួលអាកាសធាតុ^១

សេចក្តីផ្តើម

ស្ត្រីកម្ពុជា គឺជាកសិករដ៏សកម្មជាយូរលង់ ណាស់មកហើយ និងបានចូលរួមដ៏ធំធេងជាមួយ បណ្តាកសិករជាបុរស ក្នុងការអភិវឌ្ឍន៍កសិកម្ម និងប្រព័ន្ធគ្រប់គ្រងទឹក (Kumar *et al.* 2000; Ross and Savada 1989; Khmer View 2013; Nang2013)។ កំណើនប្រេងកម្រៃនៃគ្រោះរាំងស្ងួត និងទឹកជំនន់ធ្ងន់ធ្ងរនៅកម្ពុជា ដែលមួយភាគធំ បណ្តាលមកពីការប្រែប្រួលអាកាសធាតុនោះបាន ប៉ះពាល់យ៉ាងខ្លាំងទៅលើសន្តិសុខទឹក ផលិតកម្ម កសិកម្ម និងស្ថិរភាពប្រព័ន្ធស្បៀងអាហារ។ តួ យ៉ាងទឹកជំនន់ដ៏ធំក្នុងឆ្នាំ ២០០៩ និង ២០១១ បានបំផ្លាញដំណាំកសិកម្ម សត្វពាហនៈ ប្រព័ន្ធ អេកូឡូស៊ី ហេដ្ឋារចនាសម្ព័ន្ធរូបវន្ត សុខភាព មនុស្ស និងលំនៅស្ថាន ព្រមទាំងអាយុជីវិត មនុស្សអស់ជាច្រើន។ ក្នុងបរិបទបែបនេះ ភាគ ច្រើនស្ត្រី និងកុមារ (ជាពិសេសស្ត្រីដែលជាមេគ្រួសារ និងកុមារ កំព្រា) តែងតែងាយរងគ្រោះជាងបុរសដោយសារពួកគេពឹងផ្អែក លើធនធានធម្មជាតិ ជាចម្បងសម្រាប់ជីវភាពរស់នៅ ហើយក៏ ត្រូវប្រឈមមុខនឹងឧបសគ្គផ្នែកសង្គម និងសេដ្ឋកិច្ច ដែលដាក់ កំហិតលើសមត្ថភាពបន្ស៊ាំរបស់ពួកគេ ម្យ៉ាងទៀតពួកគេមាន កាយសម្បទាខ្សោយជាងបុរស ដែលនាំអោយងាយឆ្លងជម្ងឺថែម ទៀតផង (WEN 2010)។

ប្រទេសកម្ពុជាសម្បូរទៅដោយធនធានទឹក ប៉ុន្តែការផ្គត់ផ្គង់ទឹក សម្រាប់វិស័យកសិកម្មនាពេលបច្ចុប្បន្ន នៅតែពឹងផ្អែកយ៉ាងខ្លាំង លើទឹកភ្លៀង និងទឹកលើដីដែលទទួលបានដោយផ្ទាល់ ឬតាមរយៈ ប្រព័ន្ធធារាសាស្ត្រនិងអាងស្តុកទឹកនានា។ ស្ត្រីវិស្សនៅតែជា ផ្នែកដ៏សំខាន់បំផុតនៃផលិតកម្មកសិកម្ម និងជាប្រភពចំណូល ចម្បងសម្រាប់ជីវភាពរស់នៅរបស់កសិករ នៅតាមតំបន់ជនបទ។ ដោយទទួលស្គាល់ពីតម្រូវការ នៃការចូលរួមកាន់តែច្រើនពី សំណាក់អ្នកពាក់ព័ន្ធ (បុរស និងស្ត្រីនៅតាមមូលដ្ឋាន) ក្នុងការ គ្រប់គ្រងទឹកសម្រាប់កសិកម្មនោះ ប្រទេសកម្ពុជាបានដាក់បញ្ចូល គោលការណ៍ការគ្រប់គ្រងធនធានទឹកចម្រុះ (IWRM) និង



ស្ត្រី និងកុមារងាយរងគ្រោះជាងគេអំពីផលប៉ះពាល់នៃការប្រែប្រួលអាកាសធាតុ ជាពិសេសទឹកជំនន់ និងគ្រោះរាំងស្ងួត (ខេត្តព្រៃវែង ខែតុលា ២០១១)

ការគ្រប់គ្រងប្រព័ន្ធធារាសាស្ត្រដោយមានការចូលរួម និងកិច្ច អភិវឌ្ឍ (PIMD) ទៅក្នុងផែនការ និងយុទ្ធសាស្ត្រជាតិ ដើម្បីកែ លំអដំណើរការប្រព័ន្ធធារាសាស្ត្រ បង្កើនផលិតកម្មស្រូវ ទ្រទ្រង់ ជីវភាពរស់នៅរបស់ប្រជាពលរដ្ឋ និងកសាងភាពធន់ទៅនឹង ផលប៉ះពាល់នៃការប្រែប្រួលអាកាសធាតុ (MOWRAM 2005; MOWRAM 2007a)។

ទោះបីស្ត្រីមានស្ថានភាពលំបាក និងទទួលរងផលប៉ះពាល់ធ្ងន់ ធ្ងរជាងគេពីការប្រែប្រួលអាកាសធាតុក្តីក៏ពួកគេនៅមានតួនាទីជា ភ្នាក់ងារដ៏សំខាន់ ដែលជម្រុញឲ្យមានការផ្លាស់ប្តូរប្រកបដោយ

មាតិកា

តួនាទីស្ត្រី និងឧបសគ្គ ក្នុងអភិបាលកិច្ចទឹកក្រោមបរិបទនៃ ការប្រែប្រួលអាកាសធាតុ ១

ការសិក្សាតាមដានបន្តពីផលប៉ះពាល់នៃអង្គការ កសិករទៅលើផលិតភាពស្រូវ និងផលិតកម្មសត្វចញ្ជឹម..... ៨

ទំនាក់ទំនងរវាងការងារ នឹងភាពក្រីក្រ នៅប្រទេសកម្ពុជា ១៤

តាមដានសេដ្ឋកិច្ច — ស្ថានភាពក្រៅប្រទេស ១៧

— ស្ថានភាពក្នុងប្រទេស..... ២០

— ស្ថានភាព..... ២២

ព័ត៌មានថ្មីៗពីវិទ្យាស្ថាន CDRI ២៨

^១ អត្ថបទនេះរៀបរៀងដោយ ណាំង ភិរណ ជាអ្នកស្រាវជ្រាវ និង អ៊ូច ឈូង ជា ជំនួយការក្នុងកម្មវិធីធនធានធម្មជាតិ និងបរិស្ថាន នៃវិទ្យាស្ថាន CDRI។

ប្រសិទ្ធភាពនៅក្នុងយុទ្ធសាស្ត្រកាត់បន្ថយ និងបន្តទៅនឹងគ្រោះមហន្តរាយ។ កត្តាទាំងនេះស្តែងអោយឃើញថា ស្ត្រីមិនត្រឹមតែជាអ្នកពាក់ព័ន្ធដ៏សំខាន់នៅក្នុងវិស័យកសិកម្ម និងការគ្រប់គ្រងធនធានធម្មជាតិប៉ុណ្ណោះទេ ប៉ុន្តែថែមទាំងបានចូលរួមយ៉ាងសកម្មក្នុងកិច្ចប្រឹងប្រែងលើកកម្ពស់ការគ្រប់គ្រងធនធានទាំងនោះទៀតផង ជាពិសេសការគ្រប់គ្រង និងអភិវឌ្ឍធនធានទឹកសម្រាប់វិស័យកសិកម្ម (UN Women Watch 2009) ។

ការសិក្សានេះធ្វើការវិភាគ ពីការចូលរួមរបស់ស្ត្រីក្នុងការគ្រប់គ្រងទឹកព្រមទាំងតម្រូវការ និងឧបសគ្គផ្សេងៗរបស់ស្ត្រីក្នុងការងារផ្នែកកសិកម្ម អភិបាលកិច្ចធនធានទឹក សេវាទ្រទ្រង់នានា និងគោលនយោបាយបន្សំក្រោមបរិបទនៃការប្រែប្រួលអាកាសធាតុ។ ការសិក្សានេះ ក៏បានវាយតម្លៃផងដែរពីធនធានចាំបាច់ផ្សេងៗ សម្រាប់ជម្រុញឲ្យស្ត្រីចូលរួមកាន់តែសកម្មក្នុង

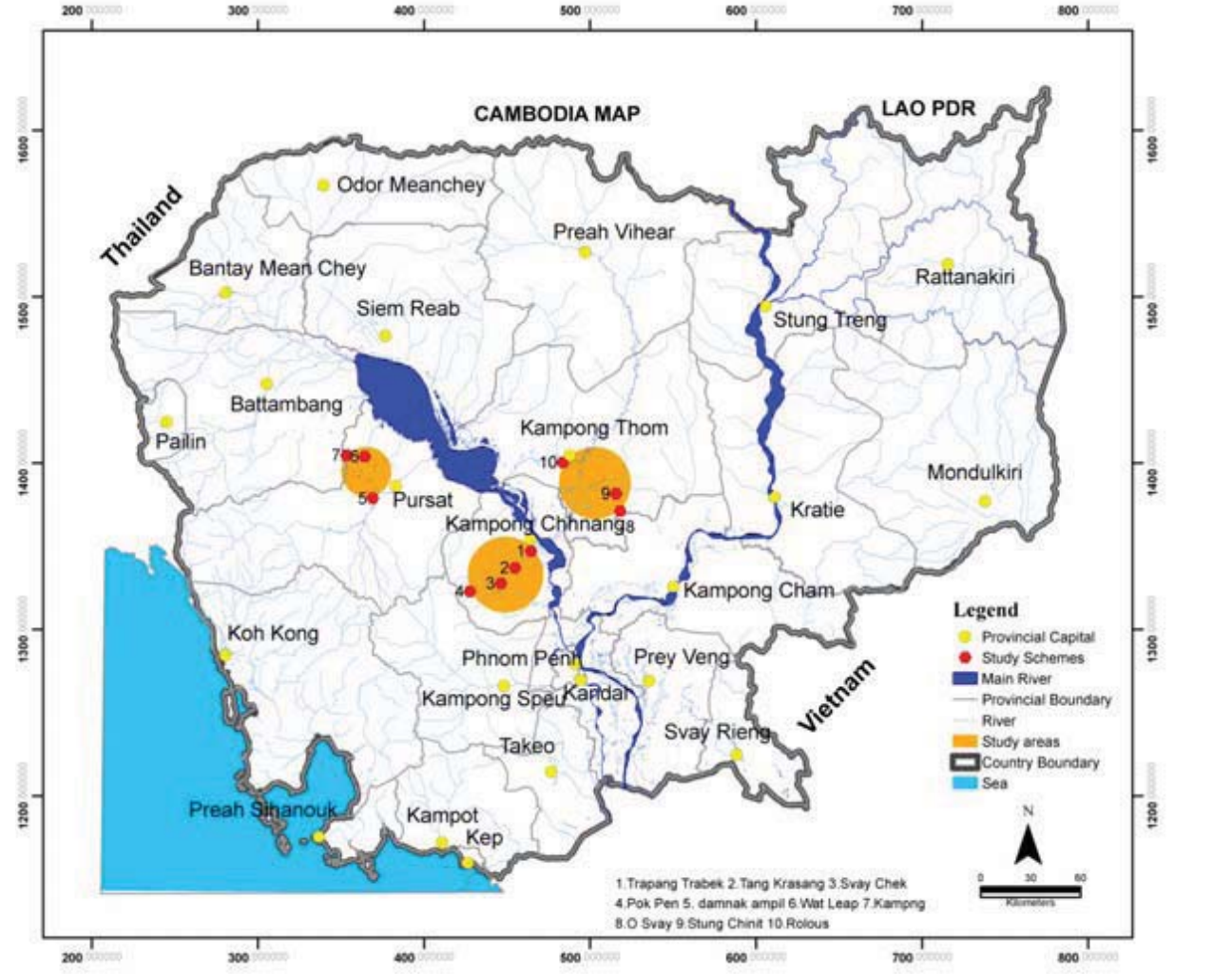
ការគ្រប់គ្រង និងអភិវឌ្ឍធនធានទឹកប្រកបដោយចីរភាព សម្រាប់វិស័យកសិកម្ម និងការកាត់បន្ថយភាពក្រីក្រ និងការងារអាទិភាពនានា ដើម្បីការកាត់បន្ថយជាអតិបរមានូវឧបសគ្គនានា។

ការប្រមូលទិន្នន័យនិងការវិភាគ

ការសិក្សាបានកំណត់យកប្រព័ន្ធធារាសាស្ត្រចំនួន១០ ក្នុងបីខេត្តគឺកំពង់ឆ្នាំង (KCH) កំពង់ធំ (KTH) និងពោធិ៍សាត់ (PST) (រូបភាព១)។ ប្រព័ន្ធធារាសាស្ត្រនីមួយៗមានសហគមន៍កសិករប្រើប្រាស់ទឹក(សកបទ)^៦ រៀងៗខ្លួនដែលមន្ទីរធនធានទឹក និងឧតុនិយមខេត្ត (PDWRAM) បានបង្កើតឡើង និងបានទទួលស្គាល់ជាផ្លូវការ។ ដើម្បីប្រមូលព័ត៌មាន ក្រុមស្រាវជ្រាវបានធ្វើការពិភាក្សាតាមក្រុមស្នូល (FGD) នៅតាមប្រព័ន្ធធារាសាស្ត្រទាំងនោះ។ ក្នុង FGD នីមួយៗមានសមាជិកពី ៥ ទៅ ៧នាក់ រួមមានកសិករជាស្ត្រី ២នាក់, គណៈកម្មាធិការសកបទ ២ ឬ ៣នាក់ និងសមាជិកក្រុមប្រឹក្សាឃុំ ២នាក់។ លើសពីនេះទៀតមានការធ្វើសម្ភាសន៍អ្នកផ្តល់ព័ត៌មានគន្លឹះ (KII) ចំនួន ១១លើក

^៦ សហគមន៍ទាំងនោះគឺត្រពាំងត្របែក,តាំងក្រសាំង,ស្វាយចេកនិងប៊ុកប៉ែនក្នុងខេត្តកំពង់ឆ្នាំង; វត្តលាប, កំបាំងនិងដំណាក់អំពិលក្នុងខេត្តពោធិ៍សាត់និងអូរស្វាយ, ស្ទឹងជីនិតនិងរលូសក្នុងខេត្តកំពង់ធំ។

រូបភាព ១៖ តំបន់សិក្សា



ជាមួយអ្នកពាក់ព័ន្ធដូចជា ប្រធាន សកបទ, កសិករ, មេភូមិ, សមាជិកក្រុមប្រឹក្សាឃុំ-សង្កាត់, ព្រមទាំងមន្ត្រីមកពី មន្ទីរកិច្ចការ នារី (PDWA), មន្ទីរធនធានទឹក និងខ្ពុតនិយម (PDWRAM), មន្ទីរបរិស្ថាន(PDE) និង មន្ទីរកសិកម្ម រុក្ខាប្រមាញ់ និងនេសាទ (PDAFF)។

ទិន្នន័យប្រមូលបាន ត្រូវបានសង្ខេបក្នុងតារាងម៉ាទ្រីសមួយ ដើម្បីបង្ហាញនូវភាពខុសគ្នា និងវិសមភាពផ្សេងៗផ្នែកយេនឌ័រ ក្នុងនេះមានជាអាទិ៍ ព័ត៌មានស្តីពីលទ្ធភាពអាចប្រើប្រាស់បាន និងគ្រប់គ្រងលើធនធាននានា, តួនាទី និងទំនួលខុសត្រូវក្នុងសង្គម ឬសហគមន៍, តម្រូវការជាចាំបាច់ និងជាយុទ្ធសាស្ត្ររបស់យេនឌ័រ ព្រមទាំងឧបសគ្គ និងអត្ថប្រយោជន៍ផ្សេងៗ។

តួនាទីស្ត្រី និងឧបសគ្គ

លទ្ធភាពចូលរួមការងារសាធារណៈ ឬសហគមន៍

ស្ត្រីមានការយល់ដឹងច្រើន ពីបញ្ហាពាក់ព័ន្ធនឹងអភិបាលកិច្ចធនធានទឹកនាពេលបច្ចុប្បន្ន (ដូចជា ការកំណត់ និងប្រមូល ថ្លៃសេវាស្រោចស្រព, ផលប្រយោជន៍នៃប្រាក់សន្សំរួមគ្នា និង តម្រូវការការថែទាំប្រឡាយ និងទំនប់ទឹក) ហើយមានពេលខ្លះ ស្ត្រីមានរបៀបដោះស្រាយបញ្ហាទាំងនោះ បានល្អជាងបុរសថែម ទៀតផង។ មន្ត្រីជំនាញម្នាក់ក្នុងខេត្តពោធិ៍សាត់បានអោយដឹងថា៖ "ស្ត្រីមានការយល់ដឹងប្រសើរជាងមុនពីតួនាទីរបស់ខ្លួនក្នុងវិស័យ កសិកម្ម និងក្នុងការគ្រប់គ្រងទឹក។ ពួកគេបានផ្លាស់ប្តូរឥរិយាបថ ពីការស្នើឲ្យបុរសទទួលខុសត្រូវលើការបែងចែកទឹក ដោយ ទៅធ្វើកិច្ចការនេះដោយខ្លួនឯង ឬជាមួយបុរសវិញ"។

ក៏ប៉ុន្តែបច្ចុប្បន្នចំនួនស្ត្រីដែលមានតួនាទី និងទំនួលខុសត្រូវ នៅក្នុងគណៈកម្មាធិការសកបទ, ក្រុមប្រឹក្សាឃុំ-សង្កាត់ និងមន្ទីរ ខេត្តនៅមានកម្រិតទាបនៅឡើយ។ មានកត្តាជាច្រើនដែលរារាំង ដល់ការចូលរួមយ៉ាងពេញលេញរបស់ស្ត្រី នៅក្នុងការងារ សាធារណៈ និងការសម្រេចចិត្ត។ តួយ៉ាងស្ត្រីត្រូវធ្វើការងារ ផ្ទះជាច្រើនមុខជាបន្ថែម លើការគ្រប់គ្រងអាជីវកម្មរបស់គ្រួសារ និងការងារស្រែចំការ។ សាធារណជនខ្លះសំដែងនូវកង្វះទំនុក ចិត្តទៅលើ សកបទ ដោយសារពួកគេឆ្លើយតបយឺតយ៉ាវនៅពេល ត្រូវដោះស្រាយបញ្ហាមួយចំនួនដូចជា៖ កសិករខ្លះបានធ្វើការ បិទ ឬបើកទ្វារទឹកដោយគ្មានការអនុញ្ញាត កសិករខ្លះបដិសេធ មិនបង់ថ្លៃសេវាស្រោចស្រពជាដើម ទាំងនេះគឺជាកត្តាចម្បង ដែលធ្វើឱ្យស្ត្រី មិនសូវចង់ទទួលយកនូវតួនាទីនានាក្នុងការងារ សាធារណៈ។ កត្តារាំងស្ទះមួយទៀតគឺការគ្រប់គ្រងធនធាន ទឹក និងប្រព័ន្ធស្រោចស្រព ដែលជាការងារមួយដែលទាមទារនូវ កម្លាំងកាយច្រើន។ សមត្ថភាពមានកម្រិតរបស់ស្ត្រី (សមាជិក សកបទ ខ្លះនិយាយថាជាកង្វះបទពិសោធន៍ ឬជំនាញ) នៅក្នុង វិស័យទឹក គឺជាឧបសគ្គមួយគួរអោយកត់សំគាល់ដែរ។ ម៉្យាង វិញទៀត ការចូលរួមចំណែកអោយបានពេញលេញក៏ទាមទារ នូវការប្តេជ្ញាចិត្តខ្ពស់ និងបទពិសោធន៍សំបូរបែបនៃបញ្ហាពាក់ព័ន្ធ ដូចជាការគ្រប់គ្រងទឹក និងប្រព័ន្ធស្រោចស្រព, កសិកម្ម, ការអភិវឌ្ឍហេដ្ឋារចនាសម្ព័ន្ធ, បញ្ហាយេនឌ័រ, ការគ្រប់គ្រង

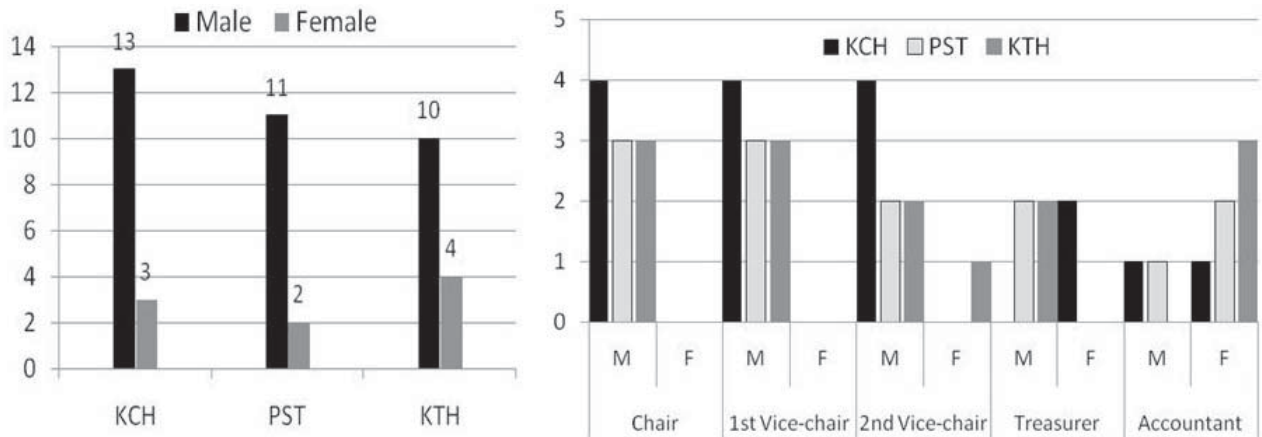
និងកាត់បន្ថយហានិភ័យ រួមមានគ្រោះមហន្តរាយ និងការបន្តិក នឹងការប្រែប្រួលអាកាសធាតុជាដើម។ ការបោះឆ្នោតនៅថ្នាក់ មូលដ្ឋាន បានផ្តល់ឱកាសឱ្យស្ត្រីដើម្បីទទួលបានតួនាទីជា អ្នកដឹកនាំ។ ប៉ុន្តែជាទូទៅ ដោយសារតែឈ្មោះ ស្ត្រីដែលឈរ ឈ្មោះបោះឆ្នោត តែងត្រូវបានគេដាក់នៅលេខរៀងក្រោមគេ ក្នុងបញ្ជីបេក្ខជនដែលឈរឈ្មោះបោះឆ្នោត ដូច្នេះស្ត្រីកម្រមាន ឱកាសត្រូវបានជ្រើសរើស (ជាប់ឆ្នោត) អោយបំពេញតួនាទីជា អ្នកដឹកនាំណាស់។ តែទោះជាយ៉ាងនេះក្តី ការចូលរួមរបស់ស្ត្រីក្នុង ការងារសាធារណៈ នៅតែទទួលបានការស្វាគមន៍ដ៏រឹងមាំ។

អភិបាលកិច្ចធនធានទឹក

ទាំងបុរស និងស្ត្រីមានភារកិច្ចពាក់ព័ន្ធនឹងការដោះស្រាយ ទឹកសម្រាប់ការងារកសិកម្មកិច្ចដំណើរការ និងការថែទាំប្រព័ន្ធ ស្រោចស្រព, ការចែកចាយ និងផ្សព្វផ្សាយព័ត៌មានស្តីពីធនធាន ទឹក និងការដាំដុះ, ក៏ដូចជាការប្រមូល និងគ្រប់គ្រងប្រាក់កម្រៃ លើសេវាស្រោចស្រព។ ភារកិច្ចផ្សេងទៀតរួមមានការពិគ្រោះ យោបល់ជាមួយសមាជិកសហគមន៍ នឹងអ្នកភូមិ អំពីការបែង ចែកទឹក និងការចូលរួមក្នុងគម្រោងអភិវឌ្ឍវិស័យកសិកម្ម, ផែន ការគ្រប់គ្រងទឹក និងការគ្រប់គ្រង និងថែទាំប្រព័ន្ធស្រោចស្រព។ ដោយសារកសិករកាន់តែច្រើន មានឱកាសបង្កើនផលិតកម្ម កសិកម្ម តាមរយៈការដាំស្រូវពីរដងក្នុងមួយឆ្នាំ វាធ្វើឲ្យតម្រូវការ ទឹកបានកើនឡើង។ ដូច្នេះមានការដណ្តើមទឹកគ្នាកាន់តែខ្លាំង រវាងអ្នកប្រើប្រាស់ទឹកធ្វើកសិកម្ម នឹងអ្នកប្រើប្រាស់ទឹកក្នុងគោល បំណងផ្សេងៗទៀត ហើយនិងរវាងសហគមន៍ធ្វើកសិកម្មនៅ តំបន់ខ្សែទឹកខាងលើ និងសហគមន៍នៅតំបន់ខ្សែទឹកខាងក្រោម។ នៅពេលមានកង្វះទឹក ការដណ្តើមទឹកគ្នានេះនាំឱ្យមានជម្លោះ ជាញឹកញាប់លើការប្រើប្រាស់ និងបែងចែកទឹកក្នុងរដូវដាំដុះ។ ស្ត្រី បានចូលរួមជួយបុរសច្រើនជាងមុនក្នុងការផ្សះផ្សាជម្លោះទាំងនេះ ព្រោះពួកគេអាចរកឃើញដំណោះស្រាយ ប្រកបដោយសន្តិវិធី។ ចំណុចនេះបង្ហាញឱ្យឃើញអំពី តួនាទីដ៏សំខាន់ដូចបុរសដែរក្នុង ផ្នែកសង្គម និងបរិស្ថានរបស់ស្ត្រី។ ទិន្នន័យអង្កេតក៏បង្ហាញផង ដែរពីភាពខុសគ្នាផ្នែកយេនឌ័រ គឺបុរសហាក់ផ្តោតខ្លាំងលើការងារ មានផលិតភាពដូចជាការដាំដំណាំ ការគ្រប់គ្រង និងបែងចែកទឹក ឬការលក់កំលាំងពលកម្ម។ ផ្ទុយទៅវិញក្រៅពីការរកប្រាក់ចំណូល តាមរយៈអាជីវកម្មខ្នាតតូច និងតួនាទីមានផលិតភាពផ្សេងៗដែល រួមដៃគ្នាជាមួយបុរសនោះ ស្ត្រីភាគច្រើនបានចូលរួមធ្វើការងារមិន មានប្រាក់កម្រៃដូចជា មើលថែកូន, ការរៀបចំម្ហូបអាហារ រកអុស និងដងទឹកជាដើម។

គោលការណ៍ IWRM និង PIMD ត្រូវបានដាក់បញ្ចូលក្នុង គោលនយោបាយជាតិ និងជាយុទ្ធសាស្ត្រស្នូល ដើម្បីជម្រុញ ការចូលរួមរបស់ប្រជាជនមូលដ្ឋាន ក្នុងការគ្រប់គ្រងទឹកសម្រាប់ កសិកម្ម។ សកបទ ដែលជាអង្គការផ្នែកលើសហគមន៍ និង គ្រប់គ្រងដោយគណៈកម្មាធិការ (មានទាំងបុរស និងស្ត្រី) ជាប់ ឆ្នោតក្នុងមូលដ្ឋានត្រូវបានបង្កើតឡើង។ ក៏ប៉ុន្តែស្ត្រីក្នុងតំណែង ដែលអាចធ្វើសេចក្តីសម្រេចចិត្តបាននៅក្នុង គណៈកម្មាធិការ សកបទ នៅមានចំនួនតិចនៅឡើយ។ រូបភាព ២ បង្ហាញថា ក្នុង

រូបភាព ២៖ តួនាទីផ្នែកយេនឌ័រក្នុងសហគមន៍កសិករប្រើប្រាស់ទឹក



ប្រភព៖ ការគណនារបស់អ្នកនិពន្ធ

ចំណោមសមាជិកគណៈកម្មាធិការ សកបទ ទាំង ៤៣នាក់ នៃសកបទ ក្នុងការសិក្សានេះមានស្ត្រីតែ ៩ នាក់ប៉ុណ្ណោះ។ មុខតំណែងដឹកនាំសំខាន់ៗក្នុង សកបទ ភាគច្រើន កាន់កាប់ដោយបុរស៖ ស្ត្រីភាគច្រើនកាន់មុខតំណែងជាហិរញ្ញិក និងគណនេយ្យករ ហើយបុរសច្រើនកាន់កាប់លើតួនាទីគ្រប់គ្រងទូទៅ។

បុរសក៏ជាអ្នកផ្តល់គំនិតផ្នែកបច្ចេកទេស និងធ្វើការសម្រេចចិត្តចុងក្រោយដែរ។ ចំនួនសមាជិកភាព និងទំនាក់ទំនងអំណាចមិនស្មើគ្នាទាំងនេះ បានរុញច្រានស្ត្រីឲ្យទទួលតួនាទីដែលស្ថិតក្រោមបង្គាប់ និងអ្នកមួយហើយក៏មិនបានចូលរួមដោយផ្ទាល់ និងឲ្យបានពេញលេញក្នុងការគ្រប់គ្រងប្រព័ន្ធស្រោចស្រពឡើយ។

ផលប៉ះពាល់នៃការប្រែប្រួលអាកាសធាតុ និងសមត្ថភាពបន្ស៊ាំ
ផលប៉ះពាល់នៃការប្រែប្រួលអាកាសធាតុ

កសិករក្នុងខេត្តទាំងបីបានកត់សម្គាល់ថា ពួកគេកំពុងប្រឈមមុខនឹងគ្រោះធម្មជាតិ និងផលប៉ះពាល់ផ្សេងទៀតទាក់ទងនឹងអាកាសធាតុកាន់តែច្រើនជាពិសេស ទឹកជំនន់, ខ្យល់ព្យុះ, សីតុណ្ហភាពខ្ពស់, ជំងឺឆ្លងតាមកត្តាចម្លងផ្សេងៗ និងគ្រោះរាំងស្ងួត (សូមមើលតារាង១)។ សីតុណ្ហភាពខ្ពស់បណ្តាលឲ្យកើនចំនួនសត្វចង្រៃដូចជា ដង្កូវ កណ្តុប ជាដើម។ ការកើតរាលដាលសត្វចង្រៃអាចបំផ្លាញស្រូវអស់ច្រើនហិកតាក្នុងពេលតែមួយយប់។ ក្រៅពីការកាត់បន្ថយការលូតលាស់ និងទិន្នផលដំណាំសីតុណ្ហភាពខ្ពស់ក៏ជាប់ទាក់ទងនឹងកំណើនអត្រាប្រេវ៉ាឡង់ និងហ្សក្រង់ជំងឺកុមារផងដែរ។ ស្ត្រីនៅក្នុងប្រព័ន្ធធារាសាស្ត្រមួយនៃការសិក្សានេះ បានប្រាប់ថាក្នុងឆ្នាំ ២០១២ កុមារមួយចំនួនបានឆ្លងជំងឺគ្រុនឈាម ហើយក្នុងនោះមានពីរនាក់បានស្លាប់។ កសិករម្នាក់បាននិយាយពីសោកនាដកម្មមួយទៀត ដែលបានកើតឡើងនៅឆ្នាំ ២០១១៖ "ខ្យល់ព្យុះខ្លាំងមួយបានបោកបក់មកលើយុំ។ កុមារបីនាក់ក្នុងគ្រួសារមួយ បានស្លាប់ក្នុងអំឡុងពេលទឹកជំនន់គឺ ពីរនាក់លង់ទឹកទន្លេស្លាប់ និងម្នាក់ទៀតដែលបានជិះទូកកាត់ភូមិហើយបានលង់ទឹកស្លាប់នៅពេលមានខ្យល់ខ្លាំងធ្វើឲ្យក្រឡាប់ទូក"។ ប្រជាជននៅជនបទយល់ថាទឹកជំនន់ជាបញ្ហាអាកាសធាតុ

ធ្ងន់ធ្ងរជាងគេ ហើយបន្ទាប់មកគឺខ្យល់ព្យុះ និងគ្រោះរាំងស្ងួត។ កសិករនៅក្នុងគម្រោងស្រោចស្រព មួយផ្សេងទៀត បានពិចារណាពីគ្រោះមហន្តរាយ ក្នុងពេលកន្លងមកដូច្នោះថា៖ "តំបន់របស់យើងបានជួបទឹកជំនន់ធំៗ នៅឆ្នាំ ២០០០ និង ២០០១ ប៉ុន្តែវានៅតូចជាងទឹកជំនន់ ក្នុងឆ្នាំ២០០៩ និង ២០១១"។ កសិករផ្សេងទៀតបានលើកឡើងថាបរិមាណ ភាពញឹកញាប់ និងរយៈពេលភ្លៀងធ្លាក់បានផ្លាស់ប្តូរ ពោលគឺរយៈពេលភ្លៀងធ្លាក់ជូនខ្លី ជូនវែង ជូនកាលយឺតយ៉ាវ។ នៅតំបន់ផ្សេងទៀតគ្រោះរាំងស្ងួត អូសបន្លាយពីមួយខែទៅបីខែ ក្នុងឆ្នាំ ២០១២ មានន័យថាគ្មានភ្លៀងធ្លាក់សោះពីពាក់កណ្តាលខែ ខុសគ្នា ដល់ពាក់កណ្តាលខែសីហា។ ដំណាំស្រូវត្រូវខូចខាត ឬងាប់អស់, ស្ទឹង អូរ ចាប់ផ្តើមរឹងស្ងួត ហើយស្មៅ (សម្រាប់ឲ្យសត្វស៊ី) ត្រូវស្ងួតក្រៀមអស់។ កសិករនៅក្នុងខេត្តពោធិ៍សាត់បានអធិប្បាយថា៖ "កាលពីប្រាំ ឬ ដប់ឆ្នាំមុនថ្មើរនេះ (ខែសីហា) អូរតែងមានទឹក ប៉ុន្តែឆ្នាំនេះ (២០១២) ក្នុងអូរ ស្ទើរតែគ្មានទឹកសោះ និងគ្មានត្រីទេ ព្រោះកម្ពស់ទឹកទាបខ្លាំងពេក"។

កសិករផ្សេងទៀតនិយាយថា ពេលខ្លះភ្លៀងហាក់ដូចជាប្រុងនឹងធ្លាក់ (មានពពកខ្មៅ និងខ្យល់បក់ខ្លាំង) ប៉ុន្តែបែរជាមិនធ្លាក់មកសោះ។ គ្រោះរាំងស្ងួតបង្កបញ្ហាធ្ងន់ធ្ងរណាស់ដល់ប្រជាជនរស់នៅឆ្ងាយពីប្រព័ន្ធស្រោចស្រព ព្រោះទឹកក្នុងប្រឡាយ ឬប្រព័ន្ធរំដោះទឹក វាមានមិនគ្រប់គ្រាន់។ កសិករត្រូវចំណាយប្រាក់អស់ច្រើនលើការបូមទឹក (ថ្លៃជួលម៉ាស៊ីនបូមទឹក និងថ្លៃប្រេងឥន្ធនៈ) សម្រាប់ស្រែរបស់ពួកគេប៉ុន្តែកសិករមួយចំនួនគ្មានបរិក្ខារគ្រប់គ្រាន់ ហើយដំណាំស្រូវពួកគេត្រូវខូចខាត។ អ្នកងាយរងគ្រោះបំផុតគឺប្រជាជនក្រីក្រ កុមារ គ្រួសារមានស្ត្រីជាមេគ្រួសារ និងស្ត្រីមេម៉ាយ។

អង្កេតដល់កន្លែង បង្ហាញថាគ្រោះមហន្តរាយធម្មជាតិប៉ះពាល់ដល់បុរស និងស្ត្រីស្ទើរតែស្មើគ្នា (តារាង១)។ ប៉ុន្តែស្ត្រីហាក់ដូចជាមានសមត្ថភាពបន្ស៊ាំតិចជាងបុរសជាពិសេសក្នុងការបន្ស៊ាំទៅនឹងកំណើនសីតុណ្ហភាព។

តារាង ១៖ ការប្រែប្រួលអាកាសធាតុធ្ងន់ធ្ងរ និងផលប៉ះពាល់លើ បុរស និងស្ត្រី

ការប្រែប្រួលអាកាសធាតុធ្ងន់ធ្ងរ	កម្រិតនៃផលប៉ះពាល់	
	ស្ត្រី	បុរស
ទឹកជំនន់	ធ្ងន់ធ្ងរ	ធ្ងន់ធ្ងរ
គ្រោះរាំងស្ងួត	ធ្ងន់ធ្ងរ	ធ្ងន់ធ្ងរ
កំណើនសីតុណ្ហភាព	ធ្ងន់ធ្ងរ	មធ្យម
ជម្ងឺឆ្លងពីសត្វល្អិត (ទៅមនុស្ស)	ធ្ងន់ធ្ងរ	ធ្ងន់ធ្ងរ
ជម្ងឺឆ្លងតាមកត្តាចម្លងផ្សេងៗ (សត្វពាហណៈ)	ធ្ងន់ធ្ងរ	ធ្ងន់ធ្ងរ
សត្វល្អិតចង្រៃ	ធ្ងន់ធ្ងរ	ធ្ងន់ធ្ងរ

ប្រភព៖ ការគណនាបស់អ្នកនិពន្ធ

ការបន្តរឹងការប្រែប្រួលអាកាសធាតុ

មន្ទីរកិច្ចការនារីខេត្ត (PDWA) ដើរតួនាទីសំខាន់ក្នុងការបញ្ជាបបញ្ហាយេនឌ័រ និងផ្តល់សិទ្ធិអំណាចដល់ស្ត្រី។ ការចូលរួមរបស់ស្ត្រីនៅក្នុងក្រុមក្នុងសហគមន៍ និងការងារសាធារណៈ បាននឹងកំពុងកើនឡើង។ ក្រុមអ្នកស្ម័គ្រចិត្តក្នុងភូមិ (មានបុរស និងស្ត្រី) និងក្រុមជួយគ្នារបស់ស្ត្រី ត្រូវបានបង្កើតឡើងដើម្បីជួយដល់ក្រុមងាយរងគ្រោះ និងក្រុមដែលមានស្ថានភាពលំបាកជាងគេ ក្នុងនោះមានទាំងស្ត្រីផងដែរ និងដើម្បីធានាថា បញ្ហាទាក់ទងនឹងសិទ្ធិ និងការលំបាកផ្សេងៗរបស់ស្ត្រីត្រូវបានដោះស្រាយ។ នៅក្នុងឃុំ/សង្កាត់ និងភូមិគេបានបង្កើតគណៈកម្មាធិការស្ត្រី និងកុមារ (WCC) ហើយនៅថ្នាក់ស្រុក និងខេត្ត គឺមានគណៈកម្មាធិការពិគ្រោះយោបល់របស់ស្ត្រី និងកុមារ (WCCC) ។ គណៈកម្មាធិការទាំងពីរធ្វើការដើម្បីលើកកម្ពស់ និងផ្តល់សិទ្ធិអំណាចដល់ស្ត្រី ហើយបាននិងកំពុងដំណើរការយ៉ាងល្អ ក្នុងសកម្មភាពបំផុសការយល់ដឹងនានាដោយផ្តោតលើបញ្ហាសំខាន់ៗមួយចំនួនដូចជា ការគ្រប់គ្រងទឹក, ការរៀបចំផែនការវិនិយោគក្នុងភូមិ និងឃុំ, ការអភិវឌ្ឍកសិកម្ម និងបញ្ហាអាកាសធាតុផ្សេងៗ។ ស្ត្រីនៅក្នុងគណៈកម្មាធិការទាំងពីរបានជួយឧបត្ថម្ភគាំទ្រគ្នាទៅវិញទៅមក និងលើកទឹកចិត្តស្ត្រីផ្សេងទៀតឲ្យធ្វើការស្នើដៃគ្នាជាមួយបុរស។ តួយ៉ាងនៅក្នុងឃុំ ២ ក្នុងខេត្តកំពង់ធំ ស្ត្រីមកពីគ្រប់ភូមិបានចូលរួមក្នុងក្រុមអ្នកស្ម័គ្រចិត្ត^៣ ឬក្រុមទ្រទ្រង់ភូមិ^៤ ដើម្បីជួយដល់ប្រជាជនក្នុងឃុំក្នុងពេលមានគ្រោះធម្មជាតិ ជាពិសេសទឹកជំនន់ និងគ្រោះរាំងស្ងួត។ សកម្មភាពនេះបានបង្ហាញផងដែរពីការចូលរួមចំណែកដ៏សំខាន់របស់ស្ត្រី ទាំងក្នុងការកែលំអរជីវភាព និងសន្តិសុខស្បៀង និងក្នុងការបន្តទៅនឹងការប្រែប្រួលអាកាសធាតុ។

^៣ ពួកគេទទួលបានជំនួយទ្រទ្រង់ពីការបាទក្រហមខេត្ត ហើយធ្វើការជិតស្និទ្ធជាមួយគណៈកម្មាធិការគ្រប់គ្រងគ្រោះមហន្តរាយខេត្ត និងស្រុក ដើម្បីជួយប្រជាជនក្នុងអំឡុងពេលមានគ្រោះធម្មជាតិ។
^៤ ក្រុមទាំងនេះត្រូវបានបង្កើតឡើងក្នុងភូមិនីមួយៗ ដោយក្នុងមួយក្រុមមានបុរសពីរនាក់ និងស្ត្រីម្នាក់។ ប៉ុន្តែក្នុងភូមិខ្លះ គឺមានសមាជិកជាបុរសទាំងអស់និងដឹកនាំដោយមេភូមិ។

ប៉ុន្តែពេលវេលា ចូលរួមក្នុងកិច្ចការសាធារណៈ សមត្ថភាព និងបទពិសោធន៍របស់ស្ត្រី ព្រមទាំងការលើកទឹកចិត្តនិងការគាំទ្រដែលពួកគេទទួលបានពីបុរស គឺនៅមានកម្រិតនៅឡើយ។ មន្ត្រីមន្ទីរកិច្ចការនារី និងមន្ត្រីធនធានទឹក នៅខេត្តកំពង់ធំនិយាយថា៖ "ស្ត្រីចង់ចូលរួមក្នុងកិច្ចការសាធារណៈទាំងអស់នេះ។ ប៉ុន្តែដោយសារតែសមត្ថភាពបទពិសោធន៍ និងភារកិច្ចក្នុងគ្រួសាររបស់ពួកគេ គឺមានតែស្ត្រីមួយចំនួនតូចប៉ុណ្ណោះដែលអាចចូលរួមយ៉ាងសកម្ម។ ស្ត្រីមួយចំនួននៅតែភ័យខ្លាចក្នុងការទទួលខុសត្រូវលើការងារ ប្រសិនបើប្រជាជនបោះឆ្នោតជ្រើសតាំងគាត់ជាប្រធានគណៈកម្មាធិការ"។ ដូចនេះទោះបីរបាំងវប្បធម៌ និងការយល់ឃើញបែបបុរាណមានការធ្លាក់ចុះក្តី ក៏បុរសនៅតែត្រូវបានគេចាត់ទុកជា អ្នកដែលគួរដើរតួនាទីសំខាន់ក្នុងសកម្មភាពសាធារណៈ និងគ្រួសារ។ ម៉្យាងទៀត ទោះបីជាឥទ្ធិពលនៃការយល់ឃើញបែបនេះមានការប្រែប្រួលក៏ដោយ ប៉ុន្តែវានៅតែអាចរារាំងស្ត្រីក្នុងការចូលរួមក្នុងកិច្ចការសាធារណៈ។

ធនធានចាំបាច់សម្រាប់កាត់បន្ថយឧបសគ្គនានា

ទិន្នន័យបានពីការស្រាវជ្រាវជាក់ស្តែងបង្ហាញថា លទ្ធភាពបានប្រើប្រាស់ និងគ្រប់គ្រងលើធនធានសម្រាប់ចិញ្ចឹមជីវិត (មនុស្សធម្មជាតិ រូបវន្ត ហិរញ្ញវត្ថុ និងសង្គម) ជាកន្លឹះដ៏សំខាន់ (តារាង២) សម្រាប់ដាក់បញ្ចូលយ៉ាងពេញលេញនូវការបន្តរឹងការប្រែប្រួលអាកាសធាតុ ទៅក្នុងវិស័យកសិកម្ម ផលិតផល ព្រៃឈើ សន្តិសុខស្បៀង និងទឹក ដើម្បីធានាជីវភាពរស់នៅក្នុងមូលដ្ឋាន។ បុរស និងស្ត្រីមានសិទ្ធិ និងលទ្ធភាពស្នើគ្នាក្នុងការប្រើប្រាស់ធនធាន ប៉ុន្តែធនធានរូបវន្ត និងធនធានធម្មជាតិ (ដី ទឹក និងប្រព័ន្ធស្រោចស្រព) ត្រូវតែប្រើប្រាស់ និងគ្រប់គ្រងឲ្យបានកាន់តែប្រសើរដោយត្រូវគិតគូរដល់ស្ត្រី កុមារ និងក្រុមងាយរងគ្រោះផ្សេងៗ។ ដើម្បីអភិវឌ្ឍន៍គ្រប់គ្រង និងថែទាំប្រព័ន្ធស្រោចស្រពអាងស្តុកទឹក ទំនប់ការពារទឹកជំនន់ និងហេដ្ឋារចនាសម្ព័ន្ធនៅជនបទ គឺត្រូវមានធនធានហិរញ្ញវត្ថុ និងធនធានមនុស្សគ្រប់គ្រាន់ដើម្បីជួយទ្រទ្រង់ និងផ្តល់ការណែនាំផ្នែកបច្ចេកទេសឲ្យចំគោលដៅ និងទាន់ពេលវេលា និងដើម្បីពិនិត្យតាមដាន និងលើកកម្ពស់ការយល់ដឹងការចូលរួមតំណាងស្ត្រី សមត្ថភាព និងភាពធន់របស់ស្ត្រី។ មន្ទីរពាក់ព័ន្ធ និងអាជ្ញាធរខេត្តបានដើរតួនាទីដ៏សំខាន់ក្នុងការជួយគាំទ្រស្ត្រី ឲ្យយល់ដឹងពីសិទ្ធិរបស់ស្ត្រី និងពង្រីកតួនាទីរបស់ពួកគេក្នុងកិច្ចការសាធារណៈ។ នៅថ្នាក់ក្រោមជាតិ បណ្តាញស្ត្រីគឺជាយន្តការឆ្លើយតប ដែលអាចគាំទ្រ និងទ្រទ្រង់ស្ត្រីនៅមូលដ្ឋានប្រកបដោយប្រសិទ្ធភាពនិងទាន់ពេលវេលា។ តួយ៉ាងមន្ទីរកិច្ចការនារីពឹងលើបណ្តាញរបស់ពួកគេផ្ទាល់នៅក្នុងភូមិ (ក្រុមជួយគ្នារបស់ស្ត្រី) ដើម្បីជួយទ្រទ្រង់ស្ត្រីក្នុងភូមិ ឬឃុំ ដែលរងផលប៉ះពាល់ដោយគ្រោះមហន្តរាយទាក់ទងនឹងអាកាសធាតុ ពិព្រោះការឆ្លើយតបរបស់ថ្នាក់ស្រុក ជូនកាលមិនទាន់ពេលវេលាឬនៅឆ្ងាយពេក។ ក្រុមជួយគ្នារបស់ស្ត្រីក្នុងឃុំឬភូមិ អាចជួយទ្រទ្រង់ និងគាំទ្រស្ត្រីក្នុងមូលដ្ឋានគ្រប់ពេលវេលាបានយ៉ាងល្អ។ ពួកគេឆ្លើយតបបានរហ័ស និងចេះលើកទឹកចិត្តស្ត្រីក្នុងមូលដ្ឋានឲ្យទៅទទួលការសិក្សា និងបណ្តុះបណ្តាល។

តារាង ២៖ ធនធានត្រូវការអាទិភាពនិងឧបសគ្គផ្សេងៗ

ប្រភេទ	ធនធានត្រូវការ	អាទិភាព	ឧបសគ្គ
ធនធានធម្មជាតិ	ទឹក, ដី, បឹង, ស្ទឹង, ព្រៃឈើ, ត្រីនិងទឹកភ្លៀង	ការអភិវឌ្ឍវិស័យកសិកម្ម និងចំណាយប្រើប្រាស់ប្រចាំថ្ងៃ ការកែលំអការគ្រប់គ្រងធនធានធម្មជាតិ និងអភិបាលកិច្ច	ការប្រែប្រួលអាកាសធាតុ ភូមិសាស្ត្រ ប្រព័ន្ធស្រោចស្រព អភិបាលកិច្ចធនធានធម្មជាតិ
ធនធានរូបវន្ត	ទំនប់បង្ហៀរ, ទំនប់ទឹក, ប្រឡាយ និងប្រព័ន្ធរដោះទឹក ស្ថានីយ៍បូមទឹក, ម៉ាស៊ីនបូមទឹក, ផ្លូវថ្នល់, ទ្វារទឹក និងស្ពាន	ការពង្រីកប្រព័ន្ធស្រោចស្រព ការដឹកជញ្ជូន ការពង្រឹងការគ្រប់គ្រងដី និងទឹក	មូលនិធិមានកំណត់ (សម្រាប់ ការសាងសង់, ប្រតិបត្តិការ និងការថែទាំ) អភិបាលកិច្ចធនធានទ្រព្យរួម
ធនធាន ហិរញ្ញវត្ថុ	មូលនិធិគ្រួសារ ធនាគារ ថ្លៃសេវាស្រោចស្រព ធនាគារស្រូវ ក្រុមសន្សំប្រាក់ ទីផ្សារ	អាហារប្រចាំថ្ងៃ និងអាហារបន្ត ភូមិសាស្ត្រ និងថាមពលរាងកាយ ការកែលំអប្រព័ន្ធស្រោចស្រព ការអភិវឌ្ឍហេដ្ឋារចនាសម្ព័ន្ធ និងកសិកម្ម	ការសងប្រាក់កម្ចី ការប្រមូលនិងគ្រប់គ្រងថ្លៃសេវា ស្រោចស្រព ថ្លៃទីផ្សារសម្រាប់ផលិតផលកសិកម្ម គ្មានស្ថិរភាព និងគ្រប់គ្រងមិនបាន
ធនធានមនុស្ស	មន្ទីរធនធានទឹក, មន្ទីរកសិកម្ម, មន្ទីរឋានស្ថាន, មន្ទីរកិច្ចការនារី និងមន្ទីរពាក់ព័ន្ធ ឯទៀត អាជ្ញាធរមូលដ្ឋាន និងក្រុមក្នុងភូមិ	បច្ចេកទេសកសិកម្ម, អភិបាលកិច្ចទឹក និងការបន្ស៊ាំ នឹងការប្រែប្រួលអាកាសធាតុ បច្ចេកទេសសាបស្រព និងដាំដុះ ការកែច្នៃ និងការរក្សាផលិតផលកសិកម្ម ការអប់រំ និងការបញ្ញាបយេនឌ័រ ការពង្រឹងសិទ្ធិអំណាច, ចំណេះដឹង និងសមត្ថភាពរបស់ស្ត្រី ការបង្កើនប្រាក់ចំណូល និង ការចូលរួមរបស់ស្ត្រី	សមត្ថភាពផ្តល់ការអប់រំផ្នែកកសិកម្ម, សេវាផ្សព្វផ្សាយបច្ចេកទេសកសិកម្ម, ការស្រាវជ្រាវ និងការបង្ហាញ ឥរិយាបថ និងចំណេះដឹងរបស់ កសិករអំពីការជ្រើសរើសពូជស្រូវ និងបច្ចេកទេសកសិកម្ម ការអប់រំ, ការយល់ឃើញ និងការអនុវត្តជាក់ស្តែងដោយកសិករ
ធនធានសង្គម	សកបវរ អាជ្ញាធរមូលដ្ឋាន និងប្រជាពលរដ្ឋ កាកបាទក្រហម និង គណៈកម្មាធិការ ខេត្តគ្រប់គ្រងគ្រោះមហន្តរាយ WCCs, WCCCs, ក្រុមជួយគ្នារបស់ ស្ត្រី, ក្រុមស្ម័គ្រចិត្ត ក្រុមសន្សំប្រាក់ អង្គការមិនមែនរដ្ឋាភិបាល	ការផ្តល់ការគាំទ្រ និងទំនុកចិត្ត ដល់ការចូលរួមរបស់ស្ត្រី ការលើកកម្ពស់សិទ្ធិអំណាច, ការ យល់ដឹង និងសមត្ថភាពរបស់ស្ត្រី ការលើកកម្ពស់សិទ្ធិ និងលទ្ធភាព របស់ស្ត្រី ក្នុងការប្រើប្រាស់ និងគ្រប់គ្រង ធនធាននិងក្នុងការសម្រេចចិត្ត	កង្វះយន្តការជាក់ស្តែងសម្រាប់ការ បញ្ញាបយេនឌ័រ និងការផ្តល់សិទ្ធិ អំណាច ចំណេះដឹង និងជំនាញរបស់ អ្នកពាក់ព័ន្ធនៅមូលដ្ឋាន របាំងផ្នែកអប់រំ និងវប្បធម៌ ការចូលរួម, ឱកាស និងការប្តេជ្ញាចិត្ត របស់ស្ត្រី

ប្រភព៖ ការវិភាគរបស់អ្នកនិពន្ធ

ក្នុងអំឡុងពេលមានគ្រោះធម្មជាតិ អាជ្ញាធរខេត្ត, ស្រុក និង មូលដ្ឋាន តាមរយៈគណៈកម្មាធិការគ្រប់គ្រងគ្រោះមហន្តរាយ តែងជួយសម្របសម្រួល ដល់ការឆ្លើយតបនឹងការផ្តល់ជំនួយ បន្ទាន់ ការផ្តល់ជំនួយអំពីគ្រោះមហន្តរាយ និងជំនួយចាំបាច់ នានាដើម្បីជួយដល់ប្រជាជនមូលដ្ឋានទាន់ពេលវេលា។ កាកបាទ ក្រហមកម្ពុជា និងអង្គការមិនមែនរដ្ឋាភិបាល (NGO) ជាច្រើន ក៏ចូលរួមជួយផងដែរ។ ជំនួយទាំងនោះមានដូចជាការកំណត់ទី តាំងសុវត្ថិភាពសម្រាប់ការជម្លៀស, ការផ្តល់គ្រាប់ពូជ ដី ការបណ្តុះ បណ្តាល និងការបង្កាត់បង្ហាញជាក់ស្តែងដើម្បីជួយកសិករស្តារ ជីវភាពឡើងវិញ។ បុរស ស្ត្រី និងក្រុមដែលមានភាពលំបាកជាង គេសុទ្ធតែមានសិទ្ធិស្មើគ្នាក្នុងការទទួលបានសេវាទាំងនេះ។

ឧបសគ្គមួយផ្នែក បណ្តាលមកពីទីតាំងភូមិសាស្ត្រមិន អំណោយផល និងកង្វះប្រព័ន្ធស្រោចស្រព បានធ្វើឲ្យកសិករមួយ

ចំនួន ខ្លះលទ្ធភាពទទួលបានការផ្គត់ផ្គង់ទឹកទៀងទាត់ និងអាច ទុកចិត្តបានសម្រាប់ដាំដំណាំ ហើយបញ្ហាកង្វះខាតទឹក តែងនាំឲ្យ មានជម្លោះលើការប្រើប្រាស់ទឹក និងការខូចខាតផលដំណាំ។ ក្នុងគម្រោងមួយចំនួនដែលបានសិក្សា ស្ត្រីជនបទទីទំលក្រ និងគ្រួសារកសិករមានស្ត្រីជាមេគ្រួសារ ដែលមានដីស្រែនៅឆ្ងាយ ពីប្រឡាយមេ មិនអាចទប់ទល់បញ្ហាបង្កដោយគ្រោះធម្មជាតិ បានទេ ទោះបីមានយន្តការផ្តល់ជំនួយផ្សេងៗត្រូវបានបង្កើតឡើង រួចទៅហើយក្តី (តារាង២)។ ជាទូទៅ កសិករមានដីស្រែតូចៗ និងខ្វះខាតទាំងធនធានមនុស្ស និងហិរញ្ញវត្ថុ។ ទោះបីបច្ចុប្បន្ន លទ្ធភាពទទួលបានឥណទានពីក្រុមហ៊ុនឯកជន ធនាគារ ឬ ស្ថាប័នមីក្រូហិរញ្ញវត្ថុ បានប្រសើរឡើងជាងកាលពីមុនក្តី ក៏វា នៅតែមិនអាចដោះស្រាយបញ្ហាដែលកសិករ កំពុងប្រឈម នោះទេ ហើយកសិករនៅតែមានការរារាំងក្នុងការខ្ចីប្រាក់ ពីព្រោះ

ពួកគាត់បានប្តូរពីសមត្ថភាពរបស់ខ្លួន ក្នុងការសងប្រាក់នោះវិញ។ ហើយទោះបីមានយន្តការបញ្ជ្រាបយេនឌ័រ និងផ្តល់សិទ្ធិអំណាចដល់ស្ត្រីក្តី (ខ្លះអនុវត្តដោយស្ថាប័នរដ្ឋ, ក្រុមការងារសង្គមក្នុងមូលដ្ឋាន និង NGOs) ក៏កម្រិតនៃចំណេះដឹង (ជាពិសេសស្ត្រី) និងរបៀបរបបសង្គមវប្បធម៌នៅតំបន់ជនបទ នៅតែបន្តរារាំងកសិករក្នុងការទទួលយក និងអនុវត្តពេញលេញ នូវការបញ្ជ្រាបយេនឌ័រ និងការផ្តល់សិទ្ធិអំណាចស្ត្រីនៅឡើយ។^៤

សេចក្តីសន្និដ្ឋាន

រដ្ឋាភិបាល បាននឹងកំពុងបញ្ជ្រាបគោលនយោបាយយេនឌ័រទៅក្នុងការងារអភិបាលកិច្ចធនធានទឹក, ការអភិវឌ្ឍកសិកម្ម និងការបន្តនឹងការប្រែប្រួលអាកាសធាតុ ដើម្បីលើកកម្ពស់ការបែងចែកទឹក, ផលិតកម្មដំណាំ, កិច្ចការពារ និងទប់ទល់គ្រោះរាំងស្ងួត និងទឹកជំនន់ និងភាពធននៃជីវភាពរស់នៅរបស់កសិករ ហើយការងារនេះកំពុងវិវឌ្ឍទៅមុខគួរអោយកត់សំគាល់ (MAFF 2006; MOWRAM 2007b; MOWA 2013)។ ទោះយ៉ាងនេះក្តី ជាទូទៅ ស្ត្រីនៅមានបទពិសោធន៍ និងជំនាញតិចជាងបុរសនៅឡើយក្នុងការគ្រប់គ្រងទឹក និងប្រព័ន្ធធារាសាស្ត្រ។ ការចូលរួមរបស់ពួកគេក្នុងការងាររបស់ភូមិ ឃុំ ក៏នៅតែត្រូវបានរារាំងដោយតួនាទី ទាំងក្នុងការងារដែលទទួលបានប្រាក់កម្រៃ និងមិនបានប្រាក់កម្រៃផងដែរ។ បុរសនៅតែមានប្រៀបជាងស្ត្រីក្នុងការកាន់កាប់ លើមុខតំណែងសំខាន់ៗក្នុងគណៈកម្មាធិការ សកបទ ហើយស្ត្រីកម្របានកាន់កាប់មុខងារ និងតួនាទីដែលមានសិទ្ធិសម្រេចលើការងារសំខាន់ៗណាស់។ សរុបមក ចំនួន និងទំនាក់ទំនងអំណាចមិនស្មើគ្នា បានបន្តចង្អុលដល់ការប្តេជ្ញាចិត្តរបស់ស្ត្រីដើម្បីចូលរួមក្នុងការងារភូមិ ឃុំ និងសហគមន៍។ ស្ត្រីមានលទ្ធភាពតិចជាងបុរសក្នុងការប្រើប្រាស់ និងគ្រប់គ្រងលើធនធានចាំបាច់នានា ដើម្បីបន្តទៅនឹងការប្រែប្រួលអាកាសធាតុ។ កត្តាទាំងនេះ បានបណ្តាលឲ្យសំឡេងរបស់ស្ត្រីក្នុងការធ្វើសេចក្តីសម្រេច លើការអភិវឌ្ឍប្រព័ន្ធធារាសាស្ត្រ, ការសាងសង់ទំនប់ការពារទឹកជំនន់ និងគ្រោះរាំងស្ងួត និងគម្រោងអភិវឌ្ឍន៍ឃុំ ត្រូវបានមើលរំលង ហើយឧបសគ្គចំពោះស្ត្រីនានាក៏នៅតែកើតមាន។ កសិករកំពុងប្រឈមនឹងផលប៉ះពាល់ កាន់តែច្រើនឡើងដែលទាក់ទងនឹងអាកាសធាតុ។ ការកែលំអអភិបាលកិច្ចធនធានទឹក, ការពង្រីកប្រព័ន្ធធារាសាស្ត្រ និងយន្តការជួយទ្រទ្រង់កសិករនៅមូលដ្ឋាន មានសារៈសំខាន់ខ្លាំងណាស់សម្រាប់ជួយដោះស្រាយបញ្ហានិងកសាងភាពធន់ក្នុងជីវភាពរបស់កសិករដែលកំពុងរស់នៅតាមជនបទ។ ដោយហេតុថា សមភាពយេនឌ័រការផ្តល់សិទ្ធិអំណាចស្ត្រី និងការបន្តនឹងការប្រែប្រួលអាកាសធាតុ មានទំនាក់ទំនងគ្នាយ៉ាងជិតស្និទ្ធ ដូច្នេះ ត្រូវដាក់បញ្ចូលគោលគំនិតផ្នែកយេនឌ័រ ទៅក្នុងការធ្វើផែនការ និង

ការអនុវត្តសកម្មភាពដើម្បីឆ្លើយតប នឹងការប្រែប្រួលអាកាសធាតុនៅគ្រប់កម្រិត និងគ្រប់វិស័យ។ ការធ្វើបែបនេះនឹងធានាឲ្យការបន្តនឹងការប្រែប្រួលអាកាសធាតុ ការងារផ្គត់ផ្គង់ទឹក កិច្ចការពារទប់ទល់នឹងទឹកជំនន់ ការអភិវឌ្ឍកសិកម្ម និងការងារដើម្បីកំណើនសេដ្ឋកិច្ច សម្រាប់គ្រប់គ្នាមានការអភិវឌ្ឍកាន់តែល្អប្រសើរឡើង។ ការងារទាំងនេះក៏នឹងធានាថាសិទ្ធិទំនួលខុសត្រូវ ឱកាស និងអត្ថប្រយោជន៍របស់បុរស និងស្ត្រី ត្រូវបានផ្តល់ និងបែងចែកប្រកបដោយសមធម៌ ព្រមទាំងត្រូវបានការពារយ៉ាងល្អផងដែរ។ កិច្ចសហការរវាងមន្ទីរពាក់ព័ន្ធនៅថ្នាក់ក្រោមជាតិ អាជ្ញាធរមូលដ្ឋាន សហគមន៍ និងអង្គការសង្គមស៊ីវិលបានដើរតួនាទីយ៉ាងសំខាន់ក្នុងការលើកកម្ពស់សិទ្ធិ លទ្ធភាពប្រើប្រាស់បាន និងការគ្រប់គ្រងរបស់ស្ត្រីទៅលើធនធានចាំបាច់នានា ដើម្បីកាត់បន្ថយគ្រោះមហន្តរាយទាំងឡាយ ដែលបណ្តាលមកពីការប្រែប្រួលអាកាសធាតុ។

ឯកសារយោង

Khmer View (2013), "History of Cambodia", <http://www.khmerview.com/History-of-Cambodia.html> (accessed 20 February 2013)

Kumar, Krishna , Hannah Baldwin and Judy Benjamin (2000), *Aftermath: Women And Women's Organizations In Postconflict Cambodia*, Working Paper No. 307, http://pdf.usaid.gov/pdf_docs/pnacj327.pdf (accessed 5 February 2013)

MAFF, Ministry of Agriculture, Forestry and Fisheries (2006), *Gender Mainstreaming Policy and Strategy* (Phnom Penh: MAFF)

MOWA, Ministry of Women's Affairs (2013), *Neary Rattanak IV – Five Year Strategic Plan 2014-2018 (first outline)* (Phnom Penh: MOWA)

MOWRAM, Ministry of Water Resources and Meteorology (2005), *Cambodia IWRM strategy and Road Map*, http://www.gwpsea.org/index.php?option=com_docman&task=doc_download&gid=5&Itemid=135 (accessed 2 January 2013)

MOWRAM (2007a), *Law on Water Resources Management of the Kingdom of Cambodia*. (Phnom Penh: MOWRAM)

MOWRAM (2007b), *Gender Mainstreaming Strategy 2007-2010* (Phnom Penh: MOWRAM)

Nang Phirun (2013), *Climate Change Adaptation and Livelihoods in Inclusive Growth: A Review of Climate Change Impacts and Adaptive Capacity in Cambodia*, CDRI Working Paper Series No. 82 (Phnom Penh: CDRI)

Nang Phirun and Ouch Chhuong (2014), *Gender and Water Governance: Women's Role in Irrigation Management and Development in the Context of Climate Change*, CDRI Working Paper Series No. 89 (Phnom Penh: CDRI)

Ross, Russell R. and Andrea Matles Savada (1989), "History of Cambodia", <http://motherearthtravel.com/cambodia/history.htm> (accessed 20 February 2013)

WEN, Women's Environmental Network (2010), *Gender and The Climate Change Agenda: The Impacts of Climate Change on Women and Public Policy*, <http://www.wen.org.uk/wp-content/uploads/Gender-and-the-climate-change-agenda-21.pdf> (accessed 6 May 2012)

UN WomenWatch (2009), *Women, Gender Equality and Climate Change*, http://www.un.org/womenwatch/feature/climate_change/downloads/Women_and_Climate_Change_Factsheet.pdf (accessed 28 January 2014)

^៤ ក្នុងអំឡុងពេលធ្វើសម្ភាសន៍នៅតំបន់មួយចំនួន កសិករខ្លះមានយោបល់ថា មកទល់បច្ចុប្បន្នរបៀបរបបសង្គមនិងវប្បធម៌ដែលនៅចាក់ឫសជ្រៅក្នុងសង្គមរួមមាន៖ ស្ត្រីគួរតែស្តាប់ ឬគោរពប្រតិបត្តិ ឬថ្នាក់ដឹកនាំ និងមិនគួរនិយាយស្តីច្រើនទេក្នុងកិច្ចប្រជុំជាសាធារណៈ ហើយស្ត្រីគួរធ្វើការងារក្នុងផ្ទះ នៅតែមានក្នុងតំបន់របស់ពួកគាត់។