

ទំនាក់ទំនងរវាងការងារ និងភាពក្រីក្រ នៅប្រទេសកម្ពុជា^១

សេចក្តីផ្តើម

នៅកម្ពុជា គេឃើញមានភាពខុសគ្នាខ្លាំង រវាងកំណើនភាពក្រីក្រ និងកំណើន ផលស។ ប្រជាជនក្រីក្រពឹងផ្អែកភាគច្រើនលើកម្លាំងពលកម្ម ដើម្បីរកប្រាក់ចំណូល ហើយដោយសាររចនាសម្ព័ន្ធតាមវិស័យនៃទីផ្សារពលកម្ម ពលករក្រីក្រក៏ស្ថិតក្នុងស្ថានភាពចាញ់ប្រៀប។ កន្លងមកពួកគេទទួលបានតែមួយភាគតូចនៃអត្ថប្រយោជន៍សរុបបានពីកំណើន ដោយសារបាតុភូតនៃការប្រាប់ចុះខ្លះៗរបស់វា។ ទោះបីជនក្រីក្រមួយភាគធំមានការងារធ្វើក្តី ប៉ុន្តែពួកគេស្ថិតក្នុងសេដ្ឋកិច្ចក្រៅផ្លូវការ ដូច្នោះតែងតែមានប្រាក់ចំណូលគ្រប់គ្រាន់ ឬក៏សុវត្ថិភាពការងារទេ (Bell and Newitt 2010)។ វិស័យកសិកម្មនៅតែចម្រុះគេបើគិតពីសមត្ថភាពស្រូបយកយកកម្លាំងពលកម្ម (៦៩% នៃកម្លាំងពលកម្មសរុប) ប៉ុន្តែបើពិនិត្យតាមអត្រាកំណើនត្រឹម ៤,៨% ក្នុងអំឡុងពេលពីឆ្នាំ២០០០ ដល់ ២០១១ កសិកម្មមានការលូតលាស់យឺតជាងវិស័យដទៃទៀត។ វិស័យឧស្សាហកម្មបានរីកចម្រើនយ៉ាងលឿន ប៉ុន្តែស្រូបយកបានត្រឹម ៩,១% នៃកម្លាំងពលកម្មសរុបប៉ុណ្ណោះ។ ដូច្នោះរចនាសម្ព័ន្ធការងារនៅកម្ពុជា មិនមានការផ្លាស់ប្តូរខ្លាំងទេ។ កម្លាំងពលកម្មនៅតាមជនបទភាគច្រើន រកបានការងារក្នុងសកម្មភាពផ្សេងៗ ដែលមានផលិតភាពទាប ហើយជាច្រើននាក់គ្មានការងារធ្វើ ឬមានការងារធ្វើមិនពេញលេញ។ អ្នកបម្រើការងារមានប្រាក់ឈ្នួលទាប មានឱកាសតិចតួចណាស់នឹងបានចាកផុតពីភាពក្រីក្រឬធ្វើវិនិយោគដើម្បីពង្រីកឱកាសការងារឬបើកអាជីវកម្មផ្ទាល់ខ្លួន។ ជាលទ្ធផល ក្នុងឆ្នាំ២០១១ ភាពក្រីក្រនៅមានកម្រិតខ្ពស់រហូតដល់ ១៩,៨% (MOP 2012)។

អត្ថបទនេះ^២ ព្យាយាមពិនិត្យស្រាវជ្រាវពីចំណងទាក់ទងរវាងរចនាសម្ព័ន្ធទីផ្សារពលកម្មនិងការងារ ហើយនិងស្ថានភាពក្រីក្រនៅកម្ពុជា។ អ្នកនិពន្ធប្រើ ការវិភាគបែបពណ៌នានៃលទ្ធភាពកើនការងារទៅតាមកំណើន សេដ្ឋកិច្ច (Employment elasticity of growth) ផលិតភាពកម្លាំងពលកម្ម និងកំណើនប្រាក់ឈ្នួលពិត ដើម្បីបង្ហាញពីរចនាសម្ព័ន្ធ និងនិន្នាការនៃទីផ្សារពលកម្ម និងបានប្រើ ការប៉ាន់ស្មាន Probit ដើម្បីបង្ហាញពីចំណងទាក់ទងរវាងការងារក្នុងវិស័យកសិកម្មនិងឧស្សាហកម្ម ហើយនិងវត្តមានភាពក្រីក្រ។

វិធីសាស្ត្រ

ម៉ូដែល Probit^៣ បានយកចេញមកពីការសិក្សារបស់ Jemio

^១ រៀបរៀងដោយ ផាន់ ដាលីស ជាអ្នកស្រាវជ្រាវក្នុងកម្មវិធីសេដ្ឋកិច្ច ពាណិជ្ជកម្ម និងសហប្រតិបត្តិការក្នុងតំបន់។
^២ អត្ថបទនេះផ្អែកលើ លទ្ធផលនៃការសិក្សាមួយ (ចេញផ្សាយក្នុងពេលឆាប់ៗ) ដែលស្ថិតក្នុងគម្រោងស្រាវជ្រាវពីកំណើនសម្រាប់គ្រប់គ្នា ផ្តល់មូលនិធិដោយ Sida។
^៣ ម៉ូដែល Probit គឺជាប្រូបាប៊ីលីតេដែលអថេរជាផលមួយ (មានតម្លៃតែពីរ៖ ក្នុងករណីនេះ គឺ គ្រួសារ ធ្វើការ ឬក៏ ក្រីក្រ) វាផ្តល់នូវ នៅពេលមានការផ្លាស់ប្តូរក្នុងតម្លៃនៃកត្តាដើមហេតុ។

and Choque (2003), Huong *et al.* (2003) និង Krongkaew *et al.* (2006) ដើម្បីពិនិត្យពីទំហំឥទ្ធិពលការងារទៅលើភាពក្រីក្ររបស់គ្រួសារ។ សមីការនៃម៉ូដែលនេះ អាចសរសេរជា:

$$Y = \alpha + \beta E + \sum \pi X + \varepsilon$$

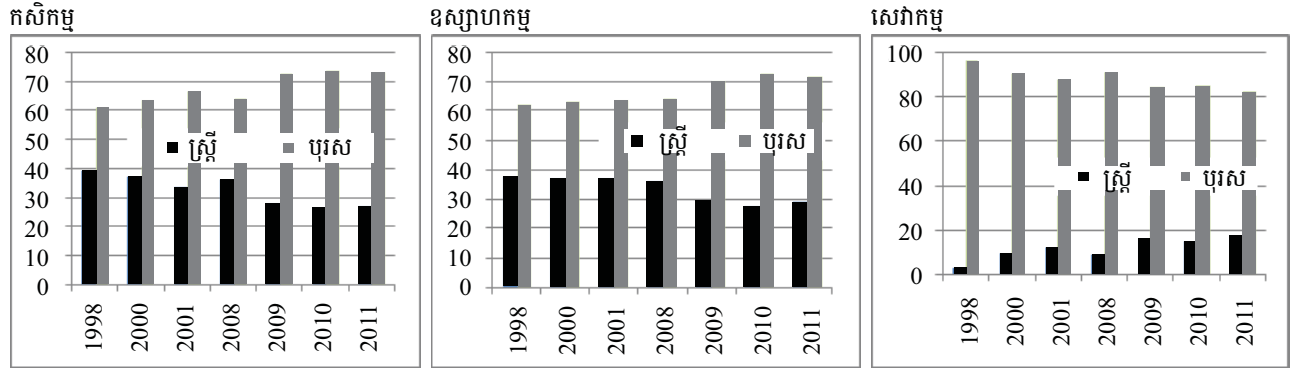
ដែលក្នុងនេះ y គឺ ប្រូបាប៊ីលីតេក្លាយជាអ្នកក្រីក្រ, E តំណាងឲ្យស្ថានភាពការងារគ្រួសារ (ដែលស្មើនឹង ១ ប្រសិនបើមេគ្រួសារមានការងារធ្វើក្នុងវិស័យកសិកម្ម និងស្មើ ០ បើគាត់មានការងារធ្វើក្នុងវិស័យឧស្សាហកម្ម), និង X តំណាងឲ្យជាអថេរ លក្ខណៈនៃមេគ្រួសារ (អាយុ ការអប់រំ ភេទ និងការងារមានប្រាក់ឈ្នួល), តំបន់, ទំហំគ្រួសារ សមាជិកគ្រួសារក្នុងក្រុមអាយុខុសៗគ្នា, ចំនួនម៉ោងធ្វើការជាមធ្យមក្នុងមួយថ្ងៃ, ចំណូលក្នុងកសិដ្ឋាន និងក្រៅកសិដ្ឋាន និងទំហំដី។

របាយការណ៍នេះប្រើប្រាស់ទិន្នន័យម៉ាក្រូ និងមីក្រូចម្រុះគ្នាសម្រាប់ការវិភាគបែបពណ៌នា រីឯទិន្នន័យគ្រួសារបានពី អង្កេតសេដ្ឋកិច្ចសង្គមកិច្ចកម្ពុជា (CSES) បានយកមកប្រើប្រាស់ក្នុងការធ្វើម៉ូដែល Probit។

ស្ថានភាពការងារ

សម្រាប់ការស្រាវជ្រាវនេះ ភាពមានការងារធ្វើត្រូវបានកំណត់ជា ការងារមានរយៈពេលយ៉ាងហោចណាស់ មួយម៉ោងក្នុងមួយសប្តាហ៍ (NIS 2011) ទោះក្នុងមុខងារអ្វីក៏ដោយ។ ជាមធ្យមក្នុងរយៈពេល ១០ឆ្នាំ មកដល់ឆ្នាំ២០១១ មាន ៨៣% នៃកម្លាំងពលកម្មសរុបនៅកម្ពុជាបានចូលរួមក្នុងការងារ គឺស្មើនឹង ៥៤% នៃប្រជាជនសរុប។ ៦០% នៃពលករទាំងនេះធ្វើការក្នុងវិស័យកសិកម្ម, ២៦% ក្នុងសេវាកម្ម និង ១៤% ក្នុងឧស្សាហកម្ម។ ក្នុងចំណោមពលករក្នុងវិស័យឧស្សាហកម្ម មាន ៦២% ធ្វើការក្នុងផ្នែកកម្មនុសាស។ កម្លាំងពលកម្មកើនឡើង ៣,៣% ក្នុងមួយឆ្នាំ។ ឱកាសការងារជាផ្លូវការថ្មីៗបានកើនឡើងក្នុងអត្រាប៉ុន្មាននឹងកម្លាំងពលកម្ម ចាប់តាំងពីឆ្នាំ២០០៩ មក ហើយវាកើនឡើងក្នុងអត្រាខ្ពស់ជាងដល់ ៣,៦% បើសិនគេបូកបញ្ចូលទាំងបណ្តាញពីមុនឆ្នាំ២០០៩ ផង។ អត្រាបង្កើតការងារ មិនទាន់គ្រប់គ្រាន់ ដើម្បីផ្តល់ការងារដល់កម្លាំងពលកម្មទាំងមូលនោះទេ។ ទោះយ៉ាងនេះក៏អត្រាគ្មានការងារធ្វើជាមធ្យមមានកម្រិតទាប ត្រឹម ១,១% ដោយសារការកំណត់និយមន័យធំទូលាយនៃភាពមានការងារធ្វើ ដែលបានយកការងារ ទាំងអស់មកបូកបញ្ចូល សូម្បីការងារដែលគេចាត់ទុកថា "ងាយរងគ្រោះ" ពោលគឺគ្មានស្ថិរភាពឬគ្មានបទបញ្ញត្តិគ្រប់គ្រង។ ចំនួនស្ត្រីចូលរួមក្នុងសកម្មភាពសេដ្ឋកិច្ចនៅមានកម្រិតទាបត្រឹម ៧៨% នៃកម្លាំងពលកម្មស្ត្រីសរុប រីឯអត្រាសម្រាប់បុរសគឺ ៨៦% ។ មូលហេតុមួយនៃស្ថានភាពនេះគឺស្ត្រីនៅចំណាយពេលច្រើនទៅលើការងារក្នុងផ្ទះ ដែលគេតែងចាត់ទុកថា ភារកិច្ចរបស់ស្ត្រី។

រូបភាព ១៖ ការងារមានប្រាក់ឈ្នួលរបស់បុរស និងស្ត្រី គិតតាមវិស័យ (%)



ប្រភព៖ World Development Indicator

ឱកាសការងារនៅតំបន់ជនបទ មានច្រើនជាងនៅតំបន់ទីក្រុង។ យោងតាម CSES ប្រជាជន មានការងារធ្វើនៅតំបន់ជនបទ តំណាងឲ្យជាមធ្យម ៦៨% នៃកម្លាំងពលកម្មសរុបនៅតាមជនបទក្នុងអំឡុងឆ្នាំ២០០៤ ដល់ ២០១១ ចំណែកឯទីក្រុងមានត្រឹម ៥៧% ។ ក្នុងចំណោមពលករនៅតំបន់ជនបទ មាន ៥៩% ចូលរួមក្នុងវិស័យកសិកម្ម, ៩,៨% ក្នុងកម្មន្តសាល, ៩,៥% ក្នុងពាណិជ្ជកម្ម និងប្រហែល ២១% ក្នុងវិស័យផ្សេងៗទៀត។ ការងារភាគច្រើននៅទីក្រុង ស្ថិតក្នុងវិស័យពាណិជ្ជកម្ម (២៨%), កសិកម្ម (១៦%), កម្មន្តសាល (១១%), រដ្ឋបាលសាធារណៈ និងការពារជាតិ (៨%) និង វិស័យដទៃទៀត (៣៧%)។

ភាពយឺតការងារ នៃកំណើន

ភាពយឺតការងារ ឬរាំងតង់ស៊ីតេការងារ នៃកំណើន (Employment elasticity or employment intensity of growth) បង្ហាញពី បែបបទដែលការផ្លាស់ប្តូរក្នុងធាតុចេញតាមវិស័យ ធ្វើឲ្យប្រែប្រួលដល់ឱកាសការងារ ពោលគឺ ទំហំដែលឱកាសការងារទទួលបានពីការផ្លាស់ប្តូរនៃ ផលសរុប តាមវិស័យ និងបញ្ហាសមកវិញ។ ពីឆ្នាំ១៩៩៥ ដល់ ១៩៩៨ ភាពយឺតជាមធ្យមគឺខ្ពស់ជាង មួយឯកតា (ការងារ កើនឡើង លឿនជាង ធាតុចេញ ឬ ឱកាសការងារកើនឡើងច្រើនជាង ១០% ប្រសិនបើ ផលសរុប (GDP) កើនឡើង ១០%)។ ក្នុងអំឡុងពេលនោះគេឃើញថា សម្រាប់វិស័យឧស្សាហកម្ម កំណើនការងារមានលក្ខណៈល្អ ប៉ុន្តែ កំណើនផលិតភាពនៅទាប។ វិស័យកសិកម្ម និងសេវាកម្ម ស្រូបយកពលករបានជាច្រើន ហើយពលកម្មក៏មានផលិតភាពខ្ពស់ស្របតាមនោះដែរ (តារាង ១)។

សមីការខាងក្រោមនេះបង្ហាញពី ទំនាក់ទំនងរវាងភាពយឺតការងារនៃធាតុចេញ និងការផ្លាស់ប្តូរក្នុងផលិតភាពការងារ៖

$$\varepsilon_i = \frac{\Delta E}{\Delta Y} = \frac{(E_{it} - E_{i(t-1)})/E_{i(t-1)}}{(Y_{it} - Y_{i(t-1)})/Y_{i(t-1)}}$$

$$\varepsilon_i = 1 - \frac{\Delta P}{\Delta Y}$$

$$\Delta P = (1 - \varepsilon)\Delta Y$$

ដែលក្នុងនោះ: ε ជាភាពយឺតការងារនៃធាតុចេញ (Employment elasticity of output), E តំណាងឲ្យការងារ, y តំណាងឲ្យទិន្នផល, i ជាវិស័យ, t ជាពេលវេលា, និង P ជាផលិតភាព។

ចាប់ពីឆ្នាំ២០០៨ ដល់ ២០១១ ភាពយឺតការងារនៃកំណើនធាតុចេញក្នុងវិស័យកសិកម្ម មានលក្ខណៈអវិជ្ជមានខ្លាំងណាស់ ដល់ ៥៥,៨ និង អវិជ្ជមានក្នុងសេវាកម្ម ត្រឹម ៣,៦។ នេះជាលទ្ធផលនៃវិបត្តិហិរញ្ញវត្ថុសកល និងផលអាក្រក់ក្រោយពីនោះ។ តារាង ១ បង្ហាញថា មានតែឧស្សាហកម្មប៉ុណ្ណោះដែលសឹងតែគ្មានរងឥទ្ធិពលអវិជ្ជមានដោយមានភាពយឺតជាវិជ្ជមានដល់ ២,៤ ។ វិស័យនេះគេចាត់ទុកថា ជំរុញឡើងដោយកម្លាំងពលកម្មជាជាង ជំរុញឡើងដោយផលិតភាព ដូចមានតួលេខនៃភាពយឺតបញ្ជាក់ស្រាប់។ ផ្ទុយទៅវិញ វិស័យកសិកម្ម និងសេវាកម្ម ត្រូវបានជំរុញដោយផលិតភាព ជាជាង ដោយចំនួនប្រជាជនដែលវិស័យទាំងនេះជួលប្រើ។ បុរសមានឱកាសទទួលបានការងារច្រើនជាងស្ត្រី។ យោងតាមនិន្នាការពិនិត្យឃើញពីឆ្នាំ២០០៨ ដល់

តារាង ១៖ ភាពយឺតការងារតាមវិស័យនៃកំណើនធាតុចេញ (Sectoral Employment Elasticity of Output Growth) (ក្នុងអំឡុងពេលជ្រើសរើស)

	1995-98	1999-2003	2004-07	2008-11	2008-11 (ក្រៅពី 2009)
កសិកម្ម	0.78	0.44	0.09	-55.76	0.34
ឧស្សាហកម្ម	4.33	6.91	-2.71	2.39	-2.15
សេវាកម្ម	0.99	1.03	0.71	-3.65	-3.48
សរុប	1.01	0.74	0.39	-0.16	-0.36

ប្រភព៖ ការគណនារបស់អ្នកនិពន្ធដ្នែកលើ NIS 2011; IMF 2009; World Bank-WDI, 1995-2011

តារាង ២៖ ផលិតភាពពលកម្មតាមវិស័យ (ដុល្លារ/ម៉ោង/ពលករ, គិតតាមឆ្នាំជ្រើសរើស)

	1997	1998	2000	2001	2004	2007	2008	2009	2010	2011
កសិកម្ម	0.22	0.17	0.14	0.15	0.18	0.25	0.24	0.30	0.32	0.33
ឧស្សាហកម្ម	1.19	0.94	0.75	0.53	0.61	0.62	1.36	0.68	0.70	0.75
សេវាកម្ម	0.82	0.40	0.64	0.49	0.43	0.46	0.94	0.64	0.57	0.65
ជាមធ្យម	0.37	0.26	0.28	0.27	0.32	0.39	0.50	0.48	0.48	0.51

ប្រភព៖ ការគណនារបស់អ្នកនិពន្ធផ្អែកលើ NIS 2011; IMF 2009; CSES, 2004-2011; World Bank-WDI, 1998-2011

២០១១ បើសិន ផលិត កើនឡើង ១០% កំណើនការងារដែល ពលកររបស់ទំនងទទួលបានគឺ ៧,២% នៃកម្លាំងពលកម្មរបស់ សរុប ធៀបនឹង ៦,៥% សម្រាប់ពលករជាស្ត្រី។

ផលិតភាពពលកម្ម និងកំណើនប្រាក់ឈ្នួលពិត

ពីឆ្នាំ២០០៨ ដល់ ២០១១ ពលកម្មតំណាងឲ្យជាមធ្យម ៦៦% នៃធាតុចូលសម្រាប់វិស័យសេវាកម្ម, ៥៤% នៃធាតុចូលសម្រាប់ វិស័យកសិកម្ម, និង ៤៣% នៃធាតុចូលសម្រាប់ឧស្សាហកម្ម។ តួលេខនេះគូសបញ្ជាក់ពី សារៈសំខាន់នៃកំណើនផលិត ភាពពលកម្ម ក្នុងលក្ខណៈជាធនធានសេដ្ឋកិច្ចសម្រាប់កំណើន ធាតុចេញ ដែលជួយលើកកម្ពស់ភាពប្រកួតប្រជែងរបស់ក្រុមហ៊ុន (Krugman 1994) ។

ក្នុងឆ្នាំ២០១១ ការងារកសិកម្មផ្តល់ផល ០.៣៣ដុល្លារក្នុង មួយម៉ោង ឬកើនលើសពីទ្វេដង បើធៀបនឹងឆ្នាំ២០០០ (តារាង ២)។ កំណើននេះទទួលបានជាចម្បងផងដែរមកពី ការផ្លាស់ប្តូរ ក្នុងធាតុចូល ដូចជា គ្រាប់ពូជល្អជាងមុន និងការប្រើប្រាស់ដី ថ្នាំសម្លាប់សត្វចង្រៃ និងគ្រឿងម៉ាស៊ីន។ ផលិតភាពពលកម្មក្នុង សេវាកម្ម គឺ ០,៦៥ដុល្លារក្នុងមួយម៉ោង ឬកើនឡើងបន្តិចបន្តួច ធៀបនឹងត្រឹម ០,៦៤ដុល្លារក្នុងឆ្នាំ២០០០។ ផលិតភាពពលកម្ម ក្នុងវិស័យឧស្សាហកម្មបានខ្ពស់ជាងគេ ដល់ ០,៧៥ដុល្លារក្នុង មួយម៉ោង ប៉ុន្តែពុំបានជំរុញកំណើន ឧស្សាហកម្មនោះទេ ពីព្រោះ វាតំណាងឲ្យការប្រើប្រាស់គ្មានប្រសិទ្ធភាពនូវកម្លាំងពលកម្មដែល សមត្ថភាពនៅមានកម្រិតនៅឡើយ។

ដើម្បីលើកកម្ពស់គុណភាពជីវិតរបស់ប្រជាជន កម្ពុជាមិនត្រឹម តែត្រូវការឱកាសការងារប៉ុណ្ណោះទេ ប៉ុន្តែត្រូវការផងដែរនូវ ការងារមានប្រាក់ឈ្នួលត្រឹមត្រូវ។ CSES បានរកឃើញថា ប្រាក់ឈ្នួលពិតប្រចាំខែរបស់ពលករក្នុងកសិកម្ម មានជាមធ្យម ២២៨.០៣៦រៀល (៥៦ដុល្លារ) ក្នុងឆ្នាំ២០១១ ក្នុងឧស្សាហកម្ម មានជាមធ្យម ៣៧៥.៣៦២រៀល (៩៣ដុល្លារ) និងក្នុងសេវាកម្ម ៥៣៤.៤៦៤រៀល (១៣២ដុល្លារ)។ ប្រាក់ឈ្នួលកើនជា មធ្យម ៤១% ក្នុងវិស័យកសិកម្ម, ១៥% ក្នុងឧស្សាហកម្ម, និង ១១% ក្នុងសេវាកម្ម ក្នុងអំឡុងឆ្នាំ២០០៧ ដល់ ២០១១។ ប្រជាជនរស់នៅក្នុងរាជធានីភ្នំពេញ ពីងផ្នែកខ្លាំងលើ ការងារ មានប្រាក់ឈ្នួលដែលតំណាងឲ្យ ៥៧% នៃប្រភពប្រាក់ចំណូល សរុបសម្រាប់គ្រួសារ នៅក្នុងតំបន់នោះ ធៀបនឹងត្រឹម ២៥% សម្រាប់អ្នករស់នៅក្នុងតំបន់ឆ្នេរ។

លទ្ធផលរកឃើញជាក់ស្តែងនៅឆ្នាំ២០០៧ គ្រួសារចូលរួម ក្នុងវិស័យកសិកម្មមានឱកាសក្លាយជាអ្នកក្រ ១១% ខ្ពស់ជាង

អ្នកចូលរួមក្នុងវិស័យឧស្សាហកម្ម។ ឱកាសក្លាយជាអ្នកក្រនេះ បានថយចុះក្នុងឆ្នាំ២០០៩ រហូតនៅត្រឹម ២,៤%។ អត្រាភាព ក្រីក្រមិនអាចកំណត់បានដោយផ្អែកលើ ទិន្នន័យសម្រាប់ឆ្នាំ ២០១០ និង ២០១១ នោះទេ។ នៅពេលធ្វើអង្កេត CSES មួយ លើកៗ គេអាចមើលឃើញថា បើធ្លាសិក្សាអប់រំរបស់មេគ្រួសារ កើនឡើងមួយឆ្នាំ ភាពក្រីក្ររបស់គ្រួសារថយចុះអស់ ១,៨%។ ម្យ៉ាងទៀត គ្រួសារដែលមានដីយ៉ាងហោចណាស់ ១,២ហិកតា មិនសូវក្លាយជាអ្នកក្រទេ គឺដូចគ្នានឹង គ្រួសារដែលមានសមាជិក ច្រើនក្នុងអាយុពី ១៨ ដល់ ៦៤ឆ្នាំ។ ផ្ទុយទៅវិញ គ្រួសារធំៗ (មានសមាជិក ៤,៧នាក់ ឬលើសពីនេះ និងមានសមាជិកច្រើន មានអាយុក្រោម ១៨ឆ្នាំ) អាចងាយនឹងក្លាយជាអ្នកក្រ។

សេចក្តីសន្និដ្ឋាន ទីផ្សារការងារកម្ពុជានៅមានមូលដ្ឋាន តូចចង្អៀត ក្នុងនោះប្រុសបានគ្របដណ្តប់លើឱកាសការងារ នានា។ ទោះយ៉ាងនេះក្តី ការចូលរួមរបស់ស្ត្រីក្នុងសកម្មភាព សេដ្ឋកិច្ចកំពុងកើនឡើងក្នុងគ្រប់វិស័យ។ គេរកឃើញថា វិស័យ ឧស្សាហកម្មមានកំណើនជំរុញឡើង ដោយកម្លាំងពលកម្ម និង មានផលិតភាពពលកម្មខ្ពស់ជាងក្នុង វិស័យកសិកម្មនិងសេវាកម្ម ដែលមានកំណើនជំរុញឡើងដោយផលិតភាព។ ពលកម្មក្នុង វិស័យកសិកម្ម និងសេវាកម្ម ងាយទទួលបានទិពលពីវិបត្តិផ្សេងៗ ដូចបានសង្កេតឃើញក្នុងអំឡុងពេលមានវិបត្តិហិរញ្ញវត្ថុ និងផល អាក្រក់តាមក្រោយក្នុងឆ្នាំ២០០៩។ ម្យ៉ាងទៀត អ្នកបម្រើការងារ ក្នុងវិស័យកសិកម្ម មានប្រូបាបច្រើនក្លាយជាអ្នកក្រ ខ្ពស់ជាង អ្នកបម្រើការងារក្នុងវិស័យផ្សេងទៀត ហើយកត្តាដែលជួយឲ្យ គ្រួសារគេចផុតពីភាពក្រីក្រ មានជាសំខាន់ កម្មសិទ្ធិដីធ្លី និង ការអប់រំ។

ដូច្នេះមតិលើកឡើងសម្រាប់គោលនយោបាយម៉ាក្រូ រួមមាន ការពង្រីកលទ្ធភាពមានដីកសិកម្មប្រើប្រាស់ តាមការចងក្រង ឯកសារឲ្យបានត្រឹមត្រូវនិងមានសមធម៌ ការធ្វើផែនទី និងការ ផ្តល់កម្មសិទ្ធិដីធ្លី។ មធ្យោបាយនេះអាចជួយជំរុញផលិតកម្ម ដំណាំ និងពង្រីកសកម្មភាពសេដ្ឋកិច្ច ក្នុងការកែច្នៃ ឬលក់វាយ។ សកម្មភាពទាំងនេះជួយបង្កើតការងារក្នុងកសិដ្ឋាន និងនៅ ក្រៅកសិដ្ឋាន។ ការផ្តល់លទ្ធភាពឲ្យប្រជាជនទទួលបានការអប់រំ កាន់តែច្រើនមានសារៈសំខាន់ណាស់ ហើយវិនិយោគសាធារណៈ បន្ថែម គួររំលែចែកជាពិសេសសម្រាប់ការអប់រំកម្រិតមធ្យមសិក្សា បឋមភូមិ និងមធ្យមសិក្សាទុតិយភូមិ។ ការពង្រីកចរិកា ក៏គួរ មានបែងចែកទៅឲ្យកម្រិតបឋមសិក្សា និងមធ្យមសិក្សាបឋម ភូមិ ដូចបានលើកឡើងដោយលោក Tong and Phay (ចេញ ផ្សាយក្នុងពេលឆាប់ៗ)។

ឯកសារយោង

Bell, S. and K. Newitt (2010), Decent Work and Poverty Eradication: Literature Review and Two Country Study (London: Ergon Associates)

CSES (2004-2011), Cambodia Socio-Economic Survey (Phnom Penh: Cambodia National Institute of Statistics)

Huong L.P., Tuan Q.B. and Minh H.D. (2003), Employment Poverty Linkages and Policies for Pro-poor Growth in Vietnam (Hanoi: Institute of World Economy)

IMF, International Monetary Fund (2009), Cambodia: Statistical Appendix, IMF Country Report 09/48 (Washington, DC: IMF)

Jemio, C.L and C.M. Choque (2003), Employment-poverty Linkages and Policies: The Case of Bolivia (Geneva: International Labour Office)

Krongkaew, M., S. Chamnivickorn and I. Nitithanprapas (2006), “Economic Growth, Employment and Poverty Reduction Linkages: The Case of Thailand”, Issues in Employment and Poverty Discussion Paper 20 (Geneva: ILO)

Krugman, P. (1994), *The Age of Diminished Expectations* (New York: Norton & Company)

MOP, Ministry of Planning (2012), *Annual Progress Report* (Phnom Penh: MOP)

NIS, National Institute of Statistics (2011), *Statistical Yearbook of Cambodia 2011* (Phnom Penh: NIS)

Phann, D. (forthcoming), *The Links between Employment and Poverty: Cambodia*, Working Paper Series (Phnom Penh: CDRI)

Tong K. and Phay S. (forthcoming), “Inclusiveness and Spending on Public Education in Cambodia”, *Annual Development Review 2013-14* (Phnom Penh: Cambodia Development Resource Institute)

World Bank (2014), “World Development Indicators”, <http://data.worldbank.org/data-catalog/-world-development-indicators>

តាមដានសេដ្ឋកិច្ច - ស្ថានភាពក្រៅប្រទេស^១

ផ្នែកនេះរៀបរាប់ពី សុចនាករនៃសេដ្ឋកិច្ចពិភពលោកសំខាន់ៗ និង សេដ្ឋកិច្ចនៅអាស៊ីខាងត្បូង និងខាងកើត។

កំណើនសេដ្ឋកិច្ចនៅអាស៊ី និងប្រទេសឧស្សាហកម្មមួយចំនួន មានស្ថិរភាពឡើងវិញនៅឆ្នាំ២០១២។ ដូច្នោះការងារនៅសល់ត្រូវ បន្តដោះស្រាយ គឺការស្ដារឡើងវិញនូវទំនុករបស់អ្នកប្រើប្រាស់ និងវិនិយោគិន ឲ្យដល់កម្រិតនៅមុនពេលមានវិបត្តិ និងខ្ពស់ជាង នោះទៀត។ អាស៊ីនៅតែជាកម្លាំងជំរុញកំណើនក្នុងពិភពលោក បន្តទៀត នៅពេលដែលបណ្តាប្រទេសអភិវឌ្ឍន៍ចម្បងៗកំពុង ព្យាយាមងើបឡើងវិញ។

នៅឆ្នាំ២០១២ ផសស ពិត នៅឥណ្ឌូនេស៊ី មានកំណើន ជាមធ្យម ៦,០% ទោះបីជាមានការធ្លាក់ចុះបន្តិច ក្នុងត្រីមាសទី៤ ឆ្នាំ២០១២ ដល់ ៦,១% ធៀបនឹង កម្រិត ៦,៥% នៅត្រីមាស ដូចគ្នាកាលពីឆ្នាំមុន។ ផសស នៅម៉ាឡេស៊ីកើន ៦,៤% ធៀបនឹង មួយឆ្នាំមុន រីឯ ផសស នៅសិង្ហបុរី ធ្លាក់កំណើនមកត្រឹម ១,៥% ធៀបនឹង ៣,៦% ក្នុងរយៈពេលដូចគ្នាកាលពីឆ្នាំមុន។ ថៃ សម្រេចបានកំណើនប្រចាំឆ្នាំខ្ពស់ណាស់ ដល់ទៅ ១៩,៥% នៅ ត្រីមាសទី៤ ដោយសារចំណាយប្រើប្រាស់ក្នុងស្រុក និងការនាំ ចេញកើនឡើងយ៉ាងខ្លាំង។ កំណើននៅចិន ថយចុះ ប៉ុន្តែនៅតែ ខ្ពស់ដល់ ៧,៩% នៅត្រីមាសទី៤ ។ ភាពតានតឹងខាងនយោបាយ

និងយោធា រវាងចិន និងជប៉ុន លើបញ្ហាកោះតូចៗមួយចំនួន មិនបានធ្វើឲ្យខូចខាតដល់សេដ្ឋកិច្ចចិនទេ ហើយការតាំងចិត្តរបស់ ប្រទេសទាំងពីរក្នុងការដោះស្រាយជម្លោះដោយសន្តិភាព អាចជះ ឥទ្ធិពលធ្វើឲ្យកំណើនមានស្ថិរភាព។ នៅត្រីមាសទី៤ កំណើន ផសស ប្រចាំឆ្នាំ នៅហុងកុង ធ្លាក់ចុះមកត្រឹម ២,៥% ធៀបនឹង កម្រិត ៣,០% ក្នុងពេលដូចគ្នាកាលពីឆ្នាំមុន រីឯកំណើន ផសស នៅកូរ៉េ គឺ ១,៦%។

កំណើនក្នុងប្រទេសអ្នកមាន ជាពិសេសនៅតំបន់អឺរ៉ុប នៅតែ បន្តឡើងចុះ ដោយសារអន្តរាគមន៍សេដ្ឋកិច្ចមិនបានផ្តល់ លទ្ធផលគួរជាទីពេញចិត្ត។ នៅត្រីមាសទី៤ សេដ្ឋកិច្ចតំបន់អឺរ៉ុប បានធ្លាក់ចុះយ៉ាងខ្លាំង ដោយមានកំណើន ផសស អវិជ្ជមាន (-០,៩%) ដល់ទៅ ៣ត្រីមាសជាបន្តបន្ទាប់ និង កំណើនសូន្យ នៅត្រីមាសទី១។ បញ្ហាវិបត្តិធនាគារ បន្តរីករាលដាល ហើយ ថ្មីៗនេះបានរាលដាលដល់ប្រទេស Cyprus។ កំណើននៅ សហរដ្ឋអាមេរិក មានស្ថិរភាពឡើងវិញ ដោយសេដ្ឋកិច្ចមានអត្រា កំណើនប្រចាំឆ្នាំ ១,៦% នៅត្រីមាសទី៤ និងបានបង្កើតការងារ ជាច្រើនថែមទៀត។ ប៉ុន្តែ អ្នកបង្កើតគោលនយោបាយ និងរដ្ឋាភិបាល នៅតែត្រូវចរចាគ្នាដោះស្រាយឲ្យបាននូវ បញ្ហាថវិកាសម្រាប់ឆ្នាំសារពើពន្ធ និងតុល្យភាពថវិកា ដើម្បីរក្សា

^១ អត្ថបទនេះ រៀបរៀងដោយលោក វត្ត វឌ្ឍនា ជាអ្នកស្រាវជ្រាវនៅវិទ្យាស្ថាន CDRI។