



ឆ្នាំទី ១៨ លេខ ៣

# ទស្សនាវដ្តី

# អភិវឌ្ឍន៍កម្ពុជា

ឯកសារបោះពុម្ពផ្សាយរបស់  
វិទ្យាស្ថានបណ្តុះបណ្តាល និង ស្រាវជ្រាវដើម្បីអភិវឌ្ឍន៍កម្ពុជា

ខែកញ្ញា ២០១៤

តម្លៃ ១.៥០០រ

## ព្រៃសហគមន៍ សម្រាប់ការគ្រប់គ្រងព្រៃឈើប្រកប ដោយចីរភាព និងជីវភាពល្អប្រសើរ៖ ករណីសិក្សាលើ ក្រុមអ្នកប្រើប្រាស់ព្រៃឈើសហគមន៍អូរសោម

### សេចក្តីផ្តើម

ព្រៃឈើរួមចំណែកសំខាន់ណាស់ ក្នុងការអភិវឌ្ឍសេដ្ឋកិច្ចសង្គមកិច្ច។ ការពិតជាកន្លែងដូចខាងក្រោមបង្ហាញថា ព្រៃឈើសំខាន់ខ្លាំងបំផុត ក្នុងការដោះស្រាយតម្រូវការរបស់មនុស្សច្រើនពាន់លាននាក់ដែលពឹងផ្អែកលើផល និងសេវាព្រៃឈើ ដើម្បីរកបានម្ហូបអាហារ ថាមពល និងទីជម្រក។ មនុស្សយ៉ាងហោចណាស់ ១,៣ ពាន់លាននាក់ ឬ ១៨% នៃប្រជាជននៅលើពិភពលោក កំពុងរស់នៅក្នុងផ្ទះដែលសាងសង់ឡើងជាសំខាន់ អំពីផលព្រៃឈើ (FAO 2014)។ មនុស្សប្រហែល ១៣,២លាននាក់ កំពុងបម្រើការងារ ក្នុងវិស័យផ្លូវការទាក់ទងនឹងព្រៃឈើ ហើយយ៉ាងហោចណាស់មាន ៤១លាននាក់ទៀតកំពុងធ្វើការ ក្នុងវិស័យមិនផ្លូវការទាក់ទងនឹងព្រៃឈើ (FAO 2014)។ តាមការប៉ាន់ស្មាន មនុស្សប្រហែល ២,៤ពាន់លាននាក់ ឬ ៤០% នៃប្រជាជនក្នុងប្រទេសមានប្រាក់ចំណូលទាប តែងប្រើអុសសម្រាប់ចម្អិនអាហារ និង ៧៦៤លាននាក់ទៀតប្រើវាសម្រាប់ដាំទឹក (FAO 2014)។

នៅកម្ពុជា ក៏ដូចជានៅប្រទេសកំពុងអភិវឌ្ឍន៍ផ្សេងទៀតដែលស្ថិតក្នុងដំណាក់កាលអភិវឌ្ឍន៍ស្រដៀងគ្នានោះ វិស័យព្រៃឈើរួមចំណែកយ៉ាងសំខាន់ក្នុងសេដ្ឋកិច្ច។ វិស័យនេះរួមចំណែក ៨,៤% ក្នុង ផលស កម្ពុជា ពីឆ្នាំ១៩៩៩ ដល់ ២០០៨ (Koy and Sasaki 2013) និង ៣,២% នៅឆ្នាំ២០១១ ដែលជាអត្រាខ្ពស់បំផុត ក្នុងចំណោមប្រទេសនៅអាស៊ីអាគ្នេយ៍ (FAO 2014)។ ព្រៃឈើបន្តដើរតួនាទីសំខាន់ក្នុងជីវភាពនៅតាមជនបទ



ការចូលរួមក្នុងក្រុមអ្នកប្រើប្រាស់ព្រៃឈើនៅអូរសោម ខេត្តកំពង់ធំ បានជួយបង្កើនកម្រិតជីវភាព ខែសីហា ២០១៤

ព្រោះជាង ៨០% នៃប្រជាជនកម្ពុជា(ប្រហែល ១៥លាននាក់) ឬប្រមាណ ៩០% នៃប្រជាជនក្រីក្រ កំពុងរស់នៅក្នុងតំបន់ជនបទ (NIS 2013)។ ម្យ៉ាងទៀត ប្រមាណ ២,២លានគ្រួសារ (៧១% នៃចំនួនគ្រួសារសរុប) ដែលភាគច្រើនរស់នៅតាមទីជំរាលនៃតំបន់ដីខ្ពស់ និងតំបន់ទន្លេសាប កំពុងពឹងផ្អែកដោយផ្ទាល់លើព្រៃឈើសម្រាប់ការចិញ្ចឹមជីវិត (NIS 2013)។

### មាតិកា

ព្រៃសហគមន៍ សម្រាប់ការគ្រប់គ្រងព្រៃឈើប្រកបដោយចីរភាព និងជីវភាពល្អប្រសើរ.....១

២០ឆ្នាំ ធ្វើការពង្រឹងសង្គមស៊ីវិលនៅកម្ពុជា៖ ដល់ពេលត្រូវបូកសរុបឡើងវិញ..... ១០

កំណែទម្រង់វិមជ្ឈការ និងការចូលរួមរបស់យុវជនក្នុងអភិបាលកិច្ចមូលដ្ឋាននៅទីជនបទ..... ១៤

តាមដានសេដ្ឋកិច្ច — ស្ថានភាពក្រៅប្រទេស..... ១៨

— ស្ថានភាពក្នុងប្រទេស.....២០

— សូចនាករ..... ២២

ព័ត៌មានថ្មីៗពីវិទ្យាស្ថាន CDRI.....២៨

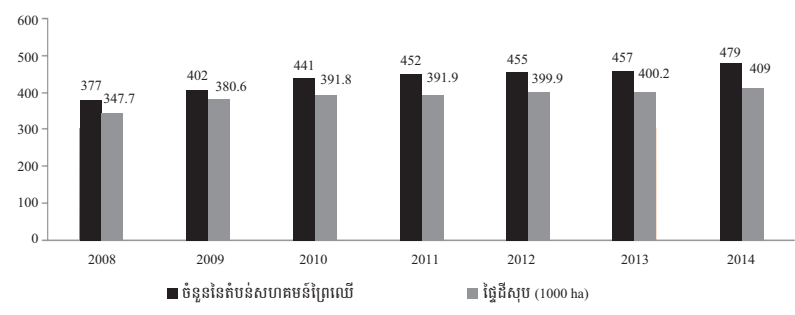
រៀបចំឡើងដោយ លន់ពេជ្រតារាអ្នកស្រាវជ្រាវកម្មវិធីធនធានធម្មជាតិ និងបរិស្ថាននៃវិទ្យាស្ថាន CDRI ជា ណាវ៉ាត អនុប្រធានការិយាល័យផែនការ និងរដ្ឋបាលរបស់នាយកដ្ឋានរុក្ខាប្រមាញ់ និងសហគមន៍ព្រៃឈើ នៃរដ្ឋបាលព្រៃឈើ និង ម៉ា វ៉ុឌី អនុប្រធាន មជ្ឈមណ្ឌលវាយតម្លៃធនធានព្រៃឈើ និងផលប៉ះពាល់ផ្នែកបរិស្ថាននិងសេដ្ឋកិច្ចសង្គម នៃរដ្ឋបាលព្រៃឈើ។ គួរយោងឯកសារនេះថា៖ Lonn Pichdara, Chea Nareth and Ma Vuthy. 2014. "Community Forestry for Sustainable Forest Management and Livelihoods: A Case Study of Osoam Community Forest Users Group", *Cambodia Development Review*, 18(3): 1-9។

ការថយចុះព្រៃឈើ ជាការគម្រាមកំហែង ច្បាស់លាស់ និងដោយផ្ទាល់ទៅលើធនធាន សម្រាប់ចិញ្ចឹមពោះ និងសកម្មភាពបង្កើតចំណូល ដ៏សំខាន់ៗបំផុត សម្រាប់ការចិញ្ចឹមជីវិតនៅតាម មូលដ្ឋានដែលពឹងផ្អែកលើព្រៃឈើ។ គម្របព្រៃឈើ បានធ្លាក់ចុះពី ៧៣% នៃផ្ទៃដីសរុបនៅកម្ពុជា នៅឆ្នាំ១៩៦០ មកត្រឹម ៥៧,៥៩% នៅឆ្នាំ២០១០ ដែលស្មើនឹងអត្រាបាត់បង់ព្រៃឈើប្រចាំឆ្នាំ ០,៥% (FA 2011)។ ការគ្រប់គ្រងប្រកបដោយគតិទៅលើ ព្រៃឈើនៅសេសសល់សំខាន់ខ្លាំងណាស់ សម្រាប់ ទប់ស្កាត់ការបាត់បង់ព្រៃឈើ ការរក្សាសេវាប្រព័ន្ធ អេកូឡូស៊ី និងការផ្តល់នូវប្រភពសម្រាប់ការចិញ្ចឹម ជីវិត។ ដើម្បីពង្រឹងការគ្រប់គ្រងព្រៃឈើប្រកប ដោយចីរភាព និងលើកកម្ពស់សុខុមាលភាព និង ស្ថានភាពសេដ្ឋកិច្ចសង្គមកិច្ចទៅថ្ងៃអនាគត របស់ សហគមន៍ព្រៃឈើនោះ រាជរដ្ឋាភិបាលកម្ពុជា បានដាក់បញ្ចូល ការគ្រប់គ្រងព្រៃឈើផ្នែកលើ សហគមន៍ ទៅក្នុងគោលនយោបាយ និងការធ្វើ ផែនការ (RGC 2013)។ នៅដើមទសវត្សរ៍១៩៩០ រដ្ឋាភិបាលបានអនុម័តប្រើវិធីសាស្ត្រព្រៃសហគមន៍ ដើម្បីកាត់បន្ថយការបាត់បង់ព្រៃឈើ (FA 2013; Ty 2013)។ គោលដៅមួយក្នុងកម្មវិធីជាតិ ស្តីពី ព្រៃឈើ គឺការលើកកម្ពស់ ២លានហិកតា សម្រាប់ដាក់ក្រោម ការគ្រប់គ្រងរបស់សហគមន៍ នៅត្រឹមឆ្នាំ២០២៩ (FA 2013)។

ទោះបីមានការទទួលស្គាល់ជាទូទៅ ពីអត្ថ ប្រយោជន៍ផ្នែកសេដ្ឋកិច្ចសង្គមកិច្ច និងបរិស្ថាននៃ ព្រៃសហគមន៍នៅកម្ពុជាក៏ដោយ ក៏នៅមានការ យល់ដឹងតិចតួចពីលទ្ធផលសម្រេចបាន ចំណុច ខ្លះខាត ឬបញ្ហារាំងដល់ចីរភាព ពិសេសបន្ទាប់ពី ជំនួយទ្រទ្រង់ពីខាងក្រៅបានចប់អស់។ ម្យ៉ាងទៀត គោលគំនិតនៃ ការគ្រប់គ្រងព្រៃឈើប្រកបដោយ ចីរភាព ហាក់ពុំមានការយល់ដឹងជាទូទៅទេ។

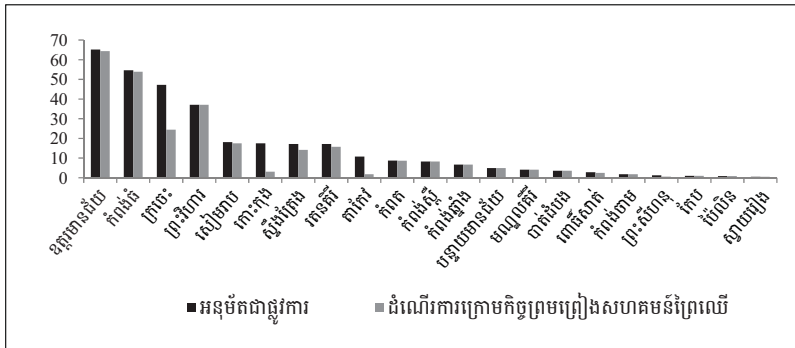
ដើម្បីពិនិត្យបញ្ហាដូចខាងលើ អត្ថបទនេះបាន សិក្សាពីសំណួរគន្លឹះបី៖ តើសហគមន៍ព្រៃឈើនៅ កម្ពុជាមានស្ថានភាពយ៉ាងណា? តើសហគមន៍ ព្រៃឈើបានរួមចំណែកអ្វីខ្លះ ដល់ការអភិវឌ្ឍ ព្រៃឈើ និងការសម្រេចបាននូវសន្តិសុខក្នុងជីវភាព រស់នៅ? តើនៅមានបញ្ហាប្រឈមម្តងៗអ្វីខ្លះត្រូវ ដោះស្រាយ ដើម្បីជួយឲ្យសហគមន៍ព្រៃឈើអាច រក្សាចីរភាពបានដោយខ្លួនឯង? ការសិក្សានេះ ចាប់ផ្តើមតាមការ ពិនិត្យជារួម លើការអភិវឌ្ឍសហគមន៍ព្រៃឈើនៅកម្ពុជា បន្ទាប់ មកស្វែងរកចម្លើយលើសំណួរទាំងបី ដោយប្រើករណីសិក្សា និង ការវិភាគ SWOT (ចំណុចខ្លាំង ចំណុចខ្សោយ ឱកាស និងការ គំរាមកំហែង) លើគម្រោងសហគមន៍ព្រៃឈើមួយ ក្នុងភូមិសាលា វិស័យ ឃុំសាលាវិស័យ ស្រុកប្រាសាទបល្ល័ង្ក ខេត្តកំពង់ធំ។

រូបភាព ១៖ ចំនួន និងផ្ទៃដី (១០០០ហិកតា) នៃតំបន់សហគមន៍ព្រៃឈើ ឆ្នាំ២០០៨-១៣



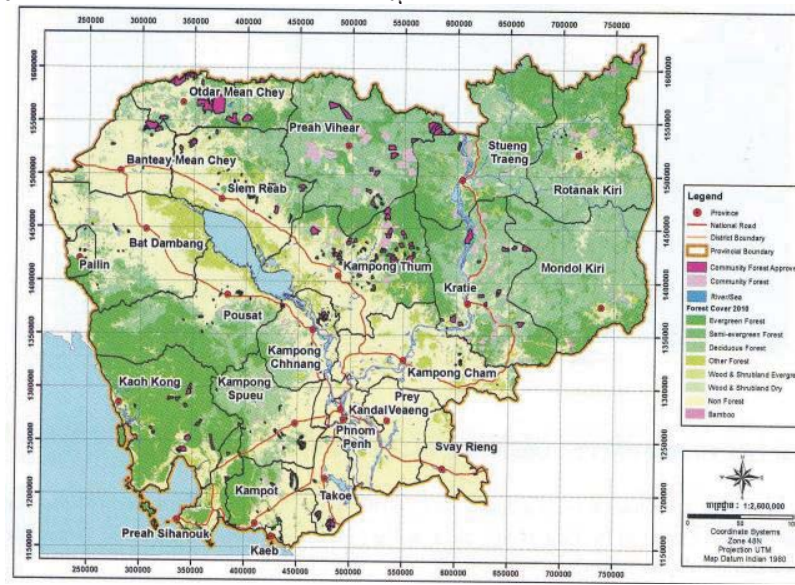
ប្រភព៖ MAFF 2014

រូបភាព ២៖ បំណែងចែកតំបន់ព្រៃសហគមន៍ គិតតាមខេត្ត (១០០០ហិកតា), ខែមិថុនា ២០១៣



ប្រភព៖ FA 2013

រូបភាព ៣៖ តំបន់ព្រៃសហគមន៍នៅកម្ពុជា



ប្រភព៖ FA 2013

**ការពិនិត្យជារួមលើសហគមន៍ព្រៃឈើនៅកម្ពុជា ស្ថានភាពបច្ចុប្បន្ននៃសហគមន៍ព្រៃឈើ**

មកដល់ឆ្នាំ២០១៤ មាន ៤៧៩ក្រុមសហគមន៍ព្រៃឈើ ត្រូវបានបង្កើតឡើងក្នុង ២១ខេត្ត ដោយគ្របដណ្តប់លើផ្ទៃដី ៤០៩.២៣៩ហិកតា (រូបភាព ១)។ ក្នុងនោះ ៣៦៤ក្រុម

តារាង ១៖ ការប្រែប្រួលក្នុងចំនួនភាគរយនៃផ្ទៃដីមានគម្របព្រៃ ពីឆ្នាំ២០០២ ដល់ ២០១០ នៅក្នុងតំបន់ព្រៃសហគមន៍ តំបន់ទ្រនាប់ និង តំបន់ការពារ

ទីតាំង	គម្របព្រៃ (%)			ការប្រែប្រួលគម្របព្រៃ (%)		
	2002	2006	2010	2002-06	2006-10	2002-10
តំបន់ព្រៃសហគមន៍	89.22	88.15	87.13	-1.07	-1.02	-2.09
តំបន់ព្រៃទ្រនាប់ក្នុងរង្វង់ ៣គម ពីព្រំប្រទល់ព្រៃសហគមន៍	64.70	61.23	58.13	-3.47	-3.10	-6.57
ព្រៃក្នុងតំបន់ការពារ	81.99	80.47	78.72	-1.52	-1.75	-3.27

ប្រភព៖ Ty 2013

(៣២៩.៥៨៧ហិកតា) បានទទួលការអនុម័តយល់ព្រមជាផ្លូវការ ហើយ ៣០៩ក្រុម (២៧៥.៦៣៤ហិកតា) បានដំណើរការក្រោម កិច្ចព្រមព្រៀងសហគមន៍ព្រៃឈើ រវាងផ្នែករដ្ឋបាលព្រៃឈើ នៃក្រសួងកសិកម្ម រុក្ខាប្រមាញ់ និងនេសាទ (MAFF) នឹង គណៈកម្មការគ្រប់គ្រងសហគមន៍ព្រៃឈើនីមួយៗ (FA 2013)។

ដូចមានបង្ហាញក្នុង រូបភាព ២ និង ៣ ខេត្តខ្ពស់មានជ័យ មានផ្ទៃដីធំជាងគេ ដែលស្ថិតក្រោមការគ្រប់គ្រងរបស់សហគមន៍ ព្រៃឈើ (៦៥.១៦៨ហិកតា) ហើយបន្ទាប់មកគឺ កំពង់ធំ (៥៤.៦៥២ហិកតា) ក្រចេះ (៤៧.១៩២ហិកតា) និង ព្រះវិហារ (៣៧.០៦៣ហិកតា) (FA 2013)។ ដោយមានការជំរុញអំពី គម្រោងកាបូនសហគមន៍ព្រៃឈើរបស់ REDD<sup>9</sup> ដែលគ្រប ដណ្តប់លើផ្ទៃដី ៦៧.៨៥៣ហិកតានោះ ខេត្តខ្ពស់មានជ័យ ក៏មានផ្ទៃដីធំជាងគេដែរ (៦៤.៣១៨ហិកតា) ដែលត្រូវបាន គ្រប់គ្រងជាព្រៃសហគមន៍ ក្រោមកិច្ចព្រមព្រៀងស្តីពីសហគមន៍ ព្រៃឈើ (Ty et al. 2011)។

**ការរួមចំណែកនៃសហគមន៍ព្រៃឈើ ក្នុងការអភិរក្សព្រៃឈើ និងក្នុងចំណូលគ្រួសារ**

**ការអភិរក្សព្រៃឈើ**

ការសិក្សានាពេលថ្មីៗមួយស្តីពី ការប្រែប្រួលនៃគម្រប ព្រៃឈើនៅកម្ពុជា ពីឆ្នាំ២០០២ ដល់ ២០១០ ដែលបាន ប្រៀបធៀបតំបន់ព្រៃសហគមន៍ ជាមួយនឹងតំបន់ព្រៃឈើនៅ ជាប់គ្នា និងតំបន់ការពារ បានរកឃើញថា ព្រៃសហគមន៍ជា មធ្យោបាយដ៏មានប្រសិទ្ធភាពមួយ នៃការអភិរក្សធនធានព្រៃឈើ (Ty 2013)។ លទ្ធផលចុះក្នុង តារាង ១ បង្ហាញថា ការថយចុះ ផ្ទៃដីមានគម្របព្រៃឈើ មានអត្រាទាបបំផុតនៅក្នុងតំបន់ព្រៃ

សហគមន៍ គឺត្រឹមប្រហែល ២% ធៀបនឹង ៦,៦% ក្នុងតំបន់ទ្រនាប់ និង ជាង ៣% ក្នុងតំបន់ការពារ។

ទោះបីមានការធ្វើវិមជ្ឈការ លើការគ្រប់គ្រងព្រៃសហគមន៍ ជាង ២០ឆ្នាំមកហើយក្តី ក៏នៅតែមានបញ្ហាការបាត់បង់ព្រៃឈើ ការរេចរើលើព្រៃឈើ និងភាពក្រីក្រ នៅក្នុងសហគមន៍ព្រៃឈើ។ កម្រិតពឹងផ្អែកលើព្រៃឈើ ក្នុងចំណោមប្រជាជនដែលត្រូវការ ប្រើប្រាស់ព្រៃឈើ ឬប្រព័ន្ធដាំដុះបែបប្រពៃណី នៅមានកម្រិត ខ្ពស់ ព្រោះពួកគេគ្មាន ឬក៏មានតិចតួចនូវប្រភពចំណូលសម្រាប់ ជំនួស។ ក្រុមសហគមន៍ព្រៃឈើភាគច្រើន ស្ថិតក្នុងដំណាក់ កាលដំបូងៗនៃការស្តារតំបន់ព្រៃឈើរបស់ខ្លួនឡើងវិញ និងមិន ទាន់បានរៀបចំផែនការគ្រប់គ្រងធនធាននោះទេ (Ty 2013)។ ផែនការនេះ ចាំបាច់ណាស់សម្រាប់គ្រប់គ្រងធនធានឲ្យបាន សព្វគ្រប់ និងទទួលបានការអនុម័តយល់ព្រមជាផ្លូវការ ទើប សហគមន៍អាចចាប់ផ្តើមទាញយកផល ជាលក្ខណៈពាណិជ្ជកម្មពី ធនធានព្រៃឈើរបស់ខ្លួន ក្នុងនេះការកាប់ឈើសម្រាប់គោលដៅ ពាណិជ្ជកម្ម រំពឹងថានឹងជួយបង្កើនចំណូលគ្រួសារ។

**ចំណូលគ្រួសារ**

កន្លងមកមិនទាន់មានការវាយតម្លៃពី ផលប៉ះពាល់នៃ សហគមន៍ព្រៃឈើ ទៅលើស្ថានភាពសេដ្ឋកិច្ចសង្គមកិច្ចរបស់ គ្រួសារជាសមាជិកនោះទេ (Sunderlin 2006)។ ដោយសារមាន តែតំបន់ព្រៃរេចរើលមាន ដើមឈើមានតម្លៃទាបដែលត្រូវបាន លៃចែកសម្រាប់សហគមន៍ព្រៃឈើនោះ ដូច្នោះអត្ថប្រយោជន៍ នៅក្នុងមូលដ្ឋានមានត្រឹមតែការប្រមូលអនុផលព្រៃឈើ (NTFP) ប៉ុណ្ណោះ។ ចំណូលទទួលបាន សឹងតែមិនគ្រប់គ្រាន់សម្រាប់ទ្រទ្រង់ ជីវភាពប្រជាជន ដែលពឹងផ្អែកលើព្រៃឈើនៅក្នុងមូលដ្ឋានផង កុំថាឡើយដល់លើកកម្ពស់ជីវភាពនោះ។ ជួយគ្នាស្រឡះ ព្រៃឈើ គ្រប់គ្រងដោយរដ្ឋមានតម្លៃខ្ពស់ផ្នែកសេដ្ឋកិច្ច ពោលគឺ មាន ប្រភេទឈើកម្រ ឈើមានតម្លៃខ្ពស់ ជីវៈចម្រុះសម្បូរបែប និង អនុផលព្រៃឈើយ៉ាងច្រើន ហើយអាចបង្កើតចំណូលពីព្រៃឈើ បានច្រើនជាងព្រៃឯកជន និងព្រៃគ្រប់គ្រងដោយសហគមន៍ បើគិតជាចំណូលក្នុងមួយគ្រួសារ ឬក្នុងដីមួយហិកតា (Jagger et al. 2014)។ ច្បាស់ណាស់ ការអភិវឌ្ឍសហគមន៍ព្រៃឈើ ត្រូវមាន ការយកចិត្តកាន់តែខ្លាំងខាងផ្នែកគោលនយោបាយ និង ជំនួយទ្រទ្រង់ផ្នែកបច្ចេកទេស និងហិរញ្ញវត្ថុជាបន្តបន្ទាប់ ទើបអាច ចូលរួមចំណែកបានជាក់ស្តែង ក្នុងការកាត់បន្ថយភាពក្រីក្រ និង ការអភិរក្សជីវៈចម្រុះ (de Lopez 2004)។

9 អនុសញ្ញាគ្របខ័ណ្ឌសហប្រជាជាតិ ស្តីពី ការប្រែប្រួលអាកាសធាតុ (UNFCCC) បានកំណត់និយមន័យ REDD+ ថាជា៖ "វិធីសាស្ត្រផ្នែក គោលនយោបាយ និងគ្រឿងលើកទឹកចិត្តវិជ្ជមាន លើបញ្ហាទាក់ទងនឹងការ កាត់បន្ថយខ្ពស់នៃបំណាច់ចេញតាមការបាត់បង់ព្រៃឈើ និងការរេចរើលើព្រៃ ឈើក្នុងប្រទេសកំពុងអភិវឌ្ឍន៍ ព្រមទាំងតួនាទីនៃការអភិរក្ស, ការគ្រប់គ្រង ព្រៃឈើប្រកបដោយចីរភាព និងការពង្រីកស្តុកកាបូនព្រៃឈើក្នុងប្រទេស កំពុងអភិវឌ្ឍន៍" (Solution Exchange 2010, 1). សកម្មភាពនៅក្រោម REDD+ រួមមាន៖ ការកាត់បន្ថយខ្ពស់នៃបំណាច់ចេញតាមការបាត់បង់ព្រៃ ឈើ (RED), ការកាត់បន្ថយខ្ពស់នៃបំណាច់ចេញតាមការរេចរើលើព្រៃឈើ, ការ អភិរក្សស្តុកកាបូនព្រៃឈើ ការគ្រប់គ្រងព្រៃឈើប្រកបដោយចីរភាព និងការ ពង្រីកស្តុកកាបូន (Solution Exchange 2010,1)។

ការសិក្សាមួយក្នុងឆ្នាំ២០១១ លើ ៣សហគមន៍ ស្ថិតនៅ ជាប់តំបន់ព្រៃក្នុងខេត្ត កំពត កំពង់ធំ និង កំពង់ស្ពឺ បានប៉ាន់ស្មានថា ចំណូលពីព្រៃឈើ រួមចំណែកជាមធ្យមប្រមាណ ២៥% ក្នុង ចំណូលគ្រួសារប្រចាំឆ្នាំ (ទាំងជាប្រាក់កាស និងការចិញ្ចឹមពោះ) គឺពី ៧៤ដុល្លារ ដល់ ១៥១ដុល្លារ ឬស្មើនឹង ៣០៣.០០០រៀល ដល់ ៦១៨.០០០រៀល ( $\pm$  ១៨.០០០រៀល ទៅ ២២.០០០រៀល) (Koy and Sasaki 2013)។ តួលេខនេះ ទាបខ្លាំងជាងការសិក្សា ពីមុនៗ ដែលប៉ាន់ស្មានថា ចំណូលពីព្រៃឈើរួមចំណែកក្នុង ចំណូលគ្រួសារប្រចាំឆ្នាំ បានពី ១៦៣ដុល្លារ (៦៦៨.០០០រៀល) ដល់ ៤១៤ដុល្លារ (១.៦៩៦.០០០រៀល) (Kasper and Top 2006)។ ភាពខុសគ្នានេះ អាចបណ្តាលជាចម្បងមកពីវិធីសាស្ត្រ ខុសគ្នាក្នុងការវាយតម្លៃពីស្ថានភាពព្រៃឈើ។ ការសិក្សាមួយទៀត ក្នុងឆ្នាំ២០០៧ ដើម្បីវាយតម្លៃពីការរួមចំណែកនៃ NTFP នៅ ក្នុងចំណូលរបស់សមាជិកសហគមន៍ព្រៃឈើភ្នំក្អក (ក្នុងខេត្ត រតនគិរី) រកឃើញថា NTFP ផ្តល់ចំណូលជាមធ្យម ៧៩ដុល្លារ ក្នុងអ្នកប្រមូលម្នាក់ក្នុងមួយឆ្នាំ (Kim, Sasaki and Koike 2008)។ បើសិនបែងចែកទៅតាមប្រភេទធនធាន គឺ NTFP បានពីរុក្ខជាតិ (អាហារ, រុក្ខជាតិចំណីសត្វចិញ្ចឹម, ឱសថ, គ្រឿងផ្សំផលិតផលកែសម្រួល, សម្ភារសំណង់ និងជំរឿន) ផ្តល់ចំណូលប្រចាំឆ្នាំជាមធ្យម ៥៨,៥ដុល្លារ ក្នុងអ្នកប្រមូលម្នាក់ (ក្នុងចន្លោះពី ៥ដុល្លារ ទៅ ២៧០ដុល្លារ) ហើយ NTFP បានពីសត្វ (សត្វរស់, ទឹកឃ្មុំ, ក្រមួនឃ្មុំ, សាច់សត្វព្រៃ, ស្បែក, ឱសថ, គ្រឿងផ្សំថ្នាំជ្រលក់ពណ៌) ផ្តល់បានប្រហែល ៥០ដុល្លារ (Kim, Sasaki and Koike 2008)។

ការអភិរក្ស និងការគ្រប់គ្រងធនធាន NTFP ជាវិធីសាស្ត្រ អាចអនុវត្តបាន ដើម្បីកែលម្អលទ្ធភាពចិញ្ចឹមពោះ និងសេដ្ឋកិច្ច សាច់ប្រាក់របស់សហគមន៍ដែលពឹងផ្អែកលើព្រៃឈើ (Hall and Bawa 1993)។ ក្នុងនេះ គេមិនបានគិតចូលទេនូវផលប្រយោជន៍ មិនអាចកំណត់ជាប្រយោជន៍ ដូចជា ស្តុកនៃធនធានព្រៃឈើ ដែលមិនទាន់ផ្តល់ផលភ្លាមៗ និងផលប្រយោជន៍ផ្សេងទៀត

ដូចជា អារម្មណ៍រីករាយនឹងលំអធម្មជាតិ ការលំហែកាយ និង តម្លៃផ្នែកវប្បធម៌និងបេតិកភណ្ឌ ដែលអាចទទួលបានពីធនធាន និងសេវាព្រៃឈើមានសុខភាពល្អ។ តួយ៉ាងអេកូទេសចរណ៍ ដំណើរការដោយសហគមន៍នៅចំបក់ ក្នុងខេត្តកំពង់ស្ពឺ បានផ្តល់ នូវប្រភពចំណូលមួយទៀត និងលើកទឹកចិត្តសហគមន៍ឲ្យការពារ តំបន់ធម្មជាតិនៅមូលដ្ឋានខ្លួន។ ដោយសារមានទេសភាពព្រៃឈើ ល្អត្រកាល ពីឆ្នាំ២០០២ ដល់ ២០១០ សហគមន៍អាចរកចំណូល ប្រចាំឆ្នាំបានជាមធ្យម ១០.០០០ដុល្លារ ពីភ្ញៀវជាតិ និងអន្តរជាតិ។ ក្នុងឆ្នាំ២០១១ សមាជិកសហគមន៍រកចំណូលប្រចាំខែបាន ប្រមាណ ១០ដុល្លារ/គ្រួសារ ដែលភាគច្រើនបានពីអេកូ ទេសចរណ៍ (Lonn et al. 2012)។

**បញ្ហាប្រឈមចំពោះសហគមន៍ព្រៃឈើ៖ កត្តាជំរុញការបាត់បង់ និងការរេចរើលើព្រៃឈើ**

អត្រាបាត់បង់ និងអត្រារេចរើលើព្រៃឈើ កំពុងចោទបញ្ហា នៅពាសពេញកម្ពុជា រួមទាំងតំបន់ព្រៃសហគមន៍ផង។ ការបាត់ បង់ព្រៃឈើដែលតាមនិយមន័យ គឺជា "ការផ្លាស់ប្តូរដីព្រៃ ទៅជា ដីសម្រាប់ការប្រើប្រាស់មួយបែបទៀត ដោយសារសកម្មភាព មនុស្ស (សម្រាប់ការធ្វើកសិកម្ម និងការតាំងលំនៅដ្ឋានជាសំខាន់) ឬដោយសារគ្រោះធម្មជាតិ ដូចជា បន្ទុះភ្នំភ្លើង ការរញ្ជួយផែនដី ឬ ទឹកជំនន់ (FAO n.d., 1) ដែលអាចប៉ះពាល់មិនល្អច្រើនយ៉ាងទៅ លើបរិស្ថាន។ ការរេចរើលើព្រៃឈើ សំដៅដល់ "ការផ្លាស់ប្តូរក្នុង ព្រៃឈើ ដែលប៉ះពាល់មិនល្អទៅលើរចនាសម្ព័ន្ធ ឬមុខងារនៃតំបន់ ព្រៃ ហើយកាត់បន្ថយសមត្ថភាពរបស់វា ក្នុងការផ្គត់ផ្គង់ផលិតផល និង/ឬ សេវា" (FAO n.d., 2)។ តារាង ២ បានបង្ហាញថា ក្នុងកិច្ច ខិតខំប្រឹងប្រែងដោះស្រាយការបាត់បង់ព្រៃឈើ និងការរេចរើលើ ព្រៃឈើ ត្រូវមានការយល់ដឹងអំពីមូលហេតុដែលជាឫសគល់ ក៏ ដូចជា មូលហេតុលេចធ្លោ ឬទំនងៗជាងគេ ដូចមានចុះសង្ខេបក្នុង តារាង ២។

តារាង ២៖ កត្តាជំរុញការបាត់បង់ និងការរេចរើលើព្រៃឈើ

មូលហេតុលេចធ្លោ	មូលហេតុជាឫសគល់
ការកាប់ឈើខុសច្បាប់ និងគ្មានចីរភាព	កំណើនប្រជាជន
ការប្រមូលយកអុសច្រើនហួសហេតុ	ចំណាកស្រុកចូលក្នុងតំបន់ព្រៃ
ការរានព្រៃដើម្បីធ្វើកសិកម្ម	ទំនៀមទម្លាប់សង្គម (ការចាប់យកដីតាមការប្រើប្រាស់)
ការពង្រីកលំនៅដ្ឋាន	កំណើនលទ្ធភាពចូលទៅក្នុងតំបន់ព្រៃឈើ
	តម្រូវការធនធានក្នុងតំបន់
	សិទ្ធិកាន់កាប់ដីព្រៃនៅទន់ខ្សោយ
	កង្វះយន្តការដោះស្រាយទំនាស់ដោយយុត្តិធម៌ និងមានតម្លាភាព
	កង្វះផែនការលើការប្រើប្រាស់ដី
	ផលប្រយោជន៍សេដ្ឋកិច្ចទទួលបានតិចពីព្រៃឈើនៅកម្រិតជាតិ បើធៀបនឹងជម្រើសផ្សេងទៀត
	ការយល់ដឹងតិចតួចអំពីមុខងារព្រៃឈើជួយដល់បរិស្ថាន

រដ្ឋបាលព្រៃឈើ បានលើកពីឧបសគ្គជាច្រើនដល់ការគ្រប់គ្រងព្រៃឈើប្រកបដោយចីរភាព មានជាអាទិ៍៖ ១) កង្វះបុគ្គលិកមានសមត្ថភាព និងការតាំងចិត្តខ្ពស់ដើម្បីបម្រើការនៅតាមខេត្តជាប់ស្រយាល ២) កង្វះថវិកា និងមធ្យោបាយ សម្រាប់អនុវត្តសកម្មភាពបានគ្រោងទុក ៣) ចំណេះដឹងនិងការប្តេជ្ញាចិត្តមានកម្រិតរបស់បុគ្គលិក ៤) សមត្ថភាពទន់ខ្សោយសម្រាប់ត្រួតពិនិត្យលើ ការកាប់យកឈើដោយខុសច្បាប់ និង ៥) កង្វះសហប្រតិបត្តិការពីសំណាក់អាជ្ញាធរ និងស្ថាប័នមូលដ្ឋាន (ACI 2014)។

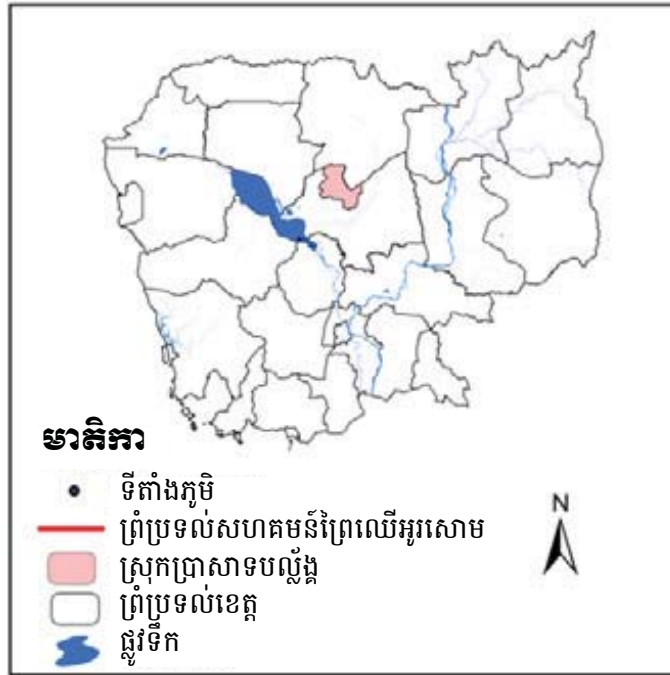
ពិនិត្យតាមឧបសគ្គ និងល្បឿននៃការបាត់បង់ និងរេចរីលព្រៃឈើ ប្រទេសកម្ពុជាប្រហែលមិនអាចអនុវត្តតាមគោលដៅអភិវឌ្ឍន៍សហស្សវត្សរ៍បានទេ ក្នុងការរក្សាទុកគម្របព្រៃឲ្យបានយ៉ាងហោចណាស់ ៦០% នៃផ្ទៃដីសរុបក្នុងឆ្នាំ២០១៥ (FA 2011)។ ដើម្បីសម្រេចគោលដៅនេះ ត្រូវមានការដាំដើមឈើឡើងវិញលើដី ០.៥លានហិកតា និងកំណត់វាជាតំបន់ការពារហើយសិទ្ធិកាន់កាប់ដីរបស់សហគមន៍ព្រៃឈើ ក៏ត្រូវពង្រឹងឡើងដែរ (FA 2011; CDRI 2013)។

ការបន្ថយល្បឿនការបាត់បង់ព្រៃឈើ ដោយមិនបដិសេដសិទ្ធិរបស់ប្រជាជននៅជនបទ ជាពិសេស ជនក្រីក្រ និងជិតក្រីក្រក្នុងការប្រើប្រាស់ធនធាននេះ គឺជាបញ្ហាប្រឈមចម្បងមួយសម្រាប់រដ្ឋាភិបាល និងសង្គមទាំងមូល។ ដូច្នោះ រដ្ឋាភិបាល និងសហគមន៍មូលដ្ឋាន គួរខិតខំលើកកម្ពស់ការប្រើប្រាស់ធនធានព្រៃឈើប្រកបដោយចីរភាព។

**ករណីសិក្សាលើគម្រោងសហគមន៍ព្រៃឈើអូរសោម**

គម្រោងសហគមន៍ព្រៃឈើអូរសោម ក្នុងខេត្តកំពង់ធំ ត្រូវបានជ្រើសរើសយកមកធ្វើករណីសិក្សា ព្រោះជាឧទាហរណ៍ដ៏

រូបភាព ៤៖ តំបន់ព្រៃសហគមន៍អូរសោម



ប្រសើរមួយនៃការអនុវត្តបានល្អ ក្នុងការងារសហគមន៍ព្រៃឈើ។ គម្រោងនេះទទួលបានថវិកាពីគម្រោងឈ្មោះថា "ពហុមុខងារ, ការស្តារព្រៃឈើ និងការគ្រប់គ្រងតំបន់ព្រៃរេចរីល" ដែលបង្កើតឡើង និងអនុវត្តដោយ វិទ្យាស្ថានស្រាវជ្រាវ និងអភិវឌ្ឍន៍ព្រៃឈើ និងសត្វព្រៃ នៃរដ្ឋបាលព្រៃឈើ ដោយមានជំនួយទ្រទ្រង់ពីបណ្តាញអាស៊ីប៉ាស៊ីហ្វិក ដើម្បីការស្តារ និងគ្រប់គ្រងព្រៃឈើប្រកបដោយចីរភាព (APFNet) រហូតដល់ចុងឆ្នាំ២០១៤។

ទិន្នន័យបឋមសម្រាប់ការសិក្សា បានប្រមូលយកពីបទសម្ភាសន៍ក្រៅផ្លូវការ ជាមួយសមាជិកសហគមន៍អូរសោម ក្នុងខែសីហា ២០១៤ និងទិន្នន័យបន្ទាប់បន្សំទទួលបានពីការសិក្សាឯកសារបោះពុម្ពផ្សាយ ឯកសារនយោបាយ និងរបាយការណ៍ស្រាវជ្រាវផ្សេងៗ។ ការសិក្សានេះអនុវត្តវិធីសាស្ត្របែបគុណភាព និងបែបបរិមាណរួមគ្នា ដោយប្រើកម្មវិធី Excel សម្រាប់គណនារកចំណូលពីព្រៃឈើ និងប្រើក្របខ័ណ្ឌ SWOT សម្រាប់វាយតម្លៃពីចំណុចខ្លាំង ចំណុចខ្សោយ ឱកាស និង គាត់រាមកំហែង ដើម្បីផ្តល់ជាយោបល់ពីយុទ្ធសាស្ត្រទៅមុខទៀត។

ក្រុមសហគមន៍ព្រៃឈើអូរសោម ស្ថិតក្នុងភូមិសាលាវិស័យឃុំសាលាវិស័យ ស្រុកប្រាសាទបល្ល័ង្ក (រូបភាព ៤) ប្រមាណ ៣៧ គ.ម ពីទីរួមខេត្តកំពង់ធំ និង ១៦៨គ.ម ពីក្រុងភ្នំពេញ (Ma 2014)។ គម្រោងសហគមន៍ព្រៃឈើនេះ ត្រូវបានបង្កើតឡើងក្នុងឆ្នាំ២០០៤ លើផ្ទៃដី ៣០៨ហិកតា ក្នុងគោលបំណងចម្បងជំរុញប្រជាជនក្នុងមូលដ្ឋានឲ្យអភិវឌ្ឍន៍ព្រៃឈើ ការពារព្រៃឈើ និងប្រើប្រាស់ធនធានព្រៃឈើប្រកបដោយចីរភាព។

នៅឆ្នាំ២០០៨ មាន ៣៥៤គ្រួសារ ត្រូវជា ១៨១៨នាក់ (ស្រី ៩១៨នាក់) រស់នៅក្នុងភូមិសាលាវិស័យ (NIS 2010) ក្នុងនេះមាន ២៧៣គ្រួសារ ជាសមាជិកសហគមន៍ព្រៃឈើដែលភាគច្រើនជាជនជាតិភាគតិចក្នុងរដ្ឋ។ ក្រៅពីការដាំស្រូវ និងដំណាំផ្សេងៗ ពួកគេប្រមូល NTFP ដូចជា ផ្តៅ ឫស្សី ទឹកឃ្មុំ



ប្រភព៖ FA 2014

ផ្លែឈើ ផ្សិត និងរុក្ខជាតិឱសថ។ អ្នកខ្លះមានតួបលក់ដូរតូចៗ និងអ្នកផ្សេងទៀតជាពលករ (Ma 2014)។ ជាគោលការណ៍ មានតែសមាជិកសហគមន៍ព្រៃឈើប៉ុណ្ណោះ ដែលអាចប្រមូល យកធនធានពីព្រៃឈើសហគមន៍។

**ការរួមចំណែករបស់សហគមន៍ព្រៃឈើ ក្នុងការអភិរក្សព្រៃឈើ និងបង្កើនចំណូលគ្រួសារ**

**ឥទ្ធិពលនៃការស្តារព្រៃឈើ និងសកម្មភាពអភិរក្ស**

ស្របតាមគម្រោងគ្រប់គ្រងព្រៃឈើរបស់ខ្លួននោះ ក្នុង ឆ្នាំ២០១៤ សហគមន៍ព្រៃឈើអូរសោមបានដាំដើមឈើលើផ្ទៃដី រក្សាទុកជាតំបន់ការពារចំនួន ១៥ហិកតា ដែលមានឫស្សី និង ដើមឈើប្រភេទសរុបទាំងអស់ ៩៨១០ដើម គឺមាន គគីរ (Hopea odorata), ធ្នង់ (Pterocarpus macrocarpus Kurz), កកោះ (Sindora cochinchinensis H. Baill), ផ្តៅ (Calamus sp.) និង ព្រីង។ ពួកគេក៏បានដាំដើមឈើ ៧៨១០ដើម នៅតំបន់ ស្តារព្រៃឈើឡើងវិញ ក្នុងនោះមាន ដើមអាកាស្យា ២០០០ដើម (Acacia auriculiformis Muell)។ រដ្ឋបាលព្រៃឈើ បានជួយ បណ្តុះបណ្តាលសមាជិកគណៈកម្មការសហគមន៍ អំពីវិធីជួយឲ្យ ព្រៃឈើលូតលាស់ឡើងវិញ ដូចជា របៀបរបបថែទាំ កាប់ឈើ ឲ្យស្រឡះ និងប្រមូលផល។ ប៉ុន្តែត្រូវមានការបណ្តុះបណ្តាល បច្ចេកទេសច្រើនថែមទៀត ដើម្បីលើកកម្ពស់ការយល់ដឹងរបស់ សមាជិក អំពីរបៀបអនុវត្តល្អបំផុត និងជួយឲ្យពួកគេមានជំនាញ សម្រាប់អនុវត្តបច្ចេកទេសទាំងនោះ។

ការកាប់ឈើ និងការប្រមាញ់ខុសច្បាប់ បានថយចុះជាខ្លាំង ចាប់តាំងពីសមាជិកសហគមន៍ចាប់ផ្តើមដើរល្បាតក្នុងព្រៃ ដើម្បី ទប់ទល់នឹងសកម្មភាពខុសច្បាប់ផ្សេងៗ។ រូបសញ្ញារបស់ សហគមន៍ព្រៃឈើ និងរដ្ឋបាលព្រៃឈើ ដែលមានដាក់ពាសពេញ

ក្នុងព្រៃ បញ្ជាក់ច្បាស់ថា សហគមន៍អូរសោម មានកម្មសិទ្ធិស្រប ច្បាប់លើព្រៃឈើ និងធនធាននៅក្នុងនោះ។

អ្នកគាំទ្រគម្រោងនេះជឿថា ព្រៃឈើក្នុងតំបន់ការពារ និង ព្រៃសហគមន៍ នឹងក្លាយជាព្រៃឈើចុងក្រោយដែលរងការខូចខាត តែតិចតួចនៅកម្ពុជា គឺដូចជាគោរនៅកណ្តាលសមុទ្រមួយ។ សមាជិកសហគមន៍គិតថា នៅពេលណាមួយនឹងមានអ្នកក្រៅ ឈ្មួនពានចូលព្រៃរបស់គាត់ ហើយដាក់សំពាធបន្ថែមមកលើ ព្រៃឈើ និងបង្កើនតម្រូវការការពារព្រៃទាំងនោះ។

**អត្ថប្រយោជន៍បានពីការចូលរួមក្នុង សហគមន៍ព្រៃឈើ**

អត្ថប្រយោជន៍ផ្ទាល់និងជាក់ស្តែង សម្រាប់គ្រួសារដែល ចូលរួមក្នុងគម្រោងសហគមន៍ព្រៃឈើអូរសោម គឺ លទ្ធភាព ចេញចូល និងប្រើប្រាស់ព្រៃ ដើម្បីប្រមូល NTFP ផ្សេងៗ ដូចជា អុស ផ្សិត ផ្លែឈើ ផ្តៅ ទឹកឃ្មុំ សត្វល្អិតអាចហូបបាន (ដូចជា អាពីង) និងត្រី និងការមានចំណែកក្នុងប្រាក់ចំណេញបានពីការ លក់កូនឈើ និងពីភ្ញៀវចូលមកទស្សនាសហគមន៍អូរសោម (តារាង ៣)។

ចំណូលជាសាច់ប្រាក់បានពី NTFP មានច្រើនគួរសម។ ព្រៃឈើមានសក្តានុពលធំណាស់ សម្រាប់ផលិតកម្មទឹកឃ្មុំ ធម្មជាតិ។ សហគមន៍ប្រមូល និងផ្គត់ផ្គង់ទឹកឃ្មុំសុទ្ធបានពី ៥០០ ទៅ ៧០០លីត្រក្នុងមួយឆ្នាំ ហើយលក់បានថ្លៃ ៥ដុល្លារ/ លីត្រ ឬបានចំណូលសរុប ៣៥០០ដុល្លារ/ឆ្នាំ។ ថ្លៃទឹកឃ្មុំនេះ ពួកគេល្អិតកណ្តាលបានកំណត់ទាបជាងថ្លៃទីផ្សារ។ ទោះបី សមាជិកសហគមន៍ បានដឹងពីបញ្ហា និងឱកាសល្អក្តី ក៏ពួកគេ ខ្វះខាតជំនួយគាំទ្រផ្នែកថវិកា និងបច្ចេកទេស ដើម្បីអភិវឌ្ឍមុខ របរផ្គត់ផ្គង់ទឹកឃ្មុំ។

តារាង៣៖ ការប្រមូលធនធាននៅព្រៃសហគមន៍អូរសោម ឆ្នាំ២០១៤

ប្រភេទធនធាន	រដូវប្រមូលផល	គ្រួសារទទួលបាន	
		ចំនួន	ជា % នៃចំនួនសរុប
ចំណូលបានពី NTFP			
ត្រី	ពីខែឧសភា ដល់ មិថុនា និងពីខែកញ្ញា ដល់ តុលា	273	100
អុស	ប្រចាំថ្ងៃ	273	100
រុក្ខជាតិចំណីសត្វចិញ្ចឹម	ចុងខែធ្នូ ដល់ខែមេសា	190	70
ផ្សិតព្រៃ	ខែមីនា ឧសភា និង កញ្ញាក្រោយពេលមានភ្លៀងធំៗ	191	70
ផ្លែឈើព្រៃហូបបាន (គុយ)	ខែមីនា និង មេសា	82	30
ផ្តៅ (សម្រាប់ធ្វើគ្រឿងសង្ហារឹម និងត្បាញកន្ត្រក)	ខែមករា កុម្ភៈ និង កញ្ញា	38	14
ទឹកឃ្មុំ	ពីខែមេសា ដល់ កញ្ញា	44	16
អាពីង	ពីខែសីហា ដល់ កញ្ញា	10	3.7
ចំណូលបានមកពីកន្លែងបណ្តុះកូនឈើ និងមូលនិធិសហគមន៍			
ការលក់កូនឈើ	ម្តងម្កាលក្នុងពេញមួយឆ្នាំ	ប្រើសម្រាប់រក្សានិងដំណើរការព្រៃ សហគមន៍	
មូលនិធិសហគមន៍	ប្រាក់តិចតួចបានពីភ្ញៀវមកទស្សនា ក្នុងពេញមួយឆ្នាំ	ប្រើសម្រាប់រក្សានិងដំណើរការព្រៃ សហគមន៍	

ប្រភព៖ សម្ភាសន៍ជាមួយសមាជិកក្រុមសហគមន៍ព្រៃឈើអូរសោម នៅខែសីហា ២០១៤

អត្ថប្រយោជន៍មួយទៀតគឺ អាហារព្រៃដែលមានជីវជាតិខ្ពស់ និងជាប្រភពអាហារ និងចំណីសត្វពេញមួយឆ្នាំ។ ត្រីជាប្រភព អាហារធម្មជាតិចម្បងមួយទៀត អាចរកចាប់បាននៅក្នុងអូរសោម ដែលហូរកាត់ព្រៃធ្លាក់ចូលទៅក្នុងស្ទឹងព្រៃប្រស់ និងរួចចូលទៅ បឹងទន្លេសាប។ ក្នុងអូរមានត្រីធំៗ ដូចជា ត្រីឆ្កែរ (Channa micropeltes) ដែលអាចមានប្រវែងដល់ ១,៣ម និងមានទម្ងន់ ២០គ.ក។

សមាជិកសហគមន៍ស្ទើរគ្រប់គ្នា តែងនេសាទត្រីម្តងម្កាល ក្នុងរដូវនេសាទ ចាប់ពីខែឧសភា ដល់ មិថុនា និងពីខែកញ្ញា ដល់ តុលា។ ក្រៅពីការហូបចុកក្នុងផ្ទះ គ្រួសារនានាអាចរកចំណូល ពីការលក់ត្រីបានប្រមាណ ៤០០.០០០រៀល (១០០ដុល្លារ) ក្នុងមួយរដូវ។ ការលំបាកធំបំផុតក្នុងការគ្រប់គ្រងការនេសាទ សម្រាប់ចិញ្ចឹមពោះ គឺការពិនិត្យតាមដាន ព្រោះទិន្នផលតែង ប្រែប្រួលចុះឡើង នាំឲ្យមានក្តីបារម្ភពីការនេសាទហួសកម្រិត។ បើសិនមិនអាចប៉ាន់ស្មានពីចំនួនត្រីដែលមាននោះទេ គេពិតជា មិនអាចកំណត់បានឡើយ នូវចំនួនត្រីដែលអាចចាប់យកបាន ហើយអាចរក្សាស្តុកត្រីឲ្យមានចីរភាពថែមទៀត។ ការមិនមាន ទិន្នន័យវិទ្យាសាស្ត្រ ឬកំណត់ត្រាពីការចាប់ត្រី ដើម្បីវាយតម្លៃ ស្តុកត្រីទៅតាមប្រភេទត្រី វាគួសបញ្ជាក់ពីតម្រូវការនូវការវាយតម្លៃ

តាមរបៀបវិទ្យាសាស្ត្រ ដើម្បីធានាចីរភាពត្រីនៅពេលអនាគត។ សរុបមក បើសិនព្រៃឈើត្រូវបាត់បង់ ស្តុកត្រីក៏ត្រូវបាត់បង់ដែរ។

ផលិតផលព្រៃឈើអាចបរិភោគបាន ដូចជា ផ្សិត ផ្លែឈើ និងសត្វល្អិត ក៏ជាប្រភពអាហារ និងប្រាក់ចំណូលដ៏សំខាន់ដែរ។ ផ្សិតព្រៃ តាមធម្មតាវាដុះក្នុងខែ មីនា ឧសភា និង កញ្ញា ក្រោយពេលមានភ្លៀងធ្លាក់។

ដោយមានជំនួយទ្រទ្រង់ពីមូលនិធិគម្រោង កន្លែងបណ្តុះ កូនឈើ ផ្តល់នូវកូនឈើពូជក្នុងស្រុកដែលគេបណ្តុះវាពីគ្រាប់ឈើ ប្រមូលបានក្នុងមូលដ្ឋាន ហើយមានលក់កូនឈើខ្លះទៅឲ្យអង្គការ មិនមែនរដ្ឋាភិបាល និងរដ្ឋបាលព្រៃឈើ។ កន្លែងបណ្តុះនេះ លក់កូនឈើបានប្រមាណ ៨០០០ដើម ក្នុងឆ្នាំ២០១១ ៥០០០ដើម ក្នុងឆ្នាំ២០១២ និង ២០០០ដើមក្នុងឆ្នាំ២០១៤។ កូនឈើភាគច្រើនជាដើម ក្រញូង (Dalbergia conchinchensis Pierre) និង បេង (Afzelia xylocarpa Kurz. Craib)។

**លទ្ធផលនៃការវិភាគ SWOT**

តារាង ៤ មានចុះសង្ខេបពី ចំណុចខ្លាំង ចំណុចខ្សោយ ឱកាស និង ការគំរាមកំហែង ដែលក្រុមសហគមន៍ព្រៃឈើ អូរសោមកំពុងតែមានសព្វថ្ងៃ (តារាង ៤)។

តារាង៤៖ ការវិភាគ SWOT

ចំណុចខ្លាំង	ចំណុចខ្សោយ
<p>ព្រៃប្រទល់ព្រៃសហគមន៍មានសញ្ញា/បង្គោលកំណត់ច្បាស់</p> <p>សហគមន៍មានបទបញ្ជាផ្ទៃក្នុង សមត្ថភាពធ្វើច្បាប់គ្រប់គ្រង និងលក្ខណៈ ស្របច្បាប់ជាផ្លូវការ</p> <p>ការបណ្តុះបណ្តាលនាំឲ្យមានការផ្ទេរចំណេះដឹងក្នុងសហគមន៍អំពី របៀបរបបល្អក្នុងការដាំ/ថែទាំព្រៃ ការថែទាំ/បណ្តុះគ្រាប់ ការលាយដី ការកាប់មែកឈើឲ្យស្រឡះ</p> <p>ការដាក់បញ្ចូលចំណេះដឹងក្នុងមូលដ្ឋានអំពី បរិស្ថាន និងការស្រាវជ្រាវ បែបវិទ្យាសាស្ត្រ ការតាមដាន និងកត់ត្រាសន្ទុះលូតលាស់ព្រៃក្នុង ដីឡូត៍ទុកសម្រាប់សង្កេត</p> <p>ការដើរល្បាតក្នុងព្រៃជាប្រចាំបានបំបាត់ជិតអស់នូវ សកម្មភាពកាប់ឈើ និងប្រមាញ់ ខុសច្បាប់</p> <p>កន្លែងបណ្តុះបានផ្តល់កូនឈើប្រភេទក្នុងស្រុក និងលក់កូនឈើទៅឲ្យ NGOs និងរដ្ឋបាលព្រៃឈើ</p> <p>ការរក្សាទុកដីព្រៃច្រើនកន្លែងសម្រាប់ការអភិរក្ស និងការស្តារព្រៃឡើងវិញ</p> <p>ទំនាក់ទំនងសហប្រតិបត្តិការ និងការសម្របសម្រួលរវាងរដ្ឋបាលព្រៃឈើ និងសហគមន៍មូលដ្ឋាន បានជួយរក្សាឲ្យសហគមន៍មានសុវត្ថិភាព</p> <p>សមាជិកសហគមន៍គ្រប់គ្រងឲ្យការប្រើប្រាស់ NTFP ស្ថិតក្នុងកម្រិត ព្រៃអាចដុះលូតលាស់ឡើងវិញតាមធម្មជាតិ និងគោរពតាមបទបញ្ជា ហាមឃាត់ការប្រមូលអុសក្នុងតំបន់អភិរក្ស</p>	<p>កង្វះសេចក្តីប្រកាស/ការយល់ព្រមជាផ្លូវការពី MAFF</p> <p>កង្វះហិរញ្ញវត្ថុបន្ទាប់ពីគម្រោងចប់អស់</p> <p>ចំណេះដឹងនិងសមត្ថភាពជំនាញមានកម្រិតលើការគ្រប់គ្រងព្រៃឈើ ប្រកបដោយចីរភាព ជាពិសេស ទាក់ទងនឹងការបង្កាត់ពូជឈើ និង ការស្តារប្រព័ន្ធអេកូឡូស៊ីនៃព្រៃ</p> <p>ថ្នាក់ដឹកនាំក្រុមមិនសូវសកម្ម</p> <p>ស្ថាប័នទន់ខ្សោយចំពោះដល់គុណភាពអភិបាលកិច្ច</p> <p>សមាជិកមិនបានចូលរួមពេញលេញទាំងអស់គ្នាទេ ក្នុងសកម្មភាពរបស់ សហគមន៍</p> <p>ឈ្នួញកណ្តាល កំណត់តម្លៃ NTFP ឲ្យទាបជាងថ្លៃនៅទីផ្សារ</p> <p>គ្មានខ្សែចង្វាក់ទីផ្សារសម្រាប់ផលិតផលព្រៃឈើវិសេសៗ</p>
<p><b>ឱកាស</b></p>	<p><b>ការគំរាមកំហែង</b></p>
<p>អាហារព្រៃ ជាពិសេស ទឹកឃ្មុំ ត្រី ផ្លែឈើព្រៃ និងផ្សិត មានសក្តានុពល ខ្លាំងក្នុងទីផ្សារដោយឡែកខ្លះ ដូច្នេះសំខាន់សម្រាប់ការបង្កើនប្រភព ចំណូល</p> <p>ចំណូលបានពីកន្លែងបណ្តុះកូនឈើ អេកូទេសចរណ៍ និងទស្សនកិច្ច សិក្សា បានជួយរក្សាការពារព្រៃសហគមន៍</p>	<p>អសន្តិសុខកម្មសិទ្ធិ និងសិទ្ធិប្រើប្រាស់ដី</p> <p>ការកាន់កាប់ និងកម្មសិទ្ធិដីគ្មានសុវត្ថិភាព</p> <p>ការខ្លាចមានអ្នកក្រៅចូលមកទន្ទ្រានយកដីព្រៃសហគមន៍</p>

ជម្រើស និងបញ្ហារកឃើញតាមការវិភាគ SWOT អាចយក ទៅប្រើដើម្បីកំណត់យុទ្ធសាស្ត្រទៅមុខទៀត សម្រាប់ក្រុមអ្នក ប្រើប្រាស់ព្រៃឈើអូរសោម ហើយសកម្មភាពដូចខាងក្រោមគួរ លើកមកពិចារណា៖

- ធានាសុវត្ថិភាពការកាន់កាប់ និងកម្មសិទ្ធិដី
  - ត្រូវទទួលបានការយល់ព្រមជាផ្លូវការពី MAFF
  - ញ៉ាំងឲ្យមានសហប្រតិបត្តិការដោយពេញចិត្ត ឆ្លងតាមការ ប្រស្រ័យទាក់ទងល្អ និងការកសាងទំនាក់ទំនងការងារ រឹងមាំជាមួយអាជ្ញាធរមូលដ្ឋាន និងរដ្ឋបាលព្រៃឈើ ដើម្បី រក្សាឲ្យសហគមន៍មានសុវត្ថិភាព
- ធានាការទ្រទ្រង់ផ្នែកហិរញ្ញវត្ថុ
  - កសាងសមត្ថភាព សម្រាប់អាជីវកម្មរបស់សហគមន៍លើ NTFP (ឧ. ទឹកឃ្មុំព្រៃ) ដែលរួមមាន ការប្រមូលផល ប្រកបដោយចីរភាព ការកែច្នៃ ការផ្សព្វផ្សាយផលិតផល ការអភិវឌ្ឍផលិតផល និងការបង្កើតតម្លៃបន្ថែម។ ចំណូល បានពីការលក់ទឹកឃ្មុំ និងផលិតផលព្រៃផ្សេងទៀត អាច ជួយទ្រទ្រង់ដល់សកម្មភាពសហគមន៍។
  - រដ្ឋបាលព្រៃឈើ និងអ្នកពាក់ព័ន្ធផ្សេងទៀត គួរជួយ សហគមន៍ឲ្យបង្កើតគេហទំព័រ សម្រាប់ផ្សព្វផ្សាយលក់ ផលិតផលខ្លួន បំផុសចំណាប់អារម្មណ៍របស់សាធារណជន និង ផ្សព្វផ្សាយព័ត៌មានពីសហគមន៍ព្រៃឈើតាមរយៈ បណ្តាញសង្គម
  - កសាងសមត្ថភាពអ្នកដឹកនាំក្រុម និងសមាជិកគណៈកម្មការ ដើម្បីបំពេញកង្វះសមត្ថភាព ក្នុងការគ្រប់គ្រងសហគមន៍ ព្រៃឈើ អភិបាលកិច្ច និងការអង្កេតសិក្សា
  - បង្កើតក្រុមសន្សំក្នុងសហគមន៍ តាមការវិនិយោគទៅវិញ នូវ ចំណូលបានពីមជ្ឈមណ្ឌលទទួលភ្ញៀវ កន្លែងបណ្តុះ កូនឈើ និងប្រភពចំណូលផ្សេងទៀត
- ពង្រឹងសមត្ថភាពសហគមន៍ សម្រាប់ការគ្រប់គ្រងព្រៃឈើ ប្រកបដោយចីរភាព
  - បណ្តុះបណ្តាលសមាជិកសហគមន៍ ពីវិធីធ្វើបញ្ជី សារពើភ័ណ្ឌព្រៃឈើ (ការប្រមូលជាប្រព័ន្ធនូវទិន្នន័យ និង ព័ត៌មានព្រៃឈើសម្រាប់ការវាយតម្លៃ) ដើម្បីពួកគាត់អាច បន្តធ្វើការសិក្សាដោយខ្លួនឯង
  - បង្កើនសមត្ថភាពក្នុងមូលដ្ឋាន សម្រាប់ដំណើរការកន្លែង បណ្តុះកូនឈើ ជាពិសេស ការបង្កាត់ពូជ ការបណ្តុះឈើ និងឫស្សី ដើម្បីទទួលបានកូនឈើកាន់តែល្អសម្រាប់លក់ និងដាំដុះក្នុងព្រៃសហគមន៍
  - រក្សាឲ្យគណៈកម្មការ សហគមន៍ព្រៃឈើ មានគំនិតភ្លឺស្វាង ផ្តោតចំគោលដៅ និងប្រកបដោយប្រសិទ្ធភាព តាមរយៈ ការបោះឆ្នោតជ្រើសតាំងជាទៀងទាត់
  - ផ្តល់គ្រឿងលើកទឹកចិត្តរបស់រដ្ឋាភិបាល ដើម្បីជំរុញពួក និស្សិតបញ្ចប់ការសិក្សា និងមន្ត្រីមានជំនាញបច្ចេកទេស ឲ្យចូលរួមនិងធ្វើការដោយផ្ទាល់ជាមួយ សហគមន៍ក្នុង ការស្តារ និងអភិវឌ្ឍព្រៃឈើ។

**ការពិភាក្សា និងសេចក្តីសន្និដ្ឋាន**

តំបន់សហគមន៍ព្រៃឈើ អាចកកើតឡើងនៅតាមកន្លែងជាក់ លាក់ក្នុងបរិស្ថាន និងជួយទ្រទ្រង់ដល់ក្រុមរុក្ខជាតិ និងសត្វព្រៃ ជាក់លាក់មួយចំនួន ហើយបានជោគជ័យ ឬបរាជ័យកម្រិតណា អាស្រ័យភាគច្រើនលើស្ថានភាពអេកូឡូស៊ី សង្គម និងសេដ្ឋកិច្ច។ នៅមានកត្តាសំខាន់ជាងគេបី ដែលញ៉ាំងឲ្យសហគមន៍ព្រៃឈើ ទទួលបានជោគជ័យគឺ ១) សិទ្ធិលើអចលនទ្រព្យមានចែងច្បាស់ ២) របៀបរៀបចំស្ថាប័នមានប្រសិទ្ធភាពខ្ពស់ និង ៣) ផល ប្រយោជន៍ និងគ្រឿងលើកទឹកចិត្តដល់សហគមន៍ (Pagdee, Kim and Daugherty 2006)។ បើសិនជាគ្មានកត្តាទាំងអស់នេះទេ វាជាលំបាកខ្លាំងណាស់ ដើម្បីធានាបាននូវការរស់រានគង់វង្សព្រៃ ធម្មជាតិ និងសុខុមាលភាពរបស់សហគមន៍ដែលពឹងផ្អែកលើ ព្រៃឈើ។

នៅកម្ពុជា ស្ថាប័ន និងអភិបាលកិច្ចទន់ខ្សោយ ជាបូសគល់ នៃជម្លោះដីធ្លីដែលកើតមានពាសពេញ។ ដីដែលត្រូវបានបែងចែក សម្រាប់សហគមន៍ព្រៃឈើរួចហើយ ក៏មិនច្បាស់ថាអាចគេចផុត ពីការទន្ទ្រានកាន់កាប់ និងការធ្វើអាជីវកម្មជាលក្ខណៈពាណិជ្ជកម្ម នោះដែរ។ អប្រសិទ្ធភាពក្នុងការពង្រឹងអនុវត្តន៍ច្បាប់ ធ្វើឲ្យក្រុម សហគមន៍ព្រៃឈើនានាលំបាកបំផុត ក្នុងការប្រើសិទ្ធិជាម្ចាស់ ជាពិសេសទល់នឹងពួកអ្នកមានអំណាច ដែលគិតតែពីផល ប្រយោជន៍ផ្ទាល់ខ្លួន។ បញ្ហានេះ គូសបញ្ជាក់ពីតម្រូវការបន្ទាន់ នូវជំនួយទ្រទ្រង់ ដល់ការគ្រប់គ្រងព្រៃឈើប្រកបដោយចីរភាព តាមរយៈ ការបង្កើតច្បាប់កំណត់ច្បាស់ពីសិទ្ធិកាន់កាប់អចលនទ្រព្យ និងការកសាងសមត្ថភាពស្ថាប័នក្នុងមូលដ្ឋាន (Clements et al. 2010)។ ម្យ៉ាងទៀត ក្នុងការតាមដាន និងវាយតម្លៃលើ សកម្មភាពរបស់សហគមន៍ព្រៃឈើ គេត្រូវស្រាវជ្រាវឲ្យដឹងថា តើមានអ្វីខ្លះដំណើរការបានល្អ និងអ្វីខ្លះមិនដំណើរការ (Sokh and Iida 2001)។

បច្ចុប្បន្ននេះ មានការទទួលស្គាល់កាន់តែច្រើនឡើងហើយ ពីសារៈសំខាន់ នៃសហគមន៍ព្រៃឈើចំពោះសង្គមសេដ្ឋកិច្ច និង អេកូឡូស៊ី និងមានការបង្កើតក្រុមសហគមន៍ព្រៃឈើកាន់តែ ច្រើនឡើង។ ប៉ុន្តែដូចមានបង្ហាញក្នុងករណីសិក្សាលើសហគមន៍ ព្រៃឈើអូរសោមនេះស្រាប់ នៅមានបញ្ហាធំៗនៃសុវត្ថិភាពក្នុង ការកាន់កាប់ដី ស្ថាប័នតាមមូលដ្ឋាននៅប៉ាត់បាយ និងជំនួយ គាំទ្រមិនគ្រប់គ្រាន់ផ្នែកបច្ចេកទេសនិងហិរញ្ញវត្ថុ ដែលអាចរាំង ស្ទះដល់ការសម្រេចគោលដៅរួម នៃការគ្រប់គ្រងព្រៃឈើប្រកប ដោយចីរភាព និងការកាត់បន្ថយភាពក្រីក្រ។

ទោះបីជាមានបញ្ហាចោទដូចខាងលើក្តី ក៏សហគមន៍ព្រៃ ឈើនៅប្រទេសកម្ពុជា នៅតែជាវិធីសាស្ត្រមួយ អាចអនុវត្តបាន យូរអង្វែង សម្រាប់ការការពារ គ្រប់គ្រង និងប្រើប្រាស់ធនធាន ព្រៃឈើ ដែលស្ថិតនៅខាងក្រៅតំបន់ការពារ។ បើសិនជាអនុវត្ត បានល្អ សហគមន៍ព្រៃឈើ អាចដើរតួនាទីយ៉ាងសំខាន់ ក្នុងការ អភិវឌ្ឍដីចម្រុះ និងប្រព័ន្ធអេកូឡូស៊ី, ការដោះស្រាយបាននូវ សន្តិសុខស្បៀង និងតម្រូវការផ្សេងៗទៀតនៅក្នុងជីវភាពរស់នៅ និងការកែលំអសុខុមាលភាពរបស់សហគមន៍មូលដ្ឋាន។ ផល ប្រយោជន៍ផ្នែកវប្បធម៌ សោភណភាព និងវិទ្យាសាស្ត្រ ក៏ជា



ហេតុផលសំខាន់ ដើម្បីបង្កើនជំនួយទ្រទ្រង់ដល់សហគមន៍នានា ដែលចង់បាន និងចង់គ្រប់គ្រងដីព្រៃ។

សរុបមក តាមការយកចិត្តទុកដាក់ខ្លាំងឡើងទៅលើសហគមន៍ ព្រៃឈើ គេបានធ្វើវិនិយោគទៅលើមូលធនបរិស្ថានដែលនឹងជួយ ដោះស្រាយតម្រូវការ ទាំងនៅពេលបច្ចុប្បន្ន និងទៅអនាគត។ ក្នុងនេះ និងសំខាន់បំផុតសម្រាប់លក្ខណៈម្ចាស់ការលើការ គ្រប់គ្រងព្រៃឈើ គឺត្រូវជំរុញកិច្ចសហការយ៉ាងជិតស្និទ្ធរវាង អាជ្ញាធរមូលដ្ឋាន នឹងសហគមន៍ព្រៃឈើនានា ជាពិសេសក្នុងការ កំណត់ច្បាស់នូវប្រព័ន្ធសិទ្ធិកាន់កាប់ដី ការកសាងស្ថាប័នរឹងមាំ និងមានស្ថិរភាព និងការផ្តល់ជំនួយទ្រទ្រង់ផ្នែកហិរញ្ញវត្ថុ និង បច្ចេកទេសជាបន្តបន្ទាប់។

**ឯកសារយោង**

ACI, Agrifood Consulting International. 2014. "Diagnostic Study Cambodia Agriculture in Transition." Draft Final Report. Kensington, MA: ACI.

CDRI, Cambodia Development Resource Institute. 2013. *Cambodia Development Dynamics: Past Performance and Emerging Priorities*. Phnom Penh: CDRI.

Clements, T., Ashish John, Karen Nielsen, Dan An, Setha Tan and E.J. Milner-Gulland. 2010. "Payments for Biodiversity Conservation in the Context of Weak Institutions: Comparison of Three Programs from Cambodia." *Ecological Economics* 69(6): 1283-1291.

FA, Forestry Administration. 2011. *Forest Cover Assessment 2010*.

Forestry Administration. 2013. *Community Forestry Statistics in Cambodia 2013*.

Forestry Administration. 2014. *Community Forestry Statistics Report 2014*.

FAO, Food and Agriculture Organization. undated. "Reducing Emissions from Deforestation in Developing Countries." Accessed 20 Oct 2014, [www.fao.org/forestry/11262-0c118e3a425bb480af3f7512bc83695ce.pdf](http://www.fao.org/forestry/11262-0c118e3a425bb480af3f7512bc83695ce.pdf).

Food and Agriculture Organization. 2014. *State of the World's Forests: Enhancing the Socioeconomic Benefits from Forests*. Rome: FAO

Hall, P., and K.S. Bawa. 1993. "Methods to Assess the Impact of Extraction of Non-Timber Tropical Forest Products on Plant Population." *Economic Botany* 47:234-237.

Jagger, P., J.F. Lund, A.E. Duchelle, M.M.K. Luckert and W.D. Sunderlin. 2014. "Tenure and Forest Income: Observations from a Global Study on Forests and Poverty." *World Development*. DOI: 10.1016/j.worlddev.2014.03.004.

Kasper, K.H. and Top, N. 2006. *Natural Forest Benefit and Economic Analysis of Natural Forest Conversion in Cambodia*. Working Paper 33. Phnom Penh: CDRI.

Kim S., N. Sasaki and M. Koike. 2008. "Assessment of Non-Timber Forest Products in Phnom Kok Community Forest, Cambodia." *Asia Europe Journal* 6(2): 345-354.

Koy R., and N. Sasaki. 2013. "Assessment of Local Livelihood of Forest-Dependent Communities in Cambodia." *International Journal of Environmental and Rural Development* 4-1:63-68.

Lonn P., M. Nobuya, K. Tsuyoshi and Y. Shigejiro. 2012. "Effectiveness of Community-Based Ecotourism in Forest Conservation and Livelihood Improvement: A Case Study in Chambok Community-Based Ecotourism, Cambodia." Master's thesis, Kyushu University, Japan.

de Lopez, T.T. 2004. "Resource Degradation, Property Rights, Social Capital and Community Forestry in Cambodia." In *Policy Trend Report 2004*, 35-44. Tokyo: Institute for Environmental Strategies.

Ma Vuthy. 2014. "Participation in Forest Restoration of Osoam Community Forestry Members." Leaflet. Phnom Penh: Forestry Administration.

MAFF, Ministry of Agriculture, Forestry, and Fisheries. 2014. *Cambodia Agriculture Review 2014*.

Nguon Pheakkdey. 2014. "Sustainable Forest Governance in the Asia-Pacific Region: Has REDD+ Adequately Addressed Drivers of Deforestation and Forest Degradation?" DRF Policy Brief No. 6. Phnom Penh: CDRI.

NIS, National Institute of Statistics. 2010. *2008 General Population Census of Cambodia: Map Layers and Databases*.

National Institute of Statistics. 2013. *Supplementary Notes, Commenting the Results of the Cambodia Socio-Economic Survey, CSES 2012*.

Pagdee, Adcharaporn, Kim Yeon-Su and P.J. Daugherty. 2006. "What Makes Community Forest Management Successful: A Meta-Study from Community Forests Throughout the World." *Society and Natural Resources* 19:33-52.

RGC, Royal Government of Cambodia. 2013. *Rectangular Strategy for Growth, Employment, Equity and Efficiency Phase III*.

Solution Exchange. 2010. "Cambodia REDD+ Roadmap". Accessed 13 Nov 2014, [www.solex-un.net/repository/kh/cc/cr5-res2-en.pdf](http://www.solex-un.net/repository/kh/cc/cr5-res2-en.pdf).

Sokh H. and S. Iida. 200. "Community Forestry Models in Southeast Asia and Cambodia: A Comparative Study." *Journal of the Faculty of Agriculture, Kyushu University* 46(1): 113-121.

Sunderlin, W.D. 2006. "Poverty Alleviation through Community Forestry in Cambodia, Laos, and Vietnam: An Assessment of the Potential." *Forest Policy and Economics* 8:386-396.

Ty Sokun. 2013. "Evaluation of Community Forestry in Cambodia." Presentation at Asia Forest Workshop, Phnom Penh, 3-4 Dec.

Ty S., N. Sasaki, A.H. Ahmad and A.Z. Zainal. 2011. "REDD Development in Cambodia-Potential Carbon Emission Reductions in a REDD Project." *Formath* 10:1-23.

World Bank. 2013. *Poverty Monitoring and Analysis: Where Have All the Poor Gone?* Phnom Penh: World Bank.