

ការប្រៀបធៀបរបៀបអនុវត្តរបស់ សហគមន៍ព្រៃឈើ មិនមែនជាប្រជាជនដើម និងសហគមន៍ព្រៃឈើជា ជនជាតិដើមភាគតិច ក្នុងការប្រើប្រាស់អុស និង អនុផលព្រៃឈើ

សាវតារ

គម្របព្រៃឈើនៅកម្ពុជា

ព្រះរាជាណាចក្រកម្ពុជាមានផ្ទៃដីសរុប ១៨១.០៣៥ គម^២ និងមានព្រៃដីជាប់នឹង រៀកណាមនៅទិសខាងកើត ឡាវនៅទិសខាងជើង និង ថៃនៅទិសខាងជើង ខាងលិច និងខាងត្បូង។ នៅអាស៊ីអាគ្នេយ៍ កម្ពុជាគឺជាតំបន់ចំណោមប្រទេសមានធនធានធម្មជាតិដ៏ចម្រុះច្រើនជាងគេនៅក្នុងតំបន់ ដោយមានរហូតដល់ ៨០% នៃពូជឈើដែលមានតាំងពីដើមនិងមានតម្លៃសេដ្ឋកិច្ច ប៉ុន្តែកំពុងតែជួបគ្រោះថ្នាក់ដោយសារការអភិវឌ្ឍ និងការផ្លាស់ប្តូរក្នុងការប្រើប្រាស់ដី (FA2003)។ ការវាយតម្លៃមួយធ្វើឡើងដោយរដ្ឋបាលព្រៃឈើ (2011) បានបង្ហាញថា ចាប់តាំងពីឆ្នាំ២០០២ រហូតដល់ ឆ្នាំ២០១០ ធនធានគម្របព្រៃឈើសរុបនៅកម្ពុជា បានថយចុះពី ៦១,១៥% មកត្រឹម ៥៧,០៧% ឬថយចុះប្រមាណជា ០,៥១%ក្នុងមួយឆ្នាំ ដែលស្មើនឹងការបាត់បង់ធនធានព្រៃឈើសរុបចំនួន ៧៤០.៥០២ ហិកតា។

តារាង១៖ ប្រភេទព្រៃ និងផ្ទៃដីនៅកម្ពុជា

ប្រភេទព្រៃ	ផ្ទៃដី	
	ហិកតា	%
ព្រៃស្រោង	3499185	19.27
ព្រៃពាក់កណ្តាលស្រោង	1274789	7.02
ព្រៃល្មោះ	4481214	24.68
ព្រៃផ្សេងៗ	1108600	6.10
សរុប	10363789	57.07

ប្រភព៖ FA 2011

អុស និងអនុផលព្រៃឈើ

គ្រួសារនៅជនបទក្នុងប្រទេសកំពុងអភិវឌ្ឍ ជាទូទៅប្រើប្រាស់អុសជាប្រភពឥន្ធនៈចម្បងទី១សម្រាប់ការចម្អិនអាហារ។ នៅកម្ពុជា ឈើគឺជាឥន្ធនៈសំខាន់បំផុតក្នុងការចម្អិនអាហារសម្រាប់ប្រជាជនដែលមានបរិមាណរហូតដល់ ៨០% (FAO 2010;

សម្រួលចេញពី Ouch (2016)។ អត្ថបទនេះរៀបរៀងឡើងដោយ អ៊ុច ឈួង ជំនួយការកម្មវិធី ក្នុងផ្នែកបរិស្ថាននៃ CDRI។ សូមយោងឯកសារនេះថា៖ Ouch Chhuong. 2016. "A Comparison of Practices between Non-Indigenous and Indigenous Community Forestry in the Use of Firewood and Non-Timber Forest Products." *Cambodia Development Review* 20(4): 6-13. ភ្នំពេញ វិទ្យាស្ថាន CDRI។

Chan, Sasaki and Ninomiya 2015) ។ អនុផលព្រៃឈើ (NTFP) ក៏សំខាន់បំផុតដែរសម្រាប់ជីវភាពរស់នៅរបស់ពួកគាត់ទោះបីជាប្រើប្រាស់សម្រាប់ផ្គត់ផ្គង់តម្រូវការក្នុងគ្រួសារក្តី ឬក៏សម្រាប់លក់ជូនដល់ប្រាក់ក្តី (De Boer and Baquete 1998; Kumar and Shahabuddin 2005)។ ការទាញយកច្រើនពេកនូវផលិតផលអនុផលព្រៃឈើ អាចធ្វើឲ្យរចរិល និងបាត់បង់ព្រៃឈើព្រមទាំងប៉ះពាល់ដល់ស្ថានភាពសង្គម សេដ្ឋកិច្ច និងបរិស្ថានរបស់សហគមន៍មូលដ្ឋាន (San et al 2012; Chan, Sasaki and Ninomiya 2015; Chhun 2015) ។

សហគមន៍ព្រៃឈើ

សហគមន៍ព្រៃឈើ (CF) បានចាប់ផ្តើមឡើងក្នុងប្រទេសកម្ពុជានៅពាក់កណ្តាលទសវត្សរ៍១៩៩០ ដើម្បីជំរុញការប្រើប្រាស់និងការគ្រប់គ្រងព្រៃឈើប្រកបដោយចីរភាព ព្រមទាំងលើកស្ទួយជីវភាពក្នុងមូលដ្ឋាន ដោយមានជំនួយគាំទ្រពី អង្គការមិនមែនរដ្ឋាភិបាលជាតិ និងអន្តរជាតិ នានា។ រាជរដ្ឋាភិបាលកម្ពុជាបានអនុម័តជាផ្លូវការនូវ គោលការណ៍ណែនាំស្តីពីសហគមន៍ព្រៃឈើឆ្នាំ២០០៦ បន្ថែមពីលើ អនុក្រឹត្យស្តីពីការគ្រប់គ្រងព្រៃឈើឆ្នាំ២០០៣ និង ច្បាប់ព្រៃឈើឆ្នាំ២០០២ (FA 2015)។ ជំហាននានាដើម្បីឲ្យសហគមន៍ព្រៃឈើមានការទទួលស្គាល់ជាផ្លូវការ មានចុះក្នុង តារាង២។

តារាង២៖ ជំហានទាំង ១២ ដើម្បីធ្វើឲ្យសហគមន៍ព្រៃឈើត្រូវបានទទួលស្គាល់ជាផ្លូវការ

ជំហាន០៖ ការកំណត់ផ្ទៃCF និងការអនុម័តយល់ព្រម	ជំហាន៦៖ ការរៀបចំបទបញ្ញត្តិលក្ខន្តិកៈ ស្តីពី CF
ជំហាន១៖ ការប្រកាសពីការបង្កើត CF បឋម	ជំហាន៧៖ ការរៀបចំ និងអនុម័តលើកិច្ចព្រមព្រៀងCF
ជំហាន២៖ ការប្រមូលព័ត៌មាន	ជំហាន៨៖ ការធ្វើផែនការគ្រប់គ្រង CF និងបញ្ជីសារពើភ័ណ្ណ
ជំហាន៣៖ ការបង្កើត គណៈកម្មាធិការគ្រប់គ្រង CF	ជំហាន៩៖ ការអភិវឌ្ឍសហគ្រាស/ ជីវភាពរស់នៅ
ជំហាន៤៖ ការចងក្រងបទបញ្ជាផ្ទៃក្នុង	ជំហាន១០៖ ការអនុវត្តផែនការគ្រប់គ្រង CF
ជំហាន៥៖ ការកំណត់ព្រំប្រទល់ និងធ្វើផែនទី	ជំហាន១១៖ ការឃ្នាំមើល និងវាយតម្លៃ

ប្រភព៖ RGC 2010

នៅពេលបញ្ចប់ជំហាន ១-៧ សហគមន៍នឹងទទួលបានសិទ្ធិប្រើប្រាស់ធនធានព្រៃឈើក្នុងតំបន់អនុញ្ញាត សម្រាប់រយៈពេលដែលបានព្រមព្រៀង (១៥ ឆ្នាំ) ហើយអាចដកហូតមកវិញបាន តែក្នុងករណីដែលសហគមន៍មិនបំពេញបានតាមការតម្រូវនានា ដូចមានចែងក្នុង កិច្ចព្រមព្រៀង CF ។ ទោះយ៉ាងនេះក្តី សហគមន៍ត្រូវបន្តធ្វើឲ្យចប់ ៤ ជំហានទៀត ទើបអាចគ្រប់គ្រងព្រៃឈើបានដោយពេញលេញ សម្រាប់ធ្វើពាណិជ្ជកម្មផលិតផលអនុផលព្រៃឈើដោយស្របច្បាប់ និងរក្សាសិទ្ធិកាន់កាប់លើដីព្រៃ។

ចំនួនសហគមន៍ព្រៃឈើដែលក្រសួងកសិកម្ម រុក្ខាប្រមាញ់ និងនេសាទបានទទួលស្គាល់ជាផ្លូវការ បានកើនឡើងយ៉ាងលឿន។ នៅត្រឹមខែកញ្ញា ២០១៥ មានសហគមន៍ព្រៃឈើបានចុះបញ្ជីសរុបទាំងអស់ចំនួន ៤៩៩ កន្លែង ដែលគ្របដណ្តប់លើផ្ទៃដី ៤១៧.៦៣៥,៨៦ ហិកតា ហើយស្ថិតក្នុង ២១ ខេត្ត (រូបភាព១) នៅក្នុងនេះ ៤០១ សហគមន៍ព្រៃឈើ មានផ្ទៃដីសរុប ៣៣៨.៣១៦,៧៨ហិកតាបានទទួលការអនុម័តយល់ព្រម (ទទួលស្គាល់ជាផ្លូវការ) ពីក្រសួងកសិកម្ម ហើយទន្ទឹមនឹងនោះមានត្រឹម ៣២៨ ក្នុងចំណោម ៤៩៩ សហគមន៍ព្រៃឈើប៉ុណ្ណោះដែលបាន

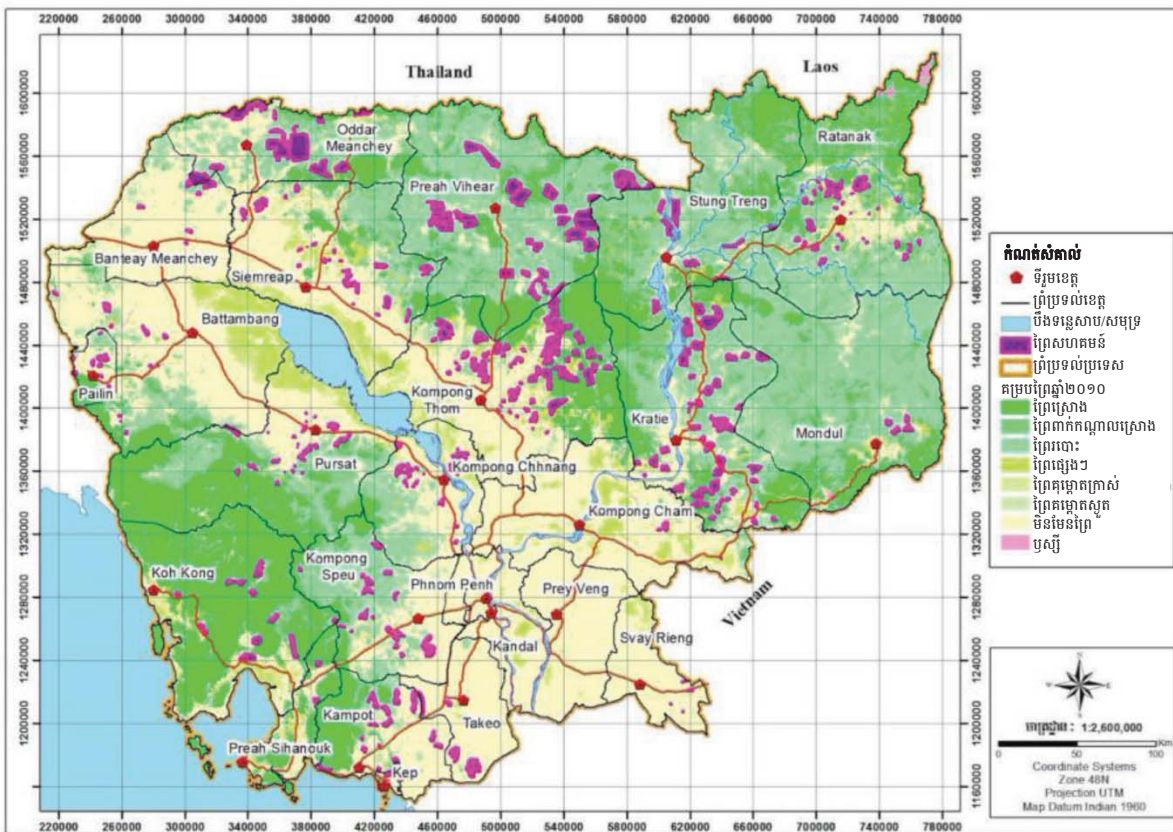
ចុះកិច្ចព្រមព្រៀង (មិនទាន់បានទទួលស្គាល់ជាផ្លូវការ) ជាមួយខ័ណ្ឌរដ្ឋបាលព្រៃឈើ។

ជនជាតិដើមភាគតិច

កម្ពុជា គឺជា សង្គមមានជាតិសាសន៍ចម្រុះ ហើយក្នុងនោះ ខ្មែរជាជនជាតិភាគច្រើន គឺមានរហូតដល់ ៩០% នៃចំនួនប្រជាជនសរុប។ ប្រជាជនដើម ឬជនជាតិដើមភាគតិចនានា មានអត្រាទាបជាងនៅតាមបណ្តាប្រទេសជិតខាង។ ដោយគិតតាមភាសានិយាយរបស់ពួកគាត់ ជនជាតិដើមភាគតិចត្រូវបានធ្វើចំណាត់ថ្នាក់ជា ១៧ក្រុម និងភាគច្រើនរស់ក្នុងបណ្តាខេត្តនៅភាគឦសាន។

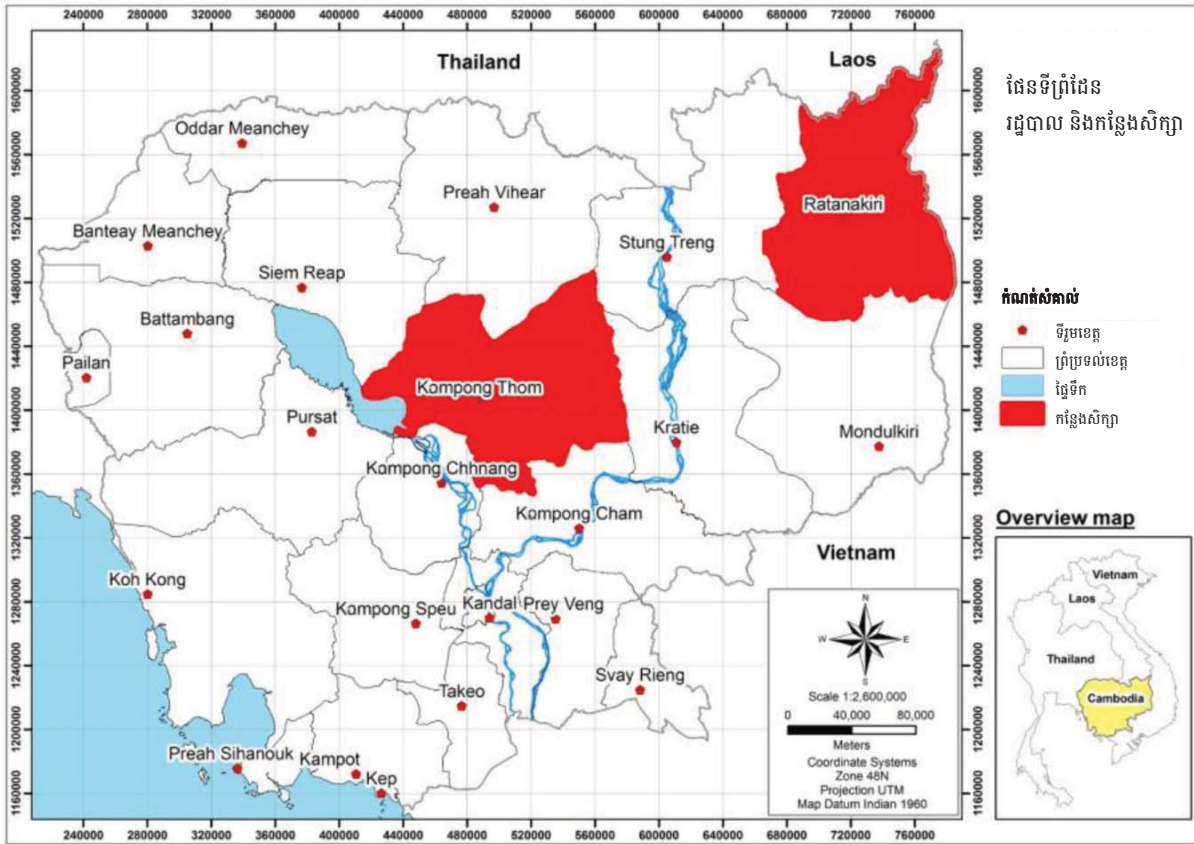
នៅខេត្តរតនគិរី ជនជាតិដើមភាគតិចមានចំនួន ៧៥% នៃប្រជាជនសរុប និងត្រូវបានចែកចេញជា ៨ក្រុមជនជាតិធំៗ គឺមាន ទំពួន ត្រឹង ចារាយ ព្រៅ ពួង ការិត កាចក់ និង លួន។ ភាគច្រើននៃជនជាតិដើមភាគតិចជាកសិករក្រីក្រ ដែលពឹងផ្អែកជាសំខាន់ទៅលើការបេះប្រមូលផលិតផល និងអនុផលព្រៃឈើ។

រូបភាព១៖ ទីតាំងសហគមន៍ព្រៃឈើបានចុះបញ្ជី



ប្រភព៖ FA 2015

រូបភាព២៖ ទីតាំងកន្លែងសិក្សា



រូបភាព៣៖ កន្លែងសិក្សានៅខេត្តកំពង់ធំ



គោលបំណងនៃការសិក្សា

កន្លងមក មានការសិក្សាជាច្រើនបានធ្វើឡើងពី NTFP និង អុស ព្រមទាំង លំហូរពាណិជ្ជកម្ម ក្នុងតំបន់ផ្សេងៗនៅកម្ពុជា។ ប៉ុន្តែមិនទាន់មានការសិក្សាថ្មីៗពី លំនាំនៃការប្រើប្រាស់ធនធាន និងការយល់ឃើញរបស់អ្នកពាក់ព័ន្ធ នៅតាមក្រុមដែលមាន វប្បធម៌ខុសៗគ្នា (មិនមែនជនជាតិដើមភាគតិច និង ជនជាតិដើម ភាគតិច) នៅក្នុងយន្តការ CF នោះទេ។

ការសិក្សានេះមានគោលបំណង ចងក្រងឯកសារស្តីពី ភាព ខុសប្លែកគ្នារវាងក្រុមជនជាតិនានាក្នុងការប្រើប្រាស់អុស និង NTFP ផ្សេងៗទៀត នៅក្នុងព្រៃសហគមន៍របស់ខ្លួន ព្រមទាំង ការ យល់ឃើញរបស់ពួកគាត់ពី និន្នាការតាំងពីដើមរៀងមកក្នុងការ ប្រើប្រាស់អុសនិង NTFP និងពីដំណើរការល្អឬមិនល្អប៉ុណ្ណា ក្នុង របៀបរបបគ្រប់គ្រងសព្វថ្ងៃនៅតាមសហគមន៍នីមួយៗ។

វិធីសាស្ត្រសិក្សាស្រាវជ្រាវ

ការសិក្សានេះបានជ្រើសយកខេត្តពីរមកពិនិត្យ (រូបភាព២) គឺមាន ខេត្តកំពង់ធំក្នុងតំបន់ដីទំនាបនៅភាគកណ្តាលប្រទេស កម្ពុជា (មិនមែនក្រុមជនជាតិដើមភាគតិច) និង ខេត្តរតនគិរីនៅ ភាគឦសាន (ក្រុមជនជាតិដើមភាគតិច)។ ក្នុងខេត្តនីមួយៗ យើងបានជ្រើសយក ២ សហគមន៍ព្រៃឈើមានការចុះបញ្ជី ត្រឹមត្រូវ និងបានធ្វើសម្ភាសន៍ពាក់កណ្តាលរៀបរយជាមួយ មេគ្រួសារ (ឬតំណាងរបស់គាត់) នៃ៣៧សំណាក់ (៨-១០គ្រួសារ ក្នុងមួយសហគមន៍) គឺនៅ ឈ្មោះស្រល់មាន ៨គ្រួសារ ព្រៃក្បាល បីមាន ៩គ្រួសារ ភ្នំប្រាជានមាន ១០គ្រួសារ និងព្រៃមាន ១០ គ្រួសារ។ បន្ថែមពីលើនេះ ក៏មានការសង្កេតមើលដោយផ្ទាល់ និង សម្ភាសន៍ជាមួយអ្នកផ្តល់ព័ត៌មានគន្លឹះ ដែលរួមមាន អ្នកតំណាង នៃអង្គការរដ្ឋបាលព្រៃឈើ (១នាក់នៅកម្រិតជាតិ និង ២នាក់

នៅកម្រិតមូលដ្ឋាន), អង្គការមិនមែនរដ្ឋាភិបាលមួយដែលជួយ ទ្រទ្រង់ការអភិវឌ្ឍ CF, ប្រធាន CF នីមួយៗ, និង ប្រធានភូមិ។

នៅខេត្តកំពង់ធំ ក្រុមស្រាវជ្រាវបានជ្រើសយក ២សហគមន៍ គឺ ឈ្មោះស្រល់ មានផ្ទៃដីសរុប ១១២៣ហិកតា និង ព្រៃក្បាលបី មានផ្ទៃដីសរុប ៧៦១ហិកតា ដែលជាសហគមន៍មិនមែនក្រុម ជនជាតិដើមភាគតិច។

នៅខេត្តរតនគិរី ដែលតំណាងឲ្យសហគមន៍ក្រុមជនជាតិដើម ភាគតិច ក្រុមស្រាវជ្រាវបានជ្រើសយក ភ្នំប្រាជានមានផ្ទៃដី ១៩១ ហិកតា និង ព្រៃមានផ្ទៃដី ១៣៦ ហិកតា។

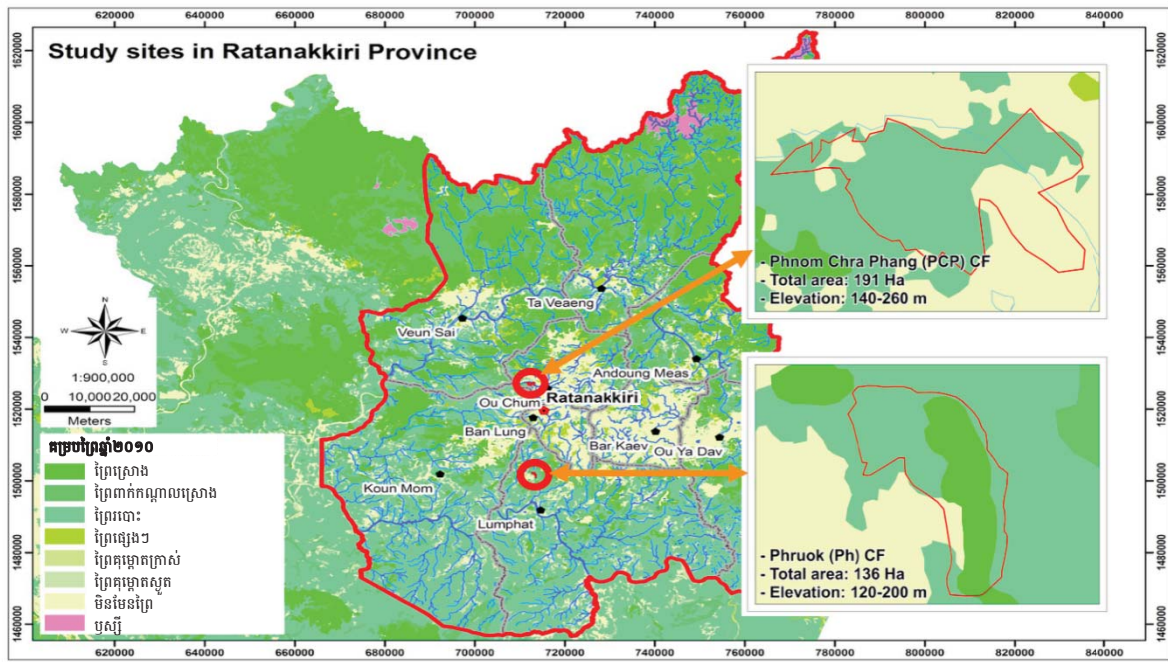
សហគមន៍ត្រូវបានជ្រើសយកក្នុងខេត្តទាំងពីរ មានលក្ខណៈ ខុសប្លែកគ្នាច្រើន ក្រៅពីបញ្ហាដើមកំណើតជនជាតិ មានជាអាទិ៍ ការមានផែនការគ្រប់គ្រង CF (មានតែនៅខេត្តកំពង់ធំ) ទំហំផ្ទៃដី មានការយល់ព្រមសម្រាប់ CF (ខេត្តកំពង់ធំ មានទំហំធំៗជាង) ចម្ងាយផ្លូវទៅទីក្រុង (ខេត្តកំពង់ធំ មានចម្ងាយឆ្ងាយជាង) និង លំនាំបច្ចុប្បន្ននៃការផ្លាស់ប្តូរការប្រើប្រាស់ដី។

លទ្ធផលរកឃើញសំខាន់ៗ

ការប្រើប្រាស់អុសនិង NTFP

ក្នុងសហគមន៍ទាំង ៤ ដែលបានសិក្សា គ្រួសារទាំងអស់មាន ដីស្រែ និងដីចំការស្វាយចន្ទី។ អ្នកឆ្លើយសម្ភាសន៍គ្រប់គ្នាបាន រាយការណ៍ថា គាត់ប្រើប្រាស់អុសជាតន្ត្រះចម្បងសម្រាប់ការ ចម្អិនអាហារប្រចាំថ្ងៃ និងគ្មានអ្នកណាផលិត ឬប្រើប្រាស់ផ្សេងទេ។ គ្រួសារក្នុងក្រុមមិនមែនជាជនជាតិដើមភាគតិច នៅខេត្តកំពង់ធំ ជាពិសេសនៅឈ្មោះស្រល់ តែងកាប់មែកស្វាយចន្ទីមកធ្វើអុស មិនមែនទៅកាប់យកមែកឈើ ឬឈើងាប់ៗពីព្រៃសហគមន៍ទេ (រូបភាព៥)។ ចំការស្វាយចន្ទីនៅជិតៗផ្ទះគាត់ ដូច្នោះបង្ក លក្ខណៈងាយស្រួលក្នុងការរកអុសបាន រីឯផ្ទៃដីដែលបានកំណត់ ចាសសម្រាប់ CF តែងនៅឆ្ងាយៗ ។ ជួយទៅវិញនៅខេត្តរតនគិរី ជា

រូបភាព៤៖ កន្លែងសិក្សានៅខេត្តរតនគិរី

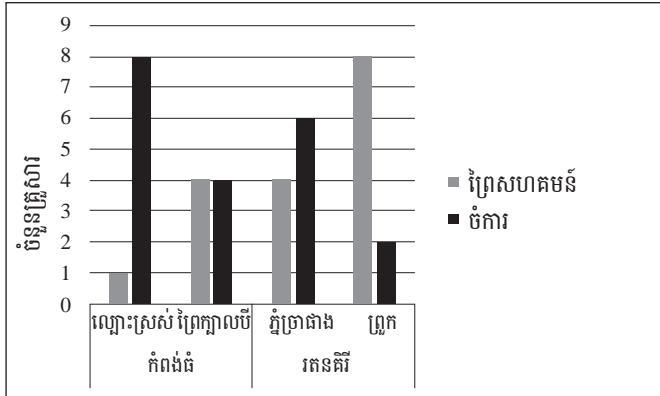


ពិសេសនៅព្រែក គ្រួសារភាគច្រើនពឹងផ្អែកលើព្រៃសហគមន៍ដើម្បីរកអុសមកប្រើ។

តារាង៣ មានបង្ហាញសង្ខេបនូវ NTFP ដែលប្រមូលបាននៅតាមសហគមន៍នីមួយៗ។ សហគមន៍ទាំង ៤ ខុសប្លែកគ្នាច្រើនក្នុងប្រភេទ NTFP ដែលប្រមូលយកពីព្រៃសហគមន៍របស់ខ្លួន និងភាពចម្រុះនៃ NTFP ដែលអាចមានតិចត្រឹមតែផលិតផលមួយមុខសម្រាប់តំបន់ខ្លះៗ នៅខេត្តកំពង់ធំ សមាជិក CF នៅឈ្មោះស្រល់

ប្រមូលយកជំរកពីដើមឈើទាល (Dipterocarpus alatus) ដើម្បីបានចំណូលបន្ថែម ហើយនៅព្រៃក្បាលបី គាត់បេះប្រមូលផ្លែឈើហូបបានជាច្រើនមុខ។ រីឯនៅខេត្តរតនគិរី សមាជិក CF នៅភ្នំប្រាជាន ប្រមូលយកបានតែទំពាំងប្លូស្ស៊ី និងនៅព្រែកវិញគាត់ប្រមូលយកបានផ្សិត ទឹកឃ្មុំ និងផ្កា បន្ថែមពីលើ ទំពាំងប្លូស្ស៊ី។ ជាទូទៅ ក្រុម CF ទាំងបួននេះ ប្រមូលយកអុសសម្រាប់តែការប្រើប្រាស់ផ្ទាល់ខ្លួនប៉ុណ្ណោះ និងមិនមានការលក់ដូរឡើយព្រោះគ្មានតម្រូវការទីផ្សារ។

រូបភាព៥៖ ប្រភេទអុសសម្រាប់ការប្រើប្រាស់ប្រចាំថ្ងៃ



ទស្សនៈ និងការយល់ឃើញ

ក្រុម CF ខ្លះទទួលបានអត្ថប្រយោជន៍ពីព្រៃរបស់ខ្លួន បានច្រើនជាង CF ខ្លះទៀត ប៉ុន្តែក៏មិនច្រើនណាស់ណាដែរសម្រាប់ការប្រើប្រាស់ក្នុងគ្រួសារ ឬលក់ដូរយកប្រាក់កាស។ រូបភាព៧ បង្ហាញសង្ខេបនូវការយល់ឃើញពីសារៈសំខាន់នៃ CF សម្រាប់ជីវភាពសមាជិក។ នៅខេត្តកំពង់ធំ អ្នកឆ្លើយសម្ភាសន៍ ៨នាក់ក្នុង៩នាក់នៅឈ្មោះស្រល់ និង ៦នាក់ក្នុង៨នាក់នៅព្រៃក្បាលបី រាយការណ៍ថា CF "សំខាន់ណាស់" សម្រាប់ការលក់ដូរ និង ជីវភាពរស់នៅរបស់ពួកគាត់។ រីឯនៅខេត្តរតនគិរី អ្នកឆ្លើយសម្ភាសន៍ ៩នាក់ក្នុង១០នាក់នៅភ្នំប្រាជាន និយាយថា ចំពោះពួកគាត់ CF មានប្រយោជន៍

តារាង៣៖ NTFP ប្រមូលបាននៅតាមសហគមន៍នីមួយៗ

ឈ្មោះផលិតផល	ប្រមូលយកនៅសហគមន៍ព្រៃឈើ	គោលបំណង	
		ប្រើប្រាស់ក្នុងគ្រួសារ	បង្កើនចំណូល
អុស	LS, PKB, PCP, Ph	0	X
ធ្យូង	none	X	X
ជំរកទឹក	LS	X	0
ផ្លែវដ្តល	PKB	0	0
ផ្លែគុយ	PKB	0	0
ផ្លែសិរមាន់/រោល	PKB	0	0
ផ្សិត	PKB, Ph	0	0
ទំពាំងប្លូស្ស៊ី	PKB, PCP, Ph	0	0
ទឹកឃ្មុំ	Ph	0	0
ផ្កា	Ph	0	0

កំណត់សំគាល់៖ LS=ឈ្មោះស្រល់ PKB=ព្រៃក្បាលបី PCP=ភ្នំប្រាជាន Ph=ព្រែក

រូបភាព៦៖ រូបថតផ្លែឈើហូបបាន មានចុះក្នុង តារាង៤



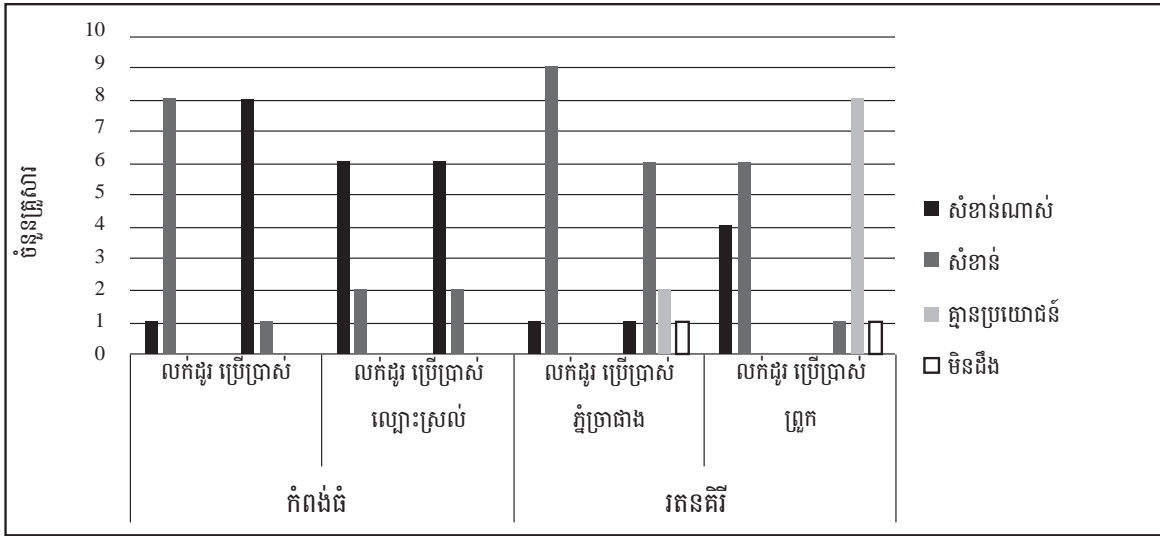
ផ្លែវដ្តល

ផ្លែគុយ

ផ្លែសិរមាន់

រូបថត៖ ផ្តល់ដោយលោក យួន មុន ប្រធាន CF ព្រៃក្បាលបី

រូបភាព៧៖ ការយល់ឃើញពីសារៈសំខាន់នៃ CF សម្រាប់ជីវភាពរស់នៅ និង សហគមន៍



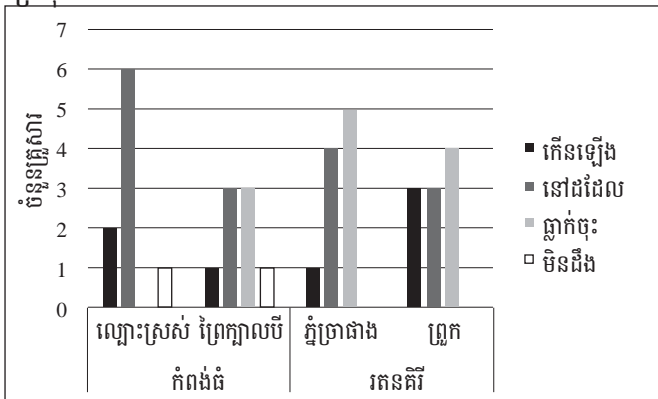
ជាសំខាន់សម្រាប់ NTFP មួយចំនួនដែលគាត់ប្រើប្រាស់ ហើយ អ្នកឆ្លើយសម្ភាសន៍ ៨នាក់ក្នុង១០នាក់នៅព្រែក ប្រាប់ថា CF គ្មាន ផ្តល់អត្ថប្រយោជន៍ឲ្យគាត់តាមរយៈការលក់ដូរធនធានធានា និង អនុផលព្រៃឈើនោះទេ។

តបនឹងសំណួរពីនិន្នាការនៃ ការប្រើអុសនៅតាមគ្រួសាររបស់ ខ្លួន អ្នកឆ្លើយសម្ភាសន៍ភាគច្រើននៅខេត្តកំពង់ធំ ជាពិសេសនៅ ល្អិតស្រល់ ប្រាប់ថា ការប្រើប្រាស់អុសគ្មានការប្រែប្រួលអ្វីច្រើន

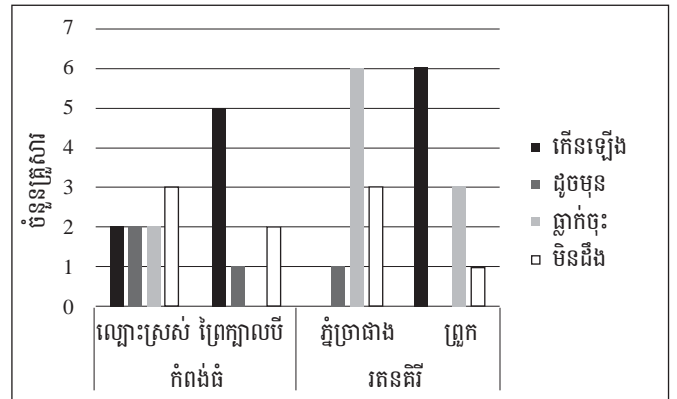
ទេក្នុង ៥ឆ្នាំចុងក្រោយនេះ (រូបភាព៨)។ ផ្ទុយទៅវិញ នៅខេត្ត រតនគិរី ចម្លើយគឺ មានភាពខុសប្លែកគ្នា។

គ្រួសារជាងពាក់កណ្តាលក្នុងគ្រប់សហគមន៍ រំពឹងថា ការប្រើ អុសរបស់គាត់នឹងបន្តកើនឡើង ស្របតាមកំណើនទំហំសមាជិក គ្រួសារគាត់ (រូបភាព៩) ។ នៅខេត្តរតនគិរី អ្នកឆ្លើយសម្ភាសន៍ ខ្លះនិយាយថា គាត់សុខចិត្តចូលទៅក្នុងព្រៃសហគមន៍របស់គាត់ ឬព្រៃនៅកន្លែងផ្សេង ដើម្បីរកអុសមកចម្អិនអាហារ បើសិនមាន ការចាំបាច់។

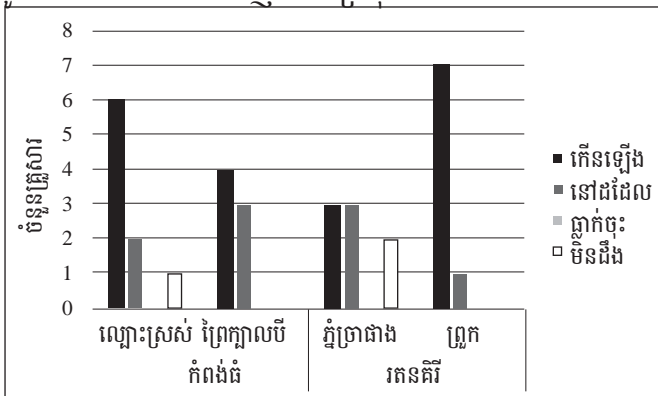
រូបភាព៨៖ ការយល់ឃើញពីនិន្នាការពីមួយឆ្នាំទៅមួយឆ្នាំនៃការ ប្រើអុស



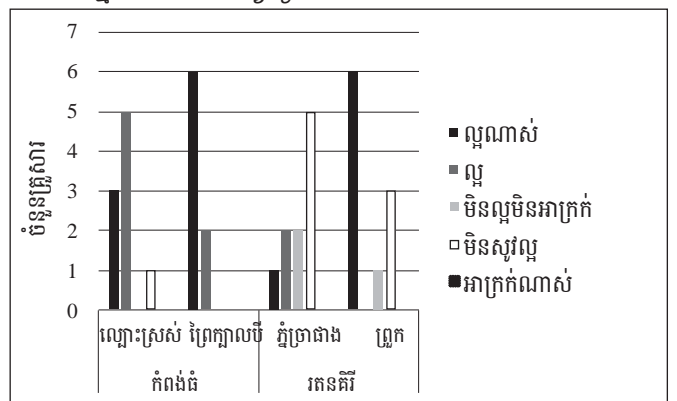
រូបភាព១០៖ ការយល់ឃើញពីការប្រើប្រាស់ NTFP ផ្សេងទៀត



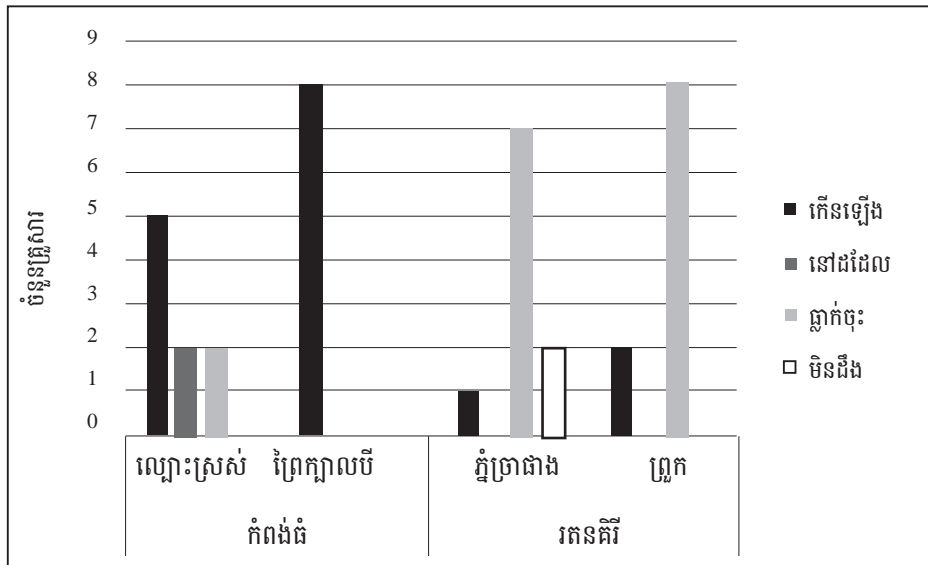
រូបភាព៩៖ ការយល់ឃើញពីការប្រើអុសទៅអនាគត



រូបភាព១១៖ ការយល់ឃើញពីលទ្ធផលការងាររបស់ គណៈកម្មាធិការ CF សព្វថ្ងៃ



រូបភាព១២៖ ផលិតកម្ម NTFP នៅមុនពេល និងក្រោយពេលចុះបញ្ជី CF



អ្នកឆ្លើយសម្ភាសន៍ជាច្រើននាក់នៅភ្នំប្រាជាន ក្នុងខេត្តរតនគិរី រាយការណ៍ថា ពួកគាត់ប្រហែលជាត្រូវថយចុះការពឹងផ្អែកលើ NTFP ព្រោះមានប្រជាជនក្នុងមូលដ្ឋាន និងអ្នកមកពីក្រៅ/អ្នកទន្ទ្រានចូល កំពុងកែប្រែដីព្រៃ ជាដីកសិកម្ម។ ពួកគេមានបំណងកាប់សំអាតព្រៃឬស្បូវដែលនៅសល់ រួចឈប់បេះប្រមូលទំពាំងឬស្បូវ។ ប៉ុន្តែទោះនៅក្នុងខេត្តជាមួយគ្នាក៏ដោយ ក៏ប្រជាជនជាច្រើននៅព្រៃក រាយការណ៍ថា ពួកគាត់ប្រហែលជាមានតម្រូវការប្រើប្រាស់ NTFP កើនឡើង គឺដូចគ្នានឹងនៅ ល្បោះស្រល់ និង ព្រៃក្បាលបី នៅខេត្តកំពង់ធំដែរ។

ការគ្រប់គ្រងនាពេលបច្ចុប្បន្ន

លទ្ធផលជារួមបង្ហាញថាអ្នកឆ្លើយសម្ភាសន៍គ្រប់គ្នាលើកលែងតែម្នាក់ចេញ បានវាយតម្លៃ គណៈកម្មាធិការ CF ថា "ល្អណាស់" ឬ "ល្អ" ។ នៅខេត្តរតនគិរី មានច្រើននាក់នៅភ្នំប្រាជាន យល់ថា គណៈកម្មាធិការ CF សព្វថ្ងៃ "មិនសូវល្អទេ" ពីព្រោះមិនអាចទប់ស្កាត់សកម្មភាពទន្ទ្រានយកដីព្រៃសហគមន៍បាន ចំណែកឯនៅព្រៃក វិញ មានច្រើននាក់យល់ថា គណៈកម្មាធិការ CF របស់គាត់ "ល្អណាស់" (រូបភាព១១) ។

មានភាពខុសពីគ្នាច្រើនរវាងខេត្តទាំងពីរ ក្នុងការយល់ឃើញពីឥទ្ធិពលនៃការចុះបញ្ជីCFទៅលើផលិតកម្មNTFP(រូបភាព១២)។ អ្នកឆ្លើយសម្ភាសន៍ ១៣នាក់ក្នុង១៧នាក់ នៅខេត្តកំពង់ធំយល់ថា ផលិតកម្ម NTFP បានកើនឡើងក្រោយពេលចុះបញ្ជី CF។ សមាជិកគ្រប់គ្នានៅព្រៃក្បាលបី បានរាយការណ៍ពី កំណើនផលិតកម្មផ្លែឈើហូបបាន ផ្សិត និងទំពាំងឬស្បូវ ដោយសារមានការគ្រប់គ្រងកាន់តែល្អលើ NTFP និងកំណើនគម្របរុក្ខជាតិ។ ផ្ទុយទៅវិញ អ្នកនៅភ្នំប្រាជាន និងព្រៃក បានរាយការណ៍ពីការថយចុះ NTFP។ អ្នកឆ្លើយសម្ភាសន៍គ្រប់គ្នាបានបញ្ជាក់ថា ការថយចុះ NTFP បណ្តាលមកពីព្រៃឈើបន្តរេចរិល ប៉ុន្តែបើសិនពួកគាត់មិនបានចងក្រងគ្នាបង្កើតជា CF នោះទេ ដីទាំងនោះប្រាកដជាគ្មានព្រៃអ្វីនៅសេសសល់ឡើយ នៅពេលមានការអភិវឌ្ឍ

សេដ្ឋកិច្ច និងការកែប្រែដីព្រៃយ៉ាងលឿនដូច្នោះ។

សេចក្តីសន្និដ្ឋាន និងការផ្តល់មតិ

ការសិក្សាបានរកឃើញថា សមាជិកក្នុងសហគមន៍ទាំង ៤ ពឹងផ្អែកលើអុសសម្រាប់តែចម្អិនអាហារប៉ុណ្ណោះ ហើយគ្មានអ្នកណាផលិត ឬប្រើផ្សេង សម្រាប់គោលដៅពាណិជ្ជកម្មនោះទេ ព្រោះប្រាក់ចំណេញក្រោយពេលកាត់ចំណាយដឹកជញ្ជូន និងពលកម្មចេញទៅ គឺមានចំនួនតិចតួចខ្លាំងណាស់។ សហគមន៍ផ្សេងៗគ្នាប្រមូលយកផល-អនុផលព្រៃឈើប្រភេទខុសៗគ្នាដែលបង្ហាញពីធនធានដែលមាននៅតាមកន្លែងនីមួយៗ (ជីវទឹក ផ្សិត ផ្លែឈើហូបបានបីមុខ នៅខេត្តកំពង់ធំ និង ផ្សិត ទំពាំងឬស្បូវ ទឹកឃ្មុំ ផ្តៅ នៅខេត្តរតនគិរី)។ សហគមន៍មិនមែនជនជាតិដើមភាគតិចនៅតាមជនបទក្នុងខេត្តកំពង់ធំ មានចំការស្វាយចន្ទីនៅជិតៗភូមិ ហើយតែងរកបានអុសពីចំការទាំងនោះ ជាជាងទៅរកអុសក្នុងព្រៃសហគមន៍ដែលនៅឆ្ងាយពីផ្ទះ។ ផ្ទុយទៅវិញ នៅខេត្តរតនគិរី សហគមន៍ជនជាតិដើមភាគតិចទាំងពីរ ទៅរកអុសពីក្នុងព្រៃសហគមន៍របស់គាត់។ ក្នុងខេត្តទាំងពីរ បរិមាណអុសប្រើប្រាស់ ជាប់ទាក់ទងនឹងទំហំគ្រួសារ។ តាមការយល់ឃើញរបស់អ្នកឆ្លើយសម្ភាសន៍ បរិមាណអុសប្រើប្រាស់ គឺស្រដៀងគ្នានឹងកាលពីឆ្នាំកន្លងមកដែរ។ ប៉ុន្តែគ្រប់គ្នាដឹងថា តម្រូវការអុសនិងធនធានផល-អនុផលព្រៃឈើផ្សេងៗទៀត នឹងកើនឡើងទៅអនាគត ដោយសារកំណើនទំហំគ្រួសារ និងការប្រើប្រាស់ក្នុងគោលបំណងពង្រីកសេដ្ឋកិច្ចគ្រួសារ។

ដំណោះស្រាយគឺត្រូវមានការប្រើប្រាស់អុសដោយសន្សំសំចៃ និងការគ្រប់គ្រងថាមពលបានពីអុស ដើម្បីកែលំអការគ្រប់គ្រងព្រៃឈើ និងកាត់បន្ថយការប្រមូលយកអុសច្រើនពេក។

សហគមន៍ព្រៃឈើ ជាយន្តការក្នុងមូលដ្ឋានយ៉ាងល្អមួយសម្រាប់ញ៉ាំងឲ្យមានការប្រើប្រាស់ព្រៃប្រកបដោយចីរភាព។ ប៉ុន្តែទន្ទឹមនឹងនោះត្រូវមានកិច្ចសហការល្អ និងជំនួយគាំទ្រថែមទៀតពីសំណាក់អ្នកពាក់ព័ន្ធទាំងឡាយ។

ឯកសារយោង

Chan Somantha, Nophea Sasaki and Hiroshi Ninomiya. 2015. "Carbon Emission Reductions by Substitution of Improved Cook Stoves and Cattle Mosquito Nets in a Forest-dependent Community." *Global Ecology and Conservation* 4(C): 434-444. doi:10.1016/j.gecco.2015.08.007

Chhun Delux. 2015. *Drivers of Deforestation in the Greater Mekong Subregion: Cambodia Country Report*. Phnom Penh: USAID LEAF.

De Boer, W.F., and D.S. Baquete. 1998. "Natural Resource Use, Crop Damage and Attitudes of Rural People in the Vicinity of the Maputo Elephant Reserve, Mozambique." *Environmental Conservation* 25(3): 208-218. doi:10.1017/s0376892998000265.

FA (Forestry Administration). 2011. *Cambodia Forest Cover 2010*. www.twgfr.org/itto/wp-content/uploads/2012/06/Cambodia-Forest-Cover-2010_KH.pdf FA.

FA. 2003. *Forest Gene Conservation Strategy*. FA/CTSP/DANIDA. Phnom Penh: Forestry Administration.

FA. 2015. *Cambodia Community Forestry 2015*. Phnom Penh: FA.

FAO (Food and Agriculture Organization). 1998. 2010. *Woodfuel Flow Study of Phnom Penh, Cambodia*. RWEDP

Field Document No. 54. Bangkok: FAO Regional Wood Energy Development Program in Asia.

Kumar, Raman, and Ghazala Shahabuddin. 2005. "Effects of Biomass Extraction on Vegetation Structure, Diversity and Composition of Forests in Sariska Tiger Reserve, India." *Environmental Conservation* 32(3): 248-259. doi:10.1017/s0376892905002316.

NGO Forum on Cambodia. 2006. "Indigenous Peoples in Cambodia." http://preylang.net/download/reports/IMRP_I_NDIGENOUSPEOPLESINCAMBODIAfinal%283%29.pdf.

Ouch Chhuong. 2016. "Variation in Community Forestry Practices in Cambodia for the Use of Firewood and Non-Timber Forest Products." MSc thesis, Kyoto University, Japan.

RGC (Royal Government of Cambodia). 2010. National Forest Programme 2010-2029. Unofficial translation. www.cdc-crdb.gov.kh/cdc/documents/Sector_Strategy/6_Forestry_Reform/National_Forest_Programme_2010_2029_Eng.pdf.

San Vibol, Spoann Vin, Ly Dalin and Chheng Ngov Veng. 2012. "Fuelwood Consumption Patterns in Chumriey Mountain, Kompong Chhnang Province, Cambodia." *Energy* 44(1): 335-346. doi:10.1016/j.energy.2012.06.025.

Cambodia Development Review—2016 Subscription Rates

Domestic subscription (individual)

English edition (\$14) Khmer edition (5,000 riels) Payment by cash or local cheque (please add \$2 to cover bank charges for processing local cheques). Total payment enclosed.....

Domestic subscription (discount price for bulk orders—five copies)

English edition (\$60 for five copies) Khmer edition (20,000 riels for five copies) Payment by cash or local cheque (please add \$2 to cover bank charges). Total payment enclosed.....

International subscription (Individual)

<input type="checkbox"/> Thailand, Laos, Vietnam	<input type="checkbox"/> English edition (\$25)*	<input type="checkbox"/> Khmer edition (\$15)*
<input type="checkbox"/> Asia and Europe	<input type="checkbox"/> English edition (\$30)*	<input type="checkbox"/> Khmer edition (\$20)*
<input type="checkbox"/> Americas and Africa	<input type="checkbox"/> English edition (\$35)*	<input type="checkbox"/> Khmer edition (\$25)*

Details for payment by telegraphic transfer

Account Name: CDRI
 Account Number: 133451
 Bank Name: ANZ Royal Bank (Cambodia) Ltd
 Bank Address: Phnom Penh, Cambodia Head Office
 Swift Code: ANZBKHPP
 Receiver Correspondent Bank: JP Morgan Chase Manhattan Bank, N.A., New York, USA
 Swift Code: CHASUS33

Title: Mr Ms Dr Other

First name: Last name: Position:

Organisation / Company:

Address (CCC Box if applicable):

City / Province: Country:

Telephone: Fax:

e-mail: Tick to receive regular information about CDRI publications via e-mail

To subscribe, please fill in this form and return it to CDRI with your payment. Do not send cash through the post. You will need to inform the Publishing Unit at CDRI if your contact details change.