



ឆ្នាំទី ២៤ លេខ ១

ទស្សនាវដ្តី

អភិវឌ្ឍន៍កម្ពុជា

ខែមីនា ឆ្នាំ២០២០

តម្លៃ ១.៥០០រ

ឯកសារបោះពុម្ពផ្សាយរបស់
វិទ្យាស្ថានបណ្តុះបណ្តាល និង ស្រាវជ្រាវដើម្បីអភិវឌ្ឍន៍កម្ពុជា

30th
ANNIVERSARY
CDRI 1990 - 2020

ឥទ្ធិពលធនធានសាលារៀន លើលទ្ធផលសិក្សារបស់សិស្ស ក្នុងប្រទេសកម្ពុជា៖ កស្មតាពិភពមិត្តវិទ្យាស្ថានស្តីពីវិទ្យាស្ថាន ឥទ្ធិពលធនធានសិក្សារបស់សិស្ស សម្រាប់ប្រទេសកំពុងអភិវឌ្ឍន៍

សេចក្តីផ្តើម

ចំណាយវិស័យអប់រំ មានចំណែកយ៉ាងធំ ក្នុងចំណាយរបស់រដ្ឋាភិបាលទាំងឡាយ ក្នុងពិភពលោក។ នៅឆ្នាំ២០១៦ ចំណាយអប់រំសកលជាមធ្យម មានទំហំប្រមាណជា ១៥% នៃចំណាយសរុបរបស់រដ្ឋាភិបាលនានា ហើយដោយឡែក រដ្ឋាភិបាលកម្ពុជាបានបែងចែកចំណាយថវិកាចរន្តសរុប ប្រមាណជា ១៥% ទៅ ២០% សម្រាប់វិស័យអប់រំ (UNESCO 2017; World Bank 2020)។ សំណួរមួយដែលរួមទាំងអ្នកស្រាវជ្រាវ និងអ្នកកសាងគោលនយោបាយចង់ដឹងថា តើមានឥទ្ធិពលវិស័យអប់រំ ឬការធ្វើវិនិយោគលើធនធានសាលារៀន (ឧទាហរណ៍ និយាមថ្នាក់ កម្រិតអប់រំរបស់គ្រូ ការផ្តល់សៀវភៅសិក្សា និង សម្ភារបរិក្ខារសាលាផ្សេងៗ) មានប្រសិទ្ធភាពបែបណា។ ប៉ុន្តែវាហាក់ដូចជាពុំមានចម្លើយណាច្បាស់លាស់សោះ លើសំណួរនេះ ឬក៏មានកម្មវិធីអន្តរាគមន៍ណាមួយ ដែលអាចប្រើបានក្នុងគ្រប់ករណីព្រោះការសិក្សាមុនៗកន្លងមកស្តីពី ឥទ្ធិពលរបស់ធនធានសាលាលើការសិក្សារបស់សិស្ស មិនអាចផ្តល់ការសន្និដ្ឋានច្បាស់ប្រាកដដោយសារមានលទ្ធផលខុសៗគ្នា (Glewwe et al. 2011; Filmer and Pritchett 1999; Checchi 2005)។ ដោយមូលហេតុនេះ វានៅតែមានការខ្វែងមតិគ្នាជាច្រើនថា តើធនធានសាលាបែបណាដែលមានប្រសិទ្ធភាព អាចជួយលើកកម្ពស់ការរៀនសូត្ររបស់សិស្សបាន។

ដូចក្នុងប្រទេសកំពុងអភិវឌ្ឍន៍ជាច្រើនទៀតដែរ សិស្សមួយភាគធំនៅកម្ពុជា ពុំបានទទួលចំណេះដឹងដែលខ្លួនត្រូវរៀនឲ្យបានចេះចាំនៅក្នុងសាលារៀននោះទេ។ លទ្ធផលចេញពីការ



ការសិក្សាខ្លះបានបង្ហាញថា សិស្សក្នុងថ្នាក់មានចំនួនតិចនាក់ គឺសមស្របសម្រាប់ការរៀនសូត្ររបស់សិស្ស ខែមករា ឆ្នាំ២០២០

វាយតម្លៃការសិក្សារបស់សិស្សថ្នាក់ជាតិកម្ពុជា ដែលធ្វើឡើងនៅឆ្នាំ២០១៣ បង្ហាញថា សិស្សប្រមាណ ៥០% ពុំមានចំណេះដឹងជាមូលដ្ឋានក្នុងភាសាខ្មែរ និងគណិតវិទ្យានោះទេ (MoEYS 2015)។ ជាងនេះទៀត នៅពេលរដ្ឋមន្ត្រីក្រសួងអប់រំ យុវជន និងកីឡាថ្មី បានធ្វើកំណែទម្រង់ការប្រឡងថ្នាក់ជាតិ ថ្នាក់ទី១២ នៅឆ្នាំ២០១៤ ក្នុងគោលបំណងលុបបំបាត់ការលូតចម្លងផ្សេងៗក្នុងពេលប្រឡង អត្រាប្រឡងជាប់បានថយចុះពីប្រមាណ ៨០% មកត្រឹម ៤៣% (Chhinh 2016)។ ដើម្បីដោះស្រាយបញ្ហា

មាតិកា

ឥទ្ធិពលធនធានសាលា លើលទ្ធផលសិក្សារបស់សិស្សក្នុងប្រទេសកម្ពុជា	១
ការស្វែងយល់ពីចំណេះដឹង និងការចូលរួមសកម្មភាពផ្នែកនយោបាយ របស់យុវជន	៧
តាមដានសេដ្ឋកិច្ច — ស្ថានភាពក្រៅប្រទេស	១៤
— ស្ថានភាពក្នុងប្រទេស	១៧
ព័ត៌មានថ្មីៗពីវិទ្យាស្ថាន CDRI	២៤

អត្ថបទនេះរៀបរៀងដោយ ជា ផល អ្នកស្រាវជ្រាវ នៃមជ្ឈមណ្ឌលស្រាវជ្រាវ និងនវានុវត្តន៍អប់រំ នៃវិទ្យាស្ថាន CDRI និង Ogawa Keiichi សាស្ត្រាចារ្យ នៃ Graduate School of International Cooperation Studies, Kobe University។ សូមយោងអត្ថបទនេះថា៖ Chea Phal and Ogawa Keiichi. 2020. “Effects of School Resources on Student Learning Achievement in Cambodia: Evidence from PISA-D” Cambodia Development Review 24 (1): 1–6។

ទាំងនេះ កំណែទម្រង់វិស័យអប់រំនៅកម្ពុជាបានបង្វែរការយកចិត្តទុកដាក់ពីលទ្ធភាពទទួលបានការអប់រំ មកផ្តោតលើគុណភាពអប់រំវិញ។ កំណែទម្រង់ទាំងនោះ មានជាអាទិ៍ ការអនុវត្តផែនការសកម្មភាពគោលនយោបាយគ្រូបង្រៀន ការលើកកម្ពស់អធិការកិច្ចដើម្បីធានាគុណភាពអប់រំ និងការពង្រឹងរង្វាស់តម្លៃសិក្សារបស់សិស្ស (MoEYS 2019b) ។

ទោះមានបញ្ហាដូចខាងលើក្តី ការសិក្សាស្តីពីឥទ្ធិពលធនធានសាលារៀនលើការសិក្សារបស់សិស្សនៅកម្ពុជា នៅមានកម្រិតទាប។ មានការសិក្សាមួយចំនួនតូច ដែលពិនិត្យលើបញ្ហានេះនៅកម្ពុជា (Song 2012; Marshall and Fukao 2019) ប៉ុន្តែការសិក្សាទាំងនោះផ្អែកលើសំណាកទ្រង់ទ្រាយតូច ឬមិនគំណាងឲ្យប្រទេសទាំងមូលនោះទេ។ ការសិក្សានេះព្យាយាមពិនិត្យអង្កេតពី ទំនាក់ទំនងរវាងធនធានសាលាផ្សេងៗជាច្រើនជាមួយនឹងលទ្ធផលសិក្សារបស់សិស្ស ដោយប្រើទិន្នន័យទ្រង់ទ្រាយធំ ដែលបានមកពី កម្មវិធីអន្តរជាតិស្តីពីរង្វាស់តម្លៃលទ្ធផលសិក្សារបស់សិស្ស សម្រាប់ប្រទេសកំពុងអភិវឌ្ឍន៍ (PISA-D) ដែលកម្ពុជាបានចូលរួមជាលើកទី១ នៅឆ្នាំ២០១៧។

ការពិនិត្យលើការសិក្សាក្នុងមក

ការសិក្សាមុនៗ ស្តីពីធនធានរបស់សាលារៀនផ្សេងៗជាច្រើនដែលមានទំនាក់ទំនងជាមួយនឹង លទ្ធផលសិក្សារបស់សិស្សបានផ្តល់ព័ត៌មាន ស្តីពីកត្តាដែលជាធម្មតាត្រូវបានយកមកពិនិត្យដូចជា និយាមថ្នាក់ ហេដ្ឋារចនាសម្ព័ន្ធសាលារៀន អាហារនៅសាលារៀន សៀវភៅសិក្សារបស់សិស្ស ផលធៀបគ្រួសារសិស្សបទពិសោធន៍គ្រូបង្រៀន និងកម្រិតអប់រំរបស់គ្រូ ជាដើម (Greenwald, Hedges, and Laine 1996; Glewwe et al. 2011) ។ ការសិក្សាមួយដែលត្រូវបានទទួលស្គាល់ថាមានឥទ្ធិពលខ្លាំងជាងគេ ស្តីពី ឥទ្ធិពលធនធានសាលារៀនលើការសិក្សារបស់សិស្ស ធ្វើឡើងដោយ Coleman et al. (1966) បានរកឃើញថា ឥទ្ធិពលធនធានសាលារៀនលើការសិក្សារបស់សិស្សមានលក្ខណៈវិជ្ជមាន ប៉ុន្តែមានកម្រិតខ្សោយជាងការរំពឹងទុករីឯកត្តាគ្រួសាររបស់សិស្សវិញ ហាក់មានឥទ្ធិពលខ្លាំងជាងច្រើនក្នុងការកំណត់លទ្ធផលសិក្សារបស់សិស្ស។

ជាង ៦០ឆ្នាំ ក្រោយពីរបាយការណ៍ Coleman ត្រូវបានបោះពុម្ពផ្សាយ ការជជែកវែកញែក ស្តីពីឥទ្ធិពលធនធានសាលារៀនលើការសិក្សារបស់សិស្ស នៅតែមានជាបន្តបន្ទាប់ដោយសារការសិក្សាក្រោយៗមកទៀត បានផ្តល់លទ្ធផលមិនស៊ីគ្នាសោះ (Chowa et al. 2015; Case and Deaton 1999; Fuchs and Wößmann 2008) ។ ឧទាហរណ៍ គេយល់ថា និយាមថ្នាក់តូច (ចំនួនសិស្សតិចក្នុងថ្នាក់រៀន) វាប្រសើរជាងនិយាមថ្នាក់ធំ សម្រាប់ការរៀនសូត្ររបស់សិស្ស ប៉ុន្តែការសិក្សាជាក់ស្តែងស្តីពី ឥទ្ធិពលនៃនិយាមថ្នាក់ លើការសិក្សារបស់សិស្ស បានផ្តល់លទ្ធផលមិនដូចគ្នានោះទេ។ ការសិក្សាក្នុង ១១ប្រទេស ដោយប្រើទិន្នន័យបានពី ការវាយតម្លៃអន្តរជាតិស្តីពី និន្នាការក្នុងការសិក្សាគណិតវិទ្យា និងវិទ្យាសាស្ត្រ (TIMSS) បានរកឃើញថា និយាមថ្នាក់រៀនមានឥទ្ធិពល លើការសិក្សារបស់សិស្ស តែនៅក្នុង

ប្រទេសខ្លះ ដែលគ្រូបង្រៀនមានប្រាក់ខែមិនគ្រប់គ្រាន់ប៉ុណ្ណោះ (Wößmann and West 2006) ។ ការសិក្សាមួយទៀតរបស់ Angrist and Lavy (1999) នៅប្រទេសអ៊ីស្រាអែល បានរកឃើញថា និយាមថ្នាក់តូចមានឥទ្ធិពលវិជ្ជមានលើការសិក្សារបស់សិស្សថ្នាក់ទី៤ និងទី៥ ប៉ុន្តែមិនមានឥទ្ធិពលអ្វីក្នុងចំណោមសិស្សថ្នាក់ទី៣ នោះទេ។ ម្យ៉ាងទៀត ហេដ្ឋារចនាសម្ព័ន្ធសាលារៀនហាក់ដូចមានទំនាក់ទំនងខ្លាំង ជាមួយនឹងលទ្ធផលសិក្សារបស់សិស្សនៅក្នុងប្រទេសកំពុងអភិវឌ្ឍន៍ ប៉ុន្តែមានឥទ្ធិពលតិចតួចឬគ្មានឥទ្ធិពលអ្វីសោះ នៅក្នុងប្រទេសអភិវឌ្ឍន៍ (Glewwe et al., 2011) ។

វិធីសាស្ត្រ

ការសិក្សានេះ បានផ្អែកទៅតាម អនុគមន៍ផលិតកម្មអប់រំ (Education Production Function) ដែលគេប្រើជាទូទៅក្នុងការសិក្សាស្តីពី ឥទ្ធិពលនៃធាតុចូលផ្នែកអប់រំទៅលើ លទ្ធផលសិក្សារបស់សិស្ស។ នៅក្នុងអនុគមន៍ផលិតកម្មអប់រំ លទ្ធផលសិក្សារបស់សិស្ស ត្រូវបានកំណត់ដោយធាតុចូលសាលារៀន និងគ្រួសារ ក៏ដូចជា លក្ខណៈសម្បត្តិរបស់សិស្ស រួមទាំងសមត្ថភាពពាក់កណ្តាលរបស់សិស្សផងដែរ (Hanushek 1979; Glewwe and Lambert 2010) ។

ការសិក្សានេះផ្តោតជាសំខាន់លើ ឥទ្ធិពលនៃកត្តាសាលារៀន និងគ្រូបង្រៀន ទៅលើលទ្ធផលសិក្សារបស់សិស្ស ប៉ុន្តែយើងក៏មានបន្ថែម កត្តាគ្រួសារ (ការអប់រំរបស់ម្តាយ ការអប់រំរបស់ឪពុក និងស្ថានភាពសេដ្ឋកិច្ចសង្គមកិច្ចរបស់គ្រួសារ) និង កត្តាសិស្ស (យេនឌ័រ កម្រិតថ្នាក់រៀន ការត្រួតថ្នាក់ អវត្តមាន និងការងាររបស់កុមារ) នៅក្នុងម៉ូដែលរបស់យើងដែរ។ សមត្ថភាពពាក់កណ្តាលរបស់សិស្ស មិនបានដាក់ចូលក្នុងម៉ូដែលនៃការសិក្សានេះទេ ពីព្រោះនៅក្នុងទិន្នន័យរបស់យើង ពុំមានអថេរសមស្របណាមួយដែលយើងអាចយកមកប្រើជា រង្វាស់សមត្ថភាពពាក់កណ្តាលនោះទេ។ យោងតាមការណែនាំរបស់ អង្គការសហប្រតិបត្តិការសេដ្ឋកិច្ច និងអភិវឌ្ឍន៍(OECD) ការសិក្សានេះប្រើ ម៉ូដែល HLM (Hierarchical Linear Models) ក្នុងការគណនា ឥទ្ធិពលធនធានសាលារៀន លើការសិក្សារបស់សិស្ស។

ទិន្នន័យក្នុងការសិក្សានេះ បានមកពីកម្មវិធីអន្តរជាតិស្តីពី រង្វាស់តម្លៃលទ្ធផលសិក្សារបស់សិស្ស សម្រាប់ប្រទេសកំពុងអភិវឌ្ឍន៍ (PISA-D) ដែលជាតេស្តស្តង់ដារអន្តរជាតិ លើកទី១ ធ្វើឡើងនៅកម្ពុជា។ សំណាកគំរូ ត្រូវបានជ្រើសរើសចេញពីសិស្សអាយុ ១៥ឆ្នាំ រៀននៅថ្នាក់ទី៧ ឬខ្ពស់ជាង ចំនួន ៥.១៦២នាក់ មកពីសាលារៀនចំនួន ១៧០ (OECD 2018; MoEYS 2018) ។ តេស្តដែលមានរយៈពេលពីរម៉ោង លើវិញ្ញាសា អំណាន គណិតវិទ្យា និង វិទ្យាសាស្ត្រ ត្រូវបានរៀបចំ នៅតាមសាលារៀនសំណាកគំរូនៅចុងឆ្នាំ២០១៧។ ក្រោយពីជម្រុះចោលសំណាក ដែលមិនមានព័ត៌មានគ្រប់គ្រាន់ ឬសមស្រប យើងនៅសល់សំណាកគំរូសិស្សចំនួន ៣.១៨៤នាក់ មកពី សាលារៀន ចំនួន ១២១ សម្រាប់ការវិភាគ នៅក្នុងការសិក្សានេះ។ ក្នុងការសិក្សានេះ យើងយកពិន្ទុតេស្ត អំណាន គណិតវិទ្យា និងវិទ្យាសាស្ត្រ ធ្វើជារង្វាស់លទ្ធផល

តារាង១៖ និយមន័យអថេរ និងស្ថិតិសង្ខេប

អថេរ	និយមន័យ	មធ្យម	គម្លាតស្តង់ដា	អប្បបរមា	អតិបរមា
លទ្ធផលសិក្សារបស់សិស្ស					
ពិន្ទុអំណាន	មធ្យមភាគពិន្ទុអំណាន	331.79	53.04	142.55	520.41
ពិន្ទុគណិតវិទ្យា	មធ្យមភាគពិន្ទុគណិតវិទ្យា	338.92	64.51	102.49	569.20
ពិន្ទុវិទ្យាសាស្ត្រ	មធ្យមភាគពិន្ទុវិទ្យាសាស្ត្រ	339.19	41.35	144.09	508.36
ធនធានសាលារៀន					
សាលានៅទីក្រុង	អថេរជំនួសមានតម្លៃ ១ បើសិនសាលារៀនស្ថិតក្នុងតំបន់ទីក្រុង ក្រៅពីនោះតម្លៃ ០	0.80	0.40	0.00	1.00
សាលារដ្ឋ	អថេរជំនួសមានតម្លៃ ១ បើសិនសាលារៀនជាបស់រដ្ឋ ក្រៅពីនោះតម្លៃ ០	0.91	0.29	0.00	1.00
និយាមថ្នាក់	ចំនួនសិស្សជាមធ្យមក្នុងមួយថ្នាក់	44.40	12.67	13.00	53.00
ហេដ្ឋារចនាសម្ព័ន្ធសាលារៀន	សន្ទស្សន៍បង្កើតឡើងដោយផ្អែកលើហេដ្ឋារចនាសម្ព័ន្ធនិងសម្ភារបរិក្ខារមូលដ្ឋាន និងភាពទំនើប របស់សាលារៀន	4.19	0.99	2.86	10.00
សៀវភៅសិក្សា	អថេរជំនួសមានតម្លៃ ១ បើសិនសិស្សម្នាក់ៗមានសៀវភៅសិក្សា ក្រៅពីនោះតម្លៃ ០	0.52	0.50	0.00	1.00
បង្រៀនតាមសមត្ថភាពសិស្ស	អថេរជំនួសមានតម្លៃ ១ បើសិនសាលារៀនមានរៀបចំការបង្រៀនផ្អែកតាមសមត្ថភាពសិស្ស ក្រៅពីនោះតម្លៃ ០	0.37	0.48	0.00	1.00
ថ្នាក់បំប៉ន	អថេរជំនួសមានតម្លៃ ១ បើសិនសាលារៀនផ្តល់ថ្នាក់បំប៉នបន្ថែមដល់សិស្សរៀនយឺត ក្រៅពីនោះតម្លៃ ០	0.62	0.49	0.00	1.00
បទពិសោធន៍បង្រៀន	បទពិសោធន៍បង្រៀនជាមធ្យមរបស់គ្រូ	14.73	4.75	4.83	28.57
គ្រូមានបរិញ្ញាប័ត្រ	ភាគរយគ្រូមានបរិញ្ញាប័ត្រ	0.61	0.22	0.00	1.00
គ្រូមានបង្រៀនគួរក្រៅម៉ោង	ភាគរយគ្រូមានបង្រៀនគួរក្រៅម៉ោង	0.60	0.19	0.00	0.92
គ្រូមានការងារទី២	ភាគរយគ្រូមានការងារទី២	0.35	0.18	0.00	1.00
លក្ខណៈសម្បត្តិរបស់សិស្ស និងគ្រួសារ					
ភេទស្រី	អថេរជំនួសមានតម្លៃ ១ បើសិនជាសិស្សស្រី ក្រៅពីនោះតម្លៃ ០	0.54	0.50	0.00	1.00
កម្រិតថ្នាក់រៀន	កម្រិតថ្នាក់ដែលសិស្សកំពុងរៀននៅពេលធ្វើអង្កេត	9.75	1.11	7.00	12.00
ត្រួតថ្នាក់	អថេរជំនួសមានតម្លៃ ១ បើសិនសិស្សត្រួតថ្នាក់មួយឆ្នាំឬច្រើនឆ្នាំ ក្រៅពីនោះតម្លៃ ០	0.28	0.45	0.00	1.00
អវត្តមានរយៈពេលយូរ	អថេរជំនួសមានតម្លៃ ១ បើសិនសិស្សអវត្តមានលើសពី៣ខែ ក្រៅពីនោះតម្លៃ ០	0.07	0.25	0.00	1.00
ការងារមានប្រាក់ឈ្នួល	អថេរជំនួសមានតម្លៃ ១ បើសិនសិស្សមានធ្វើការងារមានប្រាក់ឈ្នួល ក្រៅពីនោះតម្លៃ ០	0.19	0.39	0.00	1.00
ការងាររបស់គ្រួសារ	អថេរជំនួសមានតម្លៃ ១ បើសិនសិស្សមានធ្វើការងាររបស់គ្រួសារ ក្រៅពីនោះតម្លៃ ០	0.43	0.49	0.00	1.00
ម្តាយចេះអក្សរ	អថេរជំនួសមានតម្លៃ ១ បើសិនសិស្សមានម្តាយចេះអក្សរ ក្រៅពីនោះតម្លៃ ០	0.62	0.49	0.00	1.00
ឪពុកចេះអក្សរ	អថេរជំនួសមានតម្លៃ ១ បើសិនសិស្សមានឪពុកចេះអក្សរ ក្រៅពីនោះតម្លៃ ០	0.78	0.42	0.00	1.00
ធនធានគ្រួសារ	សន្ទស្សន៍បង្កើតឡើងដោយផ្អែកលើទ្រព្យសម្បត្តិរបស់គ្រួសារ (ឧ. បន្ទប់ទឹករួមគ្នា សៀវភៅក្នុងផ្ទះ ទូរទស្សន៍ ម៉ាស៊ីនបោកខោអាវ កុំព្យូទ័រ រថយន្ត ជាដើម)	5.25	0.84	2.60	8.93

ប្រភព៖ រៀបរៀងដោយអ្នកនិពន្ធ ដោយផ្អែកលើទិន្នន័យ PISA-D Cambodia (2018)

សិក្សារបស់សិស្ស។ តារាង១ បរិយាយនិយមន័យ និងស្ថិតិសង្ខេប របស់អចរទាំងឡាយដែលមានប្រើក្នុងការសិក្សានេះ។

លទ្ធផល

ការសិក្សានេះបានរកឃើញថា កត្តាកំណត់លទ្ធផលសិក្សា របស់សិស្សគួរឲ្យកត់សម្គាល់ រួមមាន ប្រភេទសាលារៀន ហេដ្ឋារចនាសម្ព័ន្ធសាលារៀន និងទីតាំងសាលារៀន។ ទោះបី ក្រោយពីបានបញ្ចូលកត្តាទាំងនេះក្នុងលក្ខណៈសម្បត្តិរបស់សិស្ស និងគ្រួសារក្តី ក៏សិស្សរៀននៅតាមសាលាឯកជន មានពិន្ទុខ្ពស់ ជាងសិស្សរៀននៅសាលារដ្ឋ ១៦ពិន្ទុផ្នែកអំណាន ១៩ពិន្ទុ ផ្នែកគណិតវិទ្យា និង ១២ពិន្ទុផ្នែកវិទ្យាសាស្ត្រ។ ម្យ៉ាងទៀត កំណើន ១៦កតា នៃសន្ទស្សន៍ហេដ្ឋារចនាសម្ព័ន្ធសាលារៀន នាំឲ្យមានកំណើន ៦ពិន្ទុផ្នែកអំណាន ៥ពិន្ទុផ្នែកគណិតវិទ្យា និង ៣ពិន្ទុផ្នែកវិទ្យាសាស្ត្រ។ ការសិក្សានេះក៏បានបង្ហាញពីទំនាក់ទំនង វិជ្ជមាន រវាងសាលារៀននៅទីក្រុងជាមួយនឹងពិន្ទុតេស្តអំណាន និងគណិតវិទ្យាផងដែរ បើទោះបីជាសារៈសំខាន់ផ្នែកស្ថិតិមាន កម្រិតខ្សោយបន្តិចក្តី។ យើងឃើញថា ទំនាក់ទំនងវិជ្ជមានរវាង និយាមថ្នាក់ នឹងលទ្ធផលសិក្សារបស់សិស្ស មានតែនៅក្នុង ម៉ូដែលដែលគ្មានកត្តាសិស្ស និងគ្រួសារ ប៉ុណ្ណោះ។ ទំនាក់ទំនងនេះ ក៏រលុបបាត់ទៅវិញ នៅពេលដែលយើងដាក់បញ្ចូលកត្តាសិស្ស និងគ្រួសារ ចូលទៅក្នុងម៉ូដែល។ លទ្ធផលក៏បានបង្ហាញផងដែរថា ការមានសៀវភៅសិក្សាគ្រប់គ្រាន់ និងការរៀបចំបង្រៀនសិស្ស តាមសមត្ថភាព ពុំមានទំនាក់ទំនងជាមួយនឹងលទ្ធផលសិក្សា របស់សិស្សនោះទេ។ រីឯទំនាក់ទំនងរវាង ថ្នាក់បំប៉នបន្ថែម នឹង លទ្ធផលសិក្សារបស់សិស្ស វាមានលក្ខណៈមិនច្បាស់លាស់ និង មិនមានសារៈសំខាន់ផ្នែកស្ថិតិ នៅក្នុងម៉ូដែលភាគច្រើន។ មេគុណ ថ្នាក់បំប៉នបន្ថែម មានសញ្ញាអវិជ្ជមាន និងមានសារៈសំខាន់ផ្នែក ស្ថិតិក្នុងកម្រិត ៥% តែនៅក្នុងម៉ូដែលអំណាន និងនៅពេលដែល កត្តាសិស្ស និងគ្រួសារ ត្រូវបានបន្ថែមប៉ុណ្ណោះ។

ចំណែកឯ កត្តាគ្រូបង្រៀនវិញ នៅពេលកត្តាសិស្ស និង គ្រួសារ ត្រូវបានបញ្ចូលក្នុងម៉ូដែល គឺពុំមានកត្តាណាមួយដែល ត្រូវបានយកមកពិនិត្យក្នុងការសិក្សានេះ មានទំនាក់ទំនងមាន សារៈសំខាន់ផ្នែកស្ថិតិ ជាមួយនឹងលទ្ធផលសិក្សារបស់សិស្ស នោះទេ។ នៅក្នុងម៉ូដែលដែលគ្មានកត្តាសិស្ស និងគ្រួសារ យើងឃើញថា បទពិសោធន៍បង្រៀនជាមធ្យមរបស់គ្រូ ភាគរយ គ្រូមានបរិញ្ញាប័ត្រ និង ភាគរយគ្រូបង្រៀនគួរក្រៅម៉ោង មាន ឥទ្ធិពលវិជ្ជមានលើលទ្ធផលសិក្សារបស់សិស្ស។ ដោយឡែក អត្រាគ្រូមានការងារទី២ មានទំនាក់ទំនងអវិជ្ជមាន ដែលមាន សារៈសំខាន់ផ្នែកស្ថិតិក្នុងកម្រិត ១០% ជាមួយនឹងពិន្ទុតេស្ត អំណានរបស់សិស្ស នៅក្នុងម៉ូដែលដែលគ្មានកត្តាសិស្ស និង គ្រួសារ។

សេចក្តីសន្និដ្ឋាន

ឥទ្ធិពលវិជ្ជមាន នៃហេដ្ឋារចនាសម្ព័ន្ធសាលារៀន (ដែល បង្កើតឡើង ដោយផ្អែកលើហេដ្ឋារចនាសម្ព័ន្ធរបស់សាលា ជាច្រើន) ទៅលើលទ្ធផលសិក្សារបស់សិស្ស ដែលបានរកឃើញ

ក្នុងការសិក្សានេះ វាមានលក្ខណៈស្របគ្នានឹង ការសិក្សាជា ប្រព័ន្ធរបស់ Glewwe et al. (2011) ដែលបានបង្ហាញថា ហេដ្ឋារចនាសម្ព័ន្ធរបស់ ដើរតួនាទីសំខាន់ក្នុងការរៀនសូត្ររបស់ សិស្សនៅតាមបណ្តាប្រទេសកំពុងអភិវឌ្ឍន៍។ ដោយហេតុថា ជាង ៦៥% នៃសាលារៀននៅតាមជនបទប្រទេសកម្ពុជា ពុំមាន ទាំងបន្ទប់សម្រាប់បណ្តាលយែងនោះ (MoEYS 2019a) លទ្ធផលបានពីការសិក្សានេះ ផ្តល់ជាគំនិតថា រដ្ឋាភិបាលគួរ វិនិយោគឲ្យបានកាន់តែច្រើនថែមទៀត ទៅលើសាលារៀន ជួបការលំបាក ដើម្បីកាត់បន្ថយគម្លាតលទ្ធផលសិក្សារបស់សិស្ស នៅតាមតំបន់។ ថ្វីបើក្នុងការសិក្សាជាច្រើនដែល Glewwe et al. (2011) យកមកពិនិត្យ ពួកគេបានរកឃើញថា សៀវភៅសិក្សា មានទំនាក់ទំនងវិជ្ជមានខ្លាំង ជាមួយនឹង ការសិក្សារបស់សិស្សក្តី យើងមិនបានរកឃើញ ភស្តុតាងបញ្ជាក់គាំទ្រចំណុចនេះទេ។ ការរកឃើញក្នុងការសិក្សានេះ មានលក្ខណៈដូចគ្នាទៅនឹងការ រកឃើញរបស់ Song (2012) ក្នុងស្រុក ចំនួន ២ នៅកម្ពុជា។ ការស្វែងរកមូលហេតុ ដែលនាំឲ្យសៀវភៅសិក្សាគ្មានប្រសិទ្ធភាព ក្នុងការលើកកម្ពស់ការសិក្សារបស់សិស្ស វាស្ថិតនៅក្រៅដែន កំណត់នៃការសិក្សានេះ។ ទោះយ៉ាងនេះក្តី លទ្ធផលរកឃើញ នៅខាងលើ អាចជាតម្រូវការ ការប្រើប្រាស់សៀវភៅសិក្សា ឲ្យមានប្រសិទ្ធភាព អាចមានសារៈសំខាន់ខ្លាំងជាងការដែល មានសៀវភៅសិក្សាគ្រប់គ្រាន់។ បន្ទាប់ពីបានអនុវត្តកម្រិតសិស្ស មធ្យមសិក្សាជាច្រើនទសវត្សរ៍រួចមក គ្រូបង្រៀននៅកម្ពុជា នៅតែបន្តពឹងផ្អែកច្រើនលើការប្រើប្រាស់ការខៀន សម្រាប់ការ បង្រៀនក្នុងថ្នាក់ រីឯសិស្សស្តាប់ត្រឡប់ត្រឡង់សៀមស្ងាត់ ហើយចម្លង យកអ្វីដែលគ្រូសរសេរនៅលើក្តារខៀន (Song 2015; Tandon and Fukao 2014)។ ឥទ្ធិពលនៃកត្តាគ្រូបង្រៀនផ្សេងៗ ទៅលើការសិក្សារបស់សិស្ស មានកម្រិតខ្សោយជាងការ រំពឹងទុក ព្រោះគ្មានកត្តាមួយណា មានសារៈសំខាន់ផ្នែកស្ថិតិ នោះទេ នៅពេលដែលកត្តាសិស្ស និងគ្រួសារ ត្រូវបានបន្ថែម ក្នុងម៉ូដែល។ ដូច្នេះការសិក្សានាពេលអនាគត គួរធ្វើឲ្យបាន ស៊ីជម្រៅថែមទៀតស្តីពី កម្រោយនៃទំនាក់ទំនងរវាង លក្ខណៈ សម្បត្តិរបស់គ្រូបង្រៀន នឹងការសិក្សារបស់សិស្ស។ គួររំលឹក ដែរថា ការសិក្សានេះគ្រាន់តែពិនិត្យលើទំនាក់ទំនងរវាង កត្តា កំណត់នានា នឹងលទ្ធផលសិក្សារបស់សិស្សប៉ុណ្ណោះ ដូច្នេះ គួរមានការប្រយ័ត្នប្រយែង ក្នុងការបកស្រាយលទ្ធផលដែលបាន រកឃើញ។

ឯកសារយោង

Angrist, Joshua D, and Victor Lavy. 1999. "Using Maimonides' Rule to Estimate the Effect of Class Size on Scholastic Achievement." *The Quarterly Journal of Economics* 114 (2): 533–75.

Case, Anne, and Angus Deaton. 1999. "School Inputs and Educational Outcomes in South Africa." *The Quarterly Journal of Economics* 114 (3): 1047–84.

- Checchi, Daniele. 2005. *The Economics of Education: Human Capital, Family Background, and Inequality*. Cambridge: Cambridge University Press.
- Chhinh, Sitha. 2016. "The Way Forward for Education Reform in Cambodia." In *The Political Economy of Schooling in Cambodia*, 211–33. New York: Palgrave Macmillan.
- Chowa, Gina, Rainier Masa, Yalitza Ramos, and David Ansong. 2015. "How Do Student and School Characteristics Influence Youth Academic Achievement in Ghana? A Hierarchical Linear Modeling of Ghana Youth Save Baseline Data." *International Journal of Educational Development* 45: 129–40.
- Coleman, James S., Ernest Q. Campbel, Carol J. Hobson, and James McPartland. 1966. *Equality of Educational Opportunity*. Washington, D.C: Government Printing Office.
- Filmer, Deon, and Lant Pritchett. 1999. "The Effect of Household Wealth on Educational Attainment: Evidence from 35 Countries." *Population and Development Review* 25 (1): 85–120.
- Fuchs, Thomas, and Ludger Wößmann. 2008. "What Accounts for International Differences in Student Performance? A Re-Examination Using PISA Data." In *The Economics of Education and Training*, 209–40. Physica-Verlag HD.
- Glewwe, Paul, Eric Hanushek, Sarah Humpage, and Renato Ravina. 2011. "School Resources and Educational Outcomes in Developing Countries: A Review of the Literature from 1990 to 2010." 17554. NBER Working Paper Series. Cambridge, MA: NBER
- Glewwe, Paul, and Sylvie Lambert. 2010. "Education Production Functions: Evidence from Developing Countries." In *International Encyclopedia of Education*, 412–22. Elsevier Ltd.
- Greenwald, Rob, Larry V. Hedges, and Richard D. Laine. 1996. "The Effect of School Resources on Student Achievement." *Review of Educational Research* 66 (3): 361–96.
- Hanushek, Eric A., 1979. "Conceptual and Empirical Issues in the Estimation of Educational Production." *The Journal of Human Resources* 14 (3): 351–88.
- Marshall, Jeffery H., and Tsuyoshi Fukao. 2019. "Shadow Education and Inequality in Lower Secondary Schooling in Cambodia: Understanding the Dynamics of Private Tutoring Participation and Provision." *Comparative Education Review* 63 (1): 98–120.
- MoEYS. 2015. "Results of Grade Six Student Achievement from the National Assessment in 2013." Phnom Penh: MoEYS.
- MoEYS. 2018. "Education in Cambodia: Findings from Cambodia's Experience in PISA for Development." Phnom Penh: MoEYS.
- MoEYS. 2019a. "Education Statistics & Indicators 2018-2019." Phnom Penh: MoYES.
- MoEYS. 2019b. "Education Strategic Plan 2019-2023." Phnom Penh: MoEYS.
- OECD. 2018. "PISA for Development Technical Report." Paris: OECD.
- Song Sopheak. 2012. "Influences on Academic Achievement of Primary School Pupils in Cambodia." *Excellence in Higher Education*, 3 (2): 79–87.
- Song Sopheak. 2015. "Cambodian Teachers' Responses to Child-Centered Instructional Policies: A Mismatch between Beliefs and Practices." *Teaching and Teacher Education* 50 (2015): 36–45.
- Tandon, Prateek, and Tsuyoshi Fukao. 2014. *Educating the Next Generation: Improving Teacher Quality in Cambodia*. Phnom Penh: World Bank.
- UNESCO. 2017. *Ensuring Adequate, Efficient and Equitable Finance in Schools in the Asia-Pacific Region*. Paris: UNESCO.
- World Bank. 2020. "World Development Indicators: Government Expenditure on Education."
- Wößmann, Ludger, and Martin West. 2006. "Class-Size Effects in School Systems Around the World: Evidence from Between-Grade Variation in TIMSS." *European Economic Review* 50 (3): 695–736.

ឧបសម្ព័ន្ធ១៖ ឥទ្ធិពលនៃធនធានសាលារៀនលើលទ្ធផលរៀនសូត្ររបស់សិស្ស

អថេរ	(1)	(2)	(3)	(4)	(5)	(6)
	ការអាន		គណិតវិទ្យា		វិទ្យាសាស្ត្រ	
ធនធានសាលារៀន						
សាលានៅទីក្រុង	7.284	6.899*	12.407**	9.585**	2.189	1.764
	(4.649)	(3.900)	(5.734)	(4.810)	(3.731)	(3.351)
សាលារដ្ឋ	-24.189***	-16.048***	-31.205***	-19.198***	-18.103***	-12.101**
	(7.062)	(5.861)	(8.716)	(7.237)	(5.668)	(5.051)
និយាមថ្នាក់	0.324**	0.015	0.502***	0.137	0.290***	0.044
	(0.140)	(0.117)	(0.173)	(0.144)	(0.113)	(0.100)
ហេដ្ឋារចនាសម្ព័ន្ធសាលារៀន	6.413***	5.790***	4.792*	4.735**	3.299*	3.294**
	(2.140)	(1.771)	(2.641)	(2.187)	(1.718)	(1.526)
សៀវភៅសិក្សា	-0.798	0.688	2.339	3.548	0.007	1.241
	(3.631)	(3.006)	(4.480)	(3.711)	(2.914)	(2.589)
បង្រៀនតាមសមត្ថភាពសិស្ស	0.658	-0.227	1.377	0.926	0.675	0.421
	(3.500)	(2.897)	(4.318)	(3.576)	(2.809)	(2.494)
ថ្នាក់បំប៉ន	-2.339	-6.468**	4.743	0.447	3.002	-0.274
	(3.528)	(2.926)	(4.351)	(3.611)	(2.831)	(2.517)
បទពិសោធន៍បង្រៀន	1.307***	0.395	1.227**	0.118	0.883***	0.111
	(0.388)	(0.324)	(0.479)	(0.400)	(0.312)	(0.278)
គ្រូមានបរិញ្ញាប័ត្រ	0.488***	0.064	0.596***	0.092	0.318***	-0.029
	(0.085)	(0.072)	(0.105)	(0.089)	(0.068)	(0.062)
គ្រូមានបង្រៀនគួរក្រៅម៉ោង	0.075	-0.084	0.238**	0.050	0.155**	0.021
	(0.098)	(0.082)	(0.121)	(0.101)	(0.079)	(0.070)
គ្រូមានការងារទី២	-0.174*	-0.010	-0.183	-0.001	-0.119	0.004
	(0.092)	(0.077)	(0.114)	(0.095)	(0.074)	(0.066)
លក្ខណៈសម្បត្តិរបស់សិស្ស និងគ្រួសារ						
ភេទស្រី		10.827***		-7.470***		-1.733
		(1.462)		(1.764)		(1.175)
កម្រិតថ្នាក់រៀន		17.129***		21.290***		14.723***
		(0.855)		(1.033)		(0.690)
ត្រួតថ្នាក់		-9.133***		-4.586**		-5.255***
		(1.714)		(2.068)		(1.378)
អវត្តមានរយៈពេលយូរ		-17.191***		-18.316***		-12.627***
		(2.917)		(3.520)		(2.346)
ការងារមានប្រាក់ឈ្នួល		-10.123***		-7.096***		-9.474***
		(2.007)		(2.422)		(1.614)
ការងាររបស់គ្រួសារ		-4.886***		-4.264**		-4.040***
		(1.590)		(1.919)		(1.278)
ម្តាយចេះអក្សរ		6.465***		10.060***		6.092***
		(1.704)		(2.056)		(1.370)
ឪពុកចេះអក្សរ		7.987***		15.359***		7.748***
		(1.941)		(2.342)		(1.561)
ធនធានគ្រួសារ		4.219***		7.651***		2.098**
		(1.138)		(1.374)		(0.916)
ឥទ្ធិពលចៃដន្យ (Random Effects)						
កម្រិតសាលារៀន	218.921	336.559	136.16	122.426	194.359	100.789
	(42.566)	(63.900)	(26.053)	(25.782)	(39.613)	(19.187)
កម្រិតសិស្ស	2012.516	2897.223	1294.406	1549.807	2264.052	1009.826
	(52.919)	(76.163)	(34.001)	(40.724)	(59.479)	(26.505)
ICC	0.098	0.104	0.095	0.073	0.079	0.09
	(0.017)	(0.018)	(0.016)	(0.014)	(0.015)	(0.015)
មេគុណថេរ	264.122***	121.193***	253.903***	58.878***	288.575***	174.650***
	(14.286)	(14.387)	(17.629)	(17.638)	(11.466)	(12.140)
ចំនួនករណីសំណាក	3184	3184	3184	3184	3184	3184
ចំនួនក្រុម	121	121	121	121	121	121

តួលេខក្នុងរង្វង់ក្រចកជាលំអៀងស្តង់ដារ (standard errors) *** p<0.01, ** p<0.05, * p<0.10

ការស្វែងយល់ពីចំណេះដឹង និងការចូលរួម សកម្មភាពផ្នែកនយោបាយ របស់យុវជន

សេចក្តីផ្តើម

ការចូលរួមសកម្មភាពផ្នែកនយោបាយ សំដៅដល់សកម្មភាព នានាដែលជួយគាំទ្រ ឬជះឥទ្ធិពលដោយផ្ទាល់ ឬដោយប្រយោល ទៅដល់គោលនយោបាយពាក់ព័ន្ធនឹងអភិបាលកិច្ច និងស្ថានភាព របស់រដ្ឋរបស់ប្រជាជន (Milbrath and Goel 1977)។ នៅក្នុង ឯកសារសិក្សាពីនយោបាយ ការចូលរួមផ្នែកនយោបាយតែង ផ្សារភ្ជាប់ទៅនឹងចំណេះដឹងផ្នែកនយោបាយ ឬក៏វិសាលភាពនៃ ព័ត៌មានពិតជាក់ស្តែងអំពី នយោបាយ និងរដ្ឋាភិបាល ដូចជា ស្ថាប័ននយោបាយ និងអ្នកនយោបាយ ជាដើម។ ការស្រាវជ្រាវ ពីមុនបានរកឃើញថា ការចូលរួមក្នុងសកម្មភាពនយោបាយ របស់ប្រជាជន វាអាស្រ័យថា តើពួកគាត់មានចំណេះដឹងពីរឿង នយោបាយកម្រិតណា (Delli Carpinini and Keeter 1996; Stithorn 2012)។ ការសិក្សាទាំងឡាយដែលផ្តោតជាពិសេស លើយុវជន តែងផ្សារភ្ជាប់បរិមាណនៃការចូលរួមផ្នែកនយោបាយ របស់គាត់ទៅនឹងកម្រិតនៃចំណេះដឹងផ្នែកនយោបាយ ពោលគឺ អ្នកមានកម្រិតចំណេះដឹងផ្នែកនយោបាយតិច តែងមានការ ចូលរួមផ្នែកនយោបាយតិចទៅតាមនោះដែរ (Niemi and Junn 2005; Milner 2005)។

ប្រទេសកម្ពុជាមានចំនួនប្រជាជនវ័យក្មេងច្រើន ពោលគឺ ប្រជាពលរដ្ឋប្រមាណ ៦៥% មានអាយុក្រោម ៣០ឆ្នាំ (UNDP 2020) ហើយក្នុងនេះ ប្រមាណ ៣៣% (MoEYS 2011) មានអាយុពី ១៥-៣០ឆ្នាំ ដែលក្នុងរបាយការណ៍នេះហៅថា "យុវជន"។ យុវជនដើរតួនាទីសំខាន់ក្នុងផ្នែកនយោបាយ ហើយ ការអភិវឌ្ឍប្រទេសអាចសម្រេចទៅបាន លុះត្រាតែ ការចូលរួម សកម្មភាពនយោបាយរបស់យុវជន រួមជាមួយនឹងមនុស្សពេញវ័យ (អាយុលើស ៣០ឆ្នាំ) អាចបុព្វលាភវិជ្ជមានដល់សង្គមជាតិ (Heng et al. 2014)។ យុវជនកម្ពុជាត្រូវបានគេមើលរំលងជាយូរមកហើយ នៅក្នុងឆាកនយោបាយ ប៉ុន្តែ សន្ទុះនៃការចូលរួមសកម្មភាព នយោបាយរបស់គាត់ក្នុងទសវត្សរ៍ចុងក្រោយនេះ បានផ្លាស់ប្តូរ បរិយាកាសនយោបាយនៅកម្ពុជា។ ដោយសារការប្រើប្រាស់ អ៊ិនធើណិត និងបណ្តាញសង្គម មានភាពទូលំទូលាយច្រើន ជាងមុន យុវជនក៏បានដឹងព័ត៌មាន និងមានបញ្ចេញសម្លេងច្រើន ហើយចូលរួមសកម្មភាពនយោបាយ កាន់តែច្រើនឡើងដែរ។ ក្នុងការបោះឆ្នោតឆ្នាំ២០១៣ មានការចូលរួមសកម្មភាពនយោបាយ ពីយុវជនយ៉ាងច្រើនមិនធ្លាប់ជួបពីមុន។ តាំងពីពេលនោះមក យុវជនក៏ក្លាយជាចំណុចស្នូលក្នុង គោលនយោបាយរបស់

រដ្ឋាភិបាល និងអង្គការមិនមែនរដ្ឋាភិបាល (NGOs) ជាច្រើន (OECD Development Center 2017) ។

ការសិក្សានេះ មានគោលដៅធ្វើការប្រៀបធៀបចំណេះដឹង ផ្នែកនយោបាយរបស់យុវជន ទៅនឹងមនុស្សពេញវ័យ ហើយ បន្ទាប់មក សិក្សាពីទំនាក់ទំនងរវាង ចំណេះដឹង និងការចូលរួម ផ្នែកនយោបាយរបស់យុវជន។ លទ្ធផលរកឃើញអាចជួយស្រាយ បំភ្លឺពីរបៀបដែលយុវជនកម្ពុជា ចូលរួមក្នុងសកម្មភាពនយោបាយ និងពិភពនយោបាយដែលជះឥទ្ធិពលទៅលើចំណេះដឹង និងសកម្មភាព ទាំងនោះរបស់គាត់។ គេក៏អាចទាញយកជាមតិយោបល់ផ្នែក គោលនយោបាយ ដើម្បីព្យាយាមដោះស្រាយបញ្ហានានាដែល រារាំងការទទួលបានព័ត៌មាននយោបាយ និងការចូលរួមសកម្ម ផ្នែកនយោបាយរបស់យុវជនដែរ។

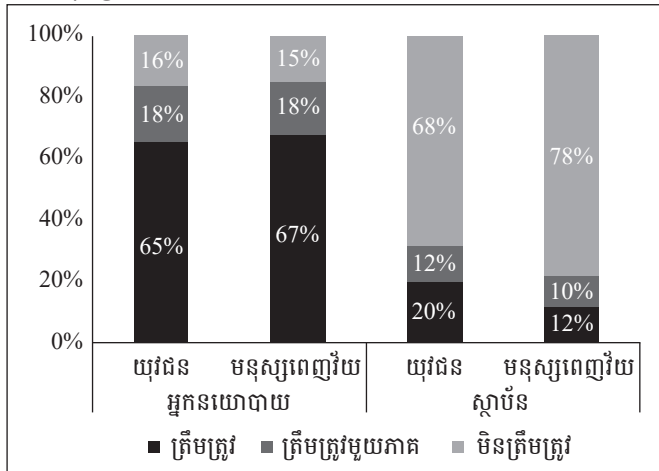
ក្នុងការសិក្សានេះ អ្នកស្រាវជ្រាវបានប្រើទិន្នន័យអង្កេតពី ឆ្នាំ២០១៧ ដល់ ២០១៨ របស់វិទ្យាស្ថាន CDRI។ អង្កេតនេះប្រើ សំណាកច្រើនស្រទាប់ នៃអ្នកឆ្លើយសម្ភាសន៍ ១.៦០០នាក់ ដែលជ្រើសយកតាមវិធីចៃដន្យ នៅក្រុងភ្នំពេញ និង ៥ខេត្ត (បាត់ដំបង កំពត ស្ទឹងត្រែង ស្វាយរៀង កំពង់ចាម)។ ក្នុងចំណោមអ្នកឆ្លើយសម្ភាសន៍ មាន ៤០,២% ជាបុរស ៥៩,៨% ជាស្ត្រី ២៤,៩% ជាយុវជន ៧៥,១% ជាមនុស្សពេញវ័យ ២៦,៥% រស់នៅទីក្រុង និង ៧៥,៥% រស់នៅជនបទ។ បញ្ជីសំណួររួមមាន ១០១សំណួរពាក់ព័ន្ធនឹង លក្ខណៈប្រជាសាស្ត្ររបស់អ្នកឆ្លើយ សម្ភាសន៍ អត្តសញ្ញាណនិងតម្លៃសីលធម៌ ទំនុកចិត្តនិងការគោរព ទស្សនវិស័យ ការចូលរួមសកម្មភាពនយោបាយ និង ការប្រើប្រាស់ ប្រព័ន្ធផ្សព្វផ្សាយ (Eng et al. 2019)។

ចំណេះដឹងផ្នែកនយោបាយរបស់យុវជនកម្ពុជា

ក្រុមស្រាវជ្រាវបានប្រើ ការវិភាគពីរអថេរ (bivariate analysis) លើទិន្នន័យអង្កេត ដើម្បីប្រៀបធៀបចំណេះដឹងផ្នែក នយោបាយរបស់យុវជន ជាមួយនឹងមនុស្សពេញវ័យ។ ការវិភាគ បានពិនិត្យជាពិសេសលើ ភាពខុសគ្នានៃមធ្យម (mean difference) លើចំណេះដឹងនៃក្រុមអាយុទាំងពីរ ដោយប្រើ Two-Sample T-Test ។ ក្នុងអង្កេតនេះ គេមានសំណួរពីរទៅកាន់ អ្នកឆ្លើយសម្ភាសន៍ ដើម្បីធ្វើតេស្តចំណេះដឹងរបស់គាត់ ស្តីពី អ្នកនយោបាយ (សូមប្រាប់ឈ្មោះអ្នកនយោបាយឲ្យបានយ៉ាងតិច បីនាក់ ក្រៅពីនាយករដ្ឋមន្ត្រី) និងចំណេះដឹងពីស្ថាប័ននយោបាយ (សូមប្រាប់ឈ្មោះស្ថាប័នកំពូលទាំងបីនៃរដ្ឋាភិបាល)។ សម្រាប់ សំណួរនីមួយៗ គេឲ្យចម្លើយត្រូវ ២ពិន្ទុ ចម្លើយត្រូវខ្លះ ១ពិន្ទុ ចម្លើយខុស ពិន្ទុ០។ គេយកផលបូកនៃចម្លើយទាំងពីរ មកប្រើ តំណាងឲ្យ ចំណេះដឹងផ្នែកនយោបាយរបស់អ្នកឆ្លើយសម្ភាសន៍។ លទ្ធផលនៃការវិភាគ ត្រូវបានសង្ខេបក្នុង តារាង១ (សូមមើល ឧបសម្ព័ន្ធ១) និង រូបភាព១។

អត្ថបទនេះរៀបរៀងដោយ យ៉ង់ មុនីឧត្តម អ្នកប្រឹក្សាយោបល់, លាង សៀកឡេង អ្នកហាត់ការ និង សូ ហេងវត្តិ ជំនួយការស្រាវជ្រាវ, នៃមជ្ឈមណ្ឌលពង្រឹង អភិបាលកិច្ច និងសង្គមសម្រាប់គ្រប់គ្នា នៃវិទ្យាស្ថាន CDRI។ សូមយោងអត្ថបទ នេះថា៖ Yang Monyoudom, Leang Seakleng, and So Hengvotey. 2020. "Understanding Political Knowledge and Participation of Cambodian Youth." *Cambodia Development Review* 24 (1): 7-13។

រូបភាព១៖ ចំណេះដឹងផ្នែកនយោបាយរបស់យុវជន និងមនុស្សពេញវ័យ

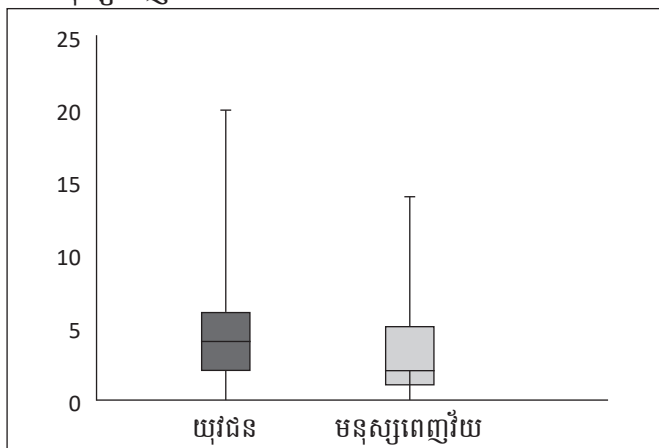


កំណត់សំគាល់៖ ចំនួនសង្កេតឃើញ = 1,600

លទ្ធផលរកឃើញបង្ហាញថា យុវជននិងមនុស្សពេញវ័យ មានចំណេះដឹងទាក់ទងនឹងអ្នកនយោបាយប្រហាក់ប្រហែលគ្នា ប៉ុន្តែយុវជនហាក់ដឹងពីស្ថាប័ននយោបាយ ច្រើនជាងមនុស្សពេញវ័យ។ គិតជាមធ្យម យុវជនទំនងមានចំណេះដឹង ផ្នែកនយោបាយ ល្អជាងមនុស្សពេញវ័យ។ ថ្វីបើទិន្នន័យបង្ហាញថា យុវជនមានចំណេះដឹងល្អជាងមនុស្សពេញវ័យក្តី ប៉ុន្តែចំនួនយុវជនដែលឆ្លើយបានត្រឹមត្រូវ នៅមានភាគរយតិចនៅឡើយ។ ជាក់ស្តែងមានយុវជនត្រឹមតែ ៦៥% ប៉ុណ្ណោះ ដែលផ្តល់ចម្លើយបានត្រឹមត្រូវលើសំណួរ អំពីចំណេះដឹងផ្នែកនយោបាយ និង ២០% លើសំណួរអំពីចំណេះដឹងផ្នែកស្ថាប័ននយោបាយ។

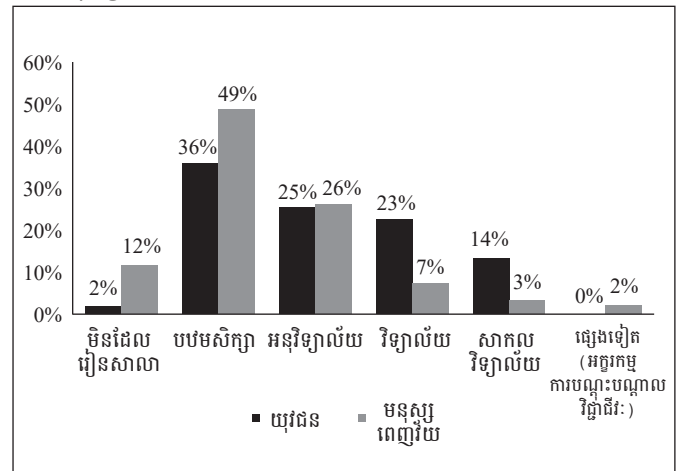
ដើម្បីយល់ពីភាពខុសគ្នាខាងលើនេះ ក្រុមស្រាវជ្រាវបានធ្វើ regression អថេរចំណេះដឹងផ្នែកនយោបាយ ទៅលើអថេរមួយចំនួនទៀត ដូចជា អាយុ (Delli Carpini and Keeter 1996) យេនឌ័រ (Mondak and Anderson 2004) ទីតាំង (Pereira 2011) ប្រាក់ចំណូល (Lind 2011) ការអប់រំ (Delli Carpini and Keeter 1996; Niemi and Junn 2005) និង ការប្រើប្រាស់ប្រព័ន្ធផ្សព្វផ្សាយ (Pasek et al. 2006)។ ការសិក្សានេះបាន

រូបភាព៣៖ ភាពខុសគ្នាក្នុងការប្រើប្រព័ន្ធផ្សព្វផ្សាយ រវាងយុវជន និងមនុស្សពេញវ័យ



កំណត់សំគាល់៖ ចំនួនសង្កេតឃើញ = 1,600

រូបភាព២៖ ភាពខុសគ្នាក្នុងការអប់រំ (ថ្នាក់រៀនចប់) រវាងយុវជន និងមនុស្សពេញវ័យ



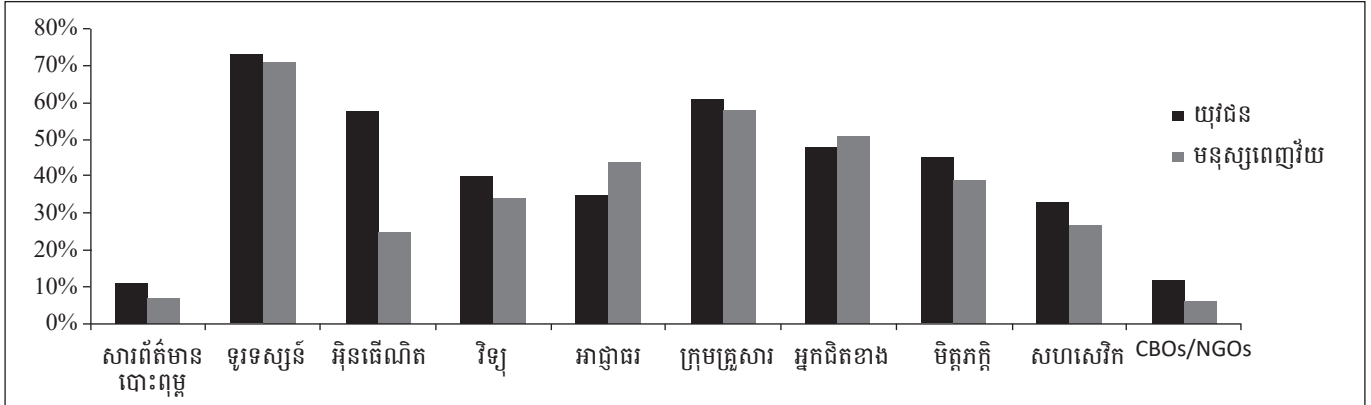
កំណត់សំគាល់៖ ចំនួនសង្កេតឃើញ = 1,600

កំណត់អថេរ ដូចជា (១) អាយុពី ១៦ ដល់ ៣០ (២) យេនឌ័រ មានតម្លៃ ១ សម្រាប់ស្រ្តី និង ០ សម្រាប់បុរស (៣) ទីតាំង មានលេខកូដ ១ សម្រាប់ទីក្រុង និង ០ សម្រាប់ជនបទ (៤) ប្រាក់ចំណូលចាប់ពី ០ ដល់ ១.២០០ម៉ឺនរៀល (៥) ការអប់រំ មានតម្លៃ ០ សម្រាប់បឋមសិក្សា ឬទាបជាង, ១ សម្រាប់មធ្យមសិក្សា, ២ សម្រាប់សាកលវិទ្យាល័យ (៦) ការប្រើប្រាស់ប្រព័ន្ធផ្សព្វផ្សាយ គឺជាចំនួនម៉ោងសរុបដែលបុគ្គលម្នាក់ៗចំណាយអានសារព័ត៌មានបោះពុម្ព មើលទូរទស្សន៍ និង ប្រើអ៊ីនធឺណិតក្នុងមួយថ្ងៃ។ ក្រុមស្រាវជ្រាវបានប្រើ Ordinary Least Squares (OLS) ដើម្បីធ្វើ regression ហើយលទ្ធផលត្រូវបានបង្ហាញក្នុងតារាង២ (សូមមើល ឧបសម្ព័ន្ធ២)។

ស្រដៀងគ្នានឹងការសិក្សានានាដូចលើកខាងលើដែរ លទ្ធផលរកឃើញបានបង្ហាញថា ការអប់រំ និងការប្រើប្រព័ន្ធផ្សព្វផ្សាយ មានឥទ្ធិពលវិជ្ជមានលើចំណេះដឹងផ្នែកនយោបាយ។ លទ្ធផលនេះអាចបញ្ជាក់បានថា យុវជនមានចំណេះដឹងផ្នែកនយោបាយ ប្រសើរជាងមនុស្សពេញវ័យ ដោយសារយុវជនមានទំនោរទទួលបានការអប់រំខ្ពស់ (រូបភាព២) និងប្រើប្រព័ន្ធផ្សព្វផ្សាយច្រើនជាងមនុស្សពេញវ័យ (រូបភាព៣)។ ការអប់រំជាមធ្យមមួយដើម្បី ជំរុញមនុស្ស បណ្តុះឲ្យមានចំណូលចិត្ត និងបង្កើនលទ្ធភាពរៀនសូត្រពីនយោបាយ (Delli Carpini and Keeter 1996)។ ម្យ៉ាងទៀត យុវជន និងមនុស្សពេញវ័យរាយការណ៍ថា ប្រព័ន្ធផ្សព្វផ្សាយជាប្រភពព័ត៌មាននយោបាយសំខាន់បំផុតរបស់ខ្លួនក្រៅពីក្រុមមនុស្សជិតស្និទ្ធ អាជ្ញាធរ និងអង្គការផ្សេងៗ ហើយអ៊ីនធឺណិត ហាក់ដូចមានប្រជាប្រិយភាពខ្លាំង សម្រាប់ក្រុមយុវជន (រូបភាព៤)។ ហេតុនេះហើយ ការចំណាយពេលច្រើនក្នុងការប្រើប្រព័ន្ធផ្សព្វផ្សាយ តែងជួយបង្កើនឱកាសស្វែងរក និងស្គាល់ដឹងពីព័ត៌មានផ្នែកនយោបាយផ្សេងៗ ពោលគឺ ចំណេះដឹងផ្នែកនយោបាយ។

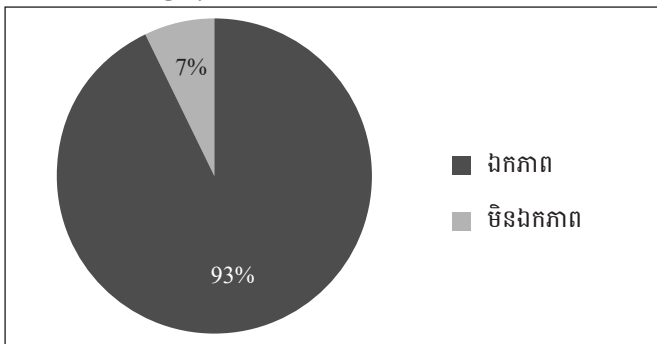
១ របបប្រល័យពូជសាសន៍ ប៉ុល ពត និងសង្គ្រាមស៊ីវិល បានបង្អាក់ការអប់រំនៅកម្ពុជា (IIEP-UNESCO 2011)។ ស្របគ្នានឹងការរីកចម្រើនបច្ចេកវិទ្យា និងប្រព័ន្ធផ្សព្វផ្សាយ គេអាចយល់បានថា យុវជនដែលជាមនុស្សជំនាន់ថ្មី តែងមានការអប់រំ និងការប្រើប្រព័ន្ធផ្សព្វផ្សាយ បានល្អជាង។

រូបភាព៤៖ ប្រភពព័ត៌មានផ្នែកនយោបាយសម្រាប់យុវជន និងមនុស្សពេញវ័យ



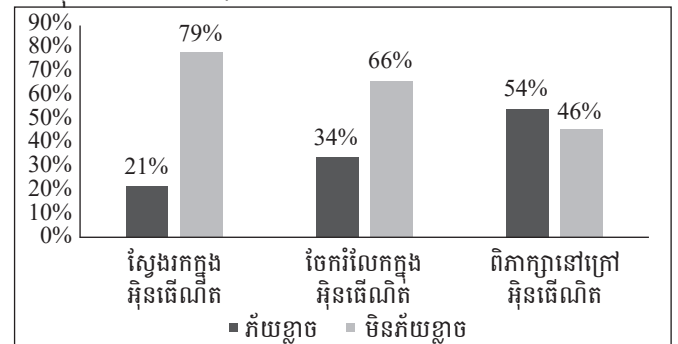
កំណត់សំគាល់៖ ចំនួនសង្កេតឃើញ = 1,600, CBOs=អង្គការផ្នែកលើសហគមន៍

រូបភាព៥៖ ទស្សនៈរបស់យុវជនពីសារៈសំខាន់នៃការមានគំនិតយោបល់ឯករាជ្យផ្នែកនយោបាយ



កំណត់សំគាល់៖ ចំនួនសង្កេតឃើញ = 398

រូបភាព៦៖ អារម្មណ៍របស់យុវជនពីសេរីភាពផ្នែកនយោបាយនៅក្នុង និងនៅក្រៅអ៊ីនធឺណិត



កំណត់សំគាល់៖ ចំនួនសង្កេតឃើញ = 398

យុវជនឆ្លើយសម្ភាសន៍ជាច្រើននាក់ បានប្រាប់ពីអារម្មណ៍ថាមានកង្វះខាតខ្លះៗសេរីភាពផ្នែកនយោបាយនៅក្នុង និងក្រៅប្រព័ន្ធអ៊ីនធឺណិត ដែលអាចរារាំងដល់ការទទួលបានចំណេះដឹងផ្នែកនយោបាយ។ ថ្វីបើមានយុវជន ៩៣% បានឆ្លើយថា ការអាចមានគំនិតយល់ឃើញផ្នែកនយោបាយផ្ទាល់ខ្លួន វាជាការសំខាន់ប៉ុន្តែមានយុវជនដល់ទៅ ២១% ដែលភ័យខ្លាចក្នុងការស្វែងរកព័ត៌មានផ្នែកនយោបាយក្នុងអ៊ីនធឺណិត ៣៤% ភ័យខ្លាចក្នុងការចែករំលែកព័ត៌មាននយោបាយតាមអ៊ីនធឺណិត និង ៥៤% ភ័យខ្លាច ក្នុងការពិភាក្សាផ្តល់គំនិតយោបល់ផ្នែកនយោបាយក្រៅអ៊ីនធឺណិត (រូបភាព៥)។

យ៉ាងណាមិញ ប្រព័ន្ធនយោបាយនៅកម្ពុជា នៅមានការរឹតត្បិតនៅឡើយ។ ជាឧទាហរណ៍ ការពិភាក្សា និងការជួបប្រជុំផ្នែកនយោបាយ ត្រូវបានហាមឃាត់នៅតាមសាលារៀន (Yong 2005)។ គេក៏ឃើញមានកំណត់ត្រាការរៀបចំសង្កាត់ និងការបង្ក្រាបខ្លាំងក្លាលើការតវ៉ា ក៏ដូចជាការធ្វើបាតុកម្មដោយសន្តិវិធី (Henke 2011; Department of State 2012; COMFREL 2013; LICADHO 2014)។ ហើយថ្វីបើការប្រើអ៊ីនធឺណិតយ៉ាងទូលំទូលាយនាបច្ចុប្បន្ន បានធ្វើឲ្យបណ្តាញសង្គមក្លាយជាឧបករណ៍ដ៏មានប្រសិទ្ធភាព ក្នុងការផ្តល់ព័ត៌មានថ្មីៗនៃពេលការពិភាក្សា និងការប្រមូលមតិគ្នា ប៉ុន្តែជារឿយៗអ្នកប្រើប្រាស់តែងទទួលនូវ ការគំរាមកំហែងតាមផ្លូវច្បាប់ជាបណ្តឹងអះអាងថា គាត់បានបំពានសេរីភាពក្នុងការបញ្ចេញមតិរបស់ខ្លួន (Sok 2015;

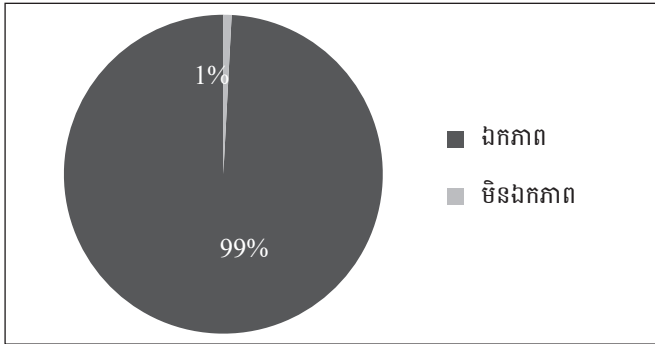
Sun 2019)។ បញ្ហាទាំងអស់នេះបានបំផុស និងបន្តការភ័យខ្លាចក្នុងចំណោមយុវជន ធ្វើឲ្យគាត់នៅឃ្លាតឆ្ងាយពីនយោបាយ (Heng et al. 2014)។

ការចូលរួមសកម្មភាពផ្នែកនយោបាយរបស់យុវជនកម្ពុជា

នៅកម្ពុជា យុវជនចូលរួមយ៉ាងសកម្ម ក្នុងការបោះឆ្នោតថ្នាក់ជាតិ ប៉ុន្តែពួកគាត់មានការចូលរួមតិចតួចប៉ុណ្ណោះ ក្នុងអភិបាលកិច្ចម្រឹមមូលដ្ឋាន ជាពិសេសក្នុងដំណើរការកសាងផែនការអភិវឌ្ឍឃុំ។ យុវជនអ្នកឆ្លើយសម្ភាសន៍ ៩៩% បានទទួលស្គាល់ថា គាត់មើលឃើញការចូលរួមបោះឆ្នោតជាកាតព្វកិច្ច ពេលគឺ គាត់ត្រូវតែទៅបោះឆ្នោត (រូបភាព៧)។ ក្នុងចំណោមយុវជនមានសិទ្ធិបោះឆ្នោត ៤៩% បានទៅបោះឆ្នោតថ្នាក់ជាតិឆ្នាំ២០១៣ ៧១% បានទៅបោះឆ្នោតថ្នាក់ឃុំឆ្នាំ២០១៧ និងមានរហូតដល់ ៩៣% គ្រោងនឹងទៅបោះឆ្នោតថ្នាក់ជាតិដ៏ចម្រូងចម្រាស់នៅឆ្នាំ២០១៨ (ដែលពេលនោះ គណបក្សប្រឆាំងត្រូវបានគេហាមឃាត់) (រូបភាព៨)។ សម្រាប់ការចូលរួមក្នុងអភិបាលកិច្ចនៅកម្រិតមូលដ្ឋាន មានយុវជន ៣៧% បានចូលរួម

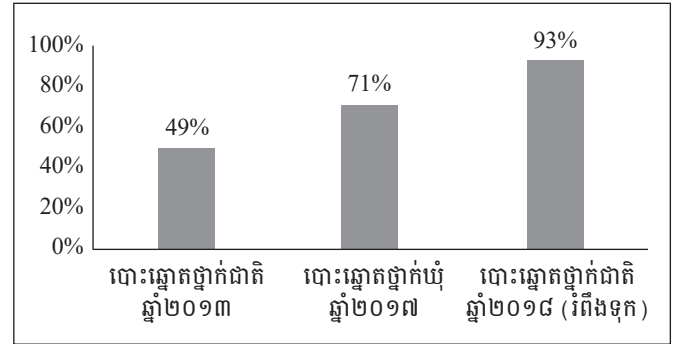
២ សម្រាប់ព័ត៌មានបន្ថែមស្តីពី ដំណើរការកសាងផែនការអភិវឌ្ឍន៍ នៅកម្រិតឃុំ សូមអាន "Decentralization" by CDC-CRDB and "Guideline on C/S Development Plan and C/S Investment Program" by Inter-ministerial Working Group.

រូបភាព៧៖ យុវជនមានអារម្មណ៍ថា ខ្លួនមាន កាតព្វកិច្ចទៅបោះឆ្នោត



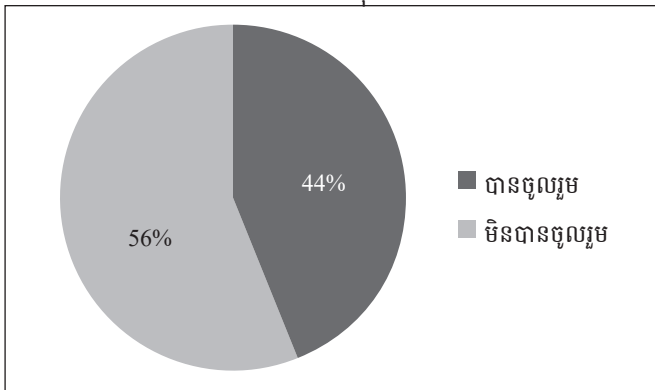
កំណត់សំគាល់៖ ចំនួនសង្កេតឃើញ = 398

រូបភាព៨៖ យុវជនបានទៅបោះឆ្នោត (អាយុមាន សិទ្ធិបោះឆ្នោត៖ ១៨ឆ្នាំ)



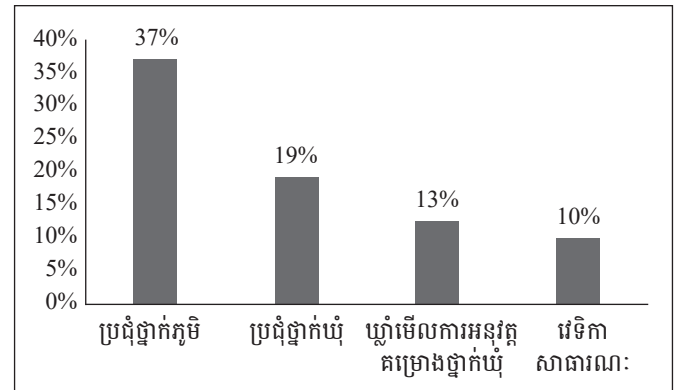
កំណត់សំគាល់៖ ចំនួនយុវជនមានសិទ្ធិបោះឆ្នោត = 352 ក្នុងចំណោម 398

រូបភាព៩៖ ការចូលរួមរបស់យុវជនក្នុងអភិបាលកិច្ចកម្រិតមូលដ្ឋាន



កំណត់សំគាល់៖ ចំនួនសង្កេតឃើញ = 398

រូបភាព១០៖ ការប្រជុំពិគ្រោះយោបល់នៅថ្នាក់ភូមិ និងឃុំ

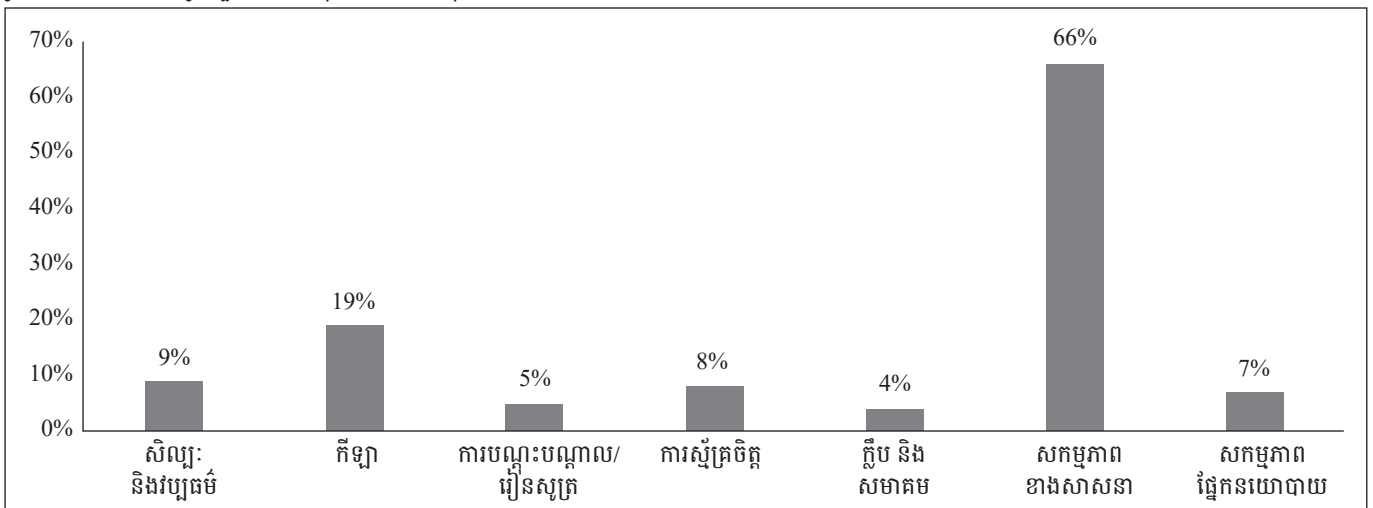


កំណត់សំគាល់៖ ចំនួនសង្កេតឃើញ = 398

ក្នុងការប្រជុំថ្នាក់ភូមិ ១៩% ក្នុងការប្រជុំថ្នាក់ឃុំ ១៣% ក្នុង ការឃ្លាំមើលការអនុវត្តគម្រោងថ្នាក់ឃុំ និង ១០% ក្នុងវេទិកា សាធារណៈ (រូបភាព១០)។ រូបភាព១១ បង្ហាញថា ការចូលរួម របស់យុវជន ក្នុងសកម្មភាពនយោបាយជាទូទៅ មិនបាន ញឹកញាប់នោះទេ ដោយមានយុវជនតែ ៧% ប៉ុណ្ណោះ ដែល រាយការណ៍ថា គាត់បានចូលរួមក្នុងសកម្មភាពផ្នែកនយោបាយ កាលពីខែមុន។

ក្រុមស្រាវជ្រាវបានប្រើ ម៉ូដែល multivariate regression មួយចំនួនទាក់ទងទៅនឹង ការបោះឆ្នោតរបស់យុវជន ក៏ដូចជា ការចូលរួមក្នុងអភិបាលកិច្ចនៅកម្រិតមូលដ្ឋានរបស់គាត់ ដើម្បី ពន្យល់ពីទំនាក់ទំនងជាទូទៅរវាង ចំណេះដឹង និងការចូលរួម ផ្នែកនយោបាយរបស់យុវជន។ ក្នុងម៉ូដែលទាំងនេះ គ្រប់លំនាំ នៃការបោះឆ្នោតរបស់យុវជន និងការចូលរួមរបស់គាត់នៅថ្នាក់ ភូមិនិងឃុំ ត្រូវបានគេចាត់ទុកជា អថេរពឹងផ្អែក (dependent

រូបភាព១១៖ ការចូលរួមរបស់យុវជននៅខែមុន



កំណត់សំគាល់៖ ចំនួនសង្កេតឃើញ = 398

variables) ហើយអថេរនីមួយៗត្រូវបានគេលើកយកមកសិក្សា ដាច់ដោយឡែកពីគ្នា។ អថេរពឹងផ្អែកទាំងអស់ ត្រូវបានគេ វាស់វែងស្របតាមចម្លើយរបស់យុវជន ទៅនឹងសំណួរស្ទង់មតិ ដែលជាប់ទាក់ទងគ្នានោះ ពេលគឺមាន តម្លៃ ១ សម្រាប់ការ បានចូលរួម និង ០ សម្រាប់ការមិនបានចូលរួម។ នៅក្នុងម៉ូដែល ទាំងនេះ ក៏មានចំណេះដឹងផ្នែកនយោបាយជាអថេរឯករាជ្យ (independent variable) ចម្បង ហើយចំពោះអថេរដទៃទៀត ដូចជា អាយុ យេនឌ័រ ទីតាំង ប្រាក់ចំណូល ការអប់រំ និង ការប្រើ ប្រព័ន្ធផ្សព្វផ្សាយ គឺត្រូវបានគេត្រួតពិនិត្យ ព្រោះឯកសារស្រាវជ្រាវ ពីមុនៗ បានបញ្ជាក់ថា អថេរទាំងនេះ អាចជះឥទ្ធិពលខ្លះទៅលើ ការចូលរួមផ្នែកនយោបាយរបស់បុគ្គលនីមួយៗ (Stithorn 2012; Adegbola and Gearhart 2019)។ ដោយហេតុថា អថេរពឹងផ្អែក ទាំងអស់ សុទ្ធសឹងជា អថេរគោលពីរ (binary variables) ដូច្នេះ ក្រុមស្រាវជ្រាវបានប្រើវិធី logistic regression ដើម្បីអាចសិក្សា ម៉ូដែលទាំងអស់បាន ដូចមានចុះក្នុង តារាង៣ (សូមមើល ឧបសម្ព័ន្ធ៣)។

លទ្ធផលបង្ហាញថា ចំណេះដឹងផ្នែកនយោបាយ មានមេគុណ វិជ្ជមាន (positive coefficients) ដែលអាចយកជាការបានសម្រាប់ គ្រប់លំដាប់នៃ ការចូលរួមសកម្មភាពផ្នែកនយោបាយទាំងអស់ លើកលែងតែការបោះឆ្នោតនៅថ្នាក់ជាតិ និងការឃ្លាំមើលការ អនុវត្តគម្រោងថ្នាក់ឃុំ។ ចំណុចនេះមានន័យថា យុវជនដែល មានចំណេះដឹងផ្នែកនយោបាយច្រើន រមែងតែចូលរួមច្រើនដែរ ក្នុងការបោះឆ្នោតថ្នាក់ឃុំ និង ការប្រជុំពិគ្រោះយោបល់នៅ ថ្នាក់ភូមិ និងឃុំ លើកលែងតែ ការឃ្លាំមើលការអនុវត្តគម្រោង ថ្នាក់ឃុំ។ និយាយដោយខ្លី ការមានចំណេះដឹងច្រើនផ្នែក នយោបាយ នាំឲ្យមានការចូលរួមផ្នែកនយោបាយច្រើនដូចគ្នា។ ប៉ុន្តែបើនិយាយពីទំនាក់ទំនង ជាហេតុនិងផល រវាងចំណេះដឹង និងការចូលរួមផ្នែកនយោបាយតែម្តង គឺវាពុំមានភាពច្បាស់លាស់ នោះទេ ព្រោះទំនាក់ទំនងនេះអាចមានទាំងពីរទិស (ទៅ-មក)។ ជាក់ស្តែង ចំណេះដឹងផ្នែកនយោបាយច្រើន អាចលើកទឹកចិត្ត យុវជន ឲ្យចូលរួមសកម្មភាពផ្នែកនយោបាយច្រើន ប៉ុន្តែយុវជនក៏ អាចទទួលបានចំណេះដឹងកាន់តែច្រើនដែរ តាមរយៈការចូលរួម សកម្មភាពផ្នែកនយោបាយជាច្រើនរបស់គាត់។ ទោះបីជាវា ពិបាក ក្នុងការកំណត់ទិសដៅនៃទំនាក់ទំនង ជាហេតុនិងផល រវាងចំណេះដឹង និងការចូលរួមសកម្មភាពផ្នែកនយោបាយរបស់ យុវជនឲ្យបានច្បាស់លាស់ក្តី យុវជនទាំងឡាយគប្បីត្រូវមាន ចំណេះដឹងជាមូលដ្ឋានផ្នែកនយោបាយ ដើម្បីអាចចូលរួមជា ប្រយោជន៍ដល់សង្គមនយោបាយនៅកម្ពុជា (Milner 2002)។

សេចក្តីសន្និដ្ឋាន

តាមការធ្វើវិភាគដោយប្រើ ពីរអថេរ និង ច្រើនអថេរ នេះ ក្រុមស្រាវជ្រាវបានរកឃើញថា យុវជនកម្ពុជាតែងតែពិតមាន ផ្នែកនយោបាយ បានប្រសើរជាងមនុស្សជំនាន់មុន។ ចំណេះដឹង ច្រើនជាងផ្នែកនយោបាយនេះ វាជាប់ទាក់ទងនឹងការអប់រំខ្ពស់ជាង និងការប្រើប្រព័ន្ធផ្សព្វផ្សាយច្រើនជាងរបស់យុវជន ដែលជួយឲ្យ ពួកគាត់អាចទទួលបាន ព័ត៌មានជាក់ស្តែងផ្នែកនយោបាយផ្សេងៗ

យ៉ាងច្រើន។ លទ្ធផលបែបនេះ ជាសញ្ញាលើកទឹកចិត្តមួយដល់ ការអភិវឌ្ឍផ្នែកនយោបាយនៅកម្ពុជា ព្រោះយុវជន គឺជាក្រុម នយោបាយចម្បងមួយ ហើយពួកគាត់មានការចាប់អារម្មណ៍ទៅ លើនយោបាយ និងមិនចូលរួមសកម្មភាពនយោបាយនានាទាំង ងងឹតងងល់ ដូចលទ្ធផលរកឃើញបានបង្ហាញថា នៅពេលយុវជន មានចំណេះដឹងផ្នែកនយោបាយកាន់តែច្រើន ពួកគាត់តែងចូលរួម នៅក្នុងសកម្មភាពនយោបាយកាន់តែច្រើនដូចគ្នា។ ទោះជា យ៉ាងណាក៏ដោយ នៅមានយុវជនជាច្រើននាក់ដែរដែលនៅខ្វះ ចំណេះដឹងផ្នែកនយោបាយ ហើយគួបផ្សំនឹងអារម្មណ៍ថាខ្វះ សិទ្ធិសេរីភាពផ្នែកនយោបាយទៀតផងនោះ ការចូលរួមផ្នែក នយោបាយរបស់ពួកគាត់ នឹងមានកកប្រិត។ ហេតុនេះហើយ រដ្ឋាភិបាលកម្ពុជា និងអង្គការសង្គមស៊ីវិលជាប់ពាក់ព័ន្ធទាំងឡាយ គួររួមសហការគ្នា កសាងបរិយាកាសនយោបាយអំណោយផល មួយ ដែលយុវជនអាចទទួលអារម្មណ៍ថា ខ្លួនមានសិទ្ធិអំណាច មិនមែនភ័យខ្លាចក្នុងការស្វែងរកព័ត៌មានផ្នែកនយោបាយ និង ចូលរួមជាប្រយោជន៍នៅក្នុងសកម្មភាពនយោបាយនោះទេ។

ការស្រាវជ្រាវនេះ នៅមានកង្វះខាតខ្លះដែលការសិក្សានា ពេលអនាគតគួរជួយដោះស្រាយ។ ចំណេះដឹងផ្នែកនយោបាយ ជាគោលគំនិតមួយយ៉ាងធំទូលាយ ដែលក្តោបរាល់ព័ត៌មាន ជាក់ស្តែងផ្នែកនយោបាយផ្សេងៗ ប៉ុន្តែសូចនាករនៃចំណេះដឹង ផ្នែកនយោបាយ ដែលត្រូវបានយកមកប្រើក្នុងការវិភាគនេះ ផ្អែកលើតែ ២សំណួរ ស្តីពី ចំណេះដឹងផ្នែកនយោបាយប៉ុណ្ណោះ ដែលអាចធ្វើឲ្យកត្តាតាង (proxy) មិនអាចវាស់វែងបានត្រឹមត្រូវ នូវចំណេះដឹងផ្នែកនយោបាយជាទូទៅរបស់យុវជន។ ទិន្នន័យ អង្កេតទៀតសោត ក៏ស្រង់បានតាំងពីចុងឆ្នាំ២០១៧ ដល់ដើម ឆ្នាំ២០១៨ មកម្ល៉េះ។ ដោយហេតុថា តាំងពីពេលនោះមក ស្ថានភាពសេដ្ឋកិច្ចសង្គមកិច្ច ក៏ដូចជាសង្គមនយោបាយ និង ប្រព័ន្ធផ្សព្វផ្សាយ វាបានផ្លាស់ប្តូរជាបន្តបន្ទាប់ ដែលអាចធ្វើឲ្យ ប្រែប្រួលដល់តវិយាបថ និងសកម្មភាពផ្នែកនយោបាយរបស់ យុវជននៅឆ្នាំ២០២០ នេះ។

ឯកសារយោង

Adegbola, Oluseyi and Sherice Gearhart. 2019. *International Journal of Communication* 13(2019): 1231-1251.

CDC-CDRD. 2002. "Decentralization." http://www.cdc-crdb.gov.kh/cdc/ngo_statement/decentralization.htm, accessed 26 Mar 2020.

COMFREL. 2013. *Democracy, Elections, and Reform in Cambodia*. 2012 Annual Report. Phnom Penh: COMFREL.

Delli Carpini, M. and S. Keeter. 1996. *What Americans Know about Politics and Why It Matters*. New Haven, CT: Yale University Press.

Department of State. 2012. *Cambodia 2012 Human Rights Report*. Country Report. Washington DC: Department of State.

- Eng Netra, Ang Len, So Hengvotey, Hav Gechhong and Chhom Theavy. 2019. *Cambodia's Young and Older Generation: Views on Generational Relations and Key Social and Political Issues*. Working Paper Series No. 116. Phnom Penh: CDRI.
- Heng Seiha, Vong Mun and Chheat Sreang. 2014. *The Enduring Gap: Decentralization Reform and Youth Participation in Local Rural Governance*. Working Paper Series No. 94. Phnom Penh: CDRI.
- Henke, Roger. 2011. "NGOs, People's Movements and Natural Resource Management." In *Cambodia's Economic Transformation*, edited by Caroline Hughes and Kheang Un, 288-309. Copenhagen: NIAS Press.
- IIEP-UNESCO. 2011. *Education and Fragility in Cambodia*. IIEP Research Paper. Paris: IIEP-UNESCO.
- Inter-ministerial Working Group. 2007. *Guideline on C/S Development Plan and C/S Investment Program*. Phnom Penh: Inter-ministerial Working Group.
- LICADHO. 2014. *Human Rights 2013: The Year in Review*. Human Rights Report. Phnom Penh: LICADHO.
- Lind, Jo Thori and Dominic Rohner. 2011. *Knowledge is Power: A Theory of Information, Income, and Welfare Spending*. Working Paper Series No. 36. Zürich: Department of Economics at University of Zürich.
- Milbrath, Lester W. and Manda La Goel. 1977. *Political Participation: How and Why People Get Involved in Politics*. Chicago: Rand McNally.
- Milner, Henry. 2002. "Civic Literacy: How Informed Citizens Make Democracy Work." *Canadian Journal of Political Science* 36 (3): 676-679.
- Milner, Henry. 2005. "Are Young Canadians Becoming Political Dropouts? A Comparative Perspective." *IRPP Choices* 11 (3): 1-26.
- MoEYS. 2011. *National Policy on Youth Development*. Phnom Penh: MoEYS.
- Mondak, J. and M. Anderson. 2004. "The Knowledge Gap: A Reexamination of Gender based Differences in Political Knowledge." *Journal of Politics* 66: 492-512.
- Niemi, Richard and Jane Junn. 2005. *Civic Education: What Makes Students Learn*. New Haven: Yale University Press.
- OECD Development Center. 2017. *Youth Well-being Policy Review of Cambodia*. Report for the EU-OECD Youth Inclusion Project Country Review. Paris: OECD Development Center.
- Pasek, Josh, Romer Dan and Kate Kenski. 2006. "America's Youth and Community Engagement: How Use of Mass Media Is Related to Civic Activity and Political Awareness in 14- to 22-Year-Olds." *Community Research* 33 (3): 115-135.
- Pereira, Federico Batista. 2011. *Political Knowledge Levels across the Urban-Rural Divide in Latin America and the Caribbean*. Latin American Public Opinion Project, AmericasBarometer Insights Series No. 68. Nashville: Vanderbilt University.
- Sok Khemara. 2015. "Media Experts Warn against a Cyber-crime Law that Hurts Online Freedom." *VOA Cambodia*. 12 Oct 2015. <https://www.voacambodia.com/a/media-experts-warn-against-a-cyber-crime-law-that-hurts-online-freedom/3002439.html>.
- Stithorn Thananithichot. 2012. "Political Engagement and Participation of Thai Citizens: The Rural-Urban Disparity." *Contemporary Politics* 18 (1): 87-108.
- Sun Narin. 2019. "Cambodia Takes Aim Critics Who Post on Facebook." *VOA Cambodia*. 16 Mar 2019. <https://www.voanews.com/east-asia-pacific/cambodia-takes-aim-critics-who-post-facebook>.
- UNDP. 2020. "About Cambodia." <https://www.kh.undp.org/content/cambodia/en/home/countryinfo.html#Introduction>, accessed 27 Apr 2020.
- Yong Kim Eng. 2005. *Force of the Future? Youth Participation in Politics in Cambodia*. Country Paper in Go! Young Progressives in Southeast Asia. Manila: Beate Martin, FES Philippines Office.

ឧបសម្ព័ន្ធ

ឧបសម្ព័ន្ធ ១

តារាង១៖ ភាពខុសគ្នាក្នុងចំណេះដឹងពីនយោបាយ រវាងយុវជន និងមនុស្សពេញវ័យ

អថេរ	យុវជន	មនុស្សពេញវ័យ	តួលេខខុសគ្នា
ចំណេះដឹងនយោបាយ			
អ្នកនយោបាយ	1.49	1.5241	0.0342
	(0.0381)	(0.0214)	(0.0437)
ស្ថាប័ន	0.5151	0.3353	0.1798***
	(0.0404)	(0.0196)	(0.0448)
សរុប	2.005	1.8594	0.1456**
	(0.0623)	(0.0328)	(0.0705)

កំណត់សំគាល់៖ ចំនួនសង្កេតឃើញ = 1,600

Standard errors are reported in brackets.

*** denotes P-value < 0.01, ** denotes P-value < 0.05.

ឧបសម្ព័ន្ធ ២

តារាង២៖ លទ្ធផលការធ្វើ OLS regression លើកត្តាប៉ះពាល់ដល់ចំណេះដឹងផ្នែកនយោបាយ

អថេរ	មេគុណ (coefficient)
អាយុ	0.0038** (0.0019)
យេនឌ័រ/ស្រី	-0.4898*** (0.0552)
ទីតាំង/ទីក្រុង	0.1154* (0.0614)
ប្រាក់ចំណូល	0.0106 (0.0124)
ការអប់រំ	0.6888*** (0.0502)
ការប្រើប្រព័ន្ធផ្សព្វផ្សាយ	0.0487*** (0.01)

កំណត់សំគាល់៖ ចំនួនសង្កេតឃើញ = 1,594

សង្កេតមានបាត់ខ្លះដោយសារព័ត៌មានទទួលបានមិនពេញលេញ

Robust standard errors ចុះក្នុងរង្វង់ក្រចក

*** denotes P-value < 0.01, ** denotes P-value < 0.05, * denotes P-value < 0.1.

ឧបសម្ព័ន្ធ ៣

តារាង៣៖ លទ្ធផលនៃ Logistic regression លើទំនាក់ទំនងរវាងចំណេះដឹង និងការចូលរួមផ្នែកនយោបាយរបស់យុវជន

អថេរ	ការបោះឆ្នោតក្នុងពេលបោះឆ្នោត			ការចូលរួមនៅថ្នាក់ភូមិ និងឃុំ			
	ថ្នាក់ជាតិ ឆ្នាំ២០១៣	ថ្នាក់ឃុំ ឆ្នាំ២០១៧	ថ្នាក់ជាតិ ឆ្នាំ២០១៨ (រំពឹងទុក)	ការប្រជុំ ថ្នាក់ភូមិ	ការប្រជុំ ថ្នាក់ឃុំ	ការឃ្លាំមើល ការអនុវត្ត គម្រោងថ្នាក់ឃុំ	វេទិកា សាធារណៈ
ចំណេះដឹង ផ្នែកនយោបាយ	0.2052 (0.1555)	0.2087** (0.1065)	0.1917 (0.148)	0.2913*** (0.107)	0.2792** (0.116)	0.0155 (0.1351)	0.2896* (0.1801)
អាយុ	0.485*** (0.0457)	0.2633*** (0.0327)	0.2464*** (0.0495)	0.1456*** (0.0285)	0.0926*** (0.0328)	0.0388 (0.0411)	0.1154** (0.0487)
យេនឌ័រ/ស្រី	0.4054 (0.3158)	0.3297 (0.2616)	-0.0398 (0.3493)	-0.1138 (0.2416)	-0.0143 (0.2786)	-0.2931 (0.3073)	-0.0431 (0.3403)
ទីតាំង/ទីក្រុង	0.3933 (0.4171)	0.0358 (0.3286)	-0.0357 (0.4716)	-0.6127* (0.321)	-0.1156 (0.3734)	-0.1293 (0.4544)	-0.3662 (0.4731)
ប្រាក់ចំណូល	0.1058* (0.0662)	0.1012* (0.0586)	0.0949 (0.0673)	-0.1039* (0.0572)	0.048 (0.0706)	0.0341 (0.0728)	0.0087 (0.0867)
ការអប់រំ	0.5178* (0.275)	0.6667*** (0.232)	0.0658 (0.3318)	-0.7142*** (0.2206)	-0.3942* (0.2675)	-0.166 (0.3203)	-0.1438 (0.3372)
ការប្រើប្រព័ន្ធ ផ្សព្វផ្សាយ	-0.01 (0.0537)	-0.0015 (0.0455)	0.0796 (0.071)	0.0044 (0.0398)	-0.0063 (0.0467)	-0.0456 (0.0586)	0.0596 (0.057)
N	398	398	398	398	398	398	398
Pseudo R-squared	0.4386	0.2434	0.1809	0.1116	0.0474	0.0167	0.0477
Wald Chi-square	129.82	98.38	31.09	49.87	19.83	6.08	9.8
P-value	0.0000	0.0000	0.0001	0.0000	0.0059	0.5308	0.1999

កំណត់សំគាល់៖ N គឺជាចំនួនសង្កេតឃើញ

Robust standard errors are reported in brackets.

*** denotes P-value < 0.01, ** denotes P-value < 0.05, * denotes P-value < 0.1.

តាមដានសេដ្ឋកិច្ច - ស្ថានភាពក្រៅប្រទេស

ផ្នែកនេះ បង្ហាញពីសូចនាករសេដ្ឋកិច្ចនៃប្រទេសជម្រុញចំនួន និងបណ្តាប្រទេសនៅអាស៊ីអាគ្នេយ៍ នៅត្រីមាសទី៤ ឆ្នាំ២០១៩ ។

ធៀបនឹងកាលពីមួយឆ្នាំមុន កំណើន ផលស ពិត ក្នុងប្រទេស អាស៊ានជ្រើសរើសទាំងប្រាំ បានធ្លាក់ចុះ ពោលគឺ ធ្លាក់ចុះ ០,២% នៅឥណ្ឌូនេស៊ី ១,១% នៅម៉ាឡេស៊ី ១,៤% នៅសិង្ហបុរី ២,១% នៅថៃ និង ០,៦% នៅវៀតណាម។ បើធៀបនឹងត្រីមាសមុន កំណើន ផលស នៅឥណ្ឌូនេស៊ីនៅថេរត្រឹម ៥,០% នៅសិង្ហបុរី វាកើន ០,៣ឯកតាភាគរយ ដល់ ០,៨% ហើយនៅក្នុងពិរ ប្រទេសទៀត គឺ ម៉ាឡេស៊ី និង ថៃ វា ធ្លាក់ចុះអស់ ០,៨ឯកតា ភាគរយដូចគ្នា។ គួរកត់សំគាល់ថា ថ្វីបើមានការធ្លាក់ចុះធៀបនឹង ត្រីមាសមុនក្តី ប៉ុន្តែកំណើន ផលស នៅវៀតណាមនៅតែខ្ពស់ ជាងគេក្នុងក្រុមប្រទេសជ្រើសរើសនេះ បន្ទាប់មកគឺ ឥណ្ឌូនេស៊ី ដែលមានកំណើន ផលស នៅថេរក្នុងបីត្រីមាសចុងក្រោយ បន្ទាប់ពីបានធ្លាក់ចុះបន្តិចនៅត្រីមាសទី១ ។

ក្នុងចំណោមប្រទេសអាស៊ីជ្រើសរើសទាំងបួន កំណើន ផលស ពីមួយឆ្នាំទៅមួយឆ្នាំ បានធ្លាក់ចុះនៅ ចិន និង ហុងកុង ប៉ុន្តែ វាកើនឡើងនៅ កូរ៉េខាងត្បូង និង តៃវ៉ាន់។ កំណើននៅចិន ធ្លាក់ចុះ អស់ ០,៤ឯកតាភាគរយ ដល់ ៦,០% ហើយនៅហុងកុង ធ្លាក់ចុះ ៤,២ឯកតាភាគរយ ដល់ -២,៩%។ នៅកូរ៉េខាងត្បូង កំណើន ផលស កើនបាន ០,២ឯកតាភាគរយ ដល់ ៣,៤% នឹងនៅតៃវ៉ាន់ វាកើន ១,៥ឯកតាភាគរយ ដល់ ៣,៣%។ បើធៀបនឹងត្រីមាសមុន មានតែកំណើននៅហុងកុងប៉ុណ្ណោះ ដែលបានធ្លាក់ចុះអស់ ៥,៨ ឯកតាភាគរយ រីឯនៅចិន វានៅថេរ នៅកូរ៉េខាងត្បូង វាកើន ១,៤ឯកតាភាគរយ ហើយនៅតៃវ៉ាន់ វាកើន ០,៣ឯកតាភាគរយ។

ធៀបនឹងកាលពីមួយឆ្នាំមុន កំណើន ផលស ពិត ក្នុងប្រទេស ឧស្សាហកម្មជ្រើសរើសទាំងបី (តំបន់អឺរ៉ុប ជប៉ុន និង សហរដ្ឋអាមេរិក) បានធ្លាក់ចុះ ពោលគឺ នៅតំបន់អឺរ៉ុប វាបាន ធ្លាក់ចុះអស់ ០,១ឯកតាភាគរយ ដល់ ១,០% នៅជប៉ុន វាធ្លាក់ចុះ ១,១ឯកតាភាគរយ ដល់ -០,៧% និងនៅសហរដ្ឋអាមេរិក វាធ្លាក់ចុះ ០,៨ឯកតាភាគរយ ដល់ ២,៣%។ ធៀបនឹងត្រីមាសមុន មានតែសហរដ្ឋអាមេរិកប៉ុណ្ណោះ ដែលមានកំណើន ផលស កើនបាន ០,២ឯកតាភាគរយ រីឯនៅតំបន់អឺរ៉ុប កំណើន ផលស បានធ្លាក់ចុះ ០,២ឯកតាភាគរយ ហើយនៅជប៉ុន វាធ្លាក់ចុះ ២,៤ឯកតាភាគរយ។

អតិផរណាក្នុងពិភពលោក

ធៀបនឹងត្រីមាសដូចគ្នាឆ្នាំមុន អតិផរណានៅ កម្ពុជា ឥណ្ឌូនេស៊ី និង ថៃ បានធ្លាក់ចុះ រីឯនៅ ម៉ាឡេស៊ី សិង្ហបុរី និង វៀតណាម វាកើនឡើង។ នៅកម្ពុជា អត្រាអតិផរណាបានធ្លាក់ចុះ ០,៣ឯកតាភាគរយ ដល់ ២,១% នៅឥណ្ឌូនេស៊ី វាធ្លាក់ចុះ ០,៣ ឯកតាភាគរយ ដល់ ២,៩% និងនៅថៃ ធ្លាក់ចុះ ០,៤ឯកតា ភាគរយ ដល់ ០,៤% ប៉ុន្តែនៅម៉ាឡេស៊ី វាកើន ០,៧ឯកតាភាគរយ

ដល់ ១,០% នៅសិង្ហបុរី កើន ០,១ឯកតាភាគរយ ដល់ ០,៦% និងនៅវៀតណាម កើន ០,៣ឯកតាភាគរយ ដល់ ៣,៧%។ ធៀបនឹងត្រីមាសមុន នៅកម្ពុជាអត្រាអតិផរណាកើន ០,១ឯកតា ភាគរយ នៅសិង្ហបុរី វាកើន ០,១ឯកតាភាគរយ និងនៅវៀតណាម កើន ១,៥ឯកតាភាគរយ ប៉ុន្តែនៅឥណ្ឌូនេស៊ី វាធ្លាក់ចុះអស់ ០,៥ ឯកតាភាគរយ នៅម៉ាឡេស៊ី ធ្លាក់ចុះ ០,៣ឯកតាភាគរយ និង នៅថៃ ធ្លាក់ចុះ ០,២ឯកតាភាគរយ។

ក្នុងចំណោមប្រទេសអាស៊ីជ្រើសរើស បើធៀបនឹងត្រីមាស ដូចគ្នាឆ្នាំមុន អត្រាអតិផរណានៅចិន កើន ២,១ឯកតាភាគរយ ដល់ ៤,៣% និងនៅហុងកុង វាកើន ០,៤ឯកតាភាគរយ ដល់ ៣,០%។ អត្រាអតិផរណានៅកូរ៉េខាងត្បូង ធ្លាក់ចុះ ០,៩ឯកតា ភាគរយ ដល់ ០,៣% និងនៅតៃវ៉ាន់ វាធ្លាក់ចុះ ០,២ឯកតាភាគរយ ដល់ ០,៧%។ ធៀបនឹងត្រីមាសមុន មានតែហុងកុងទេ ដែល មានអត្រាអតិផរណាធ្លាក់ចុះអស់ ០,៤ឯកតាភាគរយ រីឯអត្រា អតិផរណានៅចិន កើន ១,៤ឯកតាភាគរយ នៅកូរ៉េខាងត្បូង វាកើន ០,២ឯកតាភាគរយ និងនៅតៃវ៉ាន់ កើន ០,៣ឯកតាភាគរយ។

ពីមួយឆ្នាំទៅមួយឆ្នាំ អត្រាអតិផរណាក្នុងប្រទេសឧស្សាហកម្ម ជ្រើសរើសទាំងបី បានធ្លាក់ចុះ ដោយនៅតំបន់អឺរ៉ុប វាធ្លាក់ចុះ ០,៩ឯកតាភាគរយ ដល់ ១,០% នៅជប៉ុន វាធ្លាក់ចុះ ០,៤ឯកតា ភាគរយ ដល់ ០,៥% និង នៅសហរដ្ឋអាមេរិក ធ្លាក់ចុះ ០,១ ឯកតាភាគរយ ដល់ ២,១%។ ប៉ុន្តែបើធៀបនឹងត្រីមាសមុន អត្រាអតិផរណានៅតំបន់អឺរ៉ុប នៅថេរត្រឹម ១,០% នៅជប៉ុន វាកើន ០,២ឯកតាភាគរយ និងនៅសហរដ្ឋអាមេរិក កើន ០,៤ ឯកតាភាគរយ។

អត្រាប្តូរប្រាក់

ធៀបនឹងត្រីមាសដូចគ្នាឆ្នាំមុន ទល់នឹងប្រាក់ដុល្លារ ប្រាក់រៀល បានចុះថ្លៃ ០,៤% ដល់ ៤.០៦៣,៧រៀល/ដុល្លារ។ ប្រាក់ដុល្លារ សិង្ហបុរី នៅថេរត្រឹម ១,៤ដុល្លារសិង្ហបុរី/ដុល្លារអាមេរិក តាំងពី ត្រីមាសទី៣ ឆ្នាំ២០១៨ មក។ ប្រាក់បាតថៃបានឡើងថ្លៃ ៧.៦% ដល់ ៣០,៣បាត/ដុល្លារ ប៉ុន្តែប្រាក់ដុល្លារវៀតណាមបានចុះថ្លៃ ២,១% ដល់ ២៣.២១៧,៣ដុល្លារ។ បើធៀបនឹងត្រីមាសមុន ប្រាក់រៀលបានឡើងថ្លៃ ០,៦% ប្រាក់បាតថៃឡើងថ្លៃ ១,៣% ប៉ុន្តែប្រាក់ដុល្លារវៀតណាមបានចុះថ្លៃ ០,២%។

ថ្លៃទំនិញនៅលើទីផ្សារពិភពលោក

ធៀបនឹងត្រីមាសដូចគ្នាឆ្នាំមុន ពោតបានឡើងថ្លៃ ២,៥% ប្រេងដូងប្រេងឡើងថ្លៃ ២២,៦% កៅស៊ូឡើងថ្លៃ ៨,២% អង្ករ ឡើងថ្លៃ ៣,៨% និងសាំងឡើងថ្លៃ ០,៩៣% ប៉ុន្តែសណ្តកសៀង បានចុះថ្លៃ ៥,៩% ប្រេងឆៅចុះថ្លៃ ១០,៣% និង ម៉ាស៊ូតចុះថ្លៃ ៥,៤%។ ធៀបនឹងត្រីមាសមុន ប្រេងដូងប្រេងឡើងថ្លៃ ១៩,៣% កៅស៊ូឡើងថ្លៃ ១,៥% អង្ករឡើងថ្លៃ ០,៧% សណ្តកសៀង ឡើងថ្លៃ ២,២% ប្រេងឆៅឡើងថ្លៃ ១,០% ប៉ុន្តែពោតចុះថ្លៃ ១,៩% និងសាំងចុះថ្លៃ ៥,៨%។ គួរកត់សំគាល់ថា ពោត និងសាំង បានចុះថ្លៃរហូតតាំងពីត្រីមាសទី២ ឆ្នាំ២០១៩ មក រីឯថ្លៃទំនិញ ឯទៀតបានឡើងចុះ។

អត្ថបទនេះ រៀបរៀងដោយលោក រឿន ណារិន ជាអ្នកស្រាវជ្រាវ និងលោកស្រី ប៊ុន ដូរណា ជាជំនួយការស្រាវជ្រាវ នៃមជ្ឈមណ្ឌលស្រាវជ្រាវសេដ្ឋកិច្ច និង ពាណិជ្ជកម្មដើម្បីអភិវឌ្ឍន៍ នៅវិទ្យាស្ថាន CDRI។

តារាង១៖ កំណើន ផលស ពិត នៃផលិតផលក្នុងត្រីមាស ពីឆ្នាំ២០១៤-២០១៩ (កំណើនជាភាគរយធៀបនឹងឆ្នាំមុន)

	2014	2015	2016	2017	2018				2019			
					Q1	Q2	Q3	Q4	Q1	Q2	Q3	Q4
ប្រទេសអាស៊ានត្រីមាស												
កម្ពុជា	7.1	7.0	7.0	7.0	-	-	-	-	-	-	-	-
ឥណ្ឌូនេស៊ី	5.2	4.8	5.0	5.1	5.1	5.3	5.2	5.2	5.1	5.0	5.0	5.0
ម៉ាឡេស៊ី	6.0	4.9	4.3	5.9	5.4	4.5	4.4	4.7	4.5	4.9	4.4	3.6
សិង្ហបុរី	3.0	2.0	2.0	3.8	4.4	3.9	2.2	2.2	1.3	0.1	0.5	0.8
ថៃ	1.6	2.8	3.2	3.8	4.8	4.6	3.3	3.7	2.8	2.3	2.4	1.6
វៀតណាម	5.9	6.6	6.1	6.6	7.4	6.8	6.9	7.6	6.8	6.7	7.3	7.0
ប្រទេសអាស៊ីត្រីមាស												
ចិន	7.3	7.0	6.7	6.9	6.8	6.7	6.5	6.4	6.4	6.2	6.0	6.0
ហុងកុង	2.3	2.3	1.7	2.8	4.7	3.5	2.9	1.3	0.6	0.5	2.9	-2.9
កូរ៉េខាងត្បូង	3.4	2.6	2.6	3.0	2.8	2.9	3.2	3.2	1.8	2.1	2.0	3.4
តៃវ៉ាន់	3.5	0.6	1.2	2.8	3.0	3.3	2.3	1.8	1.7	2.4	3.0	3.3
ប្រទេសឧស្សាហកម្មត្រីមាស												
អឺរ៉ុ-១២	0.7	1.3	1.6	2.3	2.5	2.2	1.6	1.1	1.2	1.1	1.2	1.0
ជប៉ុន	0.6	0.3	0.9	1.8	1.1	1.0	0	0.4	0.9	1.2	1.7	-0.7
សហរដ្ឋអាមេរិក	2.4	2.3	1.6	2.3	2.8	2.9	3.0	3.1	3.2	2.3	2.1	2.3

Sources: International Monetary Fund; *Economist*; countries' statistics offices

តារាង២៖ អត្រាអតិផរណានៃផលិតផលក្នុងត្រីមាស ពីឆ្នាំ២០១៤-២០១៩ (កំណើនថ្លៃជាភាគរយធៀបនឹងឆ្នាំមុន-មធ្យមភាគតាមការិយបរិច្ឆេទ)

	2014	2015	2016	2017	2018				2019			
					Q1	Q2	Q3	Q4	Q1	Q2	Q3	Q4
ប្រទេសអាស៊ានត្រីមាស												
កម្ពុជា	3.9	1.2	3.0	2.9	2.2	2.7	2.5	2.4	1.9	1.8	2.0	2.1
ឥណ្ឌូនេស៊ី	6.4	6.4	3.5	3.8	3.3	3.2	3.1	3.2	2.6	3.1	3.4	2.9
ម៉ាឡេស៊ី	3.2	2.1	2.1	3.9	1.8	1.3	0.4	0.3	-0.3	0.6	1.3	1.0
សិង្ហបុរី	1.0	-0.5	-0.8	0.6	0.2	0.4	0.7	0.5	0.5	0.8	0.5	0.6
ថៃ	1.9	-0.9	0.2	0.7	0.6	1.3	1.5	0.8	0.7	1.1	0.6	0.4
វៀតណាម	4.8	0.6	2.7	3.4	2.8	3.8	4.5	3.4	2.6	2.7	2.2	3.7
ប្រទេសអាស៊ីត្រីមាស												
ចិន	2.0	1.4	2.0	1.6	2.2	1.8	2.3	2.2	1.8	2.6	2.9	4.3
ហុងកុង	4.4	3.1	2.5	1.7	2.4	2.1	2.3	2.6	2.2	2.7	3.4	3.0
កូរ៉េខាងត្បូង	1.3	0.7	0.8	2.0	1.2	1.5	1.6	1.2	0.6	0.7	0.1	0.3
តៃវ៉ាន់	1.5	0.6	1.4	0.6	1.6	1.6	1.6	0.9	0.3	0.8	0.4	0.7
ប្រទេសឧស្សាហកម្មត្រីមាស												
អឺរ៉ុប-១២	0.4	0.0	0.3	1.5	1.3	1.7	2.1	1.9	1.4	1.4	1.0	1.0
ជប៉ុន	2.8	0.9	-0.1	0.6	1.3	0.6	1.1	0.9	0.3	0.7	0.3	0.5
សហរដ្ឋអាមេរិក	1.6	0.0	1.2	2.1	2.2	2.7	2.6	2.2	1.7	1.8	1.7	2.1

Sources: International Monetary Fund; *Economist*; National Institute of Statistics

តារាង៣៖ អត្រាប្តូរប្រាក់ច្រើនបង្កើនដុល្លារអាមេរិកនៃរូបិយវត្ថុរបស់ដៃគូពាណិជ្ជកម្មជ្រើសរើស ពីឆ្នាំ២០១៤-២០១៩ (មធ្យមភាគតាមការិយបរិច្ឆេទ)

	2014	2015	2016	2017	2018				2019			
					Q1	Q2	Q3	Q4	Q1	Q2	Q3	Q4
ប្រទេសអាស៊ានជ្រើសរើស												
កម្ពុជា (រៀល)	4037.6	4060.4	4053.6	4047.0	4012.4	4047.0	4073.7	4046.7	4006.6	4052.1	4086.8	4063.7
ឥណ្ឌូនេស៊ី (រូពីយ៉ា)	11850.2	13394.8	13338.3	13379.8	13576.1	13944.6	14600.2	14789.7	14127.8	14246.8	14117.6	14060.5
ម៉ាឡេស៊ី (រីងហ្គីត)	3.3	3.9	4.1	4.3	3.9	3.9	4.1	4.2	4.1	4.1	4.2	4.2
សិង្ហបុរី (ដុល្លារសិង្ហបុរី)	1.3	1.4	1.4	1.4	1.3	1.3	1.4	1.4	1.4	1.4	1.4	1.4
ថៃ (បាត)	32.5	34.2	35.3	33.9	31.6	31.9	33.0	32.8	31.6	31.6	30.7	30.3
វៀតណាម (ដុង)	21138.2	21917.7	22507.5	22645.9	22749.5	22483.9	22675.7	22744.1	22902.9	23255.5	23258.3	23217.3
ប្រទេសអាស៊ីជ្រើសរើស												
ចិន (យ៉េន)	6.2	6.3	6.6	6.8	6.4	6.4	6.8	6.9	6.7	6.8	7.0	7.0
ហុងកុង (ដុល្លារហុងកុង)	7.8	7.8	7.8	7.8	7.8	7.8	7.8	7.8	7.8	7.8	7.8	7.8
កូរ៉េខាងត្បូង (វ៉ុន)	1053.6	1131.9	1161.0	1130.5	1072.0	1079.0	1120.9	1127.7	1125.0	1165.4	1193.4	1174.7
តៃវ៉ាន់ (ដុល្លារតៃវ៉ាន់)	30.3	31.8	32.3	30.4	29.3	29.8	30.7	30.8	30.8	31.1	31.2	30.5
ប្រទេសឧស្សាហកម្មជ្រើសរើស												
អឺរ៉ុប-១២ (អឺរ៉ូ)	0.8	0.9	0.9	0.9	0.8	0.8	0.9	0.9	0.9	0.9	0.9	0.9
ជប៉ុន (យ៉េន)	105.9	121.0	108.8	112.1	108.4	109.1	111.4	112.8	110.1	109.9	107.3	108.7

Sources: International Monetary Fund; Economist; National Bank of Cambodia

តារាង៤៖ ថ្លៃផលិតផលជ្រើសរើសនៅលើទីផ្សារពិភពលោក ពីឆ្នាំ២០១៤-២០១៩ (មធ្យមភាគតាមការិយបរិច្ឆេទ)

	2014	2015	2016	2017	2018				2019			
					Q1	Q2	Q3	Q4	Q1	Q2	Q3	Q4
ពោត (US No.2) - USA (ដុល្លារ/តោន)	192.9	169.8	159.2	154.5	163.7	173.3	157.9	162.8	167.5	175.9	170.1	166.8
ប្រេងដូងប្រេង - អឺរ៉ុបពាយព្យ (ដុល្លារ/តោន)	821.4	622.7	643.6	714.7	673.7	601.0	612.0	554.8	586.9	568.1	570.1	680.2
កៅស៊ូ SMR 5 (ដុល្លារ/តោន)	1755.6	1392.7	1416.1	1688.3	1504.0	1433.3	1365.2	1303.1	1436.6	1549.5	1389.7	1410.1
អង្ករ (Thai 100% B) - បាងកក (ដុល្លារ/តោន)	434.9	395.5	406.7	452.3	459.3	451.0	424.7	426.7	426.7	430.0	439.7	442.7
សណ្តែកសៀង (US No.1) - USA (ដុល្លារ/តោន)	491.8	390.4	405.7	400.6	418.3	435.6	390.6	368.9	353.3	347.8	339.7	347.3
ប្រេងឆៅ - OPEC spot (ដុល្លារ/ធុង)	96.2	49.6	40.7	52.6	64.7	71.9	74.2	67.2	63.0	65.1	59.7	60.3
សាំង - US Gulf Coast (សេនដុល្លារ/លីត្រ)	65.6	41.0	35.2	42.4	47.9	53.3	54.1	42.9	40.9	49.4	46.0	43.3
ម៉ាស៊ូត (ស្ថានីយ៍ពិភពលោក - លេខ២) - US Gulf Coast (សេនដុល្លារ/លីត្រ)	71.5	41.7	34.8	42.9	51.0	55.6	56.6	52.2	49.5	51.1	48.9	49.4

Sources: Food and Agriculture Organisation; US Energy Information Administration

តារាងសេដ្ឋកិច្ច - ស្ថានភាពក្នុងប្រទេស

សកម្មភាពសេដ្ឋកិច្ចសំខាន់ៗ

នៅត្រីមាសទី៤ ឆ្នាំ២០១៩ ការអនុម័តវិនិយោគគិតជាទ្រព្យសកម្មជាប់លាប់សរុបកើន ២៩,៤% ធៀបនឹងកាលពីមួយឆ្នាំមុន (ឬកើន ១០៧,០% ធៀបនឹងត្រីមាសមុន) ដល់ ២.៣៨៧,៨ លានដុល្លារ ។ ក្នុងនេះ ការអនុម័តវិនិយោគក្នុងវិស័យឧស្សាហកម្មកើន ១៨៣,០% ដែលជំរុញឡើងដោយសារ កំណើនការអនុម័តវិនិយោគផ្នែកសម្លៀកបំពាក់ ដល់ ៤០,៣%។ ក្នុងពេលជាមួយគ្នា ការអនុម័តវិនិយោគក្នុងវិស័យកសិកម្ម ធ្លាក់ចុះ ៣១,០% និងក្នុងវិស័យសេវាកម្ម ធ្លាក់ចុះ ២,៧% ប៉ុន្តែការអនុម័តវិនិយោគផ្នែកសណ្ឋាគារនិងទេសចរណ៍ កើន ២៧,៧%។ បើធៀបនឹងត្រីមាសមុន ការអនុម័តវិនិយោគគិតជា ទ្រព្យសកម្មជាប់លាប់កើនឡើងក្នុងគ្រប់វិស័យ ពោលគឺក្នុងវិស័យកសិកម្ម កើន ១.៣៣៩,៣% ក្នុងវិស័យឧស្សាហកម្ម កើន ២០៤,៦% និងក្នុងវិស័យសេវាកម្ម កើន ៦៩,៥%។

នៅត្រីមាសទី៤ ឆ្នាំ២០១៩ ភ្ញៀវទេសចរណ៍អន្តរជាតិមកដល់កម្ពុជាសរុប ថយចុះ ១,៦% ធៀបនឹងត្រីមាសដូចគ្នាឆ្នាំមុនដល់ ១.២៩៩.០៨២នាក់ ក្នុងនេះ ទេសចរមកពីចិន ថយចុះ ១៤,៩% មកពីកូរ៉េខាងត្បូង ថយចុះ ១៣,៥% ពីជប៉ុន ថយចុះ ១០,៧% ពីបារាំង ថយចុះ ១៣,៤% ពីម៉ាឡេស៊ី ថយចុះ ១,៨% ប៉ុន្តែទេសចរមកពីវៀតណាម កើន ២៥,៨% ពីថៃ កើន ២១,៤% ពីសហរដ្ឋអាមេរិក កើន ២,៤% និងពីអង់គ្លេស កើន ២,៦%។ បើធៀបនឹងត្រីមាសមុន ទេសចរអន្តរជាតិមកដល់កម្ពុជាសរុប កើន ២១,៧% ដោយសារកំណើនទេសចរមកពីប្រទេសភាគច្រើន ក្រៅតែទេសចរមកពីចិនដែលបានថយចុះ ១៣,២%។

ធៀបនឹងកាលពីមួយឆ្នាំមុន ការនាំចេញសរុប កើន ១២,៤% ដល់ ៣.៥២៤,៩លានដុល្លារ ដែលជំរុញឡើងដោយសារកំណើនការនាំចេញសម្លៀកបំពាក់ (៩,៩%) គ្រឿងអេឡិចត្រូនិក (៤៨,៦%) ផលិតផលកសិកម្មសរុប (៨,៥%) ផលិតផលកសិកម្មផ្សេងៗ (៩៧,៩%) និង ទំនិញផ្សេងៗ (៣០,០%)។ សម្រាប់ការនាំចេញសម្លៀកបំពាក់ ការនាំចេញទៅសហរដ្ឋអាមេរិក កើន ៣៥,២% ទៅអាស៊ាន កើន ២៩,៤% និងទៅ

ប្រទេសផ្សេងៗ កើន ៧,១% ប៉ុន្តែការនាំចេញទៅសហភាពអឺរ៉ុប ធ្លាក់ចុះ ៦,២% និងទៅអង់គ្លេស ធ្លាក់ចុះ ០,៤%។ បើធៀបនឹងត្រីមាសមុន ការនាំចេញសរុប ធ្លាក់ចុះ ១៧,៣% ដោយសារការនាំចេញក្នុងគ្រប់វិស័យថយចុះៗបានធ្លាក់ចុះ លើកលែងតែក្នុងវិស័យកសិកម្ម។ ដោយឡែកការនាំចេញសម្លៀកបំពាក់ធ្លាក់ចុះ ១៩,៥% ក្នុងនេះ ការនាំចេញទៅសហរដ្ឋអាមេរិក ធ្លាក់ចុះ ១៥,៧% ទៅសហភាពអឺរ៉ុប ធ្លាក់ចុះ ២៥,៨% ទៅជប៉ុន ធ្លាក់ចុះ ១៨,៧% ទៅអង់គ្លេស ធ្លាក់ចុះ ២៦,៦% និងទៅប្រទេសផ្សេងៗ ធ្លាក់ចុះ ១៤,៩% ប៉ុន្តែវាក៏កើនឡើងបានមួយច្រក គឺទៅអាស៊ានដែលកើន ១០,២%។ ការនាំចេញផ្នែកកសិកម្ម កើន ៣៦,៦% ដែលជំរុញឡើងដោយសារកំណើនការនាំចេញ កៅស៊ូ (២២,១%)

ឈើ (១២,១%) ត្រី (៣៧,៥%) អង្ករ (៦៦,១%) និងផលិតផលកសិកម្មផ្សេងៗ (១១,៧%)។

ធៀបនឹងត្រីមាសដូចគ្នាឆ្នាំមុន ការនាំចូលសរុបកើន ២៧,១% ដោយសារ កំណើនការនាំចូលសាំង (១៣,១%) ម៉ាស៊ីន (១៦,៨%) សម្ភារសំណង់ (៣៨,១%) និង ទំនិញផ្សេងៗ (២៧,៧%)។ បើធៀបនឹងត្រីមាសមុន ការនាំចូលសរុបកើន ៤,៦% ដោយសារកំណើនការនាំចូល សាំង (២,៨%) ម៉ាស៊ីន (៤៩,៦%) និង ទំនិញផ្សេងៗ (៤,៤%) ប៉ុន្តែការនាំចូលសម្ភារសំណង់ ធ្លាក់ចុះ ១៧,៣%។

ចំណូលសរុបរបស់រដ្ឋាភិបាល កើន ៨,៩%

ដោយសារមានកំណើន ចំណូលចរន្ត (៨,៩%)

ចំណូលពន្ធ (១១,០%) ចំណូលពន្ធក្នុងស្រុក

(១២,៦%) ចំណូលពន្ធលើពាណិជ្ជកម្មក្រៅ

ប្រទេស (១,៧%) ចំណូលមិនមែនពន្ធផ្សេងទៀត

(៣៣,០%) និង ចំណូលជាមូលធន (៩,៦%) ប៉ុន្តែ

មានការធ្លាក់ចុះ ចំណូលមិនមែនពន្ធ (៣,៨%)

ចំណូលលើទ្រព្យសម្បត្តិ (២៤,២%) និង

ចំណូលពន្ធលើការលក់ទំនិញនិងសេវា (៦,១%)

ហិរញ្ញវត្ថុសាធារណៈ

នៅត្រីមាសទី៤ ឆ្នាំ២០១៩ ចំណូលសរុបរបស់រដ្ឋាភិបាលកើន ២៣,០% ធៀបនឹងកាលពីមួយឆ្នាំមុន ដោយសារកំណើនចំណូលចរន្ត (២៣,៩%) ចំណូលពន្ធ (៣០,៧%) ចំណូលពន្ធក្នុងស្រុក (៣៣,៦%) ចំណូលពន្ធលើពាណិជ្ជកម្មក្រៅប្រទេស (១៤,២%) និង ចំណូលមិនមែនពន្ធផ្សេងទៀត (៨,២%) ប៉ុន្តែមានការធ្លាក់ចុះ ចំណូលមិនមែនពន្ធ (៨,១%) ចំណូលលើទ្រព្យសម្បត្តិ (៥០,៦%) ចំណូលលើការលក់ទំនិញនិងសេវា (៨,៣%) និង ចំណូលជាមូលធន (៣៣,៤%)។ បើធៀបនឹងត្រីមាសមុន ចំណូលសរុបរបស់រដ្ឋាភិបាល កើន ៨,៩% ដោយសារមានកំណើន ចំណូលចរន្ត (៨,៩%) ចំណូលពន្ធ (១១,០%) ចំណូលពន្ធក្នុងស្រុក (១២,៦%) ចំណូលពន្ធលើពាណិជ្ជកម្មក្រៅប្រទេស (១,៧%) ចំណូលមិនមែនពន្ធផ្សេងទៀត (៣៣,០%) និង ចំណូលជាមូលធន (៩,៦%) ប៉ុន្តែមានការធ្លាក់ចុះ ចំណូលមិនមែនពន្ធ (៣,៨%) ចំណូលលើ

អត្ថបទនេះ រៀបរៀងដោយលោក ជឿន ណារិន ជាអ្នកស្រាវជ្រាវ និងលោកស្រី ប៊ុន ដូរណា ជាជំនួយការស្រាវជ្រាវ នៃមជ្ឈមណ្ឌលស្រាវជ្រាវសេដ្ឋកិច្ច និងពាណិជ្ជកម្មដើម្បីអភិវឌ្ឍន៍ នៅវិទ្យាស្ថាន CDR1។

ទ្រព្យសម្បត្តិ (២៤,២%) និង ចំណូលពន្ធលើការលក់ទំនិញនិង សេវា (៦,១%)។

នៅត្រីមាសទី៤ ឆ្នាំ២០១៩ ចំណាយសរុប កើន ៥៧,៤% ធៀបនឹងកាលពីមួយឆ្នាំមុន ដល់ ៧.៦៧៦,៨ប៊ីលានរៀល ដោយសារមានកំណើន ចំណាយជាមូលធន (១២៤,៨%) ចំណាយចរន្ត (២៩,៧%) ចំណាយលើបៀវត្សរ៍ (៨,៣%) ចំណាយលើឧបត្ថម្ភធននិងជំនួយសង្គម (៩៨,៣%) និងចំណាយ ចរន្តផ្សេងទៀត (៥១,៣%)។ បើធៀបនឹងត្រីមាសមុន ចំណាយ សរុប កើន ៤២,៥% ដែលជំរុញឡើងដោយសារចំណាយគ្រប់ ប្រភេទបានកើនឡើង លើកលែងតែចំណាយលើបៀវត្សរ៍ដែល ថយចុះ ១០,៤%។

សមតុល្យសរុប មានឱនភាព ៧៤៦,៥ប៊ីលានរៀល ពោលគឺ មានកំណើនអវិជ្ជមាន ១៩៨,៤% ធៀបនឹងឱនភាពសរុបនៅ ត្រីមាសដូចគ្នាឆ្នាំមុន ឬ កំណើនអវិជ្ជមាន ១៧៦,៣% ធៀបនឹង ត្រីមាសមុន។ គួរកត់សំគាល់ថា ឱនភាពនៅត្រីមាសទី៤ ឆ្នាំ២០១៩ នេះ មានដំណើរស្រដៀងគ្នានឹងឱនភាពនៅត្រីមាស ទី៣ ឆ្នាំ២០១៨ ក្នុងរយៈពេលពីរឆ្នាំចុងក្រោយនេះ។

អតិផរណា និងអត្រាប្តូរប្រាក់

នៅត្រីមាសទី៤ ឆ្នាំ២០១៩ សន្ទស្សន៍ថ្លៃទំនិញប្រើប្រាស់ សរុប (CPI) នៅភ្នំពេញមានកម្រិត ២,០% ឬ ០,៤៦កតា ភាគរយ ទាបជាងត្រីមាសដូចគ្នាឆ្នាំមុន ប៉ុន្តែ ០,២៦កតាភាគរយ ខ្ពស់ជាងត្រីមាសមុន។ សន្ទស្សន៍ថ្លៃស្បៀងអាហារនិងភេសជ្ជៈ មិនមែនស្រា មានកម្រិត ០,៣៦កតាភាគរយ ទាបជាងត្រីមាស ដូចគ្នាឆ្នាំមុន ប៉ុន្តែ ០,៦៦កតាភាគរយ ខ្ពស់ជាងត្រីមាសមុន។ សន្ទស្សន៍ថ្លៃដឹកជញ្ជូន មានកម្រិត -២,៥% ឬ ៣,៩៦កតាភាគរយ ទាបជាងត្រីមាសដូចគ្នាឆ្នាំមុន និង ០,១៦កតាភាគរយ ទាបជាង ត្រីមាសមុន។

ធៀបនឹងត្រីមាសមុន ប្រាក់រៀលឡើងថ្លៃ ០,៦% ទល់នឹង ប្រាក់ដុល្លារ ដល់ ៤.០៦៣,៧រៀល/ដុល្លារ និងឡើងថ្លៃ ០,៦% ទល់នឹងប្រាក់ដុល្លារ ដល់ ១៧,៦រៀល/១០០ដុល្លារ ប៉ុន្តែ ចុះថ្លៃ ០,៩% ទល់នឹងប្រាក់បាតថៃ ដល់ ១៣៤,៩រៀល/បាត។ មាសឡើងថ្លៃ ១,៤% ដល់ ១៧៨,១ដុល្លារ/ដី។ ម៉ាស៊ូតឡើងថ្លៃ ៥,៣% ដល់ ៣.៦៨៥,៩រៀល/លីត្រ ប៉ុន្តែសាំងចុះថ្លៃ ៣,៦% ដល់ ៣.៤៩៩,៥រៀល/លីត្រ។

ប្រាក់ចំណូលប្រចាំថ្ងៃពីការបង់ពលករទៅរដ្ឋ

ផ្នែកនេះ ពិពណ៌នាដោយសង្ខេបពីស្ថានភាពរបស់ពលករ ងាយរងគ្រោះ ដោយផ្អែកតាមអង្កេតលើពលករ ៤៨០នាក់ (១២០នាក់ ជាកម្មកររោងចក្រកាត់ដេរ) នៅខែកុម្ភៈ ២០១៩។ លទ្ធផលអង្កេតបង្ហាញថា បើធៀបនឹងខែដូចគ្នាឆ្នាំមុន ប្រាក់ ចំណូលប្រចាំថ្ងៃបានថយចុះសម្រាប់ពលករ ២ប្រភេទ ពោលគឺ អ្នករត់ស៊ីក្លូ និង អ្នកលក់បន្លែតូចតាច រីឯពលករ ៨ប្រភេទទៀត បានកើនប្រាក់ចំណូល។

ធៀបនឹងកាលពីមួយឆ្នាំមុន ប្រាក់ចំណូលប្រចាំថ្ងៃរបស់អ្នក រត់ស៊ីក្លូ ថយចុះ ៦,៥% ដល់ ១០.៩៩៧រៀល និងរបស់ អ្នកលក់ បន្លែតូចតាច ថយចុះ ១៩,៦% ដល់ ១៥.២០៧រៀល ប៉ុន្តែ ប្រាក់ចំណូលប្រចាំថ្ងៃរបស់ អ្នកលីសែង កើន ១៤,៩% របស់ អ្នករើសអេតបាយ កើន ១៤,០% របស់អ្នករត់តុភោជនីយដ្ឋាន កើន ៤,៩% របស់អ្នកស៊ីឈ្នួលធ្វើស្រែ កើន ១១,៥% របស់ កម្មកររោងចក្រកាត់ដេរ កើន ២,៦% របស់អ្នករត់ម៉ូតូឌុប កើន ២០,៧% របស់កម្មករសំណង់គ្មានជំនាញ កើន ១៥,៦% និង របស់កម្មករសំណង់មានជំនាញ កើន ៣,៤%។

កម្មករសំណង់មានជំនាញ មានប្រាក់ចំណូលប្រចាំថ្ងៃជាមធ្យម ខ្ពស់ជាងគេ ដោយទទួលបានដល់ ២៧.១៦៤រៀល បន្ទាប់មក គឺ កម្មករសំណង់គ្មានជំនាញ (២២.៩១៦រៀល) រីឯអ្នកស៊ីឈ្នួល ធ្វើស្រែ មានប្រាក់ចំណូលប្រចាំថ្ងៃទាបជាងគេ ត្រឹម ៨.៧០៦រៀល បន្ទាប់មកគឺ អ្នករត់តុភោជនីយដ្ឋាន ដែលបានត្រឹម ៩.១៥៤រៀល។

ក្នុងចំណោមពលករ ៩ប្រភេទ មានសរុប ៣៦០នាក់ (គឺក្រៅ ពីកម្មកររោងចក្រកាត់ដេរ) ភាគច្រើន (៨១,៦%) មកពីគ្រួសារ ធំៗមានសមាជិកពី ៤ ដល់ ៨នាក់។ ម្យ៉ាងទៀត មានតែពលករ ១៤,៤% ប៉ុណ្ណោះដែលរាយការណ៍ថា គាត់មិនមែនជាអ្នករក ចំណូលចម្បងក្នុងគ្រួសារ។ ពលករភាគច្រើន (៦៩,៤%) ធ្វើចំណាកស្រុកតែម្នាក់ឯងមកក្រុងភ្នំពេញ ឬសៀមរាប រីឯអ្នក ឯទៀតធ្វើចំណាកស្រុកមកជាមួយគ្រួសារគាត់។ មានពលករជិត ពាក់កណ្តាល (៤៩,៤%) រាយការណ៍ថា គាត់គ្មានធ្វើការ អ្វីទៀតក្រៅពីការងារសព្វថ្ងៃនេះទេ និងមាន ៤៦,៩% ប្រាប់ថា គាត់មានធ្វើការនៅផ្ទះ ដូចជា ការងារដាំដុះ ចិញ្ចឹមសត្វ ឬធ្វើជា បុគ្គលិករដ្ឋ ហើយក្រៅពីនោះ មានការងារបន្ថែម ដូចជា លក់ពលកម្ម នៅក្នុងភូមិ (០,៦%) លក់ពលកម្មនៅក្រៅភូមិ (១,៤%) ប្រមូល និងលក់ធនធានទ្រព្យរួមក្នុងមូលដ្ឋាន (០,៣% (ឧ. ក្រុងស្លឹក)) ឬ លក់ដូរបន្តិចបន្តួច (០,៨៣%)។ តបនឹងសំណួរថា តើប្រាក់ ចំណូលរបស់អ្នកអាចផ្គត់ផ្គង់គ្រួសារបានឬទេ? ពលករភាគច្រើន (៩១,៤%) ឆ្លើយថា បានមួយភាគ ពលករ ៦,៩% ឆ្លើយថា ផ្គត់ផ្គង់បាន និង ១,៧% ថា មិនបានទេ។ ពលករគ្រប់គ្នា បានលើកនូវក្តីបារម្ភពីការឡើងថ្លៃស្បៀងអាហារ ដែលប៉ះពាល់ ដោយផ្ទាល់ដល់ជីវភាពគាត់ ព្រោះប្រាក់ចំណូលរបស់គាត់ត្រូវ យកទៅចំណាយជាសំខាន់លើស្បៀងអាហារ (៩៨,៤%) ។

សម្រាប់កម្មករកាត់ដេរ ១២០នាក់ក្នុងអង្កេតនេះ ភាគច្រើន (៧២,៥%) មកពីគ្រួសារធំៗមានសមាជិកពី ៤ ដល់ ៦នាក់។ ពួកគាត់រាយការណ៍ថា ប្រាក់ចំណូលប្រចាំថ្ងៃរបស់គាត់យកទៅ ចំណាយជាសំខាន់លើ ស្បៀងអាហារ (៦៨,៧%) កន្លែង ស្នាក់នៅ (១៩,៧%) ការថែទាំសុខភាព (០,២%) និងចំណាយ ផ្សេងៗទៀត (១១,៧%)។ តបនឹងសំណួរថា តើអ្នកចង់នៅធ្វើការ រោងចក្រយូរឆ្នាំឬយ៉ាងណា? កម្មករ ៥៥,០% ឆ្លើយថា មិនដឹង ៣៩,៥% ឆ្លើយថា មិនចង់ទេ ហើយក្រៅពីនោះ (១២,៥%) ថា ចង់នៅយូរឆ្នាំ។

តារាង១៖ គម្រោងវិនិយោគឯកជនបានអនុម័ត ឆ្នាំ២០១៤-១៩

	2014	2015	2016	2017	2018				2019			
					Q1	Q2	Q3	Q4	Q1	Q2	Q3	Q4
	ទ្រព្យសកម្មជាប់លាប់ (លានដុល្លារ)											
កសិកម្ម	56.5	169.8	117.1	62.9	99.5	30.4	45.2	39.8	17.2	48.2	1.9	27.5
ឧស្សាហកម្ម	1002.5	1014.7	1436.4	982.2	259.6	193.4	408.2	325.0	292.9	113.7	302.0	919.9
. សម្លៀកបំពាក់	393.5	225.2	380.7	211.1	53.2	31.4	49.9	52.8	73.9	34.4	47.3	74.1
សេវាកម្ម	622.6	2734.4	1664.3	3858.6	110.2	2156.2	605.5	1479.8	1625.6	2518.2	849.7	1440.4
. សណ្ឋាគារ និងទេសចរណ៍	446.9	98.6	1366.9	2759.6	75.2	106.6	68.3	1333.9	1618.8	2518.2	808.7	1703.8
សរុប	1583.9	3918.9	3217.7	4903.7	469.3	2380.0	1058.9	1844.7	1935.6	2680.1	1153.5	2387.8
	បម្រែបម្រួលជាភាគរយធៀបនឹងត្រីមាសមុន											
សរុប	-	-	-	-	310.5	407.2	-55.5	74.2	4.9	38.5	-57.0	107.0
	បម្រែបម្រួលជាភាគរយធៀបនឹងឆ្នាំមុន											
សរុប	-63.4	147.4	-17.9	52.4	257.2	44.0	-64.8	1513.7	312.5	12.6	8.9	29.4

Note: Including expansion project approvals. Source: Cambodian Investment Board

តារាង២៖ តម្លៃគម្រោងសំណង់នៅភ្នំពេញបានអនុម័ត ឆ្នាំ២០០៩-១៥

	2009	2010	2011	2012	2013	2014				2015		
						Q1	Q2	Q3	Q4	Q1	Q2	Q3
	លានដុល្លារ											
ភូមិគ្រឹះ ផ្ទះ និងផ្ទះល្វែង	213.9	220.1	405.1	547.3	658.9	133.6	84.0	33.1	20.4	122.3	-	637.6
ផ្សេងៗ	227.3	217.8	199.9	463.6	859.6	190.0	141.7	105.6	11.7	49.8	-	252.6
សរុប	441.2	489.8	605.0	1010.9	1518.5	323.6	225.7	138.7	32.1	172.0	-	897.4
	បម្រែបម្រួលជាភាគរយធៀបនឹងត្រីមាសមុន											
សរុប	-	-	-	-	-	34.3	-30.2	-38.5	-77.8	437.3	-	-
	បម្រែបម្រួលជាភាគរយធៀបនឹងឆ្នាំមុន											
សរុប	-60.5	11.0	23.5	67.1	28.1	8.0	-9.2	-64.2	-86.7	-46.8	-	-

Source: Department of Cadastre and Geography of Phnom Penh municipality

តារាង៣៖ ចំនួនអ្នកដំណើរបរទេសមកដល់ប្រទេសកម្ពុជា ឆ្នាំ២០១៤-១៩

	2014	2015	2016	2017	2018				2019				
					Q1	Q2	Q3	Q4	Q1	Q2	Q3	Q4	
		ចំនួនអ្នកដំណើរ (ពាន់នាក់)											
ចិន	560.3	694.7	830.0	1210.8	505.9	425.8	509.0	583.7	683.4	609.1	572.5	496.9	
វៀតណាម	905.8	987.8	959.7	835.4	186.8	199.9	197.7	215.9	186.9	214.8	235.7	271.5	
កូរ៉េខាងត្បូង	424.4	395.3	357.2	345.0	126.1	48.5	483.9	78.8	95.7	43.6	47.4	68.1	
ថៃ	279.5	349.9	398.1	394.9	83.7	76.1	75.5	147.0	97.9	76.3	113.9	178.4	
សហរដ្ឋអាមេរិក	191.4	217.5	238.7	256.5	79.1	54.6	47.7	69.5	79.0	53.2	45.5	71.2	
ជប៉ុន	215.8	193.3	191.6	203.4	59.0	38.7	47.7	65.1	60.2	40.4	48.9	58.2	
បារាំង	141.1	145.7	150.3	166.4	56.6	29.4	33.5	51.4	59.4	27.3	32.9	44.5	
ចក្រភពអង់គ្លេស	133.3	154.3	159.5	171.2	51.2	33.7	33.0	44.5	59.4	29.7	28.5	45.6	
ម៉ាឡេស៊ី	144.4	149.4	152.8	179.3	44.8	41.0	49.4	65.8	48.7	43.2	46.5	64.6	
តាមផ្លូវអាកាស	2273.5	2476.0	2778.0	3312.7	1157.6	846.5	954.8	1137.9	1299.1	1054.8	1039.9	1010.2	
តាមផ្លូវគោក និងទឹក	2229.3	2299.2	2331.4	2289.4	553.6	443.9	419.6	687.1	578.7	405.8	436.0	786.1	
សរុប	4502.8	4775.2	4980.4	5602.2	1711.3	1290.4	1374.4	1825.0	1877.9	1460.6	1475.8	1796.3	
	បម្រែបម្រួលជាភាគរយធៀបនឹងត្រីមាសមុន												
សរុប	-	-	-	-	1.3	-24.6	6.5	32.8	2.9	-22.2	1.0	21.7	
	បម្រែបម្រួលជាភាគរយធៀបនឹងឆ្នាំមុន												
សរុប	7.0	6.1	4.3	12.5	129.3	-158.8	9.9	8.0	9.7	13.2	7.4	-1.6	

Source: Ministry of Tourism

តារាង៤៖ ការនាំចេញ និងនាំចូល ឆ្នាំ២០១៤-១៩ *

	2014	2015	2016	2017	2018				2019			
					Q1	Q2	Q3	Q4	Q1	Q2	Q3	Q4
					លានដុល្លារ							
ការនាំចេញសរុប	8106.0	9256.4	10043.3	10772.9	2834.6	3000.2	3813.7	3135.4	3222.7	3379.0	4263.9	3524.9
សម្លៀកបំពាក់	5960.5	6827.0	7308.0	8020.3	2092.1	2240.6	2871.0	2302.3	2463.4	2526.3	3143.8	2530.9
- សហរដ្ឋអាមេរិក	1963.6	2009.4	1831.5	1923.8	538.4	573.9	743.5	627.4	739.8	802.9	1006.5	848.0
- សហភាពអឺរ៉ុប	2403.7	2903.9	2928.7	2782.2	670.1	805.2	916.7	763.4	719.2	801.1	965.4	716.2
- អាស៊ាន	83.3	103.4	98.4	106.9	28.6	32.7	33.0	41.1	38.1	41.3	48.2	53.1
- ជប៉ុន	383.1	524.2	655.5	701.2	224.7	165.2	276.6	224.3	262.9	175.8	291.2	236.8
- ចក្រភពអង់គ្លេស	-	-	439.8	904.0	219.5	203.9	382.5	201.1	211.5	197.7	272.9	200.3
- ប្រទេសផ្សេងៗ	1126.8	1286.3	1354.2	1602.2	410.9	459.7	518.8	445.0	491.7	507.5	559.7	476.4
គ្រឿងអេឡិចត្រូនិក	-	-	-	380.0	76.2	90.9	83.4	78.3	71.9	123.8	142.3	116.3
គ្រឿងយានយន្ត	-	-	-	11.6	11.9	13.1	15.3	54.1	20.4	18.2	22.7	24.1
កសិកម្ម	624.4	548.8	534.1	706.4	205.9	166.0	213.6	265.5	210.4	177.7	211.0	288.1
- កៅស៊ូ	153.9	165.4	165.3	273.5	52.4	36.5	59.7	69.1	43.8	42.2	60.0	73.3
- ឈើ	132.0	46.3	47.2	100.5	30.0	34.0	42.0	36.3	22.2	35.2	42.4	47.5
- ត្រី	0.8	0.5	0.6	0.6	1.0	0.1	0.1	0.1	0.1	0.1	0.1	0.1
- អង្ករ	248.5	315.3	300.8	255.1	106.7	71.8	88.7	146.4	122.4	72.2	84.5	140.2
- ផលិតផលកសិកម្មផ្សេងៗ	89.1	21.3	20.2	76.7	15.8	23.6	23.2	13.6	21.9	28.1	24.1	26.9
ផ្សេងៗ	1520.1	1880.2	2201.2	1654.7	448.6	489.6	630.4	435.2	456.6	532.9	744.0	565.6
ការនាំចូលសរុប	10295.4	11494.5	15013.4	16815.4	4244.5	4496.0	3976.5	4187.6	4437.7	5328.6	5091.4	5324.3
សាំង	334.7	377.3	384.8	256.7	64.9	60.8	87.0	107.8	121.1	117.1	118.6	121.9
ម៉ាស៊ីន	602.3	607.8	709.1	472.9	102.0	116.9	162.0	213.2	228.2	250.2	166.4	248.9
សម្ភារសំណង់	117.6	164.4	253.2	304.3	100.7	138.7	162.7	162.5	170.8	231.4	271.2	224.4
ផ្សេងៗ	9240.7	10345.1	13666.3	15781.6	3976.9	4179.7	3564.8	3704.2	3917.7	4729.9	4535.2	4729.1
ជញ្ជីងពាណិជ្ជកម្ម	-2184.3	-2238.1	-4970.0	-5974.1	-1409.9	-1495.9	-162.8	-1052.3	-1215.0	-1990.6	-827.5	-1799.4
	បម្រែបម្រួលជាភាគរយធៀបនឹងត្រីមាសមុន											
ការនាំចេញសម្លៀកបំពាក់សរុប	-	-	-		4.6	7.1	28.1	-19.8	7.0	2.6	24.4	-19.5
ការនាំចេញសរុប	-	-	-		0.3	5.8	27.1	-17.8	2.8	7.8	26.2	-17.3
ការនាំចូលសរុប	-	-	-		24.0	5.9	-11.6	5.3	6.0	27.2	-4.5	4.6
	បម្រែបម្រួលជាភាគរយធៀបនឹងឆ្នាំមុន											
ការនាំចេញសម្លៀកបំពាក់សរុប	10.7	14.5	7.0	9.7	12.7	19.6	25.4	15.1	17.7	12.8	9.5	9.9
ការនាំចេញសរុប	16.1	14.2	8.5	7.9	23.7	14.2	23.1	11.0	13.7	12.6	11.8	12.4
ការនាំចូលសរុប	19.7	11.7	30.6	12.0	33.8	-24.0	-7.6	22.3	4.6	18.5	28.0	27.1

Note: Import data include tax-exempt imports.

Sources: Department of Trade Preference Systems, Ministry of Commerce; Customs and Excise Department, Ministry of Economy and Finance website

តារាង៥៖ ប្រតិបត្តិការវិកាជាតិលើមូលដ្ឋានសាច់ប្រាក់ ឆ្នាំ២០១៤-១៩ (ប៊ីលានរៀល)

	2014	2015	2016	2017	2018				2019			
					Q1	Q2	Q3	Q4	Q1	Q2	Q3	Q4
ចំណូលសរុប	10543.4	11879.9	14201.5	16582.0	4357.6	5080.6	4670.3	5634.6	5097.5	6357.1	6364.5	6930.3
ចំណូលចរន្ត	10359.4	11759.0	14088.7	16481.4	4344.8	5035.2	4625.6	5543.5	5066.8	6322.2	6309.2	6869.7
ចំណូលពន្ធ	8995.2	10502.4	12196.5	14314.3	3984.9	4425.4	4010.2	4598.7	4524.3	5663.5	5415.1	6009.8
ពន្ធក្នុងស្រុក	7226.5	8591.7	10185.8	12338.7	3469.8	3850.4	3424.9	3903.2	3904.9	4944.9	4634.1	5215.9
ពន្ធលើពាណិជ្ជកម្មក្រៅប្រទេស	1822.7	1910.7	2010.7	1875.6	515.2	575.0	585.2	695.4	619.4	718.6	781.0	793.9
ចំណូលមិនមែនពន្ធ	1310.3	1256.6	1892.2	2167.2	359.8	609.8	615.4	935.8	542.5	658.7	894.1	859.9
ចំណូលលើទ្រព្យសម្បត្តិ	88.5	77.3	116.0	127.2	7.7	130.5	12.6	46.4	177.4	34.0	30.2	22.9
លក់ទំនិញ និងសេវា	871.2	1047.1	1248.3	1517.0	341.0	388.9	527.8	817.9	330.7	531.2	798.5	750.0
ចំណូលមិនមែនពន្ធផ្សេងទៀត	350.5	132.2	528.0	523.1	11.1	87.4	75.0	80.5	34.5	93.5	65.5	87.1
ចំណូលជាមូលធន	184.0	121.0	113.4	100.5	12.9	45.4	44.7	91.1	30.7	35.0	55.4	60.7
ចំណាយសរុប	13306.5	13849.5	13775.4	17251.0	3583.2	4706.2	5861.4	4876.3	4150.4	4997.6	5386.5	7676.8
ចំណាយជាមូលធន	5590.7	5290.3	3785.3	5207.2	812.9	1517.8	1978.3	1421.2	1025.0	1392.7	1358.6	3195.4
ចំណាយចរន្ត	7715.8	8544.6	9990.1	12043.7	2770.3	3188.5	3883.1	3455.1	3125.4	3604.9	4027.9	4481.3
បៀវត្សរ៍	3755.5	4271.9	5381.7	6647.4	1760.3	1911.1	2148.8	1738.3	1820.2	1911.1	2102.0	1883.3
ឧបត្ថម្ភធន និងជំនួយសង្គមកិច្ច	1627.0	1742.9	1774.9	2314.8	469.9	621.1	597.2	817.2	729.2	1061.9	855.5	1620.3
ចំណាយចរន្តផ្សេងទៀត	2333.4	2529.8	2833.5	5394.3	1010.0	1277.4	1734.4	1716.9	1305.2	1693.8	1925.8	2598.1
សមតុល្យជាទូទៅ	-2763.1	-1969.6	426.1	-669.1	774.5	374.4	-1191.1	758.3	947.1	1359.6	978.0	-746.4
ហិរញ្ញប្បទានពីក្រៅប្រទេស	3972.1	3729.4	1878.9	3358.1	401.6	1064.4	413.1	634.4	652.8	895.5	608.8	1383.3
ហិរញ្ញប្បទានក្នុងស្រុក	-1428.7	-2034.9	-1858.7	-2454.1	101.7	90.5	-36.3	66.7	-44.4	-7.6	11.9	-18.0

Source: Ministry of Economy and Finance website

តារាង៦៖ សន្ទស្សន៍ថ្លៃទំនិញប្រើប្រាស់ អត្រាប្តូរប្រាក់ និងថ្លៃមាស (មធ្យមភាគតាមការិយបរិច្ឆេទ) ២០១៤-១៩

	2014	2015	2016	2017	2018				2019			
					Q1	Q2	Q3	Q4	Q1	Q2	Q3	Q4
	សន្ទស្សន៍ថ្លៃទំនិញប្រើប្រាស់ (បម្រែបម្រួលជាភាគរយធៀបនឹងឆ្នាំមុន)											
ភ្នំពេញ - ទំនិញគ្រប់មុខ	3.9	1.2	3.1	2.9	2.3	2.7	2.5	2.4	1.9	1.9	1.8	2.0
- អាហារ និងភេសជ្ជៈមិនមែនស្រា	4.9	4.0	5.6	3.4	1.9	2.9	2.5	2.5	2.1	2.1	1.6	2.2
- ដឹកជញ្ជូន	-1.0	-9.2	-6.9	4.1	3.1	3.9	3.3	1.4	-3.8	-3.8	-1.5	-2.5
អត្រាប្តូរប្រាក់ ថ្លៃមាស ថ្លៃប្រេងឥន្ធនៈ (តាមអត្រាទីផ្សារនៅភ្នំពេញ)												
រៀលក្នុង ១ ដុល្លារ	4036.2	4060.4	4053.7	4047.5	4012.4	4047.0	4073.7	4046.7	4006.6	4052.1	4086.8	4063.7
រៀលក្នុង ១ បាតថៃ	124.9	119.4	115.5	120.0	127.7	127.4	124.2	124.2	127.4	128.9	133.7	134.9
រៀលក្នុង ១០០ ដុល្លារអាមេរិក	19.1	18.7	18.2	17.9	17.8	17.9	17.7	17.5	17.4	17.5	17.7	17.6
ថ្លៃមាស (ដុល្លារក្នុង១ដី)	152.3	140.6	151.2	151.5	160.3	157.6	146.1	147.3	156.6	157.1	175.7	178.1
ថ្លៃម៉ាស៊ូត (រៀល/លីត្រ)	4852.1	3771.3	3004.0	3385.8	3679	3915.7	3784.3	3856.3	3413.9	3595.4	3499.7	3685.9
ថ្លៃសាំង (រៀល/លីត្រ)	5083.3	3951.7	3336.8	3716.0	3914	4120.3	4003.0	3893.0	3405.7	3770.2	3629.3	3499.5

Sources: NIS, NBC; CDRI

តារាង៧៖ ស្ថានភាពរូបិយវត្ថុ ឆ្នាំ២០១៣-១៩ (តួលេខនៅចុងការិយបរិច្ឆេទ)

	2013	2014	2015	2016	2017	2018				2019		
						Q1	Q2	Q3	Q4	Q1	Q2	Q3
	បីលានរៀល											
ទ្រព្យសកម្មបរទេសសុទ្ធ	21260.1	26699.7	26665.5	31814.5	42575.3	46707.0	49421.9	52669.4	55214.3	58148.8	62699.5	67081.5
ទ្រព្យសកម្មក្នុងស្រុកសុទ្ធ	11508.3	15859.8	22157.6	25802.3	28743.5	28457.0	29926.1	31941.8	33228.9	33997.2	33548.0	34814.3
ឥណទេយសុទ្ធលើរដ្ឋាភិបាល	-2794.9	-4359.1	-6428.8	-8148.5	-11066.5	-12381.1	-12887.7	-12996.4	-14803.7	-17381.0	-18747.4	-20263.2
ឥណទានដល់វិស័យឯកជន	27608.8	36244.6	46071	56458.8	66922.6	68686.5	72464.2	77925.6	82419.3	86574.4	91568.6	98320.3
រូបិយវត្ថុទូទៅ	32768.4	42559.5	48823.1	57616.6	71318.9	75164.0	79348.0	84611.3	88443.2	92146.0	96247.6	101895.8
រូបិយវត្ថុ	4878.2	6308.4	6741.4	7273.0	9428.4	9578.5	9553.9	10146.0	10226.8	10782.0	11274.5	13465.9
រូបិយវត្ថុផ្សេងៗ	21260.1	26699.7	42081.7	50343.8	61890.4	65585.5	69794.1	74465.2	78216.4	81364.0	84973.0	88429.9
	បម្រែបម្រួលជាភាគរយធៀបនឹងឆ្នាំមុន											
រូបិយវត្ថុទូទៅ	14.6	29.9	14.7	18.0	23.8	24.1	21.6	21.3	24.0	22.6	21.3	20.4
រូបិយវត្ថុ	20.6	29.3	6.9	7.9	29.6	27.3	16.7	13.7	8.5	12.6	18.0	32.7
រូបិយវត្ថុផ្សេងៗ	13.6	30.0	16.1	19.6	22.9	23.7	22.3	22.4	26.4	24.1	21.7	18.8

Source: National Bank of Cambodia

តារាង៨៖ ចំណូលប្រចាំថ្ងៃជាមធ្យមពិតប្រាកដរបស់ពលករងាយរងគ្រោះ (ថ្លៃថេរ ខែវិច្ឆិកា ឆ្នាំ២០០០)

	ចំណូលប្រចាំថ្ងៃ (ជាដុល្លារ)								បម្រែបម្រួលជាភាគរយធៀបនឹងឆ្នាំមុន			
	2015	2016	2017	2018	2019				2019	2020	2019	2020
					កុម្ភៈ	ឧសភា	សីហា	វិច្ឆិកា				
អ្នករត់ស៊ីក្លូ	11667	11516	10793	10793	11764	10567	11114	12046	10997	8.2	14.7	-6.5
អ្នកលីសែង	14628	14318	14942	14942	15882	17323	16560	18802	18246	4.2	21.7	14.9
អ្នកលក់បន្លែតូចតាច	15125	17177	17015	17015	18912	21472	19197	18651	15207	-4.7	-11.3	-19.6
អ្នករើសអេកបាយ	11574	10299	11591	11591	12941	12685	13123	13099	14759	-1.2	4.2	14
អ្នករត់តុភោជនីយដ្ឋាន*	17772	20008	22901	22901	8299	8348	8564	8724	8706	7.8	4.5	4.9
អ្នកស៊ីល្អិតល្អន់	14542	17365	17341	17341	8209	7909	9180	9376	9154	8.9	4.4	11.5
កម្មកររោងចក្រកាត់ដេរ	13847	14509	14231	14231	16073	15166	16076	16578	16483	5.0	5.1	2.6
អ្នករត់ម៉ូតូឌុប	7,914	7989	8093	8093	14705	15104	14219	14904	17748	-7.0	1.8	20.7
កម្មករសំណង់គ្មានជំនាញ	8418	8088	8055	8055	19820	17987	18322	18814	22916	4.5	-0.5	15.6
កម្មករសំណង់មានជំនាញ	14404	13688	14093	14093	26265	24743	25235	27225	27164	8.4	2.4	3.4

Notes: * Waitresses' earnings do not include meals and accommodation provided by shop owners. Surveys on the revenue of waitresses, rice-field workers, garment workers, motor-cycle taxi drivers and construction workers began in February 2000. November 2015 data are not available. **Not available. Source: CDRI

ភពីទំព័រ ២៤ ឆ័ត្តមានថ្មីៗ...

កសិកម្មរវាងប្រទេសចិន និងបណ្តាប្រទេសនៅតំបន់មេគង្គ ឡានឆាង៖ ការវិភាគខ្សែសង្វាក់តម្លៃ ។ មូលនិធិទទួលបានពី កម្មវិធីស្វ័យ សម្រាប់ការស្រាវជ្រាវពីបញ្ហាសកលសម្រាប់ការ អភិវឌ្ឍ (r4d) បានជួយទ្រទ្រង់ដល់ការអនុវត្តគម្រោង ស្តីពី ការចូលរួមចំណែកនៃការអភិវឌ្ឍជំនាញវិជ្ជាជីវៈ ដល់កំណើន និងការប្រែក្លាយឧស្សាហកម្មសម្រាប់គ្រប់គ្នា៖ ការវិភាគលើកត្តា សំខាន់ៗនៅកម្ពុជាតាំងពីឆ្នាំ២០១៧។ ផ្នែកនេះ ក៏កំពុងបន្ត ការស្រាវជ្រាវលើ ១.៥០០គ្រួសារ នៅតំបន់ជុំវិញបឹងទន្លេសាប សម្រាប់គម្រោង ស្តីពី ការចងចាំសំខាន់ៗ (on the Sallience of Memories) ដែលទទួលបានជំនួយគាំទ្រពី Ludwig-Maximilian's University of Munich ដោយគ្រោងអនុវត្តឲ្យបាន រួចរាល់នៅខែមេសា។ នៅខែមីនា ផ្នែកនេះបានទទួលបន្ទុកលើ អង្កេតបន្តបន្ទាប់បីដងក្នុងមួយឆ្នាំ សម្រាប់គម្រោង ស្តីពី កសិកម្ម ការអភិវឌ្ឍជនបទ និងការកាត់បន្ថយភាពក្រីក្រ។ អង្កេតវាយ តម្លៃជំនាញផ្នែកឌីជីថល គឺជាគម្រោងថ្មីមួយដោយរួមសហការ ជាមួយ វិទ្យាស្ថានជាតិប្រៃសណីយ៍ ទូរគមនាគមន៍ បច្ចេកវិទ្យា គមនាគមន៍ និងព័ត៌មាន (NIPTICT) ក្នុងក្របខ័ណ្ឌនៃ មូលនិធិ សម្រាប់ការស្រាវជ្រាវកសាងសមត្ថភាព និងអភិវឌ្ឍន៍ របស់ ក្រសួងប្រៃសណីយ៍ និងទូរគមនាគមន៍។

ផ្នែកសេដ្ឋកិច្ច បានចូលរួមក្នុងវេទិកាសាធារណៈ ស្តីពីការ គ្រប់គ្រងម៉ាក្រូសេដ្ឋកិច្ច និងច្បាប់ថវិកា រៀបចំឡើងដោយ ក្រសួង សេដ្ឋកិច្ចនិងហិរញ្ញវត្ថុ ដែលពិនិត្យលើ សេដ្ឋកិច្ចម៉ាក្រូដោយ មានការព្យាករណ៍សម្រាប់ឆ្នាំ២០២០ និងលើគោលនយោបាយ និងច្បាប់ថ្មីៗមួយចំនួន។ ផ្នែកនេះក៏បានចូលរួមក្នុងវគ្គបណ្តុះ បណ្តាលអំពី ចំណេះដឹងពិទ្ធន័យ ដែលធ្វើឡើងដោយ អង្គការ ទិន្នន័យអំពីការអភិវឌ្ឍ នៅក្រុងភ្នំពេញ និងសៀមរាប។

មជ្ឈមណ្ឌលស្រាវជ្រាវ និងនវានុវត្តន៍អប់រំ

នៅខែមករា វិទ្យាស្ថាន CDRI បានបោះពុម្ពផ្សាយឯកសារ ពិភាក្សា ស្តីពី អ្នកសិក្សាអប់រំនៅកម្ពុជា៖ អត្តសញ្ញាណ និង តួនាទី។ ការសិក្សាបែបគុណវិស័យនេះ ផ្តល់មូលនិធិដោយ ក្រសួងការបរទេសនិងពាណិជ្ជកម្មអូស្ត្រាលី (DFAT) តាមរយៈ មូលនិធិអាស៊ី (TAF) ដើម្បីស្រាវជ្រាវពីទិដ្ឋភាពសំខាន់ៗបួន ក្នុងនោះមានទាំង ការកសាងអត្តសញ្ញាណនៃអ្នកសិក្សាអប់រំនៅ កម្ពុជា ក្នុងទម្រង់នៃ វិន័យ មុខងារ និងសង្គម។ ឯកសារពិភាក្សា ពីរទៀត ស្តីពី លក្ខណៈសំគាល់ និងបញ្ហាផ្សេងៗនៃការហាត់ការ នៅតាមសហគ្រាសឯកជននៅកម្ពុជា ដែលទទួលបានជំនួយគាំទ្រពី DFAT ដែរ និង ការស្វែងយល់ពីទស្សនៈ និងវិធីសាស្ត្ររបស់ ព្រឹទ្ធបុរសកម្ពុជាលើគណនេយ្យភាពនៃសាកលវិទ្យាល័យ ដែល ទទួលបានជំនួយគាំទ្រពី ទីភ្នាក់ងារស្វ័យសម្រាប់ការអភិវឌ្ឍ និង សហប្រតិបត្តិការ (SDC) កំពុងដាក់ជូនអ្នកកែសម្រួលអត្ថបទ ពិនិត្យ ហើយគ្រោងចេញផ្សាយនៅខែឧសភា។ ម្យ៉ាងទៀត DFAT បានជួយគាំទ្រការសិក្សាស្រាវជ្រាវបី គឺមាន សេដ្ឋកិច្ចនៃជម្រើស ជំនាញឯកទេសក្នុងស្ថិរ (វិទ្យាសាស្ត្រ បច្ចេកវិទ្យា វិស្វកម្ម

គណិតវិទ្យា: STEM), ការវាស់វែងអន្តរជាតិកូបនីយកម្មនៃឧត្តមសិក្សា នៅកម្ពុជា, និង ប្រព័ន្ធបែងចែកប្រភេទឧត្តមសិក្សានៅកម្ពុជា។

ការសិក្សាស្រាវជ្រាវពីរ ផ្តល់មូលនិធិដោយ SDC ពោលគឺ ការអភិវឌ្ឍ និងអនុវត្តការអប់រំនិងបណ្តុះបណ្តាលផ្នែកលើ សមត្ថភាពនៅក្នុង ការអប់រំបណ្តុះបណ្តាលបច្ចេកទេសនិងវិជ្ជាជីវៈ (TVET) នៅកម្ពុជា៖ គំនិត និងបទពិសោធន៍បានពីអ្នកពាក់ព័ន្ធ បីប្រភេទហើយនិង ការអប់រំនិងការបណ្តុះបណ្តាលបែបកូនកាត់៖ លទ្ធភាព និងការអនុវត្ត បានបញ្ចប់ដំណាក់កាលប្រមូលទិន្នន័យ និងសរសេរបាយការណ៍។ លទ្ធផលរកឃើញ គ្រោងបោះពុម្ព ផ្សាយជាឯកសារពិភាក្សា របស់ CDRI នៅពាក់កណ្តាលខែមិថុនា ហើយការសិក្សាទាំងពីរនេះ មានពិនិត្យលំអិតពីស្ថានភាពបច្ចុប្បន្ន នៃ TVET នៅកម្ពុជា។

ពីថ្ងៃទី ២០ ដល់ ២២ មករា អ្នកស្រាវជ្រាវជាន់ខ្ពស់ម្នាក់ បានចូលរួមក្នុងសិក្ខាសាលាលើ របៀបរចនារៀបចំត្រៀមជាមុន ឆ្នាំ២០២០ (2020 Speculative Design Seminar) ដែលធ្វើ ឡើងនៅ សាកលវិទ្យាល័យ Sunway ប្រទេសម៉ាឡេស៊ី។

មជ្ឈមណ្ឌលនេះ ក៏បានរៀបចំការជួបប្រជុំមួយ ជាមួយ អគ្គនាយកដ្ឋាន អប់រំបណ្តុះបណ្តាលបច្ចេកទេសនិងវិជ្ជាជីវៈ នៃក្រសួងការងារនិងបណ្តុះបណ្តាលវិជ្ជាជីវៈ នៅថ្ងៃទី៥ មីនា ២០២០ ដែរ។

មជ្ឈមណ្ឌលធនធានធម្មជាតិ និងបរិស្ថាន

ក្រុមស្រាវជ្រាវបានបន្តសកម្មភាពក្នុងគម្រោងជាច្រើន រួមទាំង គម្រោងបីផ្តល់មូលនិធិដោយ Sida ស្តីពី ១) ការបន្ស៊ាំនឹងការ ប្រែប្រួលអាកាសធាតុ និងការកាត់បន្ថយហានិភ័យមានគ្រោះ មហន្តរាយ, ២) ការបន្ស៊ាំនឹងការប្រែប្រួលអាកាសធាតុផ្នែកលើ យេនឌ័រ ក្នុងសហគមន៍នៅតាមមូលដ្ឋាននៅកម្ពុជា (ការចុះសិក្សា ដល់កន្លែងជាដំបូងបានអនុវត្តនៅដើមខែមីនា បន្តដោយការ បង្កើតបញ្ជីសំណួរស្របតាមលទ្ធផលរកឃើញ), និង ៣) ការវាយ តម្លៃសេវាប្រព័ន្ធអេកូឡូស៊ីក្នុងអេកូទេសចរណ៍ ផ្នែកលើសហគមន៍ ដើម្បីថែរក្សាព្រៃឈើ និងកែលំអដ៏រស់រវើកនៅ។ ក្រុមស្រាវជ្រាវ ក៏បានចូលរួមក្នុងការអនុវត្តគម្រោងផ្តល់មូលនិធិដោយ UNDP ស្តីពី ផលប៉ះពាល់នៃកម្មវិធីពាក់ព័ន្ធនឹងការប្រែប្រួលអាកាសធាតុ នៅកម្ពុជា៖ ភាពងាយរងគ្រោះ ភាពក្រីក្រ និងយេនឌ័រ ហើយនិង គម្រោងទទួលបានមូលនិធិពី សហប្រតិបត្តិការមេគង្គឡានឆាង ស្តីពី ការទូតលើធនធានទឹកនៅអាងទន្លេមេគង្គ ដើម្បីឈានទៅ ដល់ការប្រើប្រាស់អាងរួមគ្នាប្រកបដោយភាពរីកចម្រើន ដែល គ្រោងចប់រួចរាល់នៅខែឧសភា ២០២១។ នៅខែកុម្ភៈ ផ្នែក បរិស្ថានបានអនុវត្តចប់សព្វគ្រប់ នូវគម្រោងទទួលបានមូលនិធិពី សហប្រតិបត្តិការមេគង្គឡានឆាង ដែរ ស្តីពី ការធ្វើកសិកម្មតាម កិច្ចសន្យាក្នុងតំបន់មេគង្គឡានឆាង។

ក្នុងត្រីមាសនេះដែរ ផ្នែកនេះបានរៀបចំកិច្ចសន្ទនាផ្នែកគោល នយោបាយមួយ ស្តីពី ការធ្វើកសិកម្មតាមកិច្ចសន្យានៅកម្ពុជា៖ របៀបអនុវត្តល្អៗ បទពិសោធន៍រៀនសូត្របាន បញ្ហាចោទ និង

បញ្ហាប្រឈម។

អ្នកស្រាវជ្រាវម្នាក់ក្នុងផ្នែកនេះ បានចូលរួមក្នុង កម្មវិធីបណ្តុះបណ្តាលអន្តរជាតិ ស្តីពី ការគ្រប់គ្រងហានិភ័យមានគ្រោះមហន្តរាយ ដែលរៀបចំឡើងដោយ MSB-Sida (MSB: ទីភ្នាក់ងារស៊ុយអែតគ្រប់គ្រងព្រឹត្តិការណ៍ឥតព្រាងទុក) នៅក្រុង Kathmandu ប្រទេសនេប៉ាល់ ដើម្បីចែករំលែកចំណេះដឹងពីការចូលរួមមឃ្លាំមើល វាយតម្លៃ និងជួយសម្របសម្រួលការគ្រប់គ្រងហានិភ័យមានគ្រោះមហន្តរាយ។

មជ្ឈមណ្ឌលពង្រឹងអភិបាលកិច្ច និងសង្គមសម្រាប់គ្រប់គ្នា

នៅត្រីមាសទី១ ឆ្នាំ២០២០ ផ្នែកនេះបានចូលរួមក្នុងការអនុវត្តគម្រោងបួនសំខាន់ៗ ក្នុងនេះមានគម្រោងពីរកំពុងដំណើរការបន្តពីឆ្នាំ២០១៩ ដោយប្រើមូលនិធិរបស់ Sida ពោលគឺ គម្រោងស្តីពី ផលប៉ះពាល់នៃការប្រែប្រួលពីមួយជំនាន់ទៅមួយជំនាន់ទៅលើទំនាក់ទំនងរដ្ឋ-សង្គម នៅថ្នាក់ក្រោមជាតិ ហើយនិង ការចូលរួមបំពេញសកម្មភាពជាពលរដ្ឋរបស់យុវជន ជាមួយអង្គការសង្គមស៊ីវិល។ ក្រោយបានចុះស្រាវជ្រាវដល់កន្លែងក្នុងខេត្តមួយ

ចំនួន ក្រុមស្រាវជ្រាវកំពុងសរសេរបាយការណ៍ដែលគ្រោងចេញផ្សាយនៅខែមិថុនា។ គម្រោងថ្មីពីរទៀតបានចាប់ផ្តើមនៅដើមឆ្នាំនេះ។ ទី១ គឺ គម្រោង ស្តីពី ភាពជាម្ចាស់នៅកម្រិតជាតិ និងការចូលរួមនៅកម្រិតមូលដ្ឋាន ដោយរួមសហការជាមួយសាកលវិទ្យាល័យ Gotenburg (ផ្តល់មូលនិធិដោយ ក្រុមប្រឹក្សាស្រាវជ្រាវស៊ុយអែត: Swedish Research Council) ដែលបច្ចុប្បន្នកំពុងស្ថិតក្នុងដំណាក់កាលសិក្សាលើឯកសារ និងកំណត់អ្នកពាក់ព័ន្ធសំខាន់ៗ សម្រាប់ការចុះស្រាវជ្រាវដល់កន្លែង ចាប់ពីខែតុលា។ គម្រោងទី២ ស្តីពី ការពិនិត្យតាមទស្សនៈយេនឌ័រលើការបន្ស៊ាំនឹងការប្រែប្រួលអាកាសធាតុ ឥណទាន និងអាហារូបត្ថម្ភនៅតាមមូលដ្ឋាននៅកម្ពុជា និងនៅឥណ្ឌាភាគខាងត្បូង ទទួលបានជំនួយគាំទ្រពី មូលនិធិស្រាវជ្រាវបញ្ហាប្រឈមសកល (GCRF) គឺកំពុងធ្វើការប្រមូលទិន្នន័យក្នុងបីភូមិនៅជនបទកម្ពុជា និងជាគម្រោងអនុវត្តរួមគ្នាជាមួយ Royal Holloway, University of London ព្រមទាំងក្រុមបច្ចេកទេសកម្ពុជា និងឥណ្ឌា ដើម្បីសិក្សា និងដាក់បញ្ចូលនូវ ការស្រាវជ្រាវឆ្លងវិស័យអំពី អាកាសធាតុយេនឌ័រ និងអាហារូបត្ថម្ភ។

សេចក្តីប្រកាសទទួលអត្ថបទ

ឆ្នាំទី២៤ លេខ២ (ខែមិថុនា ឆ្នាំ២០២០)

ទស្សនាវដ្តីអភិវឌ្ឍន៍កម្ពុជា ជាឯកសារឈានមុខដែល វិទ្យាស្ថានបណ្តុះបណ្តាល និងស្រាវជ្រាវដើម្បីអភិវឌ្ឍន៍កម្ពុជា (CDRI) ធ្វើការបោះពុម្ពផ្សាយប្រចាំត្រីមាសជាភាសា ខ្មែរ និង អង់គ្លេស។ ទស្សនាវដ្តីនេះផ្តល់នូវ វេទិកាមួយសម្រាប់ការពិភាក្សា និងការផ្តល់សារៈសំខាន់ដល់បញ្ហាអភិវឌ្ឍន៍នៅកម្ពុជា។ ក្នុងផ្នែក តាមដានសេដ្ឋកិច្ច ទស្សនាវដ្តីនេះធ្វើការពិនិត្យបូកសរុបពីលទ្ធផលម៉ាក្រូសេដ្ឋកិច្ចនៅកម្ពុជា ហើយ "ទំព័រអ្នកស្រាវជ្រាវវិយក្មេង" សំដៅជួយបង្កើនវត្តមានរបស់អ្នកស្រាវជ្រាវ និងអ្នកវិទ្យាសាស្ត្រជំនាន់ក្រោយ ដើម្បីសម្រួលឲ្យមានការពិចារណារៀបចំគោលនយោបាយសេដ្ឋកិច្ចសង្គមកិច្ចតាមទស្សនៈរបស់អ្នកមានវ័យក្មេង។ ទស្សនាវដ្តីមួយលេខ២ តាមធម្មតាមានចុះផ្សាយអត្ថបទចំនួនបី ដែលរៀបចំឡើងដោយអ្នកស្រាវជ្រាវនៅ CDRI និងនៅមជ្ឈដ្ឋានខាងក្រៅ ដោយផ្អែកលើប្រធានបទកំណត់ដោយ គណៈកម្មការនិពន្ធ ឬ ថ្នាក់ដឹកនាំ CDRI។ អត្ថបទនីមួយៗមានប្រវែងមិនលើសពី ២.៥០០ពាក្យ ក្នុងនោះមានទាំង តារាង និង/ឬ រូបភាព មិនលើសពី ៥ និងឯកសារយោង មិនលើសពី ១០។ មជ្ឈដ្ឋានអ្នកអាន រួមមាន អ្នកអនុវត្តការងារផ្នែកជំនួយនិងអភិវឌ្ឍន៍ មន្ត្រីរដ្ឋាភិបាល បុគ្គលិកស្ថានទូត អ្នកស្រាវជ្រាវ និងសាធារណជន។

ទស្សនាវដ្តីអភិវឌ្ឍន៍កម្ពុជា ស្វាគមន៍សំណើចុះផ្សាយអត្ថបទផ្សេងៗ។ លិខិតបញ្ជូនអត្ថបទត្រូវមានចុះហត្ថលេខា និងអាសយដ្ឋានសម្រាប់ការទាក់ទងតបវិញ និងលេខទូរស័ព្ទ។ អ្នកនិពន្ធអត្ថបទគួរទាក់ទងមក CDRI សិន មុននឹងធ្វើអត្ថបទមកប៉ុន្តែអត្ថបទគ្មានការទាក់ទងជាមុន ក៏ CDRI យកមកពិនិត្យពិចារណាដែរ។ អត្ថបទទាំងអស់នឹងមានការកែសម្រួលភាសា។ CDRI រក្សាសិទ្ធិបដិសេធការបោះពុម្ពផ្សាយ ដោយគ្មានបញ្ជាក់ហេតុផល។

ព័ត៌មានថ្មីៗពីវិទ្យាស្ថាន CDRI

ព្រឹត្តិការណ៍សំខាន់ៗ

កិច្ចសន្ទនាផ្នែកគោលនយោបាយ ស្តីពី **ការធ្វើកសិកម្មតាម កិច្ចសន្យានៅកម្ពុជា៖ របៀបអនុវត្តល្អៗ ការរៀនសូត្រ ចំណោទ ផុសឡើង និងបញ្ហាប្រឈម** នៅថ្ងៃទី៧ កុម្ភៈ នៅក្រុងភ្នំពេញ បានអញ្ជើញអ្នកពាក់ព័ន្ធមកជួបជុំគ្នាដើម្បីពិភាក្សាពី លទ្ធផល រកឃើញជាដំបូងៗ ចំណោទផុសឡើង បញ្ហាប្រឈម និង ដំណោះស្រាយអាចប្រើបាន ក្នុងការធ្វើកសិកម្មតាមកិច្ចសន្យា នៅកម្ពុជា។ អ្នកចូលរួមប្រមាណ ៣០នាក់ រួមមាន អ្នកកសាង គោលនយោបាយ, អ្នកតំណាងមកពី វិស័យឯកជន ដៃគូអភិវឌ្ឍន៍ អង្គការមិនមែនរដ្ឋាភិបាល, អ្នកអនុវត្តជាក់ស្តែង (កសិករ សហករណ៍កសិកម្ម), អ្នកស្រាវជ្រាវ, និង អ្នកសិក្សាអប់រំ។ ឆ្លងតាមកិច្ចសន្ទនានេះ ក្រុមស្រាវជ្រាវអាចទទួលបានរូបភាព ច្បាស់លាស់នៃការធ្វើកសិកម្មតាមកិច្ចសន្យានៅកម្ពុជា ក៏ដូចជា មតិយោបល់មួយចំនួនសម្រាប់ជួយកែលម្អ គម្រោងការធ្វើកសិកម្ម តាមកិច្ចសន្យានានា។

សន្និសីទផ្នែកគោលនយោបាយ ស្តីពី **សិក្ខាសាលាលើរបៀប រចនារបៀបចំត្រៀមជាមុនឆ្នាំ២០២០** (2020 Speculative Design Seminar) ធ្វើឡើងនៅ សាកលវិទ្យាល័យ Sunway ប្រទេសម៉ាឡេស៊ី មានគោលដៅ ចែករំលែករបៀបរចនារបៀបចំ ត្រៀមជាមុនក្នុងលក្ខណៈជាឧបករណ៍ សម្រាប់ការកសាងគោល នយោបាយ និងការស្រាវជ្រាវ ក៏ដូចជា បង្កើតទំនាក់ទំនង និង ការផ្លាស់ប្តូរគ្នាទៅវិញទៅមក ក្នុងចំណោម មន្ត្រីស្ថាប័នរដ្ឋាភិបាល អ្នកតំណាងមកពីអាស៊ាននិងប្រទេសនេប៉ាល់ ដែលជាប់ពាក់ព័ន្ធ នឹងការកសាងគោលនយោបាយ និងការស្រាវជ្រាវ។

កិច្ចប្រជុំរួមសហការគ្នាជាមួយ **អគ្គនាយកដ្ឋានអប់រំបណ្តុះ បណ្តាលបច្ចេកទេសនិងវិជ្ជាជីវៈ** នៃក្រសួងការងារនិងបណ្តុះ បណ្តាលវិជ្ជាជីវៈ នៅថ្ងៃទី៥ មីនា រួមមាន មន្ត្រីរដ្ឋាភិបាល លនាក់

និងអ្នកស្រាវជ្រាវនៅផ្នែកអប់រំ នៃវិទ្យាស្ថាន CDRI។ កិច្ចប្រជុំ មានគោលដៅ ពង្រឹងសហប្រតិបត្តិការក្នុងសកម្មភាពស្រាវជ្រាវ និងកសាងសមត្ថភាព និងបញ្ជាក់ទទួលស្គាល់ការចូលរួម ចំណែកជាវិជ្ជមាន ក្នុងផ្នែកការអប់រំបណ្តុះបណ្តាលបច្ចេកទេស និងវិជ្ជាជីវៈ (TVET)។

ការស្រាវជ្រាវ

មជ្ឈមណ្ឌលស្រាវជ្រាវគោលនយោបាយកសិកម្ម និងអភិវឌ្ឍន៍ជនបទ

នៅត្រីមាសទី១ ឆ្នាំ២០២០ ផ្នែកនេះបានអនុវត្តគម្រោង ស្រាវជ្រាវបួន។ គម្រោងផ្តល់មូលនិធិដោយ ទីភ្នាក់ងារ សហប្រតិបត្តិការអភិវឌ្ឍន៍អន្តរជាតិស៊ីយ៉ាអែត (Sida) ស្តីពី **ការអនុវត្តស្តង់ដារសុវត្ថិភាពក្នុងសាកលវិទ្យាល័យនៅកម្ពុជា៖ ករណី ដំណាំបន្លែ** បានចប់រួចរាល់ ហើយគម្រោងស្តីពី **ស្ថានភាពបច្ចុប្បន្ន នៃឧស្សហកម្មកែច្នៃកសិផល** បានចាប់ផ្តើមដំណាក់កាលដំបូង នៃការប្រមូលឯកសារ និងការកំណត់វិនិយោគមានសក្តានុពល នាពេលអនាគត រីឯគម្រោងផ្តល់មូលនិធិដោយ Sida ស្តីពី **ការវិភាគខ្សែសង្វាក់តម្លៃផ្លែស្វាយ** និងគម្រោងផ្តល់មូលនិធិ ដោយមូលនិធិអន្តរជាតិសម្រាប់ការអភិវឌ្ឍកសិកម្ម (IFAD) ស្តីពី **បណ្តាញសម្រាប់ក្រុមផ្តល់គំនិតផ្នែកកសិកម្មនិងអភិវឌ្ឍន៍ជនបទ សម្រាប់បណ្តាប្រទេសនៅមហាអនុតំបន់មេគង្គ (NARDT)** កំពុង ដំណើរការទៅមុខ។

មជ្ឈមណ្ឌលស្រាវជ្រាវសេដ្ឋកិច្ច និងពាណិជ្ជកម្មដើម្បីអភិវឌ្ឍន៍

ផ្នែកនេះ បានចូលរួមក្នុងគម្រោងផ្សេងៗជាច្រើន។ ក្នុង ក្របខ័ណ្ឌនៃសហប្រតិបត្តិការមេគង្គឡានឆាង ផ្នែកនេះបាន ទទួលហិរញ្ញវត្ថុសម្រាប់អនុវត្តគម្រោង ស្តីពី **ពាណិជ្ជកម្មផ្នែក**

តទៅទំព័រ ២២



ទស្សនាវដ្តីអភិវឌ្ឍន៍កម្ពុជា
វិទ្យាស្ថានបណ្តុះបណ្តាល និង ស្រាវជ្រាវដើម្បីអភិវឌ្ឍន៍កម្ពុជា
អភិវឌ្ឍន៍កម្ពុជា
ឆ្នាំទី២៤ លេខ១ ខែមីនា ឆ្នាំ២០២០

ទស្សនាវដ្តីអភិវឌ្ឍន៍កម្ពុជា បោះពុម្ពផ្សាយដោយ វិទ្យាស្ថានបណ្តុះបណ្តាល និង ស្រាវជ្រាវដើម្បីអភិវឌ្ឍន៍ កម្ពុជា នៅភ្នំពេញចំនួន ៤៨៦ ក្នុងមួយឆ្នាំជាភាសាខ្មែរ និងភាសាអង់គ្លេសនៅពេលដំណាលគ្នា។

ទស្សនាវដ្តីអភិវឌ្ឍន៍កម្ពុជា ផ្តល់ជាមេដឹកនាំមួយ សម្រាប់ពិភាក្សាពីបញ្ហាអភិវឌ្ឍន៍ដែលកំពុងជះឥទ្ធិពល ដល់ប្រទេសកម្ពុជា។ អត្ថបទតាមដានសេដ្ឋកិច្ច ផ្តល់នូវការវាយតម្លៃឯករាជ្យពីដំណើរការសេដ្ឋកិច្ច ប្រទេសកម្ពុជា។

ទស្សនាវដ្តីអភិវឌ្ឍន៍កម្ពុជា ស្វាគមន៍អត្ថបទទាំងឡាយពីមិត្តអ្នកអាន។ លិខិត ត្រូវបានចុះហត្ថលេខា អាចផ្ញើទៅតាម មានលេខទូរស័ព្ទ និងអាសយដ្ឋាន។ អ្នកនិពន្ធ ត្រូវទាក់ទងវិទ្យាស្ថាន CDRI មុននឹង ផ្តល់អត្ថបទ ទោះជាឯកសារនោះមិនទាន់រៀបរយក្តី។ ឯកសារទាំងអស់នឹងត្រូវកែសម្រួលសម្រាប់ការ បោះពុម្ពផ្សាយ។ វេបសាយ សូមរក្សាសិទ្ធិបដិសេធការបោះពុម្ពផ្សាយ ដោយមិនចាំបាច់បញ្ជាក់ពីហេតុផល។

វិទ្យាស្ថានបណ្តុះបណ្តាល និង ស្រាវជ្រាវដើម្បីអភិវឌ្ឍន៍កម្ពុជា

អាសយដ្ឋាន ៥៦ ផ្លូវ ៣១៥ ទួលគោក ភ្នំពេញ កម្ពុជា
☒ ប្រអប់សំបុត្រលេខ ៦២២ ភ្នំពេញ កម្ពុជា
☎ +៨៥៥២៣៨៨១៧០១/៨៨១៩១៦/៨៨៣៦០៣ ☎ +៨៥៥២៣៨៨០៧៣៤
e-mail: cdri@cdri.org.kh
website: www.cdri.org.kh



9 789995 052065

ត្រីវិស្វកម្ម: វេបសាយ
គ្រប់គ្រងកែសម្រួល: គុំ ចាន់ថា
កែសម្រួលផលិតកម្ម: ម៉ែន ច័ន្ទធីតា
សហគ្រាសបោះពុម្ព Go Invent Media (GIM), រូបភាពទំព័រមុខ: រូបភាព វេបសាយ
© រក្សាសិទ្ធិ ២០១៩ វិទ្យាស្ថានបណ្តុះបណ្តាល និង ស្រាវជ្រាវដើម្បីអភិវឌ្ឍន៍កម្ពុជា
ISSN 1560-7615 / ISBN 978-99950-52-06-5