



សង្ខេបចក្ខុវិស័យប្រទេសកម្ពុជា*

ឆ្នាំ២០១២ លេខ ០១

ជំរុញកំណើនប្រកបដោយចីរភាពក្នុងបរិយាកាសសេដ្ឋកិច្ចសាកល កំពុងផ្លាស់ប្តូរ៖ ប្រទេសកម្ពុជា ឆ្នាំ២០១២

កម្ពុជា និងតំបន់ គឺមានការផ្លាស់ប្តូរយ៉ាងច្រើន ។ ជាក់ស្តែងនាពេលបច្ចុប្បន្ន តំបន់អាស៊ីបានក្លាយជាមជ្ឈមណ្ឌលនៃសេដ្ឋកិច្ចពិភពលោក ដោយអាស៊ីបូព៌ា និងអាស៊ាន គឺជាស្នូលដឹកនាំកំណើនដ៏សំខាន់ និង វិបុលភាពសេដ្ឋកិច្ចពិភពលោក ។”

សម្តេចអគ្គមហាសេនាបតីតេជោ ហ៊ុន សែន
នាយករដ្ឋមន្ត្រីនៃព្រះរាជាណាចក្រកម្ពុជា

សន្និសីទចក្ខុវិស័យប្រទេសកម្ពុជាឆ្នាំ២០១២ ផ្តល់នូវទស្សនវិស័យដ៏រឹងមាំបំផុតក្នុងប៉ុន្មានឆ្នាំថ្មីៗនេះ ស្តីពី ស្ថានភាពសេដ្ឋកិច្ចបច្ចុប្បន្ន និងសក្តានុពលរបស់កម្ពុជាសម្រាប់ការអភិវឌ្ឍន៍ទៅអនាគត ហើយបានគូសរំលឹកពីវិស័យដ៏សំខាន់ៗបំផុតដែលរដ្ឋាភិបាល និងវិស័យឯកជនត្រូវដោះស្រាយ ប្រសិនបើចង់ប្រែក្លាយសក្តានុពលដែលមាន ឲ្យទៅជាការពិត ។

កម្ពុជាចាប់ដំណើរការសេដ្ឋកិច្ចនៅឆ្នាំ២០១២ ក្នុងស្ថានភាពមាំមួនគួរឲ្យជឿជាក់។ មូលនិធិ រូបិយវត្ថុអន្តរជាតិ (IMF) បានព្យាករណ៍ថា ផលស កម្ពុជា នឹងមានកំណើន ៦,៥% នៅឆ្នាំ២០១២ ដែលបង្ហាញពីកំណើនភាពជឿជាក់លើសេដ្ឋកិច្ច ក្រោយពេលដើម្បីបត្តិឆ្នាំ២០០៨-០៩។ សម្រាប់រយៈពេលមធ្យម គេប្រមើលឃើញអត្រាកំណើននៅតែមាំមួនរហូតដល់ ៦ ទៅ ៧% ។

នៅឆ្នាំ២០១២ កម្ពុជាដល់វេលាធ្វើប្រធានអាស៊ាន ដែលជាឱកាសដ៏មានតម្លៃមួយ ដើម្បីជំរុញទស្សនៈរបស់ខ្លួនចង់ឲ្យមានកំណើនក្នុងតំបន់ប្រកបដោយសមធម៌ និងភាពចុះសម្រុងគ្នា។ ប៉ុន្តែក្នុងការកាត់ចង្អុលនានាអាស៊ាននេះ កម្ពុជាត្រូវឆ្លងកាត់កន្លែងលំបាកស្មុគស្មាញជាច្រើនពីព្រោះរចនាសម្ព័ន្ធនៃសេដ្ឋកិច្ចសាកល នៅតែមានគ្រោះថ្នាក់ពិតៗសម្រាប់អាស៊ី ។

១ អត្ថបទនេះ សង្ខេបចេញពីបទបង្ហាញក្នុងសន្និសីទចក្ខុវិស័យប្រទេសកម្ពុជាឆ្នាំ២០១២ បកស្រាយដោយឯកឧត្តមបណ្ឌិត ហង់ ជួន ណារ៉ុន រដ្ឋលេខាធិការនៃក្រសួងសេដ្ឋកិច្ច និងហិរញ្ញវត្ថុ និងអនុប្រធានអចិន្ត្រៃយ៍នៃឧត្តមក្រុមប្រឹក្សាសេដ្ឋកិច្ចជាតិ លោក Faisal Ahmad តំណាងជាន់ខ្ពស់នៃមូលនិធិរូបិយវត្ថុអន្តរជាតិ (IMF) ប្រចាំនៅកម្ពុជា លោក Aninda Mitra ប្រធានផ្នែកសេដ្ឋកិច្ចប្រចាំតំបន់អាស៊ីអាគ្នេយ៍ នៃធនាគារ ANZ Royal និងការដឹកនាំដ៏សុទ្ធរកថាបើកសន្និសីទរបស់សម្តេចអគ្គមហាសេនាបតីតេជោ ហ៊ុន សែន នាយករដ្ឋមន្ត្រីនៃ ព្រះរាជាណាចក្រកម្ពុជា ។

រោង និងសេដ្ឋកិច្ចសាកល

កំណើន ផលស សាកល ក្នុងឆ្នាំ២០១១ នៅតែយឺតៗ និងគ្មានគុណភាព។ IMF បានកែតម្រូវការព្យាករណ៍កំណើនសាកលមកត្រឹម ៤,៣% វិញ ដោយសារជាសំខាន់ការរឹបសេដ្ឋកិច្ចយ៉ាងខ្សោយក្នុងបណ្តាប្រទេសអភិវឌ្ឍន៍ ។

តំបន់អឺរ៉ុបមានស្ថានភាពទន់ខ្សោយជាពិសេស។ ហានិភ័យនៃបំណុលរដ្ឋនៅប្រទេសក្រិច អ៊ីតាលី និងប្រទេសផ្សេងទៀត ក៏ដូចជាអនុបាតបំណុលកម្រិតខ្ពស់នៅក្នុងតំបន់ បានបង្កជាអស្ថិរភាព និងភាពមិនប្រាកដប្រជា ។

កន្លងមក ការឆ្លើយតបជាគោលនយោបាយ នៅមិនទាន់គ្រប់គ្រាន់គ្មានការសម្របសម្រួល ហើយត្រូវបរាជ័យក្នុងការកែសម្រួលស្ថានភាពនិងផ្តល់លទ្ធភាព ឲ្យធនាគារកសាងមូលធនឡើងវិញ។ គេផ្ដោតជាសំខាន់ទៅលើការកាត់បន្ថយចំណាយ ប៉ុន្តែការរឹតត្បិតចំណាយតែម្យ៉ាងមិនអាចបានជោគជ័យទេ ពីព្រោះកំណើនសេដ្ឋកិច្ច និងការចែករំលែកបន្ទុកជួយរីកពុទ្ធភាពក្នុងចំណោមបណ្តាប្រទេសនៅអឺរ៉ុប គឺជាកត្តាចាំបាច់ ប្រសិនបើអឺរ៉ុបចង់ដើមឡើងវិញវិបត្តិបច្ចុប្បន្ន។ គួរឲ្យត្រេកអរដែរដែលមហាសម្ព័ន្ធមិត្តរួមទំនងជាតើមានទេ ប៉ុន្តែគេរំពឹងថានឹងមានការរៀបចំរចនាសម្ព័ន្ធស៊ីជម្រៅឡើងវិញក្នុងទូទាំងតំបន់អឺរ៉ុប ក្នុងពីរបីឆ្នាំខាងមុខនេះ ។

នៅត្រើយម្ខាងទៀតនៃមហាសមុទ្រអាត្លង់ទិច ការរឹបសេដ្ឋកិច្ចនៅសហរដ្ឋអាមេរិកមិនទាន់បានច្បាស់លាស់សោះ៖ វិស័យសំណង់ និងវិស័យផ្ទះសំបែង/កន្លែងការស្នាក់នៅ ជាកត្តាគន្លឹះសម្រាប់ការងើបឡើងវិញ ក្នុងប៉ុន្មានឆ្នាំខាងមុខ ប៉ុន្តែនាបច្ចុប្បន្ន ម្ចាស់ផ្ទះម្នាក់ក្នុងចំណោមប្រាំនាក់ កំពុងជាប់បំណុល ដែលធ្វើឲ្យថយចុះអត្រាចំណាយប្រើប្រាស់។ ទីផ្សារពលកម្មចុះខ្សោយ ធ្វើឲ្យនិន្នាការនេះរឹតតែធ្ងន់ធ្ងរថែមទៀត។ កន្លងមករដ្ឋាភិបាលមិនទាន់មានវិធានការម៉ឺងម៉ាត់ដ៏មុបដោះស្រាយបញ្ហានេះទេ ហើយគោលនយោបាយហិរញ្ញវត្ថុ ក៏នៅតែជាប់ផងមិនដឹងថាត្រូវបង្កើន ឬត្រូវរឹតត្បិតចំណាយ ។

ស្ថានភាពយ៉ាប់យឺននៅសហរដ្ឋអាមេរិក និងអឺរ៉ុប អាចបង្កបញ្ហាដល់សេដ្ឋកិច្ចសកលដែលកាន់តែជាប់ទាក់ទងគ្នាខ្លាំងឡើង។ ដោយឡែកតំបន់អាស៊ីត្រូវបានផ្អែកលើតម្រូវការពីខាងក្រៅ ពិសេសពីអ្នកប្រើប្រាស់នៅសហរដ្ឋអាមេរិក និងអឺរ៉ុប។ ការរីករាលដាលវិបត្តិហិរញ្ញវត្ថុពីសហរដ្ឋអាមេរិក និងអឺរ៉ុប ដែលឆ្លងតាមការពាក់ព័ន្ធនឹងទីផ្សារមូលធន ជាពិសេសទីផ្សារសញ្ញាប័ណ្ណ ក៏អាចកើតមានដែរ។

ដំណឹងល្អសម្រាប់អាស៊ី គឺសេដ្ឋកិច្ចប្រទេសអាស៊ីភាគច្រើនមានលក្ខណៈរឹងមាំ ហើយទំនងអាចទប់ទល់នឹងការរីករាលដាលនេះបាន។ អាស៊ីបានចំណាយពេល ក្នុងទសវត្សរ៍ចុងក្រោយនេះ ដើម្បីពង្រឹងមូលដ្ឋានសេដ្ឋកិច្ចរបស់ខ្លួន បន្ទាប់ពីជួបវិបត្តិឆ្នាំ១៩៩៧។ នាបច្ចុប្បន្ន តារាងតុល្យការមានស្ថានភាពល្អ កំណែទម្រង់វិស័យហិរញ្ញវត្ថុ ក៏បានកាត់បន្ថយហានិភ័យតាមរយៈការកាត់បន្ថយបំណុលរដ្ឋាភិបាល និងបំណុលឯកជន។

អន្តរាគមន៍ជាគោលនយោបាយដ៏ម៉ឺងម៉ាត់ក្នុងទូទាំងតំបន់ គឺសំខាន់បំផុតដើម្បីកាត់បន្ថយភាពអត់ការងារធ្វើ និងគ្រប់គ្រងអតិផរណា ព្រមទាំងផ្តល់ជាមធ្យោបាយជំរុញកំណើនតម្រូវការក្នុងស្រុក ប្រសិនបើតម្រូវការពីប្រទេសជឿនលឿនបន្តធ្លាក់ចុះ។

អាស៊ី ក៏មានកំណើនលំហូរចូលមូលធនយ៉ាងច្បាស់ដែរ ដែលជាលទ្ធផលនៃការបង្កើតទុនបម្រុងជាសាច់ប្រាក់របស់អឺរ៉ុប និងកេរ្តិ៍ឈ្មោះអាស៊ីថាជាកន្លែងមានសុវត្ថិភាពសម្រាប់វិនិយោគ។ ប៉ុន្តែនៅមានភាពមិនប្រាកដប្រជានូវអំពីចីរភាពរយៈពេលវែងនៃលំហូរចូលទាំងនេះ ដែលអាចបាត់ទៅវិញយ៉ាងលឿនប្រសិនបើលក្ខខណ្ឌផ្លាស់ប្តូរ។ ក្តីបារម្ភមួយទៀត គឺលំហូរចូលមូលធន ព្រមគ្នានឹងការឡើងថ្លៃទំនិញប្រើប្រាស់នឹងធ្វើឲ្យកើនសម្ពាធអតិផរណា។

និន្នាការកំពុងផុសឡើងនៅអាស៊ី គឺចលនាកាត់បន្ថយភាពពឹងផ្អែកទៅលើតំបន់អឺរ៉ុប និងសហរដ្ឋអាមេរិក ហើយកសាងអនាគតមួយដែលយកប្រទេសខ្លាំងៗក្នុងតំបន់ធ្វើជាក្បាលម៉ាស៊ីនជំរុញកំណើន។

ប្រទេសចិនបានលេចធ្លោជាស្រេចថាជា កម្លាំងដ៏សំខាន់មួយមានសេដ្ឋកិច្ចខ្លាំងក្លា។ ការនាំចេញរបស់ចិនទៅសហរដ្ឋអាមេរិក បានកើនឡើងវិញ រីឯអតិផរណាក៏ហាក់ដូចជាបានកើនអស់កម្រិត និងមានស្ថិរភាពត្រឹមនោះ ហើយចំណុចសំខាន់បំផុត គឺតម្រូវការក្នុងស្រុកជាពិសេសសម្រាប់ទំនិញអន្តរការី កំពុងកើនឡើង។ ពាណិជ្ជកម្មផ្ទៃក្នុងតំបន់អាស៊ី បានរងឥទ្ធិពលយ៉ាងខ្លាំងជាស្រេចពីកំណើនចំណាយប្រើប្រាស់នៅចិន ពីព្រោះបើគិតក្នុងកំណើនមួយឯកតាភាគរយដូចគ្នា ចំណាយនេះមានឥទ្ធិពលប្រហែលគ្នានឹង និន្នាការប្រែប្រួលចំណាយប្រើប្រាស់នៅសហរដ្ឋអាមេរិកដែរ។

ការឈានឡើងរបស់កម្ពុជា

ដូចគ្នានឹងជោគសាសនានៃតំបន់អាស៊ី កម្ពុជាបានរីកចម្រើនគួរឲ្យកត់សម្គាល់ក្នុងទសវត្សរ៍កន្លងទៅនេះ មួយផ្នែកដោយសារមានរដ្ឋាភិបាលមានស្ថិរភាពល្អ គោលនយោបាយម៉ាក្រូសេដ្ឋកិច្ចប្រយ័ត្នប្រយោជន៍ ការកសាងក្របខ័ណ្ឌគោលនយោបាយនិងបទបញ្ញត្តិ និងកិច្ចប្រឹងប្រែងជាប់រហូតក្នុងការបង្កើនសមត្ថភាពស្ថាប័ន។ នៅពេលឡើងធ្វើជាប្រធានអាស៊ាននៅឆ្នាំនេះ កម្ពុជាបានផ្លាស់ប្តូរស្ទើរមើលមិនស្គាល់ បើធៀបនឹងឆ្នាំ២០០២ នៅពេលដែលរាជរដ្ឋាភិបាលដល់វេលាធ្វើជាប្រធានអាស៊ានដែរ។

សូចនាករម៉ាក្រូសេដ្ឋកិច្ច បានបង្ហាញពីអនាគតប្រកបដោយស្ថិរភាពមួយ (តារាង ១)។ អតិផរណាមានកម្រិត ៥,៥% នៅឆ្នាំ២០១១ ហើយធនបម្រុងបរទេស កើនឡើងពី ២,៧ពាន់លានដុល្លារនៅឆ្នាំ២០១០

តារាង ១ ៖ សូចនាករម៉ាក្រូសេដ្ឋកិច្ចសំខាន់ៗ

	2009	2010	2011	2012
ផលស បារីក (គិតជាលានដុល្លារ)	10400	11634	12937	14231
ផលស ពិត (% កំណើន)	0.1	6.0	6.9	6.5
- កសិកម្ម (ចំណែក)	33.5	33.9	34.0	33.6
- ឧស្សាហកម្ម (ចំណែក)	21.7	21.9	22.6	23.1
- សេវាកម្ម (ចំណែក)	38.8	38.3	37.8	37.7
ផលស ក្នុងមនុស្សម្នាក់ (ដុល្លារ)	753	830	909	984
អតិផរណា (%)	-0.6	4.0	5.5	5.0
ប្រាក់សន្សំជាតិ (% នៃ ផលស)	21.1	24.7	23.0	22.8
ចំណូលក្នុងស្រុក	11.9	13.2	13.2	13.4
ចំណាយថវិកា	20.5	21.3	18.2	18.5
ឱនភាពសរុប	-6.4	-8.7	-6.1	-6.1
ចំណាយវិនិយោគ	9.1	10.3	8.1	8.6
វិនិយោគក្នុងស្រុក	13.3	13.9	13.9	14.1
វិនិយោគឯកជន	16.4	16.2	16.2	16.2

ប្រភព ៖ បទបង្ហាញរបស់ ឯ.ឧ. បណ្ឌិត ហង់ ជួន ណារ៉ុន ក្នុងសន្និសីទចក្ខុវិស័យប្រទេសកម្ពុជា ថ្ងៃទី១៦ កុម្ភៈ ២០១២។

ដល់ ៣,០ពាន់លានដុល្លារនៅឆ្នាំ២០១១។ ឱនភាពគណនីចរន្តគេព្យាករណ៍ថា នឹងរួមតូចមកត្រឹម ១១,៩% នៃ ផលស នៅឆ្នាំ២០១១ ហើយដោយសារមានអតិរេកដល់ ១៤៣,២លានដុល្លារ នៅឆ្នាំ២០១០ ជញ្ជីងទូទាត់រំពឹងថាបន្តមានអតិរេកទៀត នៅឆ្នាំ២០១១ ។

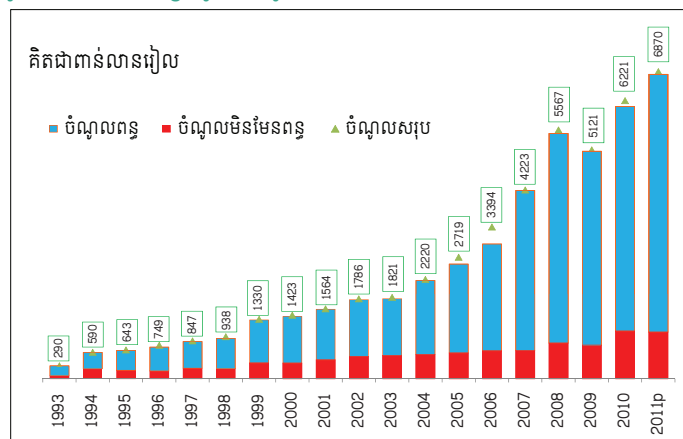
ស្ថិរភាព បានហុចផលល្អក្នុងទម្រង់ជាក់លាក់នៃវិនិយោគផ្ទាល់ពីបរទេស (FDI) ពី ៥៣៣លានដុល្លារនៅឆ្នាំ២០១០ ដល់ ៦៣២លានដុល្លារនៅឆ្នាំ២០១១។ ផ្នែកហិរញ្ញវត្ថុក៏បន្តរឹងមាំឡើង ដោយប្រាក់បញ្ញើធនាគារកើនឡើង ១៩% ពី ៤ពាន់ដុល្លារនៅខែធ្នូ ២០១០ ដល់ ៤,៨ពាន់លានដុល្លារនៅខែវិច្ឆិកា ២០១១។ ក្នុងពេលជាមួយគ្នា ឥណទានដល់វិស័យឯកជនកើនឡើង ២៨% ពី ៣,៣ពាន់លានដុល្លារនៅខែធ្នូ ២០១០ ដល់ ៤,២ពាន់លានដុល្លារនៅខែវិច្ឆិកា ២០១១។

វិស័យសំខាន់ៗនៅកម្ពុជា ទំនងជាវឹងមាំល្អ។ វិស័យកសិកម្មកើនប្រមាណ ៣,៣% នៅឆ្នាំ២០១១ គឺកើនខ្លាំង ថ្មីបើទាបបន្តិចជាងកំណើន ៤% នៅឆ្នាំ២០១០ ក្តី។ ផលិតកម្មស្រូវសរុបបានស្ថានកើនដល់ ៨,៤លានតោននៅឆ្នាំ២០១១ ធៀបនឹង ៨,២៤លានតោននៅឆ្នាំ២០១០។ ការនាំចេញអង្ករ កើនដល់ ១៧០.០០០តោនស្មើនឹង ១០៤លានដុល្លារ នៅឆ្នាំ២០១១ ធៀបនឹង ៣៥លានដុល្លារនៅឆ្នាំ២០១០។ កំណើនដ៏ធំនេះ បានដោយសារគំនិតផ្តួចផ្តើម "អ្វីទាំងអស់ ក្រៅពីអារ៉ុដ" របស់អឺរ៉ុប ដែលនាំឲ្យមានការលើកលែងពន្ធនាំចូល។

ការនាំចេញកៅស៊ូ កើន ១២៥% ដល់ ២០០,៦លានដុល្លារ (៤៦.១០០តោន) នៅឆ្នាំ២០១១ ធៀបនឹង ៣៤,៧លានដុល្លារ (២៣.៨០០តោន) នៅឆ្នាំ២០១០ ដែលឆ្លុះបញ្ចាំងពីកំណើនតម្រូវការកៅស៊ូសម្រាប់ផលិតកង់ថេយ្យ ជាពិសេសតម្រូវការពីតំបន់អាស៊ី។

វិស័យឧស្សាហកម្ម កើន ១៤,៣% នៅឆ្នាំ២០១១ ធៀបនឹងកំណើន -៩,៥% នៅឆ្នាំ២០០៩ និង ១៣,៦% នៅឆ្នាំ២០១០។ វិស័យកាត់ដេរមានដំណើរការល្អណាស់ ដោយការនាំចេញកើន ៣០,៧% ពី ៣,០ពាន់លានដុល្លារនៅឆ្នាំ២០១០ ដល់ ៣,៩ពាន់លានដុល្លារនៅឆ្នាំ២០១១។ វិស័យឧស្សាហកម្ម រំពឹងថានឹងកើនឡើងនៅឆ្នាំ២០១២ ហើយការនាំចេញវាយនភ័ណ្ឌ គេព្យាករណ៍ថានឹងបន្តកើនឡើង ហើយ

រូបភាព ១៖ ការប្រមូលចំណូល



ប្រភព៖ បទបង្ហាញរបស់ ឯ.ខ. បណ្ឌិត ហង់ ជួន ណារ៉ុន ក្នុងសន្និសីទចតុវិស័យប្រទេសកម្ពុជា ថ្ងៃទី១៦ កុម្ភៈ ២០១២។

ទាំងនេះក៏ជាលទ្ធផលនៃគំនិតផ្តួចផ្តើម "អ្វីទាំងអស់ ក្រៅពីអាវុធ" ផងដែរ។

វិស័យសេវាកម្ម កើនដល់ ៥% នៃ ផលស នៅឆ្នាំ២០១១ ដោយសារលទ្ធផលល្អនៃវិស័យទេសចរណ៍។ ចំនួនទេសចរមកដល់ កម្ពុជា កើន ១៥% នៅឆ្នាំ២០១១ ដល់ប្រមាណ ២,៨៨លាននាក់។ វិស័យនេះ គេព្យាករណ៍ថានឹងកើនប្រមាណ ៥,៧% នៅឆ្នាំ២០១២ ដែលគាត់ច្រើនបានពិភពលោកចំនួនភ្ញៀវមកពីតំបន់អាស៊ី។

បច្ចុប្បន្ន មានសញ្ញាជាច្រើនបង្ហាញថា វិស័យអចលនទ្រព្យកំពុង ចាប់ផ្តើមដើមឡើងវិញ។ គម្រោងសាងសង់គិតជាតម្លៃទ្រព្យជាប់លាប់ អនុម័តដោយរដ្ឋាភិបាល កើនឡើងនៅឆ្នាំ២០១១ ដោយមាន ប្រមាណ ១៩៨០គម្រោង ស្មើនឹង ១,៦ពាន់លានដុល្លារ ត្រូវបាន អនុម័ត ធៀបនឹង ២០០០គម្រោង ស្មើនឹង ៦៥៥លានដុល្លារ នៅ ឆ្នាំ២០១០ ហើយការនាំចូលសម្ភារៈសំណង់ កើនមួយជាពីរ ដល់ ៥៦០លានដុល្លារ។

រដ្ឋាភិបាលក៏ឈានទៅមុខបានច្រើនដែរ ក្នុងការបង្កើនប្រភព ហិរញ្ញវត្ថុ តាមការកែលម្អការប្រមូលចំណូល (រូបភាព ១)។ នៅឆ្នាំ២០១១ ការប្រមូលចំណូលក្នុងស្រុកបានលទ្ធផលល្អ និង រំពឹងថាបានល្អដូចឆ្នាំ២០១០ គឺស្មើនឹង ១៣,២% នៃ ផលស។ ការប្រមូលចំណូលដោយអត្តនាយកដ្ឋានពន្ធដារ មានការរីកចម្រើនគួរ ឲ្យកត់សម្គាល់ ដោយកើនបាន ១២% ដល់ ២៣៣០ពាន់លានរៀល (៥៧៥លានដុល្លារ) នៅឆ្នាំ២០១១។

អាទិភាពផ្នែកគោលនយោបាយសម្រាប់អនាគត សេដ្ឋកិច្ចរួមគ្នា

ច្បាស់ហើយ សេដ្ឋកិច្ចកម្ពុជាបានកសាងនៅលើមូលដ្ឋានរឹងមាំ ប៉ុន្តែដោយសារចលនាផ្លាស់ប្តូរសន្ទុះសេដ្ឋកិច្ចក្នុងតំបន់ និងសាកល កម្ពុជាត្រូវតែសម្របខ្លួនតាម ប៉េស៊ីនចង់រីកចម្រើន។

វិធានការផ្នែកគោលនយោបាយជាប់ទាក់ទងគ្នាចំនួនបួន ត្រូវតែ អនុវត្តឲ្យបាន ដើម្បីធានាឲ្យសេដ្ឋកិច្ចកម្ពុជាមានចីរភាពទៅអនាគត៖ (១) សមាហរណកម្មក្នុងតំបន់កាន់តែស៊ីជម្រៅ ដែលចាំបាច់បំផុត ដើម្បី បង្កើនពាណិជ្ជកម្ម និងវិនិយោគ ក្នុងបរិបទមានតម្រូវការចុះខ្សោយពី ប្រទេសជឿនលឿន តែកើនឡើងពីអាស៊ី (២) ពិពិធកម្មសេដ្ឋកិច្ច ដើម្បី ឲ្យសេដ្ឋកិច្ចកម្ពុជាមានលក្ខណៈត្រៀមស្រេចបាច់ សម្រាប់ទាញយក

អត្ថប្រយោជន៍ពីអាស៊ីដែលកំពុងរីកលូតលាស់ (៣) ការបង្កើន ផលិតភាពក្នុងគ្រប់វិស័យ ដើម្បីទាញផលចំណេញពីសមាហរណកម្ម និងពិពិធកម្ម និង (៤) ការអភិវឌ្ឍសម្រាប់គ្រប់គ្នា (inclusive development) ដែលមិនត្រឹមតែជាកតព្វកិច្ចផ្នែកសីលធម៌ប៉ុណ្ណោះទេ ប៉ុន្តែក៏ជាលក្ខណៈសំខាន់បំផុតមួយនៃសេដ្ឋកិច្ចដ៏រឹងមាំ និងមាន ស្ថិរភាពដែរ។

ការពង្រឹងពង្រីកសមាហរណកម្មភាពតភ្ជាប់គ្នាចុះឡើង គឺជា អាទិភាពមួយសម្រាប់រដ្ឋាភិបាលកម្ពុជា ដែលក្នុងពេលកន្លងមក ក៏បាន រួមចំណែកយ៉ាងសកម្មក្នុងអាស៊ាន និងអង្គការពិភពលោកតំបន់រួច ហើយដែរ។

ដោយមានជំនួយគាំទ្រពីដៃគូអភិវឌ្ឍន៍នានា រដ្ឋាភិបាលកម្ពុជាបាន ប្រើពេលមួយទសវត្សរ៍ចុងក្រោយនេះ ដើម្បីរៀបចំប្រទេសឲ្យស៊ីគ្នានឹង ប្រទេសដទៃទៀតក្នុងតំបន់ ទាំងក្នុងកំណែទម្រង់គោលនយោបាយ និង ការកែលម្អហេដ្ឋារចនាសម្ព័ន្ធរូបវន្ត។ គួរកត់សម្គាល់ដែរថា គំនិតផ្តួច ផ្តើមរបស់ធនាគារអភិវឌ្ឍន៍អាស៊ី (ADB) សម្រាប់មហាអនុតំបន់ មេគង្គ បានផ្តោតលើការកសាងគោលនយោបាយ ស្ថាប័ន និង ហេដ្ឋារចនាសម្ព័ន្ធ ដើម្បីជំរុញកំណើនសមាហរណកម្មសេដ្ឋកិច្ចក្នុង តំបន់។ ហេដ្ឋារចនាសម្ព័ន្ធសំខាន់ៗ ដូចជាបណ្តាញផ្លូវដែក និងផ្លូវថ្នល់ ការដឹកជញ្ជូន និងបណ្តាញចែកចាយអគ្គិសនី ត្រូវបានកែលម្អឡើង ទាំងអស់ ដោយលុបបំបាត់របាំងផ្សេងៗរវាងកម្ពុជា ប្រទេសជិតខាង និង ទីផ្សារសាកល។

សមាជិកភាពក្នុងអាស៊ាន ជាពិសេសការអនុវត្តផែនទីបង្ហាញផ្លូវ សំដៅបង្កើតទីផ្សារតែមួយនៃសហគមន៍សេដ្ឋកិច្ចអាស៊ាននៅឆ្នាំ២០១៥ បានជំរុញឲ្យរដ្ឋាភិបាលធ្វើកំណែទម្រង់គោលនយោបាយដ៏ចាំបាច់ ដើម្បី ឲ្យកម្ពុជាជាប់ពេញបានតាមលក្ខណៈវិនិច្ឆ័យសម្រាប់ការចូលរួម។ នៅក្នុង បញ្ជីពន្ធសហគមន៍សេដ្ឋកិច្ចអាស៊ាន ដែលកំណត់ជាគូលេខពីកម្រិត ដែលប្រទេសជាសមាជិកបានអនុវត្តកំណែទម្រង់ស្ថាប័ន និងបទបញ្ញត្តិ ច្បាប់ ដើម្បីជួយសម្រួលការធ្វើសមាហរណកម្ម កម្ពុជាសម្រេចបាន លើសពី ៧០% នៃលក្ខខណ្ឌសំខាន់ៗដែលតម្រូវឡើង និងជាប់លំដាប់ ថ្នាក់លេខ៣ បន្ទាប់ពីសិង្ហបុរី និងម៉ាឡេស៊ី។

កម្ពុជា បានជឿនលឿនទៅមុខច្រើនហើយក្នុងផ្នែកសំខាន់ៗនៃការ ប្រើប្រាស់កុំព្យូទ័រដើម្បីគ្រប់គ្រងពាណិជ្ជកម្មឆ្លងកាត់ព្រំដែន និង ប្រតិបត្តិការគយ ហើយញ៉ាំងឲ្យមានការគោរពច្បាប់កាន់តែប្រសើរឡើង។ ប៉ុន្តែនៅមានការងារត្រូវធ្វើជាច្រើនទៀត ដើម្បីពង្រឹងសមត្ថភាពស្ថាប័ន នៃទីភ្នាក់ងារដែលទទួលខុសត្រូវលើការគ្រប់គ្រង និងអភិបាលកិច្ចល្អ នៃលំហូរប្រជាជន ការដឹកជញ្ជូន និងពាណិជ្ជកម្មឆ្លងកាត់ព្រំដែន។

ការប្រើកម្លាំងពាណិជ្ជកម្ម និងវិនិយោគ ដើម្បីធ្វើពិពិធកម្មសេដ្ឋកិច្ច តាមរយៈកំណែទម្រង់ផ្តោតចំណាយដៅ និង/ឬ ពាក់ព័ន្ធច្រើនវិស័យ គឺជាផ្នែកដ៏សំខាន់មួយ នៃយុទ្ធសាស្ត្រសេដ្ឋកិច្ចទូទៅរបស់រដ្ឋាភិបាល។ ពិពិធកម្មសេដ្ឋកិច្ច សំខាន់បំផុត សម្រាប់ចីរភាពសេដ្ឋកិច្ចទៅថ្ងៃ អនាគត និងត្រូវផ្សារភ្ជាប់ទៅនឹងសមាហរណកម្មក្នុងតំបន់ ហើយ យុទ្ធសាស្ត្ររបស់រដ្ឋាភិបាល គួរតែឆ្លុះបញ្ចាំងពីស្ថានភាពនេះ ដើម្បីទាញ ផលចំណេញឲ្យបានច្រើនជាអតិបរមា ព្រមទាំងស្វែងរកភាពជាដៃគូ និង របៀបវារៈគោលនយោបាយដ៏សមស្របផ្សេងៗក្នុងតំបន់។

នាបច្ចុប្បន្ន កម្ពុជាពឹងផ្អែកខ្លាំងពេកទៅលើការនាំចេញសម្លៀក បំពាក់ ដែលផ្សារភ្ជាប់ជាសំខាន់ទៅនឹងតម្រូវការពីអឺរ៉ុប និងអាមេរិកខាង ជើង។ ដូច្នេះ គេចាំបាច់ត្រូវធ្វើពិពិធកម្មសេដ្ឋកិច្ចចូលទៅក្នុងវិស័យថ្មីៗ ដូចជា ការផលិតថាមពល ឧស្សាហកម្មធុនស្រាល និងពង្រីកចូលទៅក្នុង ទីផ្សារថ្មីៗ។ សព្វថ្ងៃ គេឃើញមានសញ្ញាខ្លះៗហើយនៃការផុសវិស័យថ្មីៗ

ឡើង ដូចជា ខេត្តក្រចេះដែលកំពុងក្លាយជាមជ្ឈមណ្ឌលជីកយកមាស ជាដើម។ ការអភិវឌ្ឍវិស័យនានាដែលអាចទាញផលចំណេញពីកំណើន តម្រូវការផលិតផលអន្តរកាលពីប្រទេសចិន និងការធ្វើសមាហរណកម្ម ចូលទៅក្នុងខ្សែចង្វាក់ផ្គត់ផ្គង់ក្នុងតំបន់ ក៏សំខាន់ណាស់ដែរ។

ការធ្វើពិពិធកម្មចូលទៅក្នុងវិស័យថ្មីៗ គួរធ្វើឡើងទន្ទឹមគ្នានឹងការ បង្កើនផលិតភាព និងការធ្វើពិពិធកម្មក្នុងវិស័យ ដើម្បីឲ្យមានប្រភេទ ផលិតផល និងវិធីផលិតថ្មីៗ និងការជ្រៀតចូលទៅក្នុងទីផ្សារថ្មីៗថែម ទៀត។ ដើម្បីសម្រេចគោលដៅនេះ រដ្ឋាភិបាលត្រូវផ្ដោតលើការបង្កើន ផលិតភាពក្នុងសេដ្ឋកិច្ចទាំងមូល តាមរយៈគោលនយោបាយផ្ដោតចំ គោលដៅដែល លុបបំបាត់ឧបសគ្គរាំងកំណើនការនាំចេញតាមវិស័យ សំខាន់ៗ និងជំរុញកំណើនវិនិយោគក្នុងវិស័យទាំងនោះ។

ក្នុងវិស័យកសិកម្ម នៅមានធនធានធម្មជាតិ និងសក្តានុពលកំណើន ច្រើនណាស់ដែលមិនទាន់បានយកមកប្រើប្រាស់។ ដើម្បីសម្រេចការងារ នេះ គោលនយោបាយត្រូវផ្ដោតលើការនាំចេញផលិតផលកសិកម្ម ការ ឈានឡើងក្នុងខ្សែចង្វាក់បង្កើតតម្លៃបន្ថែម និងការជ្រៀតចូលទៅក្នុង ទីផ្សារថ្មីៗ។ ក្នុងនេះ គោលនយោបាយពាណិជ្ជកម្មជំរុញកំណើនការ នាំចេញស្រូវអង្ករ គឺសំខាន់ខ្លាំងណាស់ ក៏ដូចជា សេវាមីក្រូហិរញ្ញវត្ថុ និង សេវាផ្សព្វផ្សាយបច្ចេកទេសដែលជួយកាត់បន្ថយចំណាយ និងបង្កើន ផលិតភាពដីស្រែតូចៗ។

ក្នុងវិស័យកាត់ដេរជាប្រពៃណី និងវិស័យទេសចរណ៍ ក៏មានផ្នែក ដែលគួរធ្វើពិពិធកម្មដែរ។ វិធីផលិតកាន់តែមានប្រសិទ្ធភាព អាចជួយ កម្ពុជាឲ្យឈានដល់ផលិតកម្មសម្លៀកបំពាក់មានគុណភាពល្អ និងបាន ថ្លៃកាន់តែខ្ពស់។ សំខាន់ណាស់ វិស័យឧស្សាហកម្ម ត្រូវឆក់ឲ្យបាននូវ ឱកាសល្អដែលប្រទេសចិនកំពុងរីកចម្រើន ក្នុងនេះមានទាំងវិនិយោគជា សក្តានុពលពីសំណាក់ផលិតករសម្លៀកបំពាក់នៅចិនផង។ ដោយមាន វិស័យកាត់ដេរជាមាស្រាប់ និងមានកម្លាំងពលកម្មមានតម្លៃប្រកួតប្រជែង កម្ពុជាអាចទាញយកផលចំណេញពីកំណើនវិនិយោគចិន ក្នុងវិស័យ កាត់ដេរនេះ។

វិស័យទេសចរណ៍ អាចធ្វើពិពិធកម្មចេញពីទេសចរណ៍វប្បធម៌ ទៅ ខាងទេសចរណ៍តំបន់ឆ្នេរ និងអេកូទេសចរណ៍បាន។ ការអភិវឌ្ឍដីកោះ នៅប៉ែកខាងត្បូងក្រុងព្រះសីហនុ ផ្តល់ក្តីសង្ឃឹមច្រើន ហើយកន្លងមក បានទាក់ទាញវិនិយោគយ៉ាងច្រើនទាំងក្នុងស្រុក និងបរទេស។

ការសិក្សាស្រាវជ្រាវពីកត្តារាំងស្ទះពិពិធកម្មនៅតាមវិស័យជាក់លាក់ នៅមានតិចតួចនៅឡើយ ហើយត្រូវដោះស្រាយតាមការសិក្សាស្រាវជ្រាវ ម៉ត់ចត់ជាក់ស្តែង រួចផ្តល់ព័ត៌មានសម្រាប់គោលនយោបាយរបស់ រដ្ឋាភិបាល ដើម្បីអាចបំបាត់កត្តារាំងស្ទះប្រកបដោយប្រសិទ្ធភាព នៅ ពេលវាផុសឡើង។

ក្នុងពេលជាមួយគ្នា គោលនយោបាយពាក់ព័ន្ធច្រើនវិស័យមាន មូលដ្ឋានធំទូលាយ ត្រូវតែមានបំពេញបន្ថែមដោយគោលនយោបាយ ផ្ដោតចំគោលដៅជាក់លាក់។ ដោយឡែក បរិយាកាសជំនួញនៅកម្ពុជា ត្រូវតែពង្រឹងបន្ថែម ដើម្បីលើកទឹកចិត្តដល់ការវិនិយោគចម្រុះ មាន រយៈពេលវែង។ វិធីសាស្ត្រនេះនឹងផ្តល់ប្រយោជន៍យ៉ាងច្រើនដល់ សកម្មភាពកសិកម្ម និងឧស្សាហកម្មជាក់ស្តែង ទាំងតូច ទាំងធំ ហើយ ចែកចាយផលចំណេញដល់គ្រប់ស្រទាប់សង្គម។

បញ្ហាធម្មតាមួយចំនួន ក៏ត្រូវដោះស្រាយដែរ ជាពិសេស សមត្ថភាព ស្ថាប័នសម្រាប់ អនុវត្តក្របខ័ណ្ឌគោលនយោបាយ និងបទបញ្ញត្តិច្បាប់ កម្ពុជា។ គំនិតផ្តួចផ្តើមក្នុងការប្រយុទ្ធប្រឆាំងអំពើពុករលួយ និងបង្កើន សមត្ថភាពស្ថាប័នក្នុងការអនុវត្តច្បាប់ និងគោលនយោបាយ គឺសំខាន់ បំផុតដើម្បីបង្កើនវិនិយោគចម្រុះមានរយៈពេលវែង។

កត្តាមួយទៀតដែលរាំងស្ទះពិពិធកម្ម និងកំណើនផលិតភាព ក្នុង វិស័យពាក់ព័ន្ធគ្នាជាច្រើន គឺភាពមិនស៊ីគ្នារវាងជំនាញនៅក្នុងទីផ្សារ ពលកម្ម និងតម្រូវការរបស់វិស័យឯកជន។ ដូច្នេះ គោលនយោបាយ ត្រូវលើកទឹកចិត្តសហគ្រាសធុនតូច និងមធ្យម (SMEs) និងកៀរគរ វិនិយោគ ដើម្បីផ្តល់ការងារដល់យុវជនដែលឈានចូលក្នុងទីផ្សារ ពលកម្ម។ ដោយមានជំនួយគាំទ្រពីដៃគូអភិវឌ្ឍន៍ កន្លងមកបានធ្វើ កំណែទម្រង់ច្រើនហើយ លើស្ថាប័នអប់រំជាន់ខ្ពស់ (HEIs) និងក្នុង ការអភិវឌ្ឍផែនការអប់រំ បណ្តុះបណ្តាល ជំនាញវិជ្ជាជីវៈ (TVET) ប៉ុន្តែ នៅមានកិច្ចការត្រូវធ្វើជាច្រើនទៀត ដើម្បីធានាឲ្យស្ថាប័នសិក្សាអប់រំ ឆ្លើយតបបានទៅនឹងតម្រូវការនៃឧស្សាហកម្ម។ កិច្ចសហប្រតិបត្តិការ កាន់តែប្រសើររវាងវិស័យសាធារណៈ និងឯកជន ក៏ចាំបាច់ដែរ ក៏ដូចជា របៀបរបបអនុវត្តន៍ល្អៗ ដែលទទួលបានជោគជ័យក្នុងពេលកន្លងមក។

ម្យ៉ាងទៀត ត្រូវមាននយោបាយសម្រាប់ប្រយុទ្ធប្រឆាំងនឹង វិសមភាពដោយផ្ទាល់ និងលើកកម្ពស់កំណើនសម្រាប់គ្រប់គ្នា។ ធាតុពិតគួរឲ្យបារម្ភមួយ គឺតាំងពីដើមរៀងមក តំបន់អាស៊ីតែងតែមាន កំណើនវិសមភាពទោះបីមានកំណើនសេដ្ឋកិច្ចក្តី។ កម្ពុជាក៏មាននិន្នាការ មិនខុសពីនេះដែរ ព្រោះទោះបីមានការកាត់បន្ថយភាពក្រីក្រជាទូទៅក្តី ក៏ គួរលេខអត្រាកាត់បន្ថយមិនសូវធំទេ។

ការអភិវឌ្ឍគ្មានសមធម៌ អាចប៉ះពាល់មិនល្អទៅលើកំណើន យោងតាមទ្រឹស្តីនៃសេដ្ឋកិច្ចនយោបាយ។ ស្ថិរភាពនយោបាយ និង កំណើនមានសមធម៌ សំខាន់ខ្លាំងណាស់សម្រាប់វិនិយោគ និងការជំរុញ ស្មារតីសហគ្រិនភាពជាទូទៅ។

ដើម្បីលើកកម្ពស់ការអភិវឌ្ឍប្រកបដោយសមធម៌ មូលដ្ឋាន ហិរញ្ញវត្ថុរបស់កម្ពុជា ត្រូវតែពង្រីកបន្ថែម តាមរយៈការកែលំអអត្រា ប្រមូលចំណូល។ មូលដ្ឋានហិរញ្ញវត្ថុ ត្រូវមានបំពេញបន្ថែមដោយ ក្របខ័ណ្ឌគោលនយោបាយផ្សេងៗ ដែលចែកចាយផលចំណេញដល់ សង្គមទាំងមូល ជាពិសេសតាមការកែលំអផលិតភាពកសិកម្ម និង SMEs និងតាមការបង្កើតប្រព័ន្ធសុវត្ថិភាពសង្គម ដែលជួយការពារជនក្រីក្រ និងជនងាយរងគ្រោះ ពីវិបត្តិសេដ្ឋកិច្ច។ ម្យ៉ាងទៀត ការវិនិយោគច្រើនៗ ក្នុងវិស័យអប់រំ ដែលនឹងហុចផលចំណេញទៅអនាគត ក៏ត្រូវធ្វើជា បន្ទាន់ដែរ។

ការដោះដូរគ្នារវាងកំណើន និងបរិស្ថាន គួរគ្រប់គ្រងយ៉ាងណា ដើម្បី ឲ្យកំណើនមិនប៉ះពាល់ដល់បរិស្ថាននៃបរិស្ថាន។ ក្នុងនេះ ត្រូវមាន ការស្រាវជ្រាវពីទិដ្ឋភាពផ្នែកបរិស្ថាននៃការអភិវឌ្ឍនៅកម្ពុជា ដើម្បីធ្វើឲ្យ គោលនយោបាយនាពេលអនាគត អាចធានាបាននូវកំណើន និងការរក្សា ការពារធនធានក្នុងប្រទេសសម្រាប់មនុស្សជំនាន់ក្រោយ។