



វិទ្យាស្ថានស្ថាបនាសេដ្ឋកិច្ច
និងស្រាវជ្រាវសេដ្ឋកិច្ចកម្ពុជា

ក្រសួងផែនការ

សាកល

វិទ្យាល័យភូមិន្ទកម្ពុជា



ឧត្តមក្រុមប្រឹក្សា
សេដ្ឋកិច្ចជាតិ

ទីស្តីការគណៈរដ្ឋមន្ត្រី

សង្ខេបសម្រាប់ គោលនយោបាយ

ឆ្នាំ ២០១២ លេខ ០២

ផលប៉ះពាល់នៃវិបត្តិហិរញ្ញវត្ថុសាកលលើសេដ្ឋកិច្ចកម្ពុជា នៅកម្រិតម៉ាក្រូ និងតាមវិស័យ

ហែម សុចិត្ត^១

កម្ពុជាមានកំណើនយ៉ាងខ្ពស់រហូតដល់ឆ្នាំ២០០៨ តាមរយៈការរីកចម្រើនខាងវិស័យកាត់ដេរ ទេសចរណ៍ សំណង់ និងអចលនទ្រព្យ។ ចំពោះវិស័យកសិកម្ម ទិន្នផលដែលទទួលបាន មានស្ថិរភាពល្អ។ ដោយមានការជម្រុញដោយតម្រូវការទីផ្សារនាំចេញ ឧស្សាហកម្មកាត់ដេរនៅកម្ពុជាបានរួមចំណែកប្រមាណ ៨០% នៃទំនិញនាំចេញសរុប ក្នុងទសវត្សរ៍កន្លងទៅ និងបានញ៉ាំងឲ្យកម្ពុជា ក្លាយជាប្រទេសនាំចេញមួយដែលពឹងផ្អែកខ្លាំងលើផលិតផលកាត់ដេរ។ ឧស្សាហកម្មគ្មានផ្សែងរបស់កម្ពុជាក៏មានកំណើនដែរ ដោយចំនួនភ្ញៀវទេសចរបានកើនឡើងជារៀងរាល់ឆ្នាំ។ វិស័យសំណង់បានកើនឡើងយ៉ាងគំហុកនៅមុនឆ្នាំ២០០៨ ដោយសារការហូរចូលមូលធនដ៏ច្រើន ជាពិសេសពីប្រទេសចិន និងកូរ៉េ ទៅក្នុងវិស័យអចលនទ្រព្យ និងសំណង់។

វិបត្តិហិរញ្ញវត្ថុសាកល ដែលធ្វើឲ្យកម្រិតសេដ្ឋកិច្ចពិភពលោកនៅឆ្នាំ២០០៨ បានប៉ះទង្គិចឧស្សាហកម្មកម្ពុជាយ៉ាងខ្លាំង ធ្វើឲ្យកំណើនសេដ្ឋកិច្ចក្នុងប្រទេស ធ្លាក់ចុះមកត្រឹម ០,១% នៅចុងឆ្នាំ២០០៩ (ADB 2012) គឺគ្រាន់បើតែបន្តិចជាងប្រទេស ប្រុយណេ ម៉ាឡេស៊ី និង ថៃ ដែលសុទ្ធតែមានកំណើនអវិជ្ជមាន។ ប្រទេសឡាវ ទទួលបានកំណើនខ្ពស់ជាងគេ គឺ ៧,៣% បន្ទាប់មកមាន មីយ៉ាន់ម៉ា វៀតណាម និង ឥណ្ឌូនេស៊ី។ អត្រាកំណើន ១,១% នៅប្រទេសហ្វីលីពីន ស្ទើរតែស្មើគ្នានឹងអត្រាជាមធ្យម ១,៣% ក្នុងរយៈពេលដូចគ្នារបស់អាស៊ាន។ បន្ថែមលើការលំបាកខាងសេដ្ឋកិច្ច គ្រោះទឹកជំនន់យ៉ាងធំក្នុងឆ្នាំ២០១១ ដែលបំផ្លាញដំណាំដាំដុះអស់រាប់ម៉ឺនហិកតា បានប៉ះពាល់ធ្ងន់ធ្ងរដល់សេដ្ឋកិច្ច និងសុខុមាលភាពសង្គមនៅកម្ពុជា ជាពិសេសចំពោះប្រជាជននៅជនបទ។ គ្រោះមហន្តរាយធម្មជាតិនេះ បានពន្លឺតកំណើនក្នុងវិស័យកសិកម្ម បង្កឧបសគ្គដល់ការប្រឹងប្រែងកាត់បន្ថយភាពក្រីក្រ និងគម្រោមកំហែងដល់សន្តិសុខស្បៀង

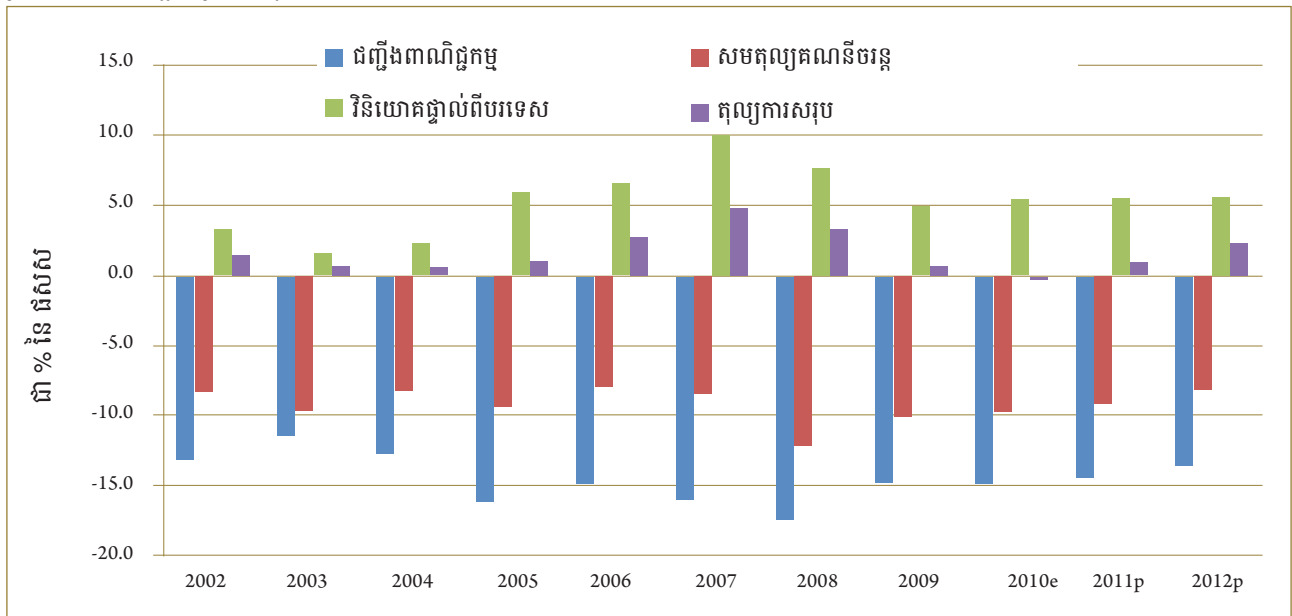
ទូទាំងប្រទេស ទោះបីរដ្ឋាភិបាលបានធានាអះអាងថា កម្ពុជានៅតែអាចនាំចេញអង្ករបានក្តី។

មិនមានភស្តុតាងអ្វីបង្ហាញថា ការធ្លាក់ចុះសេដ្ឋកិច្ចសាកលបានប៉ះពាល់ដល់វិស័យធនាគារ និងហិរញ្ញវត្ថុនោះទេ ទោះបីមានរបាយការណ៍មួយចំនួនបញ្ជាក់ថា វិនិយោគិនបរទេសជាច្រើនបានដកទុនវិនិយោគរបស់ខ្លួន ពីធនាគារកម្ពុជា ដែលបង្ហាញពី ការលំបាកខ្លះៗដែរក្នុងវិស័យធនាគារ។ សេដ្ឋវិទូមួយចំនួនបានលើកថា ដោយសារវិស័យធនាគារ និងហិរញ្ញវត្ថុនៅកម្ពុជា មិនមានចំណងផ្សារភ្ជាប់ជាមួយប្រព័ន្ធធនាគារពិភពលោក វាក៏បានរួចផុតពីឥទ្ធិពលនៃវិបត្តិ។ ទោះយ៉ាងនេះក្តី វិបត្តិហិរញ្ញវត្ថុជាសញ្ញាមួយដាស់តឿនដល់រដ្ឋាភិបាលកម្ពុជា ឲ្យពិនិត្យនិងរៀបចំគោលនយោបាយធនាគារ និងហិរញ្ញវត្ថុឡើងវិញ ដើម្បីជៀសវាងការកើតមានវិបត្តិឥណទានម្តងទៀត ដែលធ្វើឲ្យវិស័យសំណង់ត្រូវតាំងដំណើរ។ មានសេចក្តីវាយការណ៍ជាច្រើនអំពី វិនិយោគិនផ្នែកអចលនទ្រព្យដែលបានតាំងដំណើរការ ដោយសារការរឹតត្បិតឥណទានភ្លាមៗ ហើយក៏ត្រូវធនាគារប្តឹងរឹបអូសទ្រព្យសម្បត្តិ។

និន្នាការនៃលំហូរចូលវិនិយោគផ្ទាល់ពីបរទេស (FDI) (គិតជា ការអនុម័តលើទ្រព្យជាប់លាប់) បានចាប់ស្ទុះឡើងនៅក្រោយឆ្នាំ២០០៤ ដោយសារកំណើនវិនិយោគយ៉ាងគំហុកលើវិស័យកាត់ដេរ វារីអគ្គីសនី និងសេវាកម្ម ហើយបានកើនខ្ពស់បំផុតនៅឆ្នាំ២០០៧ ដែលមានចំនួនរហូតដល់ ៨៦៦លានដុល្លារ។ ចំនួន FDI ទទួលបានការអនុម័តចាប់ផ្តើមធ្លាក់ចុះនៅឆ្នាំ២០០៨ ហើយបន្តធ្លាក់ចុះនៅឆ្នាំ២០០៩ ដោយសារការធ្លាក់ចុះសេដ្ឋកិច្ចជាសាកល។ ប៉ុន្តែលំហូរចូលនៃ FDI កើនដល់ ៥៥៣លានដុល្លារនៅឆ្នាំ២០១០ និងកើនខ្ពស់ថែមទៀតនៅឆ្នាំ២០១១ ដោយសារសេដ្ឋកិច្ចពិភពលោក និងសេដ្ឋកិច្ចប្រទេសកម្ពុជាបានចាប់ផ្តើមងើបចេញពីវិបត្តិ។

^១ លោកបណ្ឌិត ហែម សុចិត្ត ជាសេដ្ឋវិទូ នៅអាជ្ញាធរប្រែប្រួលកាតកម្ពុជា នៃទីស្តីការគណៈរដ្ឋមន្ត្រី។

រូបភាព ១៖ ជញ្ជីងទូទាត់ ឆ្នាំ២០០២-២០១២p



ប្រភព៖ ក្រសួងសេដ្ឋកិច្ចនិងហិរញ្ញវត្ថុ ឆ្នាំ២០១២

ចំពោះដំណើរការពាណិជ្ជកម្មវិញ កម្ពុជាអាចរក្សាបាន កំណើនថេរ ទាំងការនាំចេញ និងនាំចូល។ ទោះយ៉ាងនេះក្តី ឱនភាពពាណិជ្ជកម្មនៅតែបន្តរីកធំ ដោយសារកម្ពុជាត្រូវការ នាំចូល ច្រើនជាងមានលទ្ធភាពនាំចេញ។ ទំនិញនាំចូល រួមមាន វត្ថុធាតុដើមសម្រាប់វិស័យកាត់ដេរ ផលិតផល អេឡិចត្រូនិក ទំនិញសម្រាប់កសិកម្ម និងទំនិញមូលធន ផ្សេងទៀត ដូចជា គ្រឿងម៉ាស៊ីនជាដើម។ កម្ពុជាក៏មាននាំចូល ស្បៀងអាហារដែរ ជាពិសេសពីប្រទេសជិតខាង។ ដោយសារ ការនាំចេញរបស់កម្ពុជាពឹងផ្អែកយ៉ាងធំលើផលិតផលសម្លៀក បំពាក់ និងវាយនភ័ណ្ឌ ដូច្នេះការធ្លាក់ចុះសម្លៀកបំពាក់ នាំចេញ បានប៉ះពាល់ខ្លាំងណាស់ដល់តម្លៃនាំចេញសរុប។

គណនីចរន្ត មានកំណើនអវិជ្ជមាននៅគ្រប់ឆ្នាំ។ ទោះយ៉ាង នេះក្តី តុល្យការសរុប មានកំណើនវិជ្ជមានស្ទើរគ្រប់ឆ្នាំប៉ុន្តែក្នុង ទំហំមិនធំឡើយ។

ក្រុមគ្រួសារនៅជនបទ តែងបញ្ជូនសមាជិកគ្រួសារទៅ រកការងារធ្វើក្នុងវិស័យកាត់ដេរ និងវិស័យសំណង់ នៅ រាជធានីភ្នំពេញ ឬទីប្រជុំជនដទៃទៀត។ ក្រុមពលករទាំង នេះ ទទួលរងឥទ្ធិពលខ្លាំងបំផុត នៅពេលដែលវិបត្តិហិរញ្ញវត្ថុ សាកល ប៉ះទង្គិចមកលើកម្ពុជានៅចុងឆ្នាំ២០០៨ នោះ។ ពួកគេ ត្រូវត្រឡប់ទៅស្រុកវិញ ឬព្យាយាមស្វែងរកការងារ

ក្នុងវិស័យដទៃទៀត ដូចជា វិស័យទេសចរណ៍ និងសេវាកម្ម ផ្សេងៗជាដើម។ ការសិក្សាមួយអនុវត្តដោយវិទ្យាស្ថាន បណ្តុះបណ្តាល និងស្រាវជ្រាវដើម្បីអភិវឌ្ឍន៍កម្ពុជា (2009) បានប៉ាន់ស្មានថា ការបាត់បង់ចំណូល ដោយសារវិបត្តិ ហិរញ្ញវត្ថុសាកល បានជះឥទ្ធិពលលើ ៩៣.០០០គ្រួសារ (ប្រជាជន ៤៧០.០០០នាក់) នៅឆ្នាំ២០០៨ និង ២១៧.០០០គ្រួសារ (ប្រជាជនជាង១លាននាក់) នៅបំណាច់ ឆ្នាំ២០០៩។

UNDP បានលើកឡើងថា ពលករក្នុងឧស្សាហកម្មកាត់ដេរ សំណង់ និងទេសចរណ៍ ដែលបាត់បង់ការងារ នឹងត្រឡប់ ទៅភូមិស្រុកខ្លួននៅជនបទ នឹងបង្កជាសម្ពាធបន្ថែមទៀត ដល់ធនធានកសិកម្ម។ ពលករចំណាកស្រុក ដែលមាន ចំនួនប្រហែល ២០០.០០០នាក់ នឹងភាគច្រើនធ្វើការនៅ ក្នុងប្រទេសថៃ និងម៉ាឡេស៊ី នោះ ទំនងនឹងត្រូវត្រឡប់មក កម្ពុជាវិញ។ មានការព្រួយបារម្ភថា ប្រសិនបើរដ្ឋាភិបាល មិន មានបង្កើតគោលនយោបាយច្បាស់លាស់ ក្នុងការបង្កើត ការងារ និងផ្តល់ប្រព័ន្ធសុវត្ថិភាពសង្គមទេនោះ ពលករដែល ត្រូវបញ្ឈប់ពីការងារ និងពលករថ្មីៗទើបចូលក្នុងទីផ្សារការងារ នឹងបង្កជាបន្ទុកធ្ងន់ធ្ងរមួយចំពោះរដ្ឋាភិបាល បង្កើនទំហំ វិសមភាពសង្គម ព្រមទាំងរុញច្រានប្រជាជនត្រឡប់ចូលក្នុង

ភាពត្រឹមត្រូវទៀតផង។

ដើម្បីទប់ទល់នឹងការធ្លាក់ចុះកំណើនសេដ្ឋកិច្ច រដ្ឋាភិបាលកម្ពុជា បានដាក់ចេញនូវគោលនយោបាយលើកទឹកចិត្តផ្សេងៗ ដើម្បីទាក់ទាញវិនិយោគិនបរទេសថែមទៀត។ រដ្ឋាភិបាលក៏បានអនុវត្តវិធានការម៉ាក្រូសេដ្ឋកិច្ចជាច្រើន ដើម្បីធ្វើឲ្យសេដ្ឋកិច្ចមានស្ថិរភាព ដោយប្រឹងដោះស្រាយបញ្ហាអតិផរណាដែលជាបន្ទុកធំមួយក្នុង ជីវភាពជីវិតតែងស្រាប់របស់ប្រជាជននេះ។ វិធានការផ្នែកសារពើពន្ធរួមមានការលើកលែងពន្ធនាំចូលលើផលិតផលប្រើប្រាស់ ក្នុងកសិកម្មនិងសំណង់ការផ្តល់ឧបត្ថម្ភធនតាមរយៈការចំណាយមួយភាគបី ពន្ធនាំចូលលើផលិតផលប្រេងកាត និងការគ្រប់គ្រងយ៉ាងតឹងរ៉ឹងលើចំណាយសាធារណៈ។ រដ្ឋាភិបាលបានធ្វើអន្តរាគមន៍ទប់ស្កាត់ការឆក់ឱកាសកេងចំណេញលើថ្លៃអង្ករ តាមរយៈការបញ្ចេញអង្ករប្រមាណ ៣០០តោន ទៅលើទីផ្សារក្នុងថ្ងៃទាបជាងថ្លៃចរន្តនៅទីផ្សារ។

ជាមួយគ្នានឹងគោលនយោបាយផ្សេងៗទៀត រដ្ឋាភិបាលក៏បានអនុម័តនូវប្រព័ន្ធសុវត្ថិភាពសង្គមមួយ ដែលគួបផ្សំនឹងជំនួយគាំទ្រពីដៃគូអភិវឌ្ឍន៍នានា អាចជួយជនក្រីក្រនិងក្រុមងាយរងគ្រោះផ្សេងទៀត ឲ្យងើបខ្លួនចេញពីវិបត្តិ ឬបង្ការពួកគេពីការធ្លាក់ចុះទៅក្នុងភាពក្រីក្រកាន់តែជ្រៅ។ ជំនួយគាំទ្រទាំងនោះរួមមានមូលនិធិសមធម៌សុខភាពកម្មវិធីស្បៀងសង្គ្រោះបន្ទាន់ កម្មវិធីស្បៀងពលកម្មនិងកម្មវិធីសុខភាពមាតានិងកុមារ ដែលអនុវត្តដោយ អង្គការកម្មវិធីស្បៀងអាហារពិភពលោក គម្រោងផ្តល់អាហារនៅសាលារៀន អាហារូបករណ៍សម្រាប់ការអប់រំកម្រិតមធ្យមសិក្សា (ជាពិសេស ឧបត្ថម្ភដល់ក្មេងស្រី) ផ្តោតចំគ្រួសារក្រីក្រនៅតាមខេត្តជ្រៃសរើសមួយចំនួន មូលនិធិជាតិសន្តិសុខសង្គម និងគម្រោងធានារ៉ាប់រងសុខភាពបង់ថ្លៃស្រេចជាមុន។

យុទ្ធសាស្ត្រដើម្បីពង្រឹងពិពិធកម្មសេដ្ឋកិច្ច ចាំបាច់ខ្លាំងណាស់សម្រាប់កំណើនសេដ្ឋកិច្ចមាននិរន្តរភាព និងអំណោយផលដល់ជនក្រីក្រ។ រដ្ឋាភិបាលបានកំណត់វិស័យជាច្រើនទៀត ដែលមានសក្តានុពលសម្រាប់ពង្រីកមូលដ្ឋានកំណើនសេដ្ឋកិច្ចកម្ពុជា។ វិស័យទាំងនោះរួមមាន ផលិតកម្មគ្រឿងអេឡិចត្រូនិក ការតម្លើងរថយន្ត ការកែច្នៃអាហារ ឧស្សាហកម្មប្រេងនិងឧស្ម័ន និងវី។ កម្ពុជាមានចក្ខុវិស័យចង់ក្លាយជាប្រទេសនាំចេញស្រូវឈានមុខគេមួយក្នុងអនាគតដ៏ខ្លី។ តាមរយៈនេះរដ្ឋាភិបាលបានប្រឹងប្រែងថែមទៀតក្នុងការ

ធ្វើទំនើបកម្មវិស័យកសិកម្ម ដោយទាក់ទាញវិនិយោគពីវិស័យឯកជនទាំងទៅលើផលិតកម្ម និងការកែច្នៃដែលមានជាអាទិ៍ម៉ាស៊ីនកិនស្រូវ និងទំនាក់ទំនងខ្សែសង្វាក់ផលិតកម្មក្នុងស្រុកសម្រាប់ការវិចខ្ចប់ និងគុណភាពសម្រេច ដើម្បីបង្កើនតម្លៃបន្ថែមក្នុងស្រុក។ ប៉ុន្តែនៅមានកិច្ចការត្រូវធ្វើជាច្រើនទៀតមុននឹងសម្រេចបានសក្តានុពលដ៏ធំនេះ ជាពិសេស ការរៀបចំផែនការផ្នែកធនធានមនុស្ស ដើម្បីអភិវឌ្ឍសមត្ថភាពនិងជំនាញក្នុងកម្លាំងពលកម្ម។ ទីផ្សារមាស៊ាន នឹងអនុញ្ញាតឲ្យលំហូរកម្លាំងពលកម្មដោយសេរីរវាងប្រទេសសមាជិកអាស៊ានចាប់ពីឆ្នាំ២០១៥ តទៅ។ នេះគឺជាការត្រឹមត្រូវលើកមួយទៀតដល់រដ្ឋាភិបាល ឲ្យផ្តល់អាទិភាពដល់ការអភិវឌ្ឍជំនាញ។

ដោយឡែក វិបត្តិបំណុលបច្ចុប្បន្ននៅតំបន់អឺរ៉ុប បាននឹងកំពុងរារាំងបណ្តាប្រទេសមួយចំនួនក្នុងសហគមន៍អឺរ៉ុប មិនឲ្យងើបចេញបានពីវិបត្តិសេដ្ឋកិច្ច ហើយអាចធ្វើឲ្យសេដ្ឋកិច្ចពិភពលោកត្រូវជាប់គាំង។ បញ្ហានេះជាតួអង្គធំមួយសម្រាប់កម្ពុជា។ ប្រទេសកម្ពុជាបានទទួលអត្ថប្រយោជន៍ពីការទទួលបានលក្ខខណ្ឌអនុគ្រោះ ដើម្បីចូលទៅទីផ្សារនៅសហគមន៍អឺរ៉ុប ដែលបានក្លាយជាគោលដៅនាំចេញចម្បងសម្រាប់ផលិតផលកាត់ដេរនិងកសិកម្ម ជាពិសេស អង្ករ។ បញ្ហាប្រឈមនេះជាការដាស់តឿនដ៏ទាន់ពេលវេលាមួយ ហើយវាគួរជាការជម្រុញធ្វើឲ្យកម្ពុជាប្រឹងស្វែងរកឱកាស និងធ្វើសមាហរណកម្មចូលទៅក្នុងទីផ្សារនាំចេញផ្សេងៗ ច្រើនថែមទៀត ទាំងក្នុងតំបន់ និងក្រៅតំបន់។

ឯកសារយោង

ADB, 2012 Asia Economic Monitor
Hem Sochet (forthcoming), *Impact of the Global Financial Crisis on the Cambodian Economy at Macro and Sectoral Levels*, (Phnom Penh: CDRI)
Kang Chandararot, Sina Sok & Dannel Liv (2009), *Rapid Assessment of the Impact of the Financial Crisis in Cambodia*, ILO Asia-Pacific Working Paper Series (Bangkok: ILO)

