



វិទ្យាស្ថានស្ថាប័នស្រាវជ្រាវ  
និងស្រាវជ្រាវស្រាវជ្រាវស្រាវជ្រាវ

ក្រសួងផែនការ

សាភាព

វិទ្យាស្ថានស្ថាប័នស្រាវជ្រាវ

សង្ខេបសម្រាប់

គោលនយោបាយ



ឧត្តមក្រុមប្រឹក្សា  
សេដ្ឋកិច្ចជាតិ

វិស័យការគណនេយ្យ

ឆ្នាំ ២០១២ លេខ ០៦

## ផលប៉ះពាល់នៃវិបត្តិសេដ្ឋកិច្ច និងហិរញ្ញវត្ថុសាកលលើភាពក្រីក្រ តុង គីមស៊ិន<sup>១</sup>

### សេចក្តីផ្តើម

វិបត្តិសេដ្ឋកិច្ច និងហិរញ្ញវត្ថុសាកល ដែលចាប់ផ្តើមដំបូងឡើង នៅសហរដ្ឋអាមេរិកឆ្នាំ២០០៨ បានរាលដាលយ៉ាងឆាប់រហ័ស ដល់ប្រទេសជាច្រើននៅជុំវិញពិភពលោក រួមទាំងប្រទេសកំពុង អភិវឌ្ឍន៍ ដូចជា កម្ពុជា ជាដើម។ តាមការព្យាករណ៍ វិបត្តិនេះ បណ្តាលឲ្យប្រជាជន ៥៣លាននាក់ថែមទៀត ធ្លាក់ចុះក្រោម បន្ទាត់ភាពក្រីក្រអន្តរជាតិ ១,២៥ដុល្លារ/ថ្ងៃ និង ៦៤លាននាក់ ក្រោមបន្ទាត់ភាពក្រីក្រ ២ដុល្លារ/ថ្ងៃ (Chen and Ravallion 2009)។ នៅកម្ពុជា មានការសិក្សាជាច្រើនបានព្យាយាមវាស់ វែងផលប៉ះពាល់នៃវិបត្តិសេដ្ឋកិច្ច និងហិរញ្ញវត្ថុសាកល ទៅ លើភាពក្រីក្រ (Tong *et al.* 2009; ADB 2008; World Bank 2009) ហើយបានរាយការណ៍ថា ចំនួនប្រជាជនក្រីក្រកើនឡើង គួរឲ្យកត់សំគាល់ ធៀបនឹងពេលវេលាមុនកើតវិបត្តិ ប៉ុន្តែលទ្ធផល នេះមិនបានបញ្ជាក់ឲ្យបានច្បាស់លាស់ អំពីវិធីសាស្ត្រនៃការ គណនានោះទេ។ ឧទាហរណ៍ Tong *et al.* (2009) មិន បានគិតចូលនូវ ឥទ្ធិពលនៃការប៉ះទង្គិចផ្សេងៗតាមគ្រួសារ (idiosyncratic shocks) ដែលអាចនាំឲ្យភាពក្រីក្រកើនឡើង ដែរ។ ការសិក្សានេះមានគោលដៅត្រួតពិនិត្យពីការប៉ះទង្គិចតាម គ្រួសារ និងកត្តាមិនបានសង្កេតឃើញផ្សេងៗទៀតដែលប៉ះពាល់ ដល់ភាពក្រីក្រ ដើម្បីបង្កើន និងពង្រីកចំណេះដឹងឲ្យកាន់តែស៊ី ជម្រៅពីផលប៉ះពាល់នៃវិបត្តិសេដ្ឋកិច្ចទៅលើភាពក្រីក្រ។

### វិធីសាស្ត្រ

ការសិក្សាប្រើប្រាស់ទិន្នន័យបានពី អង្កេតប្អូនជំងឺបន្តបន្ទាប់ លើប្រជាជន ៧៩៣គ្រួសារ ក្នុង ៩ភូមិនៅជនបទ ដែលធ្វើឡើង ដោយវិទ្យាស្ថាន CDRI នៅឆ្នាំ២០០១, ២០០៤-០៥, ២០០៨ និង ២០១១។ ទាំងការវិភាគបែបពិពណ៌នា (descriptive analysis) និងការវិភាគបែបសេដ្ឋកិច្ចមាត្រសាស្ត្រ (econometric analysis) បានអនុវត្តឡើង ដើម្បីវាស់វែងបម្រែបម្រួលចំនួនជនក្រីក្រក្នុង ភូមិជ្រើសរើសទាំង ៩។ ការវិភាគបែបពិពណ៌នាផ្តល់គំនិតជាមួយ ពីការផ្លាស់ប្តូរសុខុមាលភាពគ្រួសារក្នុងគំរូតាង ប៉ុន្តែមិនអាច បំពេញពេញលេញតាមគោលបំណងចម្បង ដើម្បីបង្កើនការយល់

ដឹងពីឥទ្ធិពលនៃការប៉ះទង្គិចពីខាងក្រៅទៅលើចំណាយប្រើប្រាស់ និងភាពក្រីក្រពីព្រោះគ្រួសារជាច្រើននៅតំបន់ជនបទក៏តែងទទួល រងនូវការប៉ះទង្គិចតាមគ្រួសារនីមួយៗ ដែលធ្វើឲ្យពួកគាត់ជួបការ លំបាកធ្ងន់ធ្ងរដែរ។ ដើម្បីបំពេញបន្ថែមលើការវិភាគបែបពិពណ៌នា ការសិក្សាក៏បានប្រើម៉ូដែលសេដ្ឋកិច្ចមាត្រសាស្ត្រ (econometric modelling) ដើម្បីកំណត់នូវបម្រែបម្រួលសុខុមាលភាពដ៏ជាក់ លាក់បង្កឡើង ដោយការប៉ះទង្គិចពីមជ្ឈដ្ឋានខាងក្រៅផងដែរ។

### លទ្ធផល

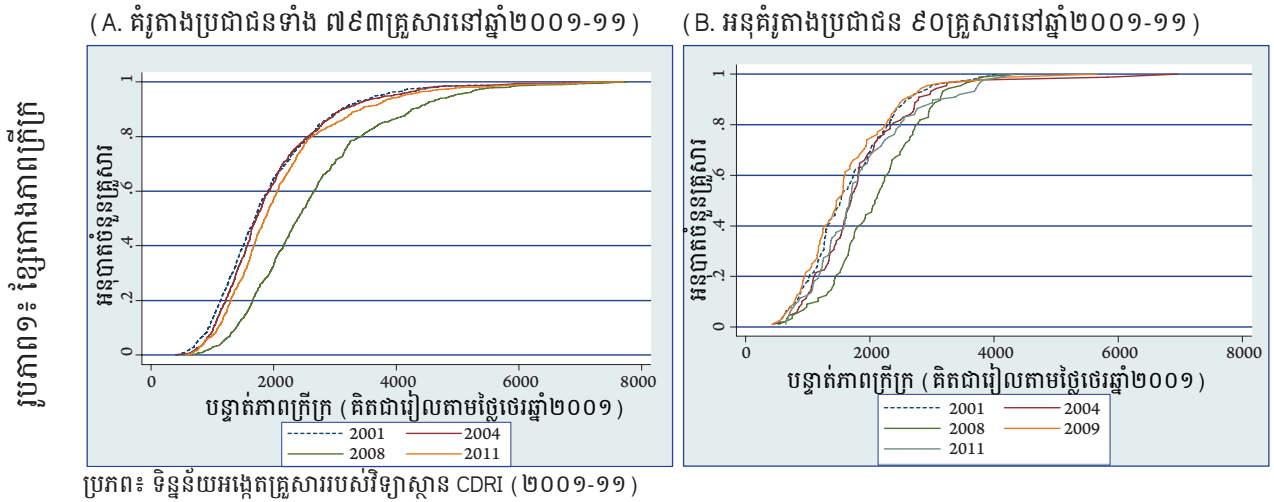
នៅឆ្នាំ២០០១ អត្រាភាពក្រីក្រមានជាមធ្យម ៤៣,៩% និង សឹងតែគ្មានការប្រែប្រួលទេនៅឆ្នាំ២០០៤ (៤៣,៨%) មុននឹង ធ្លាក់ចុះមកត្រឹម ២៧% នៅឆ្នាំ២០០៨។ នៅឆ្នាំ២០១១ អត្រាភាព ក្រីក្រមាន ៤១,២% ឬ ខ្ពស់ជាងឆ្នាំ២០០៨ ដល់ ៥២,៦% និង ទាបជាងឆ្នាំ២០០១ ត្រឹមតែ ៦,២% ប៉ុណ្ណោះ។ កំណើនយ៉ាងខ្ពស់ នៃអត្រាភាពក្រីក្រពីឆ្នាំ២០០៨ ដល់ ២០១១ ផុសឡើងជាសំខាន់

តារាង១៖ អនុបាតចំនួនជនក្រីក្រនៅឆ្នាំ២០០១-១១ (%)

		2001	2004	2008	2011
ភេទ	មេគ្រួសារជាស្រ្តី	48.0	52.2	30.2	50.1
	មេគ្រួសារជាបុរស	43.1	42.0	26.3	39.2
មុខរបរ	មេគ្រួសារប្រកបរបរ មិនមែនកសិកម្ម	41.2	43.2	25.6	40.4
	មេគ្រួសារប្រកប របរកសិកម្ម	47.1	44.8	29.4	43.1
កម្រិតអប់រំ	មេគ្រួសារមិនបាន រៀនសាលា	52.1	55.2	30.3	41.8
	មេគ្រួសាររៀនកម្រិត បឋមសិក្សា	44.8	45.1	30.8	45.8
	មេគ្រួសាររៀនកម្រិត មធ្យមសិក្សា ឬខ្ពស់ ជាង	32.0	24.6	13.8	29.8
ភូមិទាំងអស់		43.9	43.8	27.0	41.2

ប្រភព៖ ទិន្នន័យអង្កេតគ្រួសាររបស់វិទ្យាស្ថាន CDRI (២០០១-១១)

<sup>១</sup> លោកបណ្ឌិត តុង គីមស៊ិន ជាអ្នកស្រាវជ្រាវ និងអ្នកសម្របសម្រួល កម្មវិធីសេដ្ឋកិច្ច ពាណិជ្ជកម្ម និងសហប្រតិបត្តិការក្នុងតំបន់ នៅវិទ្យាស្ថាន CDRI ។



ដោយសារការរួមចុះសេដ្ឋកិច្ច និងការប៉ះទង្គិចជាលក្ខណៈបុគ្គល។ ការគូបផ្សំគ្នានៃការប៉ះទង្គិចជាមួយ (covariate shocks) និងតាម គ្រួសារនីមួយៗ មិនត្រឹមតែពន្យល់បានប្រជាជនជនបទមួយចំនួនឲ្យ ចូលក្នុងភាពក្រីក្រប៉ុណ្ណោះទេ ប៉ុន្តែថែមទាំងធ្វើឲ្យប្រជាជនដែល ក្រីក្រស្រាប់ កាន់តែចុះក្រថែមទៀត។

ក្រុមអ្នកស្រាវជ្រាវបានកត់សម្គាល់ថា នៅគ្រប់ឆ្នាំ ចំនួនជន ក្រីក្រក្នុងចំណោមគ្រួសារប្រកបរបរកសិកម្ម មានកម្រិតខ្ពស់ជាង គ្រួសារប្រកបរបរក្រៅពីកសិកម្ម។ ស្រដៀងនេះដែរ គ្រួសារមាន ស្ត្រីជាមេគ្រួសារច្រើនតែក្រីក្រជាង គ្រួសារមានបុរសជាមេ គ្រួសារ។ ដូចបានរំពឹងទុក គ្រួសារដែលមានមេគ្រូមិនបានចូល រៀនសាលា ឬរៀនបានត្រឹមកម្រិតបឋមសិក្សា ក្រជាង គ្រួសារ ដែលមានមេគ្រូ មានការអប់រំកម្រិតមធ្យមសិក្សា ឬខ្ពស់ជាង។

ដើម្បីត្រួតពិនិត្យពីកម្រិតប្រែប្រួលនៃលទ្ធផលសិក្សា ទៅតាម ជម្រើសនៃបន្ទាត់ភាពក្រីក្រ ក្រុមស្រាវជ្រាវបានអនុវត្តវិធីសាស្ត្រ គណនាអត្រាភាពក្រីក្រ (stochastic dominance approach) ដោយគូសខ្សែកោងភាពក្រីក្រសម្រាប់ឆ្នាំនីមួយៗ។ បើសិនខ្សែ កោងភាពក្រីក្រនៃឆ្នាំមួយ ស្ថិតនៅទាំងស្រុង ពីលើខ្សែកោងនៃ ឆ្នាំមួយទៀត ភាពក្រីក្រនៅឆ្នាំនោះវាមានកម្រិតខ្ពស់ជាង ទោះបី ជ្រើសយកបន្ទាត់ភាពក្រីក្រ ឬការវាស់ស្ទង់ភាពក្រីក្របែបណាក្តី។

លទ្ធផលបង្ហាញថា អនុបាតចំនួនជនក្រីក្រក្នុងភូមិជ្រើស រើសទាំង ៩ នៅឆ្នាំ២០១១ បានកើនឡើង ធៀបនឹងឆ្នាំ២០០៨ (រូបភាព១A)។ មានភស្តុតាងបន្ថែមបង្ហាញថា អនុបាតភាពក្រីក្រ នៅឆ្នាំ២០១១មានកម្រិតទាបជាងឆ្នាំ២០០៩ (រូបភាព១B) ដែល ផ្តល់ជាគំនិតថា កំណើនថ្លៃអាហារនិងប្រេងឥន្ធនៈ និងវិបត្តិហិរញ្ញវត្ថុ សាកល បានប៉ះទង្គិចធ្ងន់ធ្ងរដល់សេដ្ឋកិច្ចកម្ពុជានៅឆ្នាំ២០០៩ ហើយបន្ទាប់ពីនោះ សេដ្ឋកិច្ចក៏បានចាប់ផ្តើមងើបឡើងវិញយឺតៗ។ កង្វះទិន្នន័យគ្រួសារនៅឆ្នាំ២០០៩ និង ២០១០ អាចបិទបាំង ឥទ្ធិពលនៃវិបត្តិទៅលើ សុខុមាលភាពគ្រួសារនៅតំបន់ជនបទ

កម្ពុជា។ ម៉្យ៉ាងវិញទៀត សេដ្ឋកិច្ចកម្ពុជាត្រូវបានបញ្ជាក់ម្តងទៀតថា បើសិនជាកត្តាផ្សេងទៀតនៅថេរ វិបត្តិសេដ្ឋកិច្ច និងហិរញ្ញវត្ថុ សាកលទំនងជាអាចបង្កើនអនុបាតចំនួនជនក្រីក្រពី ៣៧% ដល់ ៤៤%។ ដោយហេតុថា សេដ្ឋកិច្ចកម្ពុជាបានទទួលរងការប៉ះទង្គិច ពីខាងក្រៅធ្ងន់ធ្ងរបំផុត នៅឆ្នាំ២០០៩ ដូច្នេះកំណើនអត្រាភាព ក្រីក្រដោយសារវិបត្តិសេដ្ឋកិច្ចវាអាចមានកម្រិតខ្ពស់ជាងនេះទៀត។

## សនិដ្ឋាន

ការសិក្សានេះបង្ហាញថា ភាពក្រីក្របានកើនឡើងគួរឲ្យកត់ សម្គាល់នៅពេលវិបត្តិសេដ្ឋកិច្ច និងហិរញ្ញវត្ថុសាកល បានប៉ះទង្គិច ដល់កម្ពុជានៅឆ្នាំ២០០៩។ លទ្ធផលរកឃើញបង្ហាញថា ប្រជាជន កម្ពុជាភាគច្រើន មានកម្រិតជីវភាពខ្ពស់ជាងបន្ទាត់ភាពក្រីក្រតែ បន្តិចប៉ុណ្ណោះ ហើយងាយរងគ្រោះដោយសារការប៉ះទង្គិចពីខាង ក្រៅ ដូចជា ការឡើងថ្លៃអាហារនិងប្រេងឥន្ធនៈ ឬវិបត្តិហិរញ្ញវត្ថុ សាកល ជាដើម។ គ្រួសារគ្រប់ប្រភេទទាំងអស់ ទំនងបានទទួល រងឥទ្ធិពលពីវិបត្តិសេដ្ឋកិច្ច។ ក្រុមស្រាវជ្រាវបានសង្កេតឃើញថា សត្វចិញ្ចឹមបានក្លាយជាកត្តាដ៏សំខាន់ ក្នុងការការពារគ្រួសារពីការ ធ្លាក់ខ្លួនក្នុងភាពក្រីក្រ ទោះបីចំណែករបស់វាក្នុងចំណូលសរុប បានធ្លាក់ចុះពីមួយឆ្នាំទៅមួយឆ្នាំក្តី។ កុមារអាយុពី ៧ ដល់ ១៤ឆ្នាំ ទំនងជាចូលរួមក្នុងសកម្មភាពសេដ្ឋកិច្ច ច្រើនជាងនៅមុនពេល មានវិបត្តិ។ នេះមានន័យថា យុទ្ធសាស្ត្រទប់ទល់ជាលក្ខណៈក្រៅ ផ្លូវការ បានដើរតួនាទីយ៉ាងសំខាន់ ក្នុងការការពារគ្រួសារពីការ ធ្លាក់ខ្លួនក្នុងភាពក្រីក្រ ឬកាន់តែក្រទៅៗ។ ការសិក្សាក៏បានបង្ហាញ ដែរថា ប្រជាជនកម្ពុជាភាគច្រើនត្រូវការនូវ ប្រព័ន្ធធានារ៉ាប់រង ប្រកបដោយប្រសិទ្ធភាពមួយ។ ទិន្នន័យអង្កេតប្រចាំឆ្នាំទៅលើ ក្រុមគ្រួសារដែលៗ ហើយអាចតំណាងឲ្យទូទាំងប្រទេសនោះ ពិតជាមានសារៈសំខាន់ខ្លាំងណាស់ដើម្បីត្រួតពិនិត្យតាមដានភាព ក្រីក្រ និងបញ្ហាពាក់ព័ន្ធនានា។