



CDRI គឺជាវិទ្យាស្ថានកម្ពុជាឯករាជ្យឈានមុខគេ  
សម្រាប់ការស្រាវជ្រាវពីគោលនយោបាយអភិវឌ្ឍន៍

# សង្ខេបសម្រាប់ គោលនយោបាយ

ឆ្នាំ ២០១១ លេខ ០៧

## កត្តាកំណត់ប្រពលវប្បកម្មកសិកម្មនៅកម្ពុជា៖ មុខងារនៃ ចំណាកស្រុក សេវាផ្សព្វផ្សាយបច្ចេកទេសកសិកម្ម និងឥណទាន<sup>១</sup>

ដោយ តុង គឹមស៊ុន<sup>២</sup> ហៃម សុចិត្ត<sup>២</sup> និង Paulo SANTOS<sup>៣</sup>

### ខ្លឹមសារសំខាន់ៗ

- ការមានទឹកប្រើប្រាស់ និងដីកសិកម្ម ជាកត្តាសំខាន់សម្រាប់កំណត់លទ្ធភាពធ្វើស្រែពីរដងក្នុងមួយឆ្នាំ។
- ការធ្វើស្រែបានពីរដងក្នុងមួយឆ្នាំ និងចំណាកស្រុកមិនជាប់ទាក់ទងគ្នាខ្លាំងទេ។
- គ្រួសារពឹងផ្អែកលើកម្លាំងសត្វអូសទាញក្នុងផលិតកម្មកសិកម្ម មិនទំនងជាអាចធ្វើស្រែបានពីរដងក្នុងមួយឆ្នាំទេ។
- ប្រាក់កម្ចី និងសេវាផ្សព្វផ្សាយបច្ចេកទេសកសិកម្មមិនមានផលប៉ះពាល់អ្វីច្រើនដល់ការធ្វើស្រែពីរដងក្នុងមួយឆ្នាំទេ។ ត្រូវមានការស្រាវជ្រាវបន្ថែម ដើម្បីស្វែងយល់ពីរឿងនេះ។

### បញ្ហាទោទ

ការកសាងប្រព័ន្ធធារាសាស្ត្រ ដែលទទួលមូលនិធិពីរដ្ឋាភិបាលកម្ពុជា អង្គការមិនមែនរដ្ឋាភិបាល និងទីភ្នាក់ងារអភិវឌ្ឍន៍អន្តរជាតិ ដូចជា ទីភ្នាក់ងារសហប្រតិបត្តិការអន្តរជាតិជប៉ុន ធនាគារពិភពលោក និងធនាគារអភិវឌ្ឍន៍អាស៊ី កាន់តែទទួលបានអាទិភាពខ្ពស់ តាំងពីទសវត្សរ៍១៩៨០<sup>៤</sup> មក។ វិនិយោគលើប្រព័ន្ធធារាសាស្ត្រ បានកើនឡើងដោយសាររដ្ឋាភិបាល បានទទួលស្គាល់ពីសារៈសំខាន់នៃ

ការគ្រប់គ្រងទឹក ដើម្បីលើកកម្ពស់ផលិតកម្មស្រូវនៅកម្ពុជា។ ក្នុងឆ្នាំ២០០៤ រដ្ឋាភិបាលបានអនុម័តឡើងនូវយុទ្ធសាស្ត្រចតុកោណ ទុកជាឯកសារគោលសម្រាប់ណែនាំដល់ការធ្វើផែនការអភិវឌ្ឍន៍ជាតិ។ ខ្លឹមសារសំខាន់នៃយុទ្ធសាស្ត្រនេះ គឺ ការលើកកម្ពស់ផលិតកម្មកសិកម្មដោយផ្ដោតជាពិសេសលើការពង្រីកផ្ទៃដីស្រោចស្រព ក្នុងការរំពឹងថា ប្រព័ន្ធស្រោចស្រពធ្វើឲ្យកសិករមិនសូវពឹងផ្អែកលើទឹកភ្លៀង អាចធ្វើការដាំដុះបានកាន់តែច្រើន និងកាន់តែប្រាកដប្រជា ហើយទទួលបានផលិតភាពកាន់តែខ្ពស់ និងមានជីវភាពកាន់តែប្រសើរ។

គួរកត់សម្គាល់ថា ប្រព័ន្ធធារាសាស្ត្រតែម្យ៉ាងមិនអាចបង្កើនផលិតកម្មកសិកម្មដោយស្វ័យប្រវត្តិនោះទេ។ ការសិក្សារួមគ្នាមួយរវាង វិទ្យាស្ថានបណ្តុះបណ្តាល និងស្រាវជ្រាវដើម្បីអភិវឌ្ឍន៍កម្ពុជា (CDRI) សាកលវិទ្យាល័យភូមិន្ទភ្នំពេញ (RUPP) សាកលវិទ្យាល័យស៊ីដនី (USYD) ក្រសួងធនធានទឹក និងឧតុនិយម (MOWRAM) និងក្រសួងកសិកម្ម រុក្ខាប្រមាញ់ និងនេសាទ (MAFF) ដែលត្រូវមានការវាយតម្លៃខាងសង្គម លើគម្រោងធារាសាស្ត្រក្នុងខេត្ត៦ជុំវិញបឹងទន្លេសាប បានបង្ហាញថា កសិករមិនបានធ្វើស្រែប្រាំងទេ ដោយសារកត្តាដូចជា៖ (១) ប្រព័ន្ធធារាសាស្ត្រច្រើនមានទីតាំងនៅតំបន់ទំនាប (២) ចំណាយ

<sup>១</sup> អត្ថបទសង្ខេបគោលនយោបាយនេះ ផ្អែកលើឯកសារពិភាក្សារបស់វិទ្យាស្ថាន CDRI ចុងក្រុងដោយ តុង-គឹមស៊ុន ហៃម-សុចិត្ត និង Paulo SANTOS (ចេញផ្សាយក្នុងពេលខាងមុខ) មានចំណងជើងថា កត្តាកំណត់ប្រពលវប្បកម្មកសិកម្មនៅកម្ពុជា៖ មុខងារនៃចំណាកស្រុកចេញ សេវាកម្មផ្សព្វផ្សាយបច្ចេកទេសកសិកម្ម និងកំហិតផ្នែកឥណទាន ។ ឯកសារពិភាក្សានេះ បង្ហាញលទ្ធផលស្រាវជ្រាវក្នុងសមាសភាគសេដ្ឋកិច្ចនៃកម្មវិធីអភិវឌ្ឍន៍សមត្ថភាពស្រាវជ្រាវ និងគ្រប់គ្រងធនធានទឹក (WRMRCDP) ដែលជាគម្រោងរយៈពេល ៥ឆ្នាំ ទទួលបានមូលនិធិពី AusAID និងសំដៅលើកកម្ពស់ការប្រើប្រាស់ និងអភិបាលកិច្ចធនធានទឹក ដើម្បីបង្កើនផលិតកម្មកសិកម្ម និងការប្រើប្រាស់ធនធានធម្មជាតិ ប្រកបដោយនិរន្តរភាពនៅកម្ពុជា។

<sup>២</sup> កម្មវិធីសេដ្ឋកិច្ច ពាណិជ្ជកម្ម និងសហប្រតិបត្តិការក្នុងតំបន់ នៃវិទ្យាស្ថាន CDRI

<sup>៣</sup> មហាវិទ្យាល័យកសិកម្ម ស្បៀងអាហារ និងធនធានធម្មជាតិ នៃសាកលវិទ្យាល័យស៊ីដនី

<sup>៤</sup> សម្រាប់បញ្ជីលម្អិតអំពីម្ចាស់ជំនួយ សូមមើលឯកសារ Nang et al. (ចេញផ្សាយក្នុងពេលខាងមុខ) ។

ខ្ពស់ក្នុងការបូមទឹកពីប្រឡាយមេចូលទៅស្រែ (៣) ស្រូវ ប្រាំងងាយរងការបំផ្លាញដោយសត្វល្អិត និង/ឬ សត្វចិញ្ចឹម ដែលដើរកសិគ្មានគេហ្វាល និង (៤) ប្រព័ន្ធធារាសាស្ត្រ មានទឹកមិនគ្រប់គ្រាន់ (CDRI 2010)។ ការសិក្សារក ឃើញទៀតថា ប្រភេទដី (ឧ. ដីខ្សាច់មិនអាចផ្ទុកទឹកបាន ល្អទេ) គឺជាកត្តាមួយទៀតដែលជះឥទ្ធិពលដល់ចំណូល ចិត្តធ្វើស្រូវប្រាំង (Ibid)។ ទោះយ៉ាងនេះក្តី ឥទ្ធិពលនៃ ចំណាកស្រុក ឥណទាន និងសេវាផ្សព្វផ្សាយបច្ចេកទេស កសិកម្ម ទៅលើការសម្រេចចិត្តធ្វើស្រែពីរដងក្នុងមួយឆ្នាំ មិនធ្លាប់បានធ្វើការសិក្សានៅកម្ពុជាទេ។ តួយ៉ាង ចំណាក ស្រុក ប្រហែលជាបានកាត់បន្ថយចំនួនកម្លាំងពលកម្ម សម្រាប់ផលិតកម្មកសិកម្ម ហើយអាចជាឧបសគ្គរារាំង ដល់ការធ្វើស្រែពីរដងក្នុងមួយឆ្នាំ។ ផ្ទុយទៅវិញ ការធ្វើស្រែ ពីរដងក្នុងមួយឆ្នាំ ទំនងមានផលប៉ះពាល់អវិជ្ជមានទៅលើ ចំណាកស្រុក ព្រោះវាធ្វើឲ្យសមាជិកគ្រួសារ មិនសូវត្រូវ ការធ្វើចំណាកស្រុកទៅកន្លែងផ្សេង ដើម្បីស្វែងរកការងារ ធ្វើនៅរដូវទំនេរនោះទេ។ អត្ថបទសង្ខេបគោលនយោបាយ នេះ មានគោលបំណងបង្ហាញអំពី (១) ការជះឥទ្ធិពលទៅ វិញទៅមករវាងការសម្រេចចិត្តធ្វើចំណាកស្រុក និងការធ្វើ ស្រែពីរដងក្នុងមួយឆ្នាំ និង (២) តួនាទីឥណទាន និងសេវា ផ្សព្វផ្សាយបច្ចេកទេសកសិកម្ម ក្នុងការសម្រេចចិត្តធ្វើ ប្រពលវប្បកម្មកសិកម្ម ឬការធ្វើស្រែពីរដងក្នុងមួយឆ្នាំ។

**ករណីសិក្សា**

ឯកសារនេះ បង្ហាញលទ្ធផលសំខាន់ៗមួយចំនួននៃ អង្កេតគ្រួសារធ្វើឡើងក្នុងឆ្នាំ២០០៨ និង ២០០៩ ដោយ CDRI នៅក្នុងប្រព័ន្ធធារាសាស្ត្រចំនួន ១០កន្លែង នៅ ៣ ខេត្ត (កំពង់ឆ្នាំង កំពង់ធំ និងពោធិ៍សាត់) ក្នុងតំបន់អាង ទន្លេសាប។ ពីក្នុងប្រព័ន្ធធារាសាស្ត្រនីមួយៗ ការសិក្សា បានជ្រើសយក ៣០គ្រួសារដោយចៃដន្យ (សរុប ៣០០ គ្រួសារ) សម្រាប់ការធ្វើសម្ភាសន៍ជាមូលដ្ឋាន ដើម្បីទទួល បានព័ត៌មានអំពី លក្ខណៈគ្រួសារ អាជីវកម្មរបស់គ្រួសារ លក្ខណៈដឹកសិកម្មនិងលំនៅស្ថាន សត្វចិញ្ចឹម និងទ្រព្យ មូលធនផ្សេងៗទៀត។ នៅក្នុងអង្កេតតាមដានបន្តបន្ទាប់ មាន ២៣៥គ្រួសារ ត្រូវបានសម្ភាសនៅរដូវវស្សាក្នុង អំឡុងឆ្នាំ២០០៨ និង ២០០៩ និង ២២០គ្រួសារ ត្រូវបានសម្ភាសនៅរដូវប្រាំងក្នុងអំឡុងឆ្នាំ២០០៨ និង ២០០៩។ ដោយសារគ្រួសារធ្វើស្រែពីរដងក្នុងមួយឆ្នាំ ត្រូវ

បានកំណត់ថាជាគ្រួសារដែលធ្វើទាំងស្រែវស្សា និងស្រែ ប្រាំងលើក្បាលដីតែមួយ<sup>៥</sup> ដូច្នោះ ទិន្នន័យនៅរដូវវស្សា និងរដូវប្រាំង ក្នុងឆ្នាំនីមួយៗត្រូវបានបញ្ចូលគ្នា ដែល នាំឲ្យចំនួនគ្រួសារសរុបថយចុះមកត្រឹម ២៣៣គ្រួសារក្នុង មួយឆ្នាំ។

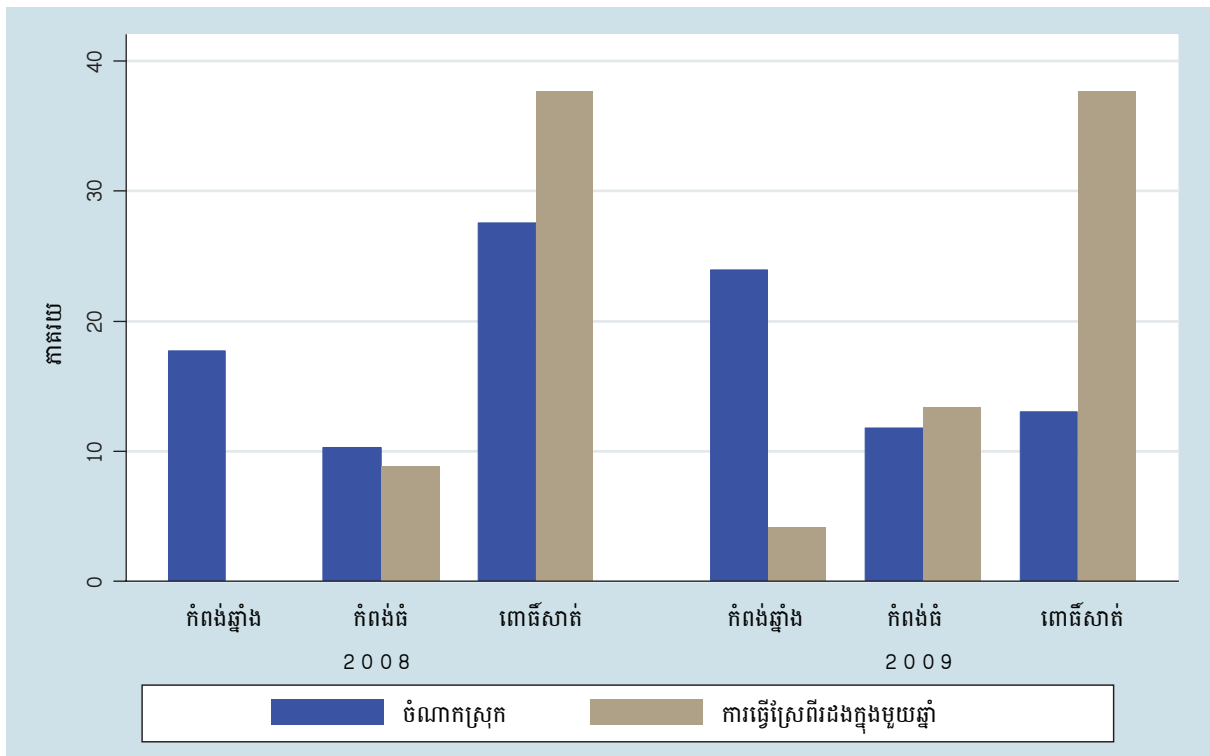
**លទ្ធផលស្រាវជ្រាវសំខាន់ៗ**

ការវិភាគទិន្នន័យអង្កេតគ្រួសារទាំង ២ជុំ បង្ហាញថា គ្រួសារ ១៤% បានធ្វើស្រែពីរដងក្នុងមួយឆ្នាំ នៅ ឆ្នាំ២០០៨ និង ១៧% នៅឆ្នាំ២០០៩។ មានគ្រួសារត្រឹម តែ ៩-១០% ប៉ុណ្ណោះ ដែលទទួលបានសេវាផ្សព្វផ្សាយ បច្ចេកទេសកសិកម្មនៅក្នុងឆ្នាំអង្កេតនីមួយៗ។ សត្វអូស ទាញសម្រាប់ភ្ជួររាស់ មានជាមធ្យម ១,៧៥ក្បាល/គ្រួសារ ក្នុងឆ្នាំ២០០៨ ហើយបានធ្លាក់ចុះគួរឲ្យកត់សម្គាល់ មកត្រឹម ១,២៨ក្បាល/គ្រួសារក្នុងឆ្នាំ២០០៩។ ផ្ទុយទៅ វិញ សន្ទស្សន៍បរិក្ខារកសិកម្មជាមធ្យម<sup>៦</sup> កើនពី ០,០១ ក្នុងឆ្នាំ២០០៨ ដល់ ០,០៧ ក្នុងឆ្នាំ២០០៩ ដែលបញ្ជាក់ ថា គ្រួសារនៅជនបទបានទទួលយករបៀបធ្វើកសិកម្ម តាមបែបទំនើបកាន់តែច្រើនឡើង។ សមាមាត្រនៃគ្រួសារ ជំពាក់បំណុលគេ បានកើនពី ៣២% ក្នុងឆ្នាំ២០០៨ ដល់ ៤០% ក្នុងឆ្នាំ២០០៩។ គ្រួសារក្នុងខេត្តពោធិ៍សាត់ ប្រមាណ ៣៨% បានធ្វើស្រែពីរដងក្នុងមួយឆ្នាំ សម្រាប់ រយៈពេលដែលបានធ្វើអង្កេតទាំងពីរឆ្នាំ។ នៅខេត្តកំពង់ធំ គ្រួសារធ្វើស្រែពីរដងក្នុងមួយឆ្នាំមាន ១៣%ក្នុងឆ្នាំ២០០៩ ឬកើនឡើង ៤ឯកតាភាគរយ ធៀបនឹងឆ្នាំ២០០៨។ នៅឆ្នាំ២០០៨ ក្នុងខេត្តកំពង់ឆ្នាំង គ្មានគ្រួសារណាមួយ បានធ្វើស្រែពីរដងក្នុងមួយឆ្នាំទេ ហើយនៅឆ្នាំ២០០៩ មានគ្រួសារត្រឹមតែ ៤% ប៉ុណ្ណោះដែលបានធ្វើស្រែពីរដង ក្នុងមួយឆ្នាំ។ នៅឆ្នាំ២០០៨ គ្រួសារនៅខេត្តពោធិ៍សាត់ ប្រហែល ២៨% មានសមាជិកធ្វើចំណាកស្រុក<sup>៧</sup> ធៀបនឹង ១៨% នៅខេត្តកំពង់ឆ្នាំង និង ១០% នៅខេត្តកំពង់ធំ។ ប៉ុន្តែក្នុងឆ្នាំ២០០៩ គ្រួសារមានសមាជិកធ្វើចំណាកស្រុក មាន ២៤% នៅខេត្តកំពង់ឆ្នាំង ១៣% នៅខេត្តពោធិ៍សាត់ និង ១២% នៅខេត្តកំពង់ធំ។

ដូចបានបង្ហាញក្នុងក្រាហ្វិក ១ សមាមាត្រគ្រួសារ នៅ ខេត្តពោធិ៍សាត់ ដែលបានធ្វើស្រែពីរដងនៅឆ្នាំ២០០៨ មានកម្រិតខ្ពស់ជាងសមាមាត្រនៅខេត្តកំពង់ធំ និង កំពង់ឆ្នាំង។ ក្នុងឆ្នាំដែល ចំណែកនៃគ្រួសារមាន

<sup>៥</sup> និយមន័យនេះ បានកំណត់តាមរយៈការពិភាក្សាជាមួយកសិករ សមាជិកសហគមន៍កសិករប្រើប្រាស់ទឹក និងដៃគូក្នុងតំបន់ផ្សេងទៀតនៅក្នុង សិក្ខាសាលាពិគ្រោះយោបល់ថ្នាក់ខេត្តចំនួន ៣ ធ្វើឡើងក្នុងខេត្តកំពង់ធំ កំពង់ឆ្នាំង និងពោធិ៍សាត់។  
<sup>៦</sup> សន្ទស្សន៍បរិក្ខារកសិកម្មត្រូវបានប៉ាន់ស្មាន ដោយប្រើវិធីសាស្ត្រ Principal Component Analysis។  
<sup>៧</sup> ចំណាកស្រុក ត្រូវបានកំណត់ថា យ៉ាងហោចណាស់មានសមាជិកគ្រួសារមួយរូប បាត់មុខពីក្នុងគ្រួសារ ក្នុងរយៈពេលលើសពី ២ខែជាប់គ្នា។

ក្រាហ្វិក ១. ការធ្វើស្រែពីរដងក្នុងមួយឆ្នាំ និងចំណាកស្រុក ឆ្នាំ២០០៨-២០០៩



ប្រភព៖ ទិន្នន័យអង្កេតរបស់វិទ្យាស្ថាន CDRI (២០០៨-២០០៩)

សមាជិកធ្វើចំណាកស្រុកក្នុងខេត្តពោធិ៍សាត់ ក៏មានកម្រិតខ្ពស់ជាងខេត្តទាំងពីរទៀតដែរ។ ក្នុងឆ្នាំ២០០៩ សមាមាត្រគ្រួសារ ដែលបានធ្វើស្រែពីរដងក្នុងមួយឆ្នាំនៅខេត្តពោធិ៍សាត់ មានប្រហាក់ប្រហែលគ្នានឹងឆ្នាំ២០០៨ ទោះបីជាចំនួនគ្រួសារធ្វើចំណាកស្រុកនៅក្នុងខេត្តនេះ បានធ្លាក់ចុះគួរឲ្យកត់សម្គាល់ក្តី។ នៅខេត្តកំពង់ឆ្នាំងវិញ ទាំងគ្រួសារដែលធ្វើស្រែពីរដងក្នុងមួយឆ្នាំ និងគ្រួសារមានសមាជិកធ្វើចំណាកស្រុក សុទ្ធតែមានសមាមាត្រកើនឡើងក្នុងឆ្នាំ២០០៩ ធៀបនឹងឆ្នាំ២០០៨។ ចំណុចនេះបង្ហាញថា ការធ្វើស្រែពីរដងក្នុងមួយឆ្នាំ និងចំណាកស្រុក ទំនងមិនមានទំនាក់ទំនងគ្នាច្រើនទេ ហើយកត្តាកំណត់នៃការធ្វើស្រែពីរដងក្នុងមួយឆ្នាំ ប្រហែលមិនមែនសុទ្ធតែទាក់ទងនឹងចំនួនជនចំណាកស្រុកនោះទេ។ រឿងនេះ អាចដោយសារតែកម្លាំងពលកម្មនៅជនបទកម្ពុជា ភាគច្រើនមិនមានការងារធ្វើគ្រប់គ្រាន់។

ក្រៅពីការពិនិត្យអំពីទំនាក់ទំនងរវាងការធ្វើស្រែពីរដងក្នុងមួយឆ្នាំ និង ចំណាកស្រុក ការសិក្សាក៏បានព្យាយាមកំណត់នូវកត្តាផ្សេងៗ ដែលជាឧបសគ្គចំពោះកសិករក្នុងការធ្វើស្រែពីរដងក្នុងមួយឆ្នាំ លើក្បាលដីតែមួយផងដែរ។ បរិក្ខារកសិកម្ម សត្វអូសទាញសម្រាប់ការភ្ជួររាស់ និង

ប្រាក់កម្ចី ស្ថិតក្នុងចំណោមអចេរសំខាន់ៗដែលមានឥទ្ធិពលលើការអនុវត្តធ្វើស្រែពីរដងក្នុងមួយឆ្នាំ។ គ្រួសារធ្វើស្រែពីរដងក្នុងមួយឆ្នាំ មានបរិក្ខារកសិកម្ម ច្រើនជាងគ្រួសារធ្វើស្រែតែមួយដងក្នុងមួយឆ្នាំ (តារាង ១)។ ដំណាលគ្នានេះ អត្រាគ្រួសារធ្វើស្រែពីរដងក្នុងមួយឆ្នាំដែលមានប្រើប្រាស់ប្រាក់កម្ចី ក៏មានកម្រិតខ្ពស់ជាងគ្រួសារធ្វើស្រែតែមួយដងក្នុងមួយឆ្នាំដែរ។ ភាពខុសគ្នានៃអចេរទាំងពីរនេះ មានភាពជាក់លាក់ពីខេត្តមួយទៅខេត្តមួយ។ ចំណុចនេះបង្ហាញថា សន្ទស្សន៍បរិក្ខារកសិកម្មសត្វអូសទាញសម្រាប់ភ្ជួររាស់ និងលទ្ធភាពទទួលបានឥណទាន អាចជាសូចនាករដ៏សំខាន់សម្រាប់កំណត់លើការធ្វើស្រែពីរដងក្នុងមួយឆ្នាំ។ ផ្ទុយទៅវិញ ការធ្វើស្រែពីរដងក្នុងមួយឆ្នាំ ហាក់មិនទាក់ទងជាមួយនឹងសេវាផ្សព្វផ្សាយបច្ចេកទេសកសិកម្មទេ ដោយហេតុថាគ្រួសារធ្វើស្រែមួយដងក្នុងមួយឆ្នាំ ទទួលបានសេវាផ្សព្វផ្សាយបច្ចេកទេសកសិកម្ម ច្រើនជាងគ្រួសារធ្វើស្រែពីរដងក្នុងមួយឆ្នាំទៀតផង។

ដោយរក្សាកត្តាផ្សេងទៀតនៅថេរ និងដោយគិតបញ្ចូលនូវទំនាក់ទំនងរវាង ការសម្រេចចិត្តធ្វើស្រែពីរដង

តារាង ១. អថេរសំខាន់ៗដែលកំណត់លើការធ្វើស្រែពីរដងក្នុងមួយឆ្នាំ (មធ្យម)

អថេរ	២០០៨		២០០៩	
	ការធ្វើស្រែមួយដងក្នុងមួយឆ្នាំ	ការធ្វើស្រែពីរដងក្នុងមួយឆ្នាំ	ការធ្វើស្រែមួយដងក្នុងមួយឆ្នាំ	ការធ្វើស្រែពីរដងក្នុងមួយឆ្នាំ
សន្ទស្សន៍បរិក្ខារកសិកម្ម	-0.19	1.25	-0.07	0.83
សត្វអូសទាញសម្រាប់ភ្នំរាស់	1.89	0.84	1.34	1.03
ជនចំណាកស្រុកចេញ (១= មាន)	0.17	0.25	0.18	0.13
ប្រាក់កម្ចី (១= មាន)	0.29	0.50	0.38	0.51
សេវាផ្សព្វផ្សាយបច្ចេកទេសកសិកម្ម (១= មាន)	0.11	0.06	0.10	0.03

ប្រភព៖ ទិន្នន័យអង្កេតរបស់ CDRI (២០០៨-២០០៩)

ក្នុងមួយឆ្នាំ និងការសម្រេចចិត្តធ្វើចំណាកស្រុក គេអាចសន្និដ្ឋានបានថា៖

- ការធ្វើស្រែពីរដងក្នុងមួយឆ្នាំ និងការសម្រេចចិត្តធ្វើចំណាកស្រុក មិនមានទំនាក់ទំនងគ្នាជិតស្និទ្ធទេ។
- ការមានទឹកប្រើប្រាស់ និងដីកសិកម្ម ជាកត្តាដ៏សំខាន់សម្រាប់កំណត់លើការធ្វើស្រែពីរដងក្នុងមួយឆ្នាំ។
- គ្រួសារដែលរស់នៅក្បែរស្រែកសិកម្មសម្រាប់ផលិតកម្មកសិកម្ម ទំនងជាមិនសូវបានធ្វើស្រែពីរដងក្នុងមួយឆ្នាំទេ។
- ប្រាក់កម្ចី និងសេវាផ្សព្វផ្សាយបច្ចេកទេសកសិកម្ម មិនមែនជាកត្តាជម្រុញដល់ ការធ្វើស្រែពីរដងក្នុងមួយឆ្នាំទេ។

**លទ្ធផលសម្រាប់គោលនយោបាយ**

លទ្ធផលសំខាន់ៗសម្រាប់គោលនយោបាយ ដែលអាចទាញចេញពីការសិក្សា មានដូចតទៅ៖

- គោលនយោបាយសំដៅបង្កើនប្រព័ន្ធធារាសាស្ត្រ និងផ្តល់ដីសម្បទានសេដ្ឋកិច្ច-សង្គមកិច្ច នៅតំបន់ជនបទអាចដើរតួនាទីយ៉ាងសំខាន់ ក្នុងការលើកកម្ពស់ផលិតកម្មកសិកម្ម។
- ការពង្រឹង និងពង្រីកសេវាផ្សព្វផ្សាយបច្ចេកទេសកសិកម្ម ក៏ជាយុទ្ធសាស្ត្រដ៏សំខាន់សម្រាប់បង្កើនផលិតភាពកសិកម្ម។

**ឯកសារយោង**

Cambodia Development Resource Institute (2010), *Empirical Evidence of Irrigation Management in the Tonle Sap Basin: Issues and Challenges*, Working Paper Series No. 48 (Phnom Penh: CDRI)

Wokker, C., P. Santos & Ros B. (forthcoming), *Irrigation Water Productivity in Cambodian Rice Systems*, CDRI Working Paper (Phnom Penh: CDRI)

Nang P., Khiev D., I. Whitehead. & P. Hirsch (forthcoming), *Improving the Governance of Water Resources in Cambodia: A Stakeholder Analysis*, CDRI Working Paper (Phnom Penh: CDRI)

Tong K., Hem S. and P. Santos (forthcoming), *What Limits Agricultural Intensification in Cambodia? The Role of Emigration, Agricultural Extension Services and Credit Constraints*, CDRI Working Paper (Phnom Penh: CDRI)