



# ឧស្សាហកម្មកាត់ដេរនៃប្រទេសកម្ពុជា

វិទ្យាស្ថានបណ្តុះបណ្តាល និង ស្រាវជ្រាវដើម្បីអភិវឌ្ឍន៍កម្ពុជា

## កម្មវិធីបណ្តុះបណ្តាល

ឯកសារបោះពុម្ពផ្សាយរបស់

ឆ្នាំទី៥ លេខ៣

កក្កដា - កញ្ញា ឆ្នាំ២០០១

តម្លៃ: ១.៥០០៛

### ឧស្សាហកម្មកាត់ដេរនៃប្រទេសកម្ពុជា

ឧស្សាហកម្មកាត់ដេរនៃប្រទេសកម្ពុជា បានរីកចម្រើនយ៉ាងខ្លាំងក្លាក្នុងរយៈពេលប៉ុន្មានឆ្នាំមុនក្រោយនេះ ។ នៅក្នុងអត្ថបទនេះ អ្នកស្រាវជ្រាវ ថា ហួត និង សេដ្ឋកិច្ចជាតិខ្ពស់ សុភ ហាម បានប្រកាសរបស់លទ្ធផលនៃការសិក្សាអង្កេតដែល របស់អ បានធ្វើនៅក្នុងឆ្នាំ២០០០ និង ២០០១ ស្តីពីដំណើរការនៃឧស្សាហកម្មនេះ ។

ក្នុងមួយរយៈពេលខ្លីប៉ុណ្ណោះ ឧស្សាហកម្ម កាត់ដេរកម្ពុជា បានរីកចម្រើនយ៉ាងខ្លាំងក្លា គ្មានអ្វីសោះ មកក្លាយជាវិស័យនាំចេញដែលនាំ មុខគេនៅក្នុងប្រទេសកម្ពុជា ។ នៅក្នុងឆ្នាំ ២ ០ ០ ០ ០ ការនាំចេញសំលៀកបំពាក់របស់ប្រទេសកម្ពុជា មានតម្លៃសរុប ៩៨៥លាន ដុល្លារ ឬ ៧០% នៃការនាំចេញទាំងអស់ ហើយ វិស័យនេះច ានផ្តល់ ការងារអោយពលករយើង ជាង ១៦០.០០០នាក់ ។



នៅក្នុងឆ្នាំ២០០០ ការនាំចេញសំលៀកបំពាក់របស់ប្រទេសកម្ពុជា មានតម្លៃសរុប ៩៨៥លានដុល្លារ ឬ ៧០% នៃការនាំចេញទាំងអស់ ហើយវិស័យនេះបានផ្តល់ការងារអោយពលករយើងជាង ១៦០.០០០នាក់ ។

សំ រាប់ រយៈ ពេល ខ្លី ឧ ស្សាហកម្មនេះហាក់ដូចជាមានអនាគតល្អ ពី ព្រោះពលកម្ម នៅ កម្ពុ ជា មាន តម្លៃ ទាប ជាង ប្រទេស ផលិត សំលៀកបំពាក់ផ្សេងទៀតដូចជា ស៊ីរីលង់ដា, ថៃ, និងហ្វីលីពីនជាដើម, ហើយការលើកទឹកចិត្ត

ដែលរដ្ឋាភិបាលកម្ពុជាផ្តល់ ឱ្យអ្នកវិនិយោគ បរទេស ក៏មានលក្ខណៈទាក់ទាញខ្លាំងដែរ ។ ក្នុងការធ្វើ ពាណិជ្ជ កម្មជាមួយទីផ្សារអន្តរជាតិធំៗ ដែលផ្តល់ប្រាក់ចំណេញ ច្រើនដូចជា សហរដ្ឋអាមេរិក (US) និង សហភាពអឺរ៉ុប (EU) ជាដើម ប្រទេសកម្ពុជាក៏ច ានទទួលបានលក្ខខណ្ឌ អំណោយ ផលខ្លាំង ជាង ប្រទេសផ្សេង ទៀតដែលមានពលកម្មថោកដូចជា ចិន និង វៀតណាមនោះដែរ ។

ពិតមែនហើយ កត្តាទាំងឡាយខាងលើបានបង្ហាញនូវនិរន្តរភាពដ៏ល្អសំ រាប់ឧស្សាហកម្មកាត់ដេរកម្ពុជាក្នុងរយៈពេលខ្លី ក៏ប៉ុន្តែសំរាប់រយៈពេលវែង វិញ វាយ៉ាងដូចម្តេចដែរ? តើឧស្សាហកម្មកាត់ដេរកម្ពុជាមានចីរភាពប៉ុណ្ណា នៅពេលដែលចិន និងវៀតណាម បានទទួលបានលក្ខខណ្ឌធ្វើពាណិជ្ជកម្មល្អដូចគ្នា ជាមួយ US និង EU? តើប្រទេសកម្ពុជា ត្រូវអនុវត្តវិធានការអ្វីខ្លះ ដើម្បី

ត្រៀមខ្លួនចំពោះការប្រកួតប្រជែងខ្លាំងក្លាក្នុងពេលអនាគតដ៏ខ្លាំងមុខ? មួយចំណែកទៀត តើរដ្ឋាភិបាលអាចធ្វើដូចម្តេចបាន ដើម្បីប្រមូលចំណូលឱ្យច ាន ច្រើន ថែម ទៀត ពី ឧ ស្សាហកម្ម កាត់ ដេរ ដោយជៀសវាងការប៉ះពាល់មិនល្អដល់អ្នកវិនិយោគ?

ដើម្បីឆ្លើយនិងសំនួរនានាខាងលើ និងបង្កើនការយល់ដឹងពីឧស្សាហកម្ម កាត់ដេរ ក្នុងឆ្នាំ២០០០ និង ២០០១ របស់អ បានធ្វើការសិក្សាឯកសារ ផ្សេងៗ និងសំភាសន៍ស៊ីជម្រៅជាមួយម្ចាស់រោងចក្រកាត់ដេរ មន្ទីររដ្ឋាភិបាល

#### មាតិកា

ឧស្សាហកម្មកាត់ដេរនៃប្រទេសកម្ពុជា.....	១
អ្នកកុម្មវិលជាតិដើមទុំនិងសំបុកទំនិញនៃការប្រែប្រួលសេដ្ឋកិច្ច.....	៦
សំបុកទំនិញនៃការប្រែប្រួល.....	១០
តារាងជាន់សេដ្ឋកិច្ច — ស្ថានភាពទ្រទ្រង់ប្រទេស.....	១៤
— ស្ថានភាពក្នុងប្រទេស.....	១៧
— សន្ទស្សន៍សេដ្ឋកិច្ច.....	២០
សន្ទស្សន៍.....	២៣
ព័ត៌មានខ្លីៗពី របស់អ.....	២៤

\* អត្ថបទនេះផ្អែកលើជំពូកមួយនៃរបាយការណ៍ប្រចាំឆ្នាំ ស្តីពីសេដ្ឋកិច្ចកម្ពុជា ដែល របស់អ និងចេញផ្សាយក្នុងពេលដ៏ខ្លាំងមុខ ។ មតិ និងហេតុការណ៍ទាំងឡាយ ដែលបានលើកឡើងនៅក្នុងអត្ថបទនេះ គឺជារបស់អ្នកនិពន្ធផ្ទាល់ មិនមែនជារបស់ របស់អ ទេ ។

កម្មករកាត់ដេរ និងថ្នាក់ដឹកនាំសហជីព ។ អត្ថបទនេះនឹងបង្ហាញលទ្ធផល និងអនុសាសន៍ខាងគោលនយោបាយមួយចំនួនដែលផ្តល់ឱកាសសក្យា ។

**ការវិនិយោគរបស់ខ្មែរឧស្សាហកម្មកាត់ដេរ**

ឧស្សាហកម្មកាត់ដេរដែលបរិក្ខារនាំចេញ ទើបតែកើតឡើង នៅក្នុងប្រទេសកម្ពុជា ។ បើពិនិត្យនៅក្នុងប្រវត្តិសាស្ត្រកម្ពុជាតែងតែផ្តោតទៅលើផលិតកម្មកសិកម្ម ។ នៅក្រោមការគ្រប់គ្រងរបស់បារាំង (ពីឆ្នាំ១៨៦៣ ដល់ ១៩៥៣) ប្រទេសកម្ពុជា ជាអ្នកផ្គត់ផ្គង់វត្ថុធាតុដើម និងជាអ្នកទិញផលិតផលសំរេច ។ ដោយឡែក សូត្រ និងកប្បាស ត្រូវបានផលិត និងកែច្នៃជាសំលៀកបំពាក់ជាលក្ខណៈអាជីវកម្មទ្រង់ទ្រាយតូច ហើយទើបតែនៅក្រោយការដណ្តើមដករាជ្យបានពីបារាំងក្នុងឆ្នាំ១៩៥៤ ទេ ដែលផលិតកម្មវាយនភណ្ឌជាលក្ខណៈឧស្សាហកម្មបានចាប់ផ្តើមឡើងនៅក្នុងប្រទេសកម្ពុជា ។

នៅចុងទសវត្សរ៍១៩៩០ ក្រុមហ៊ុន SONATEX (ក្រុមហ៊ុនវាយនភណ្ឌរបស់រដ្ឋ) ត្រូវបានបង្កើតឡើង ហើយក្នុងរយៈពេលប៉ុន្មានឆ្នាំជាបន្តមកទៀត រោងចក្រវាយនភណ្ឌ និងសំលៀកបំពាក់មួយចំនួន ត្រូវបានកសាងឡើងនៅកំពង់ចាម បាត់ដំបង និងភ្នំពេញ ។ ប្រជាជនកម្ពុជាច្រើនបានគ្រួសារ បានទទួលអត្ថប្រយោជន៍ពីការងារនៅក្នុងរោងចក្រទាំងនេះ ប៉ុន្តែគួរឱ្យស្តាយដែលរោងចក្រត្រូវខូចខាតអស់ ដោយសារតែការប្រយុទ្ធគ្នានៅក្នុងទសវត្សរ៍១៩៧០ ។ នៅក្នុងទសវត្សរ៍១៩៨០ រោងចក្រមួយចំនួនត្រូវបានជួសជុលឡើងវិញដោយប្រើជំនួយអន្តរជាតិ ប៉ុន្តែក្រណាត់សាច់អំបោះ និងគ្រឿងផ្គត់ផ្គង់ខាងពេទ្យផ្សេងៗ ដែលជាផលិតផលនៃរោងចក្រទាំងនេះសំរាប់តែបរិក្ខារប្រើប្រាស់ក្នុងស្រុកប៉ុណ្ណោះ ។

នៅដើមទសវត្សរ៍១៩៩០ នៅពេលប្រទេសកម្ពុជា បានទទួលសុខសន្តិភាពជាលើកដំបូងក្នុងរយៈពេលពីរទសវត្សរ៍កន្លងមក និងនៅពេលដែលរដ្ឋាភិបាលបានកែប្រែសេដ្ឋកិច្ចពីប្រព័ន្ធតាមផែនការប្រមូលផ្តុំ មកជាប្រព័ន្ធទិផ្សារវិញ ឧស្សាហកម្មសំលៀកបំពាក់សំរាប់ការនាំចេញក៏ចាប់ផ្តើមលូតលាស់ឡើង ។ វាបានរីកដុះដាលយ៉ាងឆាប់រហ័សនៅក្រោយឆ្នាំ១៩៩៦ នៅពេលមានការចុះកិច្ចព្រមព្រៀងពាណិជ្ជកម្ម មានលក្ខណៈអំណោយផលល្អ គឺដំបូងធ្វើកិច្ចព្រមព្រៀងជាមួយ EU និងបន្ទាប់មកទៀតជាមួយ US ។

ពីដំបូង EU គឺជាទិសដៅធំជាងគេសំរាប់សំលៀកបំពាក់នាំចេញ ប៉ុន្តែនៅពេលមានទំនាក់ទំនងពាណិជ្ជកម្មអំណោយផលជាមួយ US ការនាំចេញទៅ US ក៏បានកើនឡើងលើសការនាំចេញទៅ EU ទៀត ។ ក្នុងឆ្នាំ១៩៩៩ ដោយសារសំលៀកបំពាក់នាំចេញទៅ US មានចំនួនច្រើន រដ្ឋាភិបាលអាមេរិកបានដាក់កូតាលី អីវ៉ាន់ ១២មុខ ដែលមាន៖ ស្រោមដៃ អាវក្រៅ ខោវែង អាវសីមី អាវស្រី អាវយឺត និងខោអាវក្នុង ។ រដ្ឋាភិបាលអាមេរិកបានសន្យាឡើង កូតាឱ្យកម្ពុជា ៦% ក្នុងមួយឆ្នាំ និងតម្លើងខ្ពស់ជាងនេះទៀត បើសិនកម្ពុជា កែលំអ្វីថែមនូវស្តង់ដារពលកម្ម ។

**ឧស្សាហកម្មកាត់ដេរក្នុងពេលសព្វថ្ងៃ**

អ្នកស្រាវជ្រាវរបស់ វិបសអ បានរកឃើញថា ឧស្សាហកម្មវាយនភណ្ឌនិងកាត់ដេរ ប្រើពលកម្មច្រើនណាស់ ហើយក្នុងមកមានដំណើរការល្អ ពីព្រោះប្រទេសកម្ពុជាមានកំលាំងពលកម្មច្រើនដែលមានតំលៃថោក ។ ក្នុងពេលបច្ចុប្បន្ន ឧស្សាហកម្មនេះមានកិច្ចអភិវឌ្ឍន៍ស្មើគ្នានឹងប្រទេសហ្វីលីពីន ថៃ ម៉ាឡេស៊ី និងសិង្ហបុរី ក្នុងទសវត្សរ៍១៩៧០ ដែលនៅពេលនោះឧស្សាហ

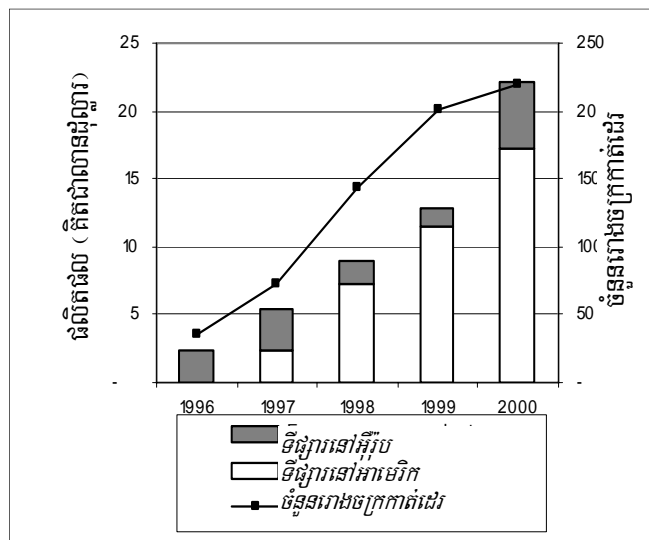
ការបរិយាកម្មទើបចាប់ផ្តើម ឯតំលៃពលកម្មក៏នៅថោក ។ ដូចបទពិសោធន៍ក្នុងប្រទេសទាំងនេះដែរ រដ្ឋាភិបាលកម្ពុជាសង្ឃឹមថា ឧស្សាហកម្មកាត់ដេរនឹងបង្កើតជាគ្រឹះសំរាប់ឧស្សាហកម្មឯទៀតៗ ដូចជា ផលិតកម្មគ្រឿងអេឡិចត្រូនិកជាដើម ។

ការស្រាវជ្រាវបានបង្ហាញថា ឧស្សាហកម្មកាត់ដេរប្រមូលផ្តុំជាសំខាន់នៅក្នុងក្រុងភ្នំពេញ និងបណ្តាខេត្តជិតខាង ។ កម្មករកាត់ដេរកម្ពុជាភាគច្រើនគឺជាស្ត្រីវ័យក្មេង មានការអប់រំតិចតួច និងគ្មានជំនាញ ដែលបានធ្វើចំណាកស្រុកមកពីតំបន់ជនបទ ។ ម្ចាស់រោងចក្រគឺជាអ្នកវិនិយោគមកពីហុងកុង, តៃវ៉ាន់ ចិន សិង្ហបុរី កូរ៉េខាងត្បូង និង US ។ អ្នកវិនិយោគក្នុងស្រុកមានតិចតួចទេ ហើយភាគច្រើននៃអ្នកគ្រប់គ្រងរោងចក្រជាជនបរទេសដែរ ។

តាមស្ថិតិរបស់ក្រសួងពាណិជ្ជកម្ម តំលៃសរុបនៃសំលៀកបំពាក់នាំចេញរបស់កម្ពុជាកើនពី ៥៣៧លានដុល្លារ ក្នុងឆ្នាំ១៩៩៩ ដល់ ៩៥៥លានដុល្លារ ក្នុងឆ្នាំ២០០០ (កំណើន ៥០%) ។ នៅឆ្នាំ២០០០ សំលៀកបំពាក់នាំចេញតំណាងឱ្យ ៧០% នៃទិនិញ និងសេវានាំចេញសរុបរបស់កម្ពុជា (ឬ ៨៦% នៃទិនិញនាំចេញ) ។ ពីឆ្នាំ១៩៩៩ ដល់ ២០០០ ប្រទេសទិញសំលៀកបំពាក់ពីកម្ពុជា បានកើនចំនួនពី ២៤ប្រទេស ដល់ ៣៨ប្រទេស ។ ប៉ុន្តែទិផ្សារ US និង EU នៅតែស្រូបយកអស់ ៩៧% នៃការនាំចេញរបស់កម្ពុជាជាបន្តទៀត (ក្រាហ្វិក១) ។

ដូចបានលើកឡើងហើយ តាំងពីឆ្នាំ១៩៩៨ មក US បានក្លាយជាទិផ្សារធំជាងគេសំរាប់សំលៀកបំពាក់កម្ពុជា ។ ទោះបីមានការដាក់កូតាលីសំលៀកបំពាក់ប្រភេទខ្លះដោយ ក៏សំលៀកបំពាក់នាំចេញទៅ US បានកើន ៤៦% ក្នុងឆ្នាំ១៩៩៩ និង ៧៨% ក្នុងឆ្នាំ២០០០ ពីព្រោះកម្ពុជាបានពង្រីកផលិតកម្មសំលៀកបំពាក់ក្នុងប្រភេទមិនដាច់កូតា ។ ក្នុងឆ្នាំ១៩៩៩ ទិផ្សារ US ស្រូបយកប្រហែល ៨៨% នៃសំលៀកបំពាក់នាំចេញរបស់កម្ពុជា ប៉ុន្តែក្នុងឆ្នាំ២០០០ វាបានធ្លាក់ចុះមកត្រឹម ៧៦% វិញ ។ ប៉ុន្តែគិតជាសរុប សំលៀកបំពាក់នាំចេញបានបន្តកើនឡើង ពីព្រោះការនាំចេញទៅអឺរ៉ុបបានកើនយ៉ាងគំហុកពី ៥៨លានដុល្លារក្នុងឆ្នាំ១៩៩៩ ដល់ទៅ ២២១លានដុល្លារក្នុងឆ្នាំ២០០០ ។

**ក្រាហ្វិក ១. ចំនួនរោងចក្រកាត់ដេរ និងទិសដៅផលិតផល**



ប្រភព៖ ក្រសួងពាណិជ្ជកម្ម និងព្យាករណ៍របស់ វិបសអ ។

សំរាប់រយៈពេលខ្លីក្នុង US ហាក់ពុំមានផលប៉ះពាល់ធ្ងន់ធ្ងរណាស់ណាទេ លើការនាំចេញសរុប ។ ដូចបានបញ្ជាក់ហើយ ផលិតករបាននាំចេញសំលៀក បំពាក់ក្នុងប្រទេសដែលមិនស្ថិតនៅក្រោមកូតា US ហើយការនាំចេញទៅអឺរ៉ុបក៏បានកើនឡើងសំបើមណាស់ដែរ ។ មួយចំណែកទៀត ដោយសារមាន ការកែលំអរកូតាណាណូការងារនៅក្នុងប្រទេសកម្ពុជា រដ្ឋាភិបាល US បានយល់ ច្រាមតម្លើងបរិមាណទំនិញនាំចូលដែលជាប់កូតា និងសន្យាតម្លើងឱ្យថែម ទៀត បើសិនស្តង់ដារពលកម្មបន្តកែលំអរឡើង ។

ពួកម្ចាស់រោងចក្រដែលក្រុមអ្នកស្រាវជ្រាវ វិបសអ សំភាសន៍បានបញ្ជាក់ថា បើសិនជាកម្ពុជា អាចពង្រីកការលក់ចេញនៅក្នុងតំបន់ និងទៅឱ្យប្រទេសអភិវឌ្ឍន៍ផ្សេងៗទៀត ហើយបរិយាកាសនយោបាយ និងសង្គមកិច្ចក្នុង ប្រទេសកម្ពុជានៅតែអំណោយផល ឧស្សាហកម្មកាត់ដេរ នឹងនៅតែបន្តរីកដុះ ដាលទៅមុខទៀត (យ៉ាងហោចណាស់ក៏ក្នុងរយៈពេលខ្លីដែរ) ។

**គំនរវិវឌ្ឍន៍កម្មក្នុងឧស្សាហកម្មកាត់ដេរ**

ដូចបានលើករួចមកហើយ នៅកម្ពុជា ឧស្សាហកម្មកាត់ដេរ និងវាយន ភណ្ណ មានតួនាទីយ៉ាងសំខាន់ក្នុងការប្រើប្រាស់ពលកម្មមានជំនាញទាប ។ តាមអង្កេតមួយរបស់វិទ្យាស្ថានជាតិស្ថិតិ ប្រហែល ៦៤% នៃពលករនៅក្នុង វិស័យកម្មន្តសាល បំរើការក្នុងឧស្សាហកម្មកាត់ដេរ ។ ប៉ុន្តែ កម្ពុជានៅតែជា ប្រទេសកសិកម្មជាសំខាន់នៅឡើយ ដូច្នេះកំលាំងពលកម្មសរុបដែលបំរើការ ក្នុងឧស្សាហកម្មកាត់ដេរ មានទំហំប្រៀបធៀបតូចនៅឡើយ (ប្រហែល ៤% នៃកំលាំងពលកម្មសរុប) ។ ពីឆ្នាំ១៩៩៧ ដល់ឆ្នាំ១៩៩៩ ឧ ស្សាហកម្ម កាត់ ដេរ ទំ នើ ប ប ង្ហើ ត បាន ជី ត ដ ល់ ៤០.០០០ការងារក្នុងមួយឆ្នាំ ។ ប៉ុន្តែដោយ សារវិនិយោគបានធ្លាក់ចុះ ការងារបង្ហើ ត ថ្មី មានប្រហែលតែ ២០.០០០ ប៉ុណ្ណោះក្នុងឆ្នាំ២០០០ ។

ដូចក្នុងប្រទេសផ្សេងទៀតដែរ មួយចំណែកធំនៃកំលាំងពលកម្មក្នុង ផលិតកម្មសំលៀកបំពាក់ និងស្បែកជើង នៅកម្ពុជា គឺជាស្ត្រីភេទ (ប្រហែល ៨៥%) ។ តាមប្រភពព័ត៌មានពីសមាគមអ្នកផលិតសំលៀកបំពាក់កម្ពុជា (Garment Manufacturers Association of Cambodia: GMAC) និងតាម លទ្ធផលនៃអង្កេតនានាដែលអ្នកស្រាវជ្រាវ វិបសអ បានធ្វើក្នុងឆ្នាំ២០០០ តេ ច ា ន ដី ង ថា ប្រ ហែ ល ៩ ០ % នៃពលករគឺជាប្រជាជនដែលចេញមកពីតំបន់ជនបទនានានៅជិតក្រុងភ្នំពេញ ។

ប្រហែល ៥០% នៃកម្មករកាត់ដេរដែលអ្នកស្រាវជ្រាវ វិបសអ សំ ភាសន៍បានរាយការណ៍ថា ពួកខ្លួនត្រូវបង់ជាមធ្យម ៣៨ដុល្លារ (ប្រហែល ល្បឿនប្រាក់ប្រចាំខែ) ដើម្បីបានការងារធ្វើ ។ "ប្រាក់កំរៃ" នេះ ត្រូវបង់ទៅ ឱ្យមន្ត្រីច្រើនប្រភេទ -ឆ្នាំសន្តិសុខរោងចក្រ, អ្នកបកប្រែ, គួកជេរការងារ ឱ្យធ្វើ (Macleán 1999) ។ ដើម្បីបង់ប្រាក់កំរៃនេះ ពលករ ៥៧% ត្រូវខ្ចីប្រ ាក់តេ ។ តាមព័ត៌មានពី GMAC ពួកម្ចាស់រោងចក្រប្រឆាំងយ៉ាងខ្លាំងក្លាចំពោះ របៀបរបបទារយក "ប្រាក់កំរៃ" ក្នុងការផ្តល់ការងារឱ្យធ្វើ ហើយម្ចាស់រោង ចក្របានសំណូមពរឱ្យកម្មករឃ្លឹងតវ៉ា បើមានរឿងបែបនេះកើតឡើង ។ ប៉ុន្តែក្នុងចំណោមកម្មករអង្គើយសំភាសន៍ គ្មានមួយណាប្រុងធ្វើការតវ៉ាទេ ។

តាមអង្កេតរបស់ វិបសអ ស្ត្រីក្មេងៗជាកម្មកររោងចក្រកាត់ដេរ មានការ អប់រំជាមធ្យមកម្រិតទាប ក្នុងនេះ ៦១% បានរៀនត្រឹមបឋមសិក្សា, ៣១% រៀនដល់មធ្យមសិក្សា, ហើយមានតែ ៨% ប៉ុណ្ណោះដែលមានសញ្ញាបត្រ កម្រិតមធ្យមសិក្សា ។

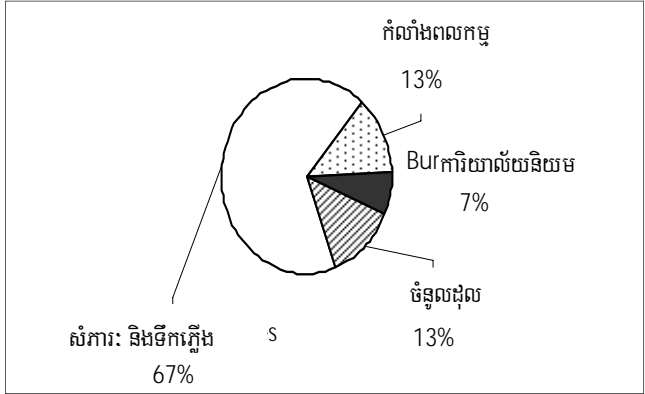
**បន្ទុកចំណាយទូទៅ**

ពួកម្ចាស់រោងចក្រដែលអ្នកស្រាវជ្រាវ វិបសអ សំភាសន៍ក្នុងពេលស្រាវ ជ្រាវបានប្រាប់ថា តំលៃសាងសង់រោងចក្រកាត់ដេរមួយចំណុះកម្មករ ៥០០នាក់ (មិនគិតថ្លៃដីទេ) គឺប្រហែល ៧០០.០០០ដុល្លារ ។ ផ្អែកលើ តំលៃឯកតានេះ ទ្រព្យសកម្មជាប់លាប់នៃរោងចក្រកាត់ដេរទាំង ២២០រោង ចក្រដែលកំពុងដំណើរការក្នុងប្រទេសកម្ពុជា អាចបានថា មានតំលៃ ប្រហែល ២០០លានដុល្លារ ។ បើបូកចូលទាំងទុនបង្វិលដែលត្រូវប្រើប្រា ស់នៅក្នុងដំណើរការរោងចក្រផង ទុនសរុបដែលបានវិនិយោគក្នុងឧ ស្សាហកម្ម កាត់ដេរពីឆ្នាំ១៩៩៣ ដល់ ២០០០ មានប្រហែល ៥០០លានដុល្លារ ។

ម្ចាស់រោងចក្របានប៉ាន់ស្មានថា "ចំនាយការិយាល័យនិយម" ក្នុងឧស្សាហ កម្មកាត់ដេរនៅកម្ពុជាមានទំហំ ប្រហែល ៧% នៃប្រាក់លក់បាន គឺប្រមាណ ៧០លានដុល្លារក្នុងឆ្នាំ២០០០ ។ "ចំណាយការិយាល័យនិយម" ដែលមានជា អាទិ ច្បាប់អនុញ្ញាតឱ្យសាងសង់ដំណើរការរោងចក្រ, ការនាំចូលវត្ថុធាតុ ដើម និងការនាំចេញសំលៀកបំពាក់, បូកនឹងបន្ទុកចំណាយដែលទាក់ទិននឹង ការយឺតយ៉ាវដើម្បីបានច្បាប់ទាំងនេះ, ត្រូវបានប៉ាន់ស្មានទៀតថា មានទំហំស្មើ គ្នានឹងប្រាក់ចំណេញសុទ្ធ ឬស្មើនឹងពាក់កណ្តាលនៃចំណាយពលកម្មសរុប ។ បើ សិ ន គេ យ ក ប្រ ាក់ នេះ ទៅ ផ្តល់ ឱ្យ បុ គ្គ លិ ក រិ ព្យ ប្រ ាក់ បៀវត្សរ៍ ជាមធ្យមរបស់ កម្ម ករ រោង ចក្រ ត្រូវ បាន លើ ស ពី ១០០ដុល្លារ ក្នុង មួយ ខែ ។ បើ សិ ន គេ យ ក រ វា ទៅវិនិយោគបន្តក្នុងវិស័យកាត់ដេរ គេអាចសង់បានជាង ៧០រោងចក្រក្នុង មួយឆ្នាំ ។ បើសិនយកប្រាក់នេះទៅអភិវឌ្ឍប្រព័ន្ធស្រោចស្រពនៅតាមជន បទ គេអាចពង្រីកដីមានប្រព័ន្ធស្រោចស្រព បានប្រហែល ១៤០.០០០ហិក តាមថែមទៀតក្នុងមួយឆ្នាំ ។

ដើម្បីប៉ះប៉ូវ "ចំណាយការិយាល័យនិយម" ដ៏ខ្ពស់នេះ រដ្ឋាភិបាលកម្ពុជា បានផ្តល់ការលើកលែងពន្ធជាច្រើនដល់ឧស្សាហកម្មកាត់ដេរ ។ សំរាប់ផលិត

**ក្រាហ្វិក ២. ចំណាយលើផលិតកម្មនៅក្នុងឧស្សាហកម្មកាត់ដេរ**



ប្រភព: សំភាសន៍របស់ វិបសអ ជាមួយពួកម្ចាស់រោងចក្រ ឆ្នាំ២០០០

កម្មសំលៀកបំពាក់ បច្ចុប្បន្នមានយកពន្ធគយលើវត្ថុធាតុដើមនាំចូលពុំមាន យកពន្ធលើប្រាក់ចំណេញ (លើកលែងតាមច្បាប់វិនិយោគ) និងពុំមាន យកអាករលើតំលៃបន្ថែមទេ ។ នៅក្នុងសន្ធិសញ្ញាថា នៅក្នុងសន្ធិសញ្ញា "វេទិកាជួបគ្នា រវាងរដ្ឋាភិបាល និងវិស័យឯកជន" លើកទី៣ កាលពីខែកុម្ភៈ ឆ្នាំ២០០១, សម្តេចនាយករដ្ឋមន្ត្រី ហ៊ុន សែន បានបញ្ជាក់ថា រដ្ឋាភិបាលបានផ្តល់ការលើក លែងពន្ធ ១៦ពាន់ដុល្លារ ដល់ឧស្សាហកម្មកាត់ដេរក្នុងឆ្នាំ២០០០ ។ ការលើកលែងពន្ធទាំងនេះ គឺជាការលើកទឹកចិត្តដ៏ធំបំផុតចំពោះវិនិយោគិន បរទេសក្នុងវិស័យកាត់ដេរ ប៉ុន្តែពួកជំនាញការខាងឧស្សាហកម្មបានបញ្ជាក់ថា វាអាចប៉ះប៉ូវបានតែមួយចំណែកនៃ "ចំណាយការិយាល័យនិយម" ដ៏ខ្ពស់នេះតែប៉ុណ្ណោះ ។

ពួកម្ចាស់រោងចក្របានរាយការណ៍ថា ក្នុងតំលៃ ១០០ដុល្លារនៃសំលៀក បំពាក់នាំចេញ មាន ៦ពាន់ដុល្លារជាចំណាយលើវត្ថុធាតុដើមនាំចូល, និង ៤ដុល្លារ ជាចំណាយលើការផ្គត់ផ្គង់សាធារណៈ (ទឹក ភ្លើង...) និងចំណាយតូចតាច ផ្សេងៗ ។ ដូច្នេះនៅក្នុង ១០០ដុល្លារនៃតំលៃសំលៀកបំពាក់លក់ចេញ គឺ មានប្រហែលមួយភាគបីនៃតំលៃបន្ថែម ។ ចំណាយពេលកម្មនៅក្នុងឧស្សាហកម្ម កាត់ដេរ តំណាងឱ្យប្រហែល ១៣% នៃចំណូលកំណត់សរុប ឯ "ចំណាយ ការិយាល័យនិយម" តំណាងឱ្យប្រហែល ៧% ។ ប្រាក់ចំណេញដុល (គិត ទាំងរំលស់សម្បទានផង) ត្រូវបានប៉ាន់ស្មាននៅក្នុងអង្កេត រវបសអ ថា មាន ទំហំ ប្រហែល ១៣% (ក្រាហ្វិក ២) ។ ទោះបី ប្រ ាក់ចំណូលពីការលក់សំលៀកបំពាក់នាំចេញមានកំរិតខ្ពស់ខ្លាំងក៏ដោយ ក៏ ពួក ម្ចាស់ រោង ចក្រ ក៏ មិន បាន ប៉ាន់ ថា មានប្រហែលតែ ២៥% នៃប្រាក់ចំណូលពីការលក់ប៉ុណ្ណោះ ដែលត្រូវ បានរក្សាទុកនៅក្នុងប្រទេសកម្ពុជា ។

**សមាគមអ្នកផលិតសំលៀកបំពាក់នៅកម្ពុជា**

សមាគមអ្នកផលិតសំលៀកបំពាក់នៅកម្ពុជា (Garment Manufacturers Association of Cambodia: GMAC) ដែលត្រូវបានបង្កើតឡើងក្នុង ឆ្នាំ១៩៩៦ គឺជាអ្នកមានតួនាទីសំខាន់បំផុត នៅក្នុងការអភិវឌ្ឍន៍ឧស្សាហកម្ម កាត់ដេរនៅកម្ពុជា ។ ក្នុងឆ្នាំ១៩៩៧ សមាគមដ៏ខ្លាំងនេះ បានលើកទឹកចិត្ត យី ាង ស ក ម្ម ឱ្យ រ ដ្ឋ ា ភិ បាល វិស័យ ក ម្ម ធ្វើ ពាណិជ្ជ ក ម្ម ដៃ ល ម ា ន ល ក្ខ ណៈ អនុគ្រោះយ៉ាងពិសេស ដូចជា ប្រព័ន្ធអនុគ្រោះទូទៅ (GSP) និង សិទ្ធិកាត់ដេរ កាត់ដេរ ទទួលបានកូដិកូដិស្តង់ដារ (MFN) ជាដើម ពីបណ្តាប្រទេសអភិវឌ្ឍន៍ នានា (ជាពិសេស US និង EU) ។ សមាគមក៏ បានជួយមតិដល់រដ្ឋាភិបាល ពីវិធីជំរុញឧស្សាហកម្ម កាត់ដេរនៅកម្ពុជា និង បានដើរតួ ជាអ្នកសំរុះសំរួល នៅ ក្នុងទំនាស់រវាងម្ចាស់រោងចក្រកាត់ដេរ

និងកម្មករ ។

**សហជីពកម្មករកាត់ដេរ**

តាមរបាយការណ៍មួយរបស់ស្ថានទូត សហរដ្ឋអាមេរិកដែលចុះ ទៅក្នុងឆ្នាំ២០០០ ការចូលសហជីពនៃកំលាំង ពលកម្មកម្ពុជា មិនសូវខ្លាំងក្លានៅខាង ក្រៅវិស័យកម្មនុសាស ។ មកដល់ខែមិថុនា ឆ្នាំ២០០០ ក្នុងប្រទេសកម្ពុជា មានសហ ជីពពលករសរុប ១០៦សហជីព ដែលបាន ចុះបញ្ជីហើយ ក្នុងនេះភាគច្រើន តំណាងឱ្យកម្មករកាត់ដេរ ។ សហជីពកាត់ដេរទាំង អស់ជាសមាជិកនៃសហព័ន្ធណាមួយក្នុង ចំណោមសហព័ន្ធពលករជាតិទាំងប្រាំ ។ នៅ កម្ពុជា ការចរចាជាមួយវិញមានតិចតួច បំផុត ប៉ុន្តែសហជីពមួយចំនួន មានមតិថា វាកំពុងកើតមានឡើងហើយ ។ អ្វីដែលគេហៅថា "ការចរចា ជាមួយ" គឺជាការ ចរចាដើម្បីឱ្យនិយោជកគោរពតាមច្បាប់ការងារ ។ ការចរចាជាមួយដែលសហ ជីពធ្វើជាមួយនិយោជក ដើម្បីទាមទារលក្ខខណ្ឌជាងអ្វីដែលច្បាប់បានត្រូវ មិនទាន់ឃើញមាននៅឡើយទេ ។ មួយចំនែកទៀត សហជីពក៏មិនទាន់ កសាងភាពជាដៃគូដែលមានផ្ទៃផ្ទាល់ជាមួយថ្នាក់ក្របខ័ណ្ឌរោងចក្រ និងរដ្ឋា ភិបាលបាននៅឡើយ (US Embassy 2000) ។

**ប្រាក់កំរៃ, លក្ខខណ្ឌការងារ និងការតវ៉ា**

ទិន្នន័យស្ថានទូតអាមេរិក បានបង្ហាញថា នៅកម្ពុជា មានកូដិកូដិ ៧៦ លើកក្នុងឆ្នាំ១៩៩៩ និង ៣៥លើកក្នុងរយៈពេល ៧ខែដើមឆ្នាំ២០០០ (US Embassy 2000) ។ ជាទូទៅកូដិកូដិជាប់ទាក់ទិននឹងម៉ោងធ្វើការ, ប្រាក់កំរៃ, និងម៉ោងធ្វើការបន្ថែមច្រើនហួសពេក ។ ក្នុងខែមិថុនា ២០០០ កូដិកូដិមួយ ខ្សែដឹកនាំដោយសហជីពពលករសេរីនៃព្រះរាជាណាចក្រកម្ពុជា (FTUWKC) ព្រមទាំងសម្ព័ន្ធនៃបណ្តាសហជីពរោងចក្រកាត់ដេរ បានទាមទារឱ្យមានការ កែលំអសក្ខខណ្ឌធ្វើការងារ និងការតម្កើងប្រាក់បៀវត្សរ៍អប្បបរមា គឺកាត់បន្ថយម៉ោងធ្វើការពី ៤៨ម៉ោង មក ៤៤ម៉ោង ក្នុងមួយអាទិត្យ និងតម្កើង បៀវត្សរ៍អប្បបរមាពី ៤០ដុល្លារ ដល់ ៧០ដុល្លារក្នុងមួយខែ ។

**តារាង ១. ម៉ោងធ្វើការ និងប្រាក់ខែ (គិតជាដុល្លារ) នៅក្នុងឧស្សាហកម្មកាត់ដេរ ពីបណ្តាប្រទេស អាស៊ានជ្រើសរើសមួយចំនួន**

ប្រទេស (1)	ឆ្នាំ	ចំនួនម៉ោងធ្វើការ ក្នុងមួយអាទិត្យ	បៀវត្សរ៍អប្បបរមា កំនត់ដោយច្បាប់ (2)	មធ្យមភាគប្រាក់ ខែក្នុងមួយខែ	អត្រាប្រាក់ ខែតាមម៉ោង(3)
ម៉ាឡេស៊ី	1995	48	None	296	1.42
ចិន	1997	40	[12 - 39]	191	1.14
ហ្វីលីពីន	1999	48	130	182	0.88
ថៃ	1999	48	[93 - 109]	106	0.51
ស៊ីរីលង្កា	1998	45	[29 - 37]	63	0.31
កម្ពុជា (4)	2000	48	45	61	0.29
វៀតណាម	2000	48	45	60	0.29
ឥណ្ឌា	1999	48	[ 6 - 54]	57	0.27
ឥណ្ឌូនេស៊ី	1999	40	[15 - 34]	40	0.22
បង់ក្លាដេស	1996	48	[12 - 76]	40	0.19

សំគាល់: (1) បែងចែកដោយអត្រាប្រាក់ខែតាមម៉ោង (2) ប្រាក់ខែអប្បបរមាកំណត់ដោយការងារតាមកំរិតជំនាញ និងតាម តំបន់ (3) មធ្យមភាគតំលៃការងារក្នុងមួយម៉ោង គណនាដោយ រវបសអ (4) អង្កេតរបស់ រវបសអ ។ ប្រភព: នាយកដ្ឋានការ ងារ និងការិយាល័យកិច្ចការពលកម្មអន្តរជាតិសហរដ្ឋអាមេរិក ។

សំណើ តំឡើង ប្រើវិស្វកម្ម នៅចំរូងចំរាស់ នៅឡើយ ពីព្រោះពួកម្ចាស់រោងចក្រអះអាងថា អាជីវកម្មរបស់ខ្លួននឹងបាត់បង់លក្ខណៈប្រកួតប្រជែង បើសិនត្រូវបង់ប្រើវិស្វកម្មបែបនេះ ។ ក្នុងខែមិថុនា ឆ្នាំ២០០០ ក្រោយពីមានការចរចាយ៉ាងយូរជាមួយរដ្ឋាភិបាល ក៏មានការច្របាច់ឡើងវិញអប្បបរមាដល់ ៤៥ដុល្លារក្នុងមួយខែ និងមានប្រាក់ឧបត្ថម្ភបន្ថែម ៥ដុល្លារក្នុងមួយខែសំរាប់អ្នកមានវត្តមានពេញលេញ ។ ក្នុងកិច្ចព្រមព្រៀងក៏មានផែនការផងដែរពីការទូទាត់ប្រាក់បាយនៅពេលបុគ្គលិកធ្វើការបន្ថែមម៉ោង ។ ប៉ុន្តែគួរឱ្យស្តាយ កិច្ចព្រមព្រៀងនេះពិបាកដាក់បង្ខំឱ្យអនុវត្ត ដូច្នេះហើយបានជាមានការរំជើបរំជួលកំលាំងពលកម្មមួយចំនួនក្នុងឆ្នាំកន្លងទៅ ។

នៅកម្ពុជា អត្រាប្រាក់កំរៃក្នុងគ្រប់វិស័យត្រូវបានកំណត់ឡើងជាសំខាន់ដោយសារកំលាំងទីផ្សារលើកលែងតែប្រើវិស្វកម្មនៃរដ្ឋាភិបាល ជាអ្នកកំណត់ ។ ការស្រាវជ្រាវរបស់ វិបសអ បានរកឃើញថា បើបូកទាំងម៉ោងបន្ថែមដ៏ច្រើនផង កម្មកររោងចក្រកាត់ដេរមានចំណូលជាមធ្យម ៦១ដុល្លារក្នុងមួយខែ ហើយប្រាក់នេះប្រហែលពាក់កណ្តាលត្រូវចំណាយសំរាប់ការចិញ្ចឹមជីវិត (ឈ្នួលផ្ទះ, ចំណាយហូបចុក, ការធ្វើដំណើរចុះឡើងពីផ្ទះទៅរោងចក្រ) ។ ប្រាក់សន្សំរដូវរបស់កម្មកររោងចក្រ មានកំរិតទាបជាងអ្នករត់ម៉ូតូខុប និងអ្នកដាក់ស៊ីក្លូទៅទៀត ។ ដើម្បីអាចធ្វើប្រាក់មួយចំនួនទៅផ្ទះសំរាប់ជួយដល់ក្រុមគ្រួសារនៅជនបទ កម្មករត្រូវតែកាត់បន្ថយចំណាយរបស់ខ្លួនផ្ទាល់ និងខំធ្វើការម៉ោងបន្ថែមឱ្យបានច្រើនបំផុត ។ កម្មករអ្នកឆ្លើយសំភាសន៍ជាច្រើននាក់បានលើកឡើងថា ពួកគេជាច្រើននាក់បានធ្លាក់ខ្លួនឈឺជាញឹកញាប់ ដោយសារការហូបចុកមិនគ្រប់គ្រាន់ និងធ្វើការច្រើនម៉ោងពេក ។

**ការកែលម្អស្ថានភាពពលកម្ម**

ទោះបីលក្ខខណ្ឌពលកម្មកម្ពុជា មិនទាន់ស្របតាមស្តង់ដារពលកម្មអន្តរជាតិពេញលេញក៏ដោយ ក៏ប្រទេសកម្ពុជាបានរកចំរើនច្រើនហើយក្នុងវិស័យសិទ្ធិពលករ ដែលមានជាអាទិ៍:

- គ្មានការរើសអើងក្នុងទីផ្សារពលកម្ម
- ការហាមឃាត់ពលកម្មចាប់បង្ខំ ឬពលកម្មដោះបំណុល
- ការហាមឃាត់អាជីវកម្មលើពលកម្មកុមារ

របាយការណ៍មួយរបស់ស្ថានទូតអាមេរិក បានបង្ហាញថា ការអនុវត្តន៍ច្បាប់ការងារនៅក្នុងប្រទេសកម្ពុជា ត្រូវបានអាជ្ញាធរពលកម្មអន្តរជាតិនានាចាត់ទុកថាអាចទទួលយកបាន ប៉ុន្តែនៅមានរោងចក្រមួយចំនួនដែលមិនទាន់ប្រតិបត្តិតាមច្បាប់ការងារនៅឡើយ ។ ឧទាហរណ៍ ទោះបីរដ្ឋធម្មនុញ្ញកម្ពុជា និងច្បាប់ការងារ បានធានាយ៉ាងច្បាស់នូវសិទ្ធិកសាងសមាគម (សហជីព) ក៏ដោយ ក៏ក្នុងការអនុវត្តន៍ជាក់ស្តែងនៅមានបញ្ហាចោទមួយចំនួននៅឡើយ ។ របាយការណ៍ក៏បានលើកដៃថា កំរិតនៃការរំខានរុករាន (មានទាំងការបញ្ឈប់អ្នកដឹកនាំសហជីព ពីការងារ), ការគំរាមសំឡាត់កម្មករ, ការលួកដៃកូរកាយក្នុងពេលបង្កើតសហជីព, និងសកម្មភាពផ្សេងៗ ប្រឆាំងនឹងសហជីព បានថយចុះជាបណ្តើរៗ នៅក្នុងប៉ុន្មានឆ្នាំចុងក្រោយនេះ (US

Embassy 2000) ។

**និទស្សន៍រយៈពេលវែងសំរាប់ការនាំចេញសំលៀកបំពាក់**

ឧស្សាហកម្មកាត់ដេរក្នុងប្រទេសកម្ពុជា ហាក់ដូចជាស្ថិតនៅស្ថានភាពស្ងប់ស្ងាត់ដោយសារសម្បទានខាងពាណិជ្ជកម្មផ្តល់ឱ្យដោយប្រទេសអភិវឌ្ឍន៍មួយចំនួន និងដោយសារពលកម្មនៅកម្ពុជាមានតំលៃថោក ។ របូតមកដល់ពេលនេះ ប្រទេសអ្នកប្រកួតប្រជែង ដូចជា ចិន និង វៀតណាម ជាដើម មិនទាន់ទទួលសម្បទានបានច្រើនដូចកម្ពុជាទេ គឺបានន័យថា ក្នុងពេលបច្ចុប្បន្នកម្ពុជាមានឧត្តមភាពប្រៀបធៀប ។ ប៉ុន្តែឧត្តមភាពនឹងត្រូវបាត់បង់ នៅពេលដែលវៀតណាម និង ចិន មានកិច្ចព្រមព្រៀងពាណិជ្ជកម្មដែលអំណោយផលដូចគ្នា (តារាង១) ។

ចិននឹងបានចូលជាសមាជិកអង្គការពាណិជ្ជកម្មពិភពលោក (WTO) ក្នុងពេលដ៏ឆាប់ ហើយ US ក៏អាចផ្តល់ឱ្យវៀតណាមនូវដំរើននូវលក្ខណៈសម្បត្តិជាប្រទេសមានទំនាក់ទំនងពាណិជ្ជកម្មធម្មតា ។ ចិនមានឧត្តមភាពប្រៀបធៀបរួចជាស្រេចនៅក្នុងផលិតកម្មសំលៀកបំពាក់ ដោយសារគេមានពលកម្មមានជំនាញខ្ពស់ជាង មានវត្តធាតុដើមតំលៃថោក និងមានសំភារៈបរិក្ខារទំនើបជាង ។ ពេលបានចូលជាសមាជិក WTO ចិននឹងអាចនាំចេញទៅទីផ្សារ US និង EU នូវផលិតផលមានគុណភាពខ្ពស់ជាងកម្ពុជា ។ ជំរុញពាណិជ្ជកម្មសំបូណិពលកម្មមានជំនាញ និងមានតំលៃថោកដែរ ។ ដូច្នេះបើសិនថងរក្សាសមត្ថភាពប្រកួតប្រជែងក្នុងពេលអនាគត កម្ពុជា ត្រូវតែរកវិធីកាត់បន្ថយចំណាយទូទៅនៅក្នុងផលិតកម្មសំលៀកបំពាក់របស់ខ្លួន ។

**សន្និដ្ឋាន**

**ការកែលម្អបញ្ញត្តិរបស់រដ្ឋដែលទាក់ទងនឹងឧស្សាហកម្មកាត់ដេរ**

មានជាអាទិ៍ ការសម្អាតសំអាងនីតិវិធី សំរាប់ការផ្តល់អាជ្ញាប័ណ្ណឱ្យរោងចក្រ, ការនាំចូលវត្តធាតុដើម, និងការនាំចេញផលិតផលសំរេច, ដើម្បីជៀសវាងការយឺតយ៉ាវ និងបន្ទុកមិនចាំបាច់ផ្សេងៗ ។ GMAC បានលើកថា ការកែលម្អទាំងនេះនឹងជួយឱ្យឧស្សាហកម្មកាត់ដេរអាចឆ្លើយតបបានកាន់តែប្រសើរឡើង ដំបូង ពោះតំរូវការផ្លាស់ប្តូរ ម៉ូដ, ក្រណាត់, ពណ៌... យ ។ ង ឆ ។ ប ។ រ ហ ។ ស រ ប ស ។ អ ក ទ ិ ញ ហើយតាមនេះផលិតករក៏អាចកាត់បន្ថយតំរូវការស្តុកវត្ថុធាតុដើមទុកក្នុងចំនួនច្រើនៗបានដែរ ។

**ការដាក់អនុវត្តច្បាប់ការងារឱ្យបានតឹងរឹង**

វាមានសារៈសំខាន់ជាគន្លឹះសំរាប់ការកែលម្អលក្ខណៈការងារនៅក្នុងឧស្សាហកម្មកាត់ដេរ ។ ការកែលម្អទាំងនេះ នឹងពង្រឹងឱ្យមានកំលាំងពលកម្មមួយដែលមានសុខភាពល្អ និងមានផលិតភាពខ្ពស់ ។ វាបំពេញនូវការតំរូវផ្សេងៗរបស់ US ដើម្បីឈានទៅដល់ការតំឡើងតួនាទីសំលៀកបំពាក់របស់កម្ពុជា ។ បរិស្ថានធ្វើការងារមានផលិតភាពខ្ពស់ នឹងអាចកើតមានឡើងផងដែរ តាមការពង្រឹងយន្តការដែលមានស្រាប់សំរាប់ការចរចាគ្នា រវាងអ្នកគ្រប់គ្រងរោងចក្រ សហជីព និងក្រសួងសង្គមកិច្ច ការងារ បណ្តុះបណ្តាលវិជ្ជាជីវៈ និងយុវនីតិសម្បទា, និងការពង្រឹងសមត្ថភាពរបស់អ្នកជាប់ពាក់ព័ន្ធទាំងនេះក្នុងការដោះស្រាយ

(តទៅទំព័រទី ១៣...)



# អ្នកស្រុកខ្មែរជាតិដើមទំពួន សំរេបខ្លួនទៅតាមការប្រែប្រួល សេដ្ឋកិច្ចដ៏ឆាប់រហ័ស

**ការបើកបំណែងកិច្ចការងារពីទសវត្សរ៍១៩៩០ មានផលប៉ះពាល់យ៉ាងច្រើន ដល់ខេត្តរតនៈគីរី ។ លោក John McAndrew ជាអ្នកជំនាញខាងមនុស្ស សាស្ត្រ បានរាយការណ៍ពីលទ្ធផលនៃសិក្សាដល់ទឹកក្នុងមួយដែលគាត់បាន ស្រាវជ្រាវក្នុងខេត្តស្រុក ឆ្នាំ២០០០ ។**

ក្នុងរយៈពេលដប់ឆ្នាំចុងក្រោយនេះ មានប្រជាជនកម្ពុជាកាន់តែច្រើន ឡើងហើយ ដែលបានចាកចេញពីផ្ទះសំបែងរបស់ខ្លួន ដើម្បីទៅកាន់តំបន់មួយទៀតនៅក្នុងប្រទេស ។ ទោះបីក្នុងចលនាចំណាកស្រុកនេះ មួយចំនួន បានទៅកាន់ទីក្រុងនានា ដូចជា ភ្នំពេញជាដើម ប៉ុន្តែមួយភាគធំ (៥៧%) បាន ចាកចេញពីតំបន់ជនបទមួយ ដើម្បីទៅកាន់តំបន់ជនបទមួយទៀត ។

តាមតួលេខរបស់រដ្ឋាភិបាល ក្នុងចន្លោះពេលពីឆ្នាំ១៩៩២ ដល់ ១៩៩៨ ខេត្តរតនៈគីរីមានកំណើនប្រជាជន លឿនជាងអត្រាកំណើនសំរាប់ទូទាំង កម្ពុជា ដោយឡែកបានលុបជាទីរួមខេត្ត មានអត្រាកំណើនប្រជាជនខ្ពស់ជាង រាជធានីភ្នំពេញ ទៅទៀត ។ មូលហេតុសំខាន់នៃកំណើនដ៏លឿននេះ គឺការចូលមកតាំងទី លំនៅនៃជនជាតិខ្មែរ ដែលធ្វើចំណាកស្រុក មកពីតំបន់ផ្សេងទៀតនៃប្រទេសកម្ពុជា ។

ដើម្បីពិនិត្យពីផលប៉ះពាល់នៃចំណាកស្រុក ជនជាតិខ្មែរ ចូលទៅក្នុងតំបន់ជនជាតិភាគតិច អ្នកស្រាវជ្រាវមួយក្រុមរបស់អង្គការសហប្រតិបត្តិការអន្តរជាតិដើម្បីអភិវឌ្ឍន៍ និងសាមគ្គីភាព (CIDSE) កម្ពុជា បានទៅធ្វើការសិក្សាដល់ទឹកក្នុងខេត្តរតនៈគីរី នៅខេត្តស្រុក ឆ្នាំ ២០០០ ។ ការសិក្សាបានធ្វើឡើងនៅក្នុងភូមិពីរបស់ជនជាតិភាគតិចទំពួន ដែលនៅទីនោះ ការលក់ដីធ្លី និងសកម្មភាពទិដ្ឋភាព ទើបមានកំណើនឡើងក្នុង ពេលថ្មីៗនេះ ។ ក្រុមស្រាវជ្រាវបានទៅស្នាក់នៅក្នុងភូមិទាំងពីរ និងបានធ្វើ អង្កេតគ្រួសារលើ សំណាកគំរូជ្រើសតាមវិធីចែងផ្សេងៗដែលមានទំហំ ៥០% ។ ក្រុមស្រាវជ្រាវបានសំរាប់សម្រួលរដ្ឋាភិបាល អ្នកធ្វើការឱ្យ NGOs និងប

**តាមមតិរបស់មន្ត្រីនៅទីនោះនិយាយថា អត្រាកំណើនខុសគ្នានៃជនជាតិខ្មែរ នៅក្នុងស្រុកទាំងពីរ មានផលប៉ះពាល់ខុសគ្នាទៅលើភូមិនានា ។**

ានធ្វើអង្កេត ក្នុងទីផ្សារនានាដែលនៅជិតភូមិមុខសញ្ញា ។ ការសិក្សាបានរកឃើញថា ពីខែកញ្ញា ឆ្នាំ១៩៩៦ ដល់ ខែឧសភា ឆ្នាំ ២០០០ ចំនួនគ្រឹះស្ថានផ្សេងៗនៅផ្សារបានលុប បានកើន ៧៧% ដែលបក ស្រាយពីកំណើនយ៉ាងលឿននៃសកម្មភាពទិដ្ឋភាព ។ ការលូតលាស់នៃទី ផ្សារក្នុងទីរួមខេត្តបានលុប បានជួយជំរុញដល់ការរីកលូតលាស់ទីផ្សារតាម ស្រុក នៅស្រុកបរកែវ និងស្រុកអណ្តូងមាស ហើយក៏បានជះឥទ្ធិពលទៅលើ ភូមិទំពួនដែរ ។ សំណាកគំរូទាំងពីរ គឺមានភូមិកាហល់ ដែលបិតនៅតាមផ្លូវ ខេត្តចម្ងាយ ៤៥.២ ពីទីរួមស្រុកអណ្តូងមាស និងភូមិកាម៉ាង ដែលបិតនៅ តាមផ្លូវជាតិលេខ១៩ ជិតទីរួមស្រុកបរកែវ ។

## ការប្រែប្រួលបានចូលទៅដល់ភូមិភាគខាង និងភូមិភាគខាង

ក្នុងឆ្នាំ១៩៩៤ អ្នកស្រាវជ្រាវម្នាក់បានកត់ត្រាថា ប្រជាជនស្រុកអណ្តូង មាស មាន ៥.៨៣១នាក់ ក្នុងនេះមានជនជាតិខ្មែរ ៥៤៩នាក់ ឯប្រជាជនស្រុក បរកែវមាន ៩.៣៨៦នាក់ ក្នុងនេះមានជនជាតិខ្មែរ ៣៥៩នាក់ ។ នៅខេត្តស្រុក ឆ្នាំ២០០០ អភិបាលស្រុកអណ្តូងមាសបានបង្ហាញបញ្ជីសំរង់ស្ថិតិប្រជាជន ស្រុកអណ្តូងមាសថាមាន ៧.២០០នាក់ និងបានប៉ាន់ស្មានថា ក្នុងនេះមានជន ជាតិខ្មែរប្រហែល ១០០នាក់ ។ អភិបាលស្រុកបរកែវ បានបង្ហាញបញ្ជី សំរង់ស្ថិតិប្រជាជនក្នុងស្រុកថា មាន ១២.០៦៩នាក់ និងបានប៉ាន់ស្មានថា ក្នុងនេះ មានជនជាតិខ្មែរជាង ១.០០០នាក់ ។

តាមមតិរបស់មន្ត្រីនៅទីនោះនិយាយថា អត្រាកំណើនខុសគ្នានៃជនជាតិ ខ្មែរ នៅក្នុងស្រុកទាំងពីរ មានផលប៉ះពាល់ខុសគ្នាទៅលើភូមិនានា ។ នៅ ស្រុក អណ្តូង មាស កំណើនជនជាតិខ្មែរមានតិចតួចណាស់ ហើយប្រមូលផ្តុំ នៅក្នុងទីរួមស្រុក និងតំបន់ផ្សារ ។ នៅស្រុកបរកែវ ជនជាតិខ្មែរអ្នកចូលមក តាំងទីលំនៅ មានចំនួនច្រើន ហើយក៏ប្រមូល ផ្តុំនៅតាមទីរួមស្រុក និងតាមតំបន់ផ្សារដូច គ្នា ។ ដោយសារចំនួនប្រជាជនជាជនជាតិខ្មែរ ចេះតែបន្តកើនឡើង ដីធ្លីកាន់តែច្រើនឡើង ក៏ត្រូវបានកាត់យកពីបណ្តាភូមិដែលនៅជាប់នឹង ទីរួមស្រុកដូចជាភូមិកាម៉ាងជាដើម ដើម្បីស្របយកកំណើននេះ ។

ក្នុងខេត្តស្រុក ឆ្នាំ២០០០ ក្រុមស្រាវជ្រាវបានរកឃើញថា នៅផ្សារ អូរកាប់ដ៏ឆ្ងាយដាច់ស្រយាលក្នុងស្រុកអណ្តូងមាស មានហាង ១០ ដែលជា កំណើនដ៏ច្រើន បើធៀបនឹងចុងឆ្នាំ១៩៩៦ ដែលមានតែ ៣ ហាងប៉ុណ្ណោះ ។ ហាងទាំងនេះ ភាគច្រើនគ្រប់គ្រងដោយគ្រួសារខ្មែរ ឬចារាយ/ខ្មែរ ។ ចំណុច គួរកត់សំគាល់មួយគឺ ភាគច្រើននៃម្ចាស់ហាងបានទិញដីនៅក្នុងស្រុក ដើម្បីដាំ ដំណាំសំរាប់លក់យកប្រាក់ ។ ក្នុងស្រុកបរកែវ ការលូតលាស់ក៏មានលំនាំ ប្រហែលគ្នានេះដែរ ប៉ុន្តែមានកិច្ចការងារច្រើនណាស់ ។ នៅចុងឆ្នាំ១៩៩៦ ផ្សារបរកែវ មានហាងតែ ៤០ ទេ ហើយនៅខេត្តស្រុក ឆ្នាំ២០០០ មានហាង ដល់ទៅ ៨៤ (កំណើន ១១០%) ។ នៅឆ្នាំ២០០០ ក៏ដូចជាឆ្នាំ១៩៩៦ ដែរ ម្ចាស់ហាងជនជាតិខ្មែរបានគ្រប់ដណ្តប់ក្តោបក្តាប់លើទីផ្សារ ឯជនជាតិដើមមិន ទាន់មានហាងផ្ទាល់ខ្លួននៅឡើយទេ ។ ដល់ឆ្នាំ២០០០ ពួកម្ចាស់ហាងនៅ ផ្សារបរកែវ បានទិញដី ១៤០ហិកតារសំរាប់ដាំដំណាំលក់យកប្រាក់ ។

ក្រុមស្រាវជ្រាវរបស់ CIDSE បានរកឃើញថា

\* អត្ថបទនេះ គឺជាសេចក្តីសង្ខេបនៃរបាយការណ៍មួយដែលចុះផ្សាយក្នុងព្រឹត្តិប័ត្រ Bulletin of Concerned Asian Scholars, Vol. 32, No. 4: 39-51 ។ ការសិក្សានេះបាន ធ្វើឡើងដោយអង្គការ CIDSE-Cambodia ជាចំណែកមួយនៃកម្មវិធីអភិវឌ្ឍន៍ សហគមន៍គ្រប់ជ្រុងជ្រោយ (ICD) របស់ខ្លួននៅក្នុងខេត្តរតនៈគីរី ។ លោក John McAndrew គឺជាទីប្រឹក្សានៅក្នុងកម្មវិធី ICD ខាងលើនេះ ។ ទស្សនៈនៅក្នុងអត្ថបទ នេះ គឺជាគំនិតអ្នកនិពន្ធផ្ទាល់ ហើយមិនមែនជាទស្សនៈ រឺគំនិតរបស់ វិបសអ ទេ ។

លើសពីនេះទៅទៀត ខុសគ្នានៃទិដ្ឋភាពក្នុងស្រុកអណ្តូងមាស និងស្រុកបរិវារ ៤ ១ ២ ៣ ៤ ៥ ៦ ៧ ៨ ៩ ១០ ១១ ១២ ១៣ ១៤ ១៥ ១៦ ១៧ ១៨ ១៩ ២០ ២១ ២២ ២៣ ២៤ ២៥ ២៦ ២៧ ២៨ ២៩ ៣០ ៣១ ៣២ ៣៣ ៣៤ ៣៥ ៣៦ ៣៧ ៣៨ ៣៩ ៤០ ៤១ ៤២ ៤៣ ៤៤ ៤៥ ៤៦ ៤៧ ៤៨ ៤៩ ៥០ ៥១ ៥២ ៥៣ ៥៤ ៥៥ ៥៦ ៥៧ ៥៨ ៥៩ ៦០ ៦១ ៦២ ៦៣ ៦៤ ៦៥ ៦៦ ៦៧ ៦៨ ៦៩ ៧០ ៧១ ៧២ ៧៣ ៧៤ ៧៥ ៧៦ ៧៧ ៧៨ ៧៩ ៨០ ៨១ ៨២ ៨៣ ៨៤ ៨៥ ៨៦ ៨៧ ៨៨ ៨៩ ៩០ ៩១ ៩២ ៩៣ ៩៤ ៩៥ ៩៦ ៩៧ ៩៨ ៩៩ ១០០

ទៀត អ្នកជំនាន់ក្រោយនឹងគ្មានដីដំណាំទេ ។ ដូច្នេះតើពួកគេរកចិញ្ចឹមជីវិត ឱ្យរស់បានយ៉ាងដូចម្តេចទៅ?”

**វិធាននៃការប្រែប្រួល**

នៅភូមិកាហល់ និងកាម៉ាង រចនាសម្ព័ន្ធគ្រប់គ្រងក្នុងភូមិ វាជាប់ទាក់ទងនឹងចាស់ទុំ មេភូមិ និងគណៈកម្មាធិការអភិវឌ្ឍន៍ភូមិ ដែលបំពេញ តួនាទីដឹកនាំផ្សេងៗ ។ ការសិក្សាបានរកឃើញថា ស្រ្តីជាសមាជិកគណៈកម្មា ធិការអភិវឌ្ឍន៍ភូមិ មានតួនាទីបន្ទាប់បន្សំ ក្នុងការធ្វើ សេចក្តីសំរេចនៅក្នុង ភូមិ ។ ការធ្វើសហប្រតិបត្តិការកាន់តែច្រើនជាមួយសង្គមខាងក្រៅភូមិ នៅក្រោមការលំដាប់ជំរុញនៃសេដ្ឋកិច្ចទីផ្សារ បានធ្វើឱ្យអំណាចរបស់ចាស់ទុំ ថយចុះ នៅចំពោះមុខវត្តមាននៃអ្នកដឹកនាំក្មេងៗដែលចេះអក្សរខ្មែរ ។ មួយចំណែកទៀត ទោះបីទំរង់ដើមមានលក្ខណៈប្រហាក់ប្រហែលគ្នាក៏ យ

**ទ្វីស្ថិតតែសេដ្ឋកិច្ចទីផ្សារបានវិកល្មតលាស់ យ៉ាងលឿនក៏ដោយ ក៏អ្នកស្រាវជ្រាវបាន រកឃើញថា គ្រួសារប្រជាជននៅភូមិកាហល់ និងកាម៉ាង នៅតែជាកសិករជីវិតពិត ដែលចិញ្ចឹមជីវិត ដោយការកាប់ចំការ ដាំដំណាំ និងរកបំពេញបន្ថែម ដោយការ បេះប្រមូលផល ការប្រមាញ់ និងនេសាទ ។**

សិទ្ធិរបស់សហគមន៍ ត្រូវមានអាទិភាពខ្ពស់ជាងគេនៅ ក្នុងការលក់ដូរដីធ្លីទាំងអស់ ។ ចាស់ទុំថ្នាក់ខ្ពស់ម្នាក់នៅក្នុងភូមិបាននិយាយ យ៉ាងដាច់ណាត់ថា “ដីនៅក្នុងភូមិ គឺជាដីរួម ។ គេត្រូវប្រើប្រាស់វាសំរាប់បរិ គោលដៅរួម មិនមែនសំរាប់ផលចំណេញរបស់បុគ្គលទេ” ។

ប៉ុន្តែភូមិកាម៉ាងក្នុងស្រុកបរិវារ មានស្ថានភាពខុសប្លែកពីភូមិកាហល់ ។ ដោយស្ថិតនៅតាមបណ្តោយផ្លូវជាតិ ជាប់នឹងទីរួមស្រុក និងទីតាំងផ្សារ ភូមិ កាម៉ាង បានទទួលរងនូវសម្ពាធអោយ មាន ការលះបង់សិទ្ធិលើដីនៅក្នុងភូមិយ៉ាង ខ្លាំង ។ ការសិក្សាបានរកឃើញថា ក្នុងករណី ភាគច្រើន ភូមិកាម៉ាងពុំមានលទ្ធភាពចាត់ចែង ដោះស្រាយសំពាធផ្សេងៗ ដែលជាប់ទាក់ទិន នឹងទីផ្សារដីធ្លីឱ្យ បានសក្តិសិទ្ធិទេ ។ មេភូមិ កាម៉ាង ដែលខ្លួនឯងបានលក់ដីមួយហិកតារ ក្នុងភូមិដែរនោះបាននិយាយថា អ្នកមាន ដីនៅតាមដងផ្លូវបានលក់ដីចេញ ពីព្រោះបារម្ភខ្លាចគេដកដោយគ្មានការ ទូទាត់សង ។ គាត់ប រាសយករណីថា ក្នុងចំណោម ៦៧គ្រួសារក្នុងភូមិ មាន៣៥គ្រួសារប រាសលក់សិទ្ធិប្រើប្រាស់ដី ហើយភាគច្រើនបានលក់ទៅឱ្យអ្នក ទិញជាជនជាតិខ្មែរ ។ លើសពីនេះទៀត ដីសហគមន៍ចំនួន ១០០ហិកតារនៅ ក្នុងភូមិ ក៏ត្រូវបានគេលក់ដែរ ដោយបានប្រាក់ ២.៥០០ដុល្លារ ។ ដូចជីវកជន ដែរ ការលក់ដីសហគមន៍ ១០០ហិកតារនេះត្រូវបានធ្វើឡើង ដោយពុំមានការ ពិគ្រោះយោបល់ឱ្យបានពេញលេញជាមួយអ្នកភូមិទាំងអស់ទេ ។ ចាស់ទុំក្នុង ភូមិម្នាក់បានបញ្ជាក់ពីការយល់ទោសរបស់គាត់ដូច្នោះថា “ប្រជាជនភូមិកាម៉ាង នឹងជួបការលំបាក បើសិនជាគេបន្តលក់ដី ពីព្រោះដីកាន់តែតូចទៅៗ ឯប្រជាជនកាន់តែកើនច្រើនឡើងៗ ។ បើការលក់ដីចេះតែកើតមានជាបន្ត

ក៏រចនាសម្ព័ន្ធគ្រប់គ្រងនៃភូមិទាំងពីរបាក់ដួលមានការវិវត្តន៍ខុសគ្នា ។ រចនាសម្ព័ន្ធនេះ បានឆ្លុះបញ្ចាំងក្នុងកិច្ចការប្រមូលផលក្នុងខុសៗគ្នា នៃថ្នាក់ដឹកនាំក្នុងភូមិមួយៗ ។ ដោយឡែកនៅភូមិកាម៉ាង សកម្មភាពលក់ដី ធ្លាក់ចុះ ឱ្យខូចខាតយ៉ាងធ្ងន់ធ្ងរដល់ ប្រពៃណី នៃការធ្វើសេចក្តីសំរេចតាម ការមូលមតិគ្នា ។

នៅភូមិកាហល់ ការសិក្សាបានរកឃើញថា ថ្នាក់ដឹកនាំតែងពិគ្រោះក្នុង ចំណោមគ្នាគាត់ និងពិគ្រោះជាមួយភូមិទាំងមូលផងដែរ ។ ជាលទ្ធផលអ្នក ចាស់ទុំក្នុងភូមិ ត្រូវបានគេបញ្ចូលទៅក្នុងការធ្វើសេចក្តីសំរេច ហើយជាទូទៅ

**តារាង១ វិធីសាស្ត្រចិញ្ចឹមជីវិត គិតតាមគ្រួសារ ខែឧសភា ២០០០**

	ភូមិកាហល់	ភូមិកាម៉ាង
ធ្វើចំការ	34	34
ដាំស្រូវស្រែ	6	0
ចិញ្ចឹមជ្រូក	27	22
ចិញ្ចឹមមាន់	29	17
បេះប្រមូលផលពីព្រៃ	33	34
បរបាញ់ ដាក់អង្កប់/អន្ទាក់	27	28
នេសាទ	33	27
ផលិត និងលក់ទំនិញ	7	9
ទិញ និងលក់ទំនិញ	2	5
ការងារយកប្រាក់ឈ្នួល	14	28

n = 34 សំរាប់ភូមិនីមួយៗ

អ្នកដឹកនាំទាំងអស់តែងចាត់ទុកខ្លួនឯងថា មានការទទួលខុសត្រូវនៅចំពោះមុខប្រជាជន ។ ដោយសាររវាងអ្នកដឹកនាំភូមិ គេឃើញមានអន្តរកម្មយ៉ាងជិតស្និទ្ធ និងការគោរពគ្នាទៅវិញទៅមក ភូមិកាហល់ហាក់មានលទ្ធភាពអាចចាត់ចែងបានយ៉ាងសក្តិសិទ្ធិរបបព្រៃខាងជើងដែលផុសឡើង ដូចជាទំនាស់ជាភូមិជិតខាងមួយពីរឿងដីស្រែទំនាបមួយកន្លែងជាដើម ។

នៅភូមិកាម៉ាង ប្រធានភូមិបាន ប្រមូលផ្តុំអំណាចមកលើខ្លួនគាត់ ២ ៣ ៥ ៩ ១ ០ ង បានរឹតត្បិតទិពលរបស់អ្នកដទៃ ។ ជាលទ្ធផល អ្នកចាស់ទុំត្រូវតែផ្តាច់ចេញពីការពិភាក្សាគ្នា ហើយពួកអ្នកដឹកនាំមិនបានធ្វើការពិគ្រោះយោបល់ឱ្យបានទូលំទូលាយជាមួយប្រជាជនទេ ។ ជំហរនេះបានធ្វើឱ្យចុះខ្សោយដល់វិធីសាស្ត្រធ្វើសេចក្តីសំរេចជារួមដែលជាប្រពៃ

តែជាកសិករជីវិត (subsistence cultivators) ដែលចិញ្ចឹមជីវិតដោយការកាប់ចំការ ដាំដំណាំ និងរកបំពេញបន្ថែមដោយការបេះប្រមូលផលការប្រមាញ់ និងនេសាទ ។ មកដល់ខែឧសភា ឆ្នាំ២០០១ ការលក់សិទ្ធិប្រើប្រាស់ដីជាច្រើនក្នុងភូមិកាម៉ាង មិនទាន់មានផលប៉ះពាល់គួរឱ្យកត់សំគាល់នៅឡើយទេ ទៅលើជីវភាពរស់នៅរបស់អ្នកភូមិ ពីព្រោះដីដែលគេបានលក់សិទ្ធិប្រើប្រាស់ ភាគច្រើន គឺជាដីចំការទុកទំនេរចោលដោយមិនទាន់គ្រប់គ្រាន់ អាចធ្វើការដាំដុះម្តងទៀតបាន ។ ដូចគ្នាដែរ

**ដើម្បីគាំទ្រដល់ជនជាតិដើម អ្នកអនុវត្តការងារអភិវឌ្ឍន៍ និងអ្នកកសាងគោលនយោបាយ ត្រូវតែជួយដល់ប្រជាជនតំបន់ខ្ពង់រាបទាំងនេះ ក្នុងការរក្សាការពារសិទ្ធិកាន់កាប់ដីធ្លី ។ ការកសាងច្បាប់ដីធ្លីដ៏ខ្លាំងមួយ វានឹងជួយទ្រទ្រង់ដល់ការងារនេះ ។ ការអនុម័តច្បាប់ជាបណ្តើរៗ និងឱ្យចាស់គ្រប់ជ្រុងជ្រោយនឹងផ្តល់នូវក្របខ័ណ្ឌច្បាប់សំរាប់ដោះស្រាយករ**

ណីរបស់ភូមិទំពួននានាតាំងពីច្រើនជំនាន់មកហើយ ។ វាក៏បានបង្កើននូវការមិនទុកចិត្តគ្នា និងការគុំគួនគ្នាក្នុងចំណោមអ្នកភូមិជាច្រើននាក់ ។ នៅកាម៉ាង រចនាសម្ព័ន្ធគ្រប់គ្រងនៅក្នុងភូមិ ពុំមានលទ្ធភាពចាត់ចែងការងារឱ្យបានសក្តិសិទ្ធិទេ នៅចំពោះមុខកំលាំងផ្សេងៗដែលកំពុងរុញច្រានទីផ្សារដីធ្លី ។ ថ្វីត្បិតតែសេដ្ឋកិច្ចទីផ្សារបានរីកលូតលាស់យ៉ាងលឿនក៏ដោយ ក៏អ្នកស្រាវជ្រាវបានរកឃើញថា គ្រួសារប្រជាជននៅភូមិកាហល់ និងកាម៉ាង នៅ

ចំណុចបានពីពលកម្ម យកប្រាក់ ឈ្នួល ដែលភាគច្រើនជាការងារកសិកម្មតាមរដូវកាល ។

ដូចការរំពឹងទុក គ្រួសារក្នុងភូមិកាហល់មមាញឹកជាខ្លាំងនៅក្នុងការងារធ្វើចំការ និងក្នុងសកម្មភាពបេះប្រមូលផលប្រមាញ់ និងនេសាទ ។ ប្រការគួរអោយកត់សំគាល់មួយគឺ គ្រួសារជាច្រើនក្នុងភូមិកាហល់ មាន ចិញ្ចឹមមាន់ និងជ្រូក សំរាប់លក់អោយឈ្នួលកណ្តាលខ្មែរ ដែលតែងចូលទៅរកទិញដូរ តាមភូមិយ៉ាងទៀងទាត់ ។ ចំណុចគួរឱ្យកត់សំគាល់មួយទៀតគឺ ចំនួនដីច្រើននៃគ្រួសារក្នុងភូមិកាហល់ ដែលរកចំណូលបានពីការងារពលកម្មស្តីប្រាក់ឈ្នួល ទោះបីភាគច្រើន គឺជាការងារក្នុងកសិដ្ឋានមាន រយៈពេលខ្លីក៏ដោយចុះ (តារាង១) ។

ជាទូទៅ គ្រួសារនានានៅកាម៉ាង គេចូលរួមក្នុងសកម្មភាពទីផ្សារច្រើនជាងគ្រួសារនៅភូមិកាហល់ ។ ប៉ុន្តែ ក្រៅពីការលក់ដីធ្លីចេញ លក្ខណៈខុសគ្នាមិនជាលេចធ្លោដូចការរំពឹងទុកនោះទេ ។ មួយចំណែកទៀត ចំនួនដីច្រើននៃគ្រួសារក្នុងភូមិមួយៗដែលចូលរួមក្នុងការទិញ និងលក់ទំនិញ (តារាង២) បានបង្ហាញឱ្យឃើញថា មានការធ្វើសមាហរណកម្មនៅក្នុងសេដ្ឋកិច្ចទីផ្សារមួយកំរិតហើយ ។ ចំណុចគួរអោយកត់សំគាល់មួយ គឺចំនួនដីច្រើននៃគ្រួសារក្នុងភូមិទាំងពីរ ដែលបានលក់ផលដំណាំសំរាប់លក់យកប្រាក់ ព្រមទាំងលក់ផលព្រៃឈើ ។ រឿងនេះ វាបញ្ជាក់ពីសារៈសំខាន់នៃថិរភាពផលបានធម្មជាតិ ចំពោះជីវភាពរស់នៅរបស់អ្នកភូមិ ។ ការថយចុះទិន្នផលបានមកពីដីចំការ ព្រៃ ស្ទឹង អូរ វាធ្វើអោយប្រាក់ចំណូលបានមកពីទីផ្សារថយចុះ ។ ក្នុងពេល ជាមួយគ្នានេះដែរ កំណើននៃការលក់ស្បៀងអាហារដែលអ្នកភូមិ បានដាំ ឬ បេះ ដើម្បីយកទៅទិញផលិតផលកម្មន្តសាលផ្សេងៗ អាច មានផលប៉ះពាល់មិនល្អចំពោះកិរិយាអាហារូបត្ថម្ភ និងសុខភាពរបស់អ្នកភូមិ ។

**តារាង២ ការរួមសកម្មភាពទីផ្សារ តាមគ្រួសារ\* ឧសភា ២០០០**

	ភូមិកាហល់		ភូមិកាម៉ាង	
	ទិញ	លក់	ទិញ	លក់
ដី	1	0	0	4**
ពលកម្ម	***	14	***	28
ស្រូវអង្ករ	15	6	12	12
ដំណាំលក់យកប្រាក់	12	16	12	22
គោក្របី	5	3	2	6
ជ្រូក	14	11	17	10
ផលព្រៃឈើ	3	11	10	15

n = 34 សំរាប់ភូមិមួយៗ  
 \* ទិន្នន័យស្តីពីការទិញ-លក់ដីបានស្រង់សំរាប់ប្រាំឆ្នាំកន្លងទៅ ប៉ុន្តែទិន្នន័យស្តីពីការទិញ-លក់ទំនិញផ្សេងទៀត បានស្រង់សំរាប់តែមួយឆ្នាំមុនប៉ុណ្ណោះ ។  
 \*\* មានតែបួនគ្រួសារសំណាកគំរូប៉ុណ្ណោះដែលបានទទួលស្គាល់ថា បានលក់ដី ។ ប៉ុន្តែនៅពេលយើងសួរមេភូមិត្រួសារដែលបានលក់ដី គាត់បញ្ជាក់ថា មាន ១៩គ្រួសារនៅក្នុងសំណាកគំរូ ។ គបនឹងសំនួរដដែលនេះ ប្រ ធានគណៈកម្មាធិការអភិវឌ្ឍន៍ភូមិបានឆ្លើយថា មាន ១៣គ្រួសារនៅ ក្នុងសំណាកគំរូ ។  
 \*\*\* នៅក្នុងអង្កេត គ្មានសំនួរចំពោះការទិញពលកម្មទេ ។



ការសិក្សាបានឃើញថា មានការលក់ពលកម្មយ៉ាងច្រើននៅភូមិកាម៉ាង និងមាន ច្រើនគួរសមនៅភូមិកាហាល ។ ប៉ុន្តែប្រាក់ចំណូលច រាមកពីការលក់កំលាំងពលកម្ម ជាទូទៅមានកំរិតទាប ។ បើសិនជាធ្វើការប្រៀបធៀប ការប្រវាសពលកម្មក្នុង ការងារធ្វើចំការ ត្រូវបានអនុវត្ត ដោយគ្រួសារភាគច្រើននៅក្នុងភូមិទាំងពីរ ហើយការធ្វើចំការនេះ នៅតែជាប្រភពចំបងនៃការរកចិញ្ចឹមជីវិតនៅ ឡើយ ។ សេដ្ឋកិច្ចទីផ្សារបានហូរចូលមកក្នុង ភូមិកាម៉ាង និងភូមិ កាហាល ហើយពួកអ្នកភូមិ ក៏បានចូលរួមតាមនោះដែរ ប៉ុន្តែ វាមិនទាន់ បានធ្វើ ឱ្យអ្នកភូមិ ភាគច្រើន គេរួចផុតពីស្ថានភាពជាកសិករជីវិតនៅឡើយទេ ។

**ដល់ចំណេញខ្លាំងគោលនយោបាយ និង ការអនុវត្ត**

លទ្ធផលនៃការសិក្សានៅភូមិ កាហាល និងកាម៉ាង វាជាប្រយោជន៍ដល់អ្នកអនុវត្តការងារអភិវឌ្ឍន៍ និងអ្នកកសាងគោលនយោប ាយ ។ យើងបាន ពិនិត្យឃើញថា ការរីកដុះដាលនៃសេដ្ឋកិច្ចទីផ្សារច រាបង្កនូវផលវិបាកដល់ភូមិទាំងពីរ ប៉ុន្តែ ឥទ្ធិពលយូរអង្វែងរបស់វា យើងពុំទាន់ដឹងនៅឡើយទេ ។ ដូច្នេះ វាមិនសមរម្យទេ បើសិនធ្វើការអះអាងនៅពេលនេះថា សេដ្ឋកិច្ចទី ផ្សារច រាបង្កឱ្យមានភាពអន្តរាយដល់ភូមិទាំងពីរ ។ កន្លងមក ប្រជាជនទាំងពីរ ភូមិច រា ផ, ស ផ, ល ច, ល រ, ម

**ការអនុវត្តច្បាប់ជាបណ្តើរៗ និងឱ្យច រាគ្រប់ជ្រុងជ្រោយ និងផ្តល់នូវក្របខ័ណ្ឌច្បាប់សំរាប់ដោះស្រាយករណីទ ្រានយក- ដីផ្សេងៗដែលជាប់ពាក់ព័ន្ធនឹងជនជាតិដើម ។ ប៉ុន្តែវិធាន ការខាងលើនេះ អាចដោះស្រាយបញ្ហាច រា តែមួយចំណែកទេ ។ សំខាន់ប្រព័ន្ធតុលាការកម្ពុជា ត្រូវតែពង្រឹងថែមទៀត មុននឹងអាច**

សេដ្ឋកិច្ចទី ផ្សារ ពិសេសទី ផ្សារដី ធ្នី បានធ្វើ ឱ្យខូចខាតយ៉ាងខ្លាំងដល់ រចនាសម្ព័ន្ធ គ្រប់ គ្រង និងសាមគ្គីភាពក្នុងសហគមន៍ ។ ការលក់ដីធ្លីក្នុងភូមិ មិនត្រូវតែច រា កាត់បន្ថយធនធានធម្មជាតិដីចាំបាច់ សំរាប់ទ្រទ្រង់ជីវភាព ប៉ុណ្ណោះទេ ប៉ុន្តែបានធ្វើឱ្យខូចខាតដល់ធនធានខាងវប្បធម៌ និងសង្គមកិច្ចដី សំខាន់ សំរាប់ចាត់ចែងដោះស្រាយបញ្ហាចាំបាច់ផ្សេងៗដែលផុសឆេះពីការ ប្រែប្រួល ។ តាមការប្រៀបធៀបករណីសិក្សាភូមិកាហាលបានបង្ហាញពីវិធី ដែលភូមិមួយ ព្រមគ្នានឹងការដោះស្រាយជាសមូហភាពចំពោះការលក់ដីធ្លីអាច កសាងបាននូវវិធានសម្រាប់គ្រប់គ្រងផ្ទះកម្មសម្រាប់មានសមត្ថភាព និងរក្សា គាំពារបាននូវកិច្ចសហប្រតិបត្តិការគ្នានៅក្នុងសហគមន៍ ។

ទាក់ទងនឹងការលក់ដី ធ្នី ការសិក្សានេះ បានផ្តល់ចម្លើយមួយយ៉ាងច្បាស់លាស់ ។ ដើម្បីគាំទ្រដល់ជនជាតិដើម អ្នកអនុវត្តការងារអភិវឌ្ឍន៍ និងអ្នក កសាងគោលនយោបាយ ត្រូវតែជួយដល់ ប្រជាជនតំបន់ខ្ពង់ រាបទាំងនេះ ក្នុង ការរក្សាការពារសិទ្ធិកាន់កាប់ដីធ្លី ។ ការ កសាងច្បាប់ដីធ្លីដ៏ខ្លាំងមួយ វានឹងជួយ ទ្រទ្រង់ដល់ការងារនេះ ។ ការអនុវត្តច្បាប់ជាបណ្តើរៗ និងឱ្យច រា គ្រប់ ជ្រុង ជ្រោយ នឹងផ្តល់នូវក្របខ័ណ្ឌច្បាប់ សំរាប់ដោះ ស្រាយករណីទ្រានយកដីផ្សេងៗដែល ជាប់ពាក់ព័ន្ធនឹងជនជាតិដើម ។ ប៉ុន្តែ វិធានការខាងលើនេះ អាចដោះស្រាយ បញ្ហាបានតែមួយចំណែកទេ ។ សំខាន់ ប្រព័ន្ធតុលាការកម្ពុជា ត្រូវតែពង្រឹងថែម ទៀត មុននឹងអាចធានាជូនជនជាតិ ដើម ច

ទាញយកអត្ថប្រយោជន៍ពីការលូតលាស់ទីផ្សារនៅ ក្នុងមូលដ្ឋាន ។ តាមការចិញ្ចឹមជ្រូក មាន ការដំណាំលក់យកប្រាក់ និងការ បរិច្ចាគសត្វព្រៃ ពួកអ្នកភូមិអាចដូរ ឬទិញផលិតផលកម្មសាលដែលខ្លួន ចង់បាន ។ តាមរយៈការងារយកប្រាក់ កំរៃប្រចាំថ្ងៃដែលមានធ្វើ ម្តងម្កាល អ្នកភូមិក៏អាចរកចំណូលមកបំពេញតំរូវការក្នុងជីវភាពរស់នៅដែរ ។ ដោយ សារបានរស់នៅជិតផ្លូវ និងទីរួមស្រុក អ្នកភូមិក៏អាចទាញយកអត្ថប្រ យោជន៍ថែមទៀតពីគំរោងអភិវឌ្ឍន៍ផ្សេងៗរបស់រដ្ឋាភិបាល និង NGOs ។ ការប្រែប្រួលផ្សេងៗដែលកើតឡើងពីការមានផ្លូវថ្នល់ជាងមុន និងការលូត លាស់ខាងពាណិជ្ជកម្ម ហាក់ដូចជាមានផលប៉ះពាល់អវិជ្ជមានតិចតួចទេ ចំពោះរបៀបរបបរស់នៅដែលប្រពៃរបស់ជនជាតិដើម ។

ប៉ុន្តែការសិក្សាបានឃើញដែរថា កំលាំងទីផ្សារដែលកំពុងដំណើរការ នៅក្នុងខេត្តរតនៈគីរី ក៏មានសក្តានុពលអាចធ្វើ ឱ្យខូចខាតយ៉ាងធ្ងន់ធ្ងរដល់សុខុមាលភាពរបស់សហគមន៍ជនជាតិដើមច រា ផ ដែរ ។ គណៈវិបត្តិ នេះ តែ អាច មើលឃើញយ៉ាងច្បាស់នៅក្នុងករណីសិក្សាភូមិកាម៉ាង ។ នៅក្នុងភូមិនេះ

នូវកិច្ចការពារដ៏សមស្របមួយនៅក្រោមច្បាប់រដ្ឋ ។ គឺបានន័យថា សហគមន៍ជនជាតិដើម ត្រូវតែក្តាប់សិទ្ធិអំណាចរបស់ខ្លួន និងលើកស្ទួយសិទ្ធិ របស់ខ្លួន ។ អ្នកធ្វើ ការងារអភិវឌ្ឍន៍ គឺមានស្ថានភាពល្អ ដើម្បីជួយទ្រទ្រង់ដល់ការខំប្រឹងប្រែងនេះ ទោះបីក្នុងករណីជាច្រើន គេត្រូវធ្វើការផ្លាស់ប្តូរជា យុទ្ធសាស្ត្រនូវចំណុចយកចិត្តទុកដាក់ក៏ដោយ ។ ជាញឹកញយណាស់ ទីភ្នាក់ងារអភិវឌ្ឍន៍នានាតែងចាត់ទុកថា សហគមន៍មានលទ្ធភាពប្រើប្រាស់ធនធាន ធម្មជាតិ និងមានសន្តិសុខ ក្នុង ការ កាន់ កាប់ ដី ធ្នី គ្រប់ គ្រាន់ ហើយ ប៉ុន្តែជាក់ស្តែងគេពុំមានស្ថានភាពល្អដូច្នោះទៀតទេ ។

ដោយសារហេតុផលដូចខាងលើ អង្គការអភិវឌ្ឍន៍នានាដែលធ្វើការងារ ជាមួយជនជាតិដើម ត្រូវតែធ្វើសកម្មភាពទាំងឡាយខាងការធ្វើផែនទីនៃការ ប្រើប្រាស់ដី ការធ្វើផែនការ និងការគ្រប់គ្រង ជាបន្ថែមទៅលើគំរោងខាង ហេដ្ឋារចនាសម្ព័ន្ធនៅមូលដ្ឋាន កសិកម្ម សុខាភិបាល និងអប់រំ ។ ដូចគ្នាដែរ អាជ្ញាធរនៅកំរិតឃុំ ស្រុក និងខេត្ត ត្រូវតែទទួលស្គាល់ និងជួយទ្រទ្រង់ដល់ការព្រមព្រៀងផ្នែកនានា ដែលសហគមន៍ជនជាតិដើមច

# សម្រែកអ្នកលក់ដូរតូចតាច

**ស្ត្រីអ្នកលក់ដូរតូចតាចនៅតាមផ្សារនានាក្នុងក្រុងភ្នំពេញ មានជីវភាពលំបាកខ្លាំងណាស់ ។ អត្ថបទនេះបង្ហាញពី លទ្ធផលនៃការសិក្សាអំពីតម្រូវការរបស់អ្នកលក់ដូរតូចតាច និងអំពីកម្មវិធីនានា ដែលត្រូវបានកសាងឡើងដើម្បីផ្តល់សិទ្ធិអំណាចឱ្យពួកគេ \* ។**

## កម្មវិធី WELR

ក្នុងរដ្ឋក្រៅឆ្នាំ១៩៩៧ កម្មវិធីសេដ្ឋកិច្ច និងសិទ្ធិតាមផ្លូវច្បាប់របស់ស្ត្រីនៃអង្គការមូលនិធិអាស៊ី (Asia Foundation's Women's Economics and Legal Rights: WELR) បានចាប់ផ្តើមគំរោងមួយរយៈពេលនៅក្នុងប្រទេសកម្ពុជាដើម្បីលើកទឹកចិត្តស្ត្រីអ្នកលក់ដូរតូចតាច ឱ្យធ្វើការងាររួមសហការគ្នាដើម្បីកែលម្អកិច្ចការកិច្ចការចំណូល និងស្ថានភាពធ្វើការងារ ។ ស្ត្រីទាំងនេះស្ថិតនៅស្រទាប់ ក្រោមនៃវិស័យពាណិជ្ជកម្ម នៅកម្ពុជា ហើយក្រីក្រខ្លាំងណាស់មិនអាចជួលតូបលក់នឹងគេបានទេ ។ ដូច្នេះហើយគ្រឹះស្ថានលក់ដូរតូចតាច ត្រូវបានបង្កើតឡើង ហើយជាញឹកញយត្រូវលក់នៅតាមកន្លែងអន្លង់ផ្សេងៗនៅក្នុងផ្សារ ។

សំភាសន៍ពីដំបូងៗ ដែលអ្នកស្រាវជ្រាវ WELR បានធ្វើឡើងក្នុងឆ្នាំ១៩៩៧ បានបង្ហាញថា ភាពក្រីក្របានសង្កត់ធ្ងន់ខ្លាំងណាស់ទៅលើស្ត្រីអ្នកលក់ដូរទាំងនេះ ។ កង្វះខាតមធ្យោបាយធានារ៉ាប់រងជីវិត ដូចជាស្បៀងអាហារ ទឹក និងជំរកជាដើម បានពង្រឹងជំនឿថា "ការលំបាកវេទនា គឺជាច្រៀងវាសនា" ។ ប៉ុន្តែក្នុងពេលជាមួយគ្នានេះ ស្ត្រីអ្នកលក់ដូរ មានជំនឿអំពីអនាគតកាលដ៏ល្អ ហើយបានខិតខំផ្តល់ឱ្យកូនចៅខ្លួននូវ "គ្រឿងប្រណិតៗ" ដូចជាការអប់រំ ការថែទាំសុខភាព និង តម្រូវការជាមូលដ្ឋានមួយចំនួនខាងសិទ្ធិមនុស្ស ។

ការសិក្សាបានរកឃើញថា ជារឿយៗស្ត្រីអ្នកលក់ដូរតូចតាច ទាំងអ្នកមានគ្រួសារ និងអ្នកនៅលីវ គឺជាអ្នករកចំណូលតែម្នាក់គត់នៅក្នុងគ្រួសារ ហើយក្រៅពីការលក់ដូរជាច្រើនម៉ោងនៅឯផ្សារគាត់ត្រូវធ្វើការងារផ្ទះអស់ច្រើនម៉ោងថែមទៀត ។ សំរាប់ការងារដ៏លំបាកលំបិននេះ អ្នកស្រាវជ្រាវរក ឃើញថា ជាទូទៅ ពួកគាត់រកចំណូលបានតិចជាងមួយដុល្លារក្នុងមួយថ្ងៃ ។

\* កម្មវិធី WELR ទទួលបានមូលនិធិពីភ្នាក់ងារសហរដ្ឋអាមេរិកសំរាប់ការអភិវឌ្ឍន៍អន្តរជាតិ (USAID) និងត្រូវបានបង្កើតឡើងដើម្បីលើកកម្ពស់សិទ្ធិពលករជាស្ត្រី រោងទាំងនៅក្នុងវិស័យផ្លូវការ និងក្រៅផ្លូវការនៅតាមប្រទេសផ្សេងៗនៅអាស៊ី ។ ក្រៅពីកម្ពុជា កម្មវិធី WELR បានដំណើរការនៅប្រទេសណេប៉ាល់ បង់ក្លាដេស និងស៊ីរីលង្កា ។ ឯកសារ Vendors' Voices: The Story of Women Micro-Vendors in Phnom Penh Markets and an Innovative Program Designed to Enhance Their Lives and Livelihoods, ដែលសរសេរឡើងដោយ Suzanna Stout Banwell អាចស្វែងរកបានពីអង្គការមូលនិធិអាស៊ីនៅភ្នំពេញ ។ គំនិត ដើមហេតុ និងមតិទាំងអស់ដែលចុះ នៅក្នុងអត្ថបទនេះជារបស់អ្នក

ហើយជូនកាលគាត់ត្រូវដកចំណូលនេះទៅបង់ជាក់ ឬបង់ពន្ធផ្សេងៗតាមការតម្រូវឡើងផង ។

ការផ្តួចផ្តើមធ្វើគំរោងជួយដល់ស្ត្រីអ្នកលក់ដូរតូចតាច គឺជាបញ្ហាប្រឈមមួយសំរាប់ WELR ពីព្រោះស្ត្រីទាំងនេះមិនធ្លាប់មានបទពិសោធន៍ធ្វើការរួមគ្នាពីមុនមកទេ ហើយក៏មិនបានយល់ឃើញគ្រប់គ្នាទេថា ខ្លួនគាត់គឺជាសមាជិកម្នាក់ នៃក្រុមមួយធំ ដែលមានចំណងផ្សារភ្ជាប់គ្នា និងមានលក្ខណៈគ្រប់ជ្រុងជ្រោយនោះទេ ។ ការសិក្សា WELR បានរកឃើញថា អ្នកលក់ដូរឯក រាជ្យទាំងនេះច្រើនតែគិតថាខ្លួនគាត់ ជាប្រភេទមនុស្សឯករាជ្យ ។ ម្យ៉ាងទៀតក៏គ្មានអ្នកណាដែលអាចដឹកនាំការងារចងគ្នាជាក្រុមនោះដែរ ។ ឧទាហរណ៍ល្អៗបំផុតនៃកម្មវិធីផ្តល់សិទ្ធិអំណាច និងលើកកម្ពស់សុខុមាលភាពសេដ្ឋកិច្ចរបស់ស្ត្រី ដូចជាសមាគមស្ត្រីអ្នកផ្តល់អាជីពដោយខ្លួនឯង (Self-employed Women's Association: SEWA) នៅប្រទេសឥណ្ឌា និង Banchte Shekha នៅប្រទេសបង់ក្លាដេសជាដើម សុទ្ធតែត្រូវបានកសាង និងដឹកនាំឡើងដោយសកម្មជនក្នុងស្រុកដែលមានឧត្តមគតិខ្ពស់ ហើយដែលបានបូជាជីវិតខ្លួនទាំងមូលចំពោះការងារនេះ ។

មុនចាប់ផ្តើមកម្មវិធី WELR មានការធ្វើសំភាសន៍យ៉ាងទូលំទូលាយ និងជាប្រព័ន្ធជាមួយក្រុមមន្ត្រីរដ្ឋាភិបាល ដែលគ្រប់គ្រងដំណើរការនៃផ្សារ (ហៅថាគណៈកម្មាធិការផ្សារ), ស្ត្រីអ្នកលក់ដូរតូចតាច ៨៩នាក់, និង NGOs មួយចំនួន (ក្នុងនោះមានអង្គការមួយដែលមូលនិធិអាស៊ី សង្ឃឹមថានឹងទទួលបានការគាំទ្រអនុវត្តបន្ត) ។ របាយការណ៍ស្តីពីការស្រាវជ្រាវដើម្បីធ្វើសកម្មភាព និងកម្មវិធីនានាដែលផុសចេញមក ត្រូវបានចុះផ្សាយដោយមូលនិធិអាស៊ីនៅក្នុងឯកសារមួយ ដែលមានចំណងជើងថា សម្រែកអ្នកលក់ដូរតូចតាច (Vendors' Voices) ។

ក្នុងពេលធ្វើការស្រាវជ្រាវ បុគ្គលិក WELR បានចុះជាប់រាល់ថ្ងៃ និងអស់រយៈពេលជាច្រើនខែ នៅក្នុងផ្សារទាំងពីរដែលត្រូវសិក្សា ។ នៅក្នុងរបាយការណ៍ អ្នកស្រាវជ្រាវបានលើកថា ការជួបប្រាស្រ័យជិតស្និទ្ធបែបនេះមាន សារៈសំខាន់បំផុតដើម្បីកសាងទំនាក់ទំនង ទំនុកចិត្ត និងគ្រឹះដ៏ថ្លៃថ្លា

## តារាង ១. បញ្ហាផ្សេងៗនៅតាមទីផ្សារ

	ដើមគរ	ច្បារអំពៅ	មធ្យមភាគសរុប
លទ្ធភាពខ្លីណាស់/បំណុល	45.2	42.6	43.9
សុខភាព និងអនាម័យ	31	34	32.5
របររកស៊ីមិនអំណោយផល	26.2	23.4	24.8
កន្លែងលក់ដូរនៅក្នុងផ្សារ	31	19.1	25.05
ការថែទាំកូន	16.7	23.4	20.05
ជីវភាពរស់នៅ	14.3	25.5	19.9
សន្តិសុខស្បៀង	9.5	19.1	14.3
ខ្វះការឧបត្ថម្ភពីសហព័ទ្ធ	9.5	8.5	9
ពន្ធដារផ្សេងៗ	4.8	0	2.4
ទឹកលិច	0	2.1	1.05
ក្តីស្អប់	0	2.1	1.05
ការដឹកជញ្ជូន	2.4	0	1.2
ហិង្សាក្នុងគ្រួសារ	2.3	0	1.15

ប្រភព: សំរឹកអាជីវករ ឆ្នាំ២០០១

១៤ ផ្សេងៗ សំរាប់ ដំណើរការកសាងកម្មវិធី ។ លើសនឹងការស្រាវជ្រាវអានគ្នាបែប នេះទេ បុគ្គលិក WELR បានបញ្ជាក់ថា ពួកគេមិនអាចធ្វើការកើតនៅក្នុង បរិស្ថានដ៏ពិបាកដូច្នោះទេ ។

**ទិដ្ឋភាពសង្គមស្តារនៅក្នុងភ្នំពេញ**

កម្មវិធី WELR ផ្តោតលើផ្សារលក់ដ៏ធំៗពីរគឺ ផ្សារដើមគរ និងផ្សារច្បារអំពៅ ។ នៅទីនោះ មានលក់បន្លែ អង្ករ ត្រី សាច់ និង ម្ហូប ឆ្អិន ស្រា ប៊ែរ សាម ព្រា ។ អ្នកលក់ដូរតូចតាចនៅក្នុងផ្សារផលិតផលធំៗទាំងនេះ ភាគច្រើនគឺជាស្ត្រីភេទ ។ ដោយសារអ្នកលក់តូចតាចពុំមានលទ្ធភាពអាចជួលតូបបាន គេដាក់ទំនិញនៅក្នុងកញ្ចប់ និងអង្គុយលក់តាមកន្លែងផ្សេងៗតាមដែលអាចធ្វើបាន ។ នៅក្នុងផ្សារមួយដែលត្រូវសិក្សា ពួកគេមិនបានប៉ាន់ស្មានថា ស្ត្រីអ្នកលក់ដូរតូចតាចក្រីក្រ មានជាង ៣០០នាក់ ។

**ស្ថានភាពស្ត្រីក្នុងសង្គម**

ការសិក្សា បានរកឃើញដែរថា មនុស្សភាគច្រើនបានមកធ្វើជាអ្នកលក់ដូរតូចតាច ដោយសារគេគ្មានច្រកអ្វីផ្សេង ។ ស្ត្រីទាំងនេះដែលគ្មាន ឬមានការ រៀនសូត្រតែបន្តិចបន្តួច មានឱកាសតិចតួចណាស់ ក្នុងការរកការងារផ្សេង ទៀតធ្វើបាន ។ អ្នកខ្លះបានរៀនលក់ដូរពីម្តាយរបស់ខ្លួន ខ្លះទៀតបានតាមអ្នក ជិតខាងមកផ្សារ ឯអ្នកដទៃទៀត បានចេញលក់ហើយរៀនគិត រៀនចំណាំ បណ្តើរៗតែម្តងទៅ ។

**ស្ថានភាពធ្វើការងារ**

សំរាប់ ទឹកល្អិត កំដៅ និងចូលី គឺជាបញ្ហាធំនៅក្នុងផ្សារជាច្រើន ។ ឯទឹកស្អាតសំរាប់ផឹកក៏ចោទបញ្ហាដូចគ្នា ។ ដោយសារគ្មានទឹកស្អាតផឹក និងគ្មានបង្គន់ ស្ត្រីអ្នកលក់ខ្លះត្រូវអត់ទ្រាំមិនបត់ដឹងតូចយូរម៉ោង ដែលអាចធ្វើឱ្យរលាកផ្នែកនោម ឬមានបញ្ហាសុខភាពផ្សេងទៀត ។

**ពន្ធអាករ និងប្រាក់កំរៃផ្សេងៗ**

ការសិក្សាបានរកឃើញថា គណៈកម្មាធិការផ្សារបានដាក់តែងបទបញ្ជាផ្ទៃក្នុងផ្សារ (ក្នុងនេះមានទាំងភ្លើង ប្រាក់កំរៃ និងពន្ធអាករប្រចាំថ្ងៃផង) ដែលត្រូវបានដាក់ជូនសាលាក្រុងពិនិត្យ និងផ្តល់ការយល់ព្រម ។ ប៉ុន្តែនៅពេលធ្វើសំភាសន៍ WELR ពីដំបូងៗក្នុងឆ្នាំ១៩៩៧ ពួកអ្នកលក់ដូរបានរាយការណ៍ថា ជូនកាលគាត់មិនដឹងទេថា អ្នកមកទារឱ្យបង់ប្រាក់កំរៃជាអ្នកណាហើយប្រាក់ដែលត្រូវបង់នោះ ជាប្រាក់អ្វី ។

**តារាង ២. ប្រភពកំរៃមុនៗ**

ប្រភពមូលនិធិ	ភាគរយ
អ្នកអោយប្រាក់គេខ្លី	81
សាច់ប្រាក់ ឬមិត្តភក្តិ	10
អ្នកលក់ដទៃទៀតក្នុងផ្សារ	4
កម្មវិធីឥណទានរបស់អង្គការក្រៅរដ្ឋាភិបាលផ្សេងៗទៀត	4
	1

ប្រភព៖ សំរឹកអាជីវករ ឆ្នាំ២០០១

**ប្រាក់ចំណូលក្នុងគ្រួសារ**

ដោយសារនៅក្នុងផ្សារវាអ៊ូអរ មិនអាចនិយាយរឿងលាក់ការណ៍អ្វីកើតដូច្នោះអ្នកស្រាវជ្រាវមិនបានសួរត្រង់ៗពីកិរិតប្រាក់ចំណូលទេ ។ ប៉ុន្តែគេបានលើកសំនួរថា តើអ្នកមានវិទ្យុ ទូរទស្សន៍ កង់ជិះ ម៉ូតូ រថយន្តឬទេ ។ គេបានរកឃើញថា ច្រើនប្រជាជនមធ្យមក្នុងក្រុងភ្នំពេញ អ្នកលក់ដូរតូចតាចមានទ្រព្យរបស់ទាំងនេះតិចតួចណាស់ ។

ក្នុងចំណោមស្ត្រី ៨៩នាក់ក្នុងអង្កេត WELR មានជាងពាក់កណ្តាលបានប្រាប់ថា ការងាររបស់គាត់ គឺជាប្រភពចំណូលតែមួយគត់ក្នុងគ្រួសារគាត់ ។ មាន ១៨% ទៀតនិយាយថា ខ្លួនគាត់ជាប្រភពចំណូលចំនួនពីរ ។ មានអ្នកលក់ដូរតូចតាចតែមួយចំនួនតូចប៉ុណ្ណោះ ដែលមានប្តីធ្វើការងារជាអ្នកលើស អ្នកចាក់ស៊ីក្លូ ឬកម្មករសំណង់គ្មានជំនាញ ។

**ជួនសំបែង**

អ្នកសួរសំភាសន៍ WELR បានរកឃើញថា អ្នកលក់ដូរក្រីក្របំផុតជាច្រើននាក់ដែលរកស៊ីនៅផ្សារ ពុំមានផ្ទះរបស់ខ្លួនផ្ទាល់ទេ ។ អ្នកខ្លះជួលផ្ទះគេ អ្នកខ្លះនៅជាមួយបងប្អូន ឯមួយចំនួនតូចគ្មានផ្ទះស្នាក់នៅសោះ ។ ចំពោះអ្នកលក់ដូរតូចតាចដែលមានផ្ទះខ្លួនឯង ផ្ទះនោះជាទូទៅ គឺជាខ្ទមទំហំបីម៉ែត្រក្រឡា ប្រាក់ស្លឹក ឬក្រណាត់ផ្លាស្ទិក ។ ផ្ទះតូចៗទាំងនេះច្រើនមានតែមួយបន្ទប់ មានគ្រែឈើមួយគ្រាន់ក្រាលកន្តែលទេ និងពាងទឹកមួយ ។ ផ្ទៃល្អល្អប្រចាំខែនៃផ្ទះប្រភេទនេះ ប្រែប្រួលពី ១០.០០០ ទៅ ៣០.០០០រៀល ឬលើសពីនេះទៀត ហើយអ្នកឆ្លើយសំភាសន៍និយាយថា ជាញឹកញយ គាត់រកប្រាក់បង់ឱ្យគេមិនបានទេ ។

ទោះបីគេមិនអាចដឹងច្បាស់ថា តើមានស្ត្រីអ្នកលក់ដូរតូចតាចនៅតាមផ្សារប៉ុន្មាននាក់ដែលគ្មានផ្ទះសំបែងសោះក៏ដោយ ក៏អ្នកដែលសំរាកដេកនៅក្នុងផ្សារជាច្រើននាក់បាននិយាយថា គាត់ធ្វើដូច្នោះពីព្រោះគ្មានផ្ទះសោះ ឬផ្ទះគាត់នៅឆ្ងាយពេក ។ ជាក់ស្តែងមានស្ត្រីជាច្រើននាក់បានសំរេចចិត្តទៅលក់ដូរនៅផ្សារមួយចំនួន ពីព្រោះគាត់អាចដេកនៅទីនោះបាន ។ ប៉ុន្តែដេកនៅក្នុងផ្សារ ក៏មានគ្រោះថ្នាក់ច្រើនដែរ ។ ស្ត្រី អ្នកលក់ដូរបានរាយការណ៍ពីគ្រោះថ្នាក់ច្រើនបែបយ៉ាង ដូចជាការវាយដំរូបកាយ ការរំលោភបំពានខាងផ្លូវភេទ និង ការលួចផលិតផល និងទំនិញផ្សេងៗ ។ មួយចំនួន បាននិយាយថា មានការប្រមូលចំពោះកូនចៅ ពិសេសកូនស្រី ដែលអាចត្រូវគេចាប់យកទៅលក់ឱ្យផ្ទះបន ។ អ្នកសំរាកដេកក្នុងផ្សារ ក៏ត្រូវប្រឈមមុខជាប្រចាំនឹងគ្រោះថ្នាក់ត្រូវចាប់ខ្លួន ។ ស្ត្រីទាំងនោះនិយាយថា ទោះបីមុននឹងមកដេកក្នុងផ្សារគាត់បានសុំដល់ពួកមន្ត្រីហើយក៏ដោយ ក៏មានច្រើននាក់ត្រូវបានចាប់ខ្លួនហើយត្រូវបង់ផាកយ៉ាងធ្ងន់ធ្ងរ ដើម្បីបានរួចពីការឃុំឃាំងមកវិញ ។

ស្ត្រីអ្នកលក់ដូរតូចតាច បានរាយការណ៍ថា គាត់ចំណាយពេលលក់ដូរជាមធ្យម ១១ម៉ោង ក្នុងមួយថ្ងៃ និង ៧ថ្ងៃក្នុងមួយអាទិត្យ ។ គិតជាមធ្យមពួកគាត់ក្រោកពីដំណេកនៅម៉ោង ៣.៣០ទៀបភ្លឺ និងត្រូវធ្វើដំណើរ ៤ម៉ែត្រទៅធ្វើការងារ ។ ជាច្រើននាក់បានប្រាប់ថា គាត់មានការភ័យខ្លាចដោយត្រូវធ្វើដំណើរពីព្រលឹមបែបនេះ ពីព្រោះផ្លូវនៅស្ងាត់ពេក ។ បើគិតទាំងការងារផ្ទះថែមទៅលើការលក់ដូរផង គាត់រាយការណ៍ថា ត្រូវធ្វើការ ១៨ម៉ោង ឬច្រើនជាងនេះទៀតក្នុងមួយថ្ងៃៗ ។

**គណនេយ្យ និង បំណុល**

ការសិក្សាបានបង្ហាញថា អ្នកលក់ដូរតូចតាចមានសកម្មភាពច្រើនក្នុងការខ្ចីប្រាក់ គេ ( ជួនកាលក៏ មានឱ្យគេខ្ចី ប្រាក់ ដែរ ) ហើយក៏មានការយល់ដឹងច្បាស់លាស់គួរសមពីផលប្រយោជន៍នៃគណនេយ្យចំពោះបរិយាកាសរបស់គាត់ ។ ទឹក ប្រាក់ខ្ចីប្រែប្រួលពី ១០ដុល្លារ ដល់ ៣៣៣ដុល្លារ (គិតជាមធ្យម ៤៦ ដុល្លារ) ។ រយៈពេលត្រូវបង្វិលសងវិញអាចត្រឹមពីរ-បីថ្ងៃ ទៅដល់ពីរឆ្នាំ ។ ការប្រាក់បង់ឱ្យអ្នកចងការប្រាក់ ប្រែប្រួលពី ១០% ដល់ ៤០% ក្នុងមួយខែ ប៉ុន្តែភាគច្រើនស្ថិតក្នុងរង្វង់ ២០% - ៣០% ក្នុងមួយខែ ។ គេអាចឃើញច្បាស់ថា មានអ្នកលក់ដូរតូចតាចតិចនាក់ណាស់ ដែលអាចរកគណនេយ្យមានការប្រាក់សមរម្យបាន ។

**ការយល់ដឹងពីច្បាប់**

គណៈកម្មាធិការផ្សារបានប្រាប់អ្នកស្រាវជ្រាវ WELR ថា គណៈកម្មាធិការអនុវត្តការងាររបស់ខ្លួនទៅតាមបទបញ្ជា និងបទបញ្ញត្តិជាលាយលក្ខណ៍អក្សរ ។ ប៉ុន្តែអ្នកលក់ដូរតូចតាចដែលបានឆ្លើយសំណួរក្នុងដំណាក់កាលដំបូងបានរាយការណ៍គ្រប់គ្នាថា គាត់មិនដែលបានឃើញបទបញ្ជា និងបទបញ្ញត្តិទាំងនេះទេ ហើយក៏មិនដែលបានដឹងដោយផ្ទាល់ពីខ្លឹមសាររបស់វាដែរ ។ ស្ថានភាពបែបនេះមិនគ្រាន់តែធ្វើឱ្យអ្នកលក់ដូរតូចតាចងាយរងគ្រោះដោយសារអំពើពុករលួយ និងការរកគ្រប់ខានប៉ុណ្ណោះទេ ប៉ុន្តែវាបានបង្កើតឧបសគ្គធំធេងដល់ការកសាងផែនការធ្វើអាជីវកម្មរកចំណេញ ពីព្រោះគេមិនអាចប៉ាន់ស្មានច្បាស់លាស់បានពីបន្ទុកចំណាយ ។

**សុខភាព និងការថែទាំសុខភាព**

អ្នកលក់ដូរសឹងតែទាំងអស់គ្នាដែលគេបានចុះអង្កេត បានលើកពីបញ្ហាសុខភាពដែលមានសុខភាពរបស់ខ្លួនឯងផ្ទាល់ របស់កូន និងរបស់ប្តី ។ នៅពេលស្រីអ្នកលក់ដូរតូចតាច ឬសមាជិកគ្រួសារគាត់មានជំងឺ ផលវិបាកវាកើនឡើងយ៉ាងឆាប់រហ័ស ហើយផលប៉ះពាល់ខាងសេដ្ឋកិច្ចក៏មានកំរិតធំធេង ។ ដើម្បីរាប់រងចំណាយថែទាំសុខភាពស្រីជាច្រើនបានប្រាប់ថា គាត់ត្រូវខ្ចីប្រាក់គេ ឬត្រូវលក់អ្វីៗទាំងអស់ដែលអាចរកបាន ។ តាមរបាយការណ៍នេះ ក្រុមអ្នកស្រាវជ្រាវ WELR បានយល់ច្បាស់ថា ដើម្បីមានប្រសិទ្ធភាព អន្តរាគមន៍នានាដែលសំដៅកែលម្អស្ថានភាពសេដ្ឋកិច្ចរបស់អ្នកលក់ដូរតូចតាច ត្រូវតែមានគុណប្រយោជន៍សាស្ត្រសម្រាប់សំរាប់ដោះស្រាយតំរូវការថែទាំសុខភាពជាមូលដ្ឋានរបស់ពួកគាត់ ។

ដោយហេតុថា កម្មវិធី WELR មានគោលដៅដោះស្រាយបញ្ហាធំៗបំផុតដែលស្រីអ្នកលក់ដូរតូចតាចបានលើកឡើង ក្រុមស្រាវជ្រាវបានកសាងឡើងនូវចំណាត់ថ្នាក់មួយនៃចំណុចចូលជាយុទ្ធសាស្ត្រ (strategic entry points) សំរាប់ការធ្វើអន្តរាគមន៍ គឺមានលទ្ធភាពខ្ពស់នៃគណនេយ្យ ការបន្តបន្ថយបំណុល ការបណ្តុះបណ្តាលអំពីជំនាញធ្វើអាជីវកម្ម ការថែទាំសុខភាព និងការថែទាំកុមារ ។

**ការកសាងកម្មវិធីដើម្បីឆ្លើយតប**

**តារាង ៣. មូលហេតុនៃការខ្ចីប្រាក់គេ**

មូលហេតុ	ភាគរយ
សកម្មភាពមុខរបរ	65.2
វិបត្តិសុខភាព	15.9
ការទិញអាហារ	10.1
ការធ្វើការ	2.9
បុណ្យទាន	1.4
ផ្សេងៗ	4.3
ភាគរយសរុប	100
ចំនួនអ្នកឆ្លើយសំណួរ	69

ប្រភព: សម្រេចអាជីវកម្ម ឆ្នាំ២០០១

**ប្រាក់សន្សំ, គណនេយ្យ, និងការបណ្តុះបណ្តាលជាប់ទាក់ទិន**

ក្នុងជំហានដំបូង ក្រុមការងារ WELR បានចាប់ផ្តើមធ្វើកម្មវិធីប្រាក់សន្សំ និងគណនេយ្យតាមក្រុម ដោយសារហេតុផលបី ។ ទីមួយ អ្នកលក់ដូរតូចតាចភាគច្រើនបានកំណត់ថា លទ្ធភាពខ្ពស់នៃគណនេយ្យមានការប្រាក់សមរម្យ គឺជាអាទិភាពខ្ពស់បំផុតសំរាប់ពួកគាត់ ។ ទីពីរ អ្នកឆ្លើយសំណួរនៃគណនេយ្យប្រាប់ថា ការដាក់បំណុលមួយហើយមួយទៀតមិនចេះចប់ គឺជាកត្តាមួយធំដែលសង្កត់ពួកគាត់ឱ្យជាប់ផ្ទុកក្នុងស្ថានភាពក្រោកយ៉ាកបែបនេះ ។ ទីបី អ្នកលក់ដូរតូចតាចសឹងតែគ្មានពេល "ទំនេរ" ទេ ។ បើសិនកម្មវិធី WELR មានគោលដៅឱ្យអ្នកលក់ដូរចូលរួមនៅក្នុងយុទ្ធសាស្ត្ររួមមួយ ដើម្បីលើកកម្ពស់សិទ្ធិអំណាចខាងសេដ្ឋកិច្ច និងខាងផ្លូវច្បាប់ របស់ ពួកគេ កម្មវិធី នេះត្រូវតែផ្តល់ លទ្ធផលឱ្យបានយ៉ាងឆាប់ ។ លទ្ធផលជាដំបូងៗនៃកម្មវិធីគណនេយ្យបាន បង្ហាញថា វាបានកាត់បន្ថយបន្ត កំបំណុល និងបានបង្កើនសមត្ថភាពរកចំណូលរបស់សមាជិក ។ ក្នុងឆ្នាំ២០០០ នៅផ្សារទាំងពីរ មានក្រុមប្រាក់សន្សំ និងគណនេយ្យចំនួន ៣៣ក្រុម ដែលមានអ្នកលក់ដូរតូចតាចចូលរួម ៣០២នាក់ ។ ស្រ្តីទាំងនេះបានទទួលគណនេយ្យ ១៥.០០០.០០០រៀល និងបានបង្កើតមូលនិធិប្រាក់សន្សំមានទឹកប្រាក់ ៩.២៨៤.០០០រៀល ដែលផ្តល់ការប្រាក់បាន ១.៥០០.០០០រៀល ។ គេបានរកឃើញអំពីឱកាសមួយនៃការប្តូរគ្រឿងកម្មវិធីគណនេយ្យ និងប្រាក់សន្សំ ដែលបង្ហាញថា ទោះបីបញ្ហាប្រឈមច្រើនក៏ដោយ ក៏នៅតែមានការសងបំណុលជាបន្តទៀត ។ ក្នុងករណីម្តងម្កាលដែលមានស្រ្តីណាម្នាក់មិនអាចសងបំណុលទាន់ពេល ក្រុម WELR/USG បានចុះធ្វើការជាមួយកូនបំណុលមានបញ្ហា និងជាមួយក្រុមរបស់គាត់ដើម្បីកំណត់តារាងពេលសងបំណុលមួយដែលអាចទទួលយកបាន ។ ក្រៅពីកម្មវិធីក្រុមប្រាក់សន្សំ និងគណនេយ្យ បុគ្គលិកកំណាត់បានជួយដល់ស្រ្តីមួយចំនួនឱ្យចេះប្រើប្រាស់ប្រព័ន្ធធនាគារផងដែរ ។

**ការបណ្តុះបណ្តាលពីអាជីវកម្មតូចៗ**

ការបណ្តុះបណ្តាលរបស់ WELR បានជួយបង្រៀនស្រ្តីអ្នកលក់ដូរនូវជំនាញស្នូលនានាដែលចាំបាច់សំរាប់ដំណើរការអាជីវកម្មតូចៗ មានជាអាទិសារៈសំខាន់នៃការកត់ត្រាឱ្យបានច្បាស់លាស់, ម៉ាយីទិង និងការដាក់តាំងផលិតផល, និងគោលការណ៍ជាមូលដ្ឋានមួយចំនួនខាងសេដ្ឋកិច្ច ដោយផ្តោតជាពិសេសទៅលើការយកគោលគិតទាំងនេះ ទៅអនុវត្តនៅក្នុងស្ថានភាពជាក់ស្តែងនៃជីវភាពប្រចាំថ្ងៃក្នុងផ្សារ ។

**ការជួយរៀបចំ និងការជួយពិលីបញ្ហាសំខាន់ៗ**

នៅពេលដែលស្ត្រីអ្នកលក់ដូរ មានពិសោធន៍ពីរឿងរចនាសម្ព័ន្ធ និងយន្តការនៃក្រុមប្រាក់សន្សំ និងឥណទានគួរសមហើយ គាត់ក៏ចាប់ផ្តើមប្រើប្រាស់ក្រុមនេះ ដើម្បីដោះស្រាយបញ្ហាដ៏ស្មុគស្មាញខ្លះៗ និងការខាតពេលផ្សេងៗ ដែលគាត់ត្រូវប្រឈមមុខ ។ ដើម្បីបង្កើនសមត្ថភាពពួកគាត់ក្នុងការជួយខ្លួនឯង (នេះជាគោលដៅស្នូលនៃ WELR) កម្មវិធីបានផ្តល់ឱ្យស្ត្រីអ្នកលក់ដូរ ច្រើន ដើម្បីកែលម្អចំណេះដឹងរបស់គាត់ពីសិទ្ធិអំណាចរបស់ខ្លួន និងលទ្ធភាពធ្វើការងាររួមគ្នាដើម្បីប្រើប្រាស់សិទ្ធិទាំងនេះ ។

ការជួបប្រជុំនានានៃក្រុមឥណទាន និងការជាប់ពាក់ព័ន្ធជាទៀងទាត់ជាមួយគណៈកម្មាធិការផ្សារ បានផ្តល់នូវលទ្ធផលមួយចំនួន ។ ស្ត្រីអ្នកលក់ដូរតូចតាចបានចាប់ផ្តើមមានចិត្តក្លាក្លាស់ ទំនុកចិត្ត និងជំនាញដ៏ចាំបាច់ផ្សេងៗ ដើម្បីលើកឱ្យគេដឹងពីការព្រួយបារម្ភរបស់ខ្លួន ហើយតាមការអនុវត្តន៍ដូច្នោះ ក៏អាចដោះស្រាយបញ្ហាមួយចំនួនបាន និងបានទទួលការចាត់ចែងគ្រប់គ្រងសមរម្យជាងមុនពីសំណាក់មន្ត្រីផ្សារ ។ មួយចំនែកទៀត ស្ត្រីអ្នកលក់ដូរក៏បានពិនិត្យឃើញ និងមានពិសោធន៍ទទួលបានអត្ថប្រយោជន៍នៃការធ្វើការងារជាក្រុមដោយផ្ទាល់ ក្នុងនេះមានទាំងកំលាំងធ្វើការចរា និងទំនាក់ទំនងល្អជាងមុនជាមួយគណៈកម្មាធិការផ្សារ ។

ជាលទ្ធផលនៃការខំប្រឹងប្រែងទាំងនេះ អំពើហិង្សា និងពាក្យសម្តែងគ្រោតក៏បានថយចុះ ហើយឥឡូវនេះ ស្ត្រីអ្នកលក់ដូរមានលទ្ធភាពបានដឹង បានយល់ពីបទបញ្ជាទាំងឡាយដែលគ្រប់គ្រងផ្សារ ។ ឯការប្រមូលពន្ធ និងប្រាក់កំរៃផ្សេងៗលើការលក់ដូរ នៅមានបញ្ហាខ្លះនៅឡើយ ប៉ុន្តែមានការរីកចម្រើន មួយកំរិតដែរ (ភ្នាក់ងារប្រមូលប្រាក់ត្រូវពាក់ផ្នែកសំគាល់ខ្លួន) ។

ពួកសមាជិកកម្មវិធី ក៏បានធ្វើសកម្មភាពបញ្ចុះបញ្ចូលគណៈកម្មាធិការផ្សារឱ្យកែលម្អរចនាសម្ព័ន្ធក្នុងផ្សារ ។ ក្នុងផ្សារមួយ ស្ត្រីអ្នកលក់ដូរបានរកឃើញថា កង្វះខាតចង្អៀងបំភ្លឺបានធ្វើឱ្យមានបញ្ហាចោទច្រើនខាងសន្តិសុខ ។ ដោយមានការជួយទ្រទ្រង់ពី USG ស្ត្រីអ្នកលក់ដូរដែលភាគច្រើនមិនចេះអក្សរ បានទទួលជំនួយពីមជ្ឈមណ្ឌលអង្គការសហប្រជាជាតិសំរាប់ការតាំងលំនៅដ្ឋាន

របស់មនុស្ស (United Nations Centre for Human Settlements: UNCHS) ដើម្បីដាក់ចង្អៀងបំភ្លឺ ។ ដំណោះស្រាយនេះបានកាត់បន្ថយចំនួនករណីលួចអីវ៉ាន់ និងការរំលោភបំពាន ព្រមទាំងជួយឱ្យអ្នកលក់ដូររកចំណូលបានច្រើនថែមទៀតពីព្រោះអាចបន្តលក់ដូរដល់យប់បាន ។

**ដោះស្រាយបញ្ហាខាងច្បាប់**

ទោះបីយុទ្ធសាស្ត្រជួយទ្រទ្រង់ខាងផ្លូវច្បាប់របស់ WELR កំពុងមានការវិវត្តន៍ក៏ដោយ ក៏ក្រុមការងារ WELR បានជួយទ្រទ្រង់ដល់សមាជិកក្នុងការផ្សះផ្សារជំលោះ និងវិវាទផ្សេងៗ ជាមួយគណៈកម្មាធិការផ្សារ និងអាជ្ញាធរថ្នាក់លើ ។ ក្រុមការងារ WELR ក៏បានជួយដល់អ្នកលក់ដូរជាសមាជិកដែរ នៅពេលមានបណ្តឹងតាមផ្លូវច្បាប់ផ្សេងៗចំពោះពួកគាត់ ។

**ការថែទាំកុមារ និង ការថែទាំសុខភាព**

អ្នកលក់ដូរតូចតាច និងបុគ្គលិកកម្មវិធី WELR បានធ្វើការសហការគ្នាដើម្បីកសាងមជ្ឈមណ្ឌលថែទាំកុមារនៅជិតផ្សារទាំងពីរ និងស្វែងរកមើលសេវាថែទាំសុខភាពដែលមានតំលៃថោក និងមានប្រសិទ្ធិភាព ។ មកទល់ពេលនេះ ជំនួយឧបត្ថម្ភក្នុងវិស័យថែទាំសុខភាព ត្រូវបានធ្វើឡើងតាមករណី ជាក់ស្តែង ដោយសមាជិកក្រុមការងារ WELR ជួយជូនស្ត្រីអ្នកលក់ដូរទៅ កាន់គ្លីនិកថែទាំសុខភាពដែលមានតំលៃថោក និងដែលតាមធម្មតា អ្នកលក់ដូរតូចតាចទាំងនោះ មិនបានដឹងឬពុំមានលទ្ធភាពទៅព្យាបាលខ្លួនទេ ។

**ការកសាងសមត្ថភាពដឹកនាំរបស់ពួកសមាជិក**

សមាសភាគដ៏សំខាន់មួយនៃកម្មវិធី WELR គឺកសាងសមត្ថភាពរបស់អ្នកលក់ដូរជាសមាជិកក្នុងជំនាញដឹកនាំ និងគ្រប់គ្រងជាលក្ខណៈប្រជាធិបតេយ្យ ។ ទាំងនេះសុទ្ធសឹងជាជំនាញដែលនឹងជំរុញសមាជិកកម្មវិធី WELR ឱ្យរីកចម្រើនហួសឆ្ងាយពីគំនិតដើមនៃកម្មវិធី WELR ហើយវាក៏នឹងមានផលប៉ះពាល់ជាវិជ្ជមាន លើគ្រប់រូបភាពនៃជីវភាពរបស់ស្ត្រីអ្នកលក់ដូរ ។

**...តទៅទៀត ៥ ឧស្សាហកម្មកាត់ដេរ...**

**ការចូលជាសមាជិកក្នុង WTO** មានសារៈសំខាន់ជាគន្លឹះដើម្បីឱ្យកម្ពុជាអាចប្រកួតប្រជែងបានជាបន្តទៀត ជាមួយប្រទេសផ្សេងៗ ។ ប៉ុន្តែដើម្បីបានចូលជាសមាជិក WTO ប្រទេសកម្ពុជាត្រូវបំពេញលក្ខខណ្ឌមួយចំនួនដែលមានជាអាទិ៍ ការកែលម្អ និងការដាក់អនុវត្តន៍ច្បាប់ពាណិជ្ជកម្ម, និងការរក្សាឱ្យមានប្រព័ន្ធតុលាការមួយដែលយុត្តិធម៌ និងមានប្រសិទ្ធិភាព ។

**ការកាត់បន្ថយបន្ទុកចំណាយលើទឹកក្តៅ និងជីវ្រី និងការកែលម្អរចនាសម្ព័ន្ធ** អាចជួយរក្សាសមត្ថភាពប្រកួតប្រជែងនៃឧស្សាហកម្មកាត់ដេរកម្ពុជា ។ ការងារនេះមានជាអាទិ៍ ការកាត់បន្ថយអត្រាពន្ធដ៏ខ្ពស់លើថាមពលដើម្បីឱ្យវាចុះថ្លៃមកនៅប្រហាក់ប្រហែលជាមួយប្រទេសជិតខាង ការកែលម្អផ្លូវ និងរូបភាពផ្សេងទៀតនៃប្រព័ន្ធដឹកជញ្ជូន, និងការផ្តល់ឱ្យអ្នកវិនិយោគខាងឧស្សាហកម្មនូវសុវត្ថិភាពនៃកម្មសិទ្ធិលើជីវ្រីដែលគេទិញ ។ ការពង្រីក

ទីផ្សារនាំចេញ ដើម្បីចូលទៅក្នុងប្រទេសជប៉ុន, អូស្ត្រាលី, និង ប្រទេសអាស៊ីដទៃទៀតៗ ក៏សំខាន់ណាស់ដែរ ពីព្រោះតំបន់អាស៊ី-ប៉ាស៊ីហ្វិក មានប្រជាជនរស់នៅដល់ទៅ ៥០០លាននាក់ ។

**ឯកសារយោង**

Ministry of Commerce (2000), Cambodia Opportunity for the New Millennium: Business and Investment Handbook 2000, (Phnom Penh: Ministry of Commerce)  
Us Embassy (2000) Labour Trends Report: Cambodia August 2000, Economic/Commercial Section of the US Embassy to Phnom Penh, Cambodia.  
McLean, Alexandra (1999), "Sewing a Better Future?" (Phnom Penh: CARE International).



**តារាងសេដ្ឋកិច្ច — ស្ថានភាពក្រៅប្រទេស**

ទិន្នន័យថ្មីៗបានបង្ហាញថា សេដ្ឋកិច្ចនៅក្នុងពិភពលោកបានធ្លាក់ចុះក្រោយ កំណើនជាទូទៅ ។ ដើម្បីជំរុញសេដ្ឋកិច្ច អត្រាការប្រាក់ត្រូវបានកាត់បន្ថយ ប៉ុន្តែវិធានការនេះហាក់ដូចជាមិនស្ថិតស្ថេរទេ ហើយសេដ្ឋកិច្ចនៃប្រទេសអាស៊ី នានា ក៏ចាប់ផ្តើមទទួលបានការរំលោភបំពានហើយ ។ ក្នុងប្រទេសខ្លះ ការលំបាក ខាងសេដ្ឋកិច្ចហាក់ដូចជាបានបង្កើនការរំលោភបំពានខាងសង្គមកិច្ច និងនយោ បាយកាន់តែធ្ងន់ធ្ងរឡើង ។ ចំពោះសេដ្ឋកិច្ចសហរដ្ឋអាមេរិកវិញ ទោះបីវាបាន ចុះខ្សោយក៏ដោយ ក៏ប្រាក់ដុល្លារនៅតែរឹងប៉ឹងធៀបនឹងរូបិយវត្ថុចំបងៗផ្សេង ទៀត ឯអត្រាអតិផរណាក៏គ្មានការប្រែប្រួលគួរឱ្យកត់សំគាល់ដែរ ។

**កំណើនសេដ្ឋកិច្ចក្នុងពិភពលោក**

ទិន្នន័យសេដ្ឋកិច្ចដែលទើបផ្សព្វផ្សាយថ្មីៗ បានបង្ហាញយ៉ាងច្បាស់ថា សេដ្ឋកិច្ចក្នុងពិភពលោកកំពុងថយចុះច្រើនល្បឿនល្ងាញ់ ។ សេដ្ឋកិច្ចសហរដ្ឋ អាមេរិកមានកំណើនតែ ២,៥% ប៉ុណ្ណោះនៅក្នុងត្រីមាសទី១ ឆ្នាំ២០០១, ធៀបនឹងកំណើន ៣,៥% នៅក្នុងត្រីមាសទី៤ និង ៥,៣% ក្នុងត្រីមាសទី៣ ឆ្នាំ២០០០ ។ កំណើនសេដ្ឋកិច្ចក្នុងបណ្តាប្រទេសប្រើប្រាក់អឺរ៉ូ បានថយចុះ ប្រហែល ១% នៅក្នុងត្រីមាសទី១ ឆ្នាំ២០០១ បើធៀបទៅនឹងត្រីមាស មុន ។ នៅជប៉ុន កំណើន ផលស (GDP) បានស្ទុះឡើងវិញក្នុងត្រីមាសទី៤ ឆ្នាំ២០០០ ប៉ុន្តែទិន្នន័យថ្មីៗបានបង្ហាញថា ផលិតកម្មឧស្សាហកម្ម ជប៉ុនបាន ថយចុះ ៤% ក្នុងរយៈពេលមួយឆ្នាំមុនខែមេសា ឆ្នាំ២០០១ ឯអត្រាអត់ការ ងារធ្វើនៅជប៉ុនបានឡើងដល់ ៤,៩% (ជិតដល់កំរិតកំពូល) ។

ដើម្បីទប់ស្កាត់ការធ្លាក់ចុះសេដ្ឋកិច្ចក្នុងប្រទេសខ្លះ រដ្ឋាភិបាលអាមេរិក, អឺរ៉ុប និងជប៉ុន បានបន្ថយអត្រាការប្រាក់ និងធ្វើការកែតម្រូវខាងហិរញ្ញវត្ថុ ផ្សេងៗ ដើម្បីបន្តរក្សាទុកទុន ។ ប៉ុន្តែមកទល់សព្វថ្ងៃ វិធានការទាំងនេះមិន សូវមានផលប៉ះពាល់ជារិះដូចមានទេ ។ អង្កេតមួយធ្វើឡើងក្នុងខែឧសភា ឆ្នាំ ២០០១ ដោយទស្សនាវដ្តីអង់គ្លេស The Economist បានបង្ហាញថា ការលូត លាស់សេដ្ឋកិច្ចក្នុងប្រទេសកំពុងអភិវឌ្ឍន៍ ត្រូវចុះខ្សោយក្នុងឆ្នាំ២០០១ ប៉ុន្តែ នឹងរើបឡើងវិញនៅឆ្នាំ២០០២ ។ លទ្ធផលអង្កេតបង្ហាញថា កំណើនសេដ្ឋកិច្ច នៅសហរដ្ឋអាមេរិកមានតែ ១,៥% ប៉ុណ្ណោះ ក្នុងឆ្នាំ២០០១ ប៉ុន្តែនឹងឡើង ដល់ ៣% ក្នុងឆ្នាំ២០០២ (ធៀបនឹង ៥% ក្នុងឆ្នាំ២០០០) ។ សំរាប់ប្រទេស ប្រើប្រាក់អឺរ៉ូអង្កេតរបស់ The Economist បានព្យាករណ៍កំណើនសេដ្ឋកិច្ច ២,៣% ក្នុងឆ្នាំ២០០១ និង ២,៦% ក្នុងឆ្នាំ២០០២ (ធៀបនឹង ៣,៣% ក្នុង ឆ្នាំ២០០០) ។ សំរាប់ជប៉ុន គេរំពឹងថា មានកំណើនសេដ្ឋកិច្ច ០,៦% ក្នុងឆ្នាំ ២០០១ និង ១,៣% ក្នុងឆ្នាំ២០០២ (ធៀបនឹង ១,២% ក្នុងឆ្នាំ២០០០) ។

នៅទ្វីបអាស៊ីក្នុងពេលនេះ ការធ្លាក់ចុះសេដ្ឋកិច្ចអាចពិនិត្យឃើញ សឹងតែគ្រប់ទិសទី លើកលែងតែនៅប្រទេសចិន ដែលមានកំណើនសេដ្ឋកិច្ច កំរិតខ្ពស់ដដែលគឺ ៨,១% ក្នុងត្រីមាសទី១ ឆ្នាំ២០០១ ។ ប៉ុន្តែនៅហុងកុង កំណើន ផលស បានធ្លាក់ដល់ ២,៥% ក្នុងត្រីមាសទី១ ឆ្នាំ២០០១ គឺចុះពី ៧,៣% កាលពីត្រីមាសមុន ។ នៅកូរ៉េខាងត្បូង កំណើន ផលស នៅតែបន្ត ធ្លាក់ចុះទៀតក្នុងត្រីមាសទី១ ឆ្នាំ២០០១ (បានតែ ៣,៧% ប៉ុណ្ណោះ) បន្ទាប់ពីការធ្លាក់ចុះយ៉ាងគំហុក ក្នុងត្រីមាសមុន ។ ក្នុងបណ្តាប្រទេសអាស៊ាន សភាពការណ៍សេដ្ឋកិច្ចក៏មិនសូវល្អដូចគ្នា ។ ក្នុងត្រីមាសទី១ ឆ្នាំ២០០១ សិង្ហបុរីបានជួបការធ្លាក់ចុះពិតមួយនៃសកម្មភាពសេដ្ឋកិច្ច ដោយមានអត្រា

កំណើន ផលស តែ ៤,៥% ប៉ុណ្ណោះ ដែលជាការធ្លាក់ចុះគួរឱ្យកត់សំគាល់មួយ ពីអត្រា ១០% ក្នុងត្រីមាសមុន ។ ឯប្រទេស ថៃ, ម៉ាឡេស៊ី, ហ្វីលីពីន, និង ឥណ្ឌូណេស៊ី, ក៏មាននិរន្តរភាពធ្លាក់ចុះប្រហែលគ្នានេះដែរ ។

ការគ្រប់គ្រងរវាងភាពក្រីក្រយ៉ាងធ្ងន់ធ្ងរក្នុងតំបន់ជនបទ និងការធ្លាក់ ចុះសេដ្ឋកិច្ចក្នុងពេលបច្ចុប្បន្ន បានធ្វើឱ្យស្ថានភាពនយោបាយផ្ទៃក្នុងរីករាលដាល នៅក្នុងប្រទេសអាស៊ីមួយចំនួន ។ ជាឧទាហរណ៍ យោងតាមទស្សនាវដ្តី Far Eastern Economic Review (May 24, 2001) នៅហ្វីលីពីន ការចាប់ខ្លួន អតីតប្រធានាធិបតី Joseph Estrada សឹងតែបានធ្វើឱ្យមានរដ្ឋប្រហារកើត ឡើង ។ ក្នុងប្រជាជនច្រើន មិននាក់ដែលធ្វើបាតុកម្មក្នុងក្រុងម៉ានីល មនា ច្រើននាក់ណាស់ជាអ្នកជនបទ ដែលបានមករស់នៅក្នុងទីក្រុង ដើម្បីគេចខ្លួន ពីជីវភាពក្រខ្សត់ ។ ដើម្បីទប់ស្កាត់កុំឱ្យមានការបះបោរទៀត រដ្ឋាភិបាល ហ្វីលីពីន បានផ្តល់ត្រី និងអង្ករ ឱ្យប្រជាជន និងបានសន្យាបង្កើនចំណាយ នៅក្នុងតំបន់ជនបទ ដែលជាចំណែកមួយនៃសង្គ្រាមប្រឆាំងនឹងភាពក្រីក្រ ។ ប៉ុន្តែគួរឱ្យស្តាយដោយកន្លងមក រដ្ឋាភិបាលបានសន្យាបែបនេះដែរ ប៉ុន្តែលទ្ធ ផលឃើញមានតិចតួចណាស់ ។ តាមមតិធនាគារពិភពលោក ក្នុងចន្លោះ ឆ្នាំ១៩៧៥ និងឆ្នាំ១៩៩៥ ចំនួនប្រជាជនហ្វីលីពីនដែលរស់នៅក្នុងភាពក្រីក្រ បានកើនពី ១៥លាននាក់ ដល់ជាង ១៧លាននាក់ ។ ក្នុងពេលបច្ចុប្បន្ននេះ ជាងមួយភាគបីនៃប្រជាជនហ្វីលីពីន មានចំណូលទាបជាង ១ដុល្លារក្នុងមួយ ថ្ងៃ ហើយភាគច្រើនរស់នៅតាមជនបទ ។ ជារៀងរាល់ថ្ងៃ មានប្រជាជន ច្រើននាក់ បានធ្វើចំណាកស្រុកមកក្រុងម៉ានីល ដើម្បីរកការងារធ្វើ ។ ប៉ុន្តែ ដោយការងារមិនសូវមាន ជនចំណាកស្រុកជាច្រើននាក់ បានធ្លាក់ខ្លួនជាអ្នក កកាយគំនរសំរាម ដើម្បីរើសរបស់អេតចាយលក់វិញ ។ ការរើសអេតចាយ ពីសំរាមនេះ ថ្លៃបើវាកខ្វក់ និងគ្រោះថ្នាក់ក៏ដោយ ក៏បានចំណូលច្រើនជាងការ ងារកសិដ្ឋានដែរ ។

**អតិថិជនកម្ពុជាក្នុងពិភពលោក**

នៅក្នុងត្រីមាសទី១ ឆ្នាំ២០០១ អត្រាអតិផរណានៅសហរដ្ឋអាមេរិក អឺរ៉ុប និងជប៉ុន មានការប្រែប្រួលតិចតួចណាស់ ។ សភាពការណ៍ ក៏ដូចគ្នា ដែរនៅក្នុងប្រទេសអាស៊ីលើកលែងតែកូរ៉េខាងត្បូង ហ្វីលីពីន និងឥណ្ឌូណេស៊ី ចេញ ដែលនៅទីនោះថ្លៃទំនិញនាំចូលបានកើនឡើងគួរឱ្យកត់សំគាល់ ដោយ សារការធ្លាក់ថ្លៃរូបិយវត្ថុ ។ ឧទា. នៅកូរ៉េខាងត្បូង អតិផរណាមានកំរិត ៤,៣% ក្នុងត្រីមាសទី១ ឆ្នាំ២០០១ គឺកើនពី ២,៩% ក្នុងត្រីមាសមុន ។ ក្នុង រយៈពេលដូចគ្នា អតិផរណានៅឥណ្ឌូណេស៊ីកើនពី ៨,៦% ដល់ ១០,៥% ។

**អត្រាប្តូរប្រាក់កម្ពុជានឹងប្រាក់ពិភពលោក**

ព័ត៌មានថ្មីៗបង្ហាញថា ដុល្លារអាមេរិក ស្ថិតនៅរឹងប៉ឹងដដែល ធៀបនឹង ប្រ ាក់អឺរ៉ូ និងរូបិយវត្ថុប្រទេសអាស៊ីនានា ។ សភាពការណ៍នេះប្រហែលកើត ឡើងដោយសារលទ្ធផលរូបិយវត្ថុរឹងថា កំណើនសេដ្ឋកិច្ចនៅអឺរ៉ុប និងអាស៊ី នឹងធ្លាក់ចុះខ្លាំងជាងនៅសហរដ្ឋអាមេរិក ។ នៅដើមខែមិថុនាឆ្នាំ២០០១ មួយ ដុល្លារអាមេរិកប្តូរបាន ១,១៥អឺរ៉ូ ឬ ១២០យ៉េន គឺឡើងថ្លៃពី ១,០៧អឺរ៉ូ និង ១១៥យ៉េន នៅដើមខែមករា ។ នៅក្នុងរយៈពេលជាមួយគ្នា ដុល្លារអាមេរិក ក៏បានឡើងថ្លៃគួរឱ្យកត់សំគាល់ដែរ បើធៀបនឹងរូបិយវត្ថុអាស៊ីដទៃទៀតៗ ឧទា.

**តារាងជាន់សេដ្ឋកិច្ច — ស្ថានភាពក្រៅប្រទេស**

នៅដើមខែមិថុនា មួយដុល្លារប្តូរបាន ៤៦៣៧៥ ឬ ១១.៤០០រូបិយាតណូ ឡើយ ។ កាលពីដើមឆ្នាំនេះ វាប្តូរបាន ៤៣៣៧ ឬ ៩.៥០០រូបិយា ។

ឡើយ គឺលក់បាន ១៨២ដុល្លារក្នុងមួយតោននៅត្រីមាសទី១ ឆ្នាំ២០០១ ធៀបនឹង ១៨៥ដុល្លារក្នុងមួយតោនកាលពីត្រីមាសមុន ។ សណ្តែកស្បែក កៅស៊ូ និងឈើ ក៏ដើរតាមនិទ្ទាភារនេះដែរ ។ ថ្លៃប្រេងនៅនៅ Dubai បាន ធ្លាក់ចុះដែរ គឺលក់បាន ២៤ដុល្លារក្នុងមួយតោនក្នុងត្រីមាសទី១ ឆ្នាំ២០០១ ធៀបនឹង ២៨ដុល្លារក្នុងមួយតោនកាលពីត្រីមាសមុន ។

**ផ្ទៃផលិតផលនៃវត្ថុធាតុដើមសេដ្ឋកិច្ច**

ការធ្លាក់ចុះនៃសេដ្ឋកិច្ចជាសកល នៅតែបន្តគ្រប់ត្រីមាសផល នានានៅក្នុងទីផ្សារពិភពលោក ។ អង្គរលេខ១ នៅបាងកកបានធ្លាក់ចុះបន្ត

រៀបចំឡើងដោយលោក សុក ហាច

**តារាង១. កំរើន GDP ពិតនៃដៃគូពាណិជ្ជកម្មជ្រើសរើស ចាប់ពីឆ្នាំ១៩៩៩ ដល់ ២០០១ (កំរើនភាគរយធៀបនឹងឆ្នាំមុន)**

	1999			2000			2001	1999		2000	
	Q2	Q3	Q4	Q1	Q2	Q3	Q4	Q1-Q4	Q1-Q4		
<b>ប្រទេសអាស៊ានជ្រើសរើស</b>											
កម្ពុជា	-	-	-	-	-	-	-	4.5	4.0		
ឥណ្ឌូនេស៊ី	2.0	0.5	5.8	3.2	4.1	5.2	4.0	-0.5	4.4		
ម៉ាឡេស៊ី	4.1	8.2	10.6	11.7		6.5	3.2	5.4	8.7		
សិង្ហបុរី	6.7	8.2	7.1	9.1	8.0	10.5	4.5	5.7	9.5		
ថៃ	3.5	7.7	6.5	5.2		3.1	-	4.7			
វៀតណាម	-	-	-	-	-	-	-	4.8			
<b>ប្រទេសអាស៊ានជ្រើសរើស</b>											
ចិន	7.1	7.0	6.8	8.1	8.3	8.2	7.3	8.1	7.3	8.0	
ហុងកុង	1.1	4.4	8.7	14.3		10.4	6.8	2.5	2.9	10.6	
កូរ៉េខាងត្បូង	9.9	13.4	13.0	12.8		9.2	9.2	3.7	10.7	10.1	
តៃវ៉ាន់	6.5	5.1	6.8	7.9		6.6	4.1	1.1	5.3	6.6	
<b>ប្រទេសឧស្សាហកម្មជ្រើសរើស</b>											
Euro-11	1.7	2.2	3.1	3.4		3.0	3.0	-	2.1	3.3	
ជប៉ុន	0.9	1.0	0.0	0.8			2.8	-	0.5	1.2	
សហរដ្ឋអាមេរិក	3.8	4.3	4.6	5.0	6.0		3.4	2.7	4.1	5.0	

ប្រភព: មូលនិធិវិបិយវត្ថុអន្តរជាតិ ។

**តារាង២. អត្រាអតិផរណានៃដៃគូពាណិជ្ជកម្មជ្រើសរើស ចាប់ពីឆ្នាំ១៩៩៩ ដល់ ឆ្នាំ២០០១ (កំរើនភាគរយធៀបនឹងឆ្នាំមុន)**

	1999			2000			2001	1999		2000	
	Q2	Q3	Q4	Q1	Q2	Q3	Q4	Q1-Q4	Q1-Q4		
<b>ប្រទេសអាស៊ានជ្រើសរើស</b>											
កម្ពុជា	6.4	1.8	0.0	0.2	-2.3	-	0.5	-0.8	4.0	-0.7	
ឥណ្ឌូនេស៊ី	30.9	6.6	1.7	-0.6	1.1		-	-	20.5		
ម៉ាឡេស៊ី	2.7	2.3	2.1	1.5	1.4		1.7	1.5	2.7	1.5	
សិង្ហបុរី	0.1	0.9	1.5	-1.5	0.8		2.0	1.7	0.5	0.7	
ថៃ	-0.4	-1.0	0.1	0.8	1.6	2.2	1.6	1.8	0.4	1.6	
វៀតណាម	-	-	-	-	-	-	-	-	4.0		
<b>ប្រទេសអាស៊ានជ្រើសរើស</b>											
ចិន	-2.1	-1.3	-0.8	0.1	0.1		0.6	1.3	-1.4	0.3	
ហុងកុង	-4.0	-5.9	-4.1	-5.2	-4.4		-2.0	-1.8	-4.0	-3.6	
កូរ៉េខាងត្បូង	0.6	0.7	1.3	1.5	1.4		2.9	4.3	0.8	2.3	
តៃវ៉ាន់	-0.8	0.6	0.1	1.1	1.4		-	-	0.4		
<b>ប្រទេសឧស្សាហកម្មជ្រើសរើស</b>											
Euro-11	1.0	1.1	1.5	2.0	2.1		2.7	2.5	1.1	2.3	
ជប៉ុន	-0.3	0.0	-1.0	-0.7	-0.7		-0.6	-0.1	-0.3	-0.7	
សហរដ្ឋអាមេរិក	2.1	2.3	2.6	3.2	3.2		3.4	3.4	2.2	3.3	

ប្រភព: មូលនិធិវិបិយវត្ថុអន្តរជាតិ ។

តារាង១៤ សេដ្ឋកិច្ច — ស្ថានភាពក្រៅប្រទេស

តារាង៣. អត្រាប្តូរប្រាក់ក្នុងស្រុកធៀបនឹងដុល្លារ របស់ដៃគូពាណិជ្ជកម្មជ្រើសរើស ចាប់ពីឆ្នាំ១៩៩៩ ដល់ ឆ្នាំ២០០១ (មធ្យមភាគតាមការិយបរិច្ឆេទ)

	1999			2000				2001	1999	2000
	Q2	Q3	Q4	Q1	Q2	Q3	Q4	Q1	Q1-Q4	Q1-Q4
<b>ប្រទេសអាស៊ានជ្រើសរើស</b>										
កម្ពុជា (រៀល)	3,822	3,885	3,808	3,822	3,845	3,912	3,906	3,925	3832	3,871
ឥណ្ឌូនេស៊ី (រូពីយ៉ា)	7,921	7,531	7,193	7,340	8,279	8,693	9,297	9,780	7,855	8,402
ម៉ាឡេស៊ី (រឹងហ្គីត)	3.80	3.80	3.80	3.80	3.80	3.80	3.80	3.8	3.80	3.8
សិង្ហបុរី (ដុល្លារសិង្ហបុរី)	1.71	1.69	1.67	1.71	1.72	1.73	1.74	1.75	1.69	1.72
ថៃ (បាត)	37.2	38.3	38.8	37.8	38.6	40.9	43.3	43.2	37.8	40.2
វៀតណាម (ដុង)	13,931	13,960	14,009	14,060	14,060	14,150		14,556	13,950	14,163
<b>ប្រទេសអាស៊ីជ្រើសរើស</b>										
ចិន (យ៉ូន)	8.28	8.28	8.28	8.28	8.28	8.28	8.28	8.28	8.28	8.28
ហុងកុង (ដុល្លារហុងកុង)	7.75	7.76	7.77	7.78	7.79	7.79	7.80	7.80	7.76	7.79
កូរ៉េខាងត្បូង (WON)	1,190	1,195	1,173	1,125	1,116	1,115	1,167	1,272	1,189	1,131
តៃវ៉ាន់ (ដុល្លារតៃវ៉ាន់-NT\$)	33.4	32.2	32.0	30.8	31.7	32.8	32.1	32.4	31.6	31.8
<b>ប្រទេសឧស្សាហកម្មជ្រើសរើស</b>										
Euro-11 (euro)	0.95	0.95	0.96	1.03	1.07	1.10	1.15	1.08	0.94	1.09
ជប៉ុន (យ៉េន)	131	114	106	109	107	108	110	118	118	109

ប្រភព: មូលនិធិវិបិយវត្ថុអន្តរជាតិ ។

តារាង៤. ថ្លៃផលិតផលនៅលើទីផ្សារពិភពលោក ចាប់ពីឆ្នាំ១៩៩៩ ដល់ ឆ្នាំ២០០០ (មធ្យមភាគតាមការិយបរិច្ឆេទ)

	1999			2000				2001	1999	2000
	Q2	Q3	Q4	Q1	Q2	Q3	Q4	Q1	Q1-Q4	Q1-Q4
ឈើមូលប្រភេទទី១ - ម៉ាឡេស៊ី (\$/ម <sup>៣</sup> )	178	196	199	189	193	192	186	171	187	190
ឈើអារប្រភេទទី១ - ម៉ាឡេស៊ី (\$/ម <sup>៣</sup> )	585	632	643	641	633	593	530	507	601	599
កៅស៊ូ - ម៉ាឡេស៊ី (\$/តោន)	596	573	689	700	714	684	669	632	634	692
អង្ករ - បាងកក (\$/តោន)	245	247	225	240	205	185	185	182	249	204
សណ្តែកស្បៀង - សហរដ្ឋ (\$/តោន)	200	196	200	212	224	201	209	202	200	212
ប្រេងកាតនៅ Dubai (\$/ប្រេង)	15	20	23	24	25	28	28	24	17	26
មាស - LONDON (\$/fine ounce)	274	259	296	290	284	277	267	264	279	280

ប្រភព: មូលនិធិវិបិយវត្ថុអន្តរជាតិ ។

...តទៅទំព័រ១២៤ **ព័ត៌មានថ្មីៗ...**

**ផ្នែកនេះពុម្ពផ្សាយ**

នៅខែមេសា ផ្នែកនេះបានបោះពុម្ពផ្សាយខិតបំណុលព័ត៌មានស្តីពី វិបសអ និង CPD ផ្សេងពីគ្នា ។ សៀវភៅរបស់ វិបសអ សំរាប់គំរោង DAN ស្តីពីទីផ្សារពលកម្មនៅក្នុងសេដ្ឋកិច្ចទីផ្សារអន្តរកាលនៅអាស៊ីអគ្នេយ៍ និងប្រទេសថៃក៏បានបោះផ្សាយនៅខែមេសាផងដែរ ។ និទានុប្បវដ្ឋប្រចាំឆ្នាំស្តីពីសេដ្ឋកិច្ច

កម្ពុជា និងរបាយការណ៍ប្រចាំឆ្នាំ ក៏បានចាប់ផ្តើមរៀបរៀងនៅខែឧសភាកន្លងមក ។ ឯកសារដែលនឹងចេញផ្សាយនាខែនេះ រួមមានទីផ្សារពលកម្មនៅកម្ពុជា (ឯកសារពិភាក្សាលេខ ១៨) ការវាយតម្លៃបញ្ហាសេដ្ឋកិច្ចសង្គមដែល វិបសអ ស្រាវជ្រាវរួមជាមួយ NIAS (ឯកសារពិភាក្សាលេខ ១៩) និងតំហើព្រឹការស្រាវជ្រាវពីរបស់ CPD (ស្តីពីរបេសកកម្មស្នែងរកការពិតទៅតំបន់អតីតខ្មែរក្រហម និងយុទ្ធវិធីដោះស្រាយទំនាស់) ។

### តារាងជាលេខ៧៖ សកម្មភាពក្នុងប្រទេស

ការលូតលាស់ខ្លាំងក្នុងវិស័យនាំចេញសំលៀកបំពាក់, ទេសចរណ៍ និងទូរគមនាគមន៍ត្រូវបានរំពឹងថា នឹងរួមចំណែកក្នុងកំរិតគួរឱ្យកត់សំគាល់ដល់ការរីកចម្រើនសេដ្ឋកិច្ចក្នុងត្រីមាសទី១ ឆ្នាំ២០០១ ។ ប៉ុន្តែចំពោះសកម្មភាពសំណង់ឯកជន និងវិនិយោគផ្ទាល់ពីបរទេសវិញ វាបានថយចុះនៅក្នុងត្រីមាសនេះ ។

កាលពីដើមឆ្នាំ ២០០១ មានការពិនិត្យកែប្រែច្បាប់វិនិយោគទុនរបស់កម្ពុជា ប៉ុន្តែដូចជាពុំឃើញមានផលប៉ះពាល់អ្វីគួរឱ្យកត់សំគាល់ទេ ចំពោះសេដ្ឋកិច្ច ។ ថលនាហិរញ្ញវត្ថុនៅក្នុងត្រីមាសទី១ មានលំនឹងល្អ ។ សំរាប់ត្រីមាសនេះ តាមប្រភពព័ត៌មានពីវិទ្យាស្ថានជាតិស្ថិតិ អត្រាអតិផរណានៅភ្នំពេញគឺ ០,៨% (ចុះពី ០,១% កាលពីត្រីមាសទី១ ឆ្នាំ២០០០) ។ អត្រាប្តូរ ប្រាក់គឺ ៣,៩២រៀលក្នុងមួយដុល្លារអាមេរិក ។ ដោយសារសេដ្ឋកិច្ចកម្ពុជា ប្រើប្រាស់ដុល្លារ ប្រាក់រៀលកម្ពុជាមានតំលៃខ្លាំង ធៀបនឹងប្រាក់បាត់ថៃ និងដុល្លារអាមេរិក ។ ម្យ៉ាងវិញទៀត ការធ្វើឯកជនការប្រើប្រាស់ទ្រព្យសម្បត្តិ ពាណិជ្ជកម្មក្រៅប្រទេសកម្ពុជា និងការអនុវត្តន៍ច្បាប់ធនាគារថ្មី គឺជាជំហានចំបងពីរនៅក្នុងដំណើរការកែទំរើវិស័យធនាគារ ។

#### សកម្មភាពសេដ្ឋកិច្ច

វិស័យកសិកម្ម ហាក់ដូចជាវិបត្តិឡើងវិញបានល្អត្រាន់បើ ទោះបីជាមានគ្រោះទឹកជំនន់បំផ្លាញនៅខែវិសាខកាលពីឆ្នាំមុនក៏ដោយ ។ ក្រសួងកសិកម្មរុក្ខាប្រមាញ់ និងនេសាទ បានប៉ាន់ស្មានថា ផលស្រូវវិសាខឆ្នាំ២០០០ មានប្រមាណ ៣,២លានតោន (ប្រៀបនឹង ៣,៣លាន កាលពីឆ្នាំមុន) ។ ផលស្រូវនេះគួបនឹងស្តុកស្រូវអង្ករដែលមានស្រាប់ នឹងធ្វើអោយប្រទេសកម្ពុជាមានស្រូវអង្ករគ្រប់គ្រាន់សំរាប់ឆ្នាំនេះ ។ ប៉ុន្តែក្នុងវិស័យកសិកម្ម វាមិនមែនល្អគ្រប់រឿងនោះទេ ។ ការធ្លាក់ចុះផ្ទៃក្នុងនៃទីផ្សារប្រេងកក និងការចុះថ្លៃកៅស៊ូនៅកូឡាឡាំពួរ បានប៉ះពាល់យ៉ាងខ្លាំងដល់កសិករ និងអ្នកដាំកៅស៊ូកម្ពុជា ។ ក្នុងស្ថានភាពបែបនេះ ការបង្កើនចំនួនមុខដំណាំដាំដុះប្រហែលជាវិធីដ៏ល្អមួយដើម្បីជួយរក្សា ស្ថិរភាពប្រាក់ចំណូលរបស់កសិករ ឧទាហរណ៍ កសិករមួយចំនួននៅខេត្តស្វាយរៀង បានចាប់ផ្តើមដាំអំពៅសំរាប់នាំចេញ ទៅប្រទេសវៀតណាមហើយ ។

ឧស្សាហកម្មកាត់ដេរបានរីកលូតលាស់បន្តទៀត និងបានគ្របដណ្តប់លើការនាំចេញរបស់កម្ពុជា ។ តួលេខរបស់ក្រសួងពាណិជ្ជកម្មបង្ហាញថា ការនាំចេញទៅសហភាពអឺរ៉ុប និងសហរដ្ឋអាមេរិកបានបន្តកើនឡើង ។ នៅក្នុងត្រីមាសទី១ ឆ្នាំ២០០១ សំលៀកបំពាក់នាំចេញមានតំលៃសរុប ២៥២លានដុល្លារ គឺបានកើន ២៩% ធៀបនឹងត្រីមាសដូចគ្នាឆ្នាំមុន ។ នៅឆ្នាំ២០០០ ផលិតផលសំលៀកបំពាក់កម្ពុជាស្ទើរតែទាំងអស់ (ប្រហែល ៩០%) សំរាប់បរិក្ខារនាំចេញ ហើយមានតែប្រហែល ១០% ប៉ុណ្ណោះដែលត្រូវបានលក់ក្នុង ស្រុក (ប្រហែល ៣៣% នៃសំលៀកបំពាក់លក់ ក្នុងស្រុកត្រូវបាននាំចូល) ។ ការបង្កើនកូតានាំចេញទៅសហរដ្ឋអាមេរិក គឺ ជ ។ ច ំ ណ ថ ត ន ្ន ៖ ស ំ រ ។ ប ្រ ទ ្រ ង ឧស្សាហកម្មកាត់ដេរកម្ពុជា ហើយដើម្បីសំរេចគោលដៅនេះ ត្រូវមានការលឿនលឿនថែមទៀតលើការអនុវត្តស្តង់ដារការងារ ។ ក្នុងវិស័យកាត់ដេរនៅប៉ុន្មានខែខាងមុខនេះ គេអាចជួបការលំបាកមួយចំនួនដែលជាប់ទាក់ទិននឹង ក ំ ល ។ ង ព ល ក ម ្ម

គឺនៅពេលដែលសហព័ន្ធកម្មករជំរុញអោយមានការកាត់បន្ថយម៉ោងធ្វើការក្នុងមួយអាទិត្យពី ៤៨ម៉ោង មក ៤៤ម៉ោង ។

វិស័យទេសចរណ៍ដែលជាវិស័យមានចំណូលរូបិយប័ណ្ណធំបំផុតទីពីររបស់កម្ពុជា បានបន្តរីកលូតលាស់យ៉ាងឡើងទៅក្នុងប៉ុន្មានឆ្នាំចុងក្រោយនេះ ទោះបីមានការប្រែប្រួលតាមរដូវកាលខ្លះៗក៏ដោយ ។ ការមកដល់របស់ភ្ញៀវទេសចរតាមប្រទេសយន្តហោះសៀមរាប មានសន្ទុះកំនើនលឿនជាងការមកដល់របស់ភ្ញៀវតាមប្រទេសយន្តហោះពេទ័នតុងភ្នំពេញ ។ នៅត្រីមាសទី១ ឆ្នាំ២០០១ ចំនួនភ្ញៀវទេសចរចូលមានសរុប ១៣០.២៤៧នាក់ គឺបានកើន ២៨% ធៀបនឹងរយៈពេលដូចគ្នាក្នុងឆ្នាំ២០០០ ។ នយោបាយបើកចំហជើងមេឃដែលអនុវត្តនៅឆ្នាំ១៩៩៧ និងដែលអនុញ្ញាតឱ្យក្រុមហ៊ុនអាកាសចររបរទេសធ្វើការហោះហើរផ្ទាល់មកខេត្តសៀមរាបនោះ បានទទួលជោគជ័យក្នុងការបង្កើនចំនួនអ្នកទេសចរមកកម្ពុជា ប៉ុន្តែវាអាចបណ្តាលឱ្យខាតប្រាក់ចំណូលក្នុងវិស័យទេសចរទៅវិញ ។ ក្រសួងទេសចរបានអោយដឹងថា ភ្ញៀវមកតាមសៀមរាប មានរយៈពេលស្នាក់នៅខ្លីជាងភ្ញៀវមកតាមភ្នំពេញ ប្រហែលពីរដង ។

តាំងពីឆ្នាំ១៩៩៩ មក ឧស្សាហកម្មទេសចរកម្ពុជា បានរីកលូតលាស់ក្នុងកំរិតគួរអោយចាប់អារម្មណ៍យ៉ាងខ្លាំង ។ ប៉ុន្តែជាអកុសល ក្រសួងទេសចរណ៍ក្រុមប្រឹក្សាជាតិសំរាប់កុមារ និងអង្គការទស្សនៈពិភពលោកបានសិក្សាឃើញថា ទេសចរណ៍ផ្លូវភេទកំពុងកើនឡើងលឿនដូចគ្នា ក្នុងនេះមានទាំងអាជីវកម្មខាងផ្លូវភេទលើកុមារផងដែរ ។

វិស័យទូរគមនាគមន៍ ទោះបីមានទំហំតូចនៅឡើយ ប៉ុន្តែមានអត្រាលូតលាស់យ៉ាងខ្លាំង ពិសេសនៅតាមទីក្រុង ។ តាមព័ត៌មានពីក្រសួងប្រៃសណីយ៍ និងទូរគមនាគមន៍ នៅត្រីមាសទី១ ឆ្នាំ២០០១ ប្រទេសកម្ពុជាមានអ្នកប្រើប្រាស់ទូរស័ព្ទដៃចំនួន ១៥១.៨០២នាក់ និងអ្នកប្រើប្រាស់ទូរស័ព្ទខ្សែ ចំនួន ៣១.៤៣៣នាក់ ។ ធៀបនឹងត្រីមាសទីមួយឆ្នាំមុន ចំនួនអ្នកប្រើ ទូរស័ព្ទដៃបានកើន ៥៥% ឯអ្នកប្រើទូរស័ព្ទខ្សែកើន ៨% ។ តាមតួលេខខាងលើប្រទេសកម្ពុជា មានអ្នកប្រើប្រាស់ទូរស័ព្ទខ្សែ ៥ដង តិចជាងអ្នកប្រើប្រាស់ទូរស័ព្ទដៃ គឺសំរាប់ទូរស័ព្ទប្រទេស អត្រាអ្នកប្រើប្រាស់ទូរស័ព្ទខ្សែ មានតែ ២៦នាក់ប៉ុណ្ណោះ ក្នុងប្រជាជន ១០.០០០នាក់ ។ មួយចំណែកទៀត ទោះបីជាកម្ពុជា មានក្រុមហ៊ុនទូរស័ព្ទច្រើនក៏ដោយ ក៏មិនទាន់មានក្រុមហ៊ុន ឯ ក ជ ំ ន ណ ។ ម ួយ ដែលធ្វើការវិនិយោគលើការរាយបណ្តាញទូរស័ព្ទខ្សែសំរាប់ទូរស័ព្ទប្រទេសឡើយ ។ ប៉ុន្តែគួរឱ្យត្រេកអរណាស់ដែលក្រសួងប្រៃសណីយ៍ និងទូរគមនាគមន៍បានទទួលជំនួយពីរដ្ឋាភិបាលជប៉ុន ហើយបានកសាងផែនការ មេដើម្បីរាយបណ្តាញភ្ជាប់ទូរស័ព្ទខ្សែ អោយបានទូទាំងប្រទេស នៅត្រីមាស ២០១០ ។

នៅពេលដែលតំរូវការប្រើប្រាស់សេវាទូរស័ព្ទកំពុងកើនឡើង កំណើនចំនួនអ្នកប្រើប្រាស់អ៊ិនធឺណិត ដូចជានៅខ្សោយនៅឡើយ ។ មកទល់សព្វថ្ងៃ ចំនួនអ្នកប្រើប្រាស់អ៊ិនធឺណិតនៅមានកំរិតនៅឡើយទេ ដោយសារកង្វះខាតបណ្តាញទូរស័ព្ទខ្សែ និងតំលៃដ៏ខ្ពស់នៃការប្រើប្រាស់សេវាអ៊ិនធឺណិត ។ មកដល់ត្រីមាសទី១ ឆ្នាំ២០០១ នៅក្នុងប្រទេសកម្ពុជាមានអ្នកប្រើប្រាស់អ៊ិនធឺណិតចំនួន ៣.៧៣៣នាក់ ក្នុងនេះ ៥៣% ជាអតិថិជនរបស់ក្រុមហ៊ុនអ៊ិនធឺណិតឯកជន Bigpond និង ៤៧% ជាអតិថិជនរបស់ Camnet នៃក្រសួងប្រៃសណីយ៍ និងទូរគមនាគមន៍ ។

### តារាងសេចក្តីសន្និដ្ឋានសកម្មភាពក្នុងប្រទេស

#### អតិថិជន និងអតិថិជនប្រាក់

តាមតួលេខនៃវិជ្ជាស្ថានជាតិស្ថិតិ អត្រាអតិថិជននៅក្នុងពេញឆ្នាំ -0,៨% នៅក្នុងត្រីមាសទី១ ឆ្នាំ២០០១ ក្នុងនោះថ្លៃម្ហូបអាហារបានធ្លាក់ចុះខ្លាំងជាងគេ បើធៀបនឹងថ្លៃទំនិញផ្សេងទៀត ។ ក្នុងពេលជាមួយគ្នានេះដែរ នៅតាម បណ្តាខេត្តមានអត្រាអតិថិជន ៤,៨% គឺកើនពីអត្រា 0,៦% ប៉ុណ្ណោះកាល ពីត្រីមាសទី១ ឆ្នាំ២០០០ ។ នៅត្រីមាសទី១ ឆ្នាំ២០០១ ប្រាក់រៀលច ានធ្លាក់ថ្លៃបន្តិច (មិនដល់១% ផង) ធៀបនឹងប្រាក់ដុល្លារអាមេរិក តែវាច ានឡើង ថ្លៃធៀបនឹងប្រាក់បាតថៃ និងប្រាក់ដុល្លារអឺរ៉ូ ពីព្រោះប្រាក់បាត និងប្រាក់ដុល្លារបានចុះថ្លៃធៀបនឹងប្រាក់ដុល្លារ ។ ដូច្នេះទំនិញនាំចូលពីវៀតណាម និងថៃ នឹងត្រូវចុះថ្លៃកម្រិតប្រើប្រាស់នៅកម្ពុជា ។ ម្យ៉ាងវិញទៀត បើធៀប នឹងត្រីមាសទី៤ ឆ្នាំ២០០០ ថ្លៃមាសបានបន្តធ្លាក់ចុះ ថ្លៃប្រេងម៉ាស៊ូតនៅ នឹងដដែល ហើយប្រេងសាំងបានធ្លាក់ចុះជិត ៦% ។

#### ស្ថានភាពកិច្ចសន្យាសេវាសកម្មភាព

កំណើនសេដ្ឋកិច្ចអាចកាត់បន្ថយភាពក្រីក្របានជាក់ស្តែង លុះណាតែមាន ក្នុងពេលជាមួយគ្នានោះ នូវការប្តេជ្ញាចិត្តធ្វើអភិវឌ្ឍន៍គ្រប់ជ្រុងជ្រោយខាង សង្គមកិច្ច (អប់រំ សុខាភិបាល...) ។ ដោយហេតុមិនសូវសំបូរណិយមន័យសំ រាប់ការអភិវឌ្ឍន៍ខាងសង្គមកិច្ច ការកាត់បន្ថយភាពក្រីក្រនៅតែជាការងារចំ បងរបស់ប្រទេសកម្ពុជាសំរាប់ច្រើនឆ្នាំទៅមុខទៀត ។ តាមអង្កេតពលករ ងាយរងគ្រោះក្នុងក្រុងភ្នំពេញធ្វើឡើងដោយ វិបសអ កាលពីខែឧសភា ប្រាក់ ចំណូលប្រចាំថ្ងៃរបស់អ្នកលិសែង អ្នករើសអេតថាយ និងកម្មករសំណង់មាន ជំនាញបានធ្លាក់ចុះយ៉ាងធ្ងន់ធ្ងរ បើធៀបនឹងរយៈពេលដូចគ្នា កាលពីឆ្នាំមុន (តារាង៥) ។ តាមព័ត៌មានទទួលបាន ការធ្លាក់ចុះបណ្តាលមកពីការប្រកួត ប្រជែងពីសំណាក់កម្មករចំណាកស្រុកបណ្តោះអាសន្នមកពីតំបន់ជនបទ ។ អង្កេតបានបង្ហាញថា ៨០% នៃអ្នកធ្លាក់ស្លឹក អ្នកលក់បន្លែត្រូវបាន ង អ ក រ ត ម ត ឬ ឌ ប គឺជាជនចំណាកស្រុកបណ្តោះអាសន្នមកពីខេត្តនានាដែលនៅជាប់ក្រុងភ្នំពេញ ។

ក្នុងចំណោមពលករងាយរងគ្រោះ អ្នកប៉ះពាល់ធ្ងន់ជាងគេ គឺអ្នករើស អេតថាយដែលប្រាក់ចំណូលបានធ្លាក់ចុះ ៤៦% បើធៀបនឹងខែឧសភា ឆ្នាំ ២០០០ ។ មូលហេតុ គឺប្រហែលមកពីមានជនចំណាកស្រុកកាន់តែច្រើន ឡើង បានមករកស៊ីរើសអេតថាយនៅពេលមិនអាចរកការងារមានប្រាក់កំរៃ ច្រើននៅក្នុងទីក្រុង ។ អ្នករើសអេតថាយដែលឆ្លើយសំណួរនៅក្នុងអង្កេត វិបសអ កាលពីខែឧសភា ឆ្នាំ២០០១ បានប្រាប់ថា ខ្លួនបានធ្វើសំណាកស្រុក មកភ្នំពេញ ដោយសារផលវិបាកនៃទឹកជំនន់ដ៏ធ្ងន់ធ្ងរក្នុងឆ្នាំ២០០០ ។ ពួក គាត់បានរាយការណ៍បន្តថា ប្រាក់ចំណូលរបស់គាត់បានធ្លាក់ចុះក្នុងខែឧសភា ដោយសារការប្រកួតប្រជែងដូចលើកខាងលើ និងដោយសារដល់រដូវភ្លៀង គាត់ឈឺថ្កាត់ច្រើន ហើយត្រូវខកខានធ្វើការងារជាញឹកញាប់ ។ ៦៥% នៃអ្នក រើ ស អេ ត ថា យ នៅ ក្នុង អ ង្កេ ត បាន ប្រា ប ថា ជួនកាលចំណូលប្រចាំថ្ងៃរបស់គាត់បានតិចពេករហូតមិនអាចទិញអាហារបាន ហើយត្រូវខ្ចីប្រាក់គេ ដើម្បី យកមក ដោះស្រាយការប្តូរចុក ។

កម្មករសំណង់មានជំនាញក៏មានការប៉ះពាល់ធ្ងន់ដែរ ទោះបីប្រាក់ចំណូល

របស់ក្រុមនេះមិនទាបដូចអ្នករើសអេតថាយក៏ដោយ ។ គាត់មានយោបល់ថា ការធ្លាក់ចុះប្រាក់ចំណូលវាកើតចេញពីសភាពការណ៍ស្ងៀមស្ងៀម (stagnancy) ក្នុងវិស័យសំណង់ ដែលជាផលវិបាកនៃការធ្លាក់ចុះវិនិយោគផ្ទាល់ពីបរ ទេស ។ ចំពោះកម្មកររោងចក្រកាត់ដេរវិញ ប្រាក់ចំណូលប្រចាំថ្ងៃបានធ្លាក់ចុះ ៩% (ពី ៨.៥០០រៀលក្នុងខែឧសភា ឆ្នាំ២០០០ ដល់ ៧.៥០០រៀលក្នុងខែ ឧសភា ឆ្នាំ២០០១) ។ ពួកកម្មករកាត់ដេរបានលើកថា ការធ្លាក់ចុះកើតចេញ ពីការងារបន្ថែមម៉ោងតិចជាងមុន ហើយរោងចក្រខ្លះបានកាត់ម៉ោងធ្វើការ មកត្រឹម ៨ម៉ោងក្នុងមួយថ្ងៃ ។ ទោះបីជាម៉ោងធ្វើការខ្លីជាងមុន និងម៉ោង បន្ថែមតិចជាងមុន បានធ្វើឱ្យថ្លៃប្រាក់ចំណូលក៏ដោយ ក៏កម្មករប្រាប់ថា ចំណាយព្យាបាលជំងឺ បានថយចុះដែរ ពីព្រោះមិនធ្វើការយ៉ាងដូចមុន ។

ដោយគ្មានទិន្នន័យស្រង់ដោយអង្កេតទ្រង់ទ្រាយធំ ដូច្នេះពិបាកនឹង សន្និដ្ឋានបានថា សមាមាត្រនៃភាពក្រីក្របានកើនឡើងឬថយចុះ ប៉ុន្តែ តួលេខ ស្តីពីប្រាក់ចំណូលហាក់បានបង្ហាញថា វាបានកើនឡើង ។ ប៉ុន្តែចំពោះចំណាក ស្រុកពីខេត្តនានាចូលមកក្រុងភ្នំពេញ គេមានជំនឿថា វាកំពុងកើនឡើង ដោយសារសំពាច់នៃកំណើនប្រជាជន ។ បើសិនជាពលករងាយរងគ្រោះក្នុង ក្រុងភ្នំពេញមិនអាចរកចំណូលចិញ្ចឹមជីវិតបានគ្រប់គ្រាន់ ឬសន្សំប្រាក់បានខ្លះ សំរាប់ទ្រទ្រង់ក្រុមគ្រួសារពួកគេ, បញ្ហាចោទ និងការរំជើបរំជួលក្នុងសង្គម នឹងអាចកើតមានឡើង ។

#### ការវិនិយោគនិងទ្រព្យសកម្ម

ប្រភពព័ត៌មានពីធនាគារជាតិនៃកម្ពុជាបានឱ្យដឹងថា ការអនុវត្តន៍ច្បាប់ថ្មី ស្តីពីធនាគារ និងស្ថាប័នហិរញ្ញវត្ថុបាននាំដល់ការបិទទ្វារ ១១ធនាគារដែល មិនអាចរស់បាន និងដែលមិនអាចបំពេញបានតាមលក្ខខណ្ឌមូលធនចុះបញ្ជី ដែលច្បាប់ថ្មីបានតម្រូវឡើង ។ ក្នុងឆ្នាំ១៩៩៨ មាន ៣០ធនាគារចុះបញ្ជីនៅក្នុង ប្រទេសកម្ពុជា គឺមានធនាគារពាណិជ្ជកម្មក្រៅប្រទេសនៃកម្ពុជាមួយដែល ជាធនាគាររដ្ឋ, ២២ធនាគារដែលជារបស់អ្នកវិនិយោគក្នុងស្រុក, និង ៧ធនា គារជាសាខារបស់ធនាគារបរទេស ។ មកដល់ខែមីនា ២០០១ មាននៅសល់តែ ២១ធនាគារទេ គឺធនាគារពាណិជ្ជកម្មក្រៅប្រទេសនៃកម្ពុជា, ១៣ធនា គារឯកជន, ៤សាខាធនាគារបរទេស, និង ៣ធនាគារឯកទេស ។ ធនាគារ ពាណិជ្ជកម្ម ក្រៅ ប្រទេស សព្វ ថ្ងៃ កំពុងស្ថិតក្នុងដំណាក់កាលធ្វើឯកជនភាវូបនីយកម្ម ដែលត្រូវចាប់ផ្តើមបាត់នៅចុងឆ្នាំ២០០១ ។ ធនាគារនេះរឹងមាំ នឹង បើកសាខានៅតាមបណ្តាខេត្តក្នុងអំឡុង៣ឆ្នាំខាងមុខ ។

ទ្រព្យសកម្មបរទេសសុទ្ធ របស់ធនាគារនៅក្នុងត្រីមាសទី១ ឆ្នាំ២០០១ បើធៀបនឹងត្រីមាសទី១ ឆ្នាំ២០០០ បានកើនជិតដល់ ១២%, ប៉ុន្តែ ទ្រព្យ សកម្មក្នុងស្រុកសុទ្ធ បានថយចុះប្រហែល ២៣% ។ ក្នុងត្រីមាសទី១ ឆ្នាំ ២០០១ ឥណទេយ្យសុទ្ធលើរដ្ឋាភិបាល (net claims on the government) បាន ឡើង ដល់កំរិតខ្ពស់បំផុតក្នុង ៨ឆ្នាំកន្លងមក ។ ផ្អែកតាមតួលេខទាំង នេះ គេអាចសន្និដ្ឋានថា មានការហូរចេញពីប្រទេសកម្ពុជា នូវមូលធន ។

ក្នុងត្រីមាសទី១ ឆ្នាំ២០០១ ការផ្គត់ផ្គង់រូបិយវត្ថុទៅទីផ្សារមានសរុប ៥១១ពាន់លានរៀល ។ តួលេខនេះ បង្ហាញកំណើនដ៏តូចមួយ (0,៤%) ធៀបនឹងត្រីមាសទី១ ឆ្នាំ២០០០ ។ ប្រាក់បញ្ញើជារូបិយប័ណ្ណនៅក្នុងធនាគារ ពាណិជ្ជមានសរុប ១.៣០៣ពាន់លានរៀល គឺកើន ១០% ធៀបនឹងត្រីមាស ទី១ ឆ្នាំ២០០០ ។ វិធានការក្រោយៗបំផុតបង្ហាញថា ធនាគារជាតិនៃ



### តារាងជំរឿនសេដ្ឋកិច្ច សកម្មភាពក្នុងប្រទេស

កម្ពុជាបានឈានយ៉ាងលឿនទៅដោះស្រាយចំណុចខ្សោយដែលបានអូសបន្លាយជាងមួយឆ្នាំមកហើយនៅក្នុងវិស័យធនាគារ ហើយការប្តេជ្ញាធ្វើកំណែទម្រង់សំដៅបំរើសេដ្ឋកិច្ចទីផ្សារ និងនាំឱ្យមានស្ថិរភាពសេដ្ឋកិច្ច និងការប្រកួតប្រជែង កាន់តែប្រសើរឡើង ។

#### ហិរញ្ញវត្ថុសារវារណៈ

តាមប្រភពព័ត៌មាន មានក្រសួងសេដ្ឋកិច្ច និងហិរញ្ញវត្ថុ ចំណូលសរុបរបស់រដ្ឋាភិបាលក្នុងត្រីមាសទី១ ឆ្នាំ២០០១ ប្រមូលបានទាបជាងគំរោងថវិកា (៤០៧ពាន់លានរៀល) ដល់ទៅ ១១% ។ ប៉ុន្តែចំណូលនេះបានកើន ៩% ធៀបនឹងត្រីមាសទី១ ឆ្នាំ២០០០ ។ លទ្ធផលល្អនៃចំណូលមិនមែនពន្ធ និង ចំណូលពន្ធ (ពន្ធលើប្រាក់បៀវត្សរ៍, និងអាករលើ តំលៃបន្ថែម VAT) គឺជាកត្តា ដែលនាំឱ្យមានកំណើនចំណូលខាងលើ ។ លើសពីនេះទៀត រដ្ឋាភិបាលមានផែនការពង្រីក VAT ទៅតាមខេត្តក្នុងឆ្នាំ២០០១ នេះ ដើម្បីបង្កើនចំណូលថែមទៀត ។ ការពង្រីកការប្រមូល VAT ជាជាការបង្កើនពន្ធគយត្រូវបានដាក់អនុវត្ត ពិព្រោះពន្ធគយនឹងត្រូវធ្វើសុខុមនីយកម្ម (harmonisation) ក្នុងពេលអនាគតទៅតាមអត្រាពន្ធដែលអនុវត្តនៅក្នុងអាស៊ាន ។

ខាងផ្នែកចំណាយវិញ ក្នុងត្រីមាសទី១ ឆ្នាំ២០០១ ចំណាយសរុបត្រូវបានវិតបន្តិច (ថយចុះជិតដល់ ៦% បើធៀបនឹងឆ្នាំមុន) ។ ចំណាយចរន្តក៏ធ្លាក់ចុះដែរ គឺថយចុះ ៣៨% ធៀបនឹងត្រីមាសទី១ ឆ្នាំ២០០០ ។ ចំណាយខាង អប់រំបានកើន ៣%ក្នុង ត្រីមាសទី១ នេះ ឯចំណាយខាងសុខាភិបាលបាន ថយចុះ ៤៧% ។ ការធ្លាក់ចុះយ៉ាងគំហុកនេះ បានធ្វើឱ្យឱនភាពថវិកាថយចុះ ដែរ ។ ប៉ុន្តែតាមគំរោងថវិកាដែលត្រូវបានអនុម័តសំរាប់ឆ្នាំ២០០១ ចំណាយខាងអប់រំ និងសុខាភិបាល ត្រូវកើនឡើង ១៧% និង ១៨% ។ គំរោងថវិកាក៏បានកំណត់ចំណាយខ្ពស់ជាងផងដែរសំរាប់ វិស័យកសិកម្ម និងអភិវឌ្ឍន៍ជនបទ និងថែទាំទាបជាងមុនសំរាប់ខាងយោធា ។ ថវិកាសំរាប់ខាងយោធា

និងសន្តិសុខជាតិត្រូវបានកំណត់ ៥%ទាបជាងថវិកាសំរាប់ឆ្នាំ២០០០ ។ ប៉ុន្តែនៅក្នុងពេលកន្លងមក ចំណាយជាក់ស្តែងក្នុងវិស័យនេះ មានកំរិតខ្ពស់ជាងការគ្រោងទុក ។ ចំណាយរដ្ឋាភិបាល តាមធម្មតាតែងតែខ្ពស់ជាងចំណូលថវិកា ។ ដើម្បីបំពេញឱនភាពនេះ រដ្ឋាភិបាល ត្រូវពឹងផ្អែកទៅលើជំនួយបរទេស ។

#### វិនិយោគ និងវិនិយោគិន

វិនិយោគផ្ទាល់ពីបរទេស បានធ្លាក់ចុះយ៉ាងគំហុកក្នុងត្រីមាសទី១ ឆ្នាំ២០០១ ។ ចំនួនគំរោងវិនិយោគដែលត្រូវបានអនុម័ត បានថយចុះ ៥០% ធៀបនឹងត្រីមាសទី១ ឆ្នាំមុន ។ ក្នុងត្រីមាសទី១ នេះ ក្រុមប្រឹក្សាអភិវឌ្ឍន៍កម្ពុជា (CDC) បានអនុម័តយល់ព្រមលើ ៥គំរោងវិនិយោគឯកជនថ្មី, និង ៦សំណើសុំពង្រីកគំរោងមានប្រតិបត្តិការស្រាប់, ដែលមានតំលៃទ្រព្យសកម្មជាប់លាប់សរុប ១០,១លានដុល្លារ ប៉ុន្តែក្នុងនេះមានគំរោងខាងកាត់ដេរតែមួយប៉ុណ្ណោះ ដែលត្រូវបានអនុម័ត ។ នៅក្នុងបរិបទនៃការធ្លាក់ល្បឿនលូតលាស់សេដ្ឋកិច្ចជាសកល ការចូលជាសមាជិកអង្គការពាណិជ្ជកម្មពិភពលោករបស់ចិន និងវៀតណាម ក្នុងពេលដ៏ខ្លីខាងមុខ និងសន្តិសុខស្ថិតិទំនាក់ទំនងពាណិជ្ជកម្មធម្មតា រវាងវៀតណាម និងសហរដ្ឋអាមេរិក អាចជាមូលហេតុនៃការធ្លាក់ចុះវិនិយោគនៅកម្ពុជា ។ សំរាប់អ្នកវិនិយោគ វៀតណាមអាចមានប្រជាប្រិយភាពច្រើនជាងកម្ពុជា ពិព្រោះគេមានកំលាំងពលកម្មមានការអប់រំ បណ្តុះបណ្តាលខ្ពស់ជាង មានហេដ្ឋារចនាសម្ព័ន្ធប្រសើរជាង និងមានក្របខ័ណ្ឌច្បាប់ល្អជាងសំរាប់គ្រប់គ្រងវិស័យឯកជន ។ ការថយចុះវិនិយោគផ្ទាល់ពីបរទេស គឺជាចំណុចគួរឱ្យព្រួយបារម្ភ ពិព្រោះប្រទេសកម្ពុជាត្រូវបង្កើតការងារថ្មីបានប្រហែល ២០០.០០០ ក្នុងមួយឆ្នាំ ដើម្បីផ្តល់ការងារឱ្យអ្នកចំណូលថ្មីទៅក្នុងកំលាំងពលកម្ម ។

#### ទិសដៅសេដ្ឋកិច្ច និងវិស័យធនាគារ

តាមតួលេខផ្សព្វផ្សាយដោយ ក្រសួងសេដ្ឋកិច្ច និងហិរញ្ញវត្ថុ និង CDC

## Consider an Annual Subscription to all CDRI Publications

For one convenient fee, which includes delivery, it is now possible to receive all the publications CDRI produces in a calendar year. This subscription includes:

1. 4 to 6 Working Papers, each of which presents the results of one of CDRI's studies.
2. The collected papers from the annual Development Analysis Network (DAN) study which CDRI coordinates with 6 other DAN-member research institutes in Cambodia, Thailand, Laos, and Vietnam.
3. 4 issues of CDRI's quarterly journal, *Cambodia Development Review*, which publishes articles on the latest socio-economic research, key development issues and analysis of the Cambodian and regional economies.
4. 4-6 *Policy Briefs* which summarise findings and policy recommendations from important CDRI studies.
5. Monthly bilingual (English and Khmer) *Flash Reports* which provide a snap shot of the Cambodian and regional economies.
6. The *Annual Economic Review*, analyses trends in key sectors of the Cambodian economy and presents comprehensive analysis of economic development and reform policy, plus key indicators of economic performance.

A subscription to all of CDRI's publications for 2001 can be purchased anytime during the calendar year, and all materials published in 2001 prior to commencement of the subscription, will be shipped immediately.

For prices and more information, please contact CDRI Publications at the address on the back cover.

តារាងជាន់សេដ្ឋកិច្ច — សន្ទស្សន៍សេដ្ឋកិច្ច

តារាង១. កម្ពុជា: សន្ទស្សន៍ម៉ាក្រូសេដ្ឋកិច្ចសំខាន់ៗ ពីឆ្នាំ១៩៩៣ ដល់ ឆ្នាំ២០០០

	1993	1994	1995	1996	1997	1998	1999	2000E
ផលិតផល ថ្លៃបច្ចុប្បន្ន (ពាន់លានរៀល)	5,414	6,131	7,200	8,250	9,100	10,900	11,500	12,400
ផលិតផល តម្លៃបច្ចុប្បន្ន (លានដុល្លារ)	1,924	2,386	2,925	3,124	3,033	2,868	3,010	3,217
ផលិតផល ក្នុងមនុស្សម្នាក់ក្នុងមួយឆ្នាំ (ដុល្លារ)	200	241	284	292	274	251	256	266
អត្រាកំណើននៃ ផលិតផល ពិត (ថ្លៃបច្ចុប្បន្ន)	6.1	5.7	7.6	7.0	1.0	1.0	5.0	4.0
កសិកម្ម	4.5	3.3	10.5	0.8	1.4	-0.1	-1.1	-7.2
ឧស្សាហកម្ម	13.6	3.8	6.8	17.9	2.4	6.1	17.2	21.9
សេវាកម្ម	5.5	9.4	4.5	10.7	-0.1	0.3	6.6	7.3
អតិថិជននៅត្រីមាសទី៤ (ជាភ្ជាប់)	41.0	17.8	3.5	9.0	9.1	12.6	0.0	2.5
អត្រាប្តូរប្រាក់ (រៀល/ដុល្លារ ជាមធ្យមភាគប្រចាំឆ្នាំ)	2,814	2,569	2,462	2,641	3,000	3,800	3,820	3,906
ចំនួនថវិកា (ភាគរយនៃ ផលិតផល)	5.4	9.6	8.9	9.1	9.7	8.6	11.5	11.8
ចំនាយថវិកា (ភាគរយនៃ ផលិតផល)	11.2	16.5	16.7	17.5	13.8	14.2	16.8	17.9
ឱនភាពថវិកាជាប្រចាំ (ភាគរយនៃ ផលិតផល)	-1.5	-1.4	-0.8	-1.2	0.7	-0.2	1.7	2.3
ឱនភាពថវិកាជាទូទៅ (ភាគរយនៃ ផលិតផល)	-5.9	-6.8	-7.7	-8.4	-4.2	-5.6	-5.3	-6.1
ទំនិញក្នុងស្រុកនាំចេញ (ភាគរយនៃ ផលិតផល)	8.4	11.2	11.1	11.4	17.1	21.9	27.2	36.3
ទំនិញនាំចូលសំរាប់ប្រើប្រាស់ (ភាគរយនៃ ផលិតផល)	18.9	23.5	23.9	27.2	28.1	33.4	40.5	48.7
ជញ្ជីងពាណិជ្ជកម្ម (ភាគរយនៃ ផលិតផល)	-10.6	-12.3	-12.8	-15.8	-11.0	-11.5	-13.3	-12.4
តុល្យភាពគណនីចរន្ត (ភាគរយនៃ ផលិតផល)	-10.4	-13.1	-13.7	-15.4	-9.8	-10.7	-11.9	-10.3
ការរួមចំណែកបរទេសដល់សេដ្ឋកិច្ច (ភាគរយនៃ ផលិតផល)	11.7	16.2	21.0	21.4	14.6	13.5	14.4	16.4
សញ្ញាសរុប (ភាគរយនៃផលិតផល)	15.8	17.1	21.0	27.4	22.4	21.4	21.9	22.8
ធនបំរុងបរទេសសរុប (ចំនួនខែនៃទំនិញនាំចូល)	1.5	1.4	1.7	2.2	2.5	3.5	3.2	3.1
ចំនួនប្រជាជន (ជាលាននាក់)	9.6	9.9	10.3	10.7	11.1	11.4	11.8	12.1
កំលាំងពលកម្ម (ភាគរយនៃចំនួនប្រជាជន)	48.0	47.3	46.6	45.9	45.3	44.8	44.7	44.6

ប្រភព: ទិន្នន័យរបស់រដ្ឋាភិបាល និងការព្យាករណ៍របស់ វិបសអ ។

តារាង២. គោលដៅនៃផលិតផលសំរាប់បំបែកនាំចេញ ពីឆ្នាំ១៩៩៤ ដល់ ២០០១ (មធ្យមភាគប្រចាំត្រីមាស)

	1994	1995	1996	1997	1998	1999	1999	2000					2001
	Q1-Q4	Q1-Q4	Q1-Q4	Q1-Q4	Q1-Q4	Q1-Q4	Q4	Q1	Q2	Q3	Q4	Q1	
	<b>លានដុល្លារ</b>												
សហរដ្ឋអាមេរិក	0.0	0.02	0.1	26.8	74.1	121.5	117.8	154.0	187.7	220.4	187.9	189.3	
ប្រទេសដទៃទៀត	1.0	6.6	19.6	30.0	20.5	17.0	15.0	41.3	37.6	78.8	77.3	62.8	
សរុប	1.0	6.6	19.7	56.8	94.5	138.5	132.8	195.3	225.3	299.2	265.2	252.1	
	<b>បំរែបំរួលភាគរយធៀបនឹងឆ្នាំមុន</b>												
សរុប	-	560	200	187	66	47	9	47	64	98	100	29	

ប្រភព: នាយកដ្ឋានប្រព័ន្ធអនុគ្រោះពាណិជ្ជកម្ម, ក្រសួងពាណិជ្ជកម្ម ។

តារាង៣ សេដ្ឋកិច្ច — សន្ទស្សន៍សេដ្ឋកិច្ច

តារាង៣. ចំនួនអ្នកដំណើរតាមដើមហោះហើរអន្តរជាតិមកដល់ប្រទេសកម្ពុជា តាមប្រភេទ និងសៀមរាប ពីឆ្នាំ១៩៩៤ ដល់ឆ្នាំ២០០១

	1994	1995	1996	1997	1998	1999	1999	2000				2001
	Q1-Q4	Q1-Q4	Q1-Q4	Q1-Q4	Q1-Q4	Q1-Q4	Q4	Q1	Q2	Q3	Q4	Q1
<b>អ្នកដំណើរគិតជាពាន់នាក់</b>												
ទិដ្ឋាករអ្នកទេសចរ	27.9	38.7	55.3	46.3	38.1	44.9	53.6	64.7	55.8	56.0	66.6	64.6
ទិដ្ឋាករអ្នកជំនួញ	7.1	10.6	15.8	13.9	10.7	16.0	15.7	13.7	13.0	12.7	14.7	20.0
ទិដ្ឋាករផ្លូវការរដ្ឋ	3.3	3.9	3.2	3.6	4.4	8.8	9.8	3.4	3.5	4.3	5.0	3.8
សរុប នៅពេលចំនួនកម្ពុជា	38.3	53.2	74.3	63.8	53.2	69.7	79.1	81.7	72.3	73.0	86.3	88.4
សរុប នៅសៀមរាប	-	-	-	-	2.6	7.15	12.1	19.9	14.8	20.1	32.2	41.9
<b>ភាគរយប្រែប្រួលធៀបនឹងឆ្នាំមុន</b>												
សរុប នៅពេលចំនួនកម្ពុជា	29.7	38.9	39.7	-14.1	-16.6	31.0	33.9	21.2	13.3	6.5	9.1	8.2
សរុប នៅសៀមរាប	-	-	-	-	-	175	365	342	202	183	166	111

ប្រភព: ក្រសួងសេដ្ឋកិច្ច និងហិរញ្ញវត្ថុ និងក្រសួងទេសចរណ៍ ។

តារាង៤. សន្ទស្សន៍ថ្លៃទំនិញប្រើប្រាស់ (CPI) អត្រាប្តូរប្រាក់ និងតំលៃមាស ពីឆ្នាំ១៩៩៤ ដល់ឆ្នាំ២០០០ (មធ្យមភាគតាមការិយបរិច្ឆេទ)

	1994	1995	1996	1997	1998	1999	1999	2000				2001
	Q1-Q4	Q1-Q4	Q1-Q4	Q1-Q4	Q1-Q4	Q1-Q4	Q4	Q1	Q2	Q3	Q4	Q1
<b>សន្ទស្សន៍ថ្លៃទំនិញប្រើប្រាស់ (ភាគរយប្រែប្រួលធៀបនឹងឆ្នាំមុន)</b>												
ខេត្ត	-	-	-	6.1	16.3	6.2	1.5	0.6	4.0	6.5	10.4	4.8
ភ្នំពេញ - ទំនិញគ្រប់ប្រភេទ	-0.5	7.8	7.1	8.1	14.2	4.2	0.0	0.1	-2.3	-1.4	0.5	-0.8
- ម្ហូបអាហារ	-13.4	4.9	7.6	6.7	15.6	8	0.7	-1.2	-5.5	-5.1	-1.3	-2.6
- បំរុងប្រាក់	-1.2	19.4	20.7	21.0	10.7	5.5	11.9	13.0	3.6	8.8	6.7	0.5
<b>អត្រាប្តូរប្រាក់ និងតំលៃមាស (តាមអត្រាទិញនៅភ្នំពេញ)</b>												
រៀលក្នុង ១ ដុល្លារ	2,582	2,479	2,666	3,029	3824	3832	3,808	3,822	3,874	3,912	3,906	3,925
រៀលក្នុង ១ បាត	102	99	105	98	88	101	103	102	99	94	90.3	88.5
រៀលក្នុង ១០០ ដុល្លារ	23.5	22.3	24.0	25.6	28.6	27.8	27.5	27.4	27.3	27.5	27.3	26.9
ថ្លៃមាស (ដុល្លារក្នុង១ដី)	45.8	45.9	46.3	40.4	36.0	34.0	32.7	32.8	33.8	34.0	32.6	32.0
ថ្លៃប្រេងម៉ាស៊ូត (រៀល)	750	716	779	883	1,065	1,105	1,143	1,223	1,256	1,353	1,483	1,483
ថ្លៃប្រេង (រៀល)	698	847	1,118	1,378	1,613	1,760	1,897	1,975	2,043	2,200	2,233	2,100

ប្រភព: ក្រសួងសេដ្ឋកិច្ច និងហិរញ្ញវត្ថុ ក្រសួងផែនការ របស់អ និងIMF ។

តារាង៥. ចំណូលប្រចាំថ្ងៃជាមធ្យមរបស់កម្មករ ពីឆ្នាំ១៩៩៧ ដល់ឆ្នាំ២០០១

	ចំណូលប្រចាំថ្ងៃ (ជាដុល្លារ)								បំរែបំរួលធៀបនឹងឆ្នាំមុន (%)					
	1997		1999		2000		2001		2000			2001		
	មុនកក្កដា	សីហា	វិច្ឆិកា	កុម្ភៈ	ឧសភា	សីហា	វិច្ឆិកា	កុម្ភៈ	ឧសភា	វិច្ឆិកា	កុម្ភៈ	ឧសភា		
អ្នកដាក់ស្តីក្តី	12,250	8,415	8,226	9,682	9,691	9,511	8,398	8,200	9,568	2.1	-15.3	-1.3		
អ្នកលិសែង	9,675	7,446	6,143	8,275	8,002	8,068	6,893	7,300	7,058	12.2	-11.8	-11.8		
អ្នកលក់ដូរតូចតាច	7,050	6,402	9,071	7,864	7,267	6,611	5,813	6,400	7,386	-35.9	-18.6	1.6		
អ្នករើសសំរាម	4,155	3,005	2,600	4,750	4,969	4,186	3,006	3,900	2,670	15.6	-17.9	-46.3		
អ្នកបម្រើតាមហាង*	-	-	-	1,873	2,030	2,250	2,335	2,600	2,600	-	38.8	28.1		
អ្នកស៊ីឈ្នួលធ្វើស្រែ	-	-	-	3,600	4,000	4,443	4,184	4,100	3,613	-	13.9	-9.7		
កម្មកររោងចក្រកាត់ដេរ	-	-	-	7,283	8,272	8,500	7,410	8,300	7,500	-	14.0	-9.3		
អ្នករត់ម៉ូតូខ្ទប់	-	-	-	9,200	12,100	11,044	9,522	10,000	12,050	-	8.7	-0.4		
កម្មករសំណង់គ្មានជំនាញ	-	-	-	9,193	6,900	8,220	5,970	7,500	8,261	-	-18.4	19.7		
កម្មករសំណង់មានជំនាញ	-	-	-	15,873	15,600	14,891	14,517	11,200	10,306	-	-29.4	-33.9		

សំគាល់: ការអង្កេតចំណូលរបស់អ្នកបម្រើតាមហាង អ្នកស៊ីឈ្នួលធ្វើស្រែ កម្មករកាត់ដេរ អ្នករត់ម៉ូតូខ្ទប់ និងកម្មករសំណង់មានជំនាញ និងគ្មានជំនាញ ចាប់ផ្តើមនៅខែកុម្ភៈ ឆ្នាំ២០០០ ។

\* ចំណូលអ្នកបម្រើតាមហាងមិនរាប់បញ្ចូលអាហារ និងការស្នាក់នៅដែលខ្លាចសំរាប់ផ្តល់ឱ្យទេ ។ ប្រភព: របស់អ ។

តារាងជាន់សេដ្ឋកិច្ច — សន្ទស្សន៍សេដ្ឋកិច្ច

តារាង៦. ស្ថានភាពរូបិយវត្ថុ ពីឆ្នាំ១៩៩៤ ដល់ឆ្នាំ២០០១ (តួលេខនៅក្នុងករិយបរិច្ឆេទ)

	1994	1995	1996	1997	1998	1999	1999	2000				2001
	Q1-Q4	Q1-Q4	Q1-Q4	Q1-Q4	Q1-Q4	Q1-Q4	Q4	Q1	Q2	Q3	Q4	Q1
	<b>គិតជាពាន់លានរៀល</b>											
ទ្រព្យសកម្មបរទេសសុទ្ធ	391	550	881	1,172	1,550	1,961	2,019	2,373	2,510	2,448	2,589	2,733
ទ្រព្យសកម្មក្នុងស្រុកសុទ្ធ	59	99	31	-109	-435	-591	-576	-640	-679	-656	-759	-834
ឥណទេយ្យសុទ្ធលើរដ្ឋាភិបាល	143	148	128	54	141	111	103	94	41	6	3	-69
ឥណទានចំពោះផ្នែកឯកជន	237	293	435	637	682	731	763	779	860	932	898	905
រូបិយវត្ថុទូទៅ M2	450	650	912	1,063	1,116	1,370	1,443	1,733	1,831	1,792	1,831	1,899
រូបិយវត្ថុ M1	200	279	329	385	466	515	532	550	546	540	540	548
រូបិយវត្ថុផ្សេងៗ	250	371	583	678	655	855	911	1,183	1,286	1,252	1,291	1,351
	<b>ភាគរយប្រែប្រួលធៀបនឹងឆ្នាំមុន</b>											
រូបិយវត្ថុទូទៅ M2	35.1	44.3	40.3	16.6	4.9	22.7	17.2	31.8	39.1	27.4	26.8	9.6
រូបិយវត្ថុ M1	-1.9	39.5	17.9	17	21	10.5	-2.0	4.4	9.2	7.8	1.5	-0.4
រូបិយវត្ថុផ្សេងៗ	93.2	48.1	57.2	16.4	-3.4	30.5	32.5	50.1	53.4	38.5	41.7	14.2

ប្រភព៖ ធនាគារជាតិកម្ពុជា ។ មធ្យមភាគប្រចាំត្រីមាស ។

តារាង៧. ប្រតិបត្តិការថវិកាជាតិ ពីឆ្នាំ១៩៩៤ ដល់ឆ្នាំ២០០១ (គិតជាពាន់លានរៀល)

	1994	1995	1996	1997	1998	1999	1999	2000				2001
	Q1-Q4	Q1-Q4	Q1-Q4	Q1-Q4	Q1-Q4	Q1-Q4	Q4	Q1	Q2	Q3	Q4	Q1
ចំណូលសរុប	148	161	187	220	230	329	301	332	378	336	377	366
ចំណូលពន្ធ	91	111	134	149	169	239	213	244	281	246	268	263
ពន្ធគយ	70	80	86	87	94	108	87	98	106	83	104	98
ចំណូលមិនមែនពន្ធ	56	47	44	68	51	87	87	88	97	84	85	100
អាជីវកម្មព្រៃឈើ	22	13	7	9	5	9	12	11	11	7	13	10
ប្រៃសណី និង ទូរគមនាគមន៍	15	14	16	21	22	27	36	20	34	14	25	23
ចំណូលជាមូលធន	0	2	10	3	9	3	2	0	0	6	23	3
ចំណាយសរុប	252	300	360	315	324	448	591	353	483	514	653	333
ចំណាយជាមូលធន	84	128	157	113	92	156	213	167	209	280	223	184
ចំណាយប្រចាំ	168	172	203	202	245	291	378	243	274	234	430	149
អប់រំ និងសុខាភិបាល	23	25	31	32	33	70	159	32	35	32	150	27
ការពារជាតិ និងសន្តិសុខ	98	106	102	105	110	116	113	86	118	74	164	63
ក្រសួងផ្សេងៗ	48	41	71	65	83	103	98	125	122	128	116	59
ឱនភាពជាទូទៅ	-105	-139	-173	-95	-95	-119	-290	-78	-105	-178	-276	-73
ហិរញ្ញប្បទានក្រៅប្រទេស	108	140	170	111	67	104	103	122	168	212	164	147
ហិរញ្ញប្បទានក្នុងស្រុក	-3	-1	3	-16	31	1	130	-44	-63	-34	112	-75

ប្រភព៖ ក្រសួងសេដ្ឋកិច្ច និងហិរញ្ញវត្ថុ ។ មធ្យមភាគប្រចាំត្រីមាស ។

តារាង៨. គំរោងវិនិយោគដែលបានអនុម័ត ពីឆ្នាំ១៩៩៤ ដល់ឆ្នាំ២០០១\*

	1994	1995	1996	1997	1998	1999	1999	2000				2001
	Q1-Q4	Q1-Q4	Q1-Q4	Q1-Q4	Q1-Q4	Q1-Q4	Q4	Q1	Q2	Q3	Q4	Q1
	<b>ចំនួនគំរោងវិនិយោគ</b>											
សរុប	46	51	75	34	35	24	30	22	27	29	13	11
កាត់ដេរ	27	30	36	12	21	11	11	13	17	13	7	4
	<b>មូលធនដែលបានចុះបញ្ជី (គិតជាលានដុល្លារ)</b>											
សរុប	116.0	89.0	97.8	69.5	104.1	61.7	107.0	14.5	19.7	42.7	24.5	5.1
កាត់ដេរ	26.8	28.0	39.2	8.6	22.9	13.9	16.4	6.5	7.0	8.2	4.0	1.0
	<b>ទ្រព្យសកម្មជាប់លាប់ (គិតជាលានដុល្លារ)</b>											
សរុប	303.0	76.2	186.7	190.4	212.3	118.5	239.4	28.4	85.8	86.6	56.0	10.1
កាត់ដេរ	25.1	25.4	39.6	9.7	30.2	19.9	23.6	23.5	28.3	17.3	7.5	5.7

ប្រភព៖ ក្រុមប្រឹក្សាវិនិយោគកម្ពុជា ។ មធ្យមភាគប្រចាំត្រីមាស ។ \* មានទាំងគំរោងព្រឹក្សាគំរោងវិនិយោគដែលបានស្រាប់ ។

**សន្ទានុក្រុម: វាក្យសព្ទទាក់ទងនឹងឧស្សាហកម្មកាត់ដេរ**

**សេរីភាពកសាងសមាគម (freedom of association)**

សិទ្ធិរបស់ក្រុមជាមួយអ្នកដទៃទៀត ដើម្បីបង្កើតឬប្តូរហេតុអ្វីមួយ ។ ក្នុងករណីនៃឧស្សាហកម្មកាត់ដេរ វាជាសិទ្ធិកសាងសហជីព ចូលរួមក្នុងសហជីពដែលមានស្រាប់ ឬធ្វើទំនាក់ទំនងជាមួយសមាជិកសហជីពនានា ។

**កំលាំងទីផ្សារ (market forces)**

កត្តាសេដ្ឋកិច្ចនានាដែលមានផលប៉ះពាល់ទៅលើការផ្គត់ផ្គង់ និងតម្លៃការទំនិញ និងសេវា និងដែលគ្មានការជួយទ្រទ្រង់ ឬការត្រួតពិនិត្យពីសំណាក់រដ្ឋាភិបាល ។

**ការចរចាជាប្រជាជន (collective bargaining)**

នៅពេលសហជីពធ្វើការចរចាជាប្រជាជន សហជីពចរចាជាមួយនិយោជកអំពីប្រាក់កម្រៃ និងការកែលម្អកិច្ចការងារ ឱ្យបានប្រសើរជាងអ្វីដែលច្បាប់បានតម្រូវឡើង ។

**ផ្គត់ផ្គង់សាធារណៈ (utilities)**

ផ្គត់ផ្គង់សាធារណៈ គឺជាគ្រឿងផ្គត់ផ្គង់សំខាន់ៗ ដូចជា ទឹក អគ្គិសនី ឬខ្សែស័ព្ទ ដែលត្រូវបានផ្តល់ទៅឱ្យបុគ្គល និងអង្គការនានា ដោយមានការទូទាត់សងជាប្រាក់មកវិញ ។ ក្នុងឧស្សាហកម្មកាត់ដេរកម្ពុជា ផ្គត់ផ្គង់សាធារណៈគឺ មានទឹក និង អគ្គិសនី ។

**តំលៃបន្ថែម (value added)**

ផលដក រវាងតំលៃនៃធាតុចេញ (output) របស់សហគ្រាស (គឺចំណូលសរុបបានពីការលក់ធាតុចេញ ឬផលិតផលរបស់សហគ្រាស) និងបន្ទុក

ចំណាយលើធាតុចូល (input) ដែលមានជាអាទិ៍ វត្ថុធាតុដើម គ្រឿងផ្សំ និងសេវា និងដែលត្រូវបានប្រើប្រាស់សំរាប់ផលិតធាតុចេញ ។

**ការលើកលែងពន្ធ (tax exemption)**

ពន្ធគឺជាទឹកប្រាក់ដែលបុគ្គលណាម្នាក់ ឬអង្គការណាមួយត្រូវបង់ទៅឱ្យរដ្ឋាភិបាល ។ ពន្ធត្រូវបានប្រមូលយកនៅលើប្រាក់ចំណូល, ការលក់ទំនិញ និងសេវា, ទំនិញនាំចូល, ទំនិញនាំចេញ, និងរបស់របរជាច្រើនទៀត ។ ការលើកលែងពន្ធមានន័យថា រដ្ឋាភិបាលលើកលែងបុគ្គល ឬអង្គការណាមួយ អំពីកាតព្វកិច្ចបង់ពន្ធអ្វីមួយ ។

**ក្រា (quota)**

ឧបករណ៍រដ្ឋបាល សំរាប់ដាក់កំរិតលើផលិតកម្ម ឬពាណិជ្ជកម្ម ។ ក្នុងករណីឧស្សាហកម្មកាត់ដេរកម្ពុជា សហរដ្ឋអាមេរិកបានដាក់កំរិតលើផលិតផលសំលៀកបំពាក់កម្ពុជាចំនួន ១២មុខ ។

**ប្រាក់ចំណេញដុល (gross profit)**

ផលដក រវាងចំនួនពីការលក់ និងតំលៃនៃទំនិញលក់ចេញ ។ ប្រាក់ចំណេញដុល ដកនឹងចំណាយប្រតិបត្តិការ ត្រូវស្មើនឹងប្រាក់ចំណេញសុទ្ធ ។

**វិលសំបូលធន (capital amortisation)**

វិលសំ មានន័យថា ថែកពង្រាយបន្ទុកចំណាយអ្វីមួយ ដូចជា ការសងបំណុលជាដើម នៅក្នុងរយៈពេលណាមួយ ។ ក្នុងករណីនៃឧស្សាហកម្មកាត់ដេរ វិលសំបូលធនមានន័យថា ប្រាក់ដែលខ្ចីយកមកសងរោងចក្រ ត្រូវបានសងគេវិញ ក្នុងរយៈពេលជាប់រាប់មួយដែលអាចមានច្រើនខែ ឬច្រើនឆ្នាំ ។

**Cambodia Development Review – 2001 Subscription Rates**

**Domestic Subscription (Individual)**  
 English edition (\$14)     Khmer edition (5,000r)    Payment by  cash or  local cheque (please add \$2 to cover bank charges for processing local cheques). Total payment enclosed .....

**Domestic Subscription (Discount Price for Bulk Orders—Five Copies)**  
 English edition (\$60 for five copies)     Khmer edition (20,000r for five copies)    Payment by  cash or  local cheque (please add \$2 to cover bank charges). Total payment enclosed .....

**International Subscription (Individual)**

<input type="checkbox"/> Thailand, Laos, Vietnam	<input type="checkbox"/> English edition (\$25)*	<input type="checkbox"/> Khmer edition (\$15)*
<input type="checkbox"/> Asia and Europe	<input type="checkbox"/> English edition (\$30)*	<input type="checkbox"/> Khmer edition (\$20)*
<input type="checkbox"/> Americas and Africa	<input type="checkbox"/> English edition (\$35)*	<input type="checkbox"/> Khmer edition (\$25)*

\* Subscription includes postage. Payment by  cash (in Phnom Penh) or  cheque (please add \$20 to cover bank charges for processing US dollar cheques). At present CDRI can accept payment from overseas only by US-dollar denominated cheque or bankers draft. Total payment enclosed .....

Title:  Mr  Ms  Dr  Other .....

First name: ..... Last name: ..... Position: .....

Organisation / Company: .....

Address (CCC Box if applicable): .....

City / Province: ..... Country: .....

Telephone: ..... Fax: .....

e-mail: .....  Tick to receive regular information about CDRI publications via e-mail

To subscribe simply fill in this form and return it to CDRI with your payment. Please make cheques payable to the Cambodia Development Resource Institute. Do not send cash through the post. Please inform the Publications Section at CDRI if your contact details change.



### ព័ត៌មានថ្មីៗ វបសអ

#### ផ្នែកគ្រប់គ្រង

នៅខែមេសា នាយិកា និងនាយករង បានបំពេញបេសកកម្មរយៈពេលពីរ សប្តាហ៍នៅសហរដ្ឋអាមេរិក ដើម្បីពង្រឹងទំនាក់ទំនងជាមួយទីភ្នាក់ងារនាយក នានា និងស្រាវជ្រាវលទ្ធភាពកសាងចំណងទាក់ទងជាដៃគូថ្មីទៀតជាមួយ អង្គការមូលនិធិ និងវិទ្យាស្ថានសិក្សា និងស្រាវជ្រាវខាងគោលនយោបាយ ។

#### ផ្នែកស្រាវជ្រាវ

នៅខែមេសា វបសអ បានរៀបចំសិក្សាសាលាមួយសំរាប់អ្នកជាប់ពាក់ព័ន្ធ ដើម្បីបង្ហាញលទ្ធផលនៃគំរោងការងារវាយតម្លៃសង្គមពាក់ព័ន្ធនឹងដីធ្លី ។ ដំណាក់កាលទី១ នៃអង្កេតទាំងពីរនៅក្នុងគំរោងសន្តិសុខស្បៀង និងដីធ្លី បាន ចប់សព្វសព្វគ្រប់នៅខែមេសា ។ នៅចុងខែឧសភា បុគ្គលិកស្រាវជ្រាវរបស់ វបសអ បានឡើងបង្ហាញពីលទ្ធផលនៃការស្រាវជ្រាវផ្សេងៗ ដល់សិក្ខាសា លារយៈពេល ៥ថ្ងៃ ស្តីពីការអភិវឌ្ឍន៍ដែល វបសអ បានរៀបចំឡើងសំរាប់ អភិបាល/អភិបាលរងខេត្ត-ក្រុង ។ ក្នុងខែមិថុនា ការងារធ្វើរបាយការណ៍ អភិវឌ្ឍន៍ធនធានមនុស្សនៅកម្ពុជា បានចាប់ផ្តើម ។ សំរាប់ឆ្នាំនេះ របាយ ការណ៍ផ្តោតលើផលប៉ះពាល់នៃជីវិតអេស៊ី និងភាពក្រីក្រនៅកម្ពុជា ។ របាយ ការណ៍និងត្រូវធ្វើឡើងតាមរយៈ ការសហការគ្នារវាងសាកលវិទ្យាល័យ ភូមិន្ទភ្នំពេញ ក្រសួងសុខាភិបាល និងអាជ្ញាធរជាតិប្រឆាំងនឹងជំងឺអេស៊ី ដោយមានជំនួយបច្ចេកទេសពី វបសអ ។

#### បណ្តុះបណ្តាលដើម្បីសន្តិភាព និងអភិវឌ្ឍន៍

ចាប់ពីខែមេសា ដល់ខែមិថុនា កិច្ចប្រជុំប្រចាំខែ ខប់សែល ដែលតែងតែ ប្រារព្ធធ្វើនៅ វបសអ បានផ្តោតលើបញ្ហាបោះឆ្នោតសំខាន់ៗបីគឺ នីតិវិធី ដើម្បី អនុវត្តច្បាប់បោះឆ្នោតឃុំសង្កាត់ តួនាទីរបស់បណ្តាញសារពត៌មាន និងថវិកា

សំរាប់ការបោះឆ្នោត ។ នៅខែមេសា អ្នកសំរបស់រូលផ្នែកនេះ បានទៅធ្វើ ទស្សនកិច្ចនៅទីក្រុង Brussels និងនៅ Strasbourg ដើម្បីស្វែងយល់ពី សហការអឺរ៉ុប និងពិភាក្សាពីការបោះឆ្នោតឃុំសង្កាត់ ។ នៅខែឧសភានេះដែរ ក្រុមបេសកកម្ម CPD/CDRI បានធ្វើទស្សនកិច្ចទៅកាន់ខេត្តឧត្តរមានជ័យ ដើម្បីរៀបចំសិក្ខាសាលាពីរនៅខែមិថុនា និងកក្កដា ។ នៅចុងខែឧសភា បុគ្គ លិកស្រាវជ្រាវរបស់ CPD បានចូលរួមឧទ្ទេសនាមនៅក្នុងសិក្ខាសាលារយៈ ពេល ៥ថ្ងៃ សំរាប់អភិបាល និងអភិបាលរងខេត្ត ស្តីពីការរៀបចំប្រជាភាពក្រី ក្រនៅកម្ពុជា ។ អ្នកសំរបស់រូល CPD បានឧទ្ទេសនាមបង្ហាញអំពីគោល ន យោបាយ ១ ៤ ១ យ ដី ធ្លី ន ិង ក ១ រ េ ច រ ះ ឆ្នោតឃុំសង្កាត់នៅក្នុងសិក្ខាសាលាមួយដែលចាត់ចែងដោយ CICIP ។ នៅខែមិថុនា គាត់ ក៏ បាន ធ្វើ ដំណើរ ទៅ ប្រទេស ឥណ្ឌា ដើម្បីចូលរួមក្នុងកិច្ចប្រជុំតុល្យមួយរបស់គណៈកម្មាធិការអន្តរជាតិ លើ បញ្ហាអន្តរកម្មនិងអភិបាលភាពរបស់រដ្ឋ ។

#### បណ្តុះបណ្តាល

ចំនួនអ្នកប្រើប្រាស់បណ្តាញ បានបន្តកើនឡើង ។ នៅឆមាសទីមួយ ឆ្នាំ២០០១ ចំនួនអ្នកប្រើប្រាស់បណ្តាញ បានកើនឡើង រហូតដល់ ៥.០០០នាក់ ធៀបនឹង ៣.៥០០នាក់ កាលពីដើមឆ្នាំមុន ។ សៀវភៅ ថ្មីនៅក្នុងបណ្តាញ ក៏កើនចំនួនរហូតដល់ទៅ ៦៣៩៨ ចំណងជើងដែរ ។ ដើម្បីឆ្លើយតបទៅនឹងកំណើននៃចំនួនអ្នកប្រើប្រាស់យ៉ាងលឿននេះ បណ្តាញបានតំឡើងប្រព័ន្ធកុំព្យូទ័រមួយគ្រឿងទៀត ដើម្បីឱ្យអ្នកអាន អាចរកសៀវភៅបាន និងការចាត់ចែងផ្នែកឈ្មោះសៀវភៅ ក៏ត្រូវបានកែ លំអប្រសើរឡើងដែរ ។ បណ្តាកររៀនសូត្រដែលបានចូលធ្វើការនៅដើម ខែ មី នា ក៏ ប ា ន ជួ យ (តទៅទំព័រទី១៦)

ទស្សនាវដ្តីអភិវឌ្ឍន៍កម្ពុជា គឺមានខ្យល់ជ័យជំនះស្រាប់ហើយ ២  
Cambodia Development Review is also available in English.



**ទស្សនាវដ្តី  
អភិវឌ្ឍន៍កម្ពុជា**

ឆ្នាំទី៥ លេខ៣ ខែកក្កដា កញ្ញា ឆ្នាំ២០០១

ទស្សនាវដ្តីអភិវឌ្ឍន៍កម្ពុជា បោះពុម្ពដោយ វិទ្យាស្ថានបណ្តុះបណ្តាល និង ស្រាវជ្រាវដើម្បីអភិវឌ្ឍន៍កម្ពុជា

**ទស្សនាវដ្តីអភិវឌ្ឍន៍កម្ពុជា** បោះពុម្ពដោយ វិទ្យាស្ថានបណ្តុះបណ្តាល និង ស្រាវជ្រាវដើម្បីអភិវឌ្ឍន៍កម្ពុជា នៅភ្នំពេញចំនួន ៤៥៥ មួយឆ្នាំ ជាភាសាខ្មែរ និងអង់គ្លេសក្នុងពេលដំណាលគ្នា ។

**ទស្សនាវដ្តីអភិវឌ្ឍន៍កម្ពុជា** ផ្តល់ជាវេទិកាមួយ ដើម្បីពិភាក្សាពីបញ្ហានៃការ អភិវឌ្ឍន៍ដែលកំពុងតែជះឥទ្ធិពលដល់ប្រទេសកម្ពុជា ។ **អត្ថបទតាមដានសេដ្ឋកិច្ច** ផ្តល់ជូននូវមូលហេតុនៃសេដ្ឋកិច្ចប្រទេសកម្ពុជា ។

**ទស្សនាវដ្តីអភិវឌ្ឍន៍កម្ពុជា** ស្វាគមន៍អត្ថបទទាំងឡាយពីប្រិយមិត្តអ្នកអាន ។ លិខិតត្រូវចុះហត្ថលេខា ប្រក្សក្រុមភាព ទូរស័ព្ទ និងមានអាសយដ្ឋានផង ។ អ្នកនិពន្ធ ទាំងអស់ត្រូវទាក់ទង វបសអ មុននឹងជូនអត្ថបទរបស់ខ្លួន ទោះជាឯកសារនោះមិន ទាន់រៀបរយក៏ដោយ ។ ឯកសារទាំងអស់នឹង ត្រូវកែសម្រួលសំរាប់ការបោះពុម្ព ។ វបសអ សូមរក្សាសិទ្ធិបដិសេធការបោះពុម្ព ដោយមិនចាំបាច់បញ្ជាក់ពីហេតុផល ។

**វិទ្យាស្ថានបណ្តុះបណ្តាល និង វបសអ**

ផ្ទះលេខ៥៦ ផ្លូវ៣១៥ ទួលគោក ភ្នំពេញ កម្ពុជា  
អាសយដ្ឋានប្រៃសណីយៈ ប្រអប់សំបុត្រលេខ ៦២២ ភ្នំពេញ កម្ពុជា  
ទូរស័ព្ទ: (៨៥៥-២៣) ៣៦៨-០៥៣, ៨៨០-៣៧៤, ៨៨៣-៦០៩ ទូរសារ: (៨៥៥-២៣) ៣៦៦-០៩៤  
e-mail: cdri@camnet.com.kh / pubs@cdri.forum.org.kh  
website: http://www.cdri.org.kh

គ្រឹះស្ថានផ្សារ: វិទ្យាស្ថានបណ្តុះបណ្តាល និង ស្រាវជ្រាវដើម្បីអភិវឌ្ឍន៍កម្ពុជា  
គ្រប់គ្រងកែសំរួល: Ann Bishop, កែសំរួលដោយ: អែម សូរិនី / អុំ ចាន់ថា  
អ្នកបកប្រែ: យូ សិទ្ធិទូ, រូបភាពក្របមុខ: Michael Wild  
រោងពុម្ព: រោងពុម្ពដំបូន ភ្នំពេញ

**អក្សរស័ទ្ធិ ២០០១** វិទ្យាស្ថានបណ្តុះបណ្តាល និង ស្រាវជ្រាវដើម្បីអភិវឌ្ឍន៍កម្ពុជា  
រក្សាសិទ្ធិគ្រប់យ៉ាង-គ្មានផ្នែកណាមួយនៃការបោះពុម្ពផ្សាយនេះត្រូវបានចែង  
ទុក ឬផ្សព្វផ្សាយតាមទម្រង់ និងតាមមធ្យោបាយផ្សេងៗដូចជា: អេឡិចត្រូនិក  
យន្តកម្មថតចម្លង... ដោយគ្មានការអនុញ្ញាតជាលាយលក្ខណ៍អក្សរពី  
វិទ្យាស្ថានបណ្តុះបណ្តាល និង ស្រាវជ្រាវដើម្បីអភិវឌ្ឍន៍កម្ពុជាឡើយ ។

ISSN 1560-7615

ទំនួលខុសត្រូវលើគំនិត សត្យានុម័ត និងការបញ្ចេញយោបល់ទាំងឡាយនៅក្នុង **ទស្សនាវដ្តីអភិវឌ្ឍន៍កម្ពុជា** គឺជាបន្តកម្ពស់របស់អ្នកនិពន្ធ ។  
ការបញ្ចេញយោបល់ និងការបកស្រាយទាំងនោះ មិនមែនជាទស្សនៈរបស់ **វបសអ** ទេ ។