



ឧបសគ្គនៃដីធ្លី

វិទ្យាស្ថានបណ្តុះបណ្តាល និង ស្រាវជ្រាវដើម្បីអភិវឌ្ឍន៍កម្ពុជា

អភិវឌ្ឍន៍កម្ពុជា

ឯកសារបោះពុម្ពផ្សាយរបស់

ឆ្នាំទី៥ លេខ៤

តុលា - ធ្នូ ឆ្នាំ២០០១

តម្លៃ: ១.៥០០ រ

ការវាយតម្លៃពីការកាន់កាប់ដីធ្លីនៅក្នុងជនបទកម្ពុជា

រដ្ឋាភិបាលមានគំនិតផ្តួចផ្តើមថ្មីមួយយ៉ាងធំក្នុងការចេញប័ណ្ណកម្មសិទ្ធិចំពោះដីធ្លីទាំងអស់នៅកម្ពុជា ។ ប៉ុន្តែក្នុងនេះ មានបញ្ហាខាងច្បាប់កម្មសិទ្ធិ និងសង្គម-កិច្ចការច្រើនដែលត្រូវដោះស្រាយ ។ លោក សូ សុវណ្ណារិទ្ធិ, លោក ចន្ទ សុផល, និង លោក Sarthi Acharya

បានខិតខំពិនិត្យពិបាកមួយចំនួននៅក្នុងអត្ថបទនេះ ។ *

បញ្ហាចោទ

ពីឆ្នាំ១៨៨៤ ដល់ ១៩៨៩ ដីធ្លីនៅកម្ពុជា ត្រូវបានគ្រប់គ្រងដោយច្បាប់ផ្សេងៗ ការធ្វើសមូហភាវូបនីយកម្មច្រើនបែបច្រើនយ៉ាង និងការធ្វើឯកជនភាវូបនីយកម្ម ។ ប៉ុន្តែវិធីជាប្រពៃណីនៃការកាន់កាប់ និងគ្រប់គ្រងដីធ្លីដែលជាការចាប់យកដីតាមគន្លងនង្គ័ល និងដែលក្នុងនេះអ្នកប្រើប្រាស់ដីចាប់យកដីតាមចំនួនដែលខ្លួនត្រូវការដើម្បីចិញ្ចឹមជីវិតឱ្យបានមួយរស់ (ដោយមិនប៉ះពាល់ដល់សិទ្ធិអ្នកដទៃ) នៅមានអនុវត្តនៅឡើយដោយកសិករនិងសហគមន៍ទាំងឡាយនៅក្នុងភូមិ ។ ប៉ុន្តែនៅពេលទំនើបភាវូបនីយកម្ម និងការអភិវឌ្ឍន៍ចូលមកដល់ ក្រុមអ្នកជាប់ពាក់ព័ន្ធនឹងដីធ្លីបានកើនឡើងជាបន្តបន្ទាប់ថែមទៅលើកសិករជីវិតិច្រិតិ (subsistence farmers) គឺមានជាអាទិ៍ មជ្ឈដ្ឋានខាងពាណិជ្ជកម្ម និងអាជីវកម្ម, បុគ្គលិកខាងយោធា និងរដ្ឋបាលសុរិល, ស្ថាប័នរដ្ឋ ... ។ នៅក្នុងដំណើរការនេះ ប្រព័ន្ធគ្រប់គ្រងដីតាមបែបប្រពៃណី បានទទួល ការប៉ះ ទង្គិច យ៉ាងខ្លាំង ហើយទំនាស់ ផលប្រយោជន៍ដ៏ធ្ងន់ធ្ងរជាច្រើនក៏បានផុសឡើង ។ ដើម្បីដោះស្រាយបញ្ហានេះ រដ្ឋាភិបាលបាន កសាងនូវគោលនយោបាយដ៏ ធំ ធេង មួយដើម្បី ចុះបញ្ជី និងផ្តល់ ប័ណ្ណ កម្មសិទ្ធិលើដីធ្លីទាំងអស់ក្នុងប្រទេសកម្ពុជា ។ អត្ថបទនេះធ្វើការវាយតម្លៃពីប្រព័ន្ធគ្រប់គ្រងដីធ្លី ដោយផ្អែកលើទិន្នន័យដែលមានស្រាប់ និងការចុះសិក្សាដល់ទីកន្លែង និងរាយការណ៍ពីការប្រើប្រាស់និងការគ្រប់គ្រងដីខ្លះៗដែលបានធ្វើហើយ ។ អត្ថបទនេះគូសបញ្ជាក់ផងដែរពីបញ្ហាមួយចំនួនដែល



ក្រៅពីកសិករតូចតាច មានបុគ្គលជាច្រើនទៀតបានទាមទារដីធ្លីដែរ ដែលជួនកាលបានបង្កនូវភាពតានតឹងឡើង ។ ក្នុងរូបភាពនេះ កសិករជាច្រើននាក់កំពុងធ្វើសកម្មភាពនៅទីក្រុងភ្នំពេញ ដើម្បីទាមទារឱ្យមានដំណោះស្រាយចំពោះពួកគេ ។

ត្រូវដោះស្រាយនៅពេលដាក់អនុវត្តគោលនយោបាយថ្មី ។

ស្ថានភាពជាក់ស្តែងនៃការប្រើប្រាស់ និងការគ្រប់គ្រងដីធ្លី

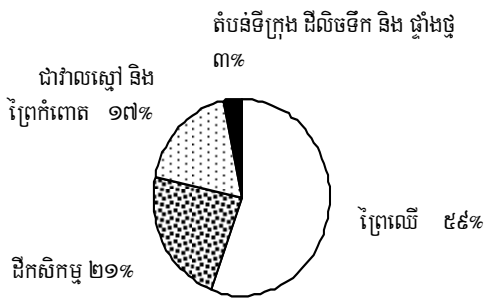
ប្រទេសកម្ពុជាមានផ្ទៃដីសរុប ១៨១.០៣៥គីឡូម៉ែត្រការ៉េ ក្នុងនេះ ៥៩% គ្របដណ្តប់ដោយព្រៃឈើ, ២១% ជាដីកសិកម្ម, ១៧% ជាវាលស្មៅ និងព្រែកពោតផ្សេងៗ, ហើយនៅសល់ពីនេះគឺតំបន់ទីក្រុង ដីលិចទឹក និងផ្ទាំងថ្ម (ក្រាហ្វិក ១) ។ ពីឆ្នាំធ្វើអង្កេត១៩៩២-៩៣ ដល់ ១៩៩៦-១៩៩៧ ដីព្រៃបានថយចុះជាង ១%, ឯដីកសិកម្មបានកើនឡើងប្រហែល ១% ប៉ុន្តែ

មាតិកា

ការវាយតម្លៃពីការកាន់កាប់ដីធ្លីនៅក្នុងជនបទកម្ពុជា.....	១
ការជួយគ្នាទៅវិញទៅមក: លំនាំអន្តរកម្មរដ្ឋាភិបាល.....	៦
រដ្ឋាភិបាលរបស់ពលករខ្មែរ.....	១០
តារាងជាន់សេដ្ឋកិច្ច — ស្ថានភាពរដ្ឋប្រទេស.....	១៤
— ស្ថានភាពក្នុងប្រទេស.....	១៧
— សន្ទស្សន៍សេដ្ឋកិច្ច.....	២០
សន្ទនាបន្ថែម.....	២៣
ព័ត៌មានខ្លីៗពី របស់អ.....	២៤

* លោក សូ សុវណ្ណារិទ្ធិ និង លោក ចន្ទ សុផល ជាអ្នកស្រាវជ្រាវ ឯលោក Sarthi Acharya ជានាយកស្រាវជ្រាវនៅ វិបសអ ។ អត្ថបទនេះផ្អែកលើរបាយការណ៍ពីរបស់ ការកាន់កាប់ដីនៅកម្ពុជា: ការវិភាគលើទិន្នន័យផ្សេងៗគ្នា (Chan et al 2001) និង ការវាយតម្លៃលើបញ្ហាសង្គមពាក់ព័ន្ធនឹងដីធ្លីនៅកម្ពុជា (So et al 2001) ។

ក្រាហ្វិក ១ បំណែងចែកផ្ទៃដីនៅប្រទេសកម្ពុជា (ផ្ទៃក្រឡាសរុប ១៨១ ០៣៥ គម^២)



ប្រភព: Chan et al (2001)

ក្នុងនេះគេគិតថា ព្រៃឈើបានបាត់បង់គុណភាពក្នុងកំរិតគួរឱ្យកត់សំគាល់ (RGC 2001) ។ តួលេខខាងលើត្រូវបានប្រមាណតាមរូបថតពីយន្តហោះ និង ផ្កាយរណប ពីព្រោះអង្កេតទ្រង់ទ្រាយធំខាងសិរិយដីមិនទាន់បានធ្វើនៅ ឡើយទេនៅក្នុងប្រទេសកម្ពុជា ហើយទិន្នន័យក្រោយឆ្នាំ១៩៩៦-៩៧ ក៏មិន អាចរកបានដែរ ។

នៅដើមទសវត្សរ៍១៩៩០ នៅចំពោះមុខការលំបាកធ្ងន់ធ្ងរខាងហិរញ្ញវត្ថុ ដោយសារសង្គ្រាមយូរអង្វែង និងភាពងាក រដ្ឋាភិបាលបានផ្តល់ជាសម្បទាន នូវតំបន់ធំៗជាច្រើនទៅឱ្យក្រុមហ៊ុនឯកជន ។ តាមតួលេខដែលចុះនៅក្នុងឯក សារផ្សេងៗស្តីពីសម្បទានព្រៃឈើ ព្រៃសម្បទានមានទំហំ ៨លានហិកតា ឬ ៤០%នៃផ្ទៃប្រទេស ។ ប៉ុន្តែការគណនាល្អិតល្អន់ បានបង្ហាញថា ផ្ទៃដីនៅ ក្រោមរបបសម្បទានព្រៃឈើមិនដែលធំលើសពី ៦,៤លានហិកតាទេ ទោះ នៅពាក់កណ្តាលទសវត្សរ៍១៩៩០ ដែលមានសម្បទានច្រើនបំផុតក៏ដោយ ។

មកដល់ឆ្នាំ២០០១ តួលេខបានថយចុះមកត្រឹម ៤,២១លានហិកតា ដោយ សារការលុបចោលសម្បទានជាច្រើន ។ ប៉ុន្តែក្នុងប៉ុន្មានឆ្នាំចុងក្រោយ សម្បទានដីកសិកម្មបានកើនឡើង គឺពី ០,៦៦លានហិកតាក្នុងឆ្នាំ១៩៩៩ ដល់ ០,៨៣លានហិកតាក្នុងឆ្នាំ២០០១ ។

ចំពោះសម្បទានឡូត៍នេសាទទឹកសាប ដែលមានទាំងធុនតូច មធ្យម និងធំ គឺមាន ទំហំសរុបចូលគ្នាទាំងអស់ប្រហែល ១លាន ហិកតា ។ ក្នុងនេះរដ្ឋាភិបាលមានគោល នយោបាយថ្មីសំដៅកាត់បន្ថយទំហំសម្បទាន ឡូត៍នេសាទ និងផ្ទេរទៅឱ្យការប្រើប្រាស់ជា សាធារណៈវិញ ដើម្បីបង្កើនធនធានត្រីសំរាប់ប្រជាជនក្រីក្រនៅជនបទ ។ ការផ្តល់សម្បទានមិនមែនសុទ្ធតែជាគោល នយោបាយខុសឆ្គងនោះទេ ។ ប៉ុន្តែបញ្ហាកើតមានឡើងនៅពេលណាដែលកិច្ច សន្យាគ្មានតម្លាភាព, មានការប្រើប្រាស់សិទ្ធិខុសធ្វើឱ្យខូចខាតដល់ប្រព័ន្ធ អេកូឡូស៊ី, មានការកេងប្រវ័ញ្ចលើចំណូលរដ្ឋ, ឬមានការប៉ះពាល់ដល់យុទ្ធ សាស្ត្ររកចិញ្ចឹមជីវិតរបស់ប្រជាជនក្រីក្រ ។ ក្នុងរឿងនេះ ប្រទេសជាតិ និងឧ ទ្ធានាចំណេញច្រើន បើសិនពិតមានផ្សេងៗស្តីពីសម្បទានត្រូវបាន ផ្សព្វផ្សាយជាសាធារណៈ ។

ចំពោះការគ្រប់គ្រងដីព្រៃវិញ គឺមាន ៤,២១លានហិកតាជាព្រៃសម្បទាន និង ៣,២០លានហិកតាជាព្រៃបំរុងទុក ។ ដីព្រៃដែលជាម្ចាស់សិទ្ធិរបស់រដ្ឋ និងដែលមិនមែនជាព្រៃសម្បទាន ឬព្រៃបំរុងទុក មានចំនួន ៣,៣២លាន ហិកតា ក្នុងនេះមួយភាគគីជាដីបានមកពីការលុបសម្បទានហើយមន្ត្រីមួយ ចំនួនបានបញ្ជាក់ថា នឹងត្រូវដាក់បញ្ចូលជាព្រៃបំរុងទុកវិញ ។ ឡូត៍នេសាទ គ្របដណ្តប់ប្រហែល ១លានហិកតា, ដីដាំដុះរបស់ប្រជាសិករមាន ២,៧១ លានហិកតា, ដីដាំដុះដែលក្រសួងកសិកម្ម រុក្ខាប្រមាញ់ និងនេសាទ ច ានផ្តល់អោយជាសម្បទានកសិកម្មមានប្រហែល ០,៨៣លានហិកតា, ឯដីមានគ្រាប់មិនមានប្រហែល ០,១លានហិកតា ។ ដូច្នេះក្រោយច ានដកចេញនូវដីក្នុង តំបន់ទីក្រុង, ដីលិចទឹក និងផ្ទាំងថ្ម, ដីដុះកំពោត និងដីគ្មានព្រៃឈើផ្សេងៗ, ផ្ទៃដីមិនប្រើប្រាស់ ដែលមិនទាន់ប្រកាសថាទុកប្រើការអ្វីជាក់លាក់ ឬមានកម្ម សិទ្ធិជាផ្លូវការក្រៅពីកម្មសិទ្ធិរដ្ឋ មានចំនួនប្រហែល ១,៧៣លានហិកតា ។ ដីនេះអាចយកទៅបែងចែកជាឡូត៍ដើម្បីផ្តល់ឱ្យអ្នកគ្មានដីធ្លី, កសាងមជ្ឈមណ្ឌលឧស្សាហកម្ម/ទីក្រុង, ឬពង្រីកការដាំដុះជាលក្ខណៈពាណិជ្ជកម្ម ដោយមិនធ្វើឱ្យប៉ះពាល់ដល់ការប្រើប្រាស់ដីដែលមានស្រាប់ ។ ប៉ុន្តែមាន ចំណុចមួយគួរយកចិត្តទុកដាក់ ដីនេះមួយចំណែកប្រហែលស្ថិតក្រោមរបបសម្បទានកសិកម្មដែលខាងយោធា បានផ្តល់ឱ្យគេរួចហើយ ដូច្នេះត្រូវតែដកយកចេញ បើសិនគេធ្វើការលែងចែកដីដែលនៅសល់ ។

អង្កេតសេដ្ឋកិច្ច-សង្គមកិច្ច (SES) ឆ្នាំ១៩៩៩ បានបង្ហាញថា ដីកសិកម្ម មានសរុប ២,៨៨លានប្លង់ គឺត្រូវជា ១,៣៧ប្លង់សំរាប់គ្រួសារនិមួយៗក្នុង ប្រទេសកម្ពុជា ហើយដីមួយប្លង់មានទំហំជាមធ្យមតូចទេ ប្រហែល ០,៩០ហិកតា ។ ចំនួនគ្រួសារនៅជនបទដែលគ្មានដីកសិកម្មមានប្រហែល ១២-១៥% ទៅតាមប្រភពទិន្នន័យផ្សេងៗដែលគេយកមកប្រើ (កន្លងមក មានយ៉ាងតិច ៧អង្កេតធំៗដែលទិញភ្នាក់ងារនានាបានធ្វើឡើងដើម្បីបរិច្ចាគ ដៅខុសៗគ្នា) ដោយសារមានការប្រែប្រួលខុសគ្នាទៅតាមតំបន់ ឬក្រុមមុខ

អង្កេតសេដ្ឋកិច្ច-សង្គមកិច្ច (SES) ឆ្នាំ១៩៩៩ បានបង្ហាញថា ដីកសិកម្ម មានសរុប ២,៨៨លានប្លង់ គឺត្រូវជា ១,៣៧ប្លង់សំរាប់គ្រួសារនិមួយៗក្នុង ប្រទេសកម្ពុជា ហើយដីមួយប្លង់មានទំហំជា មធ្យមតូចទេ ប្រហែល ០,៩០ហិកតា ។

សំរាប់ជាមធ្យមនៃដីកសិកម្មកាន់កាប់ក្នុងចំណោមប្រជាជន ធ្វើកសិកម្មគឺប្រហែល ១ ទៅ ១,៣ហិកតាក្នុងមួយគ្រួសារ ទៅតាមតំបន់និង តាមក្រុមមុខសញ្ញា ។ ទាំងអ្នករស់នៅក្នុងទីក្រុង និងអ្នកនៅជនបទ គឺជាអ្នក កាន់កាប់ដីកសិកម្ម ។ ទំហំដីតូច គួបផ្សំនឹងការប្រើប្រាស់បច្ចេកវិទ្យាទំនើប កំរិតទាប គឺជាមូលហេតុចម្បងនៃភាពក្រីក្រក្នុងតំបន់ជនបទ ។

គេចាំរស់ស្មានថា ក្នុងប្រទេសកម្ពុជា ចំនួនដីឡូត៍សំរាប់ដ្ឋានមានសរុបទាំងអស់ ២.០២៩.១៦០ប្លង់ ក្នុងនេះមានទាំង ដីឡូត៍ ដែលប្រជាជនកាន់កាប់ជាធម្មតា និងដីឡូត៍ ដែលមានទំនាស់ក្នុងកំរិតណាមួយ ។ ដីនៅដ្ឋានមានទំហំជាមធ្យម ៨៨៨ ម៉ែត្រក្រឡា, នៅក្នុងតំបន់ជនបទ វាមានទំហំ ៩១៩ម៉ែត្រក្រឡា ។ ផ្ទៃដីជា

ច្រើនក្នុងដីលំនៅដ្ឋាន មានដាំដំណាំជាចំការ ដូច្នេះវាបានរួមចំណែកដល់សន្តិសុខស្បៀងក្នុងគ្រួសារ ។ គិតជាសរុបអ្នកកសិកម្ម ៧៥ ភាគរយ មានប្រហែល ៣% ហើយស្ថិតនៅក្នុងតំបន់ទីក្រុងសឹងតែទាំងអស់ ។

គេឃើញមានការយល់ឃើញជាទូទៅថា ភាពក្រីក្រនៅជនបទកើតធាតុភាពគ្មានដីធ្លី ។ ប៉ុន្តែសំនុំទិន្នន័យលើសេដ្ឋកិច្ចទាំងមូលមិនបានបញ្ជាក់គាំទ្រគំនិតនេះទេ ។ តាមពិតទៅ សព្វថ្ងៃមានការក្រខ្វះខាតខ្លាំងណាស់នូវទិន្នន័យច្បាស់លាស់ និងសព្វជ្រុងជ្រោយ ស្តីពីរឿងដីធ្លីនៅកម្ពុជា ។

ការចុះពិនិត្យដល់កន្លែង

មានការយល់ឃើញជាទូទៅថា នៅពេលបែងចែកដីក្នុងឆ្នាំ១៩៨៩ ការបែងចែកត្រូវបានធ្វើឡើងដោយមានលក្ខណៈស្មើភាពគួរសម ។ កម្មសិទ្ធិត្រូវបានផ្តល់ឱ្យចំពោះដីលំនៅដ្ឋានមិនធំជាង ២០០០ម៉ែត្រក្រឡា សិទ្ធិកាន់កាប់ផ្តល់ឱ្យលើដីដាំដុះមិនធំជាង ៥ហិកតា និងសិទ្ធិប្រើប្រាស់ក្រោមរបប សម្បទានលើដីដាំដុះដែលធំជាង ៥ហិកតា ។ ក្រៅពីនេះ កម្មសិទ្ធិត្រូវបានផ្តល់ឱ្យពលរដ្ឋដែលកាន់កាប់ផ្ទះក្នុងក្រុងភ្នំពេញ ។ ប៉ុន្តែ ប្រហែល មួយទសវត្សរ៍ ក្រោយមក គេឃើញមានការមិនសប្បាយចិត្តជាទូទៅពីរឿងគ្មានដីធ្លី និងលក្ខណៈមិនស្មើភាព ហើយបញ្ហានេះត្រូវបានលើកមកពិភាក្សានៅក្នុងអត្ថបទសារព័ត៌មាន និងសំណេរខាងសិក្សាស្រាវជ្រាវ (William 1999; Kato 1999) ជាច្រើន ។

ប៉ុន្តែក្នុងប៉ុន្មានឆ្នាំចុងក្រោយនេះ គេពិបាកនឹងមើលឃើញពីផលប៉ះពាល់នៃការផ្ទេរកម្មសិទ្ធិដីធ្លី ទៅលើការកាត់បន្ថយភាពក្រីក្រទេ ។

តាមកន្លែងនានាដែលមានសកម្មភាពពាណិជ្ជកម្មច្រើន លំនាំនៃការប្រើប្រាស់ដីបានប្រែប្រួលយ៉ាងខ្លាំង ។ ការប្រែប្រួលនេះគឺជាលទ្ធផលនៃកំណើនតម្រូវការពីសំណាក់ក្រុមមនុស្សមានជលប្រយោជន៍ខុសៗគ្នាដូចជា ក្រុមហ៊ុនឯកជន, ស្ថាប័នរដ្ឋ, បុគ្គលមានតួនាទីនិងអំណាចដូចជា មន្ត្រីរាជការស៊ីវិល និងយោធាជាដើម ។ តម្រូវការដីធ្លី ក៏បានកើនឡើងផងដែរក្នុងចំណោមប្រជាជននៅជនបទ ដោយសារកំណើនយ៉ាងខ្ពស់នៃចំនួនប្រជាជន និងការហាមឃាត់ផ្សេងៗចំពោះលទ្ធភាពរបស់ប្រជាជនក្នុង ការប្រើប្រាស់ធនធានខាងព្រៃឈើ និងត្រី ។ ការប្រែប្រួលក្នុងលំនាំប្រើប្រាស់ដី បានធ្វើឱ្យប្រែប្រួលដល់ការយល់ឃើញរបស់ប្រជាជន ពីរឿងសិទ្ធិលើដីធ្លី ។ ឥឡូវនេះ មានការ អនុវត្តន៍កម្មសិទ្ធិ និងការគ្រប់គ្រងដីធ្លីពីរបែបខុសគ្នាបានផុសឡើង ដោយ សារមានដីធ្លីកាន់តែច្រើនឡើងដែលធ្លាក់ទៅក្នុងដៃបុគ្គលនិងស្ថាប័នផ្សេងៗ មកពី ក្រៅសហគមន៍ និងដែលសំរាប់បំរើគោលដៅផ្សេងទៀតក្រៅពីកសិកម្ម ជីវិត្រី ។ នៅក្នុងមូលដ្ឋាន ប្រជាជនក្នុងសហគមន៍កសិករតែទទួលស្គាល់សិទ្ធិប្រើប្រាស់ដីទៅតាមរបៀបរបបជាប្រពៃណី និងទំនៀមទំលាប់ ចំណែកឯអ្នកមកពីក្រៅសហគមន៍តែទទួលស្គាល់កម្មសិទ្ធិទៅតាមច្បាប់ និងនីតិវិធីជាផ្លូវការដែលរដ្ឋបានកំណត់ឡើង ។ ប៉ុន្តែរបៀបរបបពីរបែបខុសគ្នាស្តីពីការ

កាន់កាប់ និងគ្រប់គ្រងដីធ្លីមិនអាចចុះសំរុងគ្នាទេ ហើយការប្រទាំងប្រទេសជាញឹកញយរវាងរបៀបរបបទាំងពីរនេះ បានផ្តល់ឱកាសឱ្យអ្នកមានឥទ្ធិពលអាចយកប្រៀបលើប្រជាជនទន់ខ្សោយបាន (So et al 2001) ។

ទិដ្ឋភាពដីធ្លីមានសកម្មភាពខ្លាំងនៅក្នុងតំបន់ជប់នឹងផ្លូវថ្នល់ ឬនៅជិតទីប្រជុំជន ឬទីផ្សារ ហើយនៅទីនោះមានតម្រូវការខ្ពស់នូវឯកសារផ្លូវការបញ្ជាក់កម្មសិទ្ធិដីធ្លី ពីព្រោះវាជួយសំរួលដល់ការផ្ទេរកម្មសិទ្ធិ កំណត់ព្រំដី បានច្បាស់លាស់ និងជួយទប់ស្កាត់នូវទំនាស់ជាមួយអ្នកទាមទារផ្សេងៗ ។ ប៉ុន្តែដោយ សារតំលៃដីខ្ពស់នៃប័ណ្ណកម្មសិទ្ធិ (ភាគច្រើនជាការបង់ប្រាក់ក្រៅផ្លូវការ) ការលក់ដីធ្លីជាច្រើនត្រូវបានដោះស្រាយសំរួលនៅកិរិយាដី ។ ល ម ល ដ ។ ន តាមរយៈការប្រគល់បង្កាន់ដៃទទួលបានកាន់កាប់អចលនវត្ថុ, ឬកិច្ចសន្យាមិនពេញលក្ខណៈច្បាប់រវាងអ្នកទិញនិងអ្នកលក់, ដែលទាំងអស់នេះមិនអាចយកទៅសំអាងមុខច្បាប់បានទេ ។ មានតែប្រជាជនមានធនធានហិរញ្ញវត្ថុគួរសម និងមានទំនាក់ទំនងខាងនយោបាយទេ ដែលមានលទ្ធភាព និងសុខចិត្តចំណាយដើម្បីបានប័ណ្ណកម្មសិទ្ធិត្រឹមត្រូវ ។ នៅតាមតំបន់ដែលមានការដាំដុះជាលក្ខណៈជីវិត្រីភាគច្រើន និងនៅឆ្ងាយពីផ្លូវថ្នល់ ទីក្រុងឬទីផ្សារ, ប្រជាជនទាំងឡាយ ឬមួយត្រូវពឹងផ្អែកលើបង្កាន់ដៃ ឬមួយពឹងផ្អែកលើស្ថាប័នខាងសង្គមកិច្ចនៅក្នុងសហគមន៍ ដើម្បីបញ្ជាក់ពីសិទ្ធិរបស់ខ្លួនក្នុងការប្រើប្រាស់ដី ។ ប៉ុន្តែ ទោះនៅតំបន់នេះក៏ដោយ ក៏ការចូលមកដល់នៃទំនើបភាវូបនីយកម្ម ។ ន ប ង ឱ្យមានកំណើនតម្រូវការនូវឯកសារជាលាយ

ក្នុងតំបន់ជាច្រើន ប័ណ្ណកម្មសិទ្ធិត្រឹមត្រូវមួយ អាចអស់សោហ៊ុយដល់ទៅ ៣០០-៤០០ដុល្លារ ដែលសុទ្ធតែជាការបង់ប្រាក់ក្រៅផ្លូវការសឹងតែទាំងអស់ ។

លក្ខណ៍អក្សរខ្លះៗ ពីព្រោះប្រជាជនចង់ធានាថា ការផ្ទេរមតិក ឬការផ្ទេរកម្មសិទ្ធិ អាចធ្វើទៅបានដោយស្រួលនិងគ្មានការអាក់អរស្រយម ។

មន្ត្រីរដ្ឋាភិបាល និងមន្ត្រីស្រីសំរាប់តាមការបោះឆ្នោតច្រើនជាន់ច្រើនថ្នាក់ មានតួនាទីក្នុងការគ្រប់គ្រងដីធ្លី ទៅតាមបែបបទមួយដែលមានលក្ខណៈប្រមូលផ្តុំជាខ្លាំង ។ សំណើសុំប័ណ្ណកម្មសិទ្ធិត្រូវឆ្លងកាត់យ៉ាងតិចប្រាំពីរទៅ ប្រាំបីការិយាល័យ ដែលមានតាំងនៅភូមិ, ឃុំ, ស្រុក, ខេត្ត, និងនៅ រាជធានី ។ ការអង្កេត និងការវាស់វែងស៊ី ពេលច្រើនណាស់ហើយដំណើរការវិភាគតម្រូវសប្បាយដោយសារកង្វះធនធានមនុស្ស និងសំភារៈ ។ ភាគច្រើននៃប្រជាជននៅជនបទទាំងកសិករ និងមិនមែនកសិករ មិនសូវចុះស្នាមនឹងប្រព័ន្ធរដ្ឋបាលទេ ។ ពួកគេព្យាយាមជៀសវាងពីប្រព័ន្ធនេះដោយបែរទៅប្រើប្រាស់ របៀបរបបជាប្រពៃណី និងទំនៀមទំលាប់ ឬបើទាល់ណាស់ទៅទាក់ទងតែត្រឹមស្ថាប័នមូលដ្ឋានប៉ុណ្ណោះ ។ ប៉ុន្តែ មានអ្នកខ្លះបានជៀសវាងប្រព័ន្ធផ្លូវការ ដោយសារចង់គេចវេសពីការបង់ពន្ធដារផងដែរ ។

ប្រព័ន្ធគ្រប់គ្រងដីធ្លីមិនគ្រាន់តែ មានពីរបៀបរបបប៉ុណ្ណោះទេ ប៉ុន្តែតួអង្គនានាក្នុងជួររដ្ឋាភិបាលខ្លួនឯង ជាពិសេសនៅកិរិយាមូលដ្ឋាន បានចូលរួមធ្វើឱ្យវាមាននិរន្តរភាព ។ អ្នកជាប់ពាក់ព័ន្ធផ្សេងគ្នាមានការយល់ដឹងខុសគ្នាពីច្បាប់ និងបទប្បញ្ញត្តិខាងដីធ្លី ហើយពួកអ្នកការពារច្បាប់ខ្លួនឯង (តុលាការ និងយន្តការដោះស្រាយវិវាទ) ក៏មានការយល់ដឹងច្បាស់លាស់ និងស្របគ្នាពី

ច្បាប់ដីធ្លីដែរ ។ ការទទួលស្គាល់ជាលក្ខណៈជាក់ស្តែងចំពោះបែបបទអនុវត្តន៍ ខុសគ្នាក្នុងការគ្រប់គ្រងដីធ្លី បានធ្វើឱ្យច្បាប់ពិតប្រាកដអនុវត្តមិនបានសម គ្រប់ ។ វិធានជាច្រើនដែលមានន័យមិនច្បាស់លាស់ និងអនុវត្តន៍បានច្រើន បែបច្រើនយ៉ាង (ក្នុងការលក់ដីធ្លី) បានរួមចំណែកធ្វើឱ្យអំពើពុករលួយ កើនឡើង ហើយប្រាក់បៀវត្សរ៍មិនប្រាកដនិយមរបស់មន្ត្រីរាជការបានញ៉ាំង ឱ្យបញ្ហានានាតែងតែធ្ងន់ធ្ងរថែមទៀត ។ ក្នុងតំបន់ជាច្រើន ប័ណ្ណកម្មសិទ្ធិត្រឹម ត្រូវមួយអាចអស់សោហ៊ុយដល់ទៅ ៣០០-៤០០ដុល្លារ ដែលសុទ្ធតែជា ការបង់ប្រាក់ក្រៅផ្លូវការសង់តែទាំងអស់ ។ ដូចយើងអាចស្មានបានថា ប្រជា ជនក្រីក្រ កំរ ឬមិនដែលបានប័ណ្ណត្រឹមត្រូវទេ ពីព្រោះពួកគេពុំមានការគាំទ្រ ខាងផ្លូវច្បាប់ ហើយក៏ពុំមានធនធានដើម្បីដោះស្រាយរលងច្បាប់ដែរ ។ ក្នុង នេះ ស្រ្តី ងាយ ទទួល រង គ្រោះ ខ្លាំង ណាស់ ពីព្រោះមិនសូវមានធនធានសំរាប់យកមកប្រើប្រាស់ការពារសិទ្ធិរបស់ខ្លួន ។

ចំនួន និងប្រភេទនៃទំនាស់ដីធ្លីកំពុងកើនឡើង ពីព្រោះអ្នកមានផល ប្រយោជន៍ផ្សេងៗគ្នាកំពុងប្រជែងដណ្តើមដី ។ សព្វថ្ងៃនេះ ទំនាស់ដីធ្លីកើត មានកាន់តែច្រើនឡើងរវាងប្រជាជនអ្នកភូមិទល់នឹងអ្នកកមកពីក្រៅសហ គមន៍ (ក្រុមហ៊ុនឯកជន, ស្ថាប័នរដ្ឋ ...) ហើយវាទាមទារនូវស្ថាប័នសំរុះ សំរួល ឬកាត់ក្តី កាន់តែច្រើនឡើងដែរ ។ ការប្រឹងប្រែងជាថ្មី ក្នុង ការ ផ្តល់ ប័ណ្ណ កម្ម សិទ្ធិ វានឹងបង្កើនថែមទៀតនូវតំរូវការដោះស្រាយវិវាទ ។ តាម មើលទៅកំណើននេះ វាធ្វើឱ្យសហគមន៍ចំពោះយន្តការរដ្ឋ ដែលសព្វថ្ងៃកំពុង រត់មិនទាន់កំណើនសំណុំរឿងពាក្យបណ្តឹងស្រាប់ទៅហើយ ដោយសារកង្វះ ខាតទាំងខាងថវិកា និងធនធានមនុស្ស ។ ចំពោះធនធានមនុស្ស គឺមានតំរូវ ការយ៉ាងធំនូវការបណ្តុះបណ្តាលខាងច្បាប់ និងនីតិវិធី ។ មួយចំណែកទៀត គ្មានអ្វីចំណែកទេដែលសហគមន៍ ជាពិសេសប្រជាជនក្នុងសហគមន៍កសិករ នៅជនបទ គេច្រើនយល់ឃើញថា ប្រព័ន្ធដោះស្រាយវិវាទជាផ្លូវការ ពុំមាន លក្ខណៈយុត្តិធម៌ល្អទេ ពីព្រោះវាលំអៀងទៅខាងពួកជនដែលមានធនធាន និងអំណាច ព្រមទាំងរវាងស្ត្រីដល់ការចូលរួមពីសំណាក់ប្រជាជនទន់ខ្សោយ នៅក្នុងសង្គមទៀតផង ។ ជំនឿរបស់ប្រជាជនចំពោះប្រព័ន្ធផ្លូវការ ក៏ចោទ បញ្ជាក់ដោយសារគេមានព្រឹត្តិការណ៍ និងការយល់ដឹងមិនគ្រប់គ្រាន់ពីច្បាប់ និងនីតិវិធីដែលគ្រប់គ្រងដីធ្លី ។ វិបត្តិនៃទំនុកចិត្តចំពោះដំណើរការដោះស្រាយ វិវាទដូចដែលកំពុងកើតមានសព្វថ្ងៃ គឺជាបញ្ហាដ៏ធំមួយចំពោះអភិបាលកិច្ច ។

ការព្រួយបារម្ភអំពីលទ្ធផលនៃសង្គម

គេឃើញមានការព្រួយបារម្ភជាទូទៅលើបញ្ហាធំៗបួន៖ ១-កំណើន វិសមភាពខាងដីធ្លី ២-ភាពគ្មានដីធ្លី ៣-កង្វះសុវត្ថិភាពក្នុងការកាប់កាប់ដី និង ៤-កំណើនទំនាស់ទាក់ទងនឹងដីធ្លី ។

វិសមភាពខាងដីធ្លី: អង្កេត SES ឆ្នាំ១៩៩៩ បានបង្ហាញ Gini coefficient នៃវិសមភាព ទំហំ ០,៥៧ សំរាប់ដីកសិកម្ម ។ អង្កេតឆ្នាំ១៩៩៥-៩៦ របស់គណៈកម្មការទន្លេមេគង្គ បានបង្ហាញ Gini coefficient នៃវិសមភាពដីធ្លីទំហំ ០,៦១ រីឯអង្កេតធ្វើដោយអង្គការ WFP និង UNICEF ក្នុងឆ្នាំ១៩៩៨ និង ២០០០ បានបង្ហាញ Gini coefficient មានទំហំមិនដល់ ០,៥០ ទេ ។ មូលហេតុមួយនៃវិសមភាពក្នុងការកាន់កាប់ដីធ្លីគឺ សំពាធខាងប្រជាសាស្ត្រ៖ ពី ឆ្នាំ ១៩៩០ ដល់ ឆ្នាំ ១៩៩៨

ប្រជាជនកើនឡើងប្រហែល ៣០% (NIS 1999; Biddulph 2000) ប៉ុន្តែ ផ្ទៃដីដាំដុះបានកើនឡើងយឺតជាង ហើយចំនួនមុខរបរ ក៏នៅមានតិចមុខដែរ ។ ដោយហេតុថា កំណើនប្រជាជន, អត្រាមរណភាព, និងអត្រាផ្សេងទៀត, ប្រែប្រួលខុសគ្នាពីគ្រួសារមួយទៅគ្រួសារមួយ, គ្រួសារ មួយចំនួនបានពុះចែកដី ឬលក់ដី, ឯខ្លះទៀតបានទិញដីថែម, ដូច្នេះហើយ វិសមភាពក៏កើតមានឡើង ។ ហេតុផលទីពីរ ជាប់ទាក់ទងដល់ប្រជាជន ជាច្រើនដែលមិនទាន់បានតាំងលំនៅដ្ឋាននៅឡើយ ។ ប្រជាជនជាច្រើនដែល ធ្វើមាតុភូមិនិរត្តន៍ក្នុងឆ្នាំ១៩៩២-៩៣ មិនបានទទួលដីធ្លីទេ ។ ហេតុផល មួយគឺក្នុងតំបន់ដែលគេចង់រស់នៅ ដីធ្លី មានម្ចាស់អស់ទៅហើយ ឬ មាន គ្រា ប័ មី ន ឬ មាន ទំ នា ស ។ ប្រជាជនទាំងនេះត្រូវស្នាក់លើដីរបស់សាច់ញាតិ, ធ្វើការ ពុះចែកដីមួយចំនួន, ហើយ វិ ស ម ភា ព ក៏ កើ ត ម ាន ឡើ ង ។ ទី បី ប្រព័ន្ធព្រឹក្សាទានជាផ្លូវការនៅទន់ខ្សោយនៅឡើយ ដូច្នេះកសិករត្រូវពឹងផ្អែកលើឥណទានក្រៅផ្លូវការមានការប្រាក់ខ្ពស់ ។ ក្នុង ករណី មាន ការ ខូ ច ខា ត ផ ល ដ៏ ណា ក ស័ ក រ ជា ច្រើនដែលមិនសូវមានធនធាន ត្រូវលក់ដីមួយចំណែក ឬលក់ទាំងអស់ទៅឱ្យអ្នកធុរការដើម្បីសងបំណុល ។ ដោយមូលហេតុនេះ ដីកាន់កាប់របស់អ្នកខ្លះបានរីកចម្រើន ឯដីអ្នកខ្លះទៀតក៏បានរួមតូច ។ ទីបួន គេបានកត់សំគាល់ថា ប្រព័ន្ធសុខាភិបាលសាធារណៈទន់ខ្សោយ បានបង្ខំ ឱ្យប្រជាជនប្រើប្រាស់សេវាព្យាបាលឯកជនដែលមានតំលៃខ្ពស់នៅពេល ខ្លួនមានជំងឺ ។ ជាច្រើនទាក់ទងលក់ដីមួយចំណែកឬទាំងអស់របស់ខ្លួន ដើម្បីបង់ថ្លៃព្យាបាល ។ ទីប្រាំ ការទិញដី សំរាប់ ទុក លក់ យក ចំណេញ របស់ ជន មួយ ចំនួន តូច បាន ធ្វើ ឱ្យវិសមភាពកើនឡើង ។ ផលចំណេញ នៃការលូតលាស់នៅ ក្នុងទសវត្សរ៍ចុងក្រោយនេះ ភាគច្រើនបំផុតវាបានទៅដល់អ្នកនៅភ្នំពេញ និង តំបន់ទីក្រុងធំៗផ្សេងទៀត (Curtis 1998) ។ ចំពោះពួកអ្នកមាន ក្រោយពី អស់លទ្ធភាពធ្វើវិនិយោគក្នុងវិស័យសណ្ឋាគារ និងអាជីវកម្មដ្ឋានហើយ គេ ក៏បែរទៅវិនិយោគខាងដីធ្លីវិញ ពីព្រោះមិនសូវមានច្រកផ្សេងទៀត ។ ហើយ លទ្ធផលមួយដែលគេមិនចង់បានគឺ ការផ្ទេរដីធ្លីពីប្រជាជននៅជនបទ (ភាគ ច្រើនជាអ្នកក្រីក្រ) ទៅពួកអ្នកមាននៅក្នុងទីក្រុង, ក៏បានផុសឡើង ។

ភាពគ្មានដីធ្លី: តួលេខស្តីពីភាពគ្មានដីធ្លី បានលើកពីខាងដើមរួចហើយ ។ ភាពគ្មានដីធ្លីកើតមានចំពោះគ្រួសារមានស្ត្រីជាមេគ្រួសារច្រើនជាងចំពោះ គ្រួសារមានបុរសជាមេគ្រួសារ ។ មូលហេតុនៃភាពគ្មានដីធ្លី វាប្រហាក់ ប្រហែលគ្នានឹងមូលហេតុនៃវិសមភាពក្នុងការបែងចែកដីធ្លីដែរ: សំពាធប្រជា សាស្ត្រកិរតខ្ពស់, រយៈពេលវែងពុំមានច្រើនមុខ, ប្រជាជនមិនទាន់បានតាំង លំនៅជាប់លាប់ (ក្នុងនេះមានប្រជាជនមាតុភូមិនិរត្តន៍ផង), ឥណទានមាន ការប្រាក់ខ្ពស់, សេវាសុខាភិបាលសាធារណៈគុណភាពអន់ដល់បង្ខំ ឱ្យប្រជាជនទៅប្រើសេវាឯកជនមានតំលៃថ្លៃ, និងការទិញដីទុកលក់យក ចំណេញដោយជនមួយចំនួនតូច ។ ភាពគ្មានដីធ្លីមានមូលហេតុផ្សេងខ្លះទៀត ដូចជា កង្វះពេលកម្ម ពិសេសក្នុងគ្រួសារមានស្ត្រីជាមេគ្រួសារ, ដំណើរការ ធ្វើសមាហរណកម្មមិនទាន់ចប់សព្វគ្រប់ក្នុងតំបន់មួយចំនួន, និងសកម្មភាព ដោះមិនធ្វើមិនបានលឿនជាដើម ។ ដោយហេតុថា ដីកាន់កាប់មានទំហំតូច ដូច្នេះការលក់ដីវាធ្វើឱ្យអស់ដីរលីងក្នុងករណីជាច្រើន ។ ម្ចាស់ដីតូចៗ គឺជា

ប្រជាជនដែលងាយនឹងក្លាយជាអ្នកគ្មានដីធ្លី ។

កងរដ្ឋសុវត្ថិភាពក្នុងការកាន់កាប់ដី៖ តាមពិតមានពិន័យកម្មដ្ឋានស្តីយោងដី និងភូមិសាស្ត្រ ក្នុងចំណោមអ្នកដាក់ពាក្យសុំ ប្រហែល ៤,៥លាននាក់ មានមិនលើសពី ១៤%ទេដែលបានទទួលប័ណ្ណបញ្ជាក់កម្មសិទ្ធិដីជាផ្លូវការ ។ រឿងសំខាន់ មួយទៀតគឺ ក្រោយមានបង្កាន់ ដៃបញ្ជាក់ការទទួលពាក្យសុំកាន់កាប់អចលនវត្ថុហើយ មានការលក់ដូរ ឬបោះចោលដី ដែលមិនសុទ្ធតែត្រូវបាន រាយការណ៍ជូនដល់អាជ្ញាធរមានសមត្ថកិច្ចនោះទេ ។ ការផ្ទេរដី កសិកម្ម ដោយ គ្មានរាយការណ៍ កើតមានក្នុងតំបន់ជនបទច្រើនជាងក្នុងតំបន់ទីក្រុង ។ ក្នុង ចំណោមកសិករ ក៏មានការភ័ន្តច្រឡំមួយទៀតដែរ៖ កសិករភាគច្រើនហាក់ដូចមិនចាស់ដឹងទេថា អ្វីទៅជាប័ណ្ណបញ្ជាក់កម្មសិទ្ធិដីធ្លីត្រឹមត្រូវ ។ នៅក្នុង ប្រវត្តិសាស្ត្រ ប្រព័ន្ធកាន់កាប់ដីនៅកម្ពុជាគឺជាប្រភេទ "ទូលាយ" ដែលក្នុង នេះពុំមានការផ្តល់កម្មសិទ្ធិដីដាក់លាក់ឱ្យប្រជាជនទេ ។ ក្នុងពេលថ្មីៗនេះ នៅពេលប្រព័ន្ធសេដ្ឋកិច្ចផ្សារចូលមកដល់ ក្តៅដំណែលនេះក៏បង្កើតនូវបញ្ហា អសុវត្ថិភាពក្នុងការកាន់កាប់ដីធ្លី ។ នៅពេលមានការធ្វើពាណិជ្ជកម្មកាន់តែ ខ្លាំងឡើង អ្នកដែលធ្វើសហហរណកម្មទៅក្នុងប្រព័ន្ធផ្សារមិនទាន់បាន ស៊ុបល្អ ក៏មានការបាត់បង់ច្រើនឡើងពីរឿងអសុវត្ថិភាព ។

ទំនាស់ដីធ្លី៖ មានការយល់ឃើញជាទូទៅថា ទំនាស់រឿងព្រំប្រទល់ដីដែល ដោះស្រាយមិនទាន់ដាច់ស្រេច និងការតវ៉ាទាមទារពីរឿងកម្មសិទ្ធិដី កំពុង កើនឡើង ។ ទំនាស់ដីធ្លី មិនមែនមានតែនៅក្នុងប្រទេសកម្ពុជាទេ, វាកើត មាននៅគ្រប់ទីកន្លែងក្នុងពិភពលោក ។ នៅកម្ពុជាបញ្ហានេះកើតឡើងដោយ សារៈ ១-មូលដ្ឋានដោះស្រាយនៅទំនាស់ខ្សោយ ២-ប្រព័ន្ធផ្លូវច្បាប់ មិនច្បាស់លាស់ និងមានតំលៃខ្ពស់ និង ៣- កង្វះយន្តការដោះស្រាយទំនាស់ដែលមិនប្រកាន់បក្សពួក និងស័ក្តិសិទ្ធិ ។ ដោយហេតុថា អ្នកមានធនធានគេ អាចពត់បត់បែនប្រព័ន្ធផ្លូវច្បាប់បាន ដូច្នេះអ្នកក្រីក្រត្រូវបាត់បង់ដី ហើយ សភាពការណ៍នេះបានធ្វើ ឱ្យស្ថានភាពយោធាយុត្តិធម៌មានស្ថិរភាពល្អទេ ។

ដូចនេះនៅខាងមុខ

- សំរាប់ការងារគ្រប់គ្រងដីធ្លី មានការជូនមតិមួយចំនួនដូចតទៅ៖
- ១- វាមានសារៈសំខាន់ណាស់ដែលអាជ្ញាធរមានសមត្ថកិច្ចត្រូវក្តាប់ឱ្យបាន ច្បាស់លាស់ពីសភាពការណ៍ដីស្ថិតស្ថានទាក់ទងនឹងដីធ្លី និងត្រូវត្រៀម ខ្លួនដោះស្រាយបញ្ហាមិនប្រក្រតីផ្សេងៗដែលមានស្រាប់ ឬដែលអាច កើតមានជាយថាហេតុ មុននឹងចាប់ផ្តើមដំណើរការផ្តល់ប័ណ្ណកម្មសិទ្ធិ ។ ក្នុងរឿងនេះ ការពង្រឹងការគ្រប់គ្រងដីធ្លីតាមបែបវិមជ្ឈការ អាចជាចំណុចផ្តោតសំខាន់ ជាងគេ ។ ថ្នាក់ស្រុកក្នុងតំបន់ភ្នំបូកប្រើប្រាស់ប្រព័ន្ធបែបបទចុះបញ្ជី ពិព្រោះនៅជិតភូមិ ។ ការពង្រឹងសមត្ថភាពអាជ្ញាធរ ធរមូលដ្ឋាន និងការបង្កើតគណៈកម្មាធិការកិច្ចភូមិ និងឃុំ (អាចមាន NGO ចូលរួមផង) គឺជាសមាសធាតុមួយយ៉ាងសំខាន់នៃការធ្វើវិមជ្ឈការ ។
- ២- វាមានសារៈសំខាន់ណាស់ដែលគ្រប់ករណីនៃទំនាស់ដីធ្លី ត្រូវតែដោះស្រាយតាមវិធីមួយដែលស្របតាមស្មារតី និងខ្លឹមសារនៃច្បាប់ស្តីពី

កម្មសិទ្ធិដីធ្លី ។ ការដោះស្រាយវិវាទអាចធ្វើតាមប្រព័ន្ធវិមជ្ឈការដើម្បី ឱ្យវាស្ថិតនៅនឹងដំណើរការផ្តល់ប័ណ្ណកម្មសិទ្ធិ ។ ក្នុងនេះត្រូវប្រឹង ប្រែងជាអតិបរមាដោះស្រាយនូវករណីបណ្តឹងនានា ដោយប្រើប្រាស់ យន្តការ ក្នុង មូលដ្ឋាន ឬ សហគមន៍ ក្នុងនេះមានទាំងករណីបណ្តឹងដែល ជាប់ទាក់ទងដល់អាជ្ញាធរ និងក្រុមហ៊ុនផ្សេងៗផង ។ គណៈកម្មាធិការ ដោះស្រាយចាតុភាពដីធ្លី ដែលមានសមាជិកជាជនស៊ីវិលទាំងអស់ និងមានជំហរមិនប្រកាន់បក្សពួក និងមានលទ្ធភាពអាចដោះស្រាយ ទំនាស់បានដោយស័ក្តិសិទ្ធិ ។ ការផ្តល់ច្រើនថែមទៀតនូវថវិកានិងធន ធានមនុស្សដល់កិច្ចមូលដ្ឋាន និងជួយសំរួលដល់ដំណើរការនេះ ។

៣- ក្នុងទម្រង់រដ្ឋបាលក្រុងថ្មីទៅ គេបានរៀបចំការតាំងទីលំនៅថ្មី ឱ្យដល់ ប្រជាជនមាតុភូមិនិរវត្តន៍ ច្រើននាក់ណាស់ ។ សំរាប់ប្រជាជនភៀសសឹក និងអ្នកគ្មានដីធ្លី ក៏គួរប្រឹងប្រែងធ្វើដូច្នោះដែរ ដើម្បីពង្រឹងសន្តិភាព ស្ថិរភាព និងកាត់បន្ថយភាពក្រីក្រ ។ នៅក្នុងតំបន់ជនបទ ដីធ្លីមានគ្រប់ គ្រាន់សំរាប់ដោះស្រាយតំរូវការរបស់អ្នកគ្មានដីធ្លី ។ គោលនយោបាយ ស្តីពីការស្តារ និងតាំងទីលំនៅជាថ្មីមួយដែលមានលក្ខណៈច្នៃប្រឌិតថ្មី និងដែលធ្វើផ្ទៃក្នុងបានល្អ រវាងតំរូវការនិងផលប្រយោជន៍របស់ប្រជាជន ព្រមទាំងគោលដៅនៃការអភិវឌ្ឍន៍រយៈពេលវែងផង នឹងអាចជួយដោះស្រាយបញ្ហាបាន ។

៤- តំរូវការទទួលស្គាល់នូវសិទ្ធិរបស់ប្រជាជនដើម និងសិទ្ធិនារី មានសារៈ សំខាន់ខ្លាំងណាស់ ។ ត្រូវមានវិធីសាស្ត្រ សំរាប់ការពារលទ្ធភាពរបស់ប្រជាជនដើមក្នុងការប្រើប្រាស់ និងគ្រប់គ្រងដីរួម ព្រមទាំងដោះស្រាយ ផងដែរនូវគោលដៅអភិវឌ្ឍន៍ជាទូទៅនានា ដើម្បីលើកកម្ពស់កិច្ចការ ភាពក្នុងតំបន់ទាំងនោះ ។ ដូចគ្នាដែរ ត្រូវមានបទប្បញ្ញត្តិច្បាប់សំរាប់ការពារសិទ្ធិរបស់ស្ត្រីទៅលើដីធ្លី ក្នុងករណីមានការលែងលះ ឬបន្ត មតិក ។ លើសពីនេះទៀត ត្រូវមានច្បាប់ ធានានូវសិទ្ធិស្ត្រី ដើម្បីបាន ទទួលនូវដំណោះស្រាយទំនាស់ មួយដែលមានយុត្តិធម៌ និងមិនប្រកាន់បក្សពួក ។ មួយចំណែកទៀត ត្រូវមានកិច្ចសហការយ៉ាងសកម្មរវាង រដ្ឋាភិបាល និងអង្គការសង្គមស៊ីវិល ដើម្បីផ្តល់ជូនស្ត្រី និងប្រជាជនដើម នូវព័ត៌មានស្តីពីសិទ្ធិរបស់ពួកគេនៅក្នុងក្របខ័ណ្ឌនៃច្បាប់ដីធ្លីនិងប្រព័ន្ធ សំរាប់ទ្រទ្រង់ច្បាប់នេះ ។

៥- ការពង្រឹងថវិកាចំណាយប្រតិបត្តិការសំរាប់រដ្ឋបាលគ្រប់កំរិតដែលជាប់ទាក់ទងដល់ការគ្រប់គ្រងដីធ្លី តាមរយៈ ការផ្ទេរថវិកាផ្នែករដ្ឋាភិបាល និងការផ្តល់ថវិកាបន្ថែមចាស់ ពីចំណូលប្រមូលពីការយកកំរៃលើអ្នកប្រើប្រាស់ និងអាចជួយយ៉ាងច្រើនដល់អភិបាលកិច្ចខាងដីធ្លី ។ ចំពោះ ពន្ធដារវិញ បើសិនវាមានលក្ខណៈជឿនលឿន វានឹងធ្វើស្រាលស្មើៗ គ្នាទៅតាមលទ្ធភាពរបស់ប្រជាជន ។

ការជួយគ្នាទៅវិញទៅមក លំនាំអន្តរកម្មក្រៅរដ្ឋការខាង សង្គមកិច្ចក្នុងភូមិកម្ពុជាមួយទៅ ជិតខ្លួនឱ្យបានអន្តរ

លោក គឹម សេពា ជាអ្នកស្រាវជ្រាវនៅ វិស័យ ពិនិត្យមើលលើ ប្រព័ន្ធសង្គមនៃការជួយគ្នាទៅវិញទៅមកនៅតាមភូមិជនបទ ។ ទង្វើនៃ ការជួយគ្នានេះនៅតែជាយុទ្ធសាស្ត្រ ក្នុងការថែរក្សាចំណងសាមគ្គីភាព នៅក្នុងសហគមន៍នៅកម្ពុជានាពេលបច្ចុប្បន្ន ប៉ុន្តែទាំងការនេះបានចាប់ ផ្តើមផ្លាស់ប្តូរទៅតាមលំនាំនៃសេដ្ឋកិច្ចប្រើប្រាស់កាលនៅក្នុងឆ្នាំ១៩៩០ ។ *

ទិដ្ឋភាពទូទៅ

គេឃើញមានការជជែកជែកកំពុងកើនឡើងច្រើនស្តីពីចរិតនៃការជួយគ្នាទៅវិញ ទៅមកនៅក្នុងប្រទេសកម្ពុជា ។ ទីមួយ គេឃើញមានអ្នកស្រាវជ្រាវមួយ ក្រុមបានជជែកជែកកំពុងកើនឡើង នៅក្រោយរយៈពេលខ្លះក្របាច់កាន់កាប់ និង សង្គ្រាមស៊ីវិល ហេដ្ឋារចនាសម្ព័ន្ធសង្គមទាំងមូលត្រូវបានបំផ្លាញចោលអស់ (Ovesen et al 1996) ។ គំនិតប្រហែលគ្នាមួយទៀតរបស់លោកស្រី Frings បានលើកថា ដោយសារបទពិសោធន៍របស់ខ្លួនក្នុងសង្គមពីមុនៗ, ប្រជាជនកម្ពុជាមិនយកចិត្តទុកដាក់ពីសុខុមាលភាពរបស់ប្រជាជនផងគ្នាទេ ហើយ ទោះបីជាបំណងព្យាបាលនិងដោយ ក៏គេមិនជួយដោយទេទេនោះដែរ ហើយក៏មិនគិតទេថា ខ្លួនគេមានកាតព្វកិច្ចខាងផ្លូវចិត្តត្រូវជួយគ្នា (Frings 1994) ។ ការស្រាវជ្រាវខាងជាតិពន្ធុទ្វីបនៅ ក្នុងរយៈពេលមុនសង្គ្រាម (Ebihara 1968 and Delvert 1961) បានរកឃើញថា ចំណង សាមគ្គីក្នុងសង្គមក្នុងភូមិកម្ពុជានាពេលនោះ មានតែក្នុងរូបភាពមិនផ្លូវការ ។

ឯកសារផ្សេងៗទៀតស្តីពីប្រទេសកម្ពុជា ក្នុងទសវត្សរ៍១៩៩០ បានឆ្លុះ បញ្ចាំងថា បែបបទផ្សេងៗនៃការជួយគ្នាទៅវិញទៅមកបានផុសឡើងវិញ ក្រោយពេលរបបខ្មែរក្រហមដួលរលំទៅ ហើយវាមានលំនាំដូចគ្នានឹងកាល ពីពេលមុនសង្គ្រាមដែរ (see Collins 1998; Ledgerwood 1998; Vijghen 1991 ។

នៅក្នុងទសវត្សរ៍ក្រោយពេលរបបខ្មែរក្រហមដួលរលំទៅ លោក John Vijghen បានសិក្សាស្រាវជ្រាវក្នុងតំបន់វាលទំនាបភាគកណ្តាលប្រទេសក្នុង ខេត្តកំពង់ឆ្នាំង ស្តីពីការអភិវឌ្ឍន៍សហគមន៍ និងបញ្ហាខ្លីប្រាក់ ។ គាត់រក ឃើញថា គ្រួសារមានៗបានឱ្យប្រាក់ខ្លីដល់សាច់ប្រាក់របស់ខ្លួន និងអ្នកដទៃទៀត សំរាប់ប្រតិបត្តិការណ៍សំខាន់ៗក្នុងសង្គម ដោយផ្អែកលើ "កិត្តិយស" ។ តំរូវការ

តាមលទ្ធផលនៃការស្រាវជ្រាវ ខ្ញុំមានជំនឿថា ក្រោយសង្គ្រាមស៊ីវិល ២៥ឆ្នាំនេះមក ចំណងសាមគ្គី ក្នុងសង្គមនៅក្នុងភូមិ បានវិលត្រឡប់មកតាមលំនាំ មុនពេលមានសង្គ្រាមវិញហើយ ។

បង់ការប្រាក់ប្រែប្រួលទៅតាមកិរិតចំណងទាក់ទងជាបងប្អូនប្អូនភ្នំភ្នំ ហើយ ការប្រាក់មានកិរិតទាប ឬគ្មានសោះ ។ ប្រជាជនរង់ចាំការកាត់សងវិញជាស្រូវ នៅពេលច្រូតកាត់ (Vijghen 1991: 1920) ។ គួរកត់សំគាល់ថា ពួកគេខ្លីប្រ ាក់តែក្នុងស្ថានភាពចាំបាច់បំផុតដូចជា មង្គលការ, ការព្យាបាលជំងឺ, បុណ្យសព, ទិញគោ... ។ ការដោះដូររបបនេះទាមទារនូវទំនុកចិត្ត និងចំណងសាមគ្គីភាព ក្នុងក្រុមកិរិតខ្ពស់ ។

ឯកសារក្រោយមកទៀតរបស់លោក William Collins ស្តីពីតួនាទីរបស់តួអង្គផ្សេងៗក្នុងសង្គមស៊ីវិលនៅខាងពាយព្យប្រទេស ច ានរកឃើញថា មាន ការដោះដូររវាងក្រុមផ្សេងៗដូចជាការ "ជួយគ្នាទៅវិញទៅមក" ក្នុងការងារ ស្រែចំការ, សង់ផ្ទះ, ដោះដូរគោ, ដោះដូរកំលាំងអូសទាញ, ដាំស្ល ពេលមាន ការជប់ល្បែង និងពិធីបុណ្យផ្សេងៗក្នុងសហគមន៍ ។ ភស្តុតាងទាំងអស់ នេះបានបង្ហាញថា ការជួយគ្នាទៅវិញទៅមកឃើញមានជាក់ស្តែងទាំងពីរ មុន និងនៅក្រោយទសវត្សរ៍១៩៧០ ។

ការស្រាវជ្រាវ

ដោយប្រើប្រាស់វិធីសាស្ត្រសិក្សាខាងជាតិពន្ធុទ្វីប នៅពាក់កណ្តាលឆ្នាំ ២០០០ ខ្ញុំបានចុះសិក្សាដល់ទីកន្លែងនៅក្នុងភូមិមួយជិតក្រុងសៀមរាប ក្នុង ពេលកំពុងមានការជជែកជែកកំពុងកើនឡើងលើស្តីពីចំណងសាមគ្គីក្នុង សង្គម និងការបំបែកខ្លួនតូចៗ ។ ការស្រាវជ្រាវនេះបានរកឃើញថា ទីមួយ បែបបទផ្សេងៗនៃការជួយគ្នាទៅវិញទៅមក *ជាទូទៅ* និង *មានតុល្យភាព* នៅ មាននៅឡើយនៅក្នុងភូមិ ។ ទីពីរ ខ្ញុំបង្ហាញថា បែបបទខ្លះៗនៃការជួយគ្នា ទៅវិញទៅមក *ជាទូទៅ* និង *មានតុល្យភាព* មានតួនាទីយ៉ាងសំខាន់ក្នុងការ រក្សាចំណងសាមគ្គីក្នុងសង្គមក្នុងចំណោមអ្នកភូមិ ហើយចំណងសាមគ្គី នេះនឹងជួយទ្រទ្រង់ជីវភាពសេដ្ឋកិច្ចនៅជនបទ ទាំងនៅកិរិតភូមិ និងកិរិត គ្រួសារ ។ ទីបី ខ្ញុំមានជំនឿថា ការផ្លាស់ប្តូរដ៏សំខាន់មួយកំពុងកើតមានឡើង ដែលអាចធ្វើឱ្យប្រែប្រួលដល់ប្រព័ន្ធជួយគ្នា ទៅវិញទៅមក ដោយមានតុល្យភាព (មិន មែនបំផ្លាញវាទេ) នៅក្នុងភូមិ ពីព្រោះ

បច្ចុប្បន្នប្រជាជនជាច្រើននាក់បានបំរើការងារ យកប្រាក់កំរៃ ។ ក ា រ ង ា រ ្រ ស ា រ ្រ ជ ា រ ្រ ខ ា ង ជ ា ត ិ ពន្ធុទ្វីបនឹងជួយបំភ្លឺពីបែបបទបច្ចុប្បន្ននៃការជួយគ្នាទៅវិញទៅមក និងការ ពីងផ្អែកគ្នាទៅវិញទៅមកនៅក្នុងស្រទាប់មហាជន ។ តាមលទ្ធផលនៃការ ស្រាវជ្រាវ ខ្ញុំមានជំនឿថា ក្រោយសង្គ្រាមស៊ីវិល ២៥ឆ្នាំនេះមក ចំណងសាម គ្គីក្នុងសង្គមនៅក្នុងភូមិ បានវិលត្រឡប់មកតាមលំនាំមុនពេលមានសង្គ្រាម វិញហើយ ។ ខ្ញុំបានពិនិត្យពីបែបបទដែលប្រជាជនជួយគ្នា និងសហការគ្នា ទៅវិញទៅមក ជាពិសេសខ្ញុំបានពិនិត្យពីទំនាក់ទំនងខាងសង្គមកិច្ចនៅកិរិត គ្រួសារ ក្រុមពួក ក្រុមសាសនា និងក្រុមនយោបាយ ព្រមទាំងពិនិត្យពីអត្ថ ន័យខាងវប្បធម៌ដែលទ្រទ្រង់ដល់តិរិយាបទប្រជាជន ។ ខ្ញុំបានស្រាវជ្រាវផង ដែរ ពីការយល់ឃើញតាមបែបពុទ្ធសាសនានៃ *ការសាងកុសល*, *និព្វាន*, និង *កម្ម* ដោយបានផ្តោតលើការស្វែងយល់ពីទំនាក់ទំនងខាងវប្បធម៌នានាដូចជា ជំនឿ, បុណ្យទាន, តំលៃផ្សេងៗ, គំនិត, និងអារម្មណ៍ ។ ឯកសារនេះសិក្សា

* អត្ថបទនេះ បានដកស្រង់ចេញពីសារណាសំរាប់អនុបណ្ឌិតរបស់ខ្ញុំនៅ សាក- លវិទ្យាល័យ Northern Illinois ឆ្នាំ២០០១ ។

អង្កេតពីក្រុមក្រៅផ្លូវការផ្សេងៗនៃប្រជាជនដើម និងពិនិត្យនូវប្រព័ន្ធជួយគ្នា ទៅវិញទៅមកជាទូទៅនៅក្នុងគ្រួសារ, បងប្អូន, និងការជួយគ្នាទៅវិញទៅ មកក្នុងចំណោមអ្នកភូមិ ។ តាំងពីដើមរហូតមក គេតែងទទួលស្គាល់ថា ប្រព័ន្ធទាំងនេះមានឥទ្ធិពលយ៉ាងខ្លាំងទៅលើជីវិតរស់នៅរបស់ប្រជាជន កម្ពុជា។ ដើម្បីស្រាយបង្ហាញពីទំនាក់ទំនងជួយគ្នាទៅវិញទៅមក ខ្ញុំបាន ពិនិត្យពីអន្តរកម្មនៅក្នុងភូមិ និងក្នុងគ្រួសារ ។ ការសង្កេតពីបែបបទផ្សេងៗ នៃការជួយគ្នាទៅវិញទៅមកក្នុងភូមិ និងជួយបំភ្លឺពីដំណើរការនៃប្រព័ន្ធជួយ គ្នាទៅវិញទៅមក ។ បែបបទទាំងនេះមានដូចជា ពួកអ្នកភូមិ ប្រមូលគ្នាសង់ផ្ទះ, ជួយដល់អ្នកគ្មានផ្ទះសំបែង និងស្ត្រីមេម៉ាយនៅក្នុងភូមិ, ដោះដូរពលកម្ម ក្នុងការងារធ្វើស្រែ, កសាងផ្លូវស្ពានក្នុងភូមិ ។ល។ ដោយការសិក្សានេះ មានកំរិតតូច ដូច្នេះ មិនអាចយកមកអះអាងជាទូទៅពី ចរិត ឥទ្ធិពល ណាមួយ ជាមួយសង្គមនៅតាមភូមិក្នុងទូទាំងប្រទេសកម្ពុជាបានទេ ។

ក ង ឯ ក ស រ រ េ ន ៖
 ការវិភាគពីការជួយគ្នាទៅវិញទៅមកនៅក្នុងជីវភាពរស់នៅក្នុងភូមិកម្ពុជា បានផ្អែកលើឯកសារជាច្រើនស្តីពីប្រភេទផ្សេងៗនៃការ ជួយគ្នាទៅវិញទៅមក (ជាទូទៅ និងតុល្យភាព) និងបែបបទនៃការជួយគ្នា ទៅវិញទៅមក ឯ ឧបទ្វីបឥណ្ឌូចិន (Sahlins 1972) ។

វិធីសាស្ត្រ និងទីតាំងស្រាវជ្រាវ

សំរាប់ការងារស្រាវជ្រាវនេះ ខ្ញុំបានចំណាយពេលជាងពីរខែនៅក្នុងភូមិ ដើម្បីធ្វើសំភាសន៍ស៊ីជម្រៅ និងធ្វើអង្កេតតាមការចូលរួម ។ លើសពីនេះទៀត ខ្ញុំបានជួបស្គាល់ពួកអ្នកភូមិចំនួន ៧នាក់ក្នុងមកហើយ ដោយសារពីមុន ខ្ញុំ ធ្លាប់បានធ្វើការនៅក្នុងអង្គការជួសជុលប្រាសាទនៅអង្គរ ។ ខ្ញុំបានប្រើប្រាស់ បច្ចេកទេសធ្វើសំភាសន៍ពាក់កណ្តាលរៀបរយ (semi-structured interview:

ទំនាក់ទំនងជួយគ្នាជាទូទៅក្នុងចំណោមសាច់ញាតិឈរ លើមូលដ្ឋានពីរ៖ ១-សមាជិកគ្រួសារ ម្នាក់ៗមាន "កាតព្វកិច្ច" ជួយដល់សាច់ញាតិរបស់ខ្លួនដើម្បីកែលម្អស្ថានភាពសេដ្ឋកិច្ច និង ២- បុគ្គលម្នាក់ៗត្រូវធានាដល់សុខុមាលភាពនៃសាច់ញាតិ

ការសំភាសន៍ស្រង់ព័ត៌មានមិនតាមលំដាប់បញ្ជីសំណួរ) ជាមួយប្រធានភូមិ អ្នកចាស់ទុំ, មេគ្រួសារ, ប្រជាជនមាតុភូមិនិរន្តរ៍, និងអ្នកភូមិមួយចំនួន ដែលធ្វើការក្នុងអង្គការផ្សេងៗនៃគំរោងជួសជុលប្រាសាទក្នុងខេត្តអង្គរ ។ ដោយហេតុថា ការស្រាវជ្រាវនេះផ្តោតលើទំនាក់ទំនងនៃការជួយគ្នាទៅវិញ ទៅមកក្នុងគ្រួសារ ខ្ញុំបានកសាងទំនាក់ទំនងយ៉ាងល្អជាមួយគ្រួសារពីរ៖ គ្រួសារទី មួយ ជាជនមាតុភូមិនិរន្តរ៍ពីមកទល់ដៃនៃថៃ ឯគ្រួសារទីពីរ ជាគ្រួសារចូរចេញមួយនៅ ក្នុងភូមិ ។ តំបន់សិក្សាគឺ ភូមិអង្គរក្រៅ ក្នុងឃុំគោក ចក ស្រុកសៀមរាប ខេត្តសៀមរាប ។ ភូមិ នេះតាំងផ្នែកយ៉ាងធ្ងន់ធ្ងរលើការធ្វើស្រែ និងដំណាំផ្សេងៗ, ចិញ្ចឹមសត្វ, នេសាទ, លក់កំលាំងពលកម្ម ឬ លក់ ដូរ តូច តាច នៅ ក្រុង សៀមរាប ។ យុទ្ធ

សាស្ត្រកិច្ចការជីវិតចំបងមួយរបស់អ្នកភូមិ គឺពលកម្មយកប្រាក់កំរៃ ។ បុរសជាច្រើននៅក្នុងភូមិបានទៅធ្វើការជាមួយអង្គការខាងជួសជុលប្រាសាទ ផ្សេងៗដែលធ្វើសកម្មភាពក្នុងខេត្តអង្គរ ។ សព្វថ្ងៃនេះមាន ៤០៤គ្រួសារ រស់នៅក្នុងភូមិ ដោយប្រមូលផ្តុំគ្នាក្នុងកូនភូមិតូចៗពីរគឺ កូនភូមិខាងកើត និងកូនភូមិខាងលិច។ ភូមិបែងចែកជា ២៣ក្រុម មានប្រជាជនសរុប ២.១៥៣នាក់ ក្នុងនេះ ប្រុសមាន ១.០៤៤នាក់, ស្ត្រីមាន ៩៦៧នាក់ និងមនុស្សអាយុលើសពី ១៨ឆ្នាំ ៤៣៩នាក់ ។ ភូមិនេះជាភូមិចាស់ គឺមានតាំងពីមុនឆ្នាំ១៩៧៥ ហើយមានប្រវត្តិសិយាយតាមគ្នាថា កើត មានតាំងពីសម័យអង្គររម្លោះ ។ ភូមិនេះគ្មានវត្តទេ ប៉ុន្តែដូចភូមិតូចៗទៀត ក្នុងតំបន់នោះដែរ ប្រជាជនតែងទៅធ្វើបុណ្យនៅវត្តក្នុងបរិវេណអង្គរ ។ ភូមិ នេះស្ថិតនៅចំងាយ ១៧គ.ម. ពីខាងជើងទីរួមខេត្តសៀមរាប ហើយប្រជាជន តែងទៅផ្សារឯទីរួមខេត្ត ដើម្បីទិញទំនិញផ្សេងៗសំរាប់តុំរក្សាក្នុងគ្រួសារ ។ មធ្យោបាយធ្វើដំណើរចំបងៗគឺមាន ម៉ូតូ និង កង់ ។

ការជួយគ្នាទៅវិញទៅមកនៅក្នុងភូមិ

ទំនាក់ទំនងក្នុងគ្រួសារ៖ ការចុះដល់ភូមិរបស់ខ្ញុំបានរកឃើញថា ទំនាក់ទំនងក្នុងគ្រួសារ និងរវាងសាច់ញាតិ មានសារៈសំខាន់ជាតន្ត្រី នៅក្នុងភូមិ អង្គរក្រៅ ។ ការទទួលស្គាល់គ្នារវាងសាច់ញាតិ មានជាអាទិ ការស្រឡាញ់រាប់អានគ្នាទៅវិញទៅមក, ការទុកចិត្តគ្នា, ការទទួលខុសត្រូវ, ជំនួយទ្រទ្រង់, កិច្ចការពារ, និងមនោសញ្ចេតនាជាបងប្អូន ។ នៅក្នុងអត្ថបទនេះ ខ្ញុំខិតខំ ពិពណ៌នាពីទំនាក់ទំនងរវាងសាច់ញាតិទាំងជាចំហ និងមិនចំហ, ហើយ ជាពិសេស នឹងពិនិត្យពីកាតព្វកិច្ចចំពោះគ្នាទៅវិញទៅមករវាងបង-ប្អូន និងរវាង ឪពុកម្តាយ-កូនប្រុសស្រី ដែលមានសារៈសំខាន់ជាមូលដ្ឋានសំរាប់ធានា ស្ថិរភាពសេដ្ឋកិច្ចក្នុងក្រុមគ្រួសារ ។ អ្នកភូមិយល់ឃើញថា ទំនាក់ទំនងទាំង

នេះមានចិត្តដូចគ្នានឹងកាលពីសម័យមុនសង្គ្រាម ។ នៅពេលខ្ញុំចុះធ្វើការនៅ ក្នុងភូមិ ខ្ញុំបានផ្តោតជាសំខាន់លើគ្រួសារពីរខុសគ្នាដែលបានពិពណ៌នា រួចហើយ ។ ក្នុងករណីទាំងពីរនៃទំនាក់ទំនងក្នុងគ្រួសារ យើងឃើញថា បែបបទនៃ ការជួយដល់សាច់ញាតិនៅមានច្រើននៅឡើយនៅក្នុងភូមិ ។ ទំនាក់ទំនងក្នុង គ្រួសារមានលក្ខណៈជាការជួយគ្នាជាទូទៅ ប៉ុន្តែវាបានចាប់ផ្តើមប្រែប្រួល ខ្លះហើយ ដោយសារការចូលមកដល់នៃសេដ្ឋកិច្ចប្រើប្រាស់កាស ។ ទំនាក់ទំនងជួយគ្នាជាទូទៅក្នុងចំណោមសាច់ញាតិ ឈរលើមូលដ្ឋានពីរ៖ ១- សមាជិកគ្រួសារម្នាក់ៗមាន "កាតព្វកិច្ច" ជួយដល់សាច់ញាតិរបស់ខ្លួនដើម្បីកែលម្អស្ថានភាពសេដ្ឋកិច្ច និង ២- បុគ្គលម្នាក់ៗត្រូវធានាដល់សុខុមាលភាពនៃសាច់ញាតិនានារបស់ខ្លួន ។

ការស្រាវជ្រាវរបស់ខ្ញុំបានបង្ហាញថា ការជួយគ្នាទៅវិញទៅមក កើតមានឡើងក្នុងគ្រប់គ្រួសារនៅក្នុងភូមិ ទាំងអ្នកក្រីក្រ និងអ្នកធូរធារ ។ ប៉ុន្តែទំហំនៃ ការជួយគ្នានេះ វាជាប់ទាក់ទងនឹងទំហំធន ធាន និងចិត្តស្រឡាញ់របស់អ្នកបងប្អូន ម្នាក់ៗចំពោះសាច់ញាតិរបស់ខ្លួន ។

សកម្មភាពជួយគ្នាទៅវិញទៅមកនៅក្នុងភូមិ ក្រៅពីទំនាក់ទំនង ក្នុងគ្រួសារ មានចំណងសាមគ្គីនៅក្នុងសហគមន៍រវាងអ្នកជិតខាងគ្នានិង មិត្តភក្តិ ដោយសារការបានចូលរួមជាច្រើននៅក្នុងបណ្តាញខាងសង្គមកិច្ច ផ្សេងៗ ។ ទោះបីក្នុងរយៈពេលដែលខ្ញុំស្នាក់នៅក្នុងភូមិ គេបានរៀបចំពិធី បុណ្យផ្សេងៗតែពីរ - បី លើកក៏ដោយ ក៏វាបានបង្ហាញពីអារម្មណ៍ច្បាស់លាស់របស់ប្រជាជនថា សហគមន៍នេះ គឺជាសហគមន៍ខ្លួន និងការមានភក្តិភាព ចំពោះសហគមន៍ ។

សកម្មភាពជួយគ្នាទៅវិញទៅមកដោយមាន តុល្យភាព វាជួយបង្កើតប្រាក់ចំណូលដល់បុគ្គល ពង្រឹងចំណងសាមគ្គីក្នុងសង្គម និងជួយកាត់បន្ថយ ភាពក្រីក្រ ទោះបីជាវាបានប្រែប្រួលរូបរាងខ្លះ ដោយសារសេដ្ឋកិច្ចប្រើប្រាស់កាស គំនិតផ្តួចផ្តើម របស់បុគ្គលការជួបទាក់ទងផ្ទាល់ ទំនាក់ទំនងសាច់ញាតិ និងកាតព្វកិច្ចក៏ដោយ ។

គ្រួសារនានាជួយគ្នាទៅវិញទៅមកក្នុងការងារកសិកម្ម សង់ផ្ទះ ឱ្យប្រាក់កាស ឬស្រូវអង្ករខ្លះដោយមិនយកការប្រាក់ ជួយជាពេល វេលា ស្បៀង និងបច្ច័យដល់វត្ត ជួយធ្វើ ការងារក្នុងគ្រួសារដូចជាមើលក្មេង នៅពេលដែលឪពុក-ម្តាយជាប់រវល់ និងជួយដាំស្ល ឬធ្វើរោងនៅពេលមាន បុណ្យទាន ។ សកម្មភាពបែបនេះយូរៗទៅ (អាចច្រើនតំណាងនូវ) បាន បង្កើតនូវទំនាក់ទំនងល្អក្នុងសហគមន៍ មិត្តភាព និងការទុកចិត្តគ្នា ។ ដោយ សារចំរុះដូរភ្លៀង ខ្ញុំមិនសូវឃើញមានសកម្មភាពសង់ផ្ទះទេ ប៉ុន្តែមានការសងស្ពានមួយ ជួសជុលផ្លូវលំ, ជួសជុលផ្ទះ ជួសជុលទំនប់មួយ ជួយចូលរួមក្នុង ពិធីបំបួសកូនប្រធានឃុំ និងជួយដោះស្រាយទំនាស់ដីធ្លីមួយរឿង ។ អ្នក ផ្តល់ព័ត៌មានជាច្រើននាក់ក៏បានរាយការណ៍ពី បែបបទផ្សេងទៀតនៃការ ជួយគ្នាទៅវិញទៅមក ដូចជាក្នុងការងារធ្វើស្រែ ក្នុងពេលមានបុណ្យទាន ឬមានគ្រោះអាសន្នជាដើម ។ ខ្ញុំបានពិនិត្យឃើញសកម្មភាពជួយគ្នាទៅវិញ ទៅមកជាទូទៅមួយចំនួនទៀតក្នុងភូមិដូចជា ការជីកអណ្តូង និងស្រះទឹក, ការកសាងសាលារៀន, ការរានដី, ការឱ្យខ្ចីស្រូវអង្ករ ឬប្រាក់កាស ដោយ មិនយកការប្រាក់... ។

ឥទ្ធិពលនៃពុទ្ធសាសនាទៅលើទំនាក់ទំនងជួយគ្នាទៅវិញទៅមក: ពុទ្ធសាសនាមានឥទ្ធិពលយ៉ាងច្រើនទៅលើសកម្មភាពជួយគ្នាទៅវិញទៅមកនៅ ក្នុងសង្គមកម្ពុជា ។ ការយល់ឃើញតាមបែបពុទ្ធសាសនាមានបង្កប់នៅក្នុង

ពិធីបុណ្យពុទ្ធសាសនាផ្សេងៗដូចជា ពិធីបំបួស នាគ, កបិនទាន, ពិធីបង្កក់ឆ្មប, និងនៅក្នុង ទស្សនៈស្តីពីគុណ ។ អត្ថបទជាប់ទាក់ទងនឹង ទ្រឹស្តី ពុទ្ធសាសនាស្តីពី ការជួយគ្នាទៅវិញទៅ មកមានសរសេរនៅក្នុងឯកសារផ្សេងគ្នារបស់ Ebihara 1962, Kalab 1968, ដែលខ្ញុំមិន អាចពិពណ៌នាឱ្យបានអស់នៅក្នុងអត្ថបទនេះ ។

ការជួយគ្នាទៅវិញទៅមកមានតុល្យភាព

ការជួយគ្នាទៅវិញទៅមកមានតុល្យភាព ឃើញមានជាវិធីយូរៗនៅក្នុង ការងារធ្វើស្រែ ។ នៅក្នុងភូមិចុះស្រូវជ្រាវ ប្រជាជនដោះដូរពលកម្មគ្នាក្នុង ការងារធ្វើស្រែ ពីព្រោះវាជាមធ្យោបាយតែមួយដើម្បីរៀបចំដីឱ្យបាន ទានពេលនៅក្នុងរដូវភ្លៀង ។ អ្នកភូមិក៏មានឱ្យខ្ចី ឬសុំខ្ចី ប្រាក់កាស ឬស្រូវអង្ករ ដល់សាច់ញាតិឬមិត្តភក្តិជិតជិតដោយគ្មានការប្រាក់, និងមានការចិញ្ចឹមសត្វ ប្រវាស់គ្នា ពីព្រោះអ្នកភូមិខ្លះគ្មានប្រ ាក់សំរាប់ ទិញគោឬ ជ្រូកទេ ។ សកម្មភាព ជួយគ្នាទៅវិញទៅមកដោយមានតុល្យភាព បានជួយបង្កើតប្រ ាក់ចំណូលដល់ បុគ្គល ពង្រឹងចំណងសាមគ្គី ក្នុងសង្គម និងជួយកាត់បន្ថយភាពក្រីក្រ ទោះបី ជាវា

នៃប្រែប្រួលរូបរាងខ្លះដោយសារសេដ្ឋកិច្ចប្រើប្រាស់កាស គំនិតផ្តួចផ្តើម របស់បុគ្គល ការជួបទាក់ទងផ្ទាល់ ទំនាក់ទំនងសាច់ញាតិ និងកាតព្វកិច្ច ក៏ ដោយ ។ ដូច្នេះការជួយគ្នាទៅវិញទៅមកដោយមានតុល្យភាព ឃើញមាន ពិតមែន ទោះបីវាបានប្រែប្រួលខ្លះៗដោយសារមានការប៉ះទង្គិចពីសេដ្ឋកិច្ច ប្រើប្រាស់កាសក៏ដោយ ។

ការដោះដូរពលកម្មក្នុងការងារធ្វើស្រែ (ប្រវាស់ និងចូលដៃ): ខ្ញុំបាន ពិនិត្យឃើញប្រជាជនដោះដូរពលកម្មគ្នាក្នុងការងារភ្ជួររាស់ ដកស្នូង និងច្រូតកាត់ ។ ប្រវាស់សំដៅដល់ការព្រមព្រៀងច្រើនបែបយ៉ាងរវាងភ្នាក់គី ឬបុគ្គល ពីរនាក់ ក្នុងការដោះដូរពលកម្ម និងសំភារៈ ដើម្បីម្នាក់ៗអាចធ្វើការ ដាំដុះទៅបាន ។ នេះជាវិធីចែករំលែក ឬផ្តល់ឱ្យគ្នានូវអ្វីដែលខ្លួនមានជាថ្មីនឹង អ្វីដែលខ្លួនត្រូវការ ហើយវាផ្អែកជាសំខាន់លើគោលការណ៍នៃការជួយគ្នាទៅ វិញទៅមក ។ ការធ្វើស្រែប្រវាស់គឺជាបែបបទមួយដែលក្នុងនេះ ប្រជាជន ដោះដូរការប្រើប្រាស់ដីស្រែជាមួយនឹងមួយភាគនៃផលស្រូវ ។ កសិករដែល មានដីស្រែច្រើន ទាក់ទងឱ្យកសិករដទៃទៀតដាំដុះលើដីខ្លួន ដោយទាមទារយក ផលស្រូវមួយចំនួននៅពេលច្រូតកាត់ ។ ប្រព័ន្ធមួយទៀតនៃការដោះដូរ ពលកម្មកសិកម្ម គឺការចូលដៃ (ឬយកដៃ) ដែលជាការដោះដូរពលកម្មគ្នា ស្មើទៅស្មើមកតាមពេលកំណត់ជាក់លាក់ ។

ការខ្ចីស្រូវអង្ករ និងធនាគារស្រូវ: អ្នកភូមិជាច្រើនពុំមានស្រូវអង្ករគ្រប់គ្រាន់សំរាប់ ហូបទេ

ហើយទៅសុំខ្ចីស្រូវពីសាច់ញាតិ ឬអ្នកជិតខាងដោយគ្មាន ការប្រាក់ ។ នៅពេលប្រជាជនជួបស្ថានភាពធ្ងន់ធ្ងរខ្លាំង ពួកគេច្រើនទៅសុំខ្ចី ប្រាក់ពីមិត្តភក្តិ ឬសាច់ញាតិ ភាគច្រើនដោយគ្មានបង់ការប្រាក់ទេ ។ នៅក្នុង ភូមិមានកម្មវិធីធានាការស្រូវមួយដែរដែលរៀបចំឡើងដោយ NGO ប៉ុន្តែ ប្រជាជននៅតែចូលចិត្តខ្ចីបុលពីសាច់ញាតិ និងមិត្តភក្តិដែរ ។ ហេតុផល មួយគឺថា ជាប្រពៃណីនៅពេលប្រជាជនខ្លះស្រូវអង្ករធ្ងន់ធ្ងរហើយត្រូវខ្ចីបុល គេតែងទៅសុំខ្ចីជាដំបូងពីសាច់ញាតិ បើមិនបានទេ ទើបគេទៅសុំខ្ចីពីមិត្ត ភក្តិជិតស្និទ្ធរបស់ពួកគេ ។

ពលកម្មស៊ីវិល្ល៍: នៅក្នុងភូមិមានពលកម្ម ស៊ីវិល្ល៍ជាច្រើន ។ វិធីនេះអាចបកស្រាយ ថា ជារូបភាពមួយនៃការជួយគ្នា ទៅវិញទៅ មកដោយមានតុល្យភាព ។ ដើម្បីជួល ពលករ គេត្រូវចងសម្ព័ន្ធ ភាពជាមួយ ប្រជាជន មួយចំនួន ភាគច្រើនជាប្រជាជនក្នុងភូមិជា មួយគ្នា ។ គ្រប់គ្នាត្រូវរកសាងសម្ព័ន្ធភាព នេះតាមចំណងទាក់ទងរយៈពេលវែង ។ អ្នក ខ្លះជួយភ្ជួរស្រែ ឱ្យគ្រួសារស្រីមេម៉ាយ ហើយជាការតបស្នង ស្រីមេម៉ាយ មកជួយវិញក្នុងការងារដកស្ទឹង ឬច្រូតកាត់ ។ ការស្រាវជ្រាវនេះបានរក ឃើញថា មានអ្នកភូមិជាច្រើនបានជួលពលកម្មដោយប្រាក់កាស ។ អ្នកភូមិ ច្រើនគ្នាដែលខ្ញុំបានសន្ទនាជាមួយមានមតិថា ពលកម្មស៊ីវិល្ល៍ប្រសើរជាង និងមានប្រសិទ្ធភាពខ្ពស់ជាងពលកម្មប្រវាស់ដៃ ពីព្រោះចំពោះពលកម្មស៊ី វិល្ល៍ ម្ចាស់ដីមិនចាំបាច់ផ្តល់បាយទឹកឱ្យពលករទេ ហើយក៏មិនចាំបាច់សង ពលកម្មទៅឱ្យអ្នកមកជួយខ្លួនវិញដែរ ។ ប៉ុន្តែនៅក្នុងរដូវដាំដុះ និងច្រូតកាត់ មិនសូវមានប្រជាជនលក់ពលកម្មច្រើននាក់ទេ ដូច្នេះហើយអ្នកភូមិបាន កសាងឡើងនូវក្រុមតូចមួយសំរាប់ការជួលពលកម្ម ។ នៅក្នុងការងារនេះ សមាជិកក្រុមទាំងអស់ត្រូវស្មោះត្រង់នឹងគ្នា និងផ្តល់លទ្ធភាពឱ្យសមាជិក ក្រុមគ្រប់គ្នាអាចប្រើប្រាស់បាននូវចំណងទាក់ទងនេះ ។ ដូច្នេះគោលគំនិតនៃ ការជួលពលកម្ម ក៏ជារូបភាពមួយទៀតដែរនៃការជួយគ្នាទៅវិញទៅមក ។

ការចិញ្ចឹមសត្វប្រវាស់: ការដោះដូរពលកម្មមួយទៀតគឺការ "ចិញ្ចឹមសត្វ ប្រវាស់" ។ ជាញឹកញយ អ្នកភូមិចិញ្ចឹមជ្រូក ឬគោប្រវាស់គ្នា ។ តាមធម្មតា អ្នកភូមិដែលមានម៉ាស៊ីនកិនស្រូវ គេអាចចិញ្ចឹមជ្រូកបានច្រើនក្បាល ពីព្រោះ គេបានកន្តក់ពីការកិនស្រូវ ។ ការយកស្រូវទៅកិននៅរោងម៉ាស៊ីនមិនច ាំបាច់បង់ប្រាក់ទេ ពីព្រោះម្ចាស់រោងម៉ាស៊ីនគេយកកន្តក់ ។ ការចិញ្ចឹម ជ្រូក ជា ការ ងារ របស់ ស្រ្តី ហើយតាមធម្មតាគឺកូនស្រីជាអ្នកទទួលបន្ទុក ។ ការប្រវាស់ជ្រូក ច្រើនធ្វើឡើងក្នុងរង្វង់សាច់ញាតិ ។ ឧទាហរណ៍ បើបុគ្គលណាម្នាក់មានមេ ជ្រូកដែលមានកូនច្រើន គេឱ្យកូនជ្រូកខ្លះទៅសាច់ញាតិ ហើយទៅអនាគត បើសិនបុគ្គលនោះត្រូវការកូនជ្រូក គេអាចសុំពីសាច់ញាតិមកវិញខ្លះបាន ។ ក្នុងការប្រវាស់គោ តាមធម្មតាម្ចាស់គោយកមេគោមកវិញនៅពេលវាមាន កូនទី២ដែលត្រូវបានទៅម្ចាស់គោដទៃ ពីព្រោះនៅពេលនោះកូនគោទី១ ដែល ត្រូវបានទៅអ្នកចិញ្ចឹមប្រវាស់ វាផ្តល់មអាចរស់នៅបែកពីមេបានហើយ ។ វិធីប្រវាស់គោក្របីមានប្រសិទ្ធភាពល្អ ក្នុងការជួយឱ្យអ្នកក្រីក្រមានគោ ប្រើប្រាស់នឹងគេ ។ ការប្រវាស់គោភាគច្រើនធ្វើឡើងរវាងសាច់ញាតិ

និងមិត្តភក្តិជិតស្និទ្ធនៅក្នុងភូមិ ប៉ុន្តែមានគ្រួសារខ្លះក៏ចិញ្ចឹមគោប្រវាស់ជា មួយមិត្តភក្តិក្នុងភូមិផ្សេងដែរ ។ ក្នុងករណីនេះអ្នកចិញ្ចឹមប្រវាស់ត្រូវទទួល បន្ទុកចិញ្ចឹម និងថែទាំគោឱ្យបានល្អ ។ ម្ចាស់គោតែងមកមើលគោម្តងម្កាល ហើយបើសិនជាគេឃើញថា អ្នកនោះចិញ្ចឹមថែទាំគោមិនបានល្អ គេមានសិទ្ធិ យកគោទៅវិញ ។

សេចក្តីសន្និដ្ឋាន

គោលដៅចម្បងនៃការស្រាវជ្រាវនេះ គឺរួមចំណែកដល់ការស្វែងយល់ពីបែបបទផ្សេងៗនៃការជួយគ្នាទៅវិញទៅម ក នៅក្នុងជនបទកម្ពុជា ដែល មានតួនាទីយ៉ាងសំខាន់ក្នុងការថែរក្សាចំណងសាមគ្គីក្នុងសង្គម និងជួយទ្រ ទ្រង់ដល់សេដ្ឋកិច្ចនៅជនបទ ។ ខ្ញុំបានរាយការណ៍ហើយពីបែបបទផ្សេងៗ នៃការជួយគ្នាទៅវិញទៅមកជាទូទៅ និង មានតុល្យភាព ។ បែបបទនេះ ប្រហាក់ប្រហែលគ្នានឹងបែបបទក្នុងសម័យមុនសង្គ្រាមដែរ ដូចមានបញ្ជាក់ នៅក្នុងឯកសារជាច្រើន ។ វត្តមាននៃសកម្មភាពជួយគ្នាទៅវិញទៅមក ក៏មានចុះនៅក្នុងឯកសារដែលទើបសរសេរក្នុងសម័យបច្ចុប្បន្ននេះដែរ ។ ការ ស្រាវជ្រាវរបស់ខ្ញុំបានបង្ហាញលទ្ធផលផ្ទុយគ្នាពីគំនិតរបស់អ្នកស្រាវជ្រាវមួយ ក្រុមដែលយល់ឃើញថា នៅក្រោយរយៈពេលមានសង្គ្រាមស៊ីវិល ២៥ឆ្នាំនេះ ចំណងសាមគ្គីក្នុងភូមិកម្ពុជាភាគច្រើនត្រូវបានបំផ្លាញចោលអស់ ។

គេអាចជជែកវែកញែកថា ការប្រែប្រួលខាងសេដ្ឋកិច្ច-សង្គមកិច្ច និង នយោបាយក្នុងរយៈពេល ២៥ឆ្នាំចុងក្រោយ បានធ្វើឱ្យបែបបទនៃការជួយគ្នា ទៅវិញទៅមកកាលពីសម័យមុនសង្គ្រាម បានផ្លាស់ប្តូរមកដូចអ្វីដែលយើង កំពុងពិនិត្យឃើញក្នុងភូមិកម្ពុជានាពេលសព្វថ្ងៃនេះ ។ ការស្រាវជ្រាវនេះបាន រកឃើញថា បែបបទជួយគ្នាទៅវិញទៅមកនៅក្នុងភូមិបានផ្លាស់ប្តូរហើយ ហើយឥទ្ធិពលនៃសេដ្ឋកិច្ច ប្រើប្រាក់កាស គឺជាកត្តាដែលធ្វើ ឱ្យផ្លាស់ប្តូរដល់ចរិតនៃការជួយគ្នាទៅវិញទៅមកនៅក្នុងភូមិ ។ មនុស្សជាច្រើនចង់ធ្វើការងារ យកប្រាក់កំរៃ ដោយគួបផ្សំជាមួយការធ្វើស្រែដើម្បីដោះស្រាយការហូបចុក ក្នុងគ្រួសារ ពីព្រោះពួកគេមើលឃើញថា ប្រាក់កាសគឺជាជីវិតមួយសំរាប់ជំនួសការងារកសិកម្មដ៏ហត់នឿយ ។ ប៉ុន្តែ សកម្មភាពជួយគ្នាទៅវិញទៅមក ដោយមានតុល្យភាពនៅតែមានសារៈសំខាន់ស្តុលសំរាប់ពួកអ្នកភូមិ ។ ប្រជា ជនតែងអនុវត្តការដោះដូរពលកម្ម ដើម្បីអាចរករស់ដកស្ទឹងស្រែភ្លើរបស់ខ្លួនច ានទាន់ពេលទាន់រដូវភ្លៀង ។ ការដោះដូរពលកម្មសំរាប់ការងារធ្វើស្រែ មានជាអាទិ៍ ការប្រវាស់, ការចូលដៃ, ការឱ្យខ្ចីស្រូវអង្ករ ដែលត្រូវសងវិញជា ពលកម្ម, និងការចិញ្ចឹមសត្វប្រវាស់ ។ ក្នុងពេលសព្វថ្ងៃ ការជួយគ្នាទៅវិញ ទៅមកដោយមានតុល្យភាពកំពុងផ្លាស់ប្តូរដោយសារឥទ្ធិពល នៃសេដ្ឋកិច្ចប្រើ ប្រាក់កាស ជាពិសេសនៅក្នុងការងារធ្វើស្រែរបស់ប្រជាជនស្រទាប់ក្រោម ក៏ប៉ុន្តែវាមិនបានបាត់បង់អស់នោះទេ ។ បន្តពីការសិក្សានេះ គួរមានការស្រាវ ជ្រាវថែទាំទៀតពីឥទ្ធិពលនៃសេដ្ឋកិច្ចប្រើប្រាក់កាស និងពលកម្មយកប្រាក់កំរៃ ទៅលើសហគមន៍កម្ពុជា ជាពិសេសលើប្រព័ន្ធធ្វើកសិកម្មតាមបែប ប្រពៃណី ។

ប្រាក់ចំណូលរបស់ពលករងាយរង

គ្រោះ: ការពិចារណាពីភាពក្រីក្រ

ក្នុងក្រុងភ្នំពេញ

តើស្រទាប់ពលករងាយរងគ្រោះក្នុងតំបន់ទីក្រុងបានទទួលប្រាក់ចំណូល ច្រើនជាងពិការមនុស្សយ៉ាងណា? លោកស្រី ប៊ុន ដ្ឋីរណា និង លោក Sarthi Acharya បានពិនិត្យពីលំនាំប្រាក់ចំណូលរបស់ស្រទាប់ប្រជាជនក្រីក្រក្នុង ក្រុងភ្នំពេញនៅក្នុងទសវត្សរ៍ចុងក្រោយនេះ ។*

សេចក្តីផ្តើម

អត្ថបទនេះបានធ្វើការផ្តុំ និងបន្សុំទិន្នន័យនានាស្តីពីប្រាក់ចំណូលពលករ នៅក្នុងវិស័យសេដ្ឋកិច្ចក្រៅប្រព័ន្ធនៅទីក្រុង (urban informal sectors) ដើម្បី វាយតម្លៃថា តើពលករទាំងនេះដែលគ្រាន់ជាជនចំណាកស្រុកបានកើន ប្រាក់ចំណូលឬទេនៅក្នុងទសវត្សរ៍កន្លងទៅ ឬនិយាយមួយបែបទៀតថា តើ ចំណាកស្រុកគឺជាយុទ្ធសាស្ត្រមានជោគជ័យល្អឬទេ ក្នុងការប្រយុទ្ធប្រឆាំង នឹងភាពក្រីក្រ ។ ក្រុងភ្នំពេញត្រូវបានជ្រើសយកមកសិក្សា ពីព្រោះវាជាទី ក្រុងតែមួយដែលមានជនចំណាកស្រុកចូលមកច្រើនដើម្បីស្វែងរករបរ ចិញ្ចឹមជីវិតដែលមិនមែនជាសកម្មភាពធ្វើកសិកម្ម ។

នៅកម្ពុជា ស្ថិតិផ្លូវការស្តីពីប្រាក់កំរៃ និងប្រាក់ចំណូលអាចស្រង់បានពី អង្កេតសេដ្ឋកិច្ច-សង្គមកិច្ច (Socio-Economic Surveys: SES) និងអង្កេត ពលកម្ម (Labour Surveys: LS) ។ ទិន្នន័យ SES មានសំរាប់ឆ្នាំ១៩៩៣, ១៩៩៧, និង ១៩៩៩, ឯទិន្នន័យ LS មានសំរាប់ឆ្នាំ១៩៩៧ និង ១៩៩៨ ។ តាំងពីឆ្នាំ១៩៩៨ មក វិបសអ ក៏បានប្រមូលទិន្នន័យប្រចាំត្រីមាសលើប្រាក់ចំ ណូលរបស់ពលករងាយរងគ្រោះជ្រើសរើសជាច្រើនប្រភេទក្នុងក្រុងភ្នំពេញដែរ ។ ទិន្នន័យមិនបានគ្របដណ្តប់លើពលករគ្រប់ប្រភេទនៅក្នុងវិស័យខ្សោយៗនៃ សេដ្ឋកិច្ចនោះទេ ប៉ុន្តែវាតំណាងឱ្យពលករទាំងនេះបានល្អគួរសមដែរ ។ និន្នា ការនៃភាពក្រីក្រ គឺអាចវាយតម្លៃតាមទិន្នន័យទាំងនេះបាន ពីព្រោះប្រ ាក់កំរៃរបស់ពលករក្នុងវិស័យសេដ្ឋកិច្ចក្រៅប្រព័ន្ធនៃទីផ្សារពលកម្ម ពិសេស ក្នុង ស្រទាប់ អ្នក មា ន ប្រា ក់ កំ រៃ កំ រៃ ត ទា ប ក្នុងមកឃើញមានរូបភាពប្រហាក់ប្រហែលគ្នាជាច្រើន (ILO, 2000) ។ សំណុំទិន្នន័យទាំងអស់នេះ មិនមែន សុទ្ធតែបង្ហាញពីប្រាក់ចំណូលទាំងអស់ ដែលពលករ និងគ្រួសាររបស់គេ រក បាននោះទេ ។ ដូច្នេះ ការសិក្សានេះគ្រាន់តែមានគោលដៅធ្វើការវាស់វែងពី លទ្ធភាពរបស់ការងារខ្លះៗក្នុងការផ្តល់ប្រាក់ចំណូលតែប៉ុណ្ណោះ ហើយកំរិត ប្រ ាក់ ចំ ណូ ល រ ង ៖

* អ្នកស្រី ប៊ុន ដ្ឋីរណា ជាជំនួយការស្រាវជ្រាវ និង លោក Sarthi Acharya ជា នាយក ស្រាវ ជ្រាវ នៅ វិបសអ ។ អ្នកនិពន្ធសូមអរគុណយ៉ាងជ្រាលជ្រៅចំពោះ យោបល់ និងការណែនាំពី លោក ជា ហួត, លោក ច័ន្ទ សុផល, លោក សុក ហាច និង អ្នកស្រី ទេព សារី ។

វាជួយបង្កើតវិធានការងារឬមុខរបរដែលមានកំរិតពាក់កណ្តាលជំនាញ/គ្មានជំនាញ នៅក្នុងរាជធានី ។

អត្ថបទនេះប្រើប្រាស់ទិន្នន័យប្រាក់ចំណូលបានពីប្រភពរដ្ឋាភិបាល និង វិបសអ ។ សន្ទស្សន៍ថ្លៃទិន្នន័យប្រើប្រាស់បានពីប្រភពរដ្ឋាភិបាល ក៏ត្រូវបាន យកមកប្រើប្រាស់ដែរ ហើយយើងមានជំនឿថា ការប្រមូលទិន្នន័យពីប្រភព ច្រើនដូច្នេះ វាមិនធ្វើឱ្យមានការមិនស៊ីសង្វាក់គ្នាចំពោះខាងស្ថិតិទេ ។

ទិន្នាការនៃប្រាក់ចំណូល: ភស្តុតាងនៃ SES

ក្នុងមក ធ្លាប់មានការសិក្សាអំពីប្រាក់ចំណូលរបស់ពលករ និងមានការ ផ្តល់មតិអំពីទំនាក់ទំនងរវាងភាពក្រីក្រ និងប្រាក់ចំណូលចូលមកហើយ ។ ផែនការអភិវឌ្ឍន៍សេដ្ឋកិច្ច-សង្គមកិច្ចទី២ ត្រូវបានបញ្ជាក់យ៉ាងជាក់លាក់ ច្បាស់លាស់ថា ការបែងចែកផលចំណេញ មិនបានទៅដល់ប្រជាជនទូទៅ ទេ (RGC 2001) ។

SES បើលើកត្រូវបានធ្វើឡើងជាបន្តបន្ទាប់ក្នុងឆ្នាំ១៩៩៣, ១៩៩៧, និង ១៩៩៩ ។ SES ឆ្នាំ១៩៩៣ មិនបានផ្តល់ការប៉ាន់ស្មានពីប្រាក់កំរៃប្រចាំថ្ងៃ ទេ ។ តាមអង្កេតនេះ ប្រាក់ចំណូល គ្រួសារ ជាមធ្យមក្នុងក្រុងភ្នំពេញគឺ ៥៣៥.៥៤២រៀលក្នុងមួយខែ រីឯប្រាក់ចំណូលប្រចាំខែនៃ គ្រួសារនៅក្នុង បញ្ហាភាគដែលមានចំណូលទាបជាងគេគឺ ១១០.៤៦៥រៀល (RGC 1995) ។ ក្រោយពីបានកែតម្រូវតាមអនុបាតចូលរួមពលកម្ម (labour participation ratio) តួលេខប្រាក់ចំណូលគឺ ៤៣.១៥០រៀលក្នុងពលករម្នាក់ក្នុងមួយខែ ឬ ប្រហែល ២.០០០រៀលក្នុងពលករម្នាក់ក្នុងមួយថ្ងៃសំរាប់ពលករ ២០%ដែល ក្រីក្រជាងគេ (គណនាលើមូលដ្ឋានក្នុងមួយខែមាន ២៣-២៥ថ្ងៃធ្វើការ) ។ ដោយប្រើទិន្នន័យដដែលប្រាក់ចំណូលប្រចាំថ្ងៃនៃពលករម្នាក់ដែលគិតជាមូល សំរាប់ គ្រប់ស្រទាប់ប្រាក់ចំណូល និងដែលបានពីការងារចំបងក្នុង វិស័យឯកជនត្រូវបានប៉ាន់ស្មានថា ស្ថិតក្នុងចន្លោះពី ៤.២០០រៀល ទៅ ៥.០០០ រៀល ឬទាបជាងនេះបន្តិចទៀតសំរាប់វិស័យសាធារណៈ ។ SES ឆ្នាំ១៩៩៧ បានបង្ហាញថា ប្រាក់ចំណូលប្រចាំខែរបស់ពលករម្នាក់ ក្នុងតំបន់ទីក្រុង (ធ្វើក្រប-ពុម្ព និងការងារជាប់ទាក់ទិន, ប្រាក់ដំបូល, ក្រាលការ៉ូ) មានកំរិតពី ៤៤.១៥៨ ដល់ ១៦៤.៧៥២រៀល ហើយពុំឃើញមានការ គណនាដាច់ដោយឡែកសំរាប់ ក្រុងភ្នំពេញ ឬសំរាប់បញ្ហាភាគនីមួយៗ នៃកំរិតប្រាក់ចំណូលទេ ។ ដូច្នេះប្រ ាក់កំរៃប្រចាំថ្ងៃនៃពលករទាំងនេះគឺពី ៣.០០០ ដល់ ៧.០០០រៀល (RGC 1997) ។ ដោយហេតុ ថា ពី ឆ្នាំ ១៩៩៣ - ៩៧ អតិផរណាប្រចាំឆ្នាំជាមធ្យមមានប្រហែល ៧% ដូច្នេះកំរិតប្រាក់ចំណូល ក្នុងពលករម្នាក់គិតតាមទិន្នន័យបានពី SES ឆ្នាំ១៩៩៧ ដោយគិតតាម កំរិតថ្លៃក្នុងឆ្នាំ១៩៩៣ និងដោយធ្វើមធ្យមភាគលើមុខរបរផ្សេងៗ គឺ ៧២.៣៤២រៀលក្នុងមួយខែ ឬប្រហែល ៣.៥០០រៀលក្នុងមួយថ្ងៃ ។

ក្នុងឆ្នាំ១៩៩៩ ប្រាក់ចំណូលគ្រួសារជាមធ្យម ក្នុងមួយខែនៅក្នុងទីក្រុង ភ្នំពេញគឺ ១.១៣៩.៥៣៣រៀល ឬ ២១៩.៧៧១រៀលក្នុងមនុស្សម្នាក់ (RGC 1999) ។ សំរាប់ បញ្ហាភាគទាបបំផុត ប្រាក់ចំណូលគ្រួសារក្នុងមួយ ខែជាមធ្យមគឺ ៣៩០.៩៣៤រៀល ឬ ៧១.០៧៩រៀលក្នុងមនុស្សម្នាក់ ។ ដោយសារក្នុងរយៈពេលពីឆ្នាំ១៩៩៣-៩៧ អតិផរណាប្រចាំឆ្នាំមានប្រហែល ៧% និងពីឆ្នាំ១៩៩៧-៩៩ វាមានកំរិត ១១%, ដូច្នេះក្រោយធ្វើការកែតម្រូវ

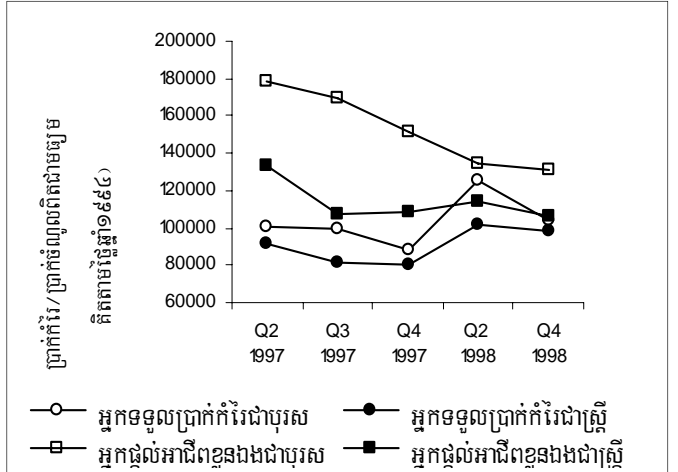
ហើយ ប្រាក់ចំណូលគ្រួសារប្រចាំខែជាមធ្យម គឺ ៦៥៩.២៦៣រៀល គិតតាម កំរិតថ្លៃក្នុងឆ្នាំ១៩៩៣ ។ សំរាប់គ្រួសារ ២០% ដែលក្រីក្រជាងគេ ប្រាក់ចំណូលគិតតាមកំរិតថ្លៃឆ្នាំ១៩៩៣ គឺ ២២៦.៥៣៧រៀល ហើយក្រោយការ កែតម្រូវតាមអនុបាតចូលរួមពលកម្ម គឺត្រូវជា ៨៩.៤៩១រៀលក្នុងពេលកម្ពុជាក្នុងមួយខែ ឬ ៣.៥០០-៤.០០០រៀលក្នុងមួយថ្ងៃ ។

ចេញពីស្ថិតិទាំងនេះ មានពីរចំណុចដែលបានផ្តល់ឡើងយ៉ាងច្បាស់ ។ ទីមួយប្រាក់ចំណូលពិតប្រាកដថ្លៃជាមធ្យមនៃប្រជាជន ២០%ដែលក្រីក្រជាង គេបានកើនឡើងពី២.០០០រៀលក្នុងឆ្នាំ១៩៩៣ ដល់ប្រហែល ៤.០០០ រៀលក្នុងឆ្នាំ១៩៩៩ ។ ទីពីរ ប្រាក់ចំណូលគ្រួសារសរុបវិភាគជាមធ្យមប្រចាំ ខែ បានកើនពី ៥៣៥.៥៤២រៀល ដល់ ៦៥៩.២៦៣រៀល ក្នុងរយៈពេលដូច គ្នា ។ ទិន្នន័យ SES ឆ្នាំ១៩៩៧ ដែលគេបានផ្សព្វផ្សាយ គឺមិនអាចប្រៀប ធៀបជាមួយនិងទិន្នន័យឆ្នាំ១៩៩៣ ឬទិន្នន័យឆ្នាំ១៩៩៩ បានទេ ប៉ុន្តែដោយ ផ្អែកលើតួលេខគិតសរុបៗ (aggregates) គេអាចទាញការសន្និដ្ឋានបានថា ពីឆ្នាំ១៩៩៣ ដល់ ១៩៩៩ ពុំមានការកែលំអកំរិតប្រាក់កំរៃគួរ ឱ្យកត់សំគាល់ទេសំរាប់ស្រទាប់ក្រីក្រ នៃកំរិតពលកម្ម ។

ទិន្នន័យអង្កេតកំរិតពលកម្ម

ការអង្កេតកំរិតពលកម្ម ត្រូវបានធ្វើឡើងសំរាប់ ៥ត្រីមាស គឺត្រីមាស ទី២, ត្រីមាសទី៣, និងត្រីមាសទី៤ នៃឆ្នាំ១៩៩៧, និងត្រីមាសទី២ និងត្រី មាសទី៤ នៃឆ្នាំ១៩៩៨ ។ ការអង្កេតទាំងនេះមិនបានប្រមូលព័ត៌មានពី តួលេខពិតប្រាកដនៃប្រាក់កំរៃរបស់អ្នកឆ្លើយសំភាសន៍ទេ គឺប្រមូលតែ ទិន្នន័យតាមស្រទាប់ប្រាក់ចំណូលប៉ុណ្ណោះ ។ ទិន្នន័យស្តីពីប្រាក់កំរៃ និងប្រ ាក់ ចំណូល ត្រូវបានកែតម្រូវតាមអតិផរណា និងស្រង់បញ្ចូលទៅក្នុងប្រភេទទាំង បួននៃពលករមានប្រាក់កំរៃទាបៈ បុរស អ្នកទទួលប្រាក់កំរៃ, ស្ត្រី អ្នកទទួល ប្រាក់កំរៃ, បុរសអ្នកផ្តល់អាជីពខ្លួនឯង, ស្ត្រីអ្នកផ្តល់អាជីពខ្លួនឯង ។ គេ

ក្រាហ្វិក១: ប្រាក់កំរៃ និងប្រាក់ចំណូលប្រចាំខែពិតជាមធ្យម, គិតតាម ភេទ និងតាមស្ថានភាពធ្វើការងារ, ភ្នំពេញ, ពីត្រីមាសទី២ ១៩៩៧ ដល់ ត្រីមាសទី៤ ១៩៩៨



ប្រភព: LFSPP databases, NIS

ឃើញមានចំណុចមួយត្រូវប្រុងប្រយ័ត្នៈ ក្នុងចំណោមពលករទាំងនេះអាច មានទាំងអ្នកខ្លះដែលមិនមែនជាពលករងាយរងគ្រោះទេ, ដូច្នេះហើយ ទិន្នន័យអាចលំអៀងកើនខ្ពស់បន្តិច ។

ក្រាហ្វិក១ កត់ត្រាប្រាក់ចំណូលនៃពលករទាំងបួនប្រភេទ ក្នុង ៥ត្រីមាស នៃឆ្នាំ១៩៩៧-៩៨ ហើយវាបង្ហាញថា ពលករទាំងអស់បានធូរធារគួរ ឱ្យកត់សំគាល់នៅក្នុងត្រីមាសទី២ ឆ្នាំ១៩៩៧ នៅពេលធ្វើអង្កេត SES ឆ្នាំ១៩៩៧ ។ ប្រាក់ ចំណូលពិតជាមធ្យមប្រចាំ ថ្ងៃ នៃ ពលករបុរសអ្នកផ្តល់ អាជីពខ្លួនឯងបានដិតដល់ ៧.៩០០រៀល, ពលករស្ត្រីអ្នកផ្តល់អាជីពខ្លួន ឯងបានប្រហែល ៦.៣៦៤រៀល, បុរសអ្នកទទួលប្រាក់កំរៃ បានប្រហែល ៤.៥៤៥រៀល, ស្ត្រីអ្នកទទួលប្រ ាក់កំរៃ បានប្រហែល ៣.៨០៥រៀល ។ នៅក្នុងត្រីមាសទី៣ ឆ្នាំ១៩៩៧ ក្រោយការវាយប្រយុទ្ធក្នុងខែ កក្កដា ប្រាក់ចំណូលនៃពលករគ្រប់ប្រភេទ បានធ្លាក់ចុះ ។ បន្ទាប់មកប្រាក់ចំណូលបានកើន បន្តិចវិញ ពិសេសក្រោយដំណាច់ឆ្នាំ១៩៩៧, ប៉ុន្តែរហូតដល់ចុងឆ្នាំ១៩៩៨ ការរើបឡើងវិញពេញលេញ ឃើញមានតែក្នុងចំណោមពលករទទួលប្រ ាក់កំរៃ ហើយក្នុងនេះវាកើតឡើងចំពោះពលករបុរស ច្រើនជាងចំពោះ ពលករស្ត្រី ។ ដោយឡែកពលករបុរសអ្នកផ្តល់អាជីពខ្លួនឯង មានប្រ ាក់ចំណូលធ្លាក់ចុះតំបុកជាងគេ ។

ក្នុងរយៈពេលពីឆ្នាំ១៩៩៧-៩៨ នៅពេលដែលប្រាក់ចំណូលជាតិធ្លាក់ចុះ ប្រាក់ចំណូលពិតនៃក្រុមពលករងាយរងគ្រោះនានា ក៏ធ្លាក់ចុះដែរ ។

អង្កេតរបស់ វិស័យសេដ្ឋកិច្ចស្តីពីពលករងាយរងគ្រោះ

ក្នុងឆ្នាំ១៩៩៨ វិស័យសេដ្ឋកិច្ចស្តីពីពលករងាយរងគ្រោះ បានចាប់ផ្តើមធ្វើអង្កេតពីប្រាក់ចំណូលនៃពលករ ងាយរងគ្រោះ ។ ក្នុងពីរឆ្នាំដំបូង ទិន្នន័យត្រូវបានប្រមូលលើប្រាក់ចំណូល ពលករងាយរងគ្រោះបួនក្រុមៈ អ្នកលក់ស៊ីក្លូ, អ្នកលក់ដូរតូចតាច, អ្នកលី សែង, និងអ្នករើសអេតតាយ ។ នៅដើមឆ្នាំ២០០០ ក្រុមពលករងាយរង គ្រោះត្រូវបានប្រើក្រោយបញ្ចូលថែមនូវអ្នកបំរើតាមហាង, អ្នកស៊ីឈ្នួលធ្វើ រៀប, កម្មកររោងចក្រកាត់ដេរ, អ្នករត់ម៉ូតូខ្ទុប, កម្មករសំណង់គ្រាន់ជំនាញ, និងកម្មករសំណង់មានជំនាញ ។ ទោះបី ១០ក្រុមពលករនេះ មិនមែនជាបញ្ជី សព្វគ្រប់នៃពលករងាយរងគ្រោះគ្រប់ប្រភេទក៏ដោយ ក៏វាតំណាងឱ្យពលករ មួយភាគធំដែរ ។ ម្យ៉ាងវិញទៀត មុខរបរទាំងនេះក៏មិនមែនជាប្រភព ចំណូលតែមួយរបស់ពលករនិងគ្រួសារគេដែរ ។ ប៉ុន្តែ និន្នាការនៃប្រ ាក់ចំណូលក្នុងពេលកម្ពុជាកំរៃ វាជាអាំងឌិកាទ័រយ៉ាងល្អ ដែលបង្ហាញពីភាពក្រីក្រ និងកំរិតជីវភាព ។

ស្ថិតិទិន្នន័យតារាង១ កំរិតសំគាល់ទី១ ជាប់ទាក់ទិននឹងទំហំជាទឹកប្រាក់ (absolute levels) នៃប្រាក់កំរៃ និងប្រាក់ចំនួន ។ ក្នុងមុខរបរសឹងតែទាំង អស់ (ក្រៅពីសំនង់ចេញ) កំរៃមានទំហំពី ១-២ដុល្លារ (សីហា ២០០១) ហើយក្នុងករណីខ្លះ តិចជាង ១ដុល្លារផង ។ អ្នកយ៉ាបយឺនជាងគេ គឺអ្នកស៊ី ឈ្នួលធ្វើរៀប, អ្នករើសអេតតាយ, និងអ្នកបំរើតាមហាង ។ ប៉ុន្តែដោយក្នុង ករណីជាច្រើន អ្នកបំរើតាមហាងបានទទួលរបបបាយទឹកពីម្ចាស់ហាង ដូច្នេះ គេអាចសន្និដ្ឋានថា អ្នកស៊ីឈ្នួលធ្វើរៀប និងអ្នករើសអេតតាយ គឺជាអ្នកក្រ

តារាង១: និន្នាការនៃប្រាក់ចំណូលប្រចាំថ្ងៃរបស់ពលករងាយរងគ្រោះ គិតជាភាគរយតាមកំរិតថ្លៃឆ្នាំ១៩៩៤, ភ្នំពេញ, ១៩៩៨-២០០១

ខែ	អ្នកធ្លាក់ ស៊ីក្លូ	អ្នកលឺ ស្រែងដូរតូចតាច	អ្នកលក់ អេតហាយ	អ្នករើស តាមហាង	អ្នកបម្រើ ធ្វើស្រែ	កម្មករ កាត់ដេរ	អ្នករត់ ម៉ូតូខ្យប	កម្មករសំណង់ គ្មានជំនាញ	កម្មករសំណង់ មានជំនាញ
Feb-98	9100	6905	5150	3415					
May-98	6696	5198	3264	2918					
Aug-98	5674	4342	4386	2401					
Nov-98	5490	4089	5322	2310					
Feb-99	8654	7860	7289	3401					
May-99	8437	7149	6092	2690					
Aug-99	7574	6701	5762	2705					
Nov-99	7403	5529	8164	2340					
Feb-00	8907	9613	7235	4370	2154	3212	8469	8464	8458
May-00	9013	7442	6758	4621	2360	3720	9616	11253	6417
Aug-00	8655	7342	6016	3809	2560	4043	9669	11050	7480
Nov-00	7380	6570	5760	3510	2925	3690	9338	9000	6750
Feb-01	7626	6789	5952	3627	3023	3813	9648	9300	6975
Apr-01	8898	6564	6869	2483	3023	3360	8719	11207	7683
Aug-01	8423	6964	6203	2498	3119	4185	10654	9820	5231
Quarterly trend growth rate ¹ (%)	1.40	2.10	2.70*	0.90	6.30*	1.90	1.70	0.90	-4.10

¹The trend growth rate has been calculated by estimating a semi-logarithmic equation, $\ln(\text{wage})=a1+a2(\text{time})$ using the regression method. The growth rate is the estimated value of $a2$.

កំណត់សំគាល់: -ប្រាក់ចំណូលអ្នកបម្រើតាមហាង គ្មានគិតបឋមបាយទឹកម្ចាស់ហាងផ្តល់ឱ្យទេ ។ សំរាប់អ្នកបម្រើតាមហាង និងកម្មករកាត់ដេរ ប្រាក់កំរៃប្រចាំថ្ងៃ ត្រូវបានគណនាតាមការកែតម្រូវលើប្រាក់ខែដែលមាន ២៣-២៥ថ្ងៃធ្វើការក្នុងមួយខែ ដើម្បីអាចប្រៀបធៀបបានជាមួយទិន្នន័យពីមុន ។ ចំពោះពលកររងគ្រោះ ទិន្នន័យបញ្ជាក់ពីប្រាក់ចំណូលប្រចាំថ្ងៃជាក់ស្តែង ។ Asterisks refer to statistical significance of the coefficient at 5 percent confidence. ប្រភព: វិបសអ ។

ជាងគេក្នុងចំណោមពលករ ។ ម្យ៉ាងទៀតដោយអ្នកស៊ីឈ្នួលធ្វើស្រែ និងអ្នករើសអេតហាយជាពលករមានកំរិតជំនាញទាបបំផុត ដូច្នេះវាជាការបង្ហាញថា ជំនាញអាចនាំមកនូវចំនួនខ្ពស់ ។ ការស្រាវជ្រាវរបស់ វិបសអក៏បានបង្ហាញដែរថា ពលករគ្មានជំនាញភាគច្រើន គឺជាជនចំណាកស្រុកថ្មីមកពីជនបទ ។ ប្រាក់ចំណូលទាបរបស់ពួកគេ គឺជាសញ្ញាបង្ហាញថា ភាពក្រីក្រនៅក្នុងទីក្រុង គឺជាការប្រឈមនៃភាពក្រីក្រមកពីជនបទ ។

អត្រាកំណើននិន្នាការក្នុងប្រាក់ចំណូលពិតនៃពលករតាមប្រភេទនីមួយៗត្រូវបានគណនាក្នុងបន្ទាត់ក្រោមបំផុតនៃ តារាង១ ។ មានចំណុចបីដែលគួរកត់សំគាល់ ។ ទីមួយ ក្នុងចំណោមអត្រាកំណើននិន្នាការប្រចាំត្រីមាស សឹងតែគ្មានមួយណាសោះដែលធំលើសពី ១-២%នៅក្នុងរយៈពេលនេះ (មានខ្លះទាបជាង ១% ឬ អវិជ្ជមានផង ក្នុងរយៈពេល ៤ឆ្នាំនេះ) ។ មានតែប្រាក់ចំណូលអ្នកបម្រើតាមហាងទេដែលមានអត្រាកំណើនប្រចាំត្រីមាសប្រហែល ៦% ។ ទីពីរ ក្នុងចំណោមអត្រាកំណើនវិជ្ជមាននៃប្រាក់ចំណូល មានតែប្រាក់ចំណូលអ្នកលក់ដូរតូចតាច និងអ្នកបម្រើតាមហាងទេ ដែលមានមេគុណធំគួរកត់សំគាល់ខាងស្ថិតិ (statistically significant coefficients), ក្នុងករណីដទៃទៀតទំនុកចិត្តចំពោះមេគុណទាំងនេះ គឺមិនគ្រប់គ្រាន់ទេសំរាប់បញ្ជាក់ថាអត្រាកំណើន បានសំរេចជាក់ស្តែងមែន ។ ទីបី កម្មករសំណង់មានជំនាញមាននិន្នាការអវិជ្ជមានក្នុងប្រាក់ចំណូលរបស់ខ្លួន គឺ -៦,៥% (កំរិតគួរកត់សំគាល់ខាងស្ថិតិ) ឯកម្មករសំណង់គ្មានជំនាញក៏មានការធ្លាក់ចុះប្រាក់ចំណូលដែរ ប៉ុន្តែនិន្នាការគ្មានលក្ខណៈគួរឱ្យកត់សំគាល់ខាងស្ថិតិទេ ។ សរុបមក តួលេខទាំងនេះវាបញ្ជាក់ការសន្និដ្ឋានពីខាងដើមដែលថា ប្រាក់ចំណូលរបស់ជនក្រីក្រ ឬមួយនៅទ្រឹង ឬមួយបានថយចុះ ហើយវាក៏បញ្ជាក់ ។ ក' ថៃ ម ទេ ្រ ត ថ ។ ប្រ ។ ក' ថ ំ ណ ូ ល ប

ាននៅទ្រឹងជាបន្តទៀតនៅក្នុងសហស្សវត្សរ៍ថ្មី ។

តាំងពីឆ្នាំ១៩៩៨ មក កំណើនប្រាក់ចំណូលជាតិពិតក្នុងមនុស្សម្នាក់មានកំរិតទាប: ក្នុងឆ្នាំ១៩៩៨ វាមានកំរិតអវិជ្ជមាន, ក្នុងឆ្នាំ១៩៩៩ វារីបដល់ ៣,៥%, ហើយក្នុងឆ្នាំ២០០០ វាធ្លាក់ដល់តិចជាង ២% វិញ ។ ក្នុងឆ្នាំ២០០១ គេប៉ាន់ថា វាមិនលើសពី ១,៥-២% ទេ ។ ប្រាក់កំរៃផ្សេងៗកើនឡើងតែក្នុងករណីដែលចំណូលសរុបកើនឡើង ហើយវាកើនលឿននៅពេលដែលសមាសធាតុនៃកំណើនមានប្រើពលកម្មច្រើន ។ នៅក្នុងប្រទេសកម្ពុជា លក្ខខណ្ឌទាំងនេះបំពេញមិនសូវបានទេ ។ វិស័យសាងសង់នៅស្ថិតកម្រិតលូតលាស់, ឧស្សាហកម្មកាត់ដេរបានធ្លាក់កំណើនបន្តិច ហើយកំណើនយានយន្តឯកជន (ម៉ូតូ, រថយន្ត) ជាកត្តាប្រកួតប្រជែងយ៉ាងខ្លាំងចំពោះស៊ីក្លូ និងម៉ូតូខ្យប ។ ដូចគ្នាដែរ ការធ្វើយន្តកម្មផ្សេងៗ បានច្រានចេញនូវកម្មករគ្មានជំនាញ និងអ្នកលឺស្រែង ។ ប្រាក់កំរៃទទួលបានរងសំពាធសង្កត់ចុះដែរ ដោយសារមានចំណាកស្រុកកាន់តែច្រើនឡើងពីជនបទ ចូលមកក្រុងភ្នំពេញ ។

គ្មានការបែងចែកជាក់លាក់នូវកំរិតប្រាក់កំរៃដោយសារភេទទេ ប៉ុន្តែជំនាញទេគឺជាកត្តាកំណត់ប្រាក់កំរៃ ។ តារាង១ បង្ហាញថា អ្នករើសអេតហាយ (បុរស) និងអ្នកបម្រើតាមហាង (ស្ត្រី) បានប្រាក់កំរៃទាបបំផុត, បន្ទាប់មកគឺកម្មករសំណង់គ្មានជំនាញ (ទាំងពីរភេទ) ។ ចំពោះកម្មករសំណង់មានជំនាញ (បុរស) អ្នករត់ម៉ូតូខ្យប និងអ្នកធ្លាក់ស៊ីក្លូ (បុរស) កម្មករកាត់ដេរ (ស្ត្រី) និងអ្នកលក់ដូរតូចតាច (ទាំងពីរភេទ) អាចរកប្រាក់កំរៃបានច្រើនជាង ។

ការកាត់បន្ថយភាពក្រីក្រក្នុងក្រុង

ការនៅទ្រឹង ឬការធ្លាក់ចុះ នៃប្រាក់កំរៃរបស់ជនក្រីក្រនៅក្នុងក្រុង កើតចេញមួយចំណែកពីការធ្លាក់កំណើនសេដ្ឋកិច្ចក្នុងប៉ុន្មានឆ្នាំចុងក្រោយ ។ ប៉ុន្តែ

ក្រៅពីហេតុផលបែបបូរណ៍នេះ នៅមានស្ថានភាពជាក់ស្តែងមួយទៀត ។ ស្ថានភាពនេះគឺមូលដ្ឋានតូចពាក់កណ្តាលនៃកំណើនសេដ្ឋកិច្ចដែលមិនមែនជាការធ្វើស្រែ (ឧស្សាហកម្មកាត់ដេរ, ទេសចរណ៍, វិស័យសាងសង់, និងវិស័យទូរគមនាគមន៍ដ៏តូច, ហើយវិស័យទាំងអស់នេះក៏មិនមែនសុទ្ធតែប្រើពលកម្មច្រើនដែរ ជាពិសេសពលកម្មចំណាកស្រុកចូលមកក្នុងក្រុង) ។ ក្នុងរឿងនេះកំរិតជំនាញ និងការអប់រំ មានសារៈសំខាន់បំផុត ។ សកម្មភាពមិនមែនកសិកម្មទាំងអស់ ត្រូវការនូវកំរិតជំនាញខ្ពស់ជាងអ្វីដែលពលករមកពីជនបទ (ជនចំណាកស្រុក គ្មានជំនាញ) អាចផ្តល់ឱ្យបាន ។ បន្ទាប់មក ស្ថានភាពប្រទេសកម្ពុជាដែលមានសកម្មភាពនៃគុណភាពនៃការងារនៅជុំវិញទីក្រុងស្នូលតែមួយ គឺ ជាឧបសគ្គយ៉ាងធំ ។ ទីក្រុងធំទី២ គឺមានប្រជាជនតែមួយភាគដប់នៃក្រុងភ្នំពេញប៉ុណ្ណោះ ។ ក្រៅពីក្រុងភ្នំពេញ គ្មានក្រុងណាទៀតទេ ដែល មានសក្តានុពលគួរឱ្យកត់សំគាល់ ក្នុងការស្រូបកំលាំងពលកម្មយកទៅប្រើ នៅក្នុងវិស័យមិនមែនកសិកម្ម ហើយស្ថានភាពនេះបានធ្វើឱ្យបញ្ហាកាន់តែតឹងតែងឡើង ។ មួយចំណែកទៀត លទ្ធភាពនៃការផ្តល់អាជីវកម្មដោយខ្លួនឯងកំពុងជួបការលំបាកយ៉ាងធំក្នុងពេលសព្វថ្ងៃ ដោយសារ ហេដ្ឋារចនាសម្ព័ន្ធរូបវន្ត សង្គមកិច្ច និងសេដ្ឋកិច្ច មានសភាពយ៉ាប់យឺន ។ ដូច្នេះហើយ ខណៈដែលប្រទេសផ្សេងៗមានសហគ្រាសធុនតូចដែលផ្តល់ការងារឱ្យមនុស្សជាច្រើនធ្វើគេពុំឃើញមានករណីបែបនេះកើតឡើងនៅកម្ពុជាទេ ។

កសិកម្មនៅកម្ពុជា មិនបានដើរតាមគន្លងបូរណ៍របស់អាស៊ីទេ ព្រោះគ្មានការប្រើពលកម្មធ្វើកសិកម្មប្រពលវប្បកម្មដូចគេ (សូមមើលឯកសារ Ishikawa 1981) ។ វិបបញ្ហាដីធ្លីនៅជនបទ គឺកំពុងខិតខំដោះស្រាយនៅឡើយ ហើយនៅក្នុងដំណើរការនេះប្រជាជនមួយចំនួនក្លាយជាអ្នកគ្មានដីធ្លី ។ កំណើនយ៉ាងលឿននៃប្រជាជន ក៏បានរុញច្រានដំណើរការថែមមួយកំរិតទៀតដែរ ។ សភាពការណ៍ទាំងអស់នេះបានធ្វើឱ្យប្រជាជនគ្មានដីធ្លីកើនឡើងដោយមានជាច្រើននាក់បានធ្វើចំណាកស្រុកមកកាន់តំបន់ទីក្រុង ដូច្នេះហើយភាពក្រីក្រនៅជនបទ ក៏បានហូរចូលមកតំបន់ទីក្រុង ។

វាមានសារៈសំខាន់ខ្លាំងណាស់ ដែលគេត្រូវធ្វើនូវគុណភាពនៃការងារឱ្យបានច្រើនកន្លែង, ធ្វើវិមជ្ឈការឧស្សាហកម្មវិនិយោគ, ពង្រីកចំនួនមុខរបរ,

និងបង្កើនយ៉ាងលឿននូវកំរិតជំនាញរបស់កំលាំងពលកម្ម ។ ឯការអភិវឌ្ឍន៍កសិកម្មដែលប្រើពលកម្មច្រើនក៏មិនត្រូវបំភ្លេចចោលដែរ ។ ការប្រែប្រួលទាំងអស់នេះ គឺមិនអាចជៀសផុតទេ បើសិនជាគេចង់បញ្ឈប់ការរីករាលដាលនៃភាពក្រីក្រ ។

អំណត់ពន្យល់

- ១ ពលករងាយរងគ្រោះត្រូវបានកំណត់និយមន័យថា ជាអ្នកដែលមានប្រាក់ ចំណូល ទាប និងមិនទៀងទាត់ ។ ពលករទាំងនេះងាយនឹងធ្លាក់ចុះក្រោមបន្ទាត់ ក្រីក្រដោយសារការប៉ះទង្គិចបន្តិចបន្តួចខាងសេដ្ឋកិច្ច ។
- ២ តួលេខប្រចាំថ្ងៃ ត្រូវបានគណនាចេញពីតួលេខមធ្យមប្រចាំខែ ។
- ៣ អាំងឌិកាទ័រម៉ាក្រូសេដ្ឋកិច្ចបានបង្ហាញពីការធ្លាក់ចុះ ប៉ុន្តែគ្មានកត្តាអថេរអ្វីផ្សេងក្រៅពីប្រាក់ចំណូលពិតរបស់អ្នកក្រីក្រទេ ដែលបានធ្លាក់ចុះ (see Sok et al/2001) ។
- ៤ ធនាគារពិភពលោកបានកំណត់និយមន័យ *អ្នកក្រណាស់* ជាអ្នករកចំណូលបាន ស្មើ ឬតិចជាង ១ដុល្លារក្នុងមួយថ្ងៃ, និង *អ្នកក្រ* ជាអ្នករកចំណូលបាន ១ ទៅ ២ដុល្លារក្នុងមួយថ្ងៃ ។
- ៥ សូមមើល *របាយការណ៍ទី១ស្តីពីសេដ្ឋកិច្ចកម្ពុជា* លេខចេញផ្សាយនានាក្នុង ឆ្នាំ២០០១ របស់ វិបសអ ។
- ៦ ការវិភាគលំអិតថែមទៀតមិនបានធ្វើទេ ដោយហេតុថាកំរងទិន្នន័យមានរយៈពេលខ្លី ហើយទិន្នន័យសំរាប់បំពេញបន្ថែមផ្សេងទៀត ក៏មិនអាចរកបានទេលើមូលដ្ឋានប្រចាំត្រីមាស ។
- ៧ កំណើនប្រាក់កំរៃកម្មករកាត់ដេរ កើតចេញពីការធ្វើសកម្មភាពពាណិជ្ជកម្ម និងតាមច្បាប់កំណត់ ។

ឯកសារយោង

ILO (2000), *Employment Creation in the Informal Economy*, Report of Workshop. www.ilo.org/public/english/region/asro/newdelhi/surajrep.htm.
 Ishikawa, S. (1981), *Labour Absorption in Asian Agriculture*, (Bangkok: ILO-ARTEP).
 RGC (Royal Government of Cambodia) (1995), *Report of*

Consider an Annual Subscription to all CDRI Publications

For one convenient fee, which includes delivery, it is now possible to receive all the publications CDRI produces in a calendar year. This subscription includes:

1. 4 to 6 Working Papers, each of which presents the results of one of CDRI's studies.
2. The collected papers from the annual Development Analysis Network (DAN) study which CDRI coordinates with 6 other DAN-member research institutes in Cambodia, Thailand, Laos, and Vietnam.
3. 4 issues of CDRI's quarterly journal, *Cambodia Development Review*, which publishes articles on the latest socio-economic research, key development issues and analysis of the Cambodian and regional economies.
4. 4-6 *Policy Briefs* which summarise findings and policy recommendations from important CDRI studies.
5. Monthly bilingual (English and Khmer) *Flash Reports* which provide a snap shot of the Cambodian and regional economies.
6. The *Annual Economic Review*, analyses trends in key sectors of the Cambodian economy and presents comprehensive analysis of economic development and reform policy, plus key indicators of economic performance.

A subscription to all of CDRI's publications for 2001 can be purchased anytime during the calendar year, and all materials published in 2001 prior to commencement of the subscription, will be shipped immediately.

For prices and more information, please contact CDRI Publications at the address on the back cover.

តារាងជំនួសសេដ្ឋកិច្ច — ស្ថានភាពក្រៅប្រទេស

តួលេខសេដ្ឋកិច្ចថ្មីបំផុតបានបង្ហាញអោយឃើញថា ពិភពលោកហាក់ដូចជាកំពុងជួបគ្រោះថ្នាក់នៃការធ្លាក់ចុះសេដ្ឋកិច្ច។ ទំនុកចិត្តរបស់អចិន្ត្រៃយ៍ចំពោះសេដ្ឋកិច្ចអាមេរិកនៅតែខ្សោយ ដែលបណ្តាលអោយផ្សារហ៊ុនធ្លាក់ចុះតំលៃ។ ក្នុងការព្យាយាមកែតម្រូវនិយោជន៍ ធនាគារសហព័ន្ធអាមេរិកបានបន្តបន្ធូរគោលនយោបាយរូបិយវត្ថុរបស់ខ្លួន ដោយកាត់បន្ថយថែមទៀត ក្នុងពេលថ្មីៗនូវអត្រាការប្រាក់រយៈពេលខ្លី។ សំរាប់តំបន់អាស៊ីវិញ, លើកលែងតែប្រទេសចិនចេញ, គឺកំពុងតែប្រឈមមុខចំពោះស្ថានភាពសេដ្ឋកិច្ចដ៏សំបុកមួយ។ សូម្បីតែប្រទេសមានសេដ្ឋកិច្ចខ្លាំងដូចជាស៊ីងប៊ូរីក៏ដោយ ក៏កំពុងប្រឈមមុខនឹងបញ្ហាដែរ។ សព្វថ្ងៃអត្រាប្រាក់នៅទីផ្សារអន្តរជាតិតំបន់អាស៊ីមានលំនឹងល្អទេ ប៉ុន្តែជាទូទៅអត្រាអតិផរណានៅមានកំរិតទាបល្មមនៅឡើយ។

អំណើនសេដ្ឋកិច្ចក្នុងពិភពលោក

ក្នុងមួយឆ្នាំកន្លងទៅនេះ សេដ្ឋកិច្ចអាមេរិកបានបន្តធ្លាក់ចុះក្នុង ៤ត្រីមាសជាប់ៗគ្នា។ ដោយឡែកក្នុងត្រីមាសទី២ ឆ្នាំ ២០០១ វាមានកំណើនតែ ១,២% ប៉ុណ្ណោះ ធៀបនឹង ៦% កាលពីមួយឆ្នាំកន្លងទៅ។ ស្ថានភាពសេដ្ឋកិច្ចនៅបណ្តាប្រទេសអាស៊ីខ្លះទៀតក៏ប្រហែលគ្នាដែរ។ ក្នុងត្រីមាសទី២ ឆ្នាំ ២០០១ សេដ្ឋកិច្ចនៅអាស៊ីម៉ង់ មានកំណើនតែ ០,៦% ប៉ុណ្ណោះ ធៀបនឹងឆ្នាំកន្លងទៅ រីឯនៅជប៉ុនវាមានកំណើន ០,២% ។ ឯតួលេខផលិតកម្មឧស្សាហកម្មនៃប្រទេសទាំងនេះគឺកាន់តែយ៉ាងប្រយ័ត្នថែមទៀត។ នៅខែកក្កដា ផលិតកម្មឧស្សាហកម្មនៅអាមេរិកបានធ្លាក់ចុះ ៣,២% ហើយជប៉ុន នៅខែមិថុនា វាធ្លាក់ចុះ ៨,៧% បើធៀបនឹងឆ្នាំមុន។ នៅអឺរ៉ុបក៏ដូចគ្នាដែរ ផលិតកម្មឧស្សាហកម្មគ្មានការលូតលាស់ទេក្នុងរយៈពេលនេះ ហើយនៅត្រីមាសទី៣ ខាងមុខ ក៏មិនសង្ឃឹមថា នឹងមានសញ្ញាល្អដែរ។ សន្ទស្សន៍ទំនុកចិត្តនៃអ្នកប្រើប្រាស់នៅអាមេរិកបានធ្លាក់ចុះដោយមិននឹកស្មានដល់ ដែលនាំអោយមានការធ្លាក់ចុះយ៉ាងខ្លាំងដល់តំលៃផ្សារភាគហ៊ុនក្នុងទូទាំងពិភពលោកនៅខែកញ្ញា ឆ្នាំ២០០១។ ទស្សនាវដ្តី Financial Times បានចុះផ្សាយថា អង្គការមូលនិធិរូបិយវត្ថុអន្តរជាតិ បានព្រមាននៅក្នុងរបាយការណ៍សេដ្ឋកិច្ចពិភពលោកដែលចេញផ្សាយក្នុងខែកញ្ញារបស់ខ្លួន អំពីគ្រោះថ្នាក់យ៉ាងធំនៃការធ្លាក់ចុះសេដ្ឋកិច្ចជាលក្ខណៈសាកល។

នៅក្នុង ៨ខែដើមឆ្នាំនេះ, ធនាគារសហព័ន្ធអាមេរិកបានបញ្ជូនអត្រាការប្រាក់រយៈពេលខ្លីរបស់ខ្លួនចំនួន ៧លើក ដែលសរុបទាំងអស់មកបានធ្វើឱ្យអត្រាការប្រាក់ថយចុះអស់ ៣,០% និងដែលជាការកាត់បន្ថយការប្រាក់ធំបំផុតក្នុងប្រវត្តិសាស្ត្រធនាគារសហព័ន្ធ។ ប៉ុន្តែវិធានការនេះហាក់ដូចជាបានផលតិចតួចណាស់ក្នុងការស្រោចស្រង់សេដ្ឋកិច្ចអាមេរិក។ តាមពិតទៅគោលនយោបាយរូបិយវត្ថុត្រូវការពេលវេលាមួយរយៈ ទើបអាចបុគ្គលទទួលបាន ហើយជាក់ស្តែង ការព្យាយាមរបស់អាមេរិកដើម្បីបញ្ចៀសការធ្លាក់ចុះសេដ្ឋកិច្ច និងធ្វើអោយសេដ្ឋកិច្ចរើបឡើងវិញយ៉ាងឆាប់រហ័ស គឺមិនបានជោគជ័យរហូតមកទល់ពេលនេះ។ ការកាត់អត្រាការប្រាក់ វាមិនសូវមានប្រសិទ្ធភាពដូចការរំលែងទុក គឺមកពីមូលនិធិដែលធនាគារសហព័ន្ធអោយធនាគារឯទៀតខ្លី មានរយៈពេលខ្លី ឬខ្លីតែមួយថ្ងៃ។ ដូច្នេះហើយ

ការប្រាក់ទាក់ទិននឹងមូលនិធិនេះ វាមានឥទ្ធិពលតែតិចតួចទៅលើសេដ្ឋកិច្ចពី ព្រោះ ក្រ, ម ហ៊ី, ន និង គ្រូ សា រ ប្រ ជា ជ ន ព័ មានជាប់ ទាក់ ទង ដោយ ផ្ទាល់ នឹង មូ ល និ ធិ នេះ ទេ ។ ឯយន្តការផ្សេងៗសំរាប់ផ្ទេរផលចំណេញនៃការកាត់បន្ថយអត្រាការប្រាក់លើមូលនិធិសហព័ន្ធនៅដល់សេដ្ឋកិច្ចនោះ វាមាន ដំណើរការយឺតយ៉ាវ ដើម្បី ពន្យល់ ពី ប្រ សិ ទ្ធិ ភា ព នៃ គោ ល ន យោ បាយ រូ បិ យ វ ត្ថុ របស់ ធនាគារសហព័ន្ធនៅលើកំណើនសេដ្ឋកិច្ច ទស្សនាវដ្តី The Economist របស់ ប្រ ទេ ស អ ង់ គ្លេ ស ចា រ បានចុះផ្សាយការសិក្សាមួយរបស់ ធនាគារសហព័ន្ធដែលបង្ហាញថា ការបញ្ជូនការប្រាក់ធនាគារសហព័ន្ធ ១% នឹង ធ្វើឱ្យសេដ្ឋកិច្ចមានកំណើន ១,៧% ប៉ុន្តែនៅពីរឆ្នាំខាងមុខឯណោះ, តែបើ ត្រឹមមួយឆ្នាំខាងមុខវិញ កំណើនសេដ្ឋកិច្ច បានតែ ០,៦% ប៉ុណ្ណោះ។ ដូច្នេះ បើសិនជាមានតែត្រឹមគោលនយោបាយរូបិយវត្ថុប៉ុណ្ណោះ ការរើបសេដ្ឋកិច្ចអាមេរិកនឹងត្រូវការពេលវេលាមួយរយៈ ហើយក្នុងរយៈពេលនោះឧស្សាហកម្មកាត់ដេររបស់កម្ពុជាអាចធ្លាក់ចុះសកម្មភាព។

ដូចប្រទេសខាងលិចដែរ, ដៃគូសេដ្ឋកិច្ចកម្ពុជាស្ទើរទាំងអស់ រងការគំរាមកំហែងនៃការធ្លាក់ចុះសេដ្ឋកិច្ច។ ទោះបី ប្រទេសមានសេដ្ឋកិច្ចខ្លាំងដូចស៊ីងប៊ូរីក៏រងគ្រោះដែរ ហើយមិនសូវមានលទ្ធភាពដោះស្រាយទៀតផងពីព្រោះនៅក្នុងនេះ តំរូវការខាងក្រៅគឺជាកត្តាកំណត់សំខាន់សេដ្ឋកិច្ច។ នៅត្រីមាសទី៣ សេដ្ឋកិច្ចស៊ីងប៊ូរីបានធ្លាក់ទៅក្នុងសភាពគួរឱ្យបារម្ភ ដោយGDP មានកំណើនអវិជ្ជមាន (-០,៩%) ហើយផលិតផលឧស្សាហកម្មបានធ្លាក់ចុះ ១៣% ក្នុងខែមិថុនា។ ប្រទេសតៃវ៉ាន់ក៏ដូចគ្នាដែរ កំណើន GDP ធ្លាក់ដល់ -២,៤% ហើយផលិតកម្មឧស្សាហកម្មធ្លាក់ចុះ ១០% ក្នុងត្រីមាសទី៣ នេះ។ ស្រដៀងគ្នាដែរចំពោះ ម៉ាឡេស៊ី និងកូរ៉េខាងត្បូង ដែលមានកំណើន GDP ចុះជិតនឹងដល់ ០% ហើយសន្ទស្សន៍ផលិតកម្មឧស្សាហកម្មក៏ធ្លាក់ចុះយ៉ាងខ្លាំង។ ការធ្លាក់ចុះខ្លាំងនៃផលិតកម្មឧស្សាហកម្មក្នុងប្រទេសអាស៊ីទាំងនេះ បណ្តាលមកពីការធ្លាក់ចុះនៃតំរូវការទំនិញអេឡិចត្រូនិក ពិសេសពីសហរដ្ឋអាមេរិក។ ដូច្នេះហើយ លទ្ធភាពនៃការរើបឡើងវិញនៃផ្នែកវិនិយោគនៅកម្ពុជា (ដែលពឹងលើកំណើនសេដ្ឋកិច្ចនៃប្រទេសអាស៊ី ឯទៀតៗ) ហាក់ដូចជាមានតិចតួចណាស់។

អតិផរណាក្នុងតំបន់

ទោះបីជាសេដ្ឋកិច្ចធ្លាក់ចុះខ្លាំង ប៉ុន្តែអតិផរណានៅអាមេរិក, អឺរ៉ុប និងជប៉ុន ជាទូទៅមិនមានការផ្លាស់ប្តូរទេនៅត្រីមាសទី៣ ឆ្នាំ២០០១ បើធៀបនឹងត្រីមាសមុន។ ហើយនៅអាស៊ីក៏ដូចគ្នាដែរ លើកលែងតែប្រទេសឥណ្ឌូនេស៊ីដែលមានបញ្ហានយោបាយក្នុងប្រទេស។ ការធ្លាក់ចុះសេដ្ឋកិច្ចក្នុងពិភពលោក និងការកាត់បន្ថយអត្រាការប្រាក់ បានបង្ហាញពីស្ថានភាពនៃអត្រាអតិផរណាក្នុងពិភពលោក។

អត្រាប្តូរធ្លាក់ទៅលើទិដ្ឋភាពអន្តរជាតិ

តារាងជំនួសសេដ្ឋកិច្ច — ស្ថានភាពក្រៅប្រទេស

ភាពមិនប្រាកដនៃអនាគតសេដ្ឋកិច្ច បាននាំអោយមានការជួលប្រលំលែងអត្រាប្តូរប្រាក់នៅទីផ្សារអន្តរជាតិ ។ នៅដើមខែកញ្ញានេះ ប្រាក់ដុល្លារប្តូរនៅអត្រា ១,១០អ៊ុយ និង ១១៨យ៉េន, គឺចុះពី ១,១៥អ៊ុយ និង ១២០យ៉េន កាលពីដើមខែ មិថុនា ។ ប្រាក់ដុល្លារក៏បានចុះថ្លៃធៀបនឹងរូបិយ បណ្តុំអាស៊ីដទៃទៀតក្នុងរយៈពេលដូចគ្នា ដោយប្តូរប្រាក់ ៤០បាត និង ១,៧៤ ដុល្លារសិង្ហបុរី នៅដើមខែកញ្ញានេះ គឺចុះពី ៤៦បាត និង ១,៨២ដុល្លារសិង្ហបុរី កាលពីដើមខែមិថុនា ។

ផ្ទៃដល់តម្លៃទីផ្សារអន្តរជាតិ
ផ្ទៃទីផ្សារប្រើប្រាស់នៅទីផ្សារអន្តរជាតិក្នុងត្រីមាសទីពីរ ឆ្នាំ២០០១ បង្ហាញសញ្ញាប្រូកប្រលំ ក្នុងនេះអង្គរលេខមួយនៅបាងកកបានធ្លាក់ថ្លៃយ៉ាងខ្លាំង គឺចុះដល់ ១៧០ដុល្លារ/តោន ដែលកាលពីត្រីមាសមុនកំផ្លែ ១៨២ដុល្លារ/តោន។ សណ្តែកស្បែកក៏ដូចគ្នាដែរ, តែថ្លៃកៅស៊ូ និងប្រេងឆាមានស្ថិរភាព។ ទោះបីសេដ្ឋកិច្ចធ្លាក់ចុះ ក៏ថ្លៃប្រេងនៅខ្មែរខ្យល់បែ នៅតែកើនឡើងបន្តិច ដោយលក់ ២៥ដុល្លារ/ធុងនៅត្រីមាសទីពីរ គឺកើនពី ២៤ដុល្លារ/ធុងកាលពី ត្រីមាសមុន ។

តារាង១. កំនើន GDP ពិតនៃដៃគូពាណិជ្ជកម្មជ្រើសរើស ពីឆ្នាំ១៩៩៩-២០០១ (កំណើនភាគរយធៀបនឹងឆ្នាំមុន)

	1999		2000		2001		2000	2001*
	Q3	Q4	Q1	Q2	Q3	Q4		
ប្រទេសអាស៊ានជ្រើសរើស								
កម្ពុជា	-	-	-	-	-	-	-	-
ឥណ្ឌូនេស៊ី	0.5	5.8	3.2	4.1	5.1	5.2	4.0	3.5
ម៉ាឡេស៊ី	8.2	10.6	11.9	8.7	7.7	6.6	3.2	0.5
សិង្ហបុរី	8.2	7.1	9.1	8.0	10.4	10.5	4.5	-0.9
ថៃ	7.7	6.5	5.2	6.6	2.6	3.1	1.8	-
វៀតណាម	-	-	-	-	-	-	-	-
ប្រទេសអាស៊ានជ្រើសរើស								
ចិន	7.0	6.8	8.1	8.3	8.2	7.3	8.1	7.8
ហុងកុង	4.4	8.7	14.1	10.8	10.8	6.8	2.5	-
កូរ៉េខាងត្បូង	13.4	13.0	12.7	9.7	9.3	4.6	3.7	2.7
តៃវ៉ាន	5.1	6.8	7.9	5.4	6.6	4.1	1.1	-2.4
ប្រទេសឧស្សាហកម្មជ្រើសរើស								
Euro-11	2.2	3.1	3.8	3.9	3.3	3.0	2.5	-
ជប៉ុន	1.0	0.0	2.4	1.1	0.5	2.5	0.2	-
សហរដ្ឋអាមេរិក	4.3	4.6	5.3	6.1	5.2	3.4	2.7	1.2

ប្រភព: IMF, * របស់អ ធ្វើការប៉ាន់ស្មានដោយផ្អែកលើការព្យាករណ៍របស់ IMF, ADB, និង World Bank

តារាង២. អត្រាអតិផរណានៃដៃគូពាណិជ្ជកម្មជ្រើសរើស ពីឆ្នាំ១៩៩៩-២០០១ (កំណើនភាគរយធៀបនឹងឆ្នាំមុន)

	1999		2000		2001		2000	2001*
	Q3	Q4	Q1	Q2	Q3	Q4		
ប្រទេសអាស៊ានជ្រើសរើស								
កម្ពុជា	1.8	0.0	0.1	-2.3	-1.4	0.5	-0.8	0.1
ឥណ្ឌូនេស៊ី	6.6	1.7	-0.6	6.1	5.7	8.8	9.1	11.1
ម៉ាឡេស៊ី	2.3	2.1	1.5	1.4	1.5	1.7	1.5	1.6
សិង្ហបុរី	0.9	1.5	1.1	0.8	1.5	2.0	1.7	1.7
ថៃ	-1.0	0.1	0.8	1.6	2.2	1.6	1.8	2.6
វៀតណាម	-	-	-1.7	-2.4	-2.2	-0.4	-1.4	-0.8
ប្រទេសអាស៊ានជ្រើសរើស								
ចិន	-1.3	-0.8	0.1	0.1	0.3	0.6	1.3	1.6
ហុងកុង	-5.9	-4.1	-5.1	-4.4	-2.9	-2.2	-1.8	-1.3
កូរ៉េខាងត្បូង	0.7	1.3	1.5	1.4	3.2	2.9	4.3	5.3
តៃវ៉ាន	0.6	0.1	1.1	1.4	1.0	2.0	-1.0	-0.0
ប្រទេសឧស្សាហកម្មជ្រើសរើស								
Euro-11	1.1	1.5	2.0	2.1	2.5	2.7	2.5	3.1
ជប៉ុន	0.0	-1.0	-0.7	-0.7	-0.7	-0.5	-0.1	-0.5
សហរដ្ឋអាមេរិក	2.3	2.6	3.2	3.3	3.5	3.4	3.4	3.4

ប្រភព: IMF, * របស់អ ធ្វើការប៉ាន់ស្មានដោយផ្អែកលើការព្យាករណ៍របស់ IMF, ADB, និង World Bank

តារាងជំនួសសេដ្ឋកិច្ច — ស្ថានភាពក្រៅប្រទេស

តារាង៣. អត្រាប្តូរប្រាក់ច្រើនដុល្លារ នៃរូបិយវត្ថុរបស់ដៃគូពាណិជ្ជកម្មជ្រើសរើស ពីឆ្នាំ១៩៩៩-២០០១ (មធ្យមភាគតាមការិយបរិច្ឆេទ)

	1999		2000				2001		2000	2001*
	Q3	Q4	Q1	Q2	Q3	Q4	Q1	Q2	Q1-Q4	Q1-Q4
ប្រទេសអាស៊ានជ្រើសរើស										
កម្ពុជា (រៀល)	3,885	3,808	3,822	3,845	3,912	3,906	3,925	3,932	3,871	3,975
ឥណ្ឌូនេស៊ី (រូព័យ៉ា)	7,531	7,193	7,391	8,287	8,712	9,297	9,780	11,242	8,422	9,500
ម៉ាឡេស៊ី (រឹងហ្គីត)	3.80	3.80	3.80	3.80	3.80	3.80	3.80	3.80	3.80	3.80
សិង្ហបុរី (ដុល្លារសិង្ហបុរី)	1.69	1.67	1.69	1.72	1.73	1.74	1.75	1.81	1.72	1.75
ថៃ (បាត)	38.3	38.8	37.4	38.6	40.9	43.3	43.2	45.4	40.1	44.0
វៀតណាម (ដុង)	13,960	14,009	14,053	14,075	14,120		14,556	14,670	14,168	14,600
ប្រទេសអាស៊ីជ្រើសរើស										
ចិន (យ៉ូន)	8.28	8.28	8.28	8.28	8.28	8.28	8.28	8.28	8.28	8.28
ហុងកុង (ដុល្លារហុងកុង)	7.76	7.77	7.78	7.78	7.79	7.79	7.80	7.80	7.79	7.80
កូរ៉េខាងត្បូង (វ៉ុន)	1,195	1,173	1,125	1,116	1,115	1,167	1,272	1,306	1,131	1,300
តៃវ៉ាន់ (ដុល្លារតៃវ៉ាន់-NT\$)	32.2	32.0	30.7	31.7	32.8	32.1	32.4	34.6	31.8	34.0
ប្រទេសឧស្សាហកម្មជ្រើសរើស										
អឺរ៉ុប-១១ (អឺរ៉ូ)	0.95	0.96	1.01	1.07	1.10	1.15	1.08	1.15	1.09	1.10
ជប៉ុន (យ៉េន)	114	106	107	107	108	110	118	123	108	120

ប្រភព: IMF, * របស់អ ធ្វើការប៉ាន់ស្មានដោយផ្អែកលើការព្យាករណ៍របស់ IMF, ADB, និង World Bank

តារាង៤. ថ្លៃផលិតផលនៅលើទីផ្សារពិភពលោក ពីឆ្នាំ១៩៩៩-២០០១ (មធ្យមភាគតាមការិយបរិច្ឆេទ)

	1999		2000				2001		2000	2001*
	Q3	Q4	Q1	Q2	Q3	Q4	Q1	Q2	Q1-Q4	Q1-Q4
ឈើមូលប្រភេទអ៊ីង - ម៉ាឡេស៊ី (\$/ម ^៣)	196	199	189.4	192.7	192.1	186.0	171.0	163.8	190.1	170
ឈើអារប្រភេទអ៊ីង - ម៉ាឡេស៊ី (\$/ម ^៣)	632	643	641.0	633.2	592.7	529.8	507.0	492.2	599.2	500
កៅស៊ូ - ម៉ាឡេស៊ី (\$/តោន)	573	689	729.9	744.4	712.2	696.6	632.0	628.9	720.7	630
អង្ករ - បាងកក (\$/តោន)	247	225	239.8	204.5	185.4	185.1	182.0	164.7	203.7	180
សណ្តែកស្បៀង - សហរដ្ឋ (\$/តោន)	196	200	212.3	223.0	200.7	209.0	202.0	186.7	211.3	190
ប្រេងកាតនៅ Dubai (\$/ធុង)	20	23	24.3	25.0	27.6	27.5	24.0	25.1	26.1	25
មាស - LONDON (\$/fine ounce)	259	296	290.2	280.2	276.5	269.2	264.0	266.4	279.0	265

ប្រភព: IMF * របស់អ ធ្វើការប៉ាន់ស្មានដោយផ្អែកលើការព្យាករណ៍របស់ IMF, ADB, និង World Bank

តាមដានសេដ្ឋកិច្ច — ស្ថានភាពក្នុងប្រទេស

ទោះជាសេដ្ឋកិច្ចនៅលើពិភពលោកបានធ្លាក់ចុះ ប៉ុន្តែសេដ្ឋកិច្ចកម្ពុជានៅតែបន្តមានសញ្ញាវិជ្ជមាននៅក្នុងឆមាសទីមួយ ឆ្នាំ២០០១ ។ ក្នុងនេះផលិតកម្មវិស័យកាត់ដេរអាចរក្សាលំនឹងបាន, វិស័យទេសចរណ៍បានកើនសកម្មភាពចំណែកដៃកសាងសង់ និងផ្នែកកសិកម្ម បានកើនបន្តិចបន្តួច ។ តាមការប៉ាន់ស្មានរបស់ វិបសអ និងធនាគារអភិវឌ្ឍន៍អាស៊ី GDP នឹងកើនឡើងតែ ៤% ទេ ក្នុងឆ្នាំ២០០១ ។ រូបិយវត្ថុ បន្តមានលំនឹងដោយក្នុងរយៈពេលនេះអត្រា អតិផរណា (ព័ត៌មានពីវិជ្ជាស្ថានជាតិស្ថិតិ) មា ន ក រ ិ ត ០,១% ន ិ ង អ ត្រា ប ្រ ត ា ប ្រ ក រ ៣.៩២០ រៀលក្នុងមួយដុល្លារ ។ ប្រាក់រៀលមានភាពរឹងប៉ឹងទល់នឹងប្រាក់បាតថៃ ព្រមទាំងប្រាក់ដុល្លារអាមេរិក ។ តើរឹងថា រដ្ឋាភិបាលនឹងបន្តនយោបាយរូបិយវត្ថុតឹងរឹងរបស់ខ្លួន និងរក្សាតុល្យភាពសារពើពន្ធ ។ ប៉ុន្តែលំហូរចូលនូវមូលធនបរទេសនៅតែមានកិរិយា ដោយសារការថយចុះវិនិយោគឯកជនដែលកើតមានតាំងពីឆ្នាំ១៩៩៩ មក ។ អ្នកវិនិយោគមួយចំនួនបានត្រូវបានផ្តល់ឱកាសស្រុកបានរងគ្រោះដោយសារមានការប្រកួតប្រជែងមិនត្រឹមត្រូវ និងកង្វះការជួយការពារពីសំណាក់រដ្ឋាភិបាល ។ ដូច្នេះវាជាបញ្ហាប្រឈមមួយយ៉ាងធំ ក្នុងការបង្កើនទំនុកចិត្តរបស់អ្នកវិនិយោគទុនឡើងវិញ ។

សកម្មភាពសេដ្ឋកិច្ច

កង្វល់នៃការខ្វះខាតអង្ករ បន្ទាប់ពីការខូចខាតយ៉ាងធ្ងន់ដោយសារទឹកជំនន់ឆ្នាំ២០០០ មិនបានកើតមានដូចការគិតទុកទេ ។ វាហាក់ដូចជាការសង្គ្រោះមួយយ៉ាងល្អ ដែលការប្រមូលផលស្រូវប្រាំងក្នុងឆ្នាំ២០០១ បានទទួលទិន្នផលខ្ពស់បំផុតពីការស្រាវជ្រាវ ។ ប៉ុន្តែទឹកជំនន់ទន្លេមេគង្គក្នុងឆ្នាំ២០០១ ហាក់ដូចជាធំធេងដែរ ហើយកំពុងតំរាមកំហែងដល់ស្រូវដែលបានស្ងួងហើយ ។ តាមព័ត៌មានពីគណៈកម្មាការជាតិគ្រប់គ្រងគ្រោះមហន្តរាយ មកដល់ត្រឹមថ្ងៃទី ២៩ សីហា ២០០១ ក្នុងចំណោមខេត្តទាំង ២៤ មាន ១០ខេត្តត្រូវបានប៉ះពាល់ដោយទឹកជំនន់ (ខេត្តប្រាំងគ្រោះធ្ងន់ធ្ងរ) ដែលបានធ្វើអោយបាត់បង់ជីវិតមនុស្ស ៣៥នាក់ និងខូចខាតស្រូវ ៨៦០០០តោន ។

ផលិតផលសំលៀកបំពាក់ដែលជាទំនិញនាំចេញចំបងរបស់កម្ពុជា ដូចជាមិនលឿនលឿនទៅមុខសោះក្នុងរយៈពេលបីត្រីមាសចុងក្រោយនេះ ។ ទោះជាយ៉ាងនេះក៏ដោយ តាមតួលេខក្រសួងពាណិជ្ជកម្ម ការនាំចេញក្នុងឆមាសទីមួយ ឆ្នាំ២០០១ មានទឹកប្រាក់សរុប ៥១៣,៨ លានដុល្លារ (កើន ២២% ធៀបនឹងរយៈពេលដូចគ្នាឆ្នាំមុន) ហើយ ៧៤% នៃចំនួននេះនាំចេញ ទៅសហរដ្ឋអាមេរិក និង ២៤% ទៅទីផ្សារអឺរ៉ុប ។ ទោះបីមានកង្វល់ពីការធ្លាក់ចុះនៅឆ្នាំខាងមុខក៏ដោយ ក៏វិស័យឧស្សាហកម្មកាត់ដេរនៅតែបន្តកើនឡើង និងនៅតែជាវិស័យនាំចេញចំបងគេ ។ ដើម្បីទប់ស្កាត់ការធ្លាក់ចុះ ប្រទេស កម្ពុជាត្រូវតែចូលក្នុងអង្គការពាណិជ្ជកម្មពិភពលោក (WTO) យ៉ាងឆាប់ តាមអាចធ្វើបានដើម្បីអាចពង្រីកទីផ្សាររបស់ខ្លួនទៅប្រទេសផ្សេងៗទៀត នៅលើពិភពលោក (ការដាក់ កូតាសំ រាប់ នាំ ចេញសំ លៀកបំ ពាក់ នឹងត្រូវ រលុប ចោលទាំងស្រុងនៅឆ្នាំ២០០៥ ចំពោះសមាជិក WTO ទាំងអស់) ។ ថ្វីបើក្នុង

ពីរឆ្នាំចុងក្រោយនេះ កម្ពុជាបាននាំចេញសំលៀកបំពាក់ច្រើនទៅសហរដ្ឋអាមេរិក និងទីផ្សារអឺរ៉ុបក្រោមលក្ខខណ្ឌអនុគ្រោះពិសេសក៏ដោយ ក៏ប៉ុន្តែលទ្ធភាពពង្រីកទីផ្សារសំរាប់ផលិតផលកាត់ដេររបស់ខ្លួននៅថ្ងៃអនាគត វាអាចស្រ័យលើតម្លៃថោកមានលក្ខណៈប្រកួតប្រជែង ។ ហើយក្នុងការពង្រីកទីផ្សារទៅកាន់បណ្តាប្រទេសអាស៊ានដៃគូដែលមានប្រជាជនជាង ៥០០ លាននាក់នោះ កម្ពុជាត្រូវតែមានយុទ្ធសាស្ត្រដ៏ខ្លាំងក្លាថែមទៀត ។ មួយចំណែកទៀត កម្ពុជាហាក់ដូចជានឹងជួបការលំបាកច្រើន ក្នុងការធ្វើពាណិជ្ជកម្មក្នុងតំបន់ពាណិជ្ជកម្មសេរីអាស៊ាន AFTA ។

វិស័យទេសចរណ៍បានបន្តលូតលាស់ក្នុងឆមាសទីមួយ ឆ្នាំ២០០១ ហើយសង្ឃឹមថានឹងមានអនាគតល្អ ។ តាមទិន្នន័យ របស់ក្រសួងទេសចរណ៍ និងក្រសួងមហាផ្ទៃ ភ្ញៀវទេសចររបរទេសមកដល់កម្ពុជាតាមដើងយន្តហោះក្នុងឆមាសទីមួយ ឆ្នាំនេះ មានសរុប ២៣៥.០០០នាក់ ក្នុងនេះ ៧២%ចូលតាមប្រទេសយន្តហោះអន្តរជាតិពោធិចិនតុង និង ២៨%ចូលតាមដើងហោះហើរអន្តរជាតិផ្ទាល់ទៅខេត្តសៀមរាប ។ ចំនួនទេសចរសរុបមកតាមយន្តហោះបានកើន ២៤% ធៀបនឹងឆមាសទីមួយ ឆ្នាំ២០០០ ។ សមាមាត្រនៃទេសចរដែលចូលមកតាមប្រទេសយន្តហោះសៀមរាប នៅតែបន្តកើនឡើងយ៉ាងខ្លាំង (៨៩%ខ្ពស់ជាងឆមាសទីមួយ ឆ្នាំ២០០០) បើធៀបនឹងភ្ញៀវទេសចរមកតាមភ្នំពេញ ។ ជនជាតិ ជប៉ុន និងអាមេរិកាំង មានច្រើនជាងគេក្នុងចំណោមទេសចរមកទស្សនាអង្គរវត្ត ។ ម្យ៉ាងវិញទៀត ក្រសួងទេសចរបានអោយដឹងដែរថា ចំនួនភ្ញៀវទេសចររបរទេសចូលតាមផ្លូវគោក និងផ្លូវទឹក ក៏កើនឡើងសន្លឹកដែរ ។ ក្នុងឆមាសទីមួយ ឆ្នាំ២០០១ ទេសចរប្រភេទនេះមានសរុប ២៩៨.០០០នាក់ គឺកើន ៣៣% ខ្ពស់ជាងរយៈពេលដូចគ្នាក្នុងឆ្នាំ២០០០ ។ ការ រ ធ្ល ា ក ់ ចុះ រ ិ ន ិ យ ា ត ផ្ទ ា ល ពី ប រ ទ េ ស នៅតែបន្ត ដាក់ សម្ពាធលើ វិស័យសំណង់ ក្នុង ទី ក្រុង ភ្នំ ពេញ ទោះបីមានសញ្ញាខ្លះៗ នៃកំណើនឡើងវិញក្នុងផ្នែកនេះនៅ ខែមេសា-មិថុនាក៏ដោយ ។ ក្នុងឆមាសទីមួយ ឆ្នាំ២០០១ អ្នកដាក់ពាក្យសុំសាងសង់មានចំនួនសរុប ទាបធៀបជាងក្នុងកំឡុងពេលដូចគ្នាកាល ពីឆ្នាំមុន ។ តាមទិន្នន័យរបស់នាយកដ្ឋានសាងសង់ និងស្តារយោដី ទីក្រុង ភ្នំពេញ, ក្នុងឆមាសទីមួយ ឆ្នាំនេះ មានការអនុញ្ញាតអោយសាងសង់ ៣១៦ គំរោង ឯកាលពីឆមាសទីមួយ ឆ្នាំ២០០០ មានរហូតដល់ ៤៥០គំរោង ឯណោះ ។ នៅពេលវិនិយោគឯកជននៅតែមិនសូវមានសកម្មភាព គេពិបាកនឹងទស្សនាថា តើវិស័យសាងសង់នឹងរើបឡើងវិញពេញលេញឬទេ ក្នុងពេលដ៏ខ្លីខាងមុខ ។

អតិថិជន និង អត្រាប្តូរប្រាក់

នៅត្រីមាសទីពីរ ឆ្នាំ២០០១ អតិផរណានៅភ្នំពេញបានកើនឡើងបន្តិច ដោយសន្ទនានៃថ្លៃទំនិញប្រើប្រាស់មានកំណើន ០,១% ។ ក្នុងរយៈពេលដូចគ្នាសន្ទនានៃថ្លៃថាមពលកើន ១,៥% ចំណែកឯសន្ទនានៃថ្លៃមូលដ្ឋាននៅតែមានអត្រាក្រោមសូន្យ (-២,២%) ។ តាមអង្កេតរបស់ វិបសអ អត្រាអតិផរណានៅតាមខេត្តបានថយចុះនៅត្រឹម ១,៣% (វាមានកំរិត ៤,៨%កាលពីត្រីមាសទីមួយ ឆ្នាំ២០០១) ។ ប្រាក់រៀលជាទូទៅមានលំនឹងល្អជាមួយប្រ

តារាងជំនួសសេដ្ឋកិច្ច — ស្ថានភាពក្នុងប្រទេស

កំដៅ (អត្រាប្រជាជន ៣.៩២៨រៀល/ដុល្លារ នៅក្នុងរយៈពេល ៦ខែ ដើមឆ្នាំ២០០១) និងបន្តឡើងថ្លៃធៀបនឹងប្រាក់ប្រាក់ប្រាក់ ១ កំដៅ ដំបូង រៀន ១ ម ។ ប្រាក់ រៀលមានលំនឹងល្អចាប់តាំងពីការប្រកាសអោយប្រើ ច្បាប់ថ្មីស្តីពី ហិរញ្ញវត្ថុនិងធនាគារ នៅដើមឆ្នាំ២០០១ ។

ថ្លៃប្រេងសាំងនៅភ្នំពេញមានលំនឹងក្នុងរយៈពេល ៦ខែជាប់គ្នា ដោយ លក់ក្នុងថ្លៃ ២.១០០រៀល/លីត្រ, ឯប្រេងម៉ាស៊ូតបានឡើងថ្លៃបន្តិចនៅ ត្រីមាសទី៣នេះ ដោយលក់ក្នុងថ្លៃ ១.៥៣៣រៀល/លីត្រ ។ ទោះបីជា មាសបានឡើងថ្លៃបន្តិចនៅទីផ្សារខ្មែរដងក៏ដោយ ប៉ុន្តែនៅក្រុងភ្នំពេញមិន ឃើញមានការប្រែប្រួលទេនៅទីផ្សារក្រៅប្រទេសនេះ គឺវាលក់នៅក្នុងថ្លៃ ៣២ដុល្លារ/លី ។

ស្ថានភាពក្រីក្រ ~ ប្រាក់ចំណូលរបស់ពលករ

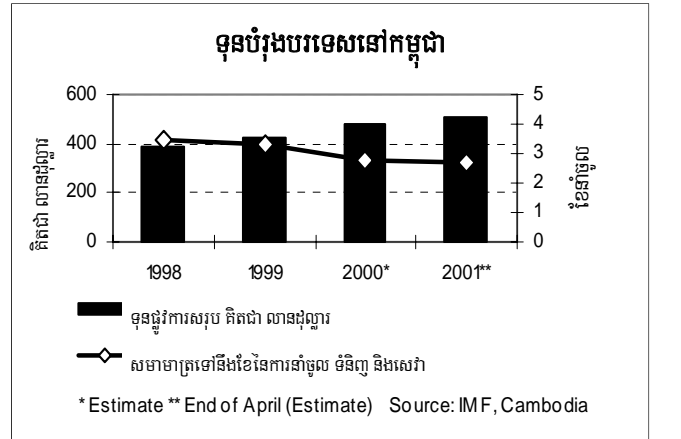
ការលូតលាស់អាចកាត់បន្ថយភាពក្រីក្រតាមរយៈការបង្កើតការងារ និង ប្រាក់ចំណូល ហើយការលូតលាស់នៃផ្នែកដែលប្រើកំលាំងពលកម្មច្រើនអាច ជួយកាត់បន្ថយភាពក្រីក្រកាន់តែរហ័សថែមទៀត ។ ដូច្នេះគោលនយោបាយ លើកទឹកចិត្តដល់ឧស្សាហកម្មប្រើកំលាំងពលកម្មច្រើន (ឧស្សាហកម្មកាត់ដេរ សំលៀកបំពាក់, ស្បែកជើង និងឧស្សាហកម្មកែច្នៃម្ហូបអាហារ) គឺជាវិធាន ការដ៏ល្អសំរាប់ជួយដល់អ្នកក្រីក្រ ។ តាមការប៉ាន់ស្មាន មានប្រជាជនកម្ពុជា ប្រមាណ ៣៦% រស់នៅក្រោមបន្ទាត់ក្រីក្រ ហើយភាពក្រីក្រនៅជនបទមាន កម្រិតខ្ពស់ជាងនៅតំបន់ទីក្រុង ។ មានប្រជាជនជាច្រើនបានធ្វើចំណាកស្រុកពី ជនបទមកក្នុងរាជធានី ដោយសង្ឃឹមថា មានការងារល្អជាង ។ អង្កេតពលករ ងាយរងគ្រោះធ្វើដោយ វិបសអ ក្នុងខែសីហា ឆ្នាំ២០០១ បានបង្ហាញអោយ ដឹងថា ២៦% នៃកម្មករចំណាកស្រុកមកក្រីក្រនៅភ្នំពេញ សុទ្ធតែបានខ្ចី ប្រាក់គេដោយមានការប្រាក់ ឬបានខ្ចីប្រាក់ពីសាច់ញាតិ ។ ការអង្កេតបាន បង្ហាញដែរថា ក្នុងខែសីហា ឆ្នាំ២០០១ ចំណូលប្រចាំថ្ងៃរបស់អ្នកកាត់ស៊ីក្លូ និងអ្នករត់ម៉ូតូខ្ទប់ បានធ្លាក់ចុះបន្តិចធៀបនឹងខែសីហាឆ្នាំមុន ។ អ្នកត្រូវប៉ះ ពាល់ខ្លាំងជាងគេគឺ កម្មករលីសែង, អ្នកលើសអេតចាយ, កម្មករសំណង់មាន ជំនាញ និងគ្មានជំនាញ, ដោយចំណូលប្រចាំថ្ងៃរបស់ពួកគេធ្លាក់ចុះយ៉ាងខ្លាំង ធៀបនឹងរយៈពេលដូចគ្នាឆ្នាំមុន (តារាង៥) ។

ចំណូលប្រចាំថ្ងៃរបស់អ្នកលើសអេតចាយបានធ្លាក់ចុះ ៣៦% ពីខែសីហា ២០០០ ដល់ខែសីហា ២០០១ ដោយមូលហេតុ មានកំណើនជនធ្វើចំណាក ស្រុកដែលភាគច្រើនមកពីខេត្តស្វាយរៀង និងព្រៃវែង និងដែលមកធ្វើជាអ្នក លើសសំរាប់ដេរ ។ ដើម្បីដោះស្រាយតម្រូវការចាំបាច់ខាងអាហារ និងថ្នាំពេទ្យ ខណៈពេលដែលចំណូលកំពុងធ្លាក់ចុះ, ៣៦% នៃអ្នកលើសអេតចាយបានរាយ ការណ៍ថា ខ្លួនបានខ្ចីបុលពីល្អិតពួកណា (អ្នកទិញអេតចាយ) ដោយត្រូវ បង់ការប្រាក់ប្រចាំខែ ពី៥-២៥% ។ ចំណូលប្រចាំថ្ងៃរបស់កម្មករលីសែងបាន ធ្លាក់ ២០% ធៀបនឹងខែសីហា ឆ្នាំមុន ។ កម្មករលីសែង ៨០នាក់ដែលបាន ឆ្លើយសំភាសន៍បានប្រាប់ថា ចំនួនកម្មករបានកើនឡើង ពិសេសកម្មករលីសែង វ័យក្មេង ហើយស្ទើរតែទាំងអស់ជាអ្នកមកពីខេត្តនានា ។ ក្នុងចំណោម កម្មករងាយរងគ្រោះប្រភេទផ្សេងទៀត កម្មករសំណង់មានជំនាញ និងគ្មាន

ជំនាញ មានចំណូលប្រចាំថ្ងៃធ្លាក់ចុះ ១៧% និង ៣២% រៀងៗគ្នា ។ ការថយ ចុះវិនិយោគឯកជននិងការសាងសង់ បានធ្វើអោយប្រាក់ ចំណូលក្រុមនេះធ្លាក់ចុះ ។ ខុសគ្នាពីក្រុមខាងលើ ចំណូលប្រចាំថ្ងៃរបស់កម្មករកាត់ដេរបានកើន ដល់ ៩.១៦៥ រៀល ក្នុងខែសីហា ឆ្នាំ២០០១ ដែលជាកំណើនខ្ពស់បំផុតតាំងពី ចាប់ធ្វើអង្កេតក្នុងខែកុម្ភៈ ឆ្នាំ២០០០ មក ។ ទោះជាចំណូលកើនឡើង ក៏មាន កម្មករមួយចំនួនប្រាថ្នាចង់ប្តូរការងាររបស់ខ្លួន ដោយមូលហេតុធ្វើការថែម ម៉ោងច្រើនហួសប្រមាណ (១០-១២ ម៉ោងក្នុងមួយថ្ងៃ) ។ ចំណាយប្រចាំ ថ្ងៃជាមធ្យមរបស់កម្មករកាត់ដេរគឺប្រហែល ៣.០០០ រៀល (រាប់បញ្ចូល ទាំងចំណាយលើអាហារ ល្អិតផ្ទះ និងគ្រឿងសំអាង) ហើយប្រាក់ដែល សន្សំបានទាំងអស់ គេធ្វើទៅផ្គត់ផ្គង់គ្រួសារនៅជនបទ ។

ការវិនិយោគនៃវិបសអ

សភាពការណ៍វិបសអមានលំនឹង ដោយរដ្ឋាភិបាលបន្តអនុវត្តគោល នយោបាយ ការគ្រប់គ្រងអត្រាប្តូរ ប្រាក់ប្រែប្រួល និងប្រព័ន្ធធនាគារពីរថ្នាក់របស់ខ្លួន ។ ការពង្រឹងគោលនយោបាយ វិបសអនៅតែជាយុទ្ធសាស្ត្រគន្លឹះ សំរាប់ធ្វើអោយមានលំនឹងសេដ្ឋកិច្ច ។ តាមតួលេខផ្សព្វផ្សាយដោយ ធនាគារជាតិនៃកម្ពុជា នៅត្រីមាសទី៣ ឆ្នាំ ២០០១ ប្រាក់បញ្ញើរបស់រដ្ឋាភិ បាលនៅធនាគារជាតិកើនឡើង ៤% បើធៀបនឹងត្រីមាសទីមួយ ។ ម្យ៉ាង វិញទៀត ចលនាសាច់ប្រាក់រៀលបានស្ថិតនៅក្រោមការគ្រប់គ្រងល្អៈ សាច់ ប្រាក់រៀលដែលបានបញ្ជូនទៅទីផ្សារ មានសរុប ៥១០ពាន់លានរៀល (តិច ជាងត្រីមាសទីមួយ ប្រមាណ ២%) ។ ជាមួយគ្នានេះ ប្រាក់បញ្ញើវិបសអប្តូរ បរទេសបានកើនដល់ ១.៣៩០ពាន់លានរៀល គឺកើន ៧% បើធៀបនឹងត្រី មាសមុន ។ ប៉ុន្តែមកទល់ពេលនេះ មិនទាន់មានតួលេខផ្លូវការស្តីពីចរាចរ វិបសអប្តូរបរទេសនៅក្រៅប្រព័ន្ធធនាគារនៅឡើយទេ ដោយសារសេដ្ឋកិច្ច ប្រទេសកម្ពុជាបានប្រើប្រាស់ប្រាក់ដុល្លារយ៉ាងទូលំទូលាយ ហើយប្រជាជន



មួយចំនួនធំដែលមិនទាន់ដើរដំណើរប្រព័ន្ធធនាគារ បានរក្សាទុកប្រាក់នេះនៅ ក្រៅធនាគារ ។ បើតាមអង្គការមូលនិធិវិបសអន្តរជាតិ នៅចុងខែមេសា ឆ្នាំ២០០១ ប្រទេសកម្ពុជាមានប្រាក់ទុនបំរុងបរទេសសរុប ៥១០លានដុល្លារ ។ ប្រ

តារាងជំនាញសេដ្ឋកិច្ច — ស្ថានភាពក្នុងប្រទេស

កំហុសនេះកើនឡើងខ្ពស់ជាងឆ្នាំកន្លងទៅបន្តិច ហើយមានកំរិត ស្មើនឹង ២,៧ខែ នៃតំលៃនាំចូលទំនិញនិងសេវារបស់ប្រទេសកម្ពុជា ។

ហិរញ្ញវត្ថុសាធារណៈ

ការអនុវត្តន៍ថវិការបស់កម្ពុជាមានដំណើរការល្អក្នុងឆមាសទីមួយ ឆ្នាំ ២០០១ ។ តាមតួលេខក្រសួងសេដ្ឋកិច្ចនិងហិរញ្ញវត្ថុនៅ ៦ខែដើមឆ្នាំ២០០១ ចំណូលក្នុងស្រុកសរុបរបស់រដ្ឋាភិបាលមានចំនួន ៧៦៦ពាន់លានរៀល គឺបាន តិចជាងគោលដៅក្នុងផែនការ ៤% ប៉ុន្តែវាកើន ៨%ខ្ពស់ជាងកំរិតដែល ទទួលបានក្នុងរយៈពេល ៦ខែដើមឆ្នាំ ២០០០ ។ ការពង្រឹងរដ្ឋបាលខាង ពន្ធដារ និងខាងគយ ដែលជាចំណែកមួយនៃកំណែទម្រង់ប្រព័ន្ធហិរញ្ញវត្ថុ សាធារណៈ បានជំរុញអោយមានកំណើន ចំណូលពន្ធ និងចំណូលមិនមែនពន្ធ ក្នុងរយៈពេលនេះ ។ ចំណូលពន្ធ និងមិនមែនពន្ធបានកើនឡើង ៦% និង ១២% រៀងៗគ្នា បើធៀបនឹងឆមាសទីមួយ ឆ្នាំ២០០០ ។ ហើយកំណើននេះ វាកើតចេញពីលទ្ធផលកាន់តែល្អប្រសើរក្នុងការប្រមូលអាករលើតំលៃបន្ថែម (VAT) ពន្ធលើប្រាក់បៀវត្ស, ពន្ធលើប្រាក់ចំណេញ និងអាករលើផលរបរ ។ គោលដៅសារពើពន្ធរបស់រដ្ឋាភិបាលក្នុង ឆ្នាំ២០០១ គឺបង្កើនចំណូលឱ្យបាន ១២% នៃ GDP (១១,៥%នៃ GDP ក្នុងឆ្នាំ២០០០) ។ ដើម្បីសំរេចគោល ដៅនេះ រដ្ឋាភិបាលនឹងដាក់អនុវត្តវិធានការប្រឆាំងអំពើរត់ពន្ធខ្លះទៀត ដូចជា ការប្រើប្រាស់តែមធ្យោបាយពន្ធលើពិធី និងការយកពន្ធ VAT នៅពេលដែល ប្រេងម៉ាស៊ូតត្រូវបានលក់ចេញ ។

ចំណាយសរុបក្នុងឆមាសទី១ ឆ្នាំ២០០១ មានចំនួន ៩៧០ពាន់លានរៀល ដែលតិចជាងគោលដៅក្នុងផែនការ ១០% ។ ប៉ុន្តែរដ្ឋាភិបាលនៅតែតាំងចិត្ត បង្កើនការចំណាយលើវិស័យអាទិភាពដូចជា អប់រំ សុខាភិបាល អភិវឌ្ឍន៍ជនបទ និងកសិកម្ម ហើយកាត់បន្ថយចំណាយខាងសន្តិសុខ និង យោធា ។ ក្នុងឆមាសទីមួយ ឆ្នាំ២០០១ ចំណាយលើអប់រំ និងសុខាភិបាល កើន ១១% ធៀបនឹងរយៈពេលដូចគ្នាក្នុងឆ្នាំមុន ប៉ុន្តែចំណាយយោធាបាន ថយចុះ ២៦% ។ ក្នុងឆ្នាំ ២០០១ ចំណាយសរុបរបស់រដ្ឋាភិបាលរំពឹងថានឹង មានចំនួន ១៧%នៃ GDP ។

វិនិយោគទុន និង ទិន្នន័យពលកម្ម

កម្មវិធីឯកជនភារូបនីយកម្មបានចាប់ផ្តើមនៅកម្ពុជាក្នុងដើមទសវត្សរ៍ ១៩៩០ ។ វាជាកន្សោមកំណែទម្រង់ដ៏ធំមួយ ដែលផ្តោតលើការកសាងឡើង វិញ និងការកែលម្អហេដ្ឋារចនាសម្ព័ន្ធខាងសេដ្ឋកិច្ច និងនយោបាយ តាមរយៈ ការទាក់ទាញវិនិយោគឯកជន និងវិនិយោគផ្ទាល់ពីបរទេស (FDI) ។ នៅក្នុង បរិបទនេះ ក្រុមហ៊ុនបរទេសជាច្រើនបានចូលមកវិនិយោគនៅកម្ពុជា ដែលមានតាំងពីវិស័យឧស្សាហកម្មប្រើទុនធំ (ទូរគមនាគមន៍ និងទេស ចរណ៍) រហូតដល់វិស័យដែលប្រើកំលាំងពលកម្មច្រើន (ឧស្សាហកម្មកាត់ដេរ និងស្បែកជើង) ។ ជាលទ្ធផល ទុនបរទេសដែលហូរចូលមកកម្ពុជាបាន កើនឡើងយ៉ាងខ្លាំងពីឆ្នាំ១៩៩៤ ដល់ ១៩៩៨ ។ តែជាអកុសល កំលាំង របស់កម្ពុជាដើម្បីទាក់ទាញ FDI បានធ្លាក់ចុះក្នុងឆ្នាំ១៩៩៩ និងធ្លាក់កាន់តែ ធ្ងន់ធ្ងរថែមទៀត នៅឆ្នាំ២០០០ ។ តាមព័ត៌មានពីក្រុមប្រឹក្សាអភិវឌ្ឍន៍ កម្ពុជា (CDC), វិនិយោគសរុបគិតជាទ្រព្យសកម្មជាប់លាប់ដែល CDC បាន

អនុម័តនៅឆ្នាំ២០០០ មានកំរិតទាបជាងឆ្នាំ១៩៩៩ ដល់ទៅ ៤៣% ហើយ ក្នុងឆ្នាំ២០០១ នេះ នៅមិនទាន់ឃើញមានសញ្ញានៃការរើបឡើងវិញទេ ។ នៅឆមាសទី១ឆ្នាំ ២០០១ CDC បានអនុម័តគំរោងវិនិយោគថ្មីចំនួន ១៧ គំរោង និងផ្តល់ការយល់ព្រមលើការពង្រីកគំរោងចាស់ចំនួន ៧គំរោង, ដែល មានតំលៃសរុបជាទ្រព្យសកម្មជាប់លាប់ ៣៩,២លានដុល្លារ ។ បើធៀបនឹង ឆមាសទីមួយ ឆ្នាំ២០០០, ចំនួនគំរោងវិនិយោគធ្លាក់ចុះ ៥១% ហើយតំលៃ ជាទ្រព្យសកម្មធ្លាក់ចុះ ៦៥% ។ គេមានហេតុផលទាំងខាងក្រៅ និងខាងក្នុង ដែលនាំអោយ FDI ធ្លាក់ចុះនៅកម្ពុជា ។ ហេតុផលខាងក្រៅគឺ ការធ្លាក់ ចុះសេដ្ឋកិច្ចក្នុងទូទាំងពិភពលោក និងបញ្ហាសេដ្ឋកិច្ចនៃប្រទេសក្នុងតំបន់ ។ ហេតុផលខាងក្នុងគឺ ពុំមានការផ្សព្វផ្សាយខ្លាំងក្លាដល់អ្នកវិនិយោគទុន, ចំណាយប្រតិបត្តិការខ្ពស់, ផលិតភាពទាប, ច្បាប់ពាណិជ្ជកម្មខ្វះខាត, និងពុំមានការធានាការពារគ្រប់គ្រាន់ដល់អ្នកវិនិយោគពីសំណាក់រដ្ឋាភិបាល ។ កិច្ចការពារដល់ឧស្សាហកម្មក្មេងខ្ចីក្នុងស្រុក ដើរតួសំខាន់សំរាប់ជួយទ្រទ្រង់ ផលិតករក្នុងស្រុកអោយរស់បាន ។ ក្នុងនេះមានសហគ្រិនមួយចំនួនបានតវ៉ាពី ការចំណាយរដ្ឋបាលខ្ពស់ និងការប្រកួតប្រជែងមិនស្មើភាពគ្នារវាងទំនិញ ផលិតករក្នុងស្រុកដែលត្រូវបង់ពន្ធ និងទំនិញរត់ពន្ធដែលមិនបង់ពន្ធ ។ ទំនិញរត់ពន្ធថែមទាំងធ្វើអោយបាត់បង់ ចំណូលរដ្ឋាភិបាលថែមទៀត ។ អ្នកវិនិយោគ ក្នុងស្រុក និងក្រៅស្រុកខ្លះ ដែលធ្លាប់ជួបប្រទះបរិស្ថានមិនអំណោយផល បែបនេះ គេមានការព្រួយ បារម្ភ ជាខ្លាំង ពី លទ្ធភាពអាចរស់ ជីវិតបាន នៃ វិនិយោគរបស់ពួកគេនៅថ្ងៃអនាគត ។ ចំណែកអ្នកចង់មកវិនិយោគថ្មីៗ ទៀតវិញ ពួកគេអាចប្រកាន់តិរិយាបទ "រង់ចាំមើលសិន" ចំពោះការវិនិយោគ ទុននៅកម្ពុជា ។

ជំនួយបរទេស និង បំណុលក្រៅប្រទេស

តាមរបាយការណ៍របស់រដ្ឋាភិបាល នៅក្នុងការប្រជុំពិគ្រោះយោបល់ (CG Meeting) ដែលធ្វើនៅទីក្រុងតូក្យូកាលពីថ្ងៃទី ១២-១៣ ខែមិថុនាឆ្នាំ ២០០១, សហគមន៍ អន្តរជាតិ បានសន្យាផ្តល់ ជំនួយ ៦១៥លានដុល្លារដល់ ប្រទេសកម្ពុជាសំរាប់ឆ្នាំ២០០១ ក្នុងនេះ ១១៨លានដុល្លារជារបស់ជប៉ុន, ៤០លានដុល្លារជារបស់សហរដ្ឋអាមេរិក, ២១លានដុល្លារជារបស់កូរ៉េខាង ត្បូង, ៥៥លានដុល្លារជារបស់អង្គការ NGOs និងសល់ពីនេះជារបស់ អ្នកផ្តល់ ជំនួយឯទៀតៗ ។ ចំណុចគួរកត់សំគាល់គឺ ជប៉ុនបានបង្កើនជំនួយជាមធ្យម ប្រចាំឆ្នាំរបស់ខ្លួនពី ១០០លានដុល្លារ ដល់ ១១៨លានដុល្លារក្នុងឆ្នាំនេះ (មាន អំណោយ និងប្រ ាក់កើតឡើង), សហរដ្ឋអាមេរិកបានសន្យាច្រើនជាងឆ្នាំ កន្លងទៅ ២ដង, ហើយរដ្ឋាភិបាលកូរ៉េខាងត្បូងបានសន្យាថ្មី រចំនួនដ៏ខ្ពស់ មួយ (កាលពីឆ្នាំ២០០០ សន្យាតែកន្លះលានដុល្លារប៉ុណ្ណោះ) ។ ផ្ទុយទៅវិញ សហ គមន៍អឺរ៉ុប (រួមទាំងរដ្ឋាភិបាលអាល្លឺម៉ង់ផង) ដែលធ្លាប់ជាអ្នកផ្តល់ជំនួយ សំខាន់ ដល់ កម្ពុជា គឺ ពុំ បានប្រកាសការសន្យារបស់ខ្លួននៅក្នុងអង្គប្រជុំទេ ។ ទោះជាយ៉ាងនេះក្តី ជំនួយសន្យាសរុបរបស់សហគមន៍អន្តរជាតិក្នុងឆ្នាំ២០០១ មានចំនួន

តារាងជំនួសសេដ្ឋកិច្ច — សន្ទស្សន៍សេដ្ឋកិច្ច

តារាង១. កម្ពុជា: សន្ទស្សន៍ម៉ាក្រូសេដ្ឋកិច្ចសំខាន់ៗ ពីឆ្នាំ១៩៩៣-២០០០

	1993	1994	1995	1996	1997	1998	1999	2000E
ផលស ថ្លៃបច្ចុប្បន្ន (ពាន់លានរៀល)	6,080	6,220	7,200	8,330	9,150	10,600	11,640	12,000
ផលស តំលៃបច្ចុប្បន្ន (លានដុល្លារ)	2,160	2,420	2,925	3,155	3,050	2,790	3,050	3,110
ផលស ក្នុងមនុស្សម្នាក់ក្នុងមួយឆ្នាំ (ដុល្លារ)	225	245	284	295	276	244	259	257
អត្រាកំណើននៃ ផលស ពិត (ថ្លៃលើឆ្នាំ១៩៩៣)	7.1	4.0	6.7	8.0	0.6	1.7	6.6	4.0
កសិកម្ម	5.5	5.2	10.3	2.0	2.8	0.9	1.3	-2.7
ឧស្សាហកម្ម	12.7	4.8	9.0	19.3	0.4	14.0	8.9	12.7
សេវាកម្ម	6.9	2.6	2.4	10.5	-1.5	-2.1	11.0	6.6
អតិថិជននៅត្រីមាសទី៤ (ជាភ្ជាប់)	41.0	17.8	3.5	9.0	9.1	12.6	0.0	0.5
អត្រាប្តូរប្រាក់ រៀល/ដុល្លារ (មធ្យមភាគប្រចាំឆ្នាំ)	2,814	2,569	2,462	2,641	3,000	3,800	3,820	3,860
ចំនួនថវិកា (ភាគរយនៃ ផលស)	4.8	9.5	8.9	9.0	9.6	8.9	11.3	11.8
ចំនាយថវិកា (ភាគរយនៃ ផលស)	10.0	16.2	16.7	17.3	13.8	14.7	16.6	17.5
ឱនភាពថវិកាចរន្ត (ភាគរយនៃ ផលស)	-1.4	-1.4	-0.8	-1.2	0.7	-0.2	1.6	1.6
ឱនភាពថវិកាទូទៅ (ភាគរយនៃ ផលស)	-5.2	-6.7	-7.7	-8.3	-4.1	-5.8	-5.3	-5.6
ទំនិញក្នុងស្រុកនាំចេញ (ភាគរយនៃ ផលស)	7.4	10.6	10.8	11.4	17.9	21.8	24.8	36.4
ទំនិញនាំចូលសំរាប់ប្រើប្រាស់ (ភាគរយនៃ ផលស)	16.9	22.6	24.4	29.3	31.8	41.4	41.2	48.3
ជញ្ជីងពាណិជ្ជកម្ម (ភាគរយនៃ ផលស)	-9.5	-11.9	-13.6	-17.8	-13.9	-19.6	-16.4	-11.9
តុល្យភាពគណនីចរន្ត (ភាគរយនៃ ផលស)	-5.2	-10.6	-14.0	-16.8	-12.1	-17.8	-13.6	-8.7
ការរួមចំណែកបរទេសដល់សេដ្ឋកិច្ច (ភាគរយនៃ ផលស)	14.5	16.9	21.0	21.2	14.5	18.3	16.4	14.9
សង្ខេបសរុប (ភាគរយនៃផលស)	18.9	19.2	22.1	27.6	22.3	26.3	23.6	19.6
ផលបំរុងបរទេសសរុប (ចំនួនខែនៃទំនិញនាំចូល)	1.5	1.4	1.7	2.0	2.3	3.1	3.1	3.1
ចំនួនប្រជាជន (ជាលាននាក់)	9.6	9.9	10.3	10.7	11.1	11.4	11.8	12.1
កំលាំងពលកម្ម (ភាគរយនៃចំនួនប្រជាជន)	48.0	47.3	46.6	45.9	45.3	44.8	44.7	44.6

ប្រភព: ទិន្នន័យរបស់រដ្ឋាភិបាល និងការព្យាករណ៍របស់ វិបសអ ។

តារាង២. គោលដៅនៃផលិតផលសំលៀកបំពាក់នាំចេញ ពីឆ្នាំ១៩៩៤-២០០១ (មធ្យមភាគប្រចាំត្រីមាស)

	1994	1995	1996	1997	1998	1999	2000	2001				
	Q1-Q4	Q1-Q4	Q1-Q4	Q1-Q4	Q1-Q4	Q1-Q4	Q1	Q2	Q3	Q4	Q1	Q2
	លានដុល្លារ											
សហរដ្ឋអាមេរិក	0.0	0.02	0.1	26.8	74.1	121.5	154.0	187.7	220.4	187.9	189.3	192.9
ប្រទេសដទៃទៀត	1.0	6.6	19.6	30.0	20.5	17.0	41.3	37.6	78.8	77.3	62.8	68.8
សរុប	1.0	6.6	19.7	56.8	94.5	138.5	195.3	225.3	299.2	265.2	252.1	261.7
	បំរែបំរួលភាគរយធៀបនឹងឆ្នាំមុន											
សរុប	-	560	200	187	66	47	47	64	98	100	29	16

ប្រភព: នាយកដ្ឋានប្រព័ន្ធអនុគ្រោះពាណិជ្ជកម្ម, ក្រសួងពាណិជ្ជកម្ម ។

តារាង៣. ចំនួនអ្នកដំណើរតាមដើមហោះហើរអន្តរជាតិមកដល់ប្រទេសកម្ពុជាហោះពោធិចិនតុង និងសៀមរាប ពីឆ្នាំ ១៩៩៤-២០០១

	1994	1995	1996	1997	1998	1999	2000	2001				
	Q1-Q4	Q1-Q4	Q1-Q4	Q1-Q4	Q1-Q4	Q1-Q4	Q1	Q2	Q3	Q4	Q1	Q2
	អ្នកដំណើរគិតជាពាន់នាក់											
ទិដ្ឋាករអ្នកទេសចរ	27.9	38.7	55.3	46.3	38.1	44.9	64.7	55.8	56.0	66.6	64.6	53.2
ទិដ្ឋាករអ្នកជំនួញ	7.1	10.6	15.8	13.9	10.7	16.0	13.7	13.0	12.7	14.7	20.0	23.2
ទិដ្ឋាករផ្លូវការរដ្ឋ	3.3	3.9	3.2	3.6	4.4	8.8	3.4	3.5	4.3	5.0	3.8	4.7
សរុប នៅពោធិចិនតុង	38.3	53.2	74.3	63.8	53.2	69.7	81.7	72.3	73.0	86.3	88.4	81.1
សរុប នៅសៀមរាប	-	-	-	-	2.6	7.15	19.9	14.8	20.1	32.2	41.9	23.6
	ភាគរយប្រែប្រួលធៀបនឹងឆ្នាំមុន											
សរុប នៅពោធិចិនតុង	29.7	38.9	39.7	-14.1	-16.6	31.0	21.2	13.3	6.5	9.1	8.2	12.2
សរុប នៅសៀមរាប	-	-	-	-	-	175	342	202	183	166	111	59

ប្រភព: ក្រសួងសេដ្ឋកិច្ច និងហិរញ្ញវត្ថុ និងក្រសួងទេសចរណ៍ ។

តារាងជាន់សេដ្ឋកិច្ច — សន្ទស្សន៍សេដ្ឋកិច្ច

តារាង៤. សន្ទស្សន៍ថ្លៃទំនិញប្រើប្រាស់ (CPI), អត្រាប្តូរប្រាក់, និង ថ្លៃមាស, ពីឆ្នាំ១៩៩៤-២០០១ (មធ្យមភាគតាមការិយបរិច្ឆេទ)

	1994	1995	1996	1997	1998	1999	2000		2001			
	Q1-Q4	Q1-Q4	Q1-Q4	Q1-Q4	Q1-Q4	Q1-Q4	Q1	Q2	Q3	Q4	Q1	Q2
សន្ទស្សន៍ថ្លៃទំនិញប្រើប្រាស់ (ភាគរយប្រែប្រួលធៀបនឹងឆ្នាំមុន)												
ខេត្ត	-	-	-	6.1	16.3	6.2	0.6	4.0	6.5	10.4	4.8	1.3
ភ្នំពេញ - ទំនិញគ្រប់ប្រភេទ	-0.5	7.8	7.1	8.1	14.2	4.2	0.1	-2.3	-1.4	0.5	-0.8	0.1
- ម្ហូបអាហារ	-13.4	4.9	7.6	6.7	15.6	8	-1.2	-5.5	-5.1	-1.3	-2.6	-2.2
- ឋានសម្រាប់	-1.2	19.4	20.7	21.0	10.7	5.5	13.0	3.6	8.8	6.7	0.5	1.5
អត្រាប្តូរប្រាក់, ថ្លៃមាស, ថ្លៃប្រេងកម្រិត: (តាមអត្រាទិញទៅភ្នំពេញ)												
រៀលក្នុង ១ ដុល្លារ	2,582	2,479	2,666	3,029	3824	3832	3,822	3,874	3,912	3,906	3,925	3,931
រៀលក្នុង ១ បាត	102	99	105	98	88	101	102	99	94	90.3	88.5	86.6
រៀលក្នុង ១០០ ដុង	23.5	22.3	24.0	25.6	28.6	27.8	27.4	27.3	27.5	27.3	26.9	26.8
ថ្លៃមាស (ដុល្លារក្នុង១ដី)	45.8	45.9	46.3	40.4	36.0	34.0	32.8	33.8	34.0	32.6	32.0	32.0
ថ្លៃប្រេងម៉ាស៊ូត (រៀល/លីត្រ)	750	716	779	883	1,065	1,105	1,223	1,256	1,353	1,483	1,483	1,533
ថ្លៃសាំង (រៀល/លីត្រ)	698	847	1,118	1,378	1,613	1,760	1,975	2,043	2,200	2,233	2,100	2,100

ប្រភព: របស់អ. IMF, NIS, ក្រសួងផែនការ, ក្រសួងសេដ្ឋកិច្ច និងហិរញ្ញវត្ថុ

តារាង៥. ចំណូលប្រចាំថ្ងៃជាមធ្យមរបស់ពលករ ពីឆ្នាំ១៩៩៧-២០០១

	ចំណូលប្រចាំថ្ងៃ (ជាដុល្លារ)								បំរែបំរួលធៀបនឹងឆ្នាំមុន (%)			
	1997	1999	2000		2001							
	Pre-Jul	Nov	Feb	May	Aug	Nov	Feb	May	Aug	2001	2001	2001
										Feb	May	Aug
អ្នកលក់ស្លឹក	12,250	8,226	9,682	9,691	9,511	8,398	8,200	9,568	9,057	-15.3	-1.3	-4.8
អ្នកលក់ស្រែ	9,675	6,143	8,275	8,002	8,068	6,893	7,300	7,058	7,189	-11.8	-11.8	-10.9
អ្នកលក់ដូរតាម	7,050	9,071	7,864	7,267	6,611	5,813	6,400	7,386	6,670	-18.6	1.6	0.9
អ្នកលក់សំរាម	4,155	2,600	4,750	4,969	4,186	3,006	3,900	2,670	2,686	-17.9	-46.3	-35.8
អ្នកបរិច្ចាគបរាង*	-	-	1,873	2,030	2,250	2,335	2,600	2,600	2,683	38.8	28.1	19.2
អ្នកស៊ីឈ្នួលធ្វើស្រែ	-	-	3,600	4,000	4,443	4,184	4,100	3,613	4,500	13.9	-9.7	1.3
កម្មកររាងចក្រកាត់ដេរ	-	-	7,283	8,272	8,500	7,410	8,300	7,500	9,165	14.0	-9.3	7.8
អ្នករត់ម៉ូតូខ្ទប់	-	-	9,200	12,100	11,044	9,522	10,000	12,050	10,559	8.7	-0.4	-4.4
កម្មករសំណង់គ្មានជំនាញ	-	-	9,193	6,900	8,220	5,970	7,500	8,261	5,625	-18.4	19.7	-31.6
កម្មករសំណង់មានជំនាញ	-	-	15,873	15,600	14,891	14,517	11,200	10,306	12,375	-29.4	-33.9	-16.9

សំគាល់: អង្គការស្ថិតិចំណូលរបស់ អ្នកបរិច្ចាគបរាង, អ្នកស៊ីឈ្នួលធ្វើស្រែ, កម្មករកាត់ដេរ, អ្នករត់ម៉ូតូខ្ទប់, និងកម្មករសំណង់មានជំនាញ និងគ្មានជំនាញ, ចាប់ផ្តើមធ្វើនៅខែកុម្ភៈ ២០០០ ។

* ចំណូលអ្នកបរិច្ចាគបរាងមិនរាប់បញ្ចូលទទួលបាន អាហារ និងការស្នាក់នៅដែលម្ចាស់បរាងផ្តល់ឱ្យ ។ ប្រភព: របស់អ. ។

តារាង៦. ស្ថានភាពរូបិយវត្ថុ ពីឆ្នាំ១៩៩៤-២០០១ (តួលេខនៅចុងការិយបរិច្ឆេទ)

	1994	1995	1996	1997	1998	1999	2000		2001			
	Q1-Q4	Q1-Q4	Q1-Q4	Q1-Q4	Q1-Q4	Q1-Q4	Q1	Q2	Q3	Q4	Q1	Q2
គិតជាពាន់លានរៀល												
ទ្រព្យសកម្មបរទេសសុទ្ធ	391	550	881	1,172	1,550	1,961	2,373	2,510	2,448	2,589	2,733	2,807
ទ្រព្យសកម្មក្នុងស្រុកសុទ្ធ	59	99	31	-109	-435	-591	-640	-679	-656	-759	-834	-821
ឥណទេយ្យសុទ្ធលើរដ្ឋាភិបាល	143	148	128	54	141	111	94	41	6	3	-69	-82
ឥណទេយ្យចំពោះផ្នែកឯកជន	237	293	435	637	682	731	779	860	932	898	905	947
រូបិយវត្ថុទៅ M2	450	650	912	1,063	1,116	1,370	1,733	1,831	1,792	1,831	1,899	1,985
រូបិយវត្ថុ M1	200	279	329	385	466	515	550	546	540	540	548	544
រូបិយវត្ថុផ្សេងៗ	250	371	583	678	655	855	1,183	1,286	1,252	1,291	1,351	1,441
ភាគរយប្រែប្រួលធៀបនឹងឆ្នាំមុន												
រូបិយវត្ថុទៅ M2	35.1	44.3	40.3	16.6	4.9	22.7	31.8	39.1	27.4	26.8	9.6	8.4
រូបិយវត្ថុ M1	-1.9	39.5	17.9	17	21	10.5	4.4	9.2	7.8	1.5	-0.4	-0.4
រូបិយវត្ថុផ្សេងៗ	93.2	48.1	57.2	16.4	-3.4	30.5	50.1	53.4	38.5	41.7	14.2	12.1

ប្រភព: ធនាគារជាតិកម្ពុជា ។ មធ្យមភាគប្រចាំត្រីមាស ។

តារាងជំនួសសេដ្ឋកិច្ច — សន្ទស្សន៍សេដ្ឋកិច្ច

តារាង៧. ប្រតិបត្តិការថវិកាជាតិ ពីឆ្នាំ១៩៩៤-២០០១ (គិតជាពាន់លានរៀល)

	1994	1995	1996	1997	1998	1999	2000				2001	
	Q1-Q4	Q1-Q4	Q1-Q4	Q1-Q4	Q1-Q4	Q1-Q4	Q1	Q2	Q3	Q4	Q1	Q2
ចំណូលសរុប	148	161	187	220	230	329	332	378	336	377	366	400
ចំណូលពន្ធ	91	111	134	149	169	239	244	281	246	268	263	291
ពន្ធគយ	70	80	86	87	94	108	98	106	83	104	98	105
ចំណូលមិនមែនពន្ធ	56	47	44	68	51	87	88	97	84	85	100	107
អាជីវកម្មព្រៃឈើ	22	13	7	9	5	9	11	11	7	13	10	9
ប្រៃសណី និង ទូរគមនាគមន៍	15	14	16	21	22	27	20	34	14	25	23	28
ចំណូលជាមូលធន	0	2	10	3	9	3	0	0	6	23	3	2
ចំណាយសរុប	252	300	360	315	324	448	353	483	514	653	453	517
ចំណាយជាមូលធន	84	128	157	113	92	156	167	209	280	223	198	210
ចំណាយចរន្ត	168	172	203	202	245	291	243	274	234	430	255	307
អប់រំ និងសុខាភិបាល	23	25	31	32	33	70	32	35	32	150	27	47
ការពារជាតិ និងសន្តិសុខ	98	106	102	105	110	116	86	118	74	164	63	88
ក្រសួងផ្សេងៗ	48	41	71	65	83	103	125	122	128	116	165	172
ឱនភាពជាទូទៅ	-105	-139	-173	-95	-95	-119	-78	-105	-178	-276	-87	-117
ហិរញ្ញប្បទានក្រៅប្រទេស	108	140	170	111	67	104	122	168	212	164	165	160
ហិរញ្ញប្បទានក្នុងស្រុក	-3	-1	3	-16	31	1	-44	-63	-34	112	-78	-43

ប្រភព: ក្រសួងសេដ្ឋកិច្ច និងហិរញ្ញវត្ថុ ។ មធ្យមភាគប្រចាំត្រីមាស ។

តារាង៨. តំរូវនិយោគដែលបានអនុម័ត ពីឆ្នាំ១៩៩៤-២០០១ *

	1994	1995	1996	1997	1998	1999	2000				2001	
	Q1-Q4	Q1-Q4	Q1-Q4	Q1-Q4	Q1-Q4	Q1-Q4	Q1	Q2	Q3	Q4	Q1	Q2
ចំនួនតំរូវនិយោគ												
សរុប	46	51	75	34	35	24	22	27	29	13	11	13
កាត់ដេរ	27	30	36	12	21	11	13	17	13	7	4	7
មូលធនដែលបានចុះបញ្ជី (គិតជាលានដុល្លារ)												
សរុប	116.0	89.0	97.8	69.5	104.1	61.7	14.5	19.7	42.7	24.5	5.1	15.2
កាត់ដេរ	26.8	28.0	39.2	8.6	22.9	13.9	6.5	7.0	8.2	4.0	1.0	6.0
ទ្រព្យសកម្មជាប់លាប់ (គិតជាលានដុល្លារ)												
សរុប	303.0	76.2	186.7	190.4	212.3	118.5	28.4	85.8	86.6	56.0	10.1	29.1
កាត់ដេរ	25.1	25.4	39.6	9.7	30.2	19.9	23.5	28.3	17.3	7.5	5.7	8.2

ប្រភព: ក្រុមប្រឹក្សានិយោគកម្ពុជា ។ មធ្យមភាគប្រចាំត្រីមាស ។ * ក្នុងនេះមានទាំងតំរូវនិយោគដែលបានស្រាប់ ។

តំរូវនិយោគ វិស័យសេវា

បណ្តាញសេវា

បណ្តាញសេវា វិស័យសេវា មានឯកសារ ៦៦១៥ចំណងជើង ដែលភាគច្រើនស្ថិតិសេដ្ឋកិច្ច និងអភិវឌ្ឍន៍សង្គម និងមានភ្ញៀវមកប្រើប្រាស់សេវាបណ្តាញសេវា ២៧១០នាក់ ក្នុងរយៈពេលពីខែកក្កដា ដល់ កញ្ញា ។ ភ្ញៀវភាគច្រើន ជា និស្សិតសាកលវិទ្យាល័យ និងអ្នកស្រាវជ្រាវអន្តរជាតិ ។ ប្រជុំសៀវភៅស្ថិតិកម្ពុជា មានប្រយោជន៍ខ្លាំងណាស់ ចំពោះអ្នកប្រើប្រាស់ ។ កញ្ញា សុខ សិទ្ធា អតីតអ្នកស្ម័គ្រចិត្ត បានចូលបំរើការជាបណ្តាញកម្ពុជា វិស័យសេវា ក្នុងខែសីហា ។

ផ្នែកនេះពុំមានឯកសារ

ឯកសារចេញផ្សាយថ្មីមានជាអាទិ ជំនួយបច្ចេកទេស និងការអភិវឌ្ឍន៍សមត្ថភាពនៅសាលាកសិកម្មស្រែកម្ពុជា (ឯកសារពិភាក្សាលេខ១៧) ជាភាសាខ្មែរ និង ទិដ្ឋភាពលើកម្ពុជាកម្ពុជា: ការកាត់បន្ថយភាពក្រីក្រកំណើន និងការកែតម្រូវវិស័យវិបត្តិ (ឯកសារពិភាក្សាលេខ១៨), របាយការណ៍ប្រចាំឆ្នាំស្ថិតិសេដ្ឋកិច្ចកម្ពុជា-២០០១ និង របាយការណ៍ប្រចាំឆ្នាំ២០០០ នៃ វិស័យសេវាជាភាសាអង់គ្លេស ។ លោក អែម ស្យាវិនី បានបញ្ចប់ការសិក្សាកិច្ចបរិញ្ញាបត្រខាងគ្រប់គ្រងអាជីវកម្មឧបត្ថម្ភដោយ វិស័យសេវា ក្នុងខែសីហា លោកស្រី Ann Bishop អ្នកសំរាប់សំរួលផ្នែកបោះពុម្ពផ្សាយបានចប់ការងារពី វិស័យសេវា ។

សន្ទានុក្រម

ទាក់ទងនឹងសេដ្ឋកិច្ច និង ការអភិវឌ្ឍន៍

នយោបាយរូបិយវត្ថុ (monetary policy)

នយោបាយអនុវត្តដោយរដ្ឋាភិបាល ដើម្បីជំរុញសេដ្ឋកិច្ច ឬធ្វើឱ្យសេដ្ឋកិច្ច មានស្ថិរភាពដោយប្រើប្រាស់នូវឧបករណ៍ផ្សេងៗដូចជាការផ្គត់ផ្គង់សាច់ប្រាក់ និងការកំណត់ការប្រាក់ជាដើម ។

អ្នកជាប់ពាក់ព័ន្ធ (stakeholders)

អ្នកមានផលប្រយោជន៍នៅក្នុង អាជីវកម្ម ទ្រព្យសម្បត្តិ ឬសេដ្ឋកិច្ច កម្ពុជាផ្សេងៗ ដែលតាមធម្មតាតែង មានផ្តល់អត្ថប្រយោជន៍ជាប្រាក់កាស ។

ការខ្ចីបុល (borrowings)

ទឹកប្រាក់ទាំងឡាយដែលរដ្ឋាភិបាលបានទទួលជាបណ្តោះអាសន្នអំពី ប្រជាជនជាទូទៅ ឬពីអ្នកឱ្យខ្ចីជាបរទេស ដោយមានការសន្យាបង្វិលសង វិញ ។ តាមធម្មតាអ្នកខ្ចីបានទទួលប្រាក់នេះ នៅពេលខ្លួនបានធ្វើសិទ្ធិ លក់សម្បត្តិប្រាក់ប្រគល់ទៅឱ្យម្ចាស់បំណុល ។

សម្បទានដី (land concession)

ការផ្តល់ឱ្យ (ពិសេសដោយរដ្ឋាភិបាល ឬអង្គការផ្សេងរបស់រដ្ឋាភិបាល) នូវសិទ្ធិប្រើប្រាស់ដីក្នុងគោលដៅជាក់លាក់ណាមួយសំរាប់រយៈពេលមួយ មានកំណត់និងស្របតាមលក្ខខណ្ឌមួយដែលបានព្រមព្រៀងគ្នាជាមុន ។

ភាពទៅវិញទៅមក (reciprocity)

តិរិយាបទរវាងបុគ្គល ឬក្រុមដែលក្នុងនោះ ភាគីនីមួយៗផ្តល់ឱ្យភាគីម្ខាង ទៀតនូវពលកម្ម, សំភារៈ, ទំនិញ, ឬបំណងល្អអ្វីមួយ ។

ការកាន់កាប់ដី (land tenure)

ស្ថានភាព បែបបទ ឬ ប័ណ្ណ ដែលបញ្ជាក់សិទ្ធិ ហើយដែលតាមនេះដី ត្រូវបានកាន់កាប់ដោយម្ចាស់មួយនាក់ ឬច្រើននាក់ ។

បន្ទាត់ក្រីក្រ (poverty line)

កំរិតប្រាក់ចំណូលមួយ ដែលធម្មតានៅក្រោមកំរិតនេះ ប្រជាជនមិនអាច មានស្បៀងគ្រប់គ្រាន់សំរាប់បំពេញតម្រូវការក្នុងការទ្រទ្រង់រូបរាងកាយបាន ទេ ។ និយមន័យនេះភាគច្រើនត្រូវបានប្រើប្រាស់នៅក្នុងប្រទេសក្រីក្រ ។

វិស័យសេដ្ឋកិច្ចក្រៅប្រព័ន្ធ (informal sector)

វិស័យមួយនៃសេដ្ឋកិច្ច ដែលតាមធម្មតានៅក្នុងនោះ បទប្បញ្ញត្តិច្បាប់ផ្សេងៗសំរាប់គ្រប់គ្រងប្រាក់កំរៃ (ឬប្រាក់ចំណូល) ពេលម៉ោងធ្វើការ, ប្តូរកូ ខណ្ឌធ្វើការងារ, ឬមួយគ្មានសោះ ឬមួយមិនត្រូវបានដាក់បង្ខំឱ្យអនុវត្ត ។

អត្រាកំណើននិរន្តរភាព (trend growth rate)

អត្រាកំណើន (តាមធម្មតារបស់កត្តាអចេរណាមួយដែលគេរំពឹងថា ត្រូវ ប្រែប្រួលទៅតាមពេលវេលា ដូចជា ចំណូលជាតិជាដើម) ដែលគណនាឡើង តាមការប៉ាន់ស្មានស្ថិតិនៃ exponential curve និងដោយប្រើកំរងទិន្នន័យ តាមពេលវេលា ។

ជាតិពន្ធុវិទ្យា (ethnography)

ជាផ្នែកមួយមនុស្សសាស្ត្រ ដែលសិក្សាពីភាពផ្សេងៗគ្នានៃវប្បធម៌

Cambodia Development Review – 2001 Subscription Rates

Domestic Subscription (Individual)
 English edition (\$14) Khmer edition (5,000r) Payment by cash or local cheque (please add \$2 to cover bank charges for processing local cheques). Total payment enclosed

Domestic Subscription (Discount Price for Bulk Orders—Five Copies)
 English edition (\$60 for five copies) Khmer edition (20,000r for five copies) Payment by cash or local cheque (please add \$2 to cover bank charges). Total payment enclosed

International Subscription (Individual)
 Thailand, Laos, Vietnam English edition (\$25)* Khmer edition (\$15)*
 Asia and Europe English edition (\$30)* Khmer edition (\$20)*
 Americas and Africa English edition (\$35)* Khmer edition (\$25)*

* Subscription includes postage. Payment by cash (in Phnom Penh) or cheque (please add \$20 to cover bank charges for processing US dollar cheques). At present CDRI can accept payment from overseas only by US-dollar denominated cheque or bankers draft. Total payment enclosed

Title: Mr Ms Dr Other

First name: Last name: Position:

Organisation / Company:

Address (CCC Box if applicable):

City / Province: Country:

Telephone: Fax:

e-mail: Tick to receive regular information about CDRI publications via e-mail

To subscribe simply fill in this form and return it to CDRI with your payment. Please make cheques payable to the Cambodia Development Resource Institute. Do not send cash through the post. Please inform the Publications Section at CDRI if your contact details change.

ព័ត៌មានថ្មីៗ របស់អ

ផ្នែកគ្រប់គ្រង និងទិន្នន័យស្ថាប័ន

នៅខែមិថុនា និង កក្កដា ឆ្នាំ២០០១ នាយករងរបស់វិទ្យាស្ថានបានទៅចូលរួមក្នុងកម្មវិធីបណ្តុះបណ្តាលមួយនៅ Georgetown University, Wahington, D.C. ។ របស់អ បានចុះហត្ថលេខាលើកិច្ចព្រមព្រៀងសហប្រតិបត្តិការជាមួយអង្គការ DIENSTE IN UBERSEE ដើម្បីទទួលយកបណ្ឌិត កង ចន្ទតារាវត្ត ដែលត្រូវបានបញ្ជូនពីប្រទេសអាស៊ីមីនិរតី ឱ្យចូលធ្វើការនៅក្នុងក្រុមស្រាវជ្រាវរបស់ របស់អ ។ ដូចគ្នាដែរ កញ្ញា ជឹម ចរិយានិងលោក គឹម សេតារា បានចូលធ្វើការក្នុងក្រុមស្រាវជ្រាវរបស់ របស់អ ក្នុងខែកក្កដា ។ ដោយសារមានអ្នកចំណូលថ្មី និងការពង្រីកផ្នែកផ្សេងៗទៀត ការងារសាងសង់ដើម្បីពង្រីកកន្លែងធ្វើការក៏បានចាប់ផ្តើមឡើង ហើយរំពឹងថា នឹងត្រូវរួចរាល់នៅពាក់កណ្តាលខែវិច្ឆិកា ឆ្នាំ២០០១ ។

ផ្នែកស្រាវជ្រាវ

របស់អ បានបង្ហាញនូវការសិក្សាពីវិធីដែលបានចុះកិច្ចសន្យាទទួលមកពីក្រសួងរៀបចំដែនដី នគរូបនីយកម្ម និងសំណង់ និងដែលមានឈ្មោះថា ការវាយតម្លៃលើខាងសង្គមកិច្ចពិធីនៅកម្ពុជា និង ការកាន់កាប់ដីធ្លីនៅកម្ពុជា-ការវិភាគលើទិន្នន័យចុងក្រោយ ។ សព្វថ្ងៃ កំពុងដំណើរការធ្វើការសិក្សាជាលក្ខណៈគុណភាពមួយ (qualitative study) ដើម្បីបំពេញអង្កេតជាលក្ខណៈបរិមាណ (quantitative surveys) ទាំងឡាយដែលបានធ្វើឡើងនៅក្នុងតំបន់ ជីវិត និង សន្តិសុខស្បៀង ។ ក្នុងពេលជាមួយគ្នា ពង្រឹងឯកសារ របាយការណ៍អភិវឌ្ឍន៍ធនធានមនុស្សកម្ពុជា ត្រូវបានដាក់ ជូន ក្រសួង ផែនការ ពិភពលោក និង ផ្តល់ យោបល់ ម ្ន ង ច េ ញ ឯ ក ស ា វ ស ំ រ េ ច ។

សំណើមួយសំរាប់ដំណាក់កាលខាងមុខនៃការងារសហការអន្តរជាតិប្រទេសក្នុងគ្រប់ខ័ណ្ឌបណ្តាញ វិភាគអភិវឌ្ឍន៍ DAN ក៏ត្រូវបានដាក់ស្នើឡើងហើយ ។ របាយការណ៍ប្រចាំឆ្នាំស្តីពីសេដ្ឋកិច្ចកម្ពុជា ដែលជាឯកសារដំបូងនៃកំរងឯកសារបោះពុម្ពផ្សាយថ្មីមួយ ហើយនិង របាយការណ៍ទី១ស្តីពីសេដ្ឋកិច្ចកម្ពុជា លេខ៨ ឆ្នាំ២០០១ ក៏បានចេញផ្សាយហើយដែរ ។

បច្ចុប្បន្ននៃសិទ្ធិសន្តិភាព និងទិន្នន័យ (CPD)

ពីខែកក្កដា ដល់ កញ្ញា ឆ្នាំ២០០១ ការប្រជុំខ្ទប់សែលដែលធ្វើប្រចាំខែនៅ របស់អ បានផ្តោតលើបញ្ហា ជាពិសេស ១-ជួយដល់ក្រសួងមហាផ្ទៃក្នុងការបង្កើតធនធានមនុស្សមួយដើម្បីដោះស្រាយឱ្យបានស័ក្តិសិទ្ធិនូវបញ្ហាសន្តិសុខនៅក្នុងដំណើរការបោះឆ្នោតឃុំ ២-ការចុះបញ្ជីអ្នកបោះឆ្នោត ៣-ជំនួយពីសហគមន៍អន្តរជាតិ ។ ក្នុងកិច្ចប្រជុំខ្ទប់សែលខែកក្កដា តំណាងរបស់សហភាពអឺរ៉ុបបានប្រកាសថា សហភាពអឺរ៉ុបនឹងផ្តល់ជំនួយហិរញ្ញវត្ថុសំរាប់ការបោះឆ្នោតឃុំនៅកម្ពុជា ។ នៅចុងខែសីហា កម្មវិធីបណ្តុះបណ្តាលនៅស្រុកត្រពាំងប្រាសាទ និងអង្គរវែង (ខេត្តឧត្តរមានជ័យ) បានចប់សព្វគ្រប់ប្រកបដោយ េ ជ ា ត ជ ័ យ ។ សព្វថ្ងៃកំពុងរៀបចំវគ្គបណ្តុះបណ្តាលបន្ថែមសំរាប់ស្រុកអង្គរវែងក្នុងខេត្តស្វាយ និងត្រពាំងប្រាសាទក្នុងខែធ្នូ ។ CPD នឹងបើកវគ្គបណ្តុះបណ្តាលសំរាប់ស្រីនៅក្នុងខែ វិច្ឆិកា និងដើមឆ្នាំក្រោយ ។ បច្ចុប្បន្ន CPD កំពុងរៀបចំធ្វើសិក្ខាសាលាពីរនៅចុងខែ កញ្ញា ស្តីពីតួនាទីរបស់ប្រព័ន្ធផ្សព្វផ្សាយព័ត៌មាននៅក្នុងដំណើរការបោះឆ្នោត និងវិវាទពលកម្ម ។ ទស្សនកិច្ចសិក្សាទៅកាន់ប្រទេសអាហ្វ្រិកខាងត្បូងដែលគ្រោងធ្វើនៅក្នុងខែ វិច្ឆិកា ក៏កំពុងតែរៀបចំដែរ ។ ក្នុងខែសីហា អ្នកសំរបស់រូលនៃ CPD បានទទួលការ អ េ ព ា ញ ឱ រ េ ទ ។ ឧ

(តទៅទំព័រទី ២២...)

ឧស្សាហកម្មអភិវឌ្ឍន៍កម្ពុជា គឺមានខ្យល់ជ័យជំនះគ្រប់ដំណាក់កាល
Cambodia Development Review is also available in English.



**ឧស្សាហកម្ម
អភិវឌ្ឍន៍កម្ពុជា**

ឆ្នាំទី៥ លេខ៤ ខែតុលា-ធ្នូ ឆ្នាំ២០០១

ឯកសារបោះពុម្ពផ្សាយរបស់
វិទ្យាស្ថានបណ្តុះបណ្តាល និង ស្រាវជ្រាវដើម្បីអភិវឌ្ឍន៍កម្ពុជា

ទិន្នន័យសង្គមបណ្តុះបណ្តាល និង ស្រាវជ្រាវដើម្បីអភិវឌ្ឍន៍កម្ពុជា

ទិន្នន័យសង្គមបណ្តុះបណ្តាល និង ស្រាវជ្រាវដើម្បីអភិវឌ្ឍន៍កម្ពុជា

ផ្ទះលេខ៥២ ផ្លូវ៣១៥ ទួលគោក ភ្នំពេញ កម្ពុជា
អាសយដ្ឋានប្រៃសណីយៈ ប្រអប់សំបុត្រលេខ ៦២២ ភ្នំពេញ កម្ពុជា
ទូរស័ព្ទ: (៨៥៥-២៣) ៣៦៨-០៥៣, ៨៨០-៧៣៤, ៨៨៣-៦០៩ ទូរសារ: (៨៥៥-២៣) ៣៦៦-០៩៤
e-mail: cdri@camnet.com.kh / pubs@cdri.forum.org.kh
website: http://www.cdri.org.kh

ទស្សនាវដ្តីអភិវឌ្ឍន៍កម្ពុជា បោះពុម្ពដោយ វិទ្យាស្ថានបណ្តុះបណ្តាល និង ស្រាវជ្រាវដើម្បីអភិវឌ្ឍន៍កម្ពុជា នៅភ្នំពេញចំនួន ៤៥២ មួយឆ្នាំ ជាភាសាខ្មែរ និងអង់គ្លេសក្នុងពេលដំណាលគ្នា ។

ទស្សនាវដ្តីអភិវឌ្ឍន៍កម្ពុជា ផ្តល់ជាវេទិកាមួយ ដើម្បីពិភាក្សាពីបញ្ហានៃការអភិវឌ្ឍន៍ដែលកំពុងតែជះឥទ្ធិពលដល់ប្រទេសកម្ពុជា ។ **អត្ថបទតាមដានសេដ្ឋកិច្ច** ផ្តល់ជូននូវមូលវិចារឯករាជ្យស្តីពីដំណើរប្រព្រឹត្តទៅនៃសេដ្ឋកិច្ចប្រទេសកម្ពុជា ។

ទស្សនាវដ្តីអភិវឌ្ឍន៍កម្ពុជា ស្វាគមន៍អត្ថបទទាំងឡាយពីប្រិយមិត្តអ្នកអាន ។ លិខិតត្រូវចុះហត្ថលេខា ប្រគល់ឱ្យភាព ទូរស័ព្ទ និងមានអាសយដ្ឋានផង ។ អ្នកនិពន្ធទាំងអស់ត្រូវទាក់ទង របស់អ មុននឹងផ្តល់អត្ថបទរបស់ខ្លួន ទោះជាឯកសារនោះមិនទាន់រៀបរយក៏ដោយ ។ ឯកសារទាំងអស់នឹង ត្រូវកែសម្រួលសំរាប់ការបោះពុម្ព ។ របស់អ សូមរក្សាសិទ្ធិបដិសេធការបោះពុម្ព ដោយមិនចាំបាច់បញ្ជាក់ពីហេតុផល ។

គ្រឹះស្ថានផ្សាយ: វិទ្យាស្ថានបណ្តុះបណ្តាល និង ស្រាវជ្រាវដើម្បីអភិវឌ្ឍន៍កម្ពុជា
គ្រប់គ្រងកែសំរួល: Sarthi Acharya, កែសំរួល: អែម សូរិនី / អុំ ចាន់ថា
អ្នកបកប្រែ: យូ សិទ្ធិទ្ធ, រូបភាពក្របមុខ: ហេង ស៊ិនត
រោងពុម្ព: រោងពុម្ពផ្ទះប៉ុន ភ្នំពេញ

អក្សរសិទ្ធិ ២០០១ វិទ្យាស្ថានបណ្តុះបណ្តាល និង ស្រាវជ្រាវដើម្បីអភិវឌ្ឍន៍កម្ពុជា
រក្សាសិទ្ធិគ្រប់យ៉ាង-គ្មានផ្នែកណាមួយនៃការបោះពុម្ពផ្សាយនេះត្រូវបានចែង
ទុក ឬផ្សព្វផ្សាយតាមទម្រង់ និងតាមមធ្យោបាយផ្សេងៗដូចជា: អេឡិចត្រូនិក
យន្តកម្មចិត្តចម្លង... ដោយគ្មានការអនុញ្ញាតជាលាយលក្ខណ៍អក្សរពី
វិទ្យាស្ថានបណ្តុះបណ្តាល និង ស្រាវជ្រាវដើម្បីអភិវឌ្ឍន៍កម្ពុជាឡើយ ។

ISSN 1560-7615

ទំនួលខុសត្រូវលើគំនិត សត្យានុម័ត និងការបញ្ចេញយោបល់ទាំងឡាយនៅក្នុង **ទស្សនាវដ្តីអភិវឌ្ឍន៍កម្ពុជា** គឺជាបន្តកម្ពស់របស់អ្នកនិពន្ធ ។
ការបញ្ចេញយោបល់ និងការបកស្រាយទាំងនោះ មិនមែនជាទស្សនៈរបស់ **របស់អ** ទេ ។