



# ទស្សនាវដ្តី អភិវឌ្ឍន៍កម្ពុជា

ឯកសារបោះពុម្ពផ្សាយរបស់  
វិទ្យាស្ថានបណ្តុះបណ្តាល និង ស្រាវជ្រាវដើម្បីអភិវឌ្ឍន៍កម្ពុជា

ឆ្នាំទី៨ លេខ ១

មករា - មីនា ឆ្នាំ២០០៤

តម្លៃ ១.៥០០៛

## ការវិនិច្ឆ័យនៃការគ្រប់គ្រងទំនាស់ក្នុងរយៈពេលបោះឆ្នោត

លោកស្រី Caroline Hughes ទីប្រឹក្សាខាងក្រៅរបស់ វបសអ បានពិនិត្យពីការប្រែប្រួលក្នុងចរិតនៃទំនាស់ និងការគ្រប់គ្រងទំនាស់ក្នុងរយៈពេលបោះឆ្នោតនៅកម្ពុជា ។\*

នៅប្រទេសកម្ពុជា មានការបោះឆ្នោតលើកទី៤ គិតតាំងពីឆ្នាំ១៩៩៣មក ឬការបោះឆ្នោតលើកទី៣ ដែលរៀបចំដោយស្ថាប័នរដ្ឋកម្ពុជា ។ ដើម្បីឆ្លើយតបនឹងការយកចិត្តទុកដាក់ចំពោះការសិក្សារបស់ វបសអ ស្តីពីទំនាស់ក្នុងការបោះឆ្នោតជាទូទៅនៅឆ្នាំ១៩៩៨, មជ្ឈមណ្ឌលដើម្បីសន្តិភាព និងអភិវឌ្ឍន៍ បានចាត់ចែងធ្វើការសិក្សាលើកទី២ដើម្បីផ្តល់ការវិភាគលើការវិនិច្ឆ័យពីមួយឆ្នាំទៅមួយឆ្នាំនៃយន្តការគ្រប់គ្រងទំនាស់ឆ្លងតាមការបោះឆ្នោតទាំង៣លើកចុងក្រោយ ។ ក្នុងការងារនេះ ក្រុមអ្នកស្រាវជ្រាវមានទិសដៅបី ។ ទី១ ការប្រៀបធៀបមើលពីចរិត និងមូលហេតុនៃការវិកលដាលទំនាស់ និងភាពសក្តិសិទ្ធិនៃយន្តការនានាដែលបានប្រើប្រាស់ សំរាប់គ្រប់គ្រងទំនាស់ (ក្នុងឆ្នាំ១៩៩៨ និង ២០០៣) ដើម្បីសាង



ទោះជាផ្លូវលិចទឹកដោយទឹកភ្លៀងធ្លាក់ខ្លាំងក៏ដោយ ក៏អ្នកបោះឆ្នោតនៅកំពង់ស្ពឺ ធ្វើដំណើរទៅកាន់កន្លែងបោះឆ្នោតដែរ ។

គំរូមួយនៃការវិកលដាលទំនាស់ ។ ទី២ ការពិនិត្យអង្កេតពីទំនាស់ និងការគ្រប់គ្រងទំនាស់នៅកំរិតមូលដ្ឋាន តាមរយៈការចុះសិក្សាដល់ទីកន្លែងឃុំមួយចំនួន ហើយនេះជាយុទ្ធសាស្ត្រស្រាវជ្រាវមួយដែលមិនបានអនុវត្តទេ ក្នុងការសិក្សាលើការបោះឆ្នោតនៅឆ្នាំ១៩៩៨ ។ ទី៣ ការផ្តោតលើផលប៉ះពាល់នៃដំណើរការប្រែប្រួលរយៈពេលវែងនានា ដែលបានកើតមានតាំងពីឆ្នាំ១៩៩៨ (ជាពិសេសការជួយមតិដ៏ច្រើនរបស់សង្គមស៊ីវិល វិមជ្ឈការអំណាចទៅឱ្យអាជ្ញាធរមូលដ្ឋាន និងកំណែទម្រង់ គជប) ដើម្បីវាយតម្លៃពីផលប៉ះពាល់ទៅលើទំនាស់ និងការគ្រប់គ្រងទំនាស់ ។ ទី៤ ការពិនិត្យពីវិស័យមួយចំនួនដែលមានកំណែទម្រង់តិចតួច (ពិសេសរចនាសម្ព័ន្ធនៃលទ្ធភាពប្រើប្រាស់ប្រព័ន្ធផ្សព្វផ្សាយ) និងការធ្វើអង្កេតពីភាពសក្តិសិទ្ធិនៃបណ្តាមន្ត្រីទ្រទ្រង់ដោយអង្គការអន្តរជាតិនានា ដើម្បីដោះស្រាយទំនាស់ក្នុងរឿងនេះ ។

ជាមួយ ក្រុមស្រាវជ្រាវបានរកឃើញថា ទំនាស់នៅឆ្នាំ២០០៣ មានកំរិតទាបជាងកាលពីឆ្នាំ១៩៩៨ ច្រើន ។ គេគិតថារឿងនេះកើតចេញពីការវិនិច្ឆ័យ

ជាវិជ្ជមានដូចតទៅ: ការចូលរួមច្រើនជាងមុនពីសំណាក់គណបក្សធំៗ និងអង្គការក្រៅរដ្ឋាភិបាលក្នុងការរៀបចំការបោះឆ្នោត ដូចជា ការតាក់តែងក្របខ័ណ្ឌនិងបទប្បញ្ញត្តិច្បាប់ គ្រឹះច្បាប់កាន់តែលំអិតនិងល្អប្រសើរសំរាប់ការបោះឆ្នោត ការបើកចំហនិងលទ្ធភាពទាក់ទងបានកាន់តែច្រើនក្នុងរបៀបរបបធ្វើការងាររបស់បណ្តាស្ថាប័នបោះឆ្នោតកំរិតជាតិនិងមូលដ្ឋាន និងការចូលរួមកាន់តែច្រើនពី SRP និង FUNCINPEC ក្នុងការងារនយោបាយនៅមូលដ្ឋានតាមរយៈតួនាទីរបស់ពួកគេក្នុងក្រុមប្រឹក្សាឃុំ ។ ម្យ៉ាងទៀត ដំនើរការពិគ្រោះយោបល់ ក្នុងនេះមានទាំងក្រុមការងារបង្ការទំនាស់ក្នុងយន្តការបោះឆ្នោតនៅកម្ពុជា (COPCEL) ដែលបានទាក់ទាញការប្តេជ្ញាចិត្តពីអ្នក

**មាតិកា**

ការវិនិច្ឆ័យនៃការគ្រប់គ្រងទំនាស់ក្នុងរយៈពេលបោះឆ្នោត..... ១

ប្រហុក និងសន្តិសុខស្បៀង..... ៦

អ្នកគ្រប់គ្រងសំបុត្រសាមគ្រោះការងារយុវជនកម្ពុជា..... ១០

តារាងជាន់សេដ្ឋកិច្ច — ស្ថានភាពក្រៅប្រទេស..... ១៤

— ស្ថានភាពក្នុងប្រទេស..... ១៦

— សន្តិសុខសេដ្ឋកិច្ច..... ១៧

សន្ទនាគ្រួសារ..... ១៩

ព័ត៌មានផ្សព្វផ្សាយ ចបសអ..... ២០

\* របាយការណ៍ពេញលេញនៃការសិក្សានេះ ដែលផ្តល់ទុនដោយរដ្ឋាភិបាលអូស្ត្រាលី (AusAid) វបសអ និងបោះពុម្ពផ្សាយជាឯកសារ ពិភាក្សានៅខែមករា ២០០៤ ។ ទស្សនៈទាំងឡាយនៅក្នុងឯកសារនេះ គឺជាគំនិតផ្ទាល់របស់អ្នកនិពន្ធ និងមិនមែនជារបស់ វបសអ ទេ ។

នយោបាយក្នុងជួររដ្ឋាភិបាល គណបក្សប្រឆាំង និង NGOs, ធ្វើឱ្យមជ្ឈដ្ឋានអ្នកនយោបាយកំរិតជាតិមានឆន្ទៈកាន់តែច្រើន ដើម្បីធ្វើការពិភាក្សាដោយចំហ និងមានវិធានការបង្ការទំនាស់ក្នុងការបោះឆ្នោតឆ្នាំ២០០៣ ។

ទោះបីមានការរីកចម្រើនដូច្នោះក្តី ក៏នៅតែមានទំនាស់ផុសឡើងនៅឆ្នាំ២០០៣ ជាពិសេសក្រោយពេលផ្សព្វផ្សាយលទ្ធផលបោះឆ្នោត ។ អត្ថបទសង្ខេបនេះបង្ហាញពីការសន្និដ្ឋានមួយចំនួនក្នុងការសិក្សាឆ្នាំ២០០៣ ដែលជាប់ទាក់ទិននឹងការកសាងភ័យខ្លាចនៃការរីករាលដាលទំនាស់ក្នុងការបោះឆ្នោតនៅកម្ពុជា ។ ដោយប្រើគំរូដែលកសាងបាន ក្រុមស្រាវជ្រាវបានធ្វើការវាយតម្លៃលើកម្មវិធីពីរនៃកំណែទម្រង់ស្ថាប័ន (គឺកំណែទម្រង់ គណបក្ស និងវិមជ្ឈការអំណាចទៅឱ្យក្រុមប្រឹក្សាឃុំដែលជាប់ឆ្នោត) និងផលប៉ះពាល់ទៅលើការបោះឆ្នោតឆ្នាំ២០០៣ ។

**ការកសាងគំរូនៃការរីករាលដាលទំនាស់ក្នុងការបោះឆ្នោតនៅកម្ពុជា**

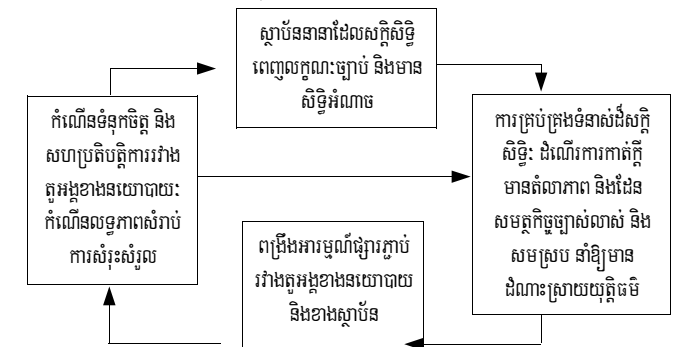
ការសិក្សាឆ្នាំ១៩៩៨ របស់ វិបសអ បានផ្តល់មតិថា ការរីករាលដាលទំនាស់បានកើតមានឡើងដោយសារកត្តាពីរដែលជាប់ទាក់ទងគ្នា៖ ភាពទន់ខ្សោយនៃស្ថាប័ននានា និងកង្វះស្មារតីជាសហគមន៍នយោបាយក្នុងចំណោមគូភាគីទំនាស់ ។ ការទន់ខ្សោយខាងស្ថាប័នកើតមានឡើងនៅពេលស្ថាប័នដ៏នានា ឬមួយខ្លះសមត្ថភាពបច្ចេកទេស (បណ្តាលពីកង្វះបទពិសោធន៍ កង្វះធនធានឬការដឹកនាំខ្សោយ) ឬមួយខ្លះភាពពេញលក្ខណៈច្បាប់ខាងនយោបាយ (ដោយសារចំណាប់អារម្មណ៍ថាមានការលំអៀងអំពើពុករលួយ ការរំលោភបំពាន ឬភាពមិនតំណាង) ។ កង្វះស្មារតីជាសហគមន៍នយោបាយក្នុងចំណោមគូភាគីទំនាស់ កើតមានឡើងនៅពេលពួកគេមិនទុកចិត្តគ្នា មិនព្រមសហការគ្នា មើលឃើញគ្នាថាជាអ្នកចូលរួមមិនពេញលក្ខណៈច្បាប់ក្នុងដំណើរការនយោបាយ និងជារឿយៗមានការយល់ឃើញផ្ទុយគ្នាជាមូលដ្ឋានអំពីព្រឹត្តិការណ៍នយោបាយនានា ។ ចំណុចទាំងនេះបានក្លាយជាបង្កើនការមិនទុកចិត្តទៅវិញទៅមក និងអឆន្ទៈដើម្បីស្វែងរកដំណោះស្រាយសំរុះសំរួលគ្នាលើការខ្វែងមតិ ។

ទំនាស់ទំនងរវាងភាពទន់ខ្សោយខាងស្ថាប័ន និងស្មារតីជាសហគមន៍នយោបាយក្នុងចំណោមអ្នកនយោបាយ វាមានលក្ខណៈស្មុគស្មាញ ។ កត្តាទាំងពីរនេះអាចជួយពង្រឹងគ្នាទៅវិញទៅមក ឬក៏អាចគ្រប់ផ្សំគ្នាបង្កើតជាអន្ទាត់វិលវង់មួយ (vicious circle) ។ ក្នុងនេះសកម្មភាពដែលប្រសិទ្ធភាពពិសោធន៍ស្ថាប័នមានអំណាចនានា អាចជួយផ្តល់ដំណោះស្រាយមានយុត្តិធម៌ និងលើកកម្ពស់ជំហរផ្សារភ្ជាប់ និងភក្តីភាពចំពោះសហគមន៍នយោបាយ ។ ក្នុងពេលជាមួយគ្នា អារម្មណ៍ដឹងប្តឹងនៃទំនុកចិត្ត និងសហប្រតិបត្តិការក្នុង

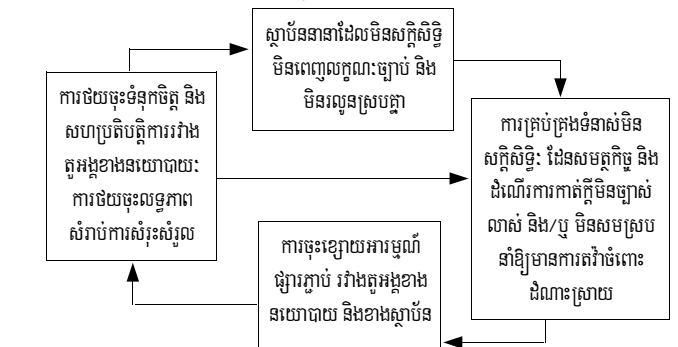
ចំណោមសមាជិកនៃសហគមន៍នយោបាយ នឹងអនុញ្ញាតឱ្យមានការផុសឡើងនូវស្ថាប័នដ៏មានអំណាចនានាដែលអាចធ្វើសកម្មភាពបានយ៉ាងមានប្រសិទ្ធភាព (ក្រាហ្វិក១) ។ ផ្ទុយទៅវិញ ទំនុកចិត្តខ្សោយ និងកិច្ចសហប្រតិបត្តិការខ្សោយ ច្រើនតែធ្វើឱ្យខូចខាតដល់លទ្ធភាពធ្វើការងាររបស់ស្ថាប័ននានា ហើយស្ថាប័ននានាដែលទន់ខ្សោយ និងធ្វើប្រតិបត្តិការតាមបែបបទមិនរលូនល្អនិងគ្មានប្រសិទ្ធភាព ច្រើនតែបង្កើនភាពមិនទុកចិត្តគ្នារវាងគូអង្គនានាខាងនយោបាយ និងកាត់បន្ថយកំរិតនៃកិច្ចសហប្រតិបត្តិការខាងនយោបាយ (ក្រាហ្វិក២) ។ ក្នុងករណីសិក្សានានាទំនាស់ដែលផុសឡើងនៅឆ្នាំ២០០៣ មានការប្រើគំរូនេះ សំរាប់ធ្វើវិភាគដោយយកចិត្តទុកដាក់ជាពិសេសដល់បែបបទដែល ការគ្រប់គ្រងទំនាស់មិនសមស្របដោយស្ថាប័នមួយចំនួន បានបង្កការរីករាលដាលទំនាស់ដូចមានបង្ហាញក្នុងក្រាហ្វិក២ ។

ការគ្រប់គ្រងទំនាស់មានសារៈសំខាន់ណាស់ក្នុងដំណើរការនេះ ។ ទាំងការសិក្សាឆ្នាំ២០០៣ និង ១៩៩៨ បានបង្ហាញថា យន្តការសំរាប់គ្រប់គ្រងទំនាស់ដែលមិនសក្តិសិទ្ធិឬមិនពេញលក្ខណៈច្បាប់ ច្រើនតែបង្កើនការមិនទុកចិត្តគ្នា និងការរីករាលដាលទំនាស់ ។ ផ្ទុយទៅវិញ យន្តការសំរាប់គ្រប់គ្រងទំនាស់ដែលសក្តិសិទ្ធិ និងពេញលក្ខណៈច្បាប់ អាចជួយជំរុញទំនាស់កំណើតមានផ្ទៃផ្ការវាងគូភាគីនានាទំនាស់ និងរវាងគណបក្ស និងស្ថាប័នដ៏នានា ។ បែបបទដែលយន្តការមិនសក្តិសិទ្ធិសំរាប់គ្រប់គ្រងទំនាស់ ធ្វើឱ្យចុះខ្សោយដល់អារម្មណ៍ផ្សារភ្ជាប់របស់គណបក្សនានា ជាមួយនិងគូអង្គស្ថាប័ននានា (និងបង្កើនការមិនទុកចិត្តគ្នារវាងគណបក្សនយោបាយនានា) គឺមានបង្ហាញក្នុងក្រាហ្វិក៣ ។ ទាំងការសិក្សាឆ្នាំ២០០៣ និង ១៩៩៨ បានបង្ហាញថា មានការខុសគ្នាជារឿយៗក្នុងវិធីដែលបណ្តាគណបក្សនយោបាយបកស្រាយបញ្ហានានានៅក្នុងដំណើរការបោះឆ្នោត ។ ខណៈដែលគូអង្គមួយក្រុម តែងមើលឃើញការលំបាកផ្សេងៗខាងនីតិវិធីថាជាការខ្វះខាតខាងបច្ចេកទេស ឬប៉ុន្តែមួយក្រុមទៀតតែងមើលឃើញថាជា "ល្បិចកលខាងនយោបាយ" ។ ចំណាប់អារម្មណ៍ខុសគ្នាជាមូលដ្ឋានបែបនេះអំពីព្រឹត្តិការណ៍នានា ធ្វើឱ្យគេពិបាកនឹងរកបាននូវយន្តការគ្រប់គ្រងទំនាស់ដែលអាចដោះស្រាយការព្រួយបារម្ភរបស់ភាគីទាំងពីរបាន ។ នៅពេលស្ថាប័នដ៏ មិនអាចរកបានយន្តការគ្រប់គ្រងទំនាស់ដែលអាចដោះស្រាយគំនិតយល់ឃើញទាំងពីរបែប ប៉ុន្តែដោះស្រាយមួយ, ទំនាស់វាច្រើនតែរីករាលដាល ។ ដោយសារដំណើរការខាងស្ថាប័នបានដោះស្រាយតែការបកស្រាយមួយបែប ដូច្នោះវាធ្វើឱ្យភាគីទៀតយល់ឃើញថា ការព្រួយបារម្ភរបស់ខ្លួនមិនត្រូវបានយកមកពិចារណាទេ ។ រឿងនេះនាំឱ្យមានការថយចុះអារម្មណ៍ផ្សារភ្ជាប់ជាមួយបណ្តាស្ថាប័ននិង ដំណើរការបោះឆ្នោត ការមិនទុកចិត្តកាន់តែខ្លាំងចំពោះគូប្រឆាំងខាងនយោបាយ និងការកាត់បន្ថយទំនាស់ល្អដែលត្រូវមាន ដើម្បីចរចារកដំណោះស្រាយសំរុះសំរួល ។

**ក្រាហ្វិក១. ស្ថាប័ននានា និងសហគមន៍នយោបាយ: បែបបទល្អនៃការគ្រប់គ្រងទំនាស់ដ៏សក្តិសិទ្ធិ**



**ក្រាហ្វិក២. ស្ថាប័ននានា និងសហគមន៍នយោបាយ: អន្ទាត់វិលវង់នៃការគ្រប់គ្រងទំនាស់មិនសក្តិសិទ្ធិ**



គំរូនេះផ្តល់ការទស្សន៍ទាយពីលទ្ធភាពមានជោគជ័យនៃយន្តការគ្រប់គ្រង  
ទំនាស់ សំរាប់ទំនាស់ដ៏ជាក់លាក់នានា ។ ផ្អែកលើការសិក្សាពីការរីករាលដាល  
ទំនាស់ពីឆ្នាំ១៩៩៨ ដល់ ២០០៣, ការសិក្សាឆ្នាំ២០០៣ បង្ហាញថា លក្ខណៈ  
វិនិច្ឆ័យដូចខាងក្រោមអាចជួយជំរុញឱ្យមានការគ្រប់គ្រងទំនាស់ដ៏សក្តិសិទ្ធិ៖

- មានការឯកភាពគ្នាពីចរិតនៃទំនាស់
- មានការឯកភាពគ្នាពីយន្តការសមស្របដើម្បីគ្រប់គ្រងទំនាស់
- អ្នកគ្រប់គ្រងទំនាស់មានសិទ្ធិអំណាចគ្រប់គ្រាន់សំរាប់អនុវត្តដំណើរ  
ការគ្រប់គ្រងទំនាស់, ក្នុងនោះមានទាំងការដាក់ទោសអ្នកប្រព្រឹត្តខុស  
ដែលមកពីស្ថាប័នដទៃទៀតផង
- មានការឯកភាពគ្នាពីលក្ខណៈវិនិច្ឆ័យសំរាប់វាស់វែងជោគជ័យ
- យន្តការសំរាប់គ្រប់គ្រងទំនាស់គឺ មានដាក់អនុវត្តយ៉ាងសក្តិសិទ្ធិ មាន  
តំលាភាព និងអាចទាក់ទងប្រើប្រាស់បាន ។

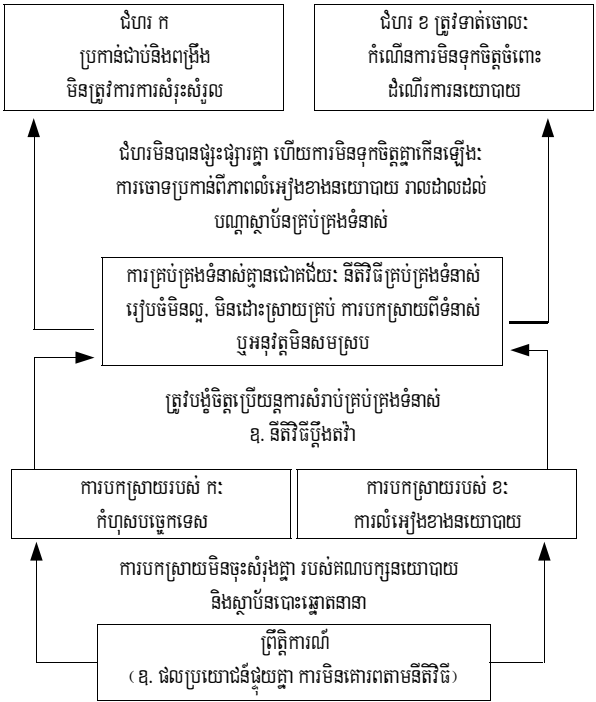
បើសិនមានលក្ខណៈវិនិច្ឆ័យណាមួយបំពេញមិនបាន ការគ្រប់គ្រងទំនាស់  
ប្រហែលមិនបានសក្តិសិទ្ធិទេ ។

ការសិក្សាពីទំនាស់ក្នុងការបោះឆ្នោតឆ្នាំ២០០៣ បង្ហាញថា ចំពោះទំនាស់  
ធំៗបំផុតក្នុងឆ្នាំនោះ ( ទំនាស់ពីកំរិតសន្តិសុខសំរាប់ការបោះឆ្នោត ទំនាស់ពី  
តួនាទីរបស់ប្រធានភូមិ ទំនាស់ទាក់ទងនឹងការចុះបញ្ជីអ្នកបោះឆ្នោត និង  
ទំនាស់ពីចំណាត់ការរបស់ គឺដប លើពាក្យបណ្តឹង) គំរូនេះបានពិពណ៌នាយ៉ាង  
ត្រឹមត្រូវពីដំណើរការរីករាលដាលទំនាស់ ដែលនាំទៅដល់ការមិនទទួលបាន  
លទ្ធផលដោយគណបក្សប្រឆាំងនៅក្រោយពេលបោះឆ្នោត ។ ដូច្នេះគំរូនេះមាន  
ប្រយោជន៍ សំរាប់ការវាយតម្លៃពីភាពទាន់នៃបណ្តាមន្ត្រីវិជ្ជាសាស្ត្រស្ថាប័ន  
ដើម្បីជួយពង្រឹងការគ្រប់គ្រងទំនាស់ក្នុងពេលបោះឆ្នោត ។

**ការកែប្រែខាងស្ថាប័ន៖ កំណែទម្រង់ គឺដប**

ការសិក្សាឆ្នាំ១៩៩៨ របស់ វបសអ បានរកឃើញថា ដំណើរការបង្កើត  
គឺដប, អាណត្តិ គឺដប, និងបែបបទធ្វើប្រតិបត្តិការរបស់ គឺដប, គឺជាឧបសគ្គ

**ក្រាហ្វិក៧. គំរូនៃការរីករាលដាលទំនាស់៖ ការគ្រប់គ្រងទំនាស់អន់ខ្សោយ  
បង្កើនការមិនទុកចិត្តគ្នា**



ដ៏ធំចំពោះការគ្រប់គ្រងទំនាស់ឱ្យបានសក្តិសិទ្ធិក្នុងការបោះឆ្នោតឆ្នាំ១៩៩៨ ។  
គឺដប ត្រូវបានបង្កើតឡើងក្នុងពេលដែលគណបក្សនយោបាយខ្លះស្ថិតនៅ  
ក្រៅប្រទេស, អាណត្តិ និងអំណាចនៃ គឺដប កំណត់មិនច្បាស់, សមាជិកនៅ  
កំរិតជាតិមានលក្ខណៈនយោបាយយ៉ាងចំហ, និងសមាជិកនៅកំរិតមូលដ្ឋាន  
ទទួលបានការចោទប្រកាន់ជាទូទៅថា លំអៀង, វិធីធ្វើប្រតិបត្តិការមានចោទ  
ទាំងបញ្ហាបច្ចេកទេស និងកង្វះការយកចិត្តទុកដាក់ពីតំលាភាព ការបានចូល  
រួម ឬការពរលូនល្អ ។ ដោយមូលហេតុនេះ គឺដប នៅតែទន់ខ្សោយ មាន  
ដំណើរការមិនល្អ ហើយក្នុងការសិក្សារបស់ វបសអ មានអ្នកឆ្លើយ  
សំភាសន៍ជាច្រើនយល់ថា គឺដប គ្មានភាពពេញលក្ខណៈច្បាប់ទេ ។

ពីឆ្នាំ១៩៩៨-២០០៣ មានការអនុវត្តកំណែទម្រង់មួយចំនួនដើម្បីឆ្លើយតប  
នឹងការទិញទំនាស់ឆ្នាំ១៩៩៨ ហើយក៏នាំឱ្យមានការជំរុញកែប្រែកិច្ចខ្លះៗទៀត ។  
ការសិក្សាពីការបោះឆ្នោតឆ្នាំ២០០៣ បានរកឃើញបញ្ហាចោទប្រកាន់ គឺភាព  
មិនលំអៀង ស្វ័យភាព និងចរិតនៃរបៀបរបបធ្វើការងារ ដែលនៅលេចធ្លោជាង  
គេសំរាប់យកមកកែប្រែកិច្ចការណ៍កំណែទម្រង់ គឺដប ក្នុងឆ្នាំ២០០២-០៣ ។

ការទិញទំនាស់ពីភាពមិនលំអៀងរបស់ គឺដប នៅឆ្នាំ១៩៩៨ ផ្តោតលើទាំង  
ដំណើរការជ្រើសរើស ដែលធ្វើឱ្យសមាជិកមានលក្ខណៈតំណាងយ៉ាងចំហនូវ  
គណបក្សប្រជាជនកម្ពុជា និងលើការចោទប្រកាន់កាន់តែច្រើន  
ថា គឺដប គឺត្រូវត្រាដោយគណបក្សប្រជាជនកម្ពុជា (CPP) ហើយទទួល  
បញ្ហាផ្ទាល់ពីគណបក្សនេះ ទាំងនៅកំរិតជាតិ និងកំរិតមូលដ្ឋាន ។ ការផ្លាស់  
ក្នុងសមាសភាព គឺដប នៅឆ្នាំ២០០២ មានជាអាទិ៍ ការជ្រើសយកសមាជិក  
ឯករាជ្យ ជាជាងយកបេក្ខជនរបស់គណបក្ស ។ វិសោធនកម្មច្បាប់បោះ  
ឆ្នោតបានតម្រូវថា សមាជិកនៃ គឺដប និង គឺដប ត្រូវជ្រើសរើសឡើងវិញ  
ស្របតាមលក្ខណៈវិនិច្ឆ័យខាងសមត្ថភាពដែលមានចែងច្បាស់ ។ ប្រភេទ  
មន្ត្រីនៅមូលដ្ឋាន ដែលត្រូវហាមចូលបម្រើក្នុងគណៈកម្មាធិការបោះឆ្នោតនៅ  
មូលដ្ឋាន ត្រូវបានជ្រើសរើស ។

**ភាពមិនលំអៀងរបស់ គឺដប**

ការទិញទំនាស់ពីភាពមិនលំអៀងរបស់ គឺដប នៅឆ្នាំ១៩៩៨ ផ្តោតលើទាំង  
ដំណើរការជ្រើសរើស ដែលធ្វើឱ្យសមាជិកមានលក្ខណៈតំណាងយ៉ាងចំហនូវ  
គណបក្សប្រជាជនកម្ពុជា និងលើការចោទប្រកាន់កាន់តែច្រើន  
ថា គឺដប គឺត្រូវត្រាដោយគណបក្សប្រជាជនកម្ពុជា (CPP) ហើយទទួល  
បញ្ហាផ្ទាល់ពីគណបក្សនេះ ទាំងនៅកំរិតជាតិ និងកំរិតមូលដ្ឋាន ។ ការផ្លាស់  
ក្នុងសមាសភាព គឺដប នៅឆ្នាំ២០០២ មានជាអាទិ៍ ការជ្រើសយកសមាជិក  
ឯករាជ្យ ជាជាងយកបេក្ខជនរបស់គណបក្ស ។ វិសោធនកម្មច្បាប់បោះ  
ឆ្នោតបានតម្រូវថា សមាជិកនៃ គឺដប និង គឺដប ត្រូវជ្រើសរើសឡើងវិញ  
ស្របតាមលក្ខណៈវិនិច្ឆ័យខាងសមត្ថភាពដែលមានចែងច្បាស់ ។ ប្រភេទ  
មន្ត្រីនៅមូលដ្ឋាន ដែលត្រូវហាមចូលបម្រើក្នុងគណៈកម្មាធិការបោះឆ្នោតនៅ  
មូលដ្ឋាន ត្រូវបានជ្រើសរើស ។

ទាក់ទងនឹងការផ្លាស់ប្តូរទាំងនេះ មានការទិញទំនាស់ឡើងវិញបានផុសឡើង  
ដែលចោទថា ដំណើរការជ្រើសរើសថ្មីសំរាប់គណៈកម្មាធិការជាតិរៀបចំការបោះឆ្នោត  
(គឺដប) គណៈកម្មាធិការខេត្តរៀបចំការបោះឆ្នោត (គឺដប) និងគណៈកម្មា  
ធិការឃុំ-សង្កាត់រៀបចំការបោះឆ្នោត (គឺដប) គ្មានតម្លាភាពគ្រប់គ្រាន់  
ទេ ។ សមាជិក គឺដប ត្រូវស្នើឈ្មោះឡើងដោយក្រសួងមហាផ្ទៃ ហើយ  
គណបក្សប្រឆាំង និងបណ្តាអង្គការតាមដានការបោះឆ្នោតបានចោទថា  
ដោយសារក្រសួងមហាផ្ទៃ គឺត្រូវត្រាដោយគណបក្សនៅក្នុងរដ្ឋាភិបាល  
(CPP និង FUNCINPEC) ដូច្នេះដំណើរការជ្រើសរើសបែបនេះ មិនអាច  
ធានាភាពមិនលំអៀងរបស់ គឺដប បានទេ ។ ការទិញទំនាស់នេះនឹងកំរិត  
មូលដ្ឋានមានដូចជាការចោទថា ពុំមានការផ្សព្វផ្សាយគ្រប់គ្រាន់នូវមុខ  
តំណែងត្រូវជ្រើសរើស ដែលច្រើនតែធ្វើឱ្យបុគ្គលដែលត្រូវបានជ្រើសរើស  
ឱ្យបំរើការម្តងទៀត គឺវាបំផ្លាញចោលអស់នូវឥទ្ធិពលល្អនៃកំណែទម្រង់ និង  
មានស្រ្តីតិចពេកក្នុងគណៈកម្មាធិការបោះឆ្នោត ធ្វើឱ្យគណៈកម្មាធិការគ្មាន  
ភាពតំណាងឱ្យប្រជាជន ។

**ស្វ័យភាពរបស់ គឺដប**

ការទិញទំនាស់ពីស្វ័យភាពរបស់ គឺដប នៅឆ្នាំ១៩៩៨ ផ្តោតលើការអះអាង  
ថាទី១ ដែនសមត្ថកិច្ចរបស់ គឺដប មិនច្បាស់លាស់ ឬមិនសមស្រប និង ទី២

ទោះបី គឺជា មានសមត្ថកិច្ចក្នុងករណីជាក់លាក់អ្វីមួយ ប៉ុន្តែស្ថាប័នឯ ទៀតៗបានរារាំង គឺជា ក្នុងការធ្វើប្រតិបត្តិការឱ្យបានសក្តិសិទ្ធិ និងមាន សិទ្ធិអំណាច ។ ចំពោះ គខប និង គយប ក៏មានការទិញទំនិញផ្ទះដែរ ។ នៅ ឆ្នាំ២០០៣ សិទ្ធិអំណាចរបស់ គឺជា មានចែងកាន់តែលំអិតនៅក្នុងច្បាប់ វិសោធនកម្មនៃច្បាប់បោះឆ្នោត ។ ជាពិសេសមានការយកចិត្តទុកដាក់កាន់ តែច្រើនចំពោះតួនាទីផ្សេងៗរបស់អាជ្ញាធរមូលដ្ឋាន និងគណៈកម្មាធិការបោះ ឆ្នោតថ្នាក់មូលដ្ឋាន ។ ការប្រើក្រមសីលធម៌ដើម្បីតែរំលែកវិធានទត្តអង្គ ផ្សេងៗខាងនយោបាយ និងខាងស្ថាប័នរដ្ឋ បានព្រាំងឱ្យតួនាទីរបស់ភាគី នានាបានកាន់តែច្បាស់លាស់ថែមទៀត ។

ថ្វីបើកិច្ចប្រឹងប្រែងទាំងនេះបានជួយកែលម្អស្ថានភាព ការយល់ខុសច្រើនណាស់ពីដែនសមត្ថកិច្ចរបស់ គឺជា និងមានការឈ្លោះ គ្នាច្រើនណាស់ពីរឿងនេះ ។ ក្នុងវិស័យខ្លះ ដូចជាបញ្ហាសន្តិសុខជាដើម សមត្ថ កិច្ចរបស់ គឺជា គឺមានកំរិត ។ បទល្មើសព្រហ្មទណ្ឌគឺជាដែនសមត្ថកិច្ចក្រសួង មហាផ្ទៃ ។ ប៉ុន្តែការស្រាវជ្រាវក្នុងឆ្នាំ២០០៣ បង្ហាញថា ជូនកាល គយប បានខិតខំគ្រប់គ្រងទំនាស់ ដែលគួរតែទុកឱ្យប៉ូលីសដោះស្រាយ ពិព្រោះមាន បទឧក្រិដ្ឋ ។ ក្នុងករណីខ្លះទៀតតួអង្គខាងនយោបាយបានទិញទំនិញ គឺជា ចំពោះការមិនបានចាត់វិធានការក្នុងព្រឹត្តិការណ៍ ដូចជាមានយាដកម្នួនយោ បាយជាដើម ដែលត្រូវហួសពីសមត្ថកិច្ចរបស់ គឺជា ។ ដូចគ្នាដែរ តួនាទី គឺជា ក្នុងការដោះស្រាយបណ្តឹងតវ៉ាក្រោយការបោះឆ្នោត គឺជាបញ្ហាទំនាស់គ្នាភ្នែក គុក ។ តួអង្គខាងនយោបាយមួយចំនួនអះអាងថា គឺជា មិនគួរមានតួនាទី ដោះស្រាយការតវ៉ាប្រឆាំងនឹងបុគ្គលិករបស់ គឺជា ខ្លួនឯងផ្ទាល់នោះទេ ។

បញ្ហាផ្សេងទៀតទាក់ទងនឹងដែនសមត្ថកិច្ច គឺជា មានដូចជា គឺជា ខ្លះ លទ្ធភាពដាក់បង្ខំឱ្យអនុវត្តក្រមសីលធម៌របស់ប្រព័ន្ធផ្សព្វផ្សាយ ។ ច្បាប់មិនប ានផ្តល់អំណាចឱ្យ គឺជា ដាក់ទណ្ឌកម្មអ្នករំលោភក្រមសីលធម៌ទេ ធ្វើ ឱ្យក្រុមនេះ មិនសូវសក្តិសិទ្ធិក្នុងការគ្រប់គ្រងសកម្មភាពរបស់តួអង្គខាង នយោបាយ ។ ច្បាប់ក៏មិនបានចែងឱ្យ គឺជា មានសិទ្ធិអំណាចលើប្រធានភូមិ ដែរ ហើយជាលទ្ធផល គឺជា ត្រូវស្នើសុំឱ្យក្រសួងមហាផ្ទៃជួយដោះស្រាយពី ការចោទប្រកាន់លើប្រធានភូមិពីបទទិញទំនិញឆ្នោត ឬធ្វើការបំភិតបំភ័យ ។

លើសពីនេះទៀត មានការបន្តចោទប្រកាន់ថា គឺជា ទទួលបញ្ហាពី គបក ហើយតួអង្គខាងនយោបាយខ្លះបន្តចោទថា សឹងតែគ្រប់កង្វះខាតក្នុង ប្រតិបត្តិការរបស់ គឺជា គឺកើតមានឡើងដោយសារតែរឿងនេះ ។ នៅកំរិត មូលដ្ឋាន មានការទិញទំនិញពីការពឹងផ្អែករបស់ គឺជា ទៅលើប្រធានភូមិ ដើម្បី ផ្សព្វផ្សាយព័ត៌មានដល់ប្រជាជន និងមានការអះអាងថា ការជ្រើសរើសគ្រូ បង្រៀនឱ្យបំរើការក្នុង គយប បានធ្វើឱ្យមន្ត្រី គយប ងាយទទួលរងការបំភិត បំភ័យពីសំណាក់អាជ្ញាធរមូលដ្ឋាន ដែលជាអ្នកប្រើប្រាស់ពួកគេស្ទើរពេញៗ មួយឆ្នាំ ។ អ្នកតាមដានការបោះឆ្នោត ក៏អះអាងដែរថា ឃើញមានច្រើន ហួសពេកនូវពួកមន្ត្រី គខប និង គយប ដែលមានខ្សែរយៈជាប់ជាមួយ គបក ។

**សមត្ថភាពបច្ចេកទេសរបស់ គឺជា**

សមត្ថភាពបច្ចេកទេសរបស់ គឺជា គឺជាបញ្ហាចម្បងមួយនៅឆ្នាំ១៩៩៨ (ឆ្នាំមានការបោះឆ្នោតលើកទី១ ដែលរៀបចំដោយស្ថាប័នរដ្ឋកម្ពុជា គិតតាំងពី ពេលមានសង្គ្រាមមក) ប៉ុន្តែនៅឆ្នាំ២០០៣ បញ្ហានេះបានថយចុះវិញ ។ បទពិសោធន៍កាន់តែច្រើនរបស់មន្ត្រីបោះឆ្នោត ធ្វើឱ្យសមត្ថភាពកើនឡើង ដូច្នេះហើយបើសិនមានកំហុសឆ្គងអ្វីមួយ គេច្រើនតែចោទថា បង្កដោយកត្តា ខាងនយោបាយ ។ ការតវ៉ានៅឆ្នាំ១៩៩៨ អំពីដំណើរការគ្មាន តម្លាភាព ឬ

ការបើកចំហឱ្យចូលរួម, គឺជា អាចដោះស្រាយបានមួយកំរិតនៅឆ្នាំ២០០៣ តាមការប្រឹងប្រែងបើកចំហឡើង ។ នៅកំរិតជាតិ គឺមានការជួបប្រជុំប្រឆាំង សប្តាហ៍ជាមួយគណបក្សនយោបាយ NGOs និងតំណាងប្រព័ន្ធផ្សព្វផ្សាយ, ការចូលរួមយ៉ាងទៀងទាត់របស់ គឺជា ក្នុងវេទិកា COPCEL, និងការយក ចិត្តទុកដាក់កាន់តែច្រើនដល់ការផ្តល់ព័ត៌មានឱ្យបានរហ័ស ទៅឱ្យមជ្ឈដ្ឋាន សារព័ត៌មាន ។ នៅកំរិតមូលដ្ឋាន គឺមានការជួបប្រជុំប្រឆាំងសប្តាហ៍ជាមួយ អ្នកឃោសនារបស់គណបក្សនៅឯការិយាល័យ គយប ដើម្បីបញ្ជូនព័ត៌មាន ពីថ្នាក់លើ ទទួលបណ្តឹងតវ៉ា និងពិភាក្សាពីបញ្ហានានាដែលផុសឡើងទាក់ទង នឹងការឃោសនា ឬការបោះឆ្នោត ។

អ្នកឆ្លើយសំណួរនេះទៅក្នុងការសិក្សានេះ បានកោតសរសើរដល់ ការប្រឹងប្រែងនេះនៅមុនពេលបោះឆ្នោត ។ ប៉ុន្តែនៅក្រោយពេលបោះឆ្នោត មានការទិញទំនិញទៅដល់សមត្ថភាពរបស់ គឺជា ក្នុងការដោះស្រាយ បណ្តឹងតវ៉ា ។ ដូចគ្នា១៩៩៨ដែរ ដំណើរការប្តឹងតវ៉ា គឺជារឿងមួយដ៏ស្មុគ ស្មាញបំផុតក្នុងការបោះឆ្នោត ។ ថ្វីបើនីតិវិធីប្តឹងតវ៉ា មានចែងក្នុងច្បាប់នឹង បទប្បញ្ញត្តិនៅឆ្នាំ២០០៣យ៉ាងលំអិត ច្រើនជាងកាលពីឆ្នាំ១៩៩៨ក្តី ប៉ុន្តែ នៅតែមានអ្នកបន្តទិញទំនិញពីការលំបាកក្នុងការដាក់ពាក្យបណ្តឹង ដោយសារ ជំហរវិស័យសេដ្ឋកិច្ច ឬការទាមទារមិនសមរម្យទាក់ទងនឹងការផ្តល់ភស្តុតាង បញ្ជាក់ការតវ៉ា ។ មានការទិញទំនិញ គឺជា ផងដែរពីកង្វះភាពទន់ភ្លន់និងតំលាភាព ទាក់ទងនឹងការលំបាកព្រមទទួលយកពាក្យបណ្តឹង និងអំណាចរបស់ គឺជា ក្នុងការបដិសេធពាក្យបណ្តឹងប្រឆាំងនឹង គឺជា ខ្លួនឯង ។

**លទ្ធផលនៃអំណាចគឺជា**

ថ្វីបើមានការកែលម្អច្រើនណាស់ហើយក៏ដោយ ប៉ុន្តែ នៅមានការមិន ពេញចិត្តច្រើនណាស់ចំពោះ គឺជា ជាពិសេសទាក់ទងនឹងសកម្មភាពក្រោយ ពេលបោះឆ្នោត ។ ប្រតិបត្តិការរបស់ គឺជា នៅមុនពេលបោះឆ្នោតបាន ទទួលការកោតសរសើរច្រើនជាងឆ្នាំ១៩៩៨ខ្លាំងណាស់ ។ គណបក្សប្រឆាំង និងអង្គការតាមដានការបោះឆ្នោតនានា នៅតែបន្តមិនទុកចិត្តចំពោះភាពមិន លំអៀង និងស្វ័យភាពរបស់ គយប ថ្វីបើនៅកំរិតមូលដ្ឋាន គណបក្សធំៗទាំង អស់បានចូលពាក់ព័ន្ធក្នុងកម្មវិធីសកម្មភាពរបស់ គយប ក្តី ។

ប្រតិបត្តិការនៃ គឺជា នៅតែមានការប៉ះពាល់មិនល្អដោយសារកង្វះភាព ច្បាស់លាស់ ទាក់ទងជាមួយនឹងស្ថាប័នឯទៀតៗ ។ ដោយឡែក សកម្មភាព របស់ក្រសួងមហាផ្ទៃ (ដែលមានភារកិច្ចជ្រើសរើសសមាជិក គឺជា រក្សា សន្តិសុខ និងដាក់វិន័យលើមន្ត្រីមូលដ្ឋាន) ត្រូវធ្វើឱ្យមានតំលាភាព និង គណនេយ្យភាពខ្ពស់ថែមទៀត ដើម្បីឱ្យស្តីគ្នាសឹងការខំប្រឹងប្រែងរបស់ គឺជា ក្នុងរឿងនេះ ។ ដូចគ្នាដែរ ការជួយទ្រទ្រង់ដ៏ច្បាស់លាស់របស់ក្រសួងព័ត៌មាន ក្នុងការចាត់ចែងជាមួយប្រព័ន្ធផ្សព្វផ្សាយ នឹងធ្វើឱ្យ គឺជា មានជំហានកាន់តែ រឹងប៉ឹង និងសក្តិសិទ្ធិ ។ ការចូលរួមច្រើនថែមទៀតពីសំណាក់ស្ថាប័នទាំងពីរ នៅក្នុងដំណើរការកសាងតំលាភាព និងគណនេយ្យភាពរបស់ គឺជា នឹងជួយ រួមចំណែកយ៉ាងសំខាន់ដល់ការគ្រប់គ្រងទំនាស់ក្នុងពេលបោះឆ្នោត ។

**ការផ្លាស់ប្តូរខាងស្ថាប័ន: វិមជ្ឈការ**

ការធ្វើវិមជ្ឈការអំណាចទៅឱ្យក្រុមប្រឹក្សាឃុំ គឺជាជំហានមួយដ៏សំខាន់ គួរកត់សំគាល់ ពីព្រោះអាជ្ញាធរមូលដ្ឋានបានទទួលការទិញទំនិញខ្លាំងណាស់ នៅឆ្នាំ១៩៩៨ ថាបានធ្វើសកម្មភាពខុសច្បាប់ ដូចជា ការទិញទំនិញឆ្នោត ការបំភិតបំភ័យ ការដកហូតប័ណ្ណបោះឆ្នោត ការរៀបចំពិធីស្បៀងផ្សេងៗ

ដើម្បីប្រមូលសមាជិកថ្មីចូល CPP និងការប្រើធនធានរដ្ឋដើម្បីធ្វើការ យោសនា ។ ជាគោលការណ៍ ការបោះឆ្នោតជ្រើសរើសក្រុមប្រឹក្សាឃុំមាន គណបក្សច្រើនចូលរួម ត្រូវបង្កើតបាននូវស្ថានភាពយោបាយពហុបក្សនៅ អាជ្ញាធរកំរិតមូលដ្ឋាន ដែលនឹងទប់ស្កាត់ការរំលោភអំនាចបែបនេះបាន ។ ក្រុមស្រាវជ្រាវបានស៊ើបអង្កេតពីរឿងនេះតាមរយៈករណីសិក្សាលើ ៥ឃុំ ក្នុងខេត្តតាកែវ កំពត បាត់ដំបង និងកំពង់ចាម ។

ក្នុងករណីសិក្សាលើឃុំទាំងនេះ បានរកឃើញថា ផលប៉ះពាល់នយោបាយ ជាវិជ្ជមាននៃវិមជ្ឈការមានជាអាទិ៍ តួនាទីតាមច្បាប់កំណត់ នៃគណបក្សធំៗ ទាំងបីនៅក្នុងឃុំភាគច្រើន ហើយតួនាទីនេះបានអនុវត្តយ៉ាងហោចណាស់ ១៨ខែមុនការបោះឆ្នោតឆ្នាំ២០០៣ ។ នេះជាចំណុចកែលម្អមួយធំណាស់ បើ ធៀបនឹងឆ្នាំ១៩៩៨ ។ តួនាទីជាអ្នកឈ្នះឆ្នោតក្នុងក្រុមប្រឹក្សាឃុំ បានផ្តល់ ភាពពេញច្បាប់ដល់វត្តមានសកម្មជនរបស់គណបក្សធំៗទាំងបីនៅក្នុងឃុំ និង អនុញ្ញាតឱ្យគណបក្សពង្រីកបណ្តាញរបស់ខ្លួន ។ រឿងនេះបានបង្កើនជា ពិសេសនូវកំលាំងខាងស្ថាប័ននៃគណបក្សប្រឆាំង SRP ។ គេបានកត់សំគាល់ ដែរថា ក្នុងឃុំខ្លះ បទពិសោធន៍ធ្វើការងាររួមគ្នាជាដៃគូចំនួន ១២ខែ ជាមួយ គណបក្សនយោបាយប្រជែងគ្នា បានកាត់បន្ថយការមិនទុកចិត្តគ្នា និងជំរុញ ទំនាក់ទំនងមិត្តភាពរវាងគណបក្សនានា ប៉ុន្តែវិសាលភាព និងភាពរឹងប៉ឹងនៃ ទំនាក់ទំនងនេះ គេពិបាកវាស់វែងឱ្យបានច្បាស់ ។

មានកំហិតសំខាន់ៗមួយចំនួន ចំពោះផលប៉ះពាល់ខាងនយោបាយនៃ វិមជ្ឈការ ។ ទី១ សមាជិកក្រុមប្រឹក្សាឃុំជាច្រើន ជាពិសេសមកពីគណបក្ស FUNCINPEC និង SRP និងពី CPP ផងដែរ, ខ្លះបទពិសោធន៍ ដូច្នោះមិនច ាន កាន់កាប់អំណាចទៅតាមបែបបទដែលគួរធ្វើនោះទេ ទាំងទាក់ទិននឹង សមាជិកក្រុមប្រឹក្សាឃុំផងគ្នា ទាំងទាក់ទិននឹងអ្នកក្រៅ ដូចជា ប្រធានភូមិ ជាដើម ។ ក្រុមប្រឹក្សាឃុំនានាមិនទាន់ចាប់ផ្តើមអនុវត្តគោលនយោបាយទេ ពីព្រោះមិនទាន់បានទទួលមូលនិធិបែងចែកឱ្យ ដូច្នោះមានបទពិសោធន៍តិច តួចក្នុងការដោះស្រាយបញ្ហាជាក់ស្តែង ។ រឿងនេះបានកាត់បន្ថយលទ្ធភាព កសាងរបៀបរបបធ្វើការរឹងប៉ឹង និងទំនាក់ទំនងជាមួយសហគមន៍មូលដ្ឋាន បើធៀបនឹងទំនាក់ទំនងជាមួយគណបក្សរៀងៗខ្លួន ។ ក្រុមប្រឹក្សាឃុំមាន ធនធានតិចតួច សំរាប់ធ្វើសកម្មភាពក្នុងការងារទាក់ទិននឹងការបោះឆ្នោត ។ ក្នុងឃុំខ្លះ សមាជិកក្រុមប្រឹក្សាឃុំដែលមកពី FUNCINPEC និង SRP បាន រាយការណ៍ថា ខ្លួនត្រូវសហសេរីកមកពី CPP ផាត់ចេញពីតួនាទីមាន ឥទ្ធិពល ។ ក្នុងឃុំខ្លះទៀត ប្រធានភូមិហាក់ដូចរាយការណ៍ឡើងផ្តល់ទៅ ថ្នាក់ស្រុក ឬទៅគណបក្សនយោបាយរបស់ខ្លួន ដោយរំលងចោលក្រុម ប្រឹក្សាឃុំ ។

លទ្ធផលវិជ្ជមានអាចកត់សំគាល់បាននៃវិមជ្ឈការនៅក្នុងដំណើរការបោះ ឆ្នោតឆ្នាំ២០០៣ គឺមានសេរីភាពធំទូលាយជាងកាលពីឆ្នាំ១៩៩៨ ដើម្បីធ្វើ ការយោសនាក្នុងឃុំ (ប៉ុន្តែមានការទិតៀនច្រើនឡើងពីអាជ្ញាធរមូលដ្ឋាន ឯទៀត ជាពិសេសប្រធានភូមិ) ។ ប៉ុន្តែកង្វះបទពិសោធន៍នៃក្រុមប្រឹក្សា ឃុំ បានប៉ះពាល់ដល់លទ្ធភាពបំពេញតួនាទីនៃការចុះបញ្ជីអ្នកបោះឆ្នោត ហើយរឿងនេះក៏ក្លាយជាប្រភពទំនាស់យ៉ាងច្រើននៅក្រោយថ្ងៃបោះឆ្នោត ។ ម្យ៉ាងទៀតកង្វះបទពិសោធន៍នៃសមាជិកក្រុមប្រឹក្សាឃុំមកពី FUNCINPEC និង SRP និងរបស់គណបក្សទាំងពីរនេះក្នុងការកសាងបណ្តាញរឹងមាំនៅ កំរិតមូលដ្ឋាន បានកាត់បន្ថយលទ្ធភាពរបស់ពួកគេក្នុងការប្រជែងជាមួយ យុទ្ធសាស្ត្ររបៀបចម្រើនការចាត់តាំងក្នុងឃុំដ៏ជំនាញរបស់ CPP ។ រឿងនេះ សំខាន់ណាស់ ពីព្រោះ FUNCINPEC និង SRP ក្រោយមកបានអះអាងថា

អ្នកគាំទ្ររបស់ខ្លួន មិនបានទទួលព័ត៌មានគ្រប់គ្រាន់ពីភ្នាក់ងាររដ្ឋអំពីការចុះ បញ្ជី និងការទៅបោះឆ្នោត ។ នៅថ្ងៃបោះឆ្នោត ខាង CPP អាចកេណ្ឌបាន យ៉ាងសក្តិសិទ្ធិនូវអ្នកគាំទ្ររបស់ខ្លួន ប៉ុន្តែខាង FUNCINPEC និង SRP ខ្លះ ជំនាញច្រើនណាស់ក្នុងការងារនេះ ។

ដោយមូលហេតុខាងលើ ទំនាស់មួយចំនួននៅតែមិនអាចដោះស្រាយបាន នៅកំរិតមូលដ្ឋាន គឺការគាំទ្រមាន ការចុះបញ្ជីអ្នកបោះឆ្នោត "បរទេស" ខុសច្បាប់ដោយស្ម័គ្រចិត្ត ការចែកចាយព័ត៌មានមិនស្មើភាពទៅដល់អ្នកគាំទ្រ គណបក្សខុសៗគ្នា, អ្នកភូមិត្រូវបានប្រធានភូមិបំភិតបំភ័យ ហើយក៏ខ្លាចរអា ក្នុងការពិភាក្សាដោយចំហពីរឿងនយោបាយ ការិយាល័យបោះឆ្នោត និងរាប់ សន្លឹកឆ្នោត មិនបានឆ្លើយតបសមស្របទេចំពោះបញ្ហាចោទ និងការតវ៉ា ។

ពេលនេះវាឆាប់ពេកហើយ ដើម្បីធ្វើការវាយតម្លៃពីផលប៉ះពាល់រយៈ ពេលវែងនៃវិមជ្ឈការ ប៉ុន្តែឥទ្ធិពលរយៈពេលខ្លីដ៏សំខាន់បំផុតគឺ ការពង្រីក សេរីភាពឱ្យសកម្មជនគណបក្សនយោបាយក្នុងឃុំភាគច្រើន ។ ប៉ុន្តែការ ស្រាវជ្រាវបានរកឃើញថា សមាជិកក្រុមប្រឹក្សាឃុំមកពីគណបក្សខុសៗគ្នា នៅមានការខ្វែងមតិគ្នាជ្រាលជ្រៅណាស់ពីរឿង បំភិតបំភ័យ អាជ្ញាធរមូល ដ្ឋាន និងគណៈកម្មាធិការបោះឆ្នោត កាន់ជើងគណបក្សនយោបាយ, ការទិញ សន្លឹកឆ្នោត និងលទ្ធភាពទទួលបានព័ត៌មាន ។ រឿងនេះបានផ្តល់គំនិតថា តំណាងគណបក្សកំរិតមូលដ្ឋានខ្លះខាតទឹកចិត្តរឹងប៉ឹង ដើម្បីលើកកម្ពស់ សហគមន៍នយោបាយ និងកិច្ចសហប្រតិបត្តិការ ហើយទៅអនាគតអាចមាន បញ្ហាចោទ ក្នុងការស្វែងរកការមូលមតិរវាងគណបក្សខុសៗគ្នាអំពីបញ្ហា នានាក្នុងឃុំ ។

ការតវ៉ាពីសមត្ថភាពមិនស្មើគ្នានៃគណបក្សនយោបាយផ្សេងៗក្នុងការ ផ្តល់ព័ត៌មាន ជួយទ្រទ្រង់ និងកេណ្ឌអ្នកគាំទ្រទៅបោះឆ្នោត បានតានតឹង ខ្លាំងក្លាយជាទំនាស់ធ្ងន់ធ្ងរនៅក្រោយថ្ងៃបោះឆ្នោត ។ សមាជិកក្រុមប្រឹក្សា ឃុំដែលមិនសូវមានបទពិសោធន៍ ជាពិសេសអ្នកមកពីគណបក្សថ្មីៗ ត្រូវ ការជំនួយទ្រទ្រង់ដើម្បីក្លាយជា អ្នកដឹកនាំនៅមូលដ្ឋានដែលត្រូវជួយផ្តល់ ព័ត៌មាន និងកៀងគរពួកអ្នកភូមិ ទោះបីមានការខ្វះខាតធនធានក្តី, ហើយ អង្គការឯទៀតៗ ក៏គួរទទួលបានការលើកទឹកចិត្តឱ្យចូលរួមក្នុងការងារនេះ ដែរ ។ ឥឡូវ ត្រូវដោះស្រាយបញ្ហាកាន់ជើងគណបក្សនៅក្នុងលំហូរព័ត៌មានទៅ កាន់ពួកអ្នកភូមិតាមរយៈការពង្រីកកម្មវិធីអប់រំអ្នកបោះឆ្នោតរបស់ខ្លួន ។

**សេចក្តីសន្និដ្ឋាន: កំណែទម្រង់ស្ថាប័ន និងការបោះឆ្នោតឆ្នាំ២០០៣** ធៀបនឹង ឆ្នាំ១៩៩៨ ការសិក្សាបានរកឃើញថា ទិដ្ឋភាពដូចខាងក្រោមខាង ស្ថាប័នបានកែលម្អឡើង ហើយបានពង្រឹងអារម្មណ៍ផ្សារភ្ជាប់រវាងអង្គខាង នយោបាយ និងខាងស្ថាប័ន និងកាត់បន្ថយការមិនទុកចិត្តគ្នា រវាងគណបក្សនយោបាយនានា:

- ១. ការចូលរួមកាន់តែធំទូលាយក្នុងការតាក់តែង និងអនុម័តបទប្បញ្ញត្តិ និង ច្បាប់បោះឆ្នោត ដែលបានបង្កើនយ៉ាងខ្លាំងនូវភាពត្រឹមត្រូវគ្រប់ជ្រុង ជ្រោយនៃក្របខ័ណ្ឌច្បាប់ ហើយតាមនេះបានជួយពង្រឹងដល់ភាពពេញ លក្ខណៈច្បាប់នៃស្ថាប័ន និងដំណើរការនានា
- ២. សេចក្តីចែងកាន់តែលំអិតក្នុងបទប្បញ្ញត្តិនិងច្បាប់បោះឆ្នោត បានបង្កើន យ៉ាងខ្លាំងនូវតំលាភាពក្នុងការធ្វើសេចក្តីសម្រេចផ្សេងៗ ព្រមទាំងកាត់ បន្ថយសកម្មភាពតាមទំនើងចិត្តរបស់ស្ថាប័ននានាដែលបង្កការមិនទុក

# ប្រហុក និងសន្តិសុខស្បៀង៖ ការវាយតម្លៃនៃការបង្កើនសន្តិសុខស្បៀង

លោក Bruce McKenney និងប្រុស គុណ អ្នកស្រាវជ្រាវ របស់អ បានពិនិត្យ  
អំពីសារៈសំខាន់នៃប្រហុក ដែលជាប្រភពប្រូតេអ៊ីនក្នុងសន្តិសុខស្បៀងរបស់  
អ្នកក្រីក្រនៅកម្ពុជា ។

ប្រហុកត្រូវបានចាត់ជាអាហារមូលដ្ឋានសំខាន់បំផុត សំរាប់ប្រជាជន  
កម្ពុជានៅជនបទ បន្ទាប់ពីស្រូវអង្ករ ។ ប្រហុកដែលធ្វើពីត្រីតូចៗ និង  
អាចបរិភោគនៅ ឬផ្លិន ឬបង់ក្នុងសម្ល គឺជាប្រភពប្រូតេអ៊ីនសំខាន់នៅក្នុង  
របបហូបចុករបស់ប្រជាជនកម្ពុជា ។ ម្យ៉ាងទៀត ដោយសារវាជាអាហារផ្គាប់  
ទុក គេអាចស្តុកទុកបានជាច្រើនខែដោយមិនខូចគុណភាព ។ ដូច្នេះវាជា  
ប្រភពប្រូតេអ៊ីនដែលគេទុកចិត្តបានថា អាចមានពេញមួយឆ្នាំ (និងធ្វើរួច  
ជាស្រេច) ទោះបីផុតដូរសំបូរត្រីហើយក្តី ។ ទោះបីប្រហុកមានតួនាទី  
សំខាន់នៅក្នុងសន្តិសុខស្បៀងបែបនេះក្តី ក៏ការសិក្សាស្រាវជ្រាវក្នុងប្រទេស  
បទនេះ មានតិចតួចបំផុត (ជាពិសេសបើធៀបនឹងស្រូវអង្ករ) ។ ក្នុងនេះ  
បញ្ហាសំខាន់ៗមួយចំនួនគឺ៖ ការស្វែងយល់ឱ្យបានកាន់តែច្រើនពីបែបបទដែល  
ប្រហុកមានចំណែកនៅក្នុងយុទ្ធសាស្ត្ររកចិញ្ចឹមជីវិតនៅជនបទ, ការវាយ  
តម្លៃពីនិរន្តរភាពនៃការធ្វើពាណិជ្ជកម្មប្រហុក, និងការរកមើលពីការគំរាម  
កំហែងក្នុងពេលបច្ចុប្បន្ន និងទៅអនាគតចំពោះការផ្គត់ផ្គង់ និងលទ្ធភាពមាន  
ប្រហុកតំលៃថោកសមរម្យ ។

ដើម្បីពិនិត្យពីបញ្ហានេះ កម្មវិធីធនធានធម្មជាតិ និងបរិស្ថាននៃ  
របស់អ បានធ្វើការស្រាវជ្រាវនៅតាមដាយត្រី នៅកំពង់ស្ពឺក្នុងខេត្តកំពង់  
ឆ្នាំង កាលពីខែមករា-មីនា ២០០៣ ។ ជារៀងរាល់ឆ្នាំ ក្នុងរដូវត្រិចុះ  
ដាយត្រី នៅតាមដងទន្លេសាប (៥-៣០គ.ម ខាងជើងក្រុងភ្នំពេញ) ចាប់ត្រី  
បានប្រហែល ១៥.០០០តោន ដែលភាគច្រើនជាត្រីរៀល ត្រីស្លឹកឬស្សី ឬត្រី  
ផ្សេងទៀតសំរាប់ធ្វើប្រហុក ។ កសិករជាច្រើនពាន់នាក់ធ្វើដំណើរមកដាយ  
ត្រី ជាពិសេសក្នុងខែមករា ដើម្បីទិញត្រីធ្វើប្រហុកសំរាប់ហូបប្រចាំឆ្នាំ ។  
របស់អ បានធ្វើអង្កេតលើអ្នកធ្វើប្រហុកតាមគ្រួសារ ៥៥នាក់នៅកន្លែងដាយ  
និងបានធ្វើសវនកម្មស្តីពីការមានគន្លឹះៗជាច្រើននាក់ទៀត ដែលជាប់ពាក់  
ព័ន្ធនឹងផលិតកម្ម និងពាណិជ្ជកម្មប្រហុក ដូចជា អ្នកធ្វើប្រហុកជាលក្ខណៈ  
ពាណិជ្ជកម្ម អ្នកធ្វើទឹកត្រីជាលក្ខណៈពាណិជ្ជកម្ម និងអ្នកដឹកជញ្ជូនតាមទូក  
និងតាមរថយន្ត ។ ដោយការស្រាវជ្រាវមានទ្រង់ទ្រាយតូច ការសិក្សាមាន  
គោលដៅដ៏សាមញ្ញ ដើម្បីផ្តល់ការវាយតម្លៃដំបូងមួយពីបញ្ហាសំខាន់ៗ  
មួយចំនួន និងគូសរំលេចនូវចំណុចផ្សេងៗដែលគួរមានអន្តរាគមន៍ខាងគោល  
នយោបាយ និង/ឬការស្រាវជ្រាវស្តីពីរបៀបចម្រើនទៅអនាគត ។

## គំរូនៃការវាយតម្លៃ

អ្នកធ្វើប្រហុកទាំង ៥៥នាក់ដែលត្រូវបានធ្វើអង្កេតនៅកន្លែងដាយសំរាប់  
ការសិក្សានេះ បានសំគាល់ខ្លួនឯងថាជាកសិករ ។ ជាមធ្យមពួកគេមានដីស្រែ  
១ហិកតា និងផលិតស្រូវបាន ១តោន/ឆ្នាំ សំរាប់ក្រុមគ្រួសារមានគ្នា ៦នាក់ ។  
ពួកគេភាគច្រើនមកពីបណ្តាខេត្តជិតៗគឺ កណ្តាល កំពង់ស្ពឺ និង កំពង់ឆ្នាំង  
ប៉ុន្តែ អ្នកខ្លះធ្វើដំណើរមកតាំងពីខេត្តព្រៃវែង និងស្វាយរៀង ដែលនៅឆ្ងាយ ។  
ដំណើរប្រចាំឆ្នាំមកធ្វើប្រហុកនៅកន្លែងដាយ គឺជាប្រពៃណីយូរមកហើយ

ហើយភាគច្រើនបានមកជារៀងរាល់ឆ្នាំ អស់ជាង ១០ឆ្នាំហើយ ។

តាមធម្មតា សមាជិក ២ ឬ ៣នាក់ក្នុងគ្រួសារនីមួយៗ ធ្វើដំណើរមក  
កន្លែងដាយត្រី ក្រោយពេលប្រមូលផលស្រូវបានរួចរាល់ ។ អ្នកមកពីខេត្ត  
ជិតៗច្រើននាក់នៅ ២-៣ថ្ងៃ, ប៉ុន្តែអ្នកមកពីព្រៃវែង ស្វាយរៀង ច្រើននាក់  
នៅយូរជាង ដើម្បីប្រើប្រាស់ប្រេងរកចំណូលដោយលក់ពលកម្មនៅកន្លែងដាយ ។  
កាលពីដើម កសិករធ្វើដំណើរតាមរទេះគោមកកន្លែងដាយ និងយកស្រូវអង្ករ  
ដូរយកត្រី ប៉ុន្តែបច្ចុប្បន្នពួកគេច្រើនធ្វើដំណើរជាក្រុមតាមរថយន្តធំ និងទិញ  
ត្រីដោយក្រដាសប្រាក់តែម្តង ។ មានកសិករតែ ២០%ទេដែលរាយការណ៍ថា  
ទិញត្រីដោយយកស្រូវអង្ករមកដូរទាំងអស់ និងមាន ២០% ទៀតរាយការណ៍  
ថាទិញត្រីជាប្រាក់ផង និងដូរជាស្រូវអង្ករផង ។

សន្តិសុខស្បៀងនៅតែជាមូលហេតុចំបងដែលកសិករធ្វើដំណើរមកដាយ  
ក្នុងនេះមានប្រហែល១ភាគ៣ រាយការណ៍ថា ពួកគេគ្រោងលក់ប្រហុកខ្លះ  
ប៉ុន្តែមិនច្រើនទេ (ប្រហែល ៥០គ.ក ជាមធ្យម) ។ ដូចមានបង្ហាញក្នុងតារាង  
១ កសិករ ៨០-៩០% បញ្ជាក់ថា ពួកគេមកកន្លែងដាយ ពីព្រោះនៅឯភូមិ  
ខ្លះត្រីធ្វើប្រហុក ហើយពួកគេចង់ធ្វើយ៉ាងណាឱ្យមានប្រហុកសំរាប់ហូបក្នុង  
គ្រួសារបានពេញមួយឆ្នាំ ។ កសិករប្រហែលពាក់កណ្តាលប្រាប់ថា ពួកគេមក  
ធ្វើប្រហុកខ្លួនឯង ព្រោះអស់សោហ៊ុយតិចជាងការទិញប្រហុកពីឈ្មួញនៅក្នុង  
ភូមិ ។ ទោះបីកសិករប្រហែល ៤០% និយាយថា ពួកគេបានសប្បាយរីករាយ  
ដោយសារប្រពៃណីមកកន្លែងដាយត្រីជារៀងរាល់ឆ្នាំ ប៉ុន្តែរឿងនេះមិនមែន  
ជាកត្តាចំបងនៃការសំរេចចិត្តធ្វើដំណើរបស់ពួកគេទេ ។

## ការធ្វើប្រហុក និងការបរិភោគ

ការធ្វើប្រហុកមានច្រើនដំណាក់កាល ។ ទី១ កសិករទិញត្រីស្រស់ពី  
ឈ្មួញ (អ្នកទទួលត្រីដោយដែលធ្វើប្រតិបត្តិការនៅក្នុងទន្លេ ដើម្បីយកមក  
លក់នៅច្រាំងទន្លេ) ។ ក្រោយទិញបានហើយ កសិករកាត់ក្បាលត្រី រួចដាក់វា  
ក្នុងកញ្ចប់ឬស្សី ។ កសិករយកកញ្ចប់ត្រីនេះទៅទន្លេ ដើម្បីជាន់វា និងជ្រមុជ  
ជ្រាវរលាងវាយកខ្លាញ់ និងគ្រឿងក្នុងពោះចេញ ។ ការចោលក្បាល ខ្លាញ់ និង  
អ្វីៗផ្សេងទៀត ធ្វើឱ្យត្រីបាត់ទំងន់ប្រហែលពាក់កណ្តាល (ឧ. ១០០គ.កត្រី  
ស្រស់ ក្លាយជា ៥០គ.ក ត្រីកែច្នៃសំរាប់ធ្វើប្រហុក) ។ ដំណាក់កាលចុង  
ក្រោយគឺយកត្រីកែច្នៃប្រឡាក់អំបិល និងញាត់ក្នុងពាងទុកប្រហែលមួយខែ  
ឱ្យវាកាច់ ទើបបរិភោគបាន ។ ជាមធ្យម អំបិលតំណាងឱ្យប្រហែល ៣០%  
នៃទំងន់ប្រហុក (ឧ. ៥០គ.ក ត្រីកែច្នៃក្លាយជា ៦៥គ.ក ប្រហុកក្រោយ  
ប្រឡាក់អំបិលហើយ) ។ បុរសនិងស្ត្រីពាក់ព័ន្ធទាំងអស់គ្នាក្នុងការធ្វើប្រហុក  
ប៉ុន្តែស្ត្រីដើរតួនាទីចំបងជាង ។ តាមធម្មតា ស្ត្រី (ជួនកាលមានកូនជួយផង)  
ជាអ្នកធ្វើសកម្មភាពកែច្នៃត្រី ចំណែកបុរសដើរតួនាទីចំបងក្នុងការផ្ទុកត្រី និង  
យកត្រីចុះឡើងពីច្រាំងទន្លេ ។

## តារាង១៖ ហេតុអ្វីកសិករធ្វើដំណើរមកដាយត្រី

កត្តាឱ្យមានសេចក្តីសំរេចចិត្តធ្វើដំណើរមកដាយត្រី	% អ្នកឆ្លើយសំគាល់*
មានត្រីប្រហុកច្រើននៅទីនេះ ខ្លះត្រីធ្វើប្រហុកក្នុងភូមិខ្ញុំ	89
ដើម្បីឱ្យក្រុមគ្រួសារខ្ញុំមានប្រហុកហូបពេញមួយឆ្នាំ	82
ប្រហុកមានតំលៃថោកជាងបើធៀបនឹងថ្លៃទិញពី ឈ្មួញក្នុងភូមិ	55
រីករាយនឹងឱកាសល្អប្រចាំឆ្នាំខាងសង្គមកិច្ច និងវប្បធម៌	38
គ្រោងលក់ប្រហុកខ្លះ - ការបង្កើតប្រាក់ចំណូល	33

\* ផ្អែកលើអង្កេតកសិករ ៥៥នាក់ ធ្វើឱ្យមានចម្លើយច្រើនយ៉ាង

មានការសាកសួរកសិករនៅដោយត្រីពីការបរិភោគប្រហុកក្នុងឆ្នាំ២០០២ និងចំនួនប្រហុកដែលពួកគេផលិតក្នុងឆ្នាំ២០០៣ ។ ទាំងអស់គ្នាធ្វើប្រហុក ឱ្យបានគ្រប់គ្រាន់សំរាប់បូកពេញមួយឆ្នាំ ។ ជាការកំណត់ដែលពួកគេត្រូវ ទិញប្រហុកបន្ថែមនៅក្នុងឆ្នាំ (ប៉ុន្តែកសិករអាចមានប្រហុក ត្រី និងធនធានផល ផលផ្សេងទៀតដែលចាប់បានក្នុងស្រែ) ។ ជាមធ្យមក្នុងឆ្នាំ២០០២ មួយ គ្រួសារប្រហុកអស់ ៦២គ.ក (ឬ ១០.១គ.ក/នាក់) ។ ដូចមានបង្ហាញ ក្នុងក្រាហ្វិក១ ការប្រហុកសឹងតែថេរក្នុងពេញមួយឆ្នាំ លើកលែងតែនៅ រដូវដឹកស្ទឹង និងច្រូតកាត់ដែលការប្រហុកឡើងខ្ពស់បំផុត ពីព្រោះកសិកររស់ ខ្លាំងណាស់ក្នុងរយៈពេលនេះ ហើយប្រហុកគឺជា "អាហាររហ័ស" មានតំលៃ ថោក ។ ប្រហុកស្រួលយកធ្វើម្ហូបក្នុងពេលកសិករប្រវាស់ដៃគ្នា (ម្ចាស់ស្រែ ត្រូវដឹកស្ទឹង ឬច្រូតកាត់ ទទួលបានកងដោះស្រាយបាយទឹក) ។ ក្នុងឆ្នាំ២០០៣ កសិករធ្វើប្រហុកជាមធ្យម ៩៥គ.ក សំរាប់ប្រើប្រាស់ក្នុងគ្រួសារ (ឬ ១៥.៧គ.ក/នាក់) គឺច្រើនជាងបរិមាណប្រហុកក្នុងឆ្នាំ២០០២ ។ ដូច្នេះវាអាច ជាតួលេខដ៏សំខាន់ខ្ពស់បំផុតនៃតំរូវការប្រើប្រាស់សំរាប់មួយឆ្នាំ ពីព្រោះ កសិករខ្លះប្រហែលត្រូវការលក់ប្រហុកមួយចំនួននៅក្នុងឆ្នាំ ប៉ុន្តែពេលនេះ មិនទាន់មានគំរោងអ្វីទេ ។

**តំលៃប្រហុក**

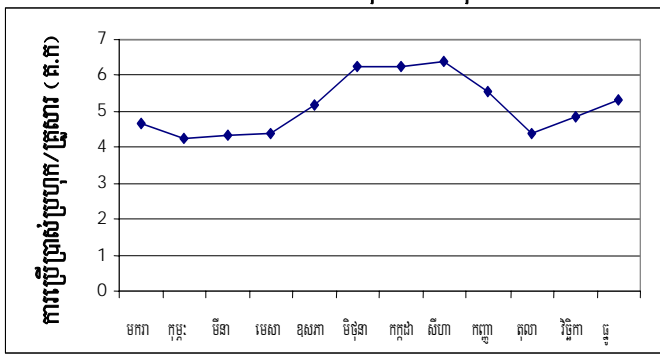
ប្រហុកនៅតែជាម្ហូបអាហារតំលៃថោក និងជាប្រភពប្រូតេអ៊ីនដ៏សំខាន់ ដដែល ។ នៅឆ្នាំ២០០៣ តំលៃជាមធ្យមសំរាប់កសិករធ្វើប្រហុកនៅដោយគឺ ៣៦០៛/គ.ក ប្រហុក (ឬ ០.០៩ដុល្លារ) ។ ទោះបីគិតបញ្ចូលបន្តកចំណាយ ផ្សេងទៀតរបស់កសិករដូចជា ការដឹកជញ្ជូនទៅមកដោយត្រីផងក្តី ក៏ប្រហុក មានតំលៃត្រឹមតែ ៥១៥៛/គ.ក (ឬ ០.១៣ដុល្លារ) ប៉ុណ្ណោះ គឺថ្លៃជាងត្រូវ ១គ.កតែបន្តិច ឬថោកជាងថ្លៃអង្ករបន្តិច ។ សំរាប់កសិករកម្ពុជាភាគច្រើន ប្រភពប្រូតេអ៊ីនផ្សេងទៀត ក្រៅពីប្រហុកមានថ្លៃខ្ពស់ហួសលទ្ធភាពរបស់ ពួកគេ ។ ឧ. សាច់ជ្រូកជាប់ខ្នាញ់តាមធម្មតាថ្លៃ ៤០០០-៨០០០៛/គ.ក (១- ២ដុល្លារ) ហើយមានក៏ថ្លៃប្រហែលគ្នាដែរ ។ ដូច្នេះ ទាល់តែប្រហុក ឡើងថ្លៃខ្លាំងណាស់ ទើបកសិករពិចារណាផ្លាស់ប្តូរទៅរកប្រភពសាច់ផ្សេង

**តារាង២: បន្តកចំណាយរបស់កសិករធ្វើប្រហុកនៅដោយត្រី**

បន្តកចំណាយធ្វើប្រហុក	2003		2002		2001	
	រៀល	ដុល្លារ	រៀល	ដុល្លារ	រៀល	ដុល្លារ
ថ្លៃត្រី (គ.ក) <sup>១</sup>	201		155		126	\$0.03
ចំណាយទិញត្រី - ប្រហុក ៦៥គ.ក <sup>២</sup>	20,100		15,500		12,600	\$3.19
ថ្លៃអំបិល (គ.ក)	218		507		521	\$0.13
ចំណាយអំបិល - ប្រហុក ៦៥គ.ក	3,270		7,605		7,815	\$1.98
សរុបចំណាយលើប្រហុក <sup>៣</sup>	23,370		23,105		20,415	\$5.17
ចំណាយលើប្រហុក/គ.ក	360		355		314	\$0.08
ត្រីជាភាគរយនៃចំណាយលើប្រហុក	86%	67%	62%			

<sup>១</sup> កសិករច្រើនទិញត្រីស្ទឹងប្រហុកនៅឆ្នាំ២០០៣ ពីព្រោះដោយចាប់បានត្រីនេះភាគច្រើន ។ កាលពីឆ្នាំ ២០០១ និង ២០០២ ដោយចាប់បានត្រីរៀលភាគច្រើន ។ កសិករចូលចិត្តប្រើត្រីរៀលបើសិនអាចរកបាន ។  
<sup>២</sup> ជាមធ្យមកសិករធ្វើប្រហុក ៦៥គ.ក/គ្រួសារក្នុងឆ្នាំ២០០៣ ។ ចំនួននេះត្រូវការត្រីស្ទឹង ១០០គ.ក (ស្ទើរដឹង ៥០គ.កត្រីកែច្នៃ) និងអំបិល ១៥គ.ក ។  
<sup>៣</sup> កសិករក៏ត្រូវចំណាយលើការដឹកជញ្ជូនទៅមកដោយត្រី ការស្លាក់នៅតាមមាត់ទន្លេមួយយប់ និងសំរាប់ការបរិក្ខារ ។ នៅពេលប្រហុក នៅឆ្នាំ២០០៣ ចំណាយទាំងអស់នេះគឺប្រហែល ១០.០០០រៀល/គ្រួសារ (ឬ ២.៥០ដុល្លារ) ។ នៅពេលប្រហុក

**ក្រាហ្វិក១. ការប្រើប្រាស់ប្រហុកប្រចាំឆ្នាំក្នុងគ្រួសារក្នុងឆ្នាំ២០០២**



ទៀត ។ រឿងនេះកាន់តែពិតថែមទៀត បើផ្អែកតាមទស្សនៈជាទូទៅដែលថា កសិករចូលចិត្តរស់ជាតិប្រហុក ជាជាងសាច់ផ្សេងទៀត ។

កំណើនតំលៃប្រហុក និងកង្វះប្រភពប្រូតេអ៊ីនផ្សេងទៀតដែលថោកគួរ សមអាចឱ្យកសិកររកប្រហុកបាន វាបង្ហាញពីលទ្ធភាពមានបញ្ហាចោទចំពោះ សន្តិសុខស្បៀងក្នុងពេលខាងមុខ ។ នៅដោយត្រី ថ្លៃត្រីប្រហុកបានកើន ៦០% ពីឆ្នាំ២០០១ ដល់ ២០០៣ (តារាង២) ។ ទោះបីថ្លៃអំបិលដែលធ្លាក់ ចុះយ៉ាងខ្លាំង បានជួយសំរាលផលប៉ះពាល់នៃការឡើងថ្លៃត្រីក្នុងឆ្នាំ២០០៣ ក្តី ប៉ុន្តែវាប្រហែលមិនអាចធ្លាក់ចុះច្រើនយ៉ាងដូច្នោះទៀតបានទេ ។ ថ្លៃអំបិល គឺប្រហែល ៥០០៛/គ.ក ទាំងក្នុងឆ្នាំ២០០១ និង ២០០២ ប៉ុន្តែធ្លាក់ចុះដល់ ២២០៛/គ.ក ជាមធ្យមនៅឆ្នាំ២០០៣ ។ រឿងនេះប្រហែលផុសចេញពី អំបិលនាំចូលដ៏ថោក (ប្រហែលគ្មានដាក់ជំនិញអ្វីយ៉ូដេ) មកពីរឿងណាម ដែលមកប្រដឹងថ្លៃជាមួយអំបិលមានដាក់អ៊ីយ៉ូដេរបស់ផលិតករអំបិលនៅ ខេត្តកំពត ។ កសិករបញ្ជាក់ទៀតថា ក្រោយពីបានឃើញអំបិលមានថ្លៃខ្ពស់ នៅកន្លែងដោយកាលពីមុន ឥឡូវនេះជាច្រើននាក់បានយកអំបិលតំលៃថោក មកពីភូមិរបស់ខ្លួន ។

**ការផ្គត់ផ្គង់ត្រីកំពុងថយចុះ?**

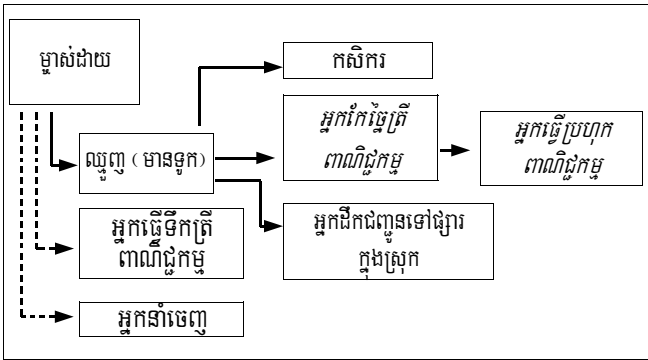
ផ្អែកតាមទិន្នន័យរបស់នាយកដ្ឋានជលផល បរិមាណត្រី ចាប់បានតាមដោយត្រីមានស្ថិរភាពក្នុងទម្រង់រក្សាទុកកន្លងមក (ប្រ ហែលពី ១១.០០០ ទៅ ១៧.០០០តោន) ។ មានតែក្នុងឆ្នាំ ១៩៩៨-៩៩ ដែលត្រីចាប់បានមានចំនួនតិចជាងនេះ គឺចុះទាប បន្តិចជាង ៩.០០០តោន (តារាង៣) ។ ប្រភេទត្រីចាប់បានសំរាប់ ធ្វើប្រហុកជាទូទៅ វាដើរតាមបរិមាណត្រីចាប់បានសរុប ពីព្រោះ វាតំណាងឱ្យប្រហែល ៤០-៦០% នៃត្រីចាប់បាន លើកលែងតែ នៅឆ្នាំ២០០១-០២ និង ២០០២-០៣ ។ ក្នុងពីរឆ្នាំចុងក្រោយ អត្រាខាងលើចុះដល់ ២០-២៥% ។ ការធ្លាក់ចុះគួរឱ្យភ្ញាក់ផ្អើល នៃប្រភេទត្រីប្រហុក ហាក់ដូចជាកត្តាចំបងនៃការឡើងថ្លៃត្រីក្នុង រយៈពេលឆ្នាំចុងក្រោយ ។ ប៉ុន្តែរឿងនេះ ក៏អាចមិនមែនដូច្នោះដែរ ។ អ្នកជីវសាស្ត្រខាងត្រីបានផ្តល់គំនិតថា ប្រហែលគ្មានការធ្លាក់ចុះ លឿនបែបនេះក្នុងប្រភេទត្រីប្រហុកទេ ពីព្រោះវាជាប្រភេទត្រី តូចៗដែលបន្តកូនបានយ៉ាងលឿន និងច្រើនតែអាចប្រដឹងរស់បាន យ៉ាងល្អក្នុងតំបន់ធ្វើនេសាទខ្លាំង បើធ្វើប្រហុកដែល មានរដ្ឋប្បវេណីរឹងជាង ។ និន្នាការជាតួយ៉ាងក្នុងប្រភេទត្រីចាប់ បាន គឺច្រើនតែត្រីប្រភេទធំថយចុះ និងត្រីប្រភេទតូចកើនឡើង ។

ដូច្នេះគេ ផ្តល់គំនិតថា ពុំមានការធ្លាក់ចុះបរិមាណត្រីប្រហុកចាប់បាននោះទេ ប៉ុន្តែ មានចោទបញ្ជាក់ការប្រមូលទិន្នន័យ ។

តើការផ្គត់ផ្គង់ប្រភេទត្រីប្រហុកបានថយចុះពិតមែនឬយ៉ាងណា គឺជា ចំណុចត្រូវដោះស្រាយក្នុងការស្រាវជ្រាវ ប៉ុន្តែគ្មានអ្វីត្រូវសង្ស័យច្រើនទេដែលថា តំរូវ ការត្រីប្រភេទនេះដោយគ្មានការធ្វើពាណិជ្ជកម្ម និងអ្នកនាំចេញ កំពុងកើន ឡើងនិងបានរួមចំណែកក្នុងកំរិតណាមួយធ្វើឱ្យត្រីឡើងថ្លៃ ។ ដូចមានបង្ហាញ ក្នុងក្រាហ្វិក២ អ្នកមានផលប្រយោជន៍ដែលប្រជែងគ្នាគ្នាត្រីដោយ មានជា អាទិ៍ កសិករ អ្នកកែច្នៃជាលក្ខណៈពាណិជ្ជកម្ម អ្នកធ្វើទឹកត្រីជាលក្ខណៈ ពាណិជ្ជកម្ម អ្នកដឹកជញ្ជូនត្រីបំរើឱ្យទីផ្សារក្នុងស្រុក និងអ្នកនាំចេញត្រីទៅ វៀតណាម ។ ម្ចាស់ដោយអាចលក់ត្រីដោយផ្ទាល់ទៅឱ្យទូកអ្នកនាំចេញ និង អ្នកធ្វើទឹកត្រី (ដែលមានទីតាំងនៅតាមដងទន្លេ) ឬលក់តាមរយៈល្បួញ ដែលទទួលបានត្រីយកទៅប្រាំងទន្លេដើម្បីលក់ទៅឱ្យកសិករ អ្នកដឹកជញ្ជូន និង អ្នកកែច្នៃជាលក្ខណៈពាណិជ្ជកម្ម ។ នៅពេលកាត់ក្បាល និងសំអាតខ្នាញ់ត្រី ចេញអស់ហើយ អ្នកកែច្នៃត្រីជាលក្ខណៈពាណិជ្ជកម្ម លក់ត្រីទៅឱ្យអ្នកធ្វើ ប្រហុកជាលក្ខណៈពាណិជ្ជកម្ម និងអ្នកដឹកជញ្ជូន ។

សកម្មភាពពាណិជ្ជកម្មនៅកន្លែងដោយត្រី កើនឡើងគួរកត់សំគាល់ក្នុង ប៉ុន្មានឆ្នាំថ្មីៗ ។ ឧទាហរណ៍ នៅដោយកំពង់ឆ្នាំង ចំនួនអ្នកកែច្នៃត្រីជា លក្ខណៈពាណិជ្ជកម្មដោយមានប្រើម៉ាស៊ីនកាត់ក្បាល និងជំរះខ្នាញ់ បានកើន យ៉ាងខ្លាំងពីត្រឹម ២-៣នាក់នៅពាក់កណ្តាលទសវត្សរ៍១៩៩០ មកដល់ ៣០- ៣៥នាក់នៅឆ្នាំ២០០៣ ។ ក្នុងពេលសំបូរត្រីបំផុត ម៉ាស៊ីនទាំងនេះអាច កែច្នៃ ត្រីបាន ៥-១៥តោន/ថ្ងៃ/គ្រឿង ។ ស្របតាមកំណើនសមត្ថភាព កែច្នៃត្រី អ្នកដឹកជញ្ជូនប្រាប់ថា ចំនួនរថយន្តដឹកត្រី (ទាំងត្រីកែច្នៃ និងមិន កែច្នៃ)

ក្រាហ្វិក២. ការលក់ត្រីតូចៗមានតំលៃថោក ចេញពីដោយត្រី



ពីដោយទៅទីផ្សារក្នុងស្រុក កើនឡើងយ៉ាងខ្លាំងទៅទីផ្សារក្នុងស្រុក-ប៊ីន្តា ចុងក្រោយ ។ អ្នកដឹកជញ្ជូនជាច្រើនដឹកត្រីទៅដល់ទីផ្សារតាមភូមិក្នុងខេត្តនា នដែលនៅជុំវិញកន្លែងដោយដោយផ្ទាល់តែម្តង ដើម្បីលក់ទៅឱ្យកសិករ ។ ដោយសារការចែកចាយបានទៅដល់ទីផ្សារ និងអ្នកប្រើប្រាស់ថ្មីៗទៀត វាក៏ មានឥទ្ធិពលពង្រីកតំរូវការត្រីសរុប ។ តំរូវការត្រីកាន់តែច្រើនសំរាប់ធ្វើ ផលិតផលផ្សេងៗទៀតក្រៅពីប្រហុក (សំខាន់គឺទឹកត្រី) ក៏អាចបង្កើន សំពាធផងដែរលើថ្លៃត្រី ប៉ុន្តែការសិក្សានេះមិនអាចកំណត់ពីនិរន្តរភាពក្នុង វិស័យនេះបានទេ ។ ម្យ៉ាងទៀត តំរូវការនាំចេញត្រីហាក់ដូចកំពុងកើន ឡើង ។ អ្នកផ្តល់ព័ត៌មានសំខាន់ៗជាច្រើននាក់បានកត់សំគាល់ពីកំណើនទូក នាំចេញត្រីពីដោយទៅវៀតណាម ។ ទូកទាំងនេះដែលដឹកត្រីបាន ២០-៧០ តោន អាចមើលឃើញនៅកំពង់ឆ្នាំង ក្នុងរយៈពេលធ្វើការស្រាវជ្រាវ ប៉ុន្តែ មិនអាចប៉ាន់ស្មានពី ចំនួនទូក ឬបរិមាណត្រីនាំចេញបានទេ ។

ទោះបីមានកំណើនសកម្មភាពពាណិជ្ជកម្ម និងការចែកចាយត្រីចេញពី ដោយទៅតំបន់ជនបទនានាក្តី ក៏កសិករប្រហែលបន្តធ្វើដំណើរប្រចាំឆ្នាំមក កាន់ដោយត្រីជាច្រើនឆ្នាំទៅមុខទៀត ។ ទី១ កសិករកត់សំគាល់ថា ពួកគេ មកដោយត្រី ក្រោយពេលច្រូតស្រូវរួច គឺពេលមិនសូវមានអ្វីធ្វើ ឬមានច្រកអ្វី ផ្សេងដើម្បីប្រើប្រាស់ពេលវេលាឱ្យមានផលិតភាព ។ ទី២ ថ្វីបើការចែកចាយ ត្រីមានការកែលំអ ប៉ុន្តែកសិករជាច្រើនបញ្ជាក់ថា ពួកគេនឹងអាចធានាការ ផ្គត់ផ្គង់ប្រហុកប្រចាំឆ្នាំបានចុះត្រាតែធ្វើដំណើរមកដោយ ។ ម្យ៉ាងទៀត កសិករចង់ធ្វើប្រហុកដោយខ្លួនឯង ដើម្បីធានាគុណភាព ។ ពួកគេកត់សំគាល់ ថា គុណភាពនិងរស់ជាតិប្រហុកពាណិជ្ជកម្មច្រើនតែអស់ ដោយសារប្រើ អំបិលច្រើនហួស និងប្រើត្រីគុណភាពអស់ (ឧ. ការកាត់ក្បាល និងជំរះខ្នាញ់ ធ្វើមិនបានល្អ) ។

ការសង្ខេប និងអនុសាសន៍

ទោះបីក្នុងពីរឆ្នាំកន្លងមក ត្រីប្រហុកបានឡើងថ្លៃគួរកត់សំគាល់ក្តី ក៏គេ មិនទាន់ឃើញមានវិបត្តិអ្វីទេក្នុងពេលបច្ចុប្បន្ន ។ ប៉ុន្តែបើនិរន្តរភាពឡើងថ្លៃ នេះត្រូវបន្តទៅមុខក្នុងរយៈពេលវែង ប្រជាជនកម្ពុជានៅជនបទនឹងត្រូវ ប្រឈមមុខនឹងប្រហុកថ្លៃខ្ពស់ ហើយគេហាក់ដូចមិនឃើញមានប្រភព ច្រើនអ្វីផ្សេងដែលថោក និងមានប្រជាប្រិយភាពប្រហុកប្រហែលនឹង ប្រហុកទេ ។ ពាណិជ្ជការវិនិយោគកម្មសកម្មភាពនានានៅដោយត្រី អាចមាន លក្ខណៈវិជ្ជមានសំរាប់សន្តិសុខស្បៀង (ជួយសំចៃប្រាក់កសិករ) បើសិនការ កែច្នៃទ្រង់ទ្រាយធំធ្វើឱ្យតំលៃថយចុះ ការត្រួតពិនិត្យគុណភាពអាចកែលំអ

តារាង៣: បរិមាណត្រីប្រហុកចាប់បាន ធៀបនឹងបរិមាណត្រីចាប់បានសរុបនៅដោយ

	ត្រីចាប់បាននៅតាមដោយត្រី (ជាពោន) គិតតាមឆ្នាំ <sup>១</sup>									
ត្រីចាប់បាននៅដោយ	1994-95	1995-96	1996-97	1997-98	1998-99	1999-00	2000-01	2001-02	2002-03	
ត្រីប្រហុក (សំរាប់តែខែមករា) <sup>២</sup>	8,396	2,881 <sup>២</sup>	5,741	4,044	2,349	5,344	3,291	1,712	1,887	
ត្រីប្រហុក (មួយរដូវ)	N/A	9,041	8,534	5,880	4,183	5,799	7,095	2,906	3,189	
ត្រីចាប់បានសរុបនៅដោយ (រដូវ)	N/A	14,429	16,835	14,605	8,894	11,438	14,974	14,332	12,427	
ភាគរយត្រីប្រហុកក្នុងត្រីចាប់បានសរុប (រដូវ)	N/A	63%	51%	40%	47%	51%	47%	20%	26%	

<sup>១</sup> ទិន្នន័យសំរាប់ឆ្នាំ និងរដូវ រួមបញ្ចូលបរិមាណចាប់បានក្នុងរយៈពេល ៦ខែ ពីតុលា ដល់ មីនា ។ ទិន្នន័យត្រីចាប់បានសំរាប់ឆ្នាំ១៩៩៤-៩៥ ផ្អែកលើការសិក្សាមួយរបស់នាយកដ្ឋានជលផល និង គណៈកម្មាធិការទន្លេមេកុង (Ueng et al. 1995) ។ សំរាប់ឆ្នាំដទៃទៀតទាំងអស់ គឺតាមតួលេខប៉ាន់ស្មានរបស់នាយកដ្ឋានជលផល (១៩៩៥-២០០៣)

<sup>២</sup> ទិន្នន័យទាំងនេះរួមបញ្ចូលបរិមាណចាប់បាននៅខេត្ត និង មករា គូបគ្នា



ឡើង ហើយច្រកចែកចាយអាចទៅដល់តំបន់ជនបទនានាដែលនៅជុំវិញ ឱ្យបានសព្វគ្រប់ល្អ ។ ក្នុងពេលបច្ចុប្បន្ន វាសុទ្ធសឹងជាបញ្ហាប្រឈមដ៏ធំៗ ពីព្រោះបន្ទុកចំណាយធ្វើប្រហុកពាណិជ្ជកម្ម វាប្រហាក់ប្រហែលគ្នានឹងបន្ទុក ចំណាយរបស់កសិករ ឯការត្រួតពិនិត្យគុណភាពមានតិចតួចបំផុត ហើយ កសិករជាច្រើនបញ្ជាក់ថា ពួកគេត្រូវតែមកកន្លែងដោយ ពីព្រោះនៅឯភូមិ គ្មានត្រីធ្វើប្រហុកទេ ។

ដោយហេតុថាការសិក្សានេះជាការវាយតម្លៃជាដំបូងមួយ ដូច្នេះ អនុសាសន៍ផ្តោតលើវិស័យនានាដែលគួរមានការស្រាវជ្រាវ និងការយកចិត្ត ទុកដាក់ថែមទៀតក្នុងប៉ុន្មានឆ្នាំខាងមុខ គឺមាន៖

- **តាមដានថ្លៃត្រីប្រភេទផ្សេងៗដែលសំរាប់ធ្វើប្រហុក ជាពិសេសក្នុង រយៈពេលសំបូរត្រីបំផុតនៅខែមករា** ។ បើសិនថ្លៃត្រីបន្តកើនឡើង គួរមានការស្រាវជ្រាវច្រើនថែមទៀត ដើម្បីកំណត់ពីកំរិតនាំចេញ ពីព្រោះការនាំចេញកាត់បន្ថយការផ្គត់ផ្គង់ក្នុងស្រុក ដែលអាចធ្វើ ឱ្យថ្លៃត្រីក្នុងស្រុកកើនឡើង ។ ដូចគ្នាដែរ គួរមានការត្រួតពិនិត្យ ថែមទៀត អំពីវិធីសាស្ត្រប្រមូលទិន្នន័យក្នុងពិរ-បិទ្ធាខាងមុខនេះ ដើម្បីធានាគុណភាពទិន្នន័យ និងជួយបំភ្លឺថាតើការថយចុះការផ្គត់ផ្គង់ ត្រី វាអាចប៉ះពាល់កំរិតណាដល់ថ្លៃត្រី ។ ដោយសារសារៈសំខាន់នៃ ប្រហុកចំពោះសន្តិសុខស្បៀង ដូច្នេះត្រូវមានវិធានការធានាឱ្យបាន លើគុណភាពនៃការតាមដាន និងប្រមូលទិន្នន័យ ។ ដូចគ្នានឹងការ យកឱនភាពស្រូវអង្ករ មកតាមដានរកមើលតំបន់មានអសន្តិសុខ ស្បៀងដែរ គេគួរមានវិធានការដើម្បីរកមើលការតំរាមកំហែង ផ្សេងៗចំពោះការផ្គត់ផ្គង់ និងតម្លៃថោករបស់ប្រហុក ។
- **ធ្វើយ៉ាងណាឱ្យមានឧបសគ្គតិចបំផុតចំពោះពាណិជ្ជកម្ម និងការចែក ចាយប្រហុក និងប្រភេទត្រីធ្វើប្រហុក (កែច្នៃ និងមិនទាន់កែច្នៃ)** ។ ក្នុងវិស័យផ្សេងទៀតដែលសកម្មភាពពាណិជ្ជកម្ម បានរីកលូតលាស់ល្អ គេឃើញមាននិន្នាការក្នុងចំណោមស្ថាប័នរដ្ឋាភិបាល និងមន្ត្រី/ អាជ្ញាធរនានា ក្នុងការតំរូវឡើងនូវអាជ្ញាប័ណ្ណ លិខិតអនុញ្ញាត និង ប្រាក់កំរៃ (សូមអានឯកសារពិភាក្សារបស់ របស់អ លេខ២៧ និង ២៨ ស្តីពីការនាំចេញត្រី និងពាណិជ្ជកម្មជំរឺទឹក) ។ ការតំរូវបែបនេះ ចំពោះពាណិជ្ជកម្មប្រហុក ទោះបីជាពាណិជ្ជកម្មផ្លូវការ ឬមិនផ្លូវការ ក្តី មិនត្រូវបង្កើតឡើង ឬអនុញ្ញាតសោះឡើយ ។ ដើម្បីធានា សន្តិសុខស្បៀងនៅប្រទេសកម្ពុជា ថ្លៃប្រហុកត្រូវនៅថោកជា ចាំបាច់ ។ រឿងនេះទាមទារការរក្សាបន្ទុកចំណាយម៉ាយីទីង និងចែក ចាយឱ្យនៅទាប ។
- **សិក្សាស្រាវជ្រាវពីឱកាសល្អដើម្បីប្រយុទ្ធបញ្ជាក់កង្វះជាតិអ៊ីយ៉ូដ តាម រយៈការប្រើអំបិលមានដាក់អ៊ីយ៉ូដនៅក្នុងប្រហុក** ។ ប្រហុកគឺជា ប្រភពអំបិលដ៏សំខាន់មួយដែលមានពេញៗមួយឆ្នាំសំរាប់ប្រជាជន កម្ពុជា ។ លទ្ធផលរកឃើញក្នុងការសិក្សានេះបង្ហាញថា កសិករ (និង សមាជិកគ្រួសាររបស់គេ) បរិភោគប្រហុកប្រហែល ១០-១៥គ.ក/ ឆ្នាំ ។ ក្នុងចំនួននេះអំបិលមានប្រហែល ៣,០-៤,៥គ.ក ឬប្រហែល ៨-១២ក្រាម/ថ្ងៃជាមធ្យម ។ ជារឿយៗគេសន្មតថា ស្តង់ដារបរិភោគ អំបិលក្នុងប្រទេសកំពុងអភិវឌ្ឍន៍ផ្សេងៗទៀតគឺ ១០ក្រាម/ថ្ងៃ ហើយគេក៏ដឹងច្បាស់ថា អំបិលមានប្រើតិចទៅក្នុងការចម្អិនអាហារ នៅជនបទកម្ពុជា ក្រៅពីអំបិលដែលមានដាក់នៅក្នុងប្រហុក ដូច្នេះ គេអាចនិយាយយ៉ាងត្រឹមត្រូវថា មួយភាគធំនៃអំបិលបូបចូលនៅ

ក្នុងតំបន់ជនបទ គឺបានមកពីប្រហុក ។ ដោយមូលហេតុនេះ ការប្រើ អំបិលដាក់អ៊ីយ៉ូដធ្វើប្រហុក វាមានសារៈសំខាន់ខ្លាំងណាស់ បើសិន គេចង់កាត់បន្ថយបញ្ហាកង្វះជាតិអ៊ីយ៉ូដនៅកម្ពុជា ។ នៅកន្លែងដោយ ក្នុងរយៈពេលមួយសប្តាហ៍នៃខែមករា កសិករជាច្រើនពាន់នាក់ត្រូវធ្វើ ការសំរេចចិត្តថាតើត្រូវប្រើអំបិលអ៊ី (សំរាប់បរិភោគពេញមួយឆ្នាំ) ។ ការធ្វើប្រហុកនៅកន្លែងដោយ គឺជាឱកាសល្អមួយសំរាប់លើកទឹកចិត្ត ដល់ការប្រើអំបិលមានដាក់អ៊ីយ៉ូដ និងបំផុសការយល់ដឹងពីអត្ថ ប្រយោជន៍របស់វាចំពោះសុខភាព ។ មានការប្រឹងប្រែងយ៉ាងច្រើន ដែលផ្តោតលើការធានាឱ្យមានការដាក់ជាតិអ៊ីយ៉ូដនៅក្នុងអំបិល ផលិតចេញ ប៉ុន្តែប្រទេសកម្ពុជាមានចំណុចល្អពិសេសលើសគេមួយ ពីព្រោះតាមការជំរុញឱ្យប្រើអំបិលមានជាតិអ៊ីយ៉ូដនៅក្នុងគ្រឿង បរិភោគដ៏មានប្រជាប្រិយភាពតែមួយមុខ (ប្រហុក) គេអាចទទួល លទ្ធផលជាវិជ្ជមានយ៉ាងធំទូលាយបាន ។

**ឯកសារយោង**

1. Department of Fisheries (1995-2003), "Total Catch (Ton) by Species of Dai Fisheries in Kandal/Phnom Penh in the Open Season", (Phnom Penh: Department of Fisheries)
2. Lieng, S., C. Yim, and N.P. Van Zalinge (1995), "Freshwater Fisheries of Cambodia, I: The Bagnet (Dai) Fishery in the Tonle Sap River, *Asian Fisheries Science* 8 (1995): 255-262

**អំណត់សំគាល់**

១. ដោយគឺជាទុកអ្នកស្រីមួយដែលចង់ជាប់នៅមួយកន្លែងក្នុងទន្លេ សំរាប់ចាប់ ត្រីដែលធ្វើបម្លាស់ទីចុះតាមទឹក ។
២. ជាតិអ៊ីយ៉ូដ បានដាក់បន្ថែមក្នុងអំបិលនៅកំពត ក្នុងប្រព័ន្ធគ្រប់គ្រងត្រួត ត្រាយ យដែលគេវាយការណ៍ថាមានលក្ខណៈផ្តាច់មុខ ។ គេគិតថា ការ ត្រួតត្រាផ្តាច់ មុខនេះមានលក្ខណៈចាំបាច់ ដើម្បីធានាឱ្យមានការបរិភោគ អំបិលមានជាតិអ៊ីយ៉ូ ដនៅកម្ពុជា ។ ការដាក់ជាតិអ៊ីយ៉ូដក្នុងអំបិល អាច ជាមធ្យោបាយដ៏ស្មុគស្មាញមួយ ដើម្បីប្រយុទ្ធនឹងបញ្ហាសុខភាពផ្សេងៗ បង្កឡើងដោយកង្វះជាតិអ៊ីយ៉ូដ ។ បញ្ហាមានដូចជា ជំងឺពេក កង្វះស្មារតី ផ្តោតមូលល្អ ចលនារាងកាយមិនសូវរៀប រយ និងកំរិតបញ្ហាទាប ។
៣. ដោយបានដឹងពីកំណើនការនាំចេញប្រភេទត្រីសំរាប់ធ្វើប្រហុក នាយក ដ្ឋានជលផលបានណែនាំពួកម្ចាស់ដោយ ឱ្យលក់តែត្រីដែលចាប់បាននៅ ពេលយប់ ទៅឱ្យអ្នកនាំចេញ ហើយរឿងនេះហាក់ដូចជាជំហានទី១ ដែល អាចអនុវត្តចុះ រាងដាក់ស្តែង។ កាលពីមុន ម្ចាស់ដោយភាគច្រើន មិនធ្វើ ប្រតិបត្តិការនៅពេលយប់ទេ ហើយត្រីវាចុះហួសអស់ទៅ ។ គេបិទដោយ នៅពេលយប់ ពីព្រោះ ការលក់ពេលយប់ដូចជាសំរាប់ធ្វើចំណីសត្វជាដើម មិនអាចផាត់ ចំណាយពេលកម្មបានទេ ហើយត្រីក៏មិនអាចស្តុកទុកសំរាប់លក់នៅថ្ងៃបន្ទាប់ ដែរ ។ អ្នកនាំចេញសុខចិត្តបង់ថ្លៃខ្ពស់ជាងសំរាប់ត្រីចាប់នៅពេលយប់ ដូច្នេះ មានដោយច្រើនជាងមុនបានធ្វើប្រតិបត្តិការ ពេលយប់ក្នុងឆ្នាំ២០០២-០៣ ។ ដោយសារត្រីវាចុះតាមទឹកហូរ ដូច្នេះ គេមិនដឹងច្បាស់ទេថា តើការចាប់ ត្រីនៅពេលយប់ វាប៉ះពាល់ដល់បរិមាណត្រីចាប់បាននៅពេលថ្ងៃដែរឬយ៉ាងណា ។

# អ្នកភូមិក្នុងសំបុត្រនៃការថយចុះធនធានធម្មជាតិ

ការធ្វើអាជីវកម្មលើធនធានធម្មជាតិក្នុងសំបុត្រកម្ពុជា មានផលប៉ះពាល់យ៉ាងធ្ងន់ធ្ងរចំពោះខេត្តមណ្ឌលគិរី ។ ក្នុងការសិក្សាមួយរបស់អង្គការស៊ីដសេកម្ពុជា លោក Jonh P. McAndrew, ម៉ម-សម្បត្តិ ហុង-គីមី និង គី-ប៊ុនថៃ បានពិនិត្យពីឥទ្ធិពលនៃការថយចុះធនធានធម្មជាតិលើជីវភាពអ្នកភូមិក្នុងក្រុងឃុំពីរ ។\*

តាំងពីដើមសតវត្សរ៍១៩៩០ ការបើកចំហសេដ្ឋកិច្ចកម្ពុជា និងការប្រឹងប្រែងរកថវិកាសំរាប់ពង្រឹងមូលដ្ឋានខាងនយោបាយ និងយោធា មានផលប៉ះពាល់យ៉ាងធ្ងន់ធ្ងរចំពោះខេត្តមណ្ឌលគិរីនៅភាគឦសាននៃប្រទេសកម្ពុជា ។ ការកាប់ឈើទាំងស្របច្បាប់ និងមិនស្របច្បាប់ និងការប្រមាញ់សត្វព្រៃដោយគ្មានច្បាប់គ្រប់គ្រង បានកាត់បន្ថយធនធានធម្មជាតិដ៏សំបូរនៅក្នុងខេត្ត ។ ម្យ៉ាងទៀតចំណាកស្រុកចូលយ៉ាងលឿន អាចធ្វើឱ្យការធ្លាក់ចុះនេះកាន់តែធ្ងន់ធ្ងរឡើងថែមទៀត ។ ដោយធនធានធម្មជាតិកាន់តែមានកំរិតប្រជាជនដើមត្រូវបង្ខំចិត្តរស់រាននាម ដែលអាចប៉ះពាល់ដល់ការគង់វង្សនៃរបៀបរស់នៅរបស់ពួកគេតែម្តង ។ អត្ថបទនេះផ្តោតលើការផ្លាស់ប្តូរដែលកើតមានឡើងក្នុងឃុំក្នុងពីរខេត្តមណ្ឌលគិរី (ឃុំដាក់ដាំ ក្នុងស្រុកអូររាំង និងឃុំស្រែព្រះ ក្នុងស្រុកកែវសីមា) និងដែលជាលទ្ធផលនៃកំណើនសកម្មភាពទិដ្ឋភាព និងការថយចុះធនធានធម្មជាតិ ។

## វិធីស្រាវជ្រាវ

ការចុះស្រាវជ្រាវដល់ទឹកដីនៃសំបុត្រនេះ បានធ្វើជាច្រើនលើកពីខែវិច្ឆិកា ២០០២ ដល់មីនា ២០០៣ ។ មានប្រើវិធីស្រាវជ្រាវបីបែបខុសៗគ្នា អង្កេតតាមគ្រួសារ, ការសំភាសន៍អ្នកផ្តល់ព័ត៌មានសំខាន់ៗ និងការវាយតម្លៃជនបទមានការចូលរួម (PRAs) ។ ក្រុមស្រាវជ្រាវ រួមមាន បុគ្គលិកស៊ីដសេកម្ពុជា ៤នាក់ សមភាគីជាបុគ្គលិកមន្ទីរអភិវឌ្ឍន៍ជនបទខេត្ត ១នាក់, និងអ្នកសួរសំភាសន៍ជនជាតិភ្នំ ៧នាក់, សរុបមកគឺមានបុរស ៨នាក់ និងស្ត្រី ៤នាក់, ប៉ុន្តែមិនមែនចុះធ្វើការទាំងអស់គ្នាទាំងលើកនោះទេ ។ បុគ្គលិកស៊ីដសេនៅខេត្តផ្សេងទៀត បានមកជួយធ្វើ PRAs នៅស្រែព្រះ ។ អង្កេតតាមគ្រួសារបានធ្វើនៅគ្រប់ភូមិក្នុងឃុំទាំងពីរ តាមរបៀបជ្រើសរើសគំរូតាងដោយចៃដន្យ ២៥% ។

## លទ្ធផលអង្កេតសំខាន់ៗ

### ការថយចុះធនធានធម្មជាតិ

ក្នុងការប្រឹងប្រែងរកសាងជីវិតឡើងវិញនៅក្រោយរបបខ្មែរក្រហម និងនៅក្នុងការប្រែប្រួលផ្សេងៗបង្កឡើងដោយសេដ្ឋកិច្ចទិដ្ឋភាព, ប្រជាជននៅឃុំដាក់ដាំ និងស្រែព្រះ បានជួបនឹងការធ្វើអាជីវកម្មលើធនធានធម្មជាតិរបស់ខ្លួនយ៉ាងលឿន ដែលមានទាំងការកាប់ឈើស្របច្បាប់ និងមិនស្របច្បាប់

ការបរិច្ចាគដោយគ្មានច្បាប់គ្រប់គ្រង, និងការនេសាទបំផ្លិចបំផ្លាញ ។ នៅឃុំដាក់ដាំ មានការកាប់ឈើខុសច្បាប់ជាទ្រង់ទ្រាយធំ ។ អ្នកភូមិ នៅចងចាំថាមានរថយន្តធុនធំៗទាំងខ្សែដឹកឈើហ៊ុបឆ្លងកាត់ឃុំ ចេញទៅរៀតណាម ។ អ្នកកាប់ឈើខុសច្បាប់ មានកាន់អាវុធ ហើយពេលខ្លះមានប៉ូលីសត្រូវដែន និងកងទ័ពជូនដំណើរផង ។ នៅខែធ្នូ ១៩៩៩ យុទ្ធនាការកំចាត់ការកាប់ឈើខុសច្បាប់នៅមណ្ឌលគិរី បានបំផុសការយកចិត្តទុកដាក់ដល់បញ្ហាមួយដែលបានកើតមានពាសពេញខេត្តជាច្រើនឆ្នាំមកហើយ ប៉ុន្តែមិនបានកាត់បន្ថយវាទេ ។ តាមពិត ការបញ្ជូលក្នុងមុខតំណែងវិញនូវមន្ត្រីរាជការដែលជាប់ពាក់ព័ន្ធនឹងសកម្មភាពខាងលើ បានធ្វើឱ្យអ្នកទៀតកាន់តែហ៊ានថែមទៀតក្នុងការបន្តសកម្មភាពកាប់ឈើខុសច្បាប់ ។

នៅស្រែព្រះ មន្ត្រីក្នុងកងយោធពលខេមរភូមិន្ទកម្ពុជា (RCAF) បានធ្វើការកាប់ឈើទ្រង់ទ្រាយធំប្រហែលពីឆ្នាំ១៩៩៣-៩៦ ។ នៅឆ្នាំ១៩៩៧-៩៨ ក្រុមហ៊ុន Samling ដែលមានសម្បទានលើឃុំស្រែព្រះទាំងអស់ ឬស្ថិតនៅទាំងអស់ បានបង្កើនល្បឿនកាប់ឈើក្នុងឃុំ ហើយក្នុងប្រតិបត្តិការនេះបានកាប់យកដើមឈើផ្តល់ជីវិតជាច្រើន ។ នៅពេលក្រុមហ៊ុន Samling បញ្ឈប់ប្រតិបត្តិការនៅឆ្នាំ១៩៩៩ ការបាត់បង់ដើមឈើផ្តល់ជីវិតក្នុងឃុំស្រែព្រះ បានប៉ះពាល់យ៉ាងធ្ងន់ធ្ងរដល់ប្រាក់ចំណូលរបស់អ្នកមូលដ្ឋានភាគច្រើន ។ ការយកជីវិត គឺជាប្រភពចំណូលធំបំផុតរបស់គ្រួសារភាគច្រើនក្នុងឃុំ ។ តួលេខប៉ាន់ស្មានមធ្យមនៃការបាត់បង់ដើមឈើផ្តល់ជីវិតក្នុង ឃុំស្រែព្រះ គឺប្រហែល ៥០% ។

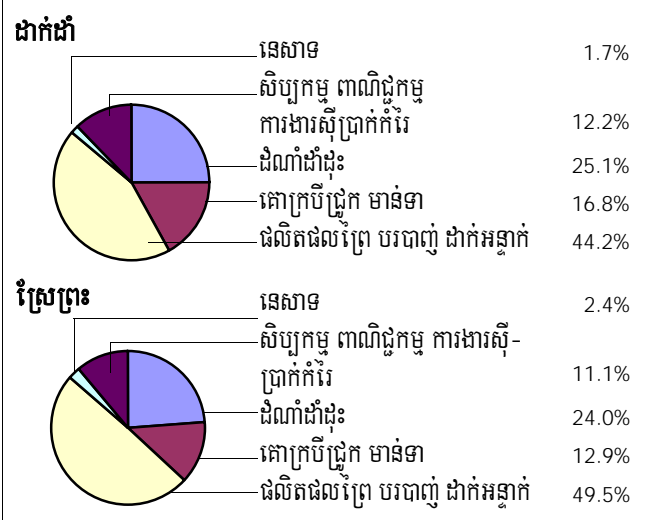
នៅដាក់ដាំ ទាហាន និងប៉ូលីសដែលឈរជើងនៅទីរួមខេត្តសែនមនោរម្យ មានកាំភ្លើង និងបានធ្វើប្រមាញ់ ដើម្បីរកម្តូប និងប្រាក់ចំណូលបន្ថែម ។ អ្នកកាប់ឈើខុសច្បាប់កំបរិច្ចាគសត្វព្រៃដែរ ។ នៅស្រែព្រះ ការកាប់ឈើយ៉ាងខ្លាំងពីឆ្នាំ១៩៩៣-៩៨ បានបង្កការខូចខាតធ្ងន់ធ្ងរ ពិសេសដល់សត្វព្រៃ ។ RCAF និងអ្នកកាប់ឈើនៃក្រុមហ៊ុន Samling មានកាន់កាំភ្លើងហើយបានធ្វើការបរិច្ចាគសត្វព្រៃមកធ្វើម្ហូប ។ កងទ័ព និងប៉ូលីសក៏បានចូលមកក្នុងឃុំជាក្រុម ដើម្បីបរិច្ចាគសត្វព្រៃផង ។ នៅដាក់ដាំ និងស្រែព្រះ ធនធានត្រីក៏ទទួលបានការគំរាមកំហែងពីកងទ័ព និងប៉ូលីស ដែលបានចូលមកក្នុងឃុំដើម្បីរកយកត្រីដែរ ។

## យុទ្ធសាស្ត្រអភិវឌ្ឍន៍

ក្នុងឃុំនីមួយៗ ការរកចិញ្ចឹមជីវិតក្នុងគ្រួសារធ្វើតាមរយៈសកម្មភាពផលិតកម្មច្រើនបែបយ៉ាង ។ គ្រួសារគំរូតាងស្ថិតនៅទាំងអស់នៅដាក់ដាំ និងមួយភាគធំនៅស្រែព្រះ ប្រកបរបរធ្វើចំការ ឬកសិកម្មកាប់ព្រៃដុតដាំដំណាំ ។ ឃុំដាក់ដាំមានដីខ្ពស់ និងមានគ្រួសារតិចតួចទៅដែលធ្វើស្រែមានភ្លឺទប់ទឹក ប៉ុន្តែឃុំស្រែព្រះមានដីទំនាបជាង ហើយជាងពាក់កណ្តាលនៃគ្រួសារក្នុងឃុំនេះធ្វើស្រែមានភ្លឺទប់ទឹក ។ ក្នុងឃុំទាំងពីរមានចិញ្ចឹមជ្រូក និងមានយ៉ាងច្រើន ។ គួរកត់សំគាល់ថា គ្រួសារភាគច្រើនណាស់ក្នុងឃុំទាំងពីរតែងទៅរកម្តូប និងផលិតផលផ្សេងទៀតពីព្រៃ ព្រមទាំងធ្វើការបរិច្ចាគ និងដាក់អន្ទាក់ ។ រឿងនេះបញ្ជាក់ពីសារៈសំខាន់នៃធនធានព្រៃឈើចំពោះជីវិតរស់នៅរបស់ប្រជាជនក្នុងមូលដ្ឋាន ។ ការនេសាទក៏មានជាទូទៅដូចគ្នាក្នុងឃុំទាំងពីរ ។ ជាការប្រៀបធៀបការផលិតផលកំរិតទំនិញ ឬការទិញនិងលក់ទំនិញ មិនសូវមានអ្នកភូមិធ្វើច្រើនទេក្នុងឃុំទាំងពីរ ។ ការងារស៊ីប្រាក់កំរៃឃើញមានច្រើនជាងនៅដាក់ដាំ បើធៀបនឹងស្រែព្រះ ប៉ុន្តែ វាមិនមែនជាយុទ្ធសាស្ត្ររកចិញ្ចឹមជីវិតនាំមុខទេក្នុងឃុំទាំងពីរនេះ (សូមមើលតារាង១) ។

\* របាយការណ៍ពេញលេញមានចំណងជើងថា ការសំបុត្ររបស់ប្រជាជនដើមតាមការថយចុះធនធានធម្មជាតិ: បទពិសោធន៍ក្នុងឃុំពីរនៅភាគឦសានកម្ពុជា អាចរកបានជាភាសាខ្មែរ និងអង់គ្លេសពីអង្គការស៊ីដសេកម្ពុជា ។

ក្រាហ្វិក១. ចំណូលគ្រួសារគិតតាមប្រភពវិទ្ធិកា ២០០២-មករា ២០០៣



ការប្រៀបធៀបចំណូលគ្រួសារគិតតាមប្រភពសំរាប់ឃុំទាំងពីរ បានបង្ហាញពីលក្ខណៈស្រដៀងគ្នា និងខុសគ្នាក្នុងរចនាសម្ព័ន្ធនៃចំណូលគ្រួសារ ។ នៅដាក់ដាំ ចំណែកធំបំផុតក្នុងចំណូលគ្រួសារគំរូតាង គឺបានមកពីការបរាជ័យ ដាក់អន្ទាក់ និងធ្វើចំការ ។ ផ្ទុយទៅវិញនៅស្រែព្រះ ចំណែកធំបំផុតក្នុងចំណូលគ្រួសារគំរូតាង គឺបានមកពីការប្រមូលផលព្រៃឈើ (ជាពិសេសការដងជ័រទឹក) និងការធ្វើស្រែទប់ទឹក ។ ថ្វីបើមានការខុសប្លែកគ្នាបែបនេះ ប៉ុន្តែសារៈសំខាន់នៃព្រៃឈើ និងធនធានដីធ្លីចំពោះជីវភាពរបស់ប្រជាជនក្នុងឃុំទាំងពីរ នៅតែអាចមើលឃើញយ៉ាងច្បាស់ (សូមមើលក្រាហ្វិក១) ។

ភាពក្រីក្រក្នុងឃុំទាំងពីរក៏មានកំរិតខ្ពស់គួរកត់សំគាល់ដែរ ។ របាយការណ៍មួយផ្សេងទៀតដោយរាជរដ្ឋាភិបាលកម្ពុជា (RGC) និងកម្មវិធីស្បៀងអាហារពិភពលោក (WFP) នៅខែមីនា ២០០៣ បានបញ្ជាក់ថា បន្ទាត់ក្រីក្រសំរាប់តំបន់ជនបទនៅកម្ពុជា ត្រូវបានកំណត់ត្រឹម ១.០៣៦រៀល/នាក់/ថ្ងៃ ឬ ៣៧៨.១៤០រៀល/នាក់/ឆ្នាំ ។ នៅដាក់ដាំក្នុងចំណោម ៦៥គ្រួសារគំរូតាងមាន ៣៥គ្រួសារ ឬ ៥៤% ធ្លាក់ក្រោមបន្ទាត់ក្រីក្រនេះ ។ នៅស្រែព្រះ ក្នុងចំណោម ៧៤គ្រួសារគំរូតាង មាន ៤៧គ្រួសារ ឬ ៦៣% ធ្លាក់ក្រោមបន្ទាត់ក្រីក្រ ។ ភាពក្រីក្រនេះ វាខ្ពស់យ៉ាងខ្លាំងជាងកំរិត ៤០.១% សំរាប់គ្រួសារជនបទកម្ពុជាទាំងអស់ដែលក្រសួងផែនការ បានកំណត់ថា ស្ថិតក្រោមបន្ទាត់ក្រីក្រនៅក្នុងឆ្នាំ១៩៩៩ ។

**ផលប៉ះពាល់**  
**យុទ្ធសាស្ត្រលើកំរិតជីវភាពរស់នៅ**

ទោះបីមានការបំផ្លិចបំផ្លាញធនធានព្រៃឈើ ដោយសារការកាប់ឈើស្របច្បាប់ និងមិនស្របច្បាប់ និងការបរាជ័យគ្មានច្បាប់គ្រប់គ្រងក្តីក៏ប្រជាជនដើមជាជនជាតិក្នុងឃុំដាក់ដាំ និងស្រែព្រះ នៅតែពឹងផ្អែកយ៉ាងច្រើនលើធនធានព្រៃឈើដើម្បីទ្រទ្រង់ជីវភាព ។ ការសំរបន់នៃការថយចុះធនធានធម្មជាតិ ធ្វើឡើងជាសំខាន់ តាមការខំរកចិញ្ចឹមជីវិតឱ្យរស់រាននៅលើធនធានតិចជាងមុន ដោយទាញយកផលកាន់តែខ្លាំងពីមូលដ្ឋានធនធានដែលរួមតូច ។ រឿងនេះនាំឱ្យមានការបរាជ័យកាន់តែមាញឹកនៅដាក់ដាំ និងការយកជីវិតដើមឈើមិនទាន់គ្រប់អាយុនៅស្រែព្រះ ។ ការបាត់បង់ចំណូលបានពីព្រៃឈើ វាជំរុញឱ្យមានការពឹងផ្អែកកាន់តែច្រើនថែមទៀតលើការដាំដំណាំ និងការចិញ្ចឹមសត្វ (ជ្រូកនិងមាន់) ។ ប៉ុន្តែការថយចុះ

ជីជាតិដី និងការធ្លាក់ភ្លៀងមិនទៀងទាត់ដែលជាប់ទាក់ទិននឹងការបាត់បង់ព្រៃឈើ បានកាត់បន្ថយសក្តានុពលសំរាប់ការផលិតផលដំណាំ ។ រីឯតំរូវការទីផ្សារនូវផលដំណាំលក់យកប្រាក់ ដូចជា គ្រាប់ស្វាយធីនីជាដើម ក៏មានកំរិតទាបជាងការរំពឹងទុក ។ ក្នុងពេលជាមួយគ្នា កំណើនសកម្មភាពទីផ្សារក៏មិនបានប្រែក្លាយប្រជាជនមូលដ្ឋានឱ្យទៅជាសហគ្រិន ឬអ្នកជំនួញ ឬក៏ផ្តល់ការងារមានប្រាក់កំរៃសមរម្យ និងមានលក្ខណៈជាប់លាប់នោះដែរ ។

ដោយសារ យុទ្ធសាស្ត្រទ្រទ្រង់ជីវិតតាមគ្រួសារដែលត្រូវផ្តោតលើលទ្ធភាពខាងក្នុង និងកង្វះមធ្យោបាយផ្សេងដែលមានរយៈពេលខ្លីនិងអាចរស់រានបាន. ដូច្នេះលទ្ធភាពប្រើប្រាស់ និងការត្រួតត្រាគ្រប់គ្រងធនធានធម្មជាតិនៅតែមានសារៈសំខាន់បំផុត ។ បើសកម្មភាពកាប់ឈើកើតមានឡើងវិញក្នុងឃុំទាំងពីរ វានឹងបំផ្លិចបំផ្លាញដល់សហគមន៍នៅមូលដ្ឋានខ្លាំងណាស់ ជាពិសេសគ្រួសារអ្នកដងជ័រនៅស្រែព្រះ ។ ដោយសារដើមឈើផ្តល់ជីវស្នូលតែទាំងអស់ គេកំពុងយកជីវិតទៅហើយនៅឃុំស្រែព្រះ ដូច្នេះគ្រួសារអ្នកភូមិប្រហែលមិនអាចប៉ះប៉ូវការខូចខាតដោយសារការកាប់ឈើក្នុងពេលអនាគតតាមរយៈការពង្រីកសកម្មភាពទៅក្នុងកន្លែងទៀតបានទេ ។ កំរិតប្រាក់ចំណូលនិងសន្តិសុខស្បៀងដែលធ្លាក់ចុះស្រាប់ហើយ និងត្រូវថយចុះថែមទៀត ។ ដូច្នេះ ជាការមួយចាំបាច់បំផុតដែលរដ្ឋាភិបាល ដោយមានការគាំទ្រពីប្រជាពលរដ្ឋផង ត្រូវពង្រឹងការអនុវត្តច្បាប់ហាមឃាត់ការកាប់ឈើផ្តល់ជីវ ។ ម្យ៉ាងទៀត ពាណិជ្ជកម្មជំនីកត្រូវតែការពារឱ្យមានដំណើរការទៅមុខទៀត ។ សម្តេចនាយករដ្ឋមន្ត្រី ហ៊ុន សែន ក្នុងបទឧទ្ទេសនាមកាលពីខែឧសភា ២០០៣ បានប្រកាសយ៉ាងច្បាស់ថា "យើងត្រូវផ្តល់អាទិភាពទី១ ទៅឱ្យប្រជាជន... ខ្ញុំសូមផ្តល់អនុសាសន៍យ៉ាងច្បាស់ថា មិនត្រូវអនុញ្ញាតឱ្យកាប់ព្រៃដែលប្រជាជនដងយកជីវិតនោះទេ" ។

ក្រៅពីការពង្រឹងច្បាប់ហាមឃាត់ការកាប់ដើមឈើផ្តល់ជីវ គេចាំបាច់ត្រូវពិចារណាឡើងវិញពីលទ្ធភាពអាចរស់រានបាននៃសម្បទានព្រៃឈើ ។ សម្បទានកាប់ឈើរបស់ក្រុមហ៊ុន Samling នៅភាគខាងត្បូងខេត្តមណ្ឌលគិរី គ្មានសកម្មភាពទេតាំងពីឆ្នាំ១៩៩៩ មក ។ ប៉ុន្តែ ក្រុមហ៊ុន Samling បានដាក់ផែនការគ្រប់គ្រងជាយុទ្ធសាស្ត្រមួយជូនរាជរដ្ឋាភិបាលហើយ ហើយបើសិនជាទទួលបានការអនុម័តយល់ព្រម ក្រុមហ៊ុនអាចចាប់ផ្តើមធ្វើប្រតិបត្តិការកាប់ឈើឡើងវិញ ។ អ្នកអភិរក្សមួយចំនួនបានទទួលស្គាល់ថា សម្បទានកាប់

តារាង១. យុទ្ធសាស្ត្ររកចិញ្ចឹមជីវិតតាមគ្រួសារក្នុងឃុំកន្លងមក, វិទ្ធិកា

	ដាក់ដាំ	ស្រែព្រះ
ការដាំដុះដោយកាប់ព្រៃដុត	64	61
ការធ្វើស្រែមានភ្លឺទប់ទឹក	3	43
ការចិញ្ចឹមជ្រូក	59	54
ការចិញ្ចឹមមាន់	63	68
ការចិញ្ចឹមទា	22	10
ការរកម្ហូបពីព្រៃ	60	69
ការរកផលិតផលផ្សេងទៀតពីព្រៃ	57	71
ការបរាជ័យ ឬដាក់អន្ទាក់	45	52
ការនេសាទ	60	69
ការផលិតនិងលក់ទំនិញ	28	23
ការទិញនិងលក់ទំនិញ	9	13
ការងារស៊ីប្រាក់កំរៃ	36	31
	n = 65 សំរាប់ដាក់ដាំ	n = 74 សំរាប់ស្រែព្រះ

\* ទិន្នន័យប្រមូលបានក្នុងរយៈពេលនេះ

ឈើមានទិរភាពនិងមានការគ្រប់គ្រងល្អ អាចជាជំរើសមួយប្រសើរជាងការកាប់ឈើខុសច្បាប់ដែលអាចកើតមានជាជំនួសវិញ ។ ក្នុងនេះបញ្ហាលេចធ្លោគឺគឺថា Sampling មានការប្រុងប្រយ័ត្នក្នុងផលប្រយោជន៍អាជីវកម្ម ឬមានការលើកទឹកចិត្តខាងហិរញ្ញវត្ថុ ដើម្បីគ្រប់គ្រងសម្បទានឱ្យមានទិរភាពឬទេ ។ ពិនិត្យតាមប្រវត្តិរបស់ក្រុមហ៊ុន រឿងនេះប្រហែលមិនអាចកើតមានទេ ។ ក្នុងនេះគេអាចរំកិលក្រែកថា បើសិនមិនអាចកាប់យកដើមឈើផ្តល់ជំរើសបាន ក្រុមហ៊ុនមិនអាចធ្វើអាជីវកម្មកាប់ឈើបានចំណេញទេ ។ រដ្ឋាភិបាលមិនគួរអនុម័តយល់ព្រមលើផែនការគ្រប់គ្រងយុទ្ធសាស្ត្ររបស់ Samling ទេ ពិស្តោច៖ ការចាប់ផ្តើមប្រតិបត្តិការកាប់ឈើឡើងវិញនៅស្រែព្រះ និងយ- ផ្សេងៗទៀត នៅភាគខាងត្បូងខេត្តមណ្ឌលគិរី នឹងធ្វើឱ្យសហគមន៍មូលដ្ឋាននានាក្នុងតំបន់ព្រៃសម្បទាន កាន់តែងាយរងគ្រោះនិងចុះក្រីក្រថែមទៀត ។

ការលុបចោលកិច្ចសន្យាព្រៃសម្បទាន និងការកំចាត់ទាំងស្រុងនូវការកាប់ឈើខុសច្បាប់ គឺជាវិធានការមួយស្របគ្នាយ៉ាងច្បាស់ជាមួយនឹងយុទ្ធសាស្ត្រជាតិកាត់បន្ថយភាពក្រីក្រឆ្នាំ២០០៣-២០០៥ របស់រដ្ឋាភិបាល ។ តាមការទទួលស្គាល់ថាភាពក្រីក្រ ធ្វើឱ្យខាតបង់សេដ្ឋកិច្ច មានលក្ខណៈអសីលធម៌ និងធ្វើឱ្យបែកបាក់សង្គម រដ្ឋាភិបាលបានកំណត់ថា ការកាត់បន្ថយភាពក្រីក្រ គឺជាគោលដៅអភិវឌ្ឍន៍ដ៏សំខាន់បំផុតរបស់ខ្លួន ពិស្តោច៖ វាសំខាន់ឱ្យកើនផលិតភាព ព្រមទាំងកាត់បន្ថយភាពងាយរងគ្រោះផង ។ នៅឃុំដាក់ដាំ និងស្រែព្រះ មានភាពក្រីក្រកំរិតខ្ពស់ ។ បើសិនរដ្ឋាភិបាលមានគោលនយោបាយជួយទ្រទ្រង់ដល់ការកាត់បន្ថយភាពក្រីក្រនៅក្នុងឃុំសិក្សាទាំងនេះ រដ្ឋាភិបាលត្រូវតែទប់ស្កាត់ មិនមែនជំរុញ ឬអនុញ្ញាតពួកសម្បទានិក ឬអ្នកកាប់ឈើខុសច្បាប់ ឱ្យទាញយកផលពីធនធានព្រៃឈើដោយធ្វើឱ្យខូចប្រយោជន៍ដល់ប្រជាជនជនក្នុងមូលដ្ឋានទេ ។ ការកាត់បន្ថយភាពងាយរងគ្រោះរបស់គ្រួសារប្រជាជននៅដាក់ដាំ និងស្រែព្រះ តាមរយៈការផ្តល់លទ្ធភាពឱ្យប្រើប្រាស់ និងត្រួតត្រាលើធនធានព្រៃឈើ គឺជាជំហានទី១ ដ៏ចាំបាច់ក្នុងការប្រយុទ្ធកំចាត់ភាពក្រីក្រ ។ ហើយការបង្កើនផលិតភាពកសិកម្មតាមរយៈការកែលម្អបច្ចេកទេស និងការបង្កើនប្រាក់ចំណូលបានពីពាណិជ្ជកម្ម និងការងារស៊ីប្រាក់កំរៃ និងជួយបំពេញបន្ថែមបានមួយកំរិតទៀត ។

**ការពង្រឹងការចូលរួមក្នុងការគ្រប់គ្រងព្រៃឈើ**

ក្នុងទស្សនវត្សរ៍កន្លងទៅ ជនជាតិព្នងជាប្រជាជនដើមនៅឃុំដាក់ដាំ និងស្រែព្រះ បានទទួលរងគ្រោះពីការថយចុះធនធានធម្មជាតិយ៉ាងធ្ងន់ធ្ងរ ។ កំលាំងនៅពីក្រោយសកម្មភាពកាប់ឈើទាំងស្របច្បាប់ និងមិនស្របច្បាប់ និងការបរិច្ចាគគ្រប់គ្រងគ្រប់គ្រង គឺមានអំណាច និងមានការព្យាយាមខ្លាំងពេក ធ្វើឱ្យសំលេងរបស់ប្រជាជនដើមដែលរស់នៅឆ្ងាយពីសង្គមធំ ពុំអាចមានគេស្តាប់ឮ ឬយកចិត្តទុកដាក់ទេនោះ ។ ស្ថានភាពអាចវិវត្តកាន់តែធ្ងន់ធ្ងរទៀតក្នុងសតវត្សរ៍ទី២១ ។ ការគ្រោងចាប់ផ្តើមធ្វើប្រតិបត្តិការកាប់ឈើសម្បទានឡើងវិញ អាចធ្វើឱ្យធនធានព្រៃឈើនៅស្រែព្រះ កាន់តែខូចខាតធ្ងន់ធ្ងរថែមទៀត ។ ផ្លូវថ្មីដែលទើបធ្វើហើយទៅកាន់ទីរួមខេត្តសែនមនោរម្យបានបើកឱកាសដល់ការជួញដូរកេញយកចំណេញ និងការរំលោភកម្មសិទ្ធិដីធ្លីរបស់ប្រជាជនដើម ។ រឿងនេះ អាចធ្វើមានការដកហូតដីធ្លីថែមទៀតកំពិតមែន ប៉ុន្តែក៏អាចជួយផ្តល់សិទ្ធិអំណាចឱ្យប្រជាជនដើមផងដែរ ។

មធ្យោបាយមួយដែលជួយឱ្យប្រជាជនដើម បានចូលពាក់ព័ន្ធក្នុងការគ្រប់គ្រងធនធានធម្មជាតិ គឺការបង្កើតសហគមន៍ព្រៃឈើ ។ នេះជាការខំប្រឹង

ប្រឹងជួយទ្រទ្រង់ និងផ្តល់សិទ្ធិអំណាចឱ្យសហគមន៍បន្តការប្រើប្រាស់ជាប្រពៃណីរបស់ខ្លួននូវធនធានព្រៃឈើ ដោយលើកទឹកចិត្តឱ្យមានការអនុវត្តន៍តាមរបៀបរបបមានទិរភាព ។ សហគមន៍ព្រៃឈើក៏មានគោលដៅជំរុញឱ្យប្រជាជនមូលដ្ឋានមានចំណេះដឹង និងមានជំនាញក្នុងការគ្រប់គ្រងព្រៃ ឈើ និងធានាឱ្យសហគមន៍មានសំលេងខ្លាំងឡើងនៅក្នុងសេចក្តីសំរេចផ្សេងៗទាក់ទងនឹងវិស័យព្រៃឈើ ។ តាមធម្មតា សហគមន៍ព្រៃឈើមានសកម្មភាពក្នុងការធ្វើផែនការប្រើប្រាស់ដី, ការធ្វើផែនការ, និងការកសាងកិច្ចព្រមព្រៀងគ្រប់គ្រងព្រៃឈើស្តីពីការប្រើប្រាស់ធនធាន ដែលមានការទទួលស្គាល់ពីពួកអ្នកភូមិ និងមន្ត្រីរដ្ឋាភិបាលថ្នាក់ខេត្ត និងថ្នាក់មូលដ្ឋាន ។ ការសិក្សាមួយរបស់ វិសេស បានរកឃើញថា មានគំរោងសហគមន៍ព្រៃឈើចំនួន ២៣៧ នៅកម្ពុជាក្នុងនេះមាន ៧គំរោងស្ថិតនៅខេត្តមណ្ឌលគិរី ។ វិធីសម្របទៀតសំរាប់ជំនួសឱ្យការធ្វើអាជីវកម្មលើទ្រព្យសម្បត្តិ ពីសំណាក់ក្រុមហ៊ុន ឬឯកជន គឺការផ្តល់កម្មសិទ្ធិលើធនធានដីធ្លីដល់សហគមន៍ ។ ថ្មីៗនេះ ក្រសួងគ្រប់គ្រងដីធ្លី ធនធានទឹក និងសំណង់ បានប្រកាសប្រាប់ពីផែនការចេញលិខិតបញ្ជាក់កម្មសិទ្ធិដីសហគមន៍ ទៅឱ្យប្រជាជនដើមក្នុងគំរោងសាកល្បងមួយចំនួន ស្របតាមច្បាប់ដីធ្លីឆ្នាំ២០០១ ក្នុងនេះក៏មានភូមិមួយនៅខេត្តមណ្ឌលគិរីដែរ ។

នៅមណ្ឌលគិរី វិធីផ្សេងៗទៀតបានចាប់ផ្តើមផុសឡើង ដោយសហគមន៍ប្រជាជនដើម បានចាប់យកសិទ្ធិអំណាច និងលើកកំពស់សិទ្ធិរបស់ខ្លួន ។ ក្នុង

**តារាង២. ចំណូលគ្រួសារជាមធ្យម គិតតាមតំលៃជាប្រាក់ និងតាមប្រភពកាលពីឆ្នាំមុន (វិទ្ធិកា ២០០២ ដល់ មករា ២០០៣)\* (ជាស្រេច)\*\***

	ដាក់ដាំ	ស្រែព្រះ
ស្រូវវិថីការ	193,292 10.3%	87,986 4.2%
ដំណាំចំការ (ក្រៅពីស្រូវ)	271,585 14.5%	160,816 7.6%
ស្រូវស្រែ	4,615 0.2%	259,297 12.3%
ការចិញ្ចឹមជ្រូក	242,308 12.9%	211,149 10.0%
ការចិញ្ចឹមមាន់	65,077 3.5%	58,784 2.8%
ការចិញ្ចឹមទា	7,692 0.4%	2,567 0.1%
អាហាររកបានពីព្រៃ	46,769 2.5%	42,239 2.0%
ផលិតផលផ្សេងរកបានពីព្រៃ	252,376 13.5%	870,799 41.2%
	(34,415ដីរទឹករាវ)	(600,845ដីរទឹករាវ)
សត្វបរិច្ចាគ ឬដាក់អន្ទាក់បាន	527,405 28.2%	133,755 6.3%
ត្រីចាប់បាន	32,412 1.7%	51,342 2.4%
ការផលិត និងលក់ទំនិញ	40,708 2.2%	35,270 1.7%
ការទិញ និងលក់ទំនិញ	26,069 1.4%	67,635 3.2%
ការងារស៊ីប្រាក់កំរៃ	161,323 8.6%	132,486 6.3%
<b>សរុប</b>	<b>1,871,631 99.9%</b>	<b>2,114,125 100.1%</b>
	n = 65	n = 74

\*ទិន្នន័យប្រមូលបានក្នុងរយៈពេលនេះ ។ \*\*៤.០០០រៀល ឈើនិង ១ដុល្លារអាមេរិក

ប៉ុន្មានឆ្នាំថ្មីៗ ប្រជាជនដើមបានបង្កើនការយល់ដឹងពីច្បាប់និងបទប្បញ្ញត្តិ ខាងព្រៃឈើ. បានចូលរួមក្នុងព្រឹត្តិការណ៍សាធារណៈ និងសកម្មភាព សហគមន៍ ទាក់ទិននឹងបញ្ហានានាដែលប៉ះពាល់ដល់ជីវិតរស់នៅរបស់ខ្លួន ។ ម្យ៉ាងទៀតកំណែទម្រង់វិមជ្ឈការកម្ពុជាក៏អនុញ្ញាតឱ្យក្រុមប្រឹក្សាឃុំនិយាយបានព្រំ ខ្លាំងជាងមុន ពីបញ្ហានានាដែលជាចំណុចព្រួយបារម្ភរបស់ប្រជាជនក្នុងឃុំ ខ្លួន ។ NGOs នានាខាងអភិរក្ស អភិវឌ្ឍន៍ និងសិទ្ធិមនុស្ស បានធ្វើការជាមួយ គ្នា ជួយទ្រទ្រង់ដល់ដំណើរការផ្តល់សិទ្ធិអំណាច ។ ច្បាស់ហើយ គេត្រូវធ្វើការ ងារច្រើនណាស់ ដើម្បីរៀបរយបញ្ហាសេរីទៅវិញនូវនិរន្តរភាពក្រសែបយកផលក្នុង ទសវត្សរ៍១៩៩០ ។ ប៉ុន្តែកិច្ចប្រឹងប្រែងរួមគ្នាមួយដើម្បីពង្រឹងការចូលរួម របស់ប្រជាជនដើមក្នុងការគ្រប់គ្រងធនធានធម្មជាតិបានចាប់ផ្តើមហើយ ។

**កំណត់បញ្ជាក់:**

1. Global Witness, *Chainsaws Speak Louder Than Words*, May 2000, 19; Global Witness, *The Credibility Gap – and the Need to Bridge It: Increasing the Pace of Forestry Reform*, May 2001, 21-22.
2. តួលេខបានស្ថាននេះ ខ្ពស់ជាងតួលេខក្នុងការសិក្សាថ្មីមួយធ្វើដោយ Wildlife Conservation Society ដែលបានកត់ត្រាការបាត់បង់ដើមឈើផ្តល់ជីវ ២០% នៅភូមិ មួយនៅស្រែព្រះ និង ២៦% ក្នុងភូមិមួយទៀត: See Tom D. Evans, Hout Piseth, Phet Phaktra, and Hang Mary, *A Study of Resin-Tapping and Livelihoods in Southern Mondulhiri, Cambodia, with Implications for Conservation and Forest Management*, (Phnom Penh: Wildlife

- Conservation Society, 2003), 40-41 ។
3. Ministry of Planning, Royal Government of Cambodia and the United Nations World Food Programme, *Poverty and Vulnerability Analysis Mapping in Cambodia: Mapping Poverty, Malnutrition, Educational Need, and Vulnerability to Natural Disasters in Cambodia*, March 2003.
4. Royal Government of Cambodia, National Poverty Reduction Strategy 2003-2005, 24.
5. "បទឧទ្ទេសនាមកិត្តិយស: រដ្ឋាភិបាលសេដ្ឋកិច្ច និងយុទ្ធសាស្ត្រលើកកម្ពស់ ជីវភាពនៅជនបទ" ផ្ទៃដោយសម្តេច ហ៊ុន សែន នាយករដ្ឋមន្ត្រីនៃរាជរដ្ឋាភិបាល កម្ពុជា នៅក្នុងសិក្ខាសាលាអភិវឌ្ឍន៍សំរាប់ថ្នាក់ដឹកនាំខេត្ត-ក្រុង រៀបចំដោយ វិបសអ ដោយរួមសហការជាមួយក្រសួងមហាផ្ទៃនៅភ្នំពេញ កាលពីថ្ងៃទី១២- ១៥ ឧសភា ២០០៣ ។
6. See Bruce McKenney, "Questioning Sustainable Concession Forestry in Cambodia," *Cambodia Development Review*, January – March 2002, 6,1.
7. J, Walston, P. Davidson, and Men Soriyun, *A Wildlife Survey in Southern Mondulhiri Province, Cambodia*, (Phnom Penh: Wildlife Conservation Society, 2001) cited in Evans et al, *A Study of Resin-Tapping and Livelihoods in Southern Mondulhiri*, 19.
8. Bruce McKenney and Prom Tola, *Natural Resources and Rural Livelihoods in Cambodia: A Baseline Assessment*, Working Paper 23 (Phnom Penh: Cambodia Development Resource Institute, 2002), 86-89.
9. Michael Coren, "Landgrabs Loom for Mondolhiri Minorities," *Phnom Penh Post*, August 15-28, 2003, 7.

**តារាងទី ៥ ការវិនិច្ឆ័យទំនៀម ...**

ចិត្តពីសំណាក់គណបក្សនយោបាយផ្សេងៗ

៣. របៀបរបបធ្វើការរបស់ គណបក្ស នៅកំរិតជាតិ ជាពិសេសនៅមុនថ្ងៃបោះ ឆ្នោត និងការបង្កើនលទ្ធភាពឱ្យគណបក្សនយោបាយ និង NGOs បានជួប ទាក់ទង គឺជាកត្តាដ៏សំខាន់ជួយពង្រឹងអារម្មណ៍ផ្សារភ្ជាប់រវាងតួអង្គនានា ខាងនយោបាយ និងខាងស្ថាប័ន
៤. រឿងនេះបានកើតមានដូចគ្នា ប៉ុន្តែក្នុងកំរិតតូចជាងនៅថ្នាក់មូលដ្ឋានក្នុង ឃុំនានាដែលបានចុះសិក្សា
៥. ការកើតក្រុមប្រឹក្សាឃុំមានគណបក្សច្រើនចូលរួម បានជួយឱ្យ SRP មាន វត្តមានច្រើននៅកំរិតមូលដ្ឋាន ដែលលើកទឹកចិត្តឱ្យគណបក្សនេះមាន អារម្មណ៍ផ្សារភ្ជាប់ល្អទៅនឹងដំណើរការបោះឆ្នោត ។

ការសិក្សាបានរកឃើញថា ទិដ្ឋភាពខាងស្ថាប័នដូចខាងក្រោមបានធ្វើ ឱ្យខូចខាតដល់អារម្មណ៍ផ្សារភ្ជាប់រវាងតួអង្គខាងនយោបាយ និងខាង ស្ថាប័ន បានបង្កើនការមិនទុកចិត្តគ្នា និងបានកាត់បន្ថយលទ្ធភាពគ្រប់គ្រង ទំនាស់ឱ្យបានសក្តិសិទ្ធិ:

១. ភាពទន់ខ្សោយដែលមានជាបន្តនិងធ្ងន់ធ្ងរដដែល នៅក្នុងស្ថាប័ននានា

- ក្រៅពី គណបក្ស ឧទាហរណ៍ កង្វះទំនុកចិត្តចំពោះក្រសួងមហាផ្ទៃ ជាពិ សេសពីសំណាក់គណបក្សប្រឆាំង. ភាពមិនពេញលក្ខណៈច្បាប់នៃពួក ប្រធានភូមិដែលគ្មានការបោះឆ្នោតជ្រើសរើសសោះក្នុងរយៈ ២០ឆ្នាំ. សមាជិកក្រុមប្រឹក្សាឃុំខ្លះបទពិសោធន៍ ។ បញ្ហាទោទំនុកចិត្ត គឺតួអង្គ ខាងនយោបាយជាច្រើន នៅតែមានចំណាប់អារម្មណ៍ថា ស្ថាប័នរដ្ឋនានា ដូចជា ប៉ូលីស និងតុលាការជាដើម ប្រើសិទ្ធិអំណាចដោយរំលោភ មាន ការលំអៀងខាងនយោបាយ និងពុករលួយ
២. គណបក្ស មានដែនសមត្ថកិច្ច និងសិទ្ធិអំណាចតិចតួចណាស់ក្នុងវិស័យខ្លះ: ឧទាហរណ៍ ក្នុងការពាក់ព័ន្ធជាមួយ ប្រព័ន្ធផ្សព្វផ្សាយ និងពួកប្រធានភូមិ និងបណ្តាស្ថាប័ន ឬមន្ត្រីដែលរំលោភបំពានលើក្រមសីលធម៌បោះឆ្នោត ។ រឿងនេះកាន់តែធ្ងន់ធ្ងរឡើងដោយសារ គណបក្ស និង គយប តែងមាននិរន្តរ ភាពអនុវត្តយុទ្ធសាស្ត្រដោះស្រាយទំនាស់ដែលផ្តោតលើការសំរុះសំរួល ជា ជាងលើការដាក់ទណ្ឌកម្ម
៣. កង្វះខាតជាបន្តនូវការត្រួតពិនិត្យលើ គណបក្ស ខ្លួនឯងតែម្តង ឧទាហរណ៍ តាមរយៈការបង្កើតអង្គការពងករាជ្យមួយសំរាប់ដាក់ស្នើឈ្មោះសមាជិក គណបក្ស និងអង្គការពងករាជ្យមួយទៀតសំរាប់ដោះស្រាយបណ្តឹងតវ៉ា
៤. កង្វះតំណាងក្នុងទិដ្ឋភាពដ៏សំខាន់ខ្លះនៃនីតិវិធីបោះឆ្នោត ឧទាហរណ៍

### តារាងជំនួសសេដ្ឋកិច្ច ~ ស្ថានភាពក្រៅប្រទេស

នៅត្រីមាសទី៣ ឆ្នាំ២០០៣ ការរំពឹងទុកពីការថយចុះហានិភ័យខាង ភូមិសាស្ត្រ- នយោបាយ ដូចជានៅមជ្ឈិមបូព៌ាជាដើម បាននាំឱ្យមានកំណើន ចំនាយអាជីវកម្ម/ចំនាយប្រើប្រាស់ និងជំរុញការលូតលាស់នៅក្នុងសេដ្ឋកិច្ច ចំបងៗ ជាពិសេសសហរដ្ឋអាមេរិក (US) ។ ការផុតរលត់ជំងឺ SARS ក៏ជា កត្តាវិជ្ជមានមួយដែរសំរាប់តំបន់អាស៊ីខាងកើត ។

#### កំណើនសេដ្ឋកិច្ចពិភពលោក

សេដ្ឋកិច្ច US មានកំណើនកាន់តែលឿននៅត្រីមាសទី៣ ឆ្នាំ២០០៣ ក្នុង អត្រាកំណើនប្រចាំឆ្នាំ ៣,៣% ដែលជាកំរិតខ្ពស់បំផុតក្នុង ៧ត្រីមាសចុង ក្រោយ ។ អ្នកប្រើប្រាស់ដែលបានធុរការដោយសារ ការកាត់បន្ថយពន្ធ ៣៥០ពាន់លានដុល្លារដោយប្រធានាធិបតី George W. Bush និងអត្រាការ ប្រាក់ទាបអស្ចារ្យ បានចាយវាយយ៉ាងច្រើនក្នុងត្រីមាសទី៣នេះ និងបាន ជំរុញសេដ្ឋកិច្ចឱ្យមានកំណើនលឿនបំផុតក្នុងប៉ុន្មានខែចុងក្រោយ (ព័ត៌មាន Channel News Asia) ។ ចំណាយប្រើប្រាស់ផ្ទាល់ខ្លួនពិត កើន ៦,៩% នៅត្រី មាសទី៣ ធៀបនឹងកំណើន ៣,៣% នៅត្រីមាសទី២, ចំណែកវិនិយោគ ជាប់លាប់ពិតសង់គេហដ្ឋាន ស្ទុះឡើង ២១,៩% ធៀបនឹងកំណើន ៤,៥% នៅ ត្រីមាសទី២ (ព័ត៌មានពីការិយាល័យវិភាគសេដ្ឋកិច្ច) ។ ស្ថានភាពពាណិជ្ជកម្ម អន្តរជាតិរបស់ US បានកែលំអ ដែលជួយឱ្យមានកំណើនកាន់តែលឿន ។ ការនាំចេញពិតនូវទំនិញនិងសេវា កើនលឿនជាងមុនតាមអត្រា ៩,៩% នៅ ត្រីមាសទី៣ ធៀបនឹងការធ្លាក់ចុះ ១,១% នៅត្រីមាសទី២ ។ ក្នុងពេលជា មួយគ្នា អត្រាកំណើននៃការនាំចូលពិតនូវទំនិញនិងសេវា ធ្លាក់ចុះយ៉ាងខ្លាំងពី ៩,១% មកត្រឹម ០,៨% ។

លទ្ធផលសេដ្ឋកិច្ចតំបន់អឺរ៉ុប នៅតែខ្សោយ ។ នៅត្រីមាសទី៣ ឆ្នាំ២០០៣ វាកើនឡើង ០,៣% ធៀបនឹងត្រីមាសដូចគ្នា ឆ្នាំ២០០២ ឬ ត្រឹម ០,១% លើសពីកំណើនក្នុងត្រីមាសមុន ។ រឿងនេះបណ្តាលជាសំខាន់ពីការធ្លាក់ចុះ សកម្មភាពសេដ្ឋកិច្ចនៅអាស៊ីម៉ង់ និងបារាំង ដែលមានចំណែកធំជាងគេក្នុង សេដ្ឋកិច្ចតំបន់អឺរ៉ុប ។ នៅខែកញ្ញា ២០០៣ ផលិតកម្មឧស្សាហកម្មអាស៊ីម៉ង់ ធ្លាក់ចុះ ៣,៦% ធៀបនឹងខែដូចគ្នានៅឆ្នាំ២០០២ ។ ក្នុងពេលជាមួយគ្នា បរិ- មាណការលក់រាយថយចុះ ៣,១% ។ តាមទស្សនាវដ្តី The Economist អង្កេតថ្មីៗលើអាជីវកម្ម បានបង្ហាញកំណើនខ្ពស់ជាងក្នុងត្រីមាសទី៤ ២០០៣ ប៉ុន្តែរឿងនេះត្រូវជាប់ទាក់ទងជាសំខាន់នឹងកំលាំងប្រាក់អឺរ៉ុប ។

សេដ្ឋកិច្ចជប៉ុនកើន ១,៨% នៅត្រីមាសទី៣ ២០០៣ គឺយឺតជាងត្រីមាស ទី២ ដែលមានអត្រាកំណើន ៣,០% ។ ការបញ្ជាទិញគ្រឿងម៉ាស៊ីនបានចុះ ខ្សោយ ហើយចំណាយប្រើប្រាស់ឯកជន និងវិនិយោគសាធារណៈក៏ធ្លាក់ចុះ ដែរ ជាពិសេសក្នុងចន្លោះពេលពីត្រីមាសទី២ ទៅត្រីមាសទី៣ ។ នៅខែកញ្ញា ២០០៣ បរិមាណការលក់រាយនៅជប៉ុន ធ្លាក់ចុះ ១,៨% ធៀបនឹងខែកញ្ញា ២០០២ ។ កំណើនសេដ្ឋកិច្ចជប៉ុន ១,៨% នៅត្រីមាសទី៣ ២០០៣ (ធៀប នឹងត្រីមាសទី៣ ២០០២) បណ្តាលឡើងដោយការកែលំអក្នុងផលិតកម្ម ឧស្សាហកម្ម (កំណើន ៤,១% នៅខែកញ្ញា ២០០៣), ការស្ទុះឡើងនៃ វិនិយោគជាមូលធន (កំណើន ១៤,២%) និងកំណើនអតិរេកពង្រឹងពាណិជ្ជ កម្ម (៩៧,៧ពាន់លានដុល្លារនៅខែកញ្ញា ២០០៣) ។

នៅត្រីមាសទី៣ ២០០៣ អត្រាកំណើនប្រចាំឆ្នាំនៃ ជសស នៅចិនឡើង ដល់ ៩,១% ក្រោយមានការថយលឿននៅត្រីមាសទី២ ដែលមានអត្រាកំណើនត្រឹម ៦,៧% ។ មូលហេតុចំបងនៃការរើបឡើងវិញនេះ គឺការរីកលូតលាស់ក្នុង

វិស័យសេវាកម្មដែលមានអត្រាកំណើន ៧,៦%នៅត្រីមាសទី៣ ។ តាមការិ- ស្ថិតិជាតិចិន ចំនួននៃកសិដ្ឋានកំណើនរីបរិញ្ញវដ្ត ដោយមានអត្រាកំណើន ៦,៥% នៅ ត្រីមាសទី៣ ទោះបីមានការធ្លាក់ចុះ ៣,៣% នៅត្រីមាសទី២ក្តី ។ រឿងនេះ ដោយសារកំណើនយ៉ាងច្រើននៃកសិករដែលបានទៅធ្វើការនៅតំបន់ទីក្រុង ។

ផលិតកម្មសេដ្ឋកិច្ចនៅកូរ៉េខាងត្បូងកើន ២,៣% នៅត្រីមាសទី៣ ២០០៣ បើធៀបនឹងត្រីមាសទី៣ ២០០២ ។ កំណើនលឿននេះ គឺជំរុញឡើង ជាសំខាន់ដោយសារមានការនាំចេញខ្លាំងជាងមុន ។ តាមធនាគារកណ្តាល កូរ៉េខាងត្បូង ការនាំចេញទំនិញនិងសេវា ស្ទុះឡើង ១០,៨%នៅត្រីមាសទី៣ ដោយសារមានការរើបសេដ្ឋកិច្ចជាសាកល, ចំណែកឯចំនាយប្រើប្រាស់ឯកជន ក៏ចាប់ផ្តើមរើបឡើងដែរ ដោយមានអត្រាកំណើន ១,២% ។

នៅត្រីមាសទី៣ ២០០៣ សេដ្ឋកិច្ចថៃ កើនលឿនបន្តិចទៀតដល់ ៦,៥% ធៀបនឹងកំណើន ៥,៨% នៅត្រីមាសទី២ ។ តាមគណៈកម្មាធិការជាតិសំរាប់ ការអភិវឌ្ឍន៍សេដ្ឋកិច្ច និងសង្គមកិច្ច (NESDB) វិនិយោគឯកជន និងចំណាយ ប្រើប្រាស់ឯកជន គឺជាកត្តាជំរុញចំបងនៃកំណើននេះ ។ កំណើនចំណាយប្រើ ប្រាស់ឯកជនត្រូវបានជំរុញដោយអត្រាការប្រាក់ទាប, កំណើនទំនុកចិត្តរបស់ អ្នកប្រើប្រាស់, និងការរីកលូតលាស់ចំណូលនៃកសិដ្ឋាន ។ កំណើនវិនិយោគ (១០,៨%) កើតមានឡើងជាសំខាន់ដោយកំណើនការប្រើប្រាស់សមត្ថភាព ទាំងក្នុងវិស័យនាំចេញ និង វិស័យឧស្សាហកម្មក្នុងស្រុកផ្សេងៗ ។

#### អតិថិជនពិភពលោក និងអត្រាប្តូរប្រាក់

នៅត្រីមាសទី៣ ២០០៣ ថ្លៃទំនិញប្រើប្រាស់នៅ US កើនឡើងតាមអត្រា ប្រចាំឆ្នាំ ២,២% ធៀបនឹង ២,១% នៅត្រីមាសទី២ ទោះបីសេដ្ឋកិច្ច US បាន រឹងប៉ឹងឡើងក្តី ។ រឿងនេះកើតឡើងជាសំខាន់ដោយសារកំណើនថ្លៃថាមពល ៣,០% ពីខែសីហា ដល់ កញ្ញា ២០០៣ បើតាមព័ត៌មានពីក្រសួងការងារ US ។ នៅតំបន់អឺរ៉ុប អតិថិជនពិភពលោកនៅជិតអត្រាគោលដៅ ២% ។ នៅប្រ ទេសជប៉ុន សំពាធបរិច្ឆេទណានៅមានជាបន្តដោយសារតំរូវការប្រើប្រាស់ មានសន្ទុះខ្សោយ ក្នុងនេះថ្លៃទំនិញប្រើប្រាស់ថយចុះ ០,២%នៅត្រីមាសទី៣ ២០០៣ ក្រោយមានការថយចុះប្រហាក់ប្រហែលគ្នានៅត្រីមាសទី២ ។

ប្រាក់ដុល្លារនៅនឹងត្រឹម ០,៨៨អឺរ៉ុប/ដុល្លារ នៅត្រីមាសទី៣ ២០០៣ គឺ ដូចគ្នានឹងត្រីមាសទី២ ។ ក្នុងពេលនេះដែរ ដុល្លារចុះថ្លៃទល់នឹងប្រាក់យ៉េន ដល់ ១១៧,៧យ៉េន/ដុល្លារ ធៀបនឹង ១១៩,១យ៉េន/ដុល្លារកាលពីត្រីមាស ទី២ ២០០៣ ។ ធៀបនឹងត្រីមាសដូចគ្នាឆ្នាំ២០០២ ដុល្លារចុះថ្លៃក្នុងកំលាំង សំគាល់អស់ ១៣,៧% ទល់នឹងប្រាក់អឺរ៉ុប, និង ១,៦%ទល់នឹង ប្រាក់យ៉េន ។

#### ថ្លៃដល់កងលក្ខខនិងវារពិភពលោក

នៅត្រីមាសទី៣ ២០០៣ ប្រេងនៅឡើងថ្លៃ ៨,២% ដល់ ២៦,៥ដុល្លារ/ចុង គឺកើនពី ២៤,៥ដុល្លារ/ចុងនៅត្រីមាសទី២ ។ ធៀបនឹងត្រីមាសទី៣ ២០០២ ប្រេងនៅឡើងថ្លៃ ៤,៣% ។ អង្ករលេខ១នៅទីផ្សារអន្តរជាតិក្រុងបាងកក ឡើងថ្លៃ ១% ដល់ ១៩៩,៤ដុល្លារ/តោន រីឯកៅស៊ូនៅទីផ្សារអន្តរជាតិ ម៉ាឡេស៊ីឡើងថ្លៃ ៤% ដល់ ១.០១៥,៤ដុល្លារ/តោន ។ ផ្ទុយទៅវិញ សណ្តែកសៀង នៅទីផ្សារ US ចុះថ្លៃ ៩,៥% ដល់ ២១៤,៩ដុល្លារ/តោននៅ ត្រីមាសទី៣ ២០០៣ គឺចុះពី ២៣៧,៦ដុល្លារ/តោនកាលពីត្រីមាសទី២ ។

ដោយបណ្ឌិត កង ថ្នុងការវត្ត និងលោក តុង គឹមស៊ុន

**តារាង១. កំណើន GDP ពិតនៅក្នុងតំណាងកម្ពុជានៃប្រទេសជប៉ុន ពីឆ្នាំ២០០០-២០០៣ (កំណើនជាភាគរយធៀបនឹងឆ្នាំមុន)**

	2000	2001	2002				2003			2002
			Q1	Q2	Q3	Q4	Q1	Q2	Q3	
ប្រទេសអាស៊ានប្រទេសជប៉ុន										
កម្ពុជា	7.3	6.7	-	-	-	-	-	-	-	4.2
ឥណ្ឌូនេស៊ី	4.4	3.8	2.5	3.5	3.9	3.8	3.4	3.8	3.9	3.8
ម៉ាឡេស៊ី	8.7	0.5	1.1	3.8	5.6	5.4	4.0	4.4	3.5	5.6
សិង្ហបុរី	9.5	-2.3	-1.7	3.9	3.7	3.0	1.6	-4.2	1.7	2.6
ថៃ	4.4	1.9	3.9	5.1	5.8	5.6	6.7	5.8	6.5	6.1
វៀតណាម		6.0	-	-	-	-	-	6.9	-	6.7
ប្រទេសអាស៊ីប្រទេសជប៉ុន										
ចិន	8.0	7.5	7.6	8.0	8.1	8.1	9.9	6.7	9.1	8.1
ហុងកុង	10.6	0.3	-0.9	0.5	3.3	5.0	4.5	-0.5	4.0	5.0
កូរ៉េខាងត្បូង	9.1	3.0	5.7	6.3	5.8	6.8	3.7	1.9	2.3	6.1
តៃវ៉ាន់	6.0	-2.1	0.9	3.0	4.8	4.2	3.2	-0.4	4.2	4.2
ប្រទេសឧស្សាហកម្មប្រទេសជប៉ុន										
អឺរ៉ុប-១១	3.5	1.4	0.1	0.7	0.8	1.3	0.8	0.2	0.3	0.7
ជប៉ុន	1.6	-1.3	-1.6	-0.7	1.3	2.8	2.6	3.0	1.8	0.5
សហរដ្ឋអាមេរិក	5.0	1.2	1.5	2.1	3.2	2.9	2.1	2.5	3.5	2.4

ប្រភព: ទស្សនវិទ្យាស្ថាន The Economist និង ការិយាល័យស្ថិតនៅភ្នំពេញ និងធនាគារកណ្តាលនានា ។

**តារាង២. អត្រាអតិផរណានៃកម្រិតកម្មប្រទេសជប៉ុន ពីឆ្នាំ២០០០-២០០៣ (កំណើនជាភាគរយធៀបនឹងឆ្នាំមុន-មធ្យមភាគតាមការិយបរិច្ឆេទ)**

	2000	2001	2002				2003			2002
			Q1	Q2	Q3	Q4	Q1	Q2	Q3	
ប្រទេសអាស៊ានប្រទេសជប៉ុន										
កម្ពុជា	-0.3	-0.4	3.4	3.3	3.5	3.0	1.8	1.6	0.2	3.3
ឥណ្ឌូនេស៊ី	3.7	11.3	14.5	12.6	10.2	10.3	7.7	6.5	5.6	11.9
ម៉ាឡេស៊ី	1.5	1.4	1.5	1.9	2.1	1.9	1.3	0.9	1.0	1.9
សិង្ហបុរី	1.4	1.0	-0.9	-0.4	-0.4	0.1	0.7	0.1	3.2	-0.4
ថៃ	1.6	1.8	0.6	0.2	0.3	1.4	2.0	1.7	1.8	0.6
វៀតណាម	-1.7	0.0	2.3	2.7	2.9	3.7	2.2	2.3	3.5	2.8
ប្រទេសអាស៊ីប្រទេសជប៉ុន										
ចិន	0.3	1.0	-0.5	-0.7	-0.8	-0.6	0.5	0.6		-0.7
ហុងកុង	-3.7	-1.5	-2.7	-3.1	-3.5	-2.9	-2.0	-2.5	-3.7	-3.1
កូរ៉េខាងត្បូង	2.3	4.3	2.5	2.7	2.5	3.2	4.1	3.3	3.1	2.7
តៃវ៉ាន់	1.4	0.5	-0.1	-0.1	-0.3	-0.5	0.3	-0.1	-	-0.3
ប្រទេសឧស្សាហកម្មប្រទេសជប៉ុន										
អឺរ៉ុប-១១	2.3	2.6	2.5	2.0	2.0	2.3	2.4	2.0	2.0	2.2
ជប៉ុន	-0.6	-0.5	-1.4	-0.9	-0.8	-0.5	-0.3	-0.2	-0.3	-0.9
សហរដ្ឋអាមេរិក	3.4	2.9	1.2	1.3	1.6	2.2	2.9	2.1	2.2	1.6

ប្រភព: មូលនិធិវិបល័យវត្ថុអន្តរជាតិ និងទស្សនវិទ្យាស្ថាន The Economist ។

**តារាង៣. អត្រាប្តូរប្រាក់ធៀបនឹងដុល្លារនៃប្រទេសជប៉ុន ពីឆ្នាំ២០០០-២០០៣ (មធ្យមភាគតាមការិយបរិច្ឆេទ)**

	2000	2001	2002				2003			2002
			Q1	Q2	Q3	Q4	Q1	Q2	Q3	
ប្រទេសអាស៊ានប្រទេសជប៉ុន										
កម្ពុជា (រៀល)	3,871	3,935	3,910	3,916	3,935	3,948	3,948	4,008	4,015	3,927
ឥណ្ឌូនេស៊ី (រូពៀ)	8,421	10,236	10,078	9,077	8,940	9,027	8,884	8,428	8,482	9,280
ម៉ាឡេស៊ី (រឹងហ្គីត)	3.80	3.80	3.80	3.80	3.8	3.8	3.8	3.8	3.8	3.80
សិង្ហបុរី (ដុល្លារសិង្ហបុរី)	1.72	1.79	1.83	1.81	1.76	1.77	1.74	1.75	1.75	1.79
ថៃ (បាត)	40.1	44.4	43.77	42.78	42.09	43.4	42.7	42.2	41.5	43.0
វៀតណាម (ដុង)	14,083	14,827	15,142	15,231	15,314	15,297	15,427	15,470	15,693	15,246
ប្រទេសអាស៊ីប្រទេសជប៉ុន										
ចិន (យ៉ួន)	8.28	8.28	8.28	8.28	8.28	8.28	8.27	8.28	8.28	8.28
ហុងកុង (ដុល្លារហុងកុង)	7.80	7.80	7.80	7.80	7.80	7.80	7.80	7.80	7.79	7.80
កូរ៉េខាងត្បូង (វ៉ុន)	1,131	1,291	1,319	1,273	1,197	1,214	1,199	1,206	1,184	1,251
តៃវ៉ាន់ (ដុល្លារតៃវ៉ាន់-NT\$)	31.8	34.1	35.1	33.8	33.8	34.8	34.7	35.0	34.2	34.4
ប្រទេសឧស្សាហកម្មប្រទេសជប៉ុន										
អឺរ៉ុប-១១ (អឺរ៉ូ)	1.08	1.12	1.15	1.09	1.02	1.00	0.93	0.88	0.88	1.07
ជប៉ុន (យ៉េន)	108	122	133.3	127.6	119.6	123.0	118	119.1	117.7	126

ប្រភព: មូលនិធិវិបល័យវត្ថុអន្តរជាតិ និងទស្សនវិទ្យាស្ថាន The Economist និងធនាគារជាតិនៃកម្ពុជា ។

**តារាង៤. ថ្លៃផលិតផលប្រទេសជប៉ុននៅលើទីផ្សារពិភពលោក ពីឆ្នាំ ២០០០-២០០៣ (មធ្យមភាគតាមការិយបរិច្ឆេទ)**

	2000	2001	2002			2003			2002	
			Q1	Q2	Q3	Q4	Q1	Q2	Q3	
លើមធ្យមប្រទេសជប៉ុន - ម៉ាឡេស៊ី (\$/ម <sup>៣</sup> )	190.1	160.1	137.6	153.0	178.7	181.2	186.3	182.1	183.0	162.5
លើអារប្រទេសជប៉ុន - ម៉ាឡេស៊ី (\$/ម <sup>៣</sup> )	599.2	488.3	479.7	493.0	536	565.4	550.4	552.4	552.0	518.5
កៅស៊ូ - ម៉ាឡេស៊ី (\$/តោន)	720.8	602.0	622.3	754.0	863	834.1	945.5	975.8	1017.4	768.4
អង្ករ - បាងកក (\$/តោន)	203.7	172.6	193.7	196.6	192.6	189.6	198.3	197.5	199.6	193.1
សណែងស្រូវ - សហរដ្ឋអាមេរិក (\$/តោន)	211.3	195.6	179.9	189.8	219.3	239.0	243.3	245.7	244.3	202.3
រូបងរេនា-ឌូបៃ (\$/ផង)	26.1	22.8	19.9	24.3	25.4	26.2	29.3	24.5	26.5	24.0
ម៉ាស - LONDON (\$/fine ounces)	279.0	279.0	281.0	280.9	313.7	317.8	352.1	346.7	363.3	298.3

ប្រភព: មូលនិធិវិបល័យវត្ថុអន្តរជាតិ និងទស្សនវិទ្យាស្ថាន The Economist ។

### ការបដិសេធសេដ្ឋកិច្ច ~ ស្ថានភាពក្នុងប្រទេស

#### សកម្មភាពសេដ្ឋកិច្ច

នៅត្រីមាសទី៣ ២០០៣ ជញ្ជីងពាណិជ្ជកម្មកម្ពុជា មានអតិរេក ៥៦លានដុល្លារ ដែលជាអតិរេកលើកទី១ ចាប់តាំងពីត្រីមាសទី១ ឆ្នាំ២០០០ មក ។ ការនាំចេញមានកំណើន ២០,៥% ធៀបនឹងត្រីមាសទី២ ២០០៣ ឬកំណើន ៨,៩% បើធៀបនឹងត្រីមាសទី៣ ២០០២ ដែលជំរុញឡើងជាសំខាន់ដោយសារកំណើនការនាំចេញសំលៀកបំពាក់ ។ ការនាំចេញសំលៀកបំពាក់ទៅ US កើនជាបង្អួចត្រឹម ២,៧% ឯការនាំចេញទៅប្រទេសផ្សេងៗទៀតស្ទើរមិនមានការកើនឡើងយ៉ាង ខ្លាំងដល់ ២៦% ។

យោងតាមនិន្នាការតាមរដូវ ការនាំចេញសំលៀកបំពាក់កម្ពុជា រំពឹងថានឹងធ្លាក់ចុះនៅត្រីមាសទី៤ ២០០៣ ហើយដោយសារវាមានចំណែកធំបំផុតក្នុងការនាំចេញរបស់កម្ពុជា ដូច្នេះការនាំចេញសរុបក៏រំពឹងថាធ្លាក់ចុះដែរ ។

នៅត្រីមាសទី៣ ២០០៣ តំលៃសរុបនៃការនាំចូលចុះដល់ ៤៣៦,២លានដុល្លារ ឬធ្លាក់ចុះ ១០% ធៀបនឹងត្រីមាសដូចគ្នាឆ្នាំ២០០២ ។ តួលេខនេះឆ្លុះបញ្ចាំងពីការថយចុះទំនិញនាំចូលចំបងៗ ដូចជា ប្រេងម៉ាស៊ូត (ចុះពី ៣១,៣ លានដុល្លារ ដល់ ២៥,១លានដុល្លារ) និងសំភារៈសំណង់ (ពី ៣,៧លានដុល្លារ ដល់ ២,៤លានដុល្លារ) ។ ពីខែមករា-កញ្ញា ២០០៣ ការនាំចូលសរុបនូវប្រេងម៉ាស៊ូតមាន ២៤លានដុល្លារ ប្រេងម៉ាស៊ូតមាន ៨៣,៥លានដុល្លារ និងសំភារៈសំណង់មាន ៨,៦លានដុល្លារ ។ ធៀបនឹងរយៈពេលដូចគ្នាឆ្នាំ២០០២ ការនាំចូលប្រេងម៉ាស៊ូតថយចុះ ៥,១% ម៉ាស៊ូត ថយចុះ ១៩,៨% និងសំភារៈសំណង់ថយចុះ ៣៥,១% ។

នៅត្រីមាសទី៣ ២០០៣ ទេសចរណ៍រើបរិវិញខ្លះៗ បន្តបំពាក់ការធ្លាក់ចុះនៅឆមាសទី១ ២០០៣ ។ ចំនួនភ្ញៀវអន្តរជាតិសរុបមកដល់តាមផ្លូវអាកាស ផ្លូវគោកនិងទឹក ដែលភាគច្រើនជាទេសចរ កើនពី១០៣.០០០នាក់នៅត្រីមាសទី២ ២០០៣ ដល់ ១៥៨.២០០នាក់នៅត្រីមាសទី៣ ក្នុងនេះអ្នកដំនើរតាមយន្តហោះកើនពី ៥៩.៦០០នាក់ ដល់ ៩៧.៦០០នាក់ ឯភ្ញៀវចូលតាមផ្លូវគោកនិងទឹក កើនពី ៤៣.៥០០នាក់ ដល់ ៦០.៦០០នាក់ ។ ទោះបីចំនួនអ្នកដំណើរសរុបបានរើបឡើងខ្លះក្នុងត្រីមាសទី៣ ២០០៣ ក្តី ក៏វាបានថយចុះ ៨,៩% ធៀបនឹងត្រីមាសដូចគ្នាឆ្នាំ២០០២ ។ ជាពិសេស អ្នកដំណើរតាមយន្តហោះបានថយចុះ ១៤,៧% ដល់ ៩៧.៦០០នាក់ ក្នុងនេះ អ្នកមាន "ទិដ្ឋាការរដ្ឋការ" ធ្លាក់ចុះយ៉ាងខ្លាំងពី ៥២.០០០នាក់ ដល់ត្រឹម ៥.១០០នាក់ ប៉ុន្តែអ្នកដំណើរជាទេសចរ និងអ្នកជំនួញ កើនពី ៤៦.០០០នាក់ដល់ ៧៦.២០០នាក់ និងពី ១៥.៦០០នាក់ដល់ ១៦.៣០០នាក់ រៀងៗគ្នា ។

វិស័យសាងសង់បន្តកើនឡើងនៅត្រីមាសទី៣ ២០០៣ ។ នៅភ្នំពេញ ១៩០គម្រោងសាងសង់បានទទួលការអនុម័ត ក្នុងនេះ ២៥គម្រោងជាសំណង់ភូមិគ្រឹះ, ១៤៨គម្រោងជាផ្ទះល្វែង, និង ១៧គម្រោងជាសំណង់ផ្សេងទៀត ។ តំលៃសរុបនៃគម្រោងសាងសង់ឡើងដល់ ៦៨,២លានដុល្លារ ធៀបនឹង ៥៩,៦លានដុល្លារនៅត្រីមាសទី២ ។ សំណង់ផ្ទះល្វែងកើនដល់ ៤៨,៨លានដុល្លារ ធៀបនឹង ៣៤,៣លានដុល្លារនៅត្រីមាសទី២ ២០០៣ ។ ប៉ុន្តែសំណង់ភូមិគ្រឹះ និងសំណង់ផ្សេងទៀត ធ្លាក់ចុះពី ៧,៩លានដុល្លារដល់ ៥លានដុល្លារ និងពី ១៧,៤លាន ដុល្លារ ដល់ ១២,៨លានដុល្លាររៀងៗគ្នា ។ ទោះបីមានការរើបឡើងវិញ ខ្លះក្តី ក៏ចំនួនគម្រោងសាងសង់នៅភ្នំពេញនៅត្រីមាសទី៣ ២០០៣ មានកំរិត ១០,៤% ទាបជាងត្រីមាសទី៣ ឆ្នាំ២០០២ ។

#### អតិថិជន និងអត្រាប្តូរប្រាក់ប្រទេស

នៅត្រីមាសទី៣ ២០០៣ អតិថិជននៅភ្នំពេញចុះដល់ ០,៨% ដែលជាអត្រាទាបបំផុតក្នុងរយៈពេល១ឆ្នាំ ។ មូលហេតុចំបងនៃការថយចុះនេះ គឺថ្លៃ

មូលហេតុដែលកើនឡើងជាងមុនតាមអត្រា ១,៥%នៅត្រីមាសទី៣ ២០០៣ ធៀបនឹង ២,៣%នៅត្រីមាសទី២ ។ ថ្លៃសាំងនៅភ្នំពេញថយចុះ ០,៧% ដល់ ២,៣៦៧រៀល/លីត្រ ឯថ្លៃម៉ាស៊ូតនៅនិងដីដែលត្រឹម ១,៦៨៣រៀល/លីត្រ ។ បើធៀបនឹងត្រីមាសទី៣ ២០០២ ម៉ាស៊ូត និងសាំង បានឡើងថ្លៃ ៨,៦% និង ៧,៦%រៀងៗគ្នា ។ ត្រីមាសទី៣ ២០០៣ មានឡើងថ្លៃដល់ ៤១,៥ដុល្លារ/ដីដែលជាកំរិតខ្ពស់បំផុតក្នុង ១៨ត្រីមាសកន្លងទៅ ។

តំលៃប្រាក់រៀលសឹងតែនៅនិងដោយប្តូរប្រាក់ ៤.០១៥ រៀល/ដុល្លារ នៅត្រីមាសទី៣ ២០០៣ ធៀបនឹង ៤.០០៨រៀល/ដុល្លារនៅត្រីមាសទី២ ។ រឿងនេះប្រហែលជាបំបាក់ទាបនឹង នយោបាយរូបិយវត្ថុត្រូវតែរស់ធនាគារជាតិនៃកម្ពុជា ។ សាច់ប្រាក់រៀលសរុប កើន ១,៧% ពីត្រីមាសទី២ ដល់ត្រីមាសទី៣ ២០០៣ និងកើន ៥% ពីត្រីមាសទី១ ដល់ត្រីមាសទី២ ២០០៣ ។ ប៉ុន្តែធៀបនឹងកាលពីមួយឆ្នាំមុន ប្រាក់រៀលបានចុះថ្លៃ ២% នៅត្រីមាសទី៣ ២០០៣ ។ ប្រាក់រៀលចុះខ្សោយប្រហែលទាក់ទងនឹងសភាពការណ៍នយោបាយដែលនៅបន្តមិនច្បាស់លាស់ដោយសារបរាជ័យក្នុងការបង្កើតរដ្ឋាភិបាលថ្មី ។ នៅត្រីមាសទី៣ ២០០៣ ប្រាក់រៀលប្តូរប្រាក់ ៩៦,៩រៀល/បាត ឬចុះថ្លៃ ២,១% ទល់នឹងប្រាក់បាត បើធៀបនឹងត្រីមាសទី២ ។

#### ការវិវត្តន៍រូបិយវត្ថុ

រូបិយវត្ថុទូទៅ (M2) កើនដល់ ៣.០០៧ពាន់លានរៀលនៅត្រីមាសទី៣ ២០០៣ ឬកើន ៩,៣% ធៀបនឹងត្រីមាសដូចគ្នាឆ្នាំ២០០២ ។ ក្នុងចំនួននេះ ៨៨៦ពាន់លានរៀលជាប្រាក់រៀល និង ២,១២០ពាន់លានរៀលជាប្រាក់ដុល្លារ ។ ឥណទានផ្តល់ដោយធនាគារពាណិជ្ជ និងនៅមិនទាន់សងមកវិញឡើងដល់ ១,២៨៧ពាន់លានរៀលនៅចុង ត្រីមាសទី៣ ២០០៣ ។ ជាទូទៅធនាគារតែងរកក្នុងការផ្តល់កំរើរយៈពេលវែងឱ្យវិស័យឯកជន ។ តាមព័ត៌មានពីកម្មវិធីអភិវឌ្ឍន៍វិស័យឯកជនតំបន់ទន្លេមេគង្គ (MPDF) ៧០% នៃកំរើររាប់សហគ្រាសចុះតូច និងមធ្យម មានរយៈពេលតិចជាង១ឆ្នាំ និង ២៩%មានរយៈពេល ១-២ឆ្នាំ ។

#### ហិរញ្ញវត្ថុសាធារណៈ

នៅត្រីមាសទី៣ ២០០៣ ប្រតិបត្តិការថវិកាជាតិកម្ពុជា មានឱនភាពក្នុងជាងមុន ត្រឹម ២៦ពាន់លានរៀល ធៀបនឹងឱនភាព ២៨១ពាន់លានរៀលនៅត្រីមាស ទី២ ។ ក្នុងនេះមូលហេតុចំបងគឺ កំណើនក្នុងចំណូលសរុប ៥,៧% ដែលភាគច្រើនជា កំណើនក្នុង ចំណូលចរន្ត ។ ប៉ុន្តែធៀបនឹងកាលពីមួយឆ្នាំមុន ឱនភាពសរុបនៅត្រី មាសទី៣ ២០០៣ មានកំរិត ៦% ខ្ពស់ជាង ។ រឿងនេះឆ្លុះបញ្ចាំងពីការធ្លាក់ចុះ ចំណូលសរុប (១២,៤%) ដែលបណ្តាលពីការថយចុះយ៉ាងខ្លាំងក្នុងចំណូលចរន្ត (១២,៤%) ។ ចំណូលពន្ធដែលមានចំណែកធំបំផុតក្នុងចំណូលចរន្តធ្លាក់ចុះ ១៥,៤% ដល់ត្រឹម ២៧៣,១ពាន់លានរៀលនៅត្រីមាសទី៣ ២០០៣ ជាពិសេស "ពន្ធកម្ម" ដែលជាសមាសភាគចំបងមួយក្នុងចំណូលពន្ធ បានធ្លាក់ចុះ ២១% ដល់ ៩១,៦ពាន់លានរៀលនៅត្រីមាសទី៣ ២០០៣ ។

#### វិនិយោគក្នុងស្រុក និងការងារ

នៅត្រីមាសទី៣ ២០០៣ ទ្រព្យសកម្មជាប់លាប់ អនុម័តដោយក្រុមប្រឹក្សាអភិវឌ្ឍន៍កម្ពុជា (CDC) ឡើងដល់ ៩៥,១លានដុល្លារ ឬកើន ៩៧% ពីទៅពីទី ១៩



**តារាងជាន់សេដ្ឋកិច្ច ~ អំណាចរូបិយប័ណ្ណ**

**តារាង១. តំរោងវិនិយោគដែលបានអនុម័ត ពីឆ្នាំ១៩៩៦-២០០៣ \***

	1996	1997	1998	1999	2000	2001	2002	2003				
							Q2	Q3	Q4	Q1	Q2	Q3
	<b>ចំនួនតំរោងវិនិយោគ</b>											
សរុប	300	136	140	96	96	188	9	11	8	20	14	17
កាត់ដេរ	144	48	84	44	52	76	4	5	2	6	7	12
	<b>មូលធនដែលបានចុះបញ្ជី (លានដុល្លារ)</b>											
សរុប	391.2	278	416.4	246.8	102.4	129.2	4.5	12.1	20.3	41.6	10.4	4.0
កាត់ដេរ	156.8	34.4	91.6	55.6	25.6	60	1.0	5	1	5	4.1	1.0
	<b>ទ្រព្យសកម្មជាប់លាប់ (លានដុល្លារ)</b>											
សរុប	746.8	761.6	849.2	474	266.4	217.2	23.3	127.6	60.9	108.5	48.3	95.1
កាត់ដេរ	158.4	38.8	120.8	79.6	76.8	100	2.4	5.5	1.7	6.5	10.5	43.3

ប្រភព: ក្រុមហ៊ុនវិនិយោគកម្ពុជា (១៩៩៥-២០០៣) ។ \* ក្នុងនោះមានទាំងគម្រោងវិនិយោគដែលបានស្រាប់ ។

**តារាង២. តំរោងសំណង់នៅភ្នំពេញដែលបានអនុម័ត (១៩៩៦-២០០៣)**

	1996	1997	1998	1999	2000	2001	2002	2003				
							Q2	Q3	Q4	Q1	Q2	Q3
ភូមិវត្តិ	205	179	143	136	111	108	38	36	40	29	39	25
ផ្ទះឈ្នួល	537	528	678	864	520	499	126	154	123	125	104	148
ផ្សេងៗ	116	117	132	74	64	57	20	22	14	21	23	17
សរុប	858	824	953	1074	695	664	184	212	177	175	166	190

ប្រភព: នាយកដ្ឋានស៊ុយស៊ី និងភូមិសាស្ត្រ ក្រុងភ្នំពេញ ។

**តារាង៣. នាំចេញ និងនាំចូល (១៩៩៦-២០០៣)**

	1996	1997	1998	1999	2000	2001	2002	2003				
							Q2	Q3	Q4	Q1	Q2	Q3
	<b>លានដុល្លារ</b>											
នាំចេញសរុប	387.1	493.4	784.4	941.1	1055.5	1267.0	314.1	451.7	412.9	331.5	408.5	492.3
រួមមាន: - សំលៀកបំពាក់	78.8	227.2	378	554	962.1	1201.0	289.5	431.7	385.4	314.7	389.9	475.2
• ទៅសហរដ្ឋអាមេរិក	0.4	107.2	74.1	486	714.1	840.9	203.5	295.2	269.2	230.6	267.8	303.2
• ប្រទេសផ្សេងទៀត	78.4	120	82	68	248.0	360.1	86.0	136.5	116.2	84.1	122.1	172.0
- កសិកម្ម	-	-	-	-	90.5	66.0	24.7	20.1	27.4	16.8	18.7	17.0
• កៅស៊ូ	-	-	-	-	29.6	25.9	5.5	9.2	9.1	6.3	6.7	10.0
• ឈើ	-	-	-	-	32.5	22.3	5.3	4.1	3.3	2.8	2.8	2.1
• ផលផល	-	-	-	-	5.4	6.0	1.6	1.0	0.5	0.8	0.7	0.6
• ផ្សេងៗ	-	-	-	-	26.0	11.8	12.3	5.8	14.5	6.9	8.5	4.3
ការនាំចូលសរុប	1114.4	1094.5	1112.2	1237.4	1417.7	1501.4	470.4	484.4	438.7	393.8	507.3	436.2
រួមមាន: - សំរាង	-	-	-	-	-	-	7.5	5.9	7.6	10.4	8.0	5.6
- ម៉ាស៊ីន	-	-	-	-	-	-	28.3	31.3	23.3	25.0	33.4	25.1
- សំភារៈសំណង់	-	-	-	-	-	-	3.2	3.7	2.9	2.8	3.4	2.4
- ផ្សេងៗ	-	-	-	-	-	-	431.4	443.5	404.9	355.6	462.5	403.1
ជំរឿនពាណិជ្ជកម្ម	-727.3	-601.2	-327.8	-296.3	-362.2	-234.0	-156.3	-32.7	-25.8	-62.3	-98.8	56.1
	<b>ភាគរយប្រែប្រួលធៀបនឹងឆ្នាំមុន</b>											
ការនាំចេញសំលៀកបំពាក់សរុប	198	188	66	47	74	24.8	2.8	27.5	33.2	26.3	34.7	10.1
ការនាំចេញសរុប	2.1	27.5	58.9	12.4	19.7	20	5.5	28.0	35.3	20.7	30.0	9.0
ការនាំចូលសរុប	1.2	-1.8	1.6	11.3	14.5	5.9	29	59	27	22	7.8	-10.0

ប្រភព: ក្រសួងពាណិជ្ជកម្ម នាយកដ្ឋានប្រព័ន្ធអនុវត្តការពាណិជ្ជកម្ម និងតំរោងរួមទាំង ការពិនិត្យលើសវនកម្ម ។

**តារាង៤. ចំនួនអ្នកដំណើរមកដល់ក្នុងប្រទេសកម្ពុជា ១៩៩៦-២០០៣**

	1996	1997	1998	1999	2000	2001	2002	2003				
							Q2	Q3	Q4	Q1	Q2	Q3
	<b>អ្នកដំណើរពាន់នាក់</b>											
ទិដ្ឋាការទេសចរ	194.4	163.0	141.9	199.6	209.6	335.4	24.9	46.9	58.7	183.7	83.8	132.0
តាមយន្តហោះ	194.4	163.0	141.9	199.6	209.6	335.4	24.9	46.9	58.7	124.6	44.4	76.2
តាមផ្លូវគោក និងទឹក	-	-	-	-	-	-	-	-	-	59.1	39.4	55.8
ទិដ្ឋាការជំនួញ	58.4	48.6	37.6	55.4	46.9	62.4	19.5	15.6	16.1	20.4	14.7	20.3
តាមយន្តហោះ	58.4	48.6	37.6	55.4	46.9	62.4	19.5	15.6	16.1	17.2	11.2	16.3
តាមផ្លូវគោក និងទឹក	-	-	-	-	-	-	-	-	-	3.2	3.5	4.0
ទិដ្ឋាការរដ្ឋការ	7.6	7.2	6.8	7.9	95.2	10.6	57.4	52.0	92.9	4.7	4.6	5.9
តាមយន្តហោះ	7.6	7.2	6.8	7.9	95.2	10.6	57.4	52.0	92.9	4.0	4.0	5.1
តាមផ្លូវគោក និងទឹក	-	-	-	-	-	-	-	-	-	0.7	0.6	0.8
សរុបតាមអាកាស	-	-	186.3	262.9	351.7	408.4	101.8	114.5	167.7	145.8	59.6	97.6
សរុបតាមផ្លូវគោក និងទឹក	-	-	100.2	104.8	114.7	196.5	62.8	59.3	69.6	63	43.5	60.6
សរុបអ្នកដំណើរ	260.4	218.8	286.5	367.7	466.4	604.9	164.6	173.8	237.3	208.8	103.1	158.2
	<b>បំរែបំរួលជាភាគរយធៀបនឹងឆ្នាំមុន</b>											
សរុបអ្នកដំណើរ	18.5	-15.9	30.9	28.3	26.8	29.7	26.9	24.7	41.3	-0.9	-37.4	-8.9

ប្រភព: ក្រសួងទេសចរណ៍ ។

**តារាងជំនួសសេដ្ឋកិច្ច ~ អំណាច់**

**តារាង៥. សន្ទស្សន៍វិជ្ជមាននិញប្រើប្រាស់ (CPI) អត្រាប្តូរប្រាក់ និងថ្លៃមាស ពីឆ្នាំ១៩៩៦-២០០៣ (មធ្យមភាគតាមការិយបរិច្ឆេទ)**

	1996	1997	1998	1999	2000	2001	2002			2003		
							Q2	Q3	Q4	Q1	Q2	Q3
	សន្ទស្សន៍វិជ្ជមាននិញប្រើប្រាស់ (បំរែបំរួលជាភាគរយធៀបនឹងឆ្នាំមុន)											
ខេត្ត	-	6.1	16.3	6.2	5.4	0.9	0.0	2.0	-0.3	7.4	5.9	-1.9
ភ្នំពេញ - ទំនិញគ្រប់ប្រភេទ	7.1	8.0	14.8	4.0	-0.8	-0.6	3.3	3.5	3.04	1.8	1.6	0.8
- ម្ហូបអាហារ	7.6	6.7	14.1	7.6	-3.3	-2.8	1.02	2.0	2.00	3.20	2.3	1.5
- បំរែបំរួល	20.7	20.0	15.1	3.5	6.6	-1.1	-0.02	0.9	2.25	4.75	5.2	5.1
	អត្រាប្តូរប្រាក់ ថ្លៃមាស ថ្លៃប្រេងឥន្ធនៈ (តាមអត្រាទិផ្សារនៅភ្នំពេញ)											
រៀលក្នុង ១ ដុល្លារ	2,666	3,029	3824	3832	3,879	3,935	3,913	3,935	3,948	3948	4008	4015
រៀលក្នុង ១ បាតថៃ	105	98	88	101	96.3	88	91.4	93.5	90.9	92.4	94.9	96.9
រៀលក្នុង ១០០ ដុល្លារអាមេរិក	24.0	25.6	28.6	27.8	27.4	26.6	25.7	25.7	25.8	25.6	25.9	24.9
ថ្លៃមាស (ដុល្លារក្នុង១ដី)	46.3	40.4	36.0	34.0	33.3	32.7	36.2	38.0	38.5	39.8	40.0	41.5
ថ្លៃមាសត្រូវ (រៀល/លីត្រ)	779	883	1,065	1,105	1,329	1,521	1,450	1,550	1550	1697	1683	1683
ថ្លៃសាំង (រៀល/លីត្រ)	1,118	1,378	1,613	1,760	2,113	2,084	2,167	2,200	2200	2433	2383	2367

ប្រភព: របស់អ. វិស. IMF, NIS ក្រសួងផែនការ និងក្រសួងសេដ្ឋកិច្ច និងហិរញ្ញវត្ថុ ។

**តារាង៦. ស្ថានភាពរូបិយវត្ថុ ពីឆ្នាំ១៩៩៦-២០០៣ (តួលេខនៅចុងការិយបរិច្ឆេទ)**

	1996	1997	1998	1999	2000	2001	2002			2003		
							Q2	Q3	Q4	Q1	Q2	Q3
	ពាន់លានរៀល											
ទ្រព្យសកម្មបរទេសសុទ្ធ	881	1,177	1,726	2,019	2,589	3,080	3,614	3,693	3,737	3,741	3,594	3627
ទ្រព្យសកម្មក្នុងស្រុកសុទ្ធ	31	-114	-496	-576	-759	-876	-965	-943	-849	-737	-641	-621
គណនេយ្យសុទ្ធលើរដ្ឋាភិបាល	128	54	178	103	3	-75	-165	-106	-119	-72	-19	18
គណនេយ្យចំពោះភ្នាក់ងារកំរិត	435	637	655	763	898	936	928	971	1,059	1,125	1,224	1287
រូបិយវត្ថុទូទៅ M2	912	1,063	1,230	1,443	1,831	2,204	2,648	2,751	2,888	3,004	2,953	3007
រូបិយវត្ថុ M1	329	385	543	531	540	609	748	771	813	829	871	886
រូបិយវត្ថុផ្សេងៗ	583	678	687	911	1,291	1,594	1,901	1,979	2,075	2,175	2,082	2120
	បំរែបំរួលជាភាគរយធៀបនឹងឆ្នាំមុន											
រូបិយវត្ថុទូទៅ M2	40.3	16.6	15.7	17.3	26.9	20.4	33.4	29.5	24.1	24.6	11.5	9.3
រូបិយវត្ថុ M1	18.3	17	41	-2.2	1.7	12.8	37.5	35.5	33.4	22.6	16.4	14.9
រូបិយវត្ថុផ្សេងៗ	57.1	16.3	1.3	32.6	41.7	23.5	32.0	27.3	30.2	25.7	9.5	7.1

ប្រភព: ធនាគារជាតិកម្ពុជា ។

**តារាង៧. ប្រតិបត្តិការថវិកាជាតិលើមូលដ្ឋានជាសាច់ប្រាក់ ពីឆ្នាំ១៩៩៦-២០០៣ (ពាន់លានរៀល)**

	1996	1997	1998	1999	2000	2001	2002			2003		
							Q2	Q3	Q4	Q1	Q2	Q3
ចំណូលសរុប	748	880	920	1326	1528	1529	369	457	481	400	379	400.5
ចំណូលចរន្ត	-	-	-	-	-	1521	369	456	481	400	377	399.2
ចំណូលធន	536	596	676	956	1096	1096	302	323	339	273	287	273.1
ពន្ធតយ	344	348	376	432	376	376	104	116	122	92	94	91.6
ចំណូលមិនមែនពន្ធ	176	272	204	348	424	424	66	133	142	127	90	126.2
អាជីវកម្មព្រៃឈើ	28	36	20	36	28	29	1	9	5	1	1	4.5
ប្រៃសណីយ៍ និងទូរគមនាគមន៍	64	84	88	108	124	122	13	30.7	44	19	18	33.5
ចំណូលជាមូលធន	40	12	36	12	8	9	0	1	0	0	2	1.3
ចំណាយសរុប	1440	1260	1296	1792	2332	2332	714	704	668	660	660	663.5
ចំណាយជាមូលធន	628	452	368	624	976	977	272	303	343	276	271	251.8
ចំណាយចរន្ត	812	808	980	1164	1356	1355	442	401	325	384	388	411.8
អប់រំ និងសុខាភិបាល	124	128	132	280	344	343	108	85	96	36	88	122.4
ការពារជាតិ និងសន្តិសុខ	408	420	448	464	404	405	117	105	110	70	119	75.4
ក្រសួងផ្សេងៗ	284	260	332	412	636	637	217	212	120	279	182	213.9
ឱសភាពជាទូទៅ	-692	-380	-380	-476	-804	-803	-346	-248	-187	-260	-281	-263
បរិញ្ញាប្បទានក្រៅប្រទេស	680	444	268	416	768	766	237	273	287	176	201	201
បរិញ្ញាប្បទានក្នុងស្រុក	12	-64	112	60	36	37	110	-25	-100	84	80	62

ប្រភព: ក្រសួងសេដ្ឋកិច្ច និងហិរញ្ញវត្ថុ ។

**តារាង៨. ចំណូលប្រចាំថ្ងៃជាមធ្យមរបស់ពលករងាយរងគ្រោះ ពីឆ្នាំ១៩៩៧-២០០៣**

	ចំណូលប្រចាំថ្ងៃ ( ជារៀល)						បំរែបំរួលធៀបនឹងឆ្នាំមុន (%)					
	1997	2001	2002	2003	2003	2003	2003	2003	2003	2003	2003	
	មុនកកដា	វិច្ឆិកា	កុម្ភៈ	ឧសភា	សីហា	វិច្ឆិកា	កុម្ភៈ	ឧសភា	សីហា	កុម្ភៈ	ឧសភា	សីហា
អ្នកដាក់ស្តីក្តី	12,250	6,262	9,375	8,900	8,878	9,200	9,572	9,380	9,817	2.10	5.4	10.58
អ្នកលំនៅដ្ឋាន	9,675	5,000	6,675	7,600	6,312	7,600	7,955	7,240	6,500	19.18	-4.7	2.98
អ្នកលក់បន្លែផ្លែធាន	7,050	5,096	6,712	6,862	7,158	7,250	6,674	6,860	6,700	-0.57	-0.3	-6.40
អ្នករើសអេតាយ	4,155	3,393	4,231	3,440	4,012	3,875	3,605	4,900	3,900	-14.80	42.7	-2.79
អ្នកបំរើតាមរោងនិយមន័យ*	-	2,358	3,652	4,225	4,000	4,600	4,341	4,520	4,435	18.87	7.0	10.88
អ្នកស្តីបញ្ជូនធ្វើស្រែ	-	3,618	5,167	3,833	4,219	4,180	3,712	4,600	4,450	-28.15	20.0	5.48
កម្មកររោងចក្រកាត់ដេរ	-	8,968	8,775	9,800	10000	10,127	9,123	10,300	10000	3.97	5.1	0.0
អ្នករត់ម៉ូតូឌុប	-	9,791	11,978	11,300	12,075	11,400	9372	10900	10000	3.26	16.7	-17.18
កម្មករសំណង់គ្មានជំនាញ	-	4,841	6,912	6,525	5,850	6,162	7100	7600	6200	-17.49	-3.5	5.98
កម្មករសំណង់មានជំនាញ	-	9,866	13,850	12,695	13,350	12,500	12,050	12,700	16,900	-3.72	0.0	26.59

សំគាល់: ចំនួនអ្នកបំរើតាមរោងនិយមន័យ អ្នកស្តីបញ្ជូនធ្វើស្រែ កម្មករកាត់ដេរ អ្នកម៉ូតូឌុប និងកម្មករសំណង់គ្មានជំនាញ ចាប់ផ្តើមអង្កេតពីខែកុម្ភៈ ២០០០ ។ \*ចំនួនអ្នកបំរើតាមរោងនិយមន័យបញ្ចូលអាហារ និងការស្នាក់នៅដំបូងម្តង

### សន្ទនាស្រុក ~ ពាក្យប្រើក្នុងអត្ថបទនេះ

#### ការរីករាលដាលទំនាស់ (Conflict Escalation)

ពាក្យនេះពិពណ៌នាពីសភាពការណ៍នៃទំនាស់មានស្រាប់មួយ ដែលបាន ក្លាយជាធ្ងន់ធ្ងរឬតឹងតែងខ្លាំងជាងមុន ដោយសារបរិយាកាសការអនុវត្តន៍ បច្ចេកទេសគ្រប់គ្រងទំនាស់ ឬការមិនទុកចិត្តគ្នាក្នុងចំណោមគូភាគីនៃទំនាស់ និងដែលបានរារាំងដល់ការប្រស្រ័យទាក់ទងគ្នាក្នុងជំហរកសាង ។

#### ការគ្រប់គ្រងទំនាស់ (Conflict Management)

នេះជាដំណើរការចរចា និងដោះស្រាយបញ្ហា សំដៅទប់ស្កាត់ការ ប្រែប្រួលធ្ងន់ធ្ងរឡើងនៃទំនាស់ និងវកបានដំណោះស្រាយដោយសន្តិភាព មួយដែលគូភាគីនានានៃទំនាស់អាចទទួលយកបាន ។

#### ភាពពេញលក្ខណៈច្បាប់ខាងស្ថាប័ន (Institutional Legitimacy)

ពាក្យនេះ សំដៅដល់ភាពអាចទទួលយកបាននៃសិទ្ធិអំណាចរបស់ស្ថាប័ន ណាមួយ ។ ចំណាប់អារម្មណ៍ថា ការដឹកនាំមានលក្ខណៈលំអៀង ពុករលួយ ឬទន់ខ្សោយ បានធ្វើឱ្យវិចារិកដល់សិទ្ធិអំណាចរបស់ស្ថាប័នជាច្រើននៅកម្ពុជា និងធ្វើឱ្យស្ថាប័នទាំងនេះគ្មានភាពពេញលក្ខណៈច្បាប់ ។

#### ការដក់យកត្រី (Electrofishing)

វិធីនេសាទតាមរយៈការបញ្ជូនចរន្តអគ្គិសនីឆ្លងកាត់ទឹក ដើម្បីធ្វើឱ្យសាច់ ដុះត្រីមានប្រតិកម្ម និងបង្ខំឱ្យវាហែលមករកអ្នកដែលចង់ដុះសយកវា ។

### តារាងទិន្នន័យ ១៦ តារាងជំនាញសេដ្ឋកិច្ច ~ ស្ថានភាពក្នុង ...

ធៀបនឹងត្រីមាសទី២ ។ ក្នុងនេះវិស័យកសិកម្មមាន ១,២លានដុល្លារ (១គំរោង) វិស័យឧស្សាហកម្មមាន ៨៩លានដុល្លារ (១៥គំរោង) និងវិស័យទេសចរណ៍ ៤,៨លានដុល្លារ (១គំរោង) ។ ប៉ុន្តែតំលៃនៃវិនិយោគក្នុងជននៅត្រីមាស ទី៣ ២០០៣ បានធ្លាក់ចុះយ៉ាងខ្លាំងអស់ ២៥,៥% បើធៀបនឹងរយៈពេលដូច គ្នាឆ្នាំ២០០២ ទោះបីមានបន្ថែម ៦គំរោងទៀតក្តី ។ តាមព័ត៌មានពី CDC ក្នុងរយៈពេលពីខែកក្កដា-កញ្ញា ២០០៣ អ្នកបានការងារធ្វើមាន ១៣,៤៥៩៩នាក់ ។

#### ស្ថានភាពក្រីក្រ និងប្រាក់ចំណូលរបស់ពលករទាយទេក្រោះ

អង្កេតរបស់ វិស័យ លើពលករទាយទេក្រោះ កាលពីថ្ងៃទី ៣-២១ វិច្ឆិកា ២០០៣ បង្ហាញថា ប្រាក់ចំណូលប្រចាំថ្ងៃចារិកជាមធ្យម សំរាប់ ៦ក្រុម (អ្នកដាក់ស៊ីក្លូ អ្នកលីសែង អ្នកបំរើតាមភោជនីយដ្ឋាន អ្នកស៊ីឈ្នួល ធ្វើស្រែ កម្មករសំណង់គ្មានជំនាញ និងកម្មករសំណង់មានជំនាញ) បានកើន ឡើង រីឯសំរាប់ ៣ក្រុមទៀត (អ្នកលក់បន្លែតូចតាច អ្នករើសអេតចាយ និងអ្នករត់ម៉ូតូខ្ទុប) បានថយចុះ បើធៀបនឹងខែវិច្ឆិកាឆ្នាំមុន ហើយសំរាប់ កម្មកររោងចក្រកាត់ដេរ គឺគ្មានការប្រែប្រួលទេ ។ ជាទូទៅប្រាក់ចំណូលប្រចាំ ថ្ងៃចារិកជាមធ្យមសំរាប់គ្រប់ក្រុម មានប្រហែល ៧.៨៩០រៀល ។

ទោះបីប្រាក់ចំណូលប្រចាំថ្ងៃចារិកជាមធ្យមរបស់អ្នកដាក់ស៊ីក្លូ បានកើន ១០,៦%ធៀបនឹងកាលពីមួយឆ្នាំមុន ដោយឡើងដល់ ៩.៨១៧រៀលនៅខែ វិច្ឆិកា ២០០៣ក្តី ក៏អ្នកដាក់ស៊ីក្លូ ៨៧% ក្នុងគំរូតាងមានអារម្មណ៍ថា ប្រាក់ ចំណូលចារិករបស់ខ្លួនបានថយចុះ ។ អង្កេតបង្ហាញទៀតថា អ្នកដាក់ស៊ីក្លូ ៦៣% បានរៀនចប់មធ្យមសិក្សា និង ៥% រៀនចប់មធ្យមសិក្សា ។ ម្យ៉ាងទៀត ៥៨% រាយការណ៍ថា មានដីតិចជាង ១ហិកតា ។ អ្នកដាក់ស៊ីក្លូ ២២% និង ២៤% មានទីលំនៅជាប់លាប់នៅខេត្តព្រៃវែង និងតាកែវរៀងៗគ្នា ។ ពួកគេរាយ ការណ៍ថា ពួកគេមករកស៊ីដាក់ស៊ីក្លូប្រហែល ៦ខែ/ឆ្នាំ ជាមធ្យម ។

ប្រាក់ចំណូលប្រចាំថ្ងៃចារិកជាមធ្យមរបស់អ្នកលីសែងកើន ៣% ដល់ ៦.៥០០រៀលនៅខែវិច្ឆិកា ២០០៣ ធៀបនឹង ៦.៣១២រៀលនៅខែវិច្ឆិកាឆ្នាំ មុន ទោះបីមានអ្នកលីសែង ៨៣% រាយការណ៍ថា ប្រាក់ចំណូលចារិកប្រចាំថ្ងៃ របស់ខ្លួនបានថយចុះក្តី ។ ប្រាក់ចំណូលរបស់ពួកគេក្នុងឆ្នាំ២០០៣ មានកំរិត ២% ខ្ពស់ជាងកាលពីមួយឆ្នាំមុន ។

ប្រាក់ចំណូលប្រចាំថ្ងៃចារិកជាមធ្យមរបស់ អ្នកបំរើតាមភោជនីយដ្ឋាន និងអ្នកស៊ីឈ្នួលធ្វើស្រែ កើន ១០,៨% និង ៥,៥% រៀងៗគ្នានៅខែវិច្ឆិកា ២០០៣ ធៀបនឹងខែដូចគ្នាឆ្នាំមុន ។ ប៉ុន្តែអ្នកបំរើតាមភោជនីយដ្ឋាន ៨០%

មានអារម្មណ៍ថា ប្រាក់ចំណូលប្រចាំថ្ងៃចារិកជាមធ្យមរបស់ខ្លួនគ្មានការប្រែ ប្រួលទេ ។ គួរកត់សំគាល់ថា អ្នកបំរើតាមភោជនីយដ្ឋានចំណាយតិចជាងគេ (៩២៨រៀល/ថ្ងៃ) ក្នុងចំណោមពលករទាយទេក្រោះទាំង ១០ក្រុម ដោយ សារម្ចាស់ហាងផ្តល់អាហារ និងកន្លែងស្នាក់នៅឱ្យ ។

ប្រាក់ចំណូលប្រចាំថ្ងៃចារិកជាមធ្យមរបស់កម្មកររោងចក្រកាត់ដេរនៅ នឹងត្រឹម ១០.០០០រៀល នៅខែវិច្ឆិកា ២០០៣ គឺដូចគ្នានឹងខែវិច្ឆិកាឆ្នាំមុន ។ ប៉ុន្តែប្រាក់ចំណូលចារិករបស់ពួកគេ បានធ្លាក់ចុះ ៣% បើធៀបនឹងអង្កេត លើកមុន (សីហា ២០០៣) ។ ចំនួនម៉ោងធ្វើការជាមធ្យមគឺ ៦២ម៉ោង/ សប ្តាហ៍ ។ អង្កេតបង្ហាញដែរថា កម្មកររោងចក្រកាត់ដេរអាចសន្សំបានប្រ ហែល ១១៤.៥៣១រៀល (២៨.៦ដុល្លារ) ក្នុងមួយខែ ហើយកម្មករ ៨១% ធ្វើប្រ ាក់សន្សំទៅផ្ទះដើម្បីជួយទ្រទ្រង់គ្រួសារ ។

ប្រាក់ចំណូលប្រចាំថ្ងៃចារិកជាមធ្យមរបស់អ្នកលក់បន្លែតូចតាច និងអ្នក រើសអេតចាយ ធ្លាក់ចុះ ៦,៤ និង ២,៨% រៀងៗគ្នា នៅខែវិច្ឆិកា ២០០៣ បើ ធៀបនឹងខែដូចគ្នាឆ្នាំមុន ។ ការធ្លាក់ចុះប្រាក់ចំណូលប្រចាំថ្ងៃចារិករបស់អ្នក លក់បន្លែតូចតាច ឆ្លុះបញ្ចាំងពីការថយចុះការដាំដុះបន្លែដោយសារធាតុអាកាសមិនល្អ និងកំរើនចំនួនអ្នកលក់ ។ អង្កេតបង្ហាញដែរថា គ្រឿងអេតចាយលក់បាន ថោកជាងកាលពី ៣ខែមុន ដែលធ្វើឱ្យថយចុះចំណូលប្រចាំថ្ងៃចារិករបស់អ្នក រើសអេតចាយ ។ ម្យ៉ាងទៀត អ្នករើសអេតចាយ ៩៥% អះអាងថា ចំនួន ពួកគេបានកើនឡើង ។ ពួកគេភាគច្រើនមកពីខេត្តព្រៃវែង (៣៤%) និង ស្វាយរៀង (២០%) ។ ប្រាក់ចំណូលប្រចាំថ្ងៃចារិកជាមធ្យមរបស់អ្នករត់ម៉ូតូ ខ្ទុបថយចុះ ១៧% ធៀបនឹងខែវិច្ឆិកា ២០០២ ឬថយចុះ ៨% ធៀបនឹងខែ សីហា ២០០៣ ។ គ្មានអ្នករត់ម៉ូតូខ្ទុបណាម្នាក់គិតថា ប្រាក់ចំណូលរបស់ខ្លួន មានចំនួនគ្រប់គ្រាន់សំរាប់ទ្រទ្រង់ជីវភាពគ្រួសារនោះទេ ។

ប្រាក់ចំណូលប្រចាំថ្ងៃចារិករបស់កម្មករសំណង់មានជំនាញកើន ២៦,៦%នៅខែ វិច្ឆិកា ២០០៣ បើធៀបនឹងខែដូចគ្នាឆ្នាំមុន ដោយសារកំរើនសកម្មភាពសាងសង់ ជាសំខាន់ ។ ប៉ុន្តែមានកម្មករសំណង់មានជំនាញ ២២% ប៉ុណ្ណោះដែលអះអាងថា ចំណូលប្រចាំថ្ងៃរបស់ខ្លួនគ្រប់គ្រាន់សំរាប់ទ្រទ្រង់គ្រួសារ ។ តាមធម្មតា កម្មករសំណង់មានជំនាញធ្វើការ ៨ខែ/ឆ្នាំ ។ ប្រាក់ចំណូលប្រចាំថ្ងៃចារិកជាមធ្យម របស់កម្មករសំណង់គ្មានជំនាញកើន ៦% ដល់ ៦.២០០រៀលនៅខែវិច្ឆិកា ២០០៣ គឺកើនពី ៥.៨៥០រៀលក្នុងខែដូចគ្នាឆ្នាំមុន ។ ប៉ុន្តែចំណូលបានធ្លាក់ចុះ ១៨% បើធៀបនឹងខែសីហា ២០០៣ ដោយសារមានការប្រកួតប្រជែងកាន់តែច្រើន បើ- តាម ព័ត៌មានទទួលបានពីអ្នកឆ្លើយសំភាសន៍ ។

### ព័ត៌មានខ្លីៗ ពី វបសអ

#### ផ្នែកគ្រប់គ្រង

នៅខែធ្នូ ២០០៣ វបសអ បានជំរាបលាដល់លោកស្រី Eva Mysliwiec ជានាយិកាប្រតិបត្តិស្ថាបនិកពិមុនរបស់ខ្លួន និងទទួលស្វាគមន៍លោក Larry Strange ជានាយកប្រតិបត្តិថ្មី ដែលក្នុងរយៈពេល ១០ឆ្នាំកន្លងមកនេះ បានបំរើការងារជានាយកនៃវិទ្យាស្ថានអាស៊ី-អូស្ត្រាលីនៅឯទីក្រុង Sydney ។ នៅថ្ងៃទី ១៦ ធ្នូ លោកស្រី Eva Mysliwiec បានទទួលគ្រឿងឥស្សរយសសហមេត្រីចំពោះការងារជួយដល់ប្រទេសកម្ពុជា ។

ការប្រជុំប្រចាំឆ្នាំនៃក្រុមប្រឹក្សាភិបាល វបសអ នៅថ្ងៃទី៥-៦ ធ្នូ បានស្វាគមន៍សមាជិកក្រុមប្រឹក្សាភិបាលថ្មីម្នាក់គឺ ឯ.ឧ.បណ្ឌិត ហង់ ជួន ណារ៉ុន អគ្គលេខាធិការនៃឧត្តមក្រុមប្រឹក្សាសេដ្ឋកិច្ចជាតិ ។ ក្រុមប្រឹក្សាភិបាលបានអនុម័តនូវក្របខ័ណ្ឌស្រាវជ្រាវថ្មីរបស់ វបសអ សំរាប់ឆ្នាំ២០០៤-០៦ "សំរេចឱ្យបាននូវសន្តិសុខសំរាប់មនុស្ស និងការកាត់បន្ថយភាពក្រីក្រ" ព្រមទាំងគោលដៅជាយុទ្ធសាស្ត្រថ្មីរបស់មជ្ឈមណ្ឌលដើម្បីសន្តិភាព និងអភិវឌ្ឍន៍ ។

នៅពាក់កណ្តាលខែធ្នូ វបសអ បានធ្វើការប្រជុំពិគ្រោះយោបល់ប្រចាំឆ្នាំជាមួយដៃគូនានាដែលខ្លួនធ្វើការងារជាមួយយ៉ាងជិតស្និទ្ធ ព្រមទាំងអ្នកតំណាងនៃសហគមន៍អ្នកផ្តល់ជំនួយអន្តរជាតិ ដែលផ្តល់ធនធានដល់កម្មវិធីនានារបស់ វបសអ ។ ការពិគ្រោះយោបល់បានផ្តល់ឱកាសសំរាប់រាយការណ៍ពីលទ្ធផលចំបងៗក្នុងឆ្នាំ២០០៣ និងផែនការសំរាប់ឆ្នាំ២០០៤ និងពិភាក្សាពីវិធីដែល វបសអ អាចធ្វើការបានកាន់តែសក្តិសិទ្ធិជាមួយដៃគូនានា ដើម្បីឱ្យការអភិវឌ្ឍន៍ប្រទេសកម្ពុជាបានទទួលលទ្ធផលកាន់តែប្រសើរ ។

#### ផ្នែកស្រាវជ្រាវ

ក្រៅពីការងារបោះពុម្ពផ្សាយជាប្រចាំ (របាយការណ៍ប្រចាំឆ្នាំស្តីពីសេដ្ឋកិច្ចកម្ពុជា, របាយការណ៍ថ្មីស្តីពីសេដ្ឋកិច្ចកម្ពុជា, ទស្សនាវដ្តីអភិវឌ្ឍន៍

កម្ពុជា) ការសិក្សាជាច្រើនបានធ្វើឡើងហើយ ឬក៏ពុំស្ថិតក្នុងដំណាក់កាលផ្សេងៗនៃការអនុវត្តន៍ ដូចជា ការសិក្សាក្នុងតំបន់ពីរដែលមានការចូលរួមពីវិទ្យាស្ថានជាដៃគូនៅថៃ វៀតណាម និងឡាវ ។ លើសពីនេះ អ្នកស្រាវជ្រាវរបស់ វបសអ បានចូលរួមយ៉ាងសកម្មក្នុងសិក្ខាសាលា និងសន្និសីទជាច្រើនមានទាំងសិក្ខាសាលា និងសន្និសីទថ្នាក់តំបន់ និងអន្តរជាតិផង (ឧ. នៅហាណូយ បាងកក និងអង់ការ៉ា) ។

វបសអ បានរៀបចំសិក្ខាសាលាថ្នាក់តំបន់ពីរ (ក្រោម DAN 4, និងការសិក្សាពិភពប្រកួតប្រជែងខាងកសិកម្ម) ព្រមទាំងសិក្ខាសាលាផ្សព្វផ្សាយរបាយការណ៍ប្រចាំឆ្នាំស្តីពីសេដ្ឋកិច្ចកម្ពុជានៅខែមិថុនា ។ កម្មវិធីស្រាវជ្រាវក៏បានផ្តល់ព័ត៌មានយ៉ាងច្រើនដល់សិក្ខាសាលា សំរាប់ថ្នាក់ដឹកនាំខេត្ត-ក្រុងនៅខែឧសភា ។ ការបោះពុម្ពផ្សាយក្នុងរយៈពេលនេះ រួមមាន របាយការណ៍ប្រចាំឆ្នាំស្តីពីសេដ្ឋកិច្ចកម្ពុជាឆ្នាំ២០០៣, ទស្សនាវដ្តីអភិវឌ្ឍន៍កម្ពុជា (ប្រចាំត្រីមាស), និងរបាយការណ៍ថ្មីស្តីពីសេដ្ឋកិច្ចកម្ពុជា (ប្រចាំខែ), របាយការណ៍ស្រាវជ្រាវ អំពីភាពប្រកួតប្រជែងរបស់កម្ពុជាខាងកាត់ដេរ សំលៀកបំពាក់ ដែលបានធ្វើការបោះពុម្ពផ្សាយរួមគ្នាជាមួយ IDE និងជប៉ុននៅខែមិនា ។

#### មជ្ឈមណ្ឌលដើម្បីសន្តិភាព និងអភិវឌ្ឍន៍

នៅខែធ្នូ វបសអ បានជំរាបលាដល់លោក ឱក សេរីសោភ័ក្តិ ដែលបានផ្តល់វិភាគទានដ៏វិសេសវិសាលមួយដល់ វបសអ ក្នុងឋានៈជាអ្នកសំរួលនៃមជ្ឈមណ្ឌលដើម្បីសន្តិភាព និងអភិវឌ្ឍន៍ និងក្នុងតួនាទីជាគន្លឹះក្នុងកម្មវិធីបណ្តុះបណ្តាលខាងកសិកម្មសន្តិភាពក្នុងដំណើរការ COPCEL (ការបង្ការទំនាស់ក្នុងការបោះឆ្នោតនៅកម្ពុជា) និងក្នុងសិក្ខាសាលាសំរាប់ថ្នាក់ដឹកនាំខេត្ត-ក្រុង ។

ឧស្សាហកម្មអភិវឌ្ឍន៍កម្ពុជា ក៏មានឧបាយកលសាស្ត្រផងដែរ ៖  
Cambodia Development Review is also available in English.



**ឧស្សាហកម្ម  
អភិវឌ្ឍន៍កម្ពុជា**

ឆ្នាំទី៨ លេខ១ ខែមករា-មីនា ឆ្នាំ២០០៤

ឯកសារបោះពុម្ពផ្សាយរបស់  
វិទ្យាស្ថានបណ្តុះបណ្តាល និង ស្រាវជ្រាវដើម្បីអភិវឌ្ឍន៍កម្ពុជា

**វិទ្យាស្ថានបណ្តុះបណ្តាល និង ស្រាវជ្រាវដើម្បីអភិវឌ្ឍន៍កម្ពុជា**

ផ្ទះលេខ៥២ ផ្លូវ៣១៥ ទួលគោក ភ្នំពេញ កម្ពុជា  
អាសយដ្ឋានប្រៃសណីយៈ ប្រអប់សំបុត្រលេខ ៦២២ ភ្នំពេញ កម្ពុជា  
ទូរស័ព្ទ: (៨៥៥-២៣) ៨៨១-៧០១, ៨៨១-៩១៦, ៨៨៣-៦០៣ ទូរសារ: (៨៥៥-២៣) ៨៨០-៧៣៤  
e-mail: cdri@camnet.com.kh / pubs@cdri.forum.org.kh  
website: http://www.cdri.org.kh

---

**ទស្សនាវដ្តីអភិវឌ្ឍន៍កម្ពុជា**  
បោះពុម្ពផ្សាយដោយ វិទ្យាស្ថានបណ្តុះបណ្តាល និង ស្រាវជ្រាវដើម្បីអភិវឌ្ឍន៍កម្ពុជា នៅភ្នំពេញចំនួន ៤ដងមួយឆ្នាំជាការប្រចាំ និងអង់គ្លេសនៅក្នុងពេលដំណាលគ្នា ។

**ទស្សនាវដ្តីអភិវឌ្ឍន៍កម្ពុជា** ផ្តល់ជាវិទ្យាសាស្ត្រ ដើម្បីពិភាក្សាពីបញ្ហានៃការអភិវឌ្ឍន៍ដែលកំពុងតែជះឥទ្ធិពលដល់ប្រទេសកម្ពុជា ។ **អត្ថបទតាមដានសេដ្ឋកិច្ច** ផ្តល់ជូននូវមូលហេតុនៃការរីកចម្រើនសេដ្ឋកិច្ចប្រទេសកម្ពុជា ។

**ទស្សនាវដ្តីអភិវឌ្ឍន៍កម្ពុជា** ស្វាគមន៍អត្ថបទទាំងឡាយពីប្រិយមិត្តអ្នកអាន ។ លិខិតត្រូវចុះហត្ថលេខា ប្រគល់រូបភាព ទូរស័ព្ទ និងមានអាសយដ្ឋានផង ។ អ្នកនិពន្ធទាំងអស់ត្រូវទាក់ទង វបសអ មុននឹងជូនអត្ថបទរបស់ខ្លួន ទោះជាឯកសារនោះមិនទាន់រៀបរយក៏ដោយ ។ ឯកសារទាំងអស់នឹង ត្រូវកែសម្រួលសំរាប់ការបោះពុម្ព ។ វបសអ សូមរក្សាសិទ្ធិបដិសេធការបោះពុម្ព ដោយមិនទាមទារឱ្យបានពីហេតុផល ។

គ្រឹះស្ថានផ្សារ: វិទ្យាស្ថានបណ្តុះបណ្តាល និង ស្រាវជ្រាវដើម្បីអភិវឌ្ឍន៍កម្ពុជា  
គ្រប់គ្រងកែសំរួលស្តីទី: អែម ស្ត្រីស្ត្រី / អ្នកកែសំរួល: Andrea Struik  
កែសំរួលផលិតកម្ម: អ៊ី ចាន់ថា / អ្នកបកប្រែ: យូ សិទ្ធិទូ  
រោងពុម្ព: រោងពុម្ពជប៉ុន ភ្នំពេញ រូបភាពទំព័រមុខ: Andreak Struik

**មក្សាសិទ្ធិ ២០០៤** វិទ្យាស្ថានបណ្តុះបណ្តាល និង ស្រាវជ្រាវដើម្បីអភិវឌ្ឍន៍កម្ពុជា  
រក្សាសិទ្ធិគ្រប់យ៉ាង-គ្មានផ្នែកណាមួយនៃការបោះពុម្ពផ្សាយនេះត្រូវបានចែងទុក ឬផ្សព្វផ្សាយតាមទម្រង់ និងតាមមធ្យោបាយផ្សេងៗដូចជា: អេឡិចត្រូនិក យន្តកម្មចិតចម្លង... ដោយគ្មានការអនុញ្ញាតជាលាយល័ក្ខណ៍អក្សរពី វិទ្យាស្ថានបណ្តុះបណ្តាល និង ស្រាវជ្រាវដើម្បីអភិវឌ្ឍន៍កម្ពុជាឡើយ ។

ISSN 1560-7615

---

ទំនួលខុសត្រូវលើគំនិត សត្យានុម័ត និងការបញ្ចេញយោបល់ទាំងឡាយនៅក្នុង **ទស្សនាវដ្តីអភិវឌ្ឍន៍កម្ពុជា** គឺជាបន្តកម្លាំងរបស់អ្នកនិពន្ធ ។  
ការបញ្ចេញយោបល់ និងការបកស្រាយទាំងនោះ មិនមែនជាទស្សនៈរបស់ **វបសអ** ទេ ។