



ទស្សនាវដ្តី អភិវឌ្ឍន៍កម្ពុជា

ឯកសារបោះពុម្ពផ្សាយរបស់ វិទ្យាស្ថានបណ្តុះបណ្តាល និង ស្រាវជ្រាវដើម្បីអភិវឌ្ឍន៍កម្ពុជា

ឆ្នាំទី៩ លេខ ២

មេសា - មិថុនា ឆ្នាំ២០០៥

តម្លៃ ១.៥០០ រ

ដំណើរការកសាងប្រព័ន្ធតាមដានភាពក្រីក្រផ្នែកលើសហគមន៍នៅកម្ពុជា

លោក នូ កែវសុទ្ធា និង ម៉ន សុផល បានបង្ហាញពីសារៈសំខាន់នៃប្រព័ន្ធតាមដានភាពក្រីក្រផ្នែកលើសហគមន៍ សំរាប់តាមដានការកាត់បន្ថយភាពក្រីក្រក្នុងមូលដ្ឋាន ដោយសង្កត់ធ្ងន់លើការ កសាងស្ថាប័ន និងសមត្ថភាពនៅកម្ពុជា ។*

ប្រទេសកម្ពុជា បានប្តូរជាអនុវត្តដំណើរការធ្វើវិមជ្ឈការដីវែងឆ្ងាយ ។ ក្នុងនោះ មានការទទួលស្គាល់ជាទូទៅពីសារៈសំខាន់នៃអភិបាលកិច្ចនៅមូលដ្ឋាន ហើយមានច្រើនស្ថាប័នកំពុងធ្វើការងារ ដើម្បីញ៉ាំងឱ្យកំណែទម្រង់នេះកាន់តែបានជោគជ័យ ។ ក្រុមប្រឹក្សាឃុំ ត្រូវតែមានប្រភពព័ត៌មានដទៃទៀតទាក់ទងនឹងអាចទុកចិត្តបាន ដើម្បីអាចកំណត់ពីតំរូវការផ្សេងៗ កសាងផែនការ ធ្វើការតាមដាន និងវាយតម្លៃលើគំរោងអភិវឌ្ឍន៍នានាមានប្រសិទ្ធភាពល្អ ។ ប្រព័ន្ធតាមដានភាពក្រីក្រផ្នែកលើសហគមន៍ (CBPMS) ដែលបានដាក់អនុវត្តសាកល្បងនៅកម្ពុជា មានគោលដៅផ្តល់ឱ្យក្រុមប្រឹក្សាឃុំនូវទិន្នន័យជាក់ស្តែងស្តីពីតំរូវការទាំងនេះ ហើយក្នុងរយៈពេលវែងនឹងបង្កើតប្រព័ន្ធមានចីរភាពមួយសំរាប់តាមដានការកាត់បន្ថយភាពក្រីក្រពីមួយឆ្នាំទៅមួយឆ្នាំ ។ ដូច្នេះហើយ គំរោងនេះសង្កត់ធ្ងន់លើការកសាងស្ថាប័ន និង សមត្ថភាពនៅកម្ពុជា ។



ការនេសាទ គឺជាប្រភពចំណូលមួយរបស់ប្រជាជនជនបទ ។ ចំណូល គឺជាអាំងឌិកាទ័រ CBPMS មួយសំរាប់ត្រួតពិនិត្យភាពក្រីក្រ ។

ពីខែតុលា ២០០៣ ដល់វិច្ឆិកា ២០០៤ មានការធ្វើអង្កេតលើ ១១.៩៣៧ គ្រួសារក្នុង ៦ឃុំ នៅខេត្តបាត់ដំបង និងក្រចេះ ។ គ្រួសារទាំងនោះ តំណាងឱ្យ ២ស្រុក ដែលមានស្ថានភាពដេញដោលខ្ពស់បំផុត ផ្ទុយស្រឡះពីគ្នា ។ សំរាប់ការធ្វើជំរឿននៅកម្ពុជា អ្នកភូមិដែលមានចំណេះដឹងគួរសមត្រូវបានជ្រើសរើស និងបណ្តុះបណ្តាល ឱ្យធ្វើអង្កេតតាមគ្រួសារដោយផ្អែកលើបញ្ជីសំណួរមួយមាន ៥១តំរូវ ។ ការចាត់ចែងទិន្នន័យ គឺធ្វើឡើងដោយដៃ នៅក្រោមការគ្រប់គ្រងរបស់ក្រុមប្រឹក្សាឃុំ និងការត្រួតពិនិត្យបច្ចេកទេសរបស់ក្រុមពិនិត្យតាមដានគំរោង ។ ជាលទ្ធផល ឃុំទាំង៦ អាចចងក្រងសៀវភៅស្ថិតិភាពក្រីក្ររបស់ខ្លួនបាន សំរាប់បរិយាយការធ្វើផែនការ និងការតាម

ដានភាពក្រីក្រ ។ ការសិក្សាបានពិនិត្យពីអាំងឌិកាទ័រ CBPMS ផ្សេងៗដែលឆ្លុះបញ្ចាំងពីទិដ្ឋភាពច្រើនបែបយ៉ាងនៃភាពក្រីក្រ: ប្រជាសាស្ត្រ ការអប់រំ ផ្ទះសំបែង និងដីធ្លី សុខភាព ចំណូលចំណាយ ទ្រព្យសម្បត្តិ អំពើហិង្សា សន្តិសុខ និង សណ្តាប់ធ្នាប់ ។ ប៉ុន្តែក្នុងឯកសារនេះ បង្ហាញចំណុចសំខាន់ពីវិធីសាស្ត្រសំរាប់ការអនុវត្តគំរោង និងទទួលបានលទ្ធផលល្អពីភាពក្រីក្រ ។

មាតិកា

ដំណើរការកសាងប្រព័ន្ធតាមដានភាពក្រីក្រផ្នែកលើសហគមន៍នៅកម្ពុជា	១
លទ្ធផលពីការកសាងស្ថិតិភាពនៅជនបទស្តីពីសុខុមាលភាព?	៥
តាមដានសេដ្ឋកិច្ច — ស្ថានភាពក្រៅប្រទេស	៨
— ស្ថានភាពក្នុងប្រទេស	១០
— សន្ទស្សន៍សេដ្ឋកិច្ច	១៣
ព័ត៌មានផ្សេងៗ របស់អ្នក	១៦

* អត្ថបទនេះផ្អែកលើរបាយការណ៍បច្ចេកទេសមួយដែលបានបង្ហាញក្នុងសិក្ខាសាលាស្តីពី ប្រព័ន្ធតាមដានភាពក្រីក្រផ្នែកលើសហគមន៍ (Community-Based Poverty Monitoring System: CBPMS) សំរាប់កម្ពុជា ធ្វើឡើងនៅភ្នំពេញថ្ងៃទី១៨ វិច្ឆិកា ២០០៤ ក្រោមការឧបត្ថម្ភមូលនិធិពីមជ្ឈមណ្ឌលធនធានអភិវឌ្ឍន៍អន្តរជាតិកាណាដា IDRC ។

បញ្ហាផ្សេងៗក្នុងការស្រាវជ្រាវ

CBPMS និងជួយបំពេញបន្ថែមដល់វិស័យការ ព្រមទាំងរួមចំណែកពាក់ព័ន្ធ ឱ្យប្រព័ន្ធវិស័យការធ្វើរបស់រដ្ឋដំណើរការបានជោគជ័យ ។ កម្ពុជា ពុំមានប្រព័ន្ធ តាមដានភាពក្រីក្រផ្នែកលើសហគមន៍ទេ ថ្វីបើមានទិន្នន័យកំរិតភូមិដែល ប្រមូលបានតាមរយៈរបាយការណ៍រដ្ឋបាលនៅក្នុងកម្មវិធី Seila/PLG ក្តី ។ ដើម្បីនឹងកំណត់ពីតំរូវការធ្វើផែនការ ធ្វើការតាមដាន និងវាយតម្លៃលើ គំរោងអភិវឌ្ឍន៍នានា គេត្រូវកសាងប្រព័ន្ធមួយ និងតំរូវឱ្យក្រុមប្រឹក្សាឃុំ អនុវត្តវាឱ្យបានទៀងទាត់និងមានភាពរលូន ដោយមានការគាំទ្រផ្នែក បច្ចេកទេសពីការិយាល័យស្ថិតិខេត្ត និងស្ថាប័នផ្សេងទៀត ។

ច្បាស់ហើយ កាលណាអ្នកមូលដ្ឋានមានសមត្ថភាពទទួលយក CBPMS ទៅ អនុវត្ត គឺវាមានប្រសិទ្ធភាពចំណាយ ជាងការបញ្ជូនអ្នកធ្វើអង្កេតទៅពី ភ្នំពេញ ដូចដែលកំពុងអនុវត្តសព្វថ្ងៃនៅក្នុងអង្កេតកំរិតជាតិ និងអង្កេតផ្នែក លើសហគមន៍ផ្សេងៗ ។ ការចូលពាក់ព័ន្ធ និងការទទួលខុសត្រូវរបស់ថ្នាក់ មូលដ្ឋាននៅក្នុងអង្កេត និងជួយបង្កើនការប្រើប្រាស់ទិន្នន័យ និងភាពជាម្ចាស់ នៅក្នុងមូលដ្ឋាន ។

គោលដៅវាយតម្លៃកម្មវិធីនៃ CBPMS សរុបគ្នា:

- ជ្រើសរើសអាំងឌីកាទ័រសមស្របមួយចំនួន សំរាប់ការតាមដានភាព ក្រីក្រផ្នែកលើសហគមន៍ និងការធ្វើ វិភាគ
- ផ្តល់ទិន្នន័យជាក់ស្តែងដែលប្រមូលបាន តាមលក្ខណៈវិទ្យាសាស្ត្រ ទៅឱ្យក្រុម ប្រឹក្សាឃុំសំរាប់ប្រើក្នុងការធ្វើផែនការ ការតាមដាន និងការវាយតម្លៃលើ គំរោងអភិវឌ្ឍន៍នានា
- កសាងរបាយការណ៍តាមដានភាពក្រីក្រ របស់សហគមន៍ដោយផ្អែកលើលទ្ធផល CBPMS
- កសាងសមត្ថភាពក្រុមប្រឹក្សាឃុំជ្រើស រើសសាកល្បងក្នុងវិធីធ្វើអង្កេត និងក្នុង ការចាត់ចែង ការវិភាគ និងការប្រើ ប្រាស់ទិន្នន័យ
- បង្កើន និងពង្រឹងចំណងទាក់ទង រវាងការធ្វើផែនការនៅកំរិតឃុំ និង កំរិតខេត្ត/ជាតិ ។

វិធីសាស្ត្រ

២.១ ផែនការសំរាប់កសាង CBPMS

គំរោងនេះមានពីរដំណាក់កាល អនុវត្តក្នុងរយៈពេល ១៧ខែ ។ ដំណាក់ កាលទី១ មានរយៈ ៥ខែ ចាប់ពីថ្ងៃ ១ សីហា ដល់ ៣១ ធ្នូ ២០០៣ ហើយ ដំណាក់កាលទី២ ដែលជា CBPMS សាកល្បង មានរយៈ ១២ខែ ចាប់ពីថ្ងៃ ១ មករា ដល់ ៣១ ធ្នូ ២០០៤ ។ CBPMS មានចំណែកផ្សេងៗដូចតទៅ:

ការជ្រើសរើសកម្មវិធី

ឃុំចំនួន ៦ (ប្រហែល ១២.០០០គ្រួសារ) ក្នុង ២ខេត្ត ត្រូវបានជ្រើស យកជាកន្លែងធ្វើ CBPMS សាកល្បង ។ ឃុំ ៣ គឺព្រែកល្អិត សំរោងក្នុង និង

ព្រែកហ្លួង បានជ្រើសយកក្នុងស្រុកឯកភ្នំ ខេត្តបាត់ដំបង សំរាប់តំណាង ឱ្យតំបន់ធុរធារ ហើយឃុំ ៣ទៀតគឺ ស្ទួល ក្បែម និង ស្រែចារ បានជ្រើស យកក្នុងស្រុកស្ទួល ខេត្តក្រចេះ សំរាប់តំណាងឱ្យតំបន់ក្រីក្រ ។ បាត់ដំបង គឺជាខេត្តដែលបានទទួលជំនួយបរទេសជាប្រចាំប្រចាំឆ្នាំ និងការកសាងសមត្ថ ភាពបានច្រើនគួរសមក្នុង ១០ឆ្នាំកន្លងទៅ រីឯក្រចេះស្ថិតក្នុងចំណោមខេត្ត នានាដែលនៅដាច់ស្រយាល និងក្រីក្រជាងគេ ។ លក្ខណៈខុសគ្នាបែបនេះ អាចជួយផ្តល់គំនិតថា តើ CBPMS អាចអនុវត្តយ៉ាងដូចម្តេចបាននៅក្នុង តំបន់ដែលមានស្ថានភាពសេដ្ឋកិច្ច-សង្គមកិច្ចក្រីក្រ វិធុរធារ ។ ដូចការរំពឹង ទុក ឃុំនានានៅបាត់ដំបង អនុវត្តការកិច្ចផ្សេងៗបានរលូនល្អជាង ឃុំនានា នៅក្រចេះ ។ នៅបាត់ដំបង ការជ្រើសរើស អ្នកធ្វើអង្កេតដែលមាន សមត្ថភាពគួរសម គឺមានការងាយស្រួល ប៉ុន្តែនៅក្រចេះ គេលំបាកនឹងរកបាន អ្នកធ្វើអង្កេត ដែលមានចំណេះដឹងគ្រប់គ្រាន់ និងចង់ធ្វើការងារនេះ ។ ឃុំនានានៅក្រចេះ នៅដាច់ស្រយាល និងមានផ្លូវភ្ជាប់យ៉ាងលំបាក ដូច្នេះ អ្នកធ្វើអង្កេតត្រូវអស់សោហ៊ុយច្រើនជាងក្នុងការធ្វើដំណើរ ។ ក្នុងបញ្ជីសំណួរ ដែលបំពេញហើយ គេឃើញមានកំហុសនៅក្រចេះ ច្រើនជាងនៅបាត់ដំបង ។

ការជួបទាក់ទង: ការជួបជាមួយស្ថាប័នជាប់ទាក់ទង

មន្ទីរផែនការក្នុងខេត្តទាំងពីរ បានបង្ហាញការយកចិត្តទុកដាក់ចង់បញ្ជូល CBPMS ទៅក្នុងវេទនាសម្ព័ន្ធ និងកម្មវិធីជា ធម្មតារបស់ខ្លួន និងចង់បង្កើតការិយាល័យខេត្ត សំរាប់ចាត់ចែងទិន្នន័យតាមកុំព្យូទ័រ ពីព្រោះ គំរោងនេះ ស្របគ្នានឹងផែនការជាតិ ដែលសំដៅ ពង្រឹងប្រព័ន្ធស្ថិតិតាមមូលដ្ឋាន ។ NIS ក៏បញ្ជាក់ ពីបំណងចង់បន្តកម្មវិធីសាកល្បងនេះទៅមុខ និងពង្រីកវាជាបណ្តើរៗនៅក្នុងប្រទេស ហើយ រឿងនេះនឹងបង្កើនលទ្ធភាពមាន CBMPS ក្នុង ទូទាំងប្រទេស ។ ក្នុងនេះមានការសង្ឃឹមថានឹង អាចកេណ្ឌប្រមូលធនធានថែមពីស្ថាប័នផ្សេងៗ ទៀតដើម្បីពង្រីកប្រព័ន្ធ ។

ការកសាងអាំងឌីកាទ័រតាមដានភាពក្រីក្រ

ឆ្លងតាមការពិគ្រោះយោបល់ជាមួយស្ថាប័នដៃគូ និងការសិក្សាលើឯក សារពិភាក្សារបស់ពួកគេ អាំងឌីកាទ័រស្នូលមួយសំណុំត្រូវបានកសាងឡើង ដែលទាក់ទងនឹងប្រជាសាស្ត្រ ការអប់រំ ផ្ទះសំបែង ដី ទឹក សុខភាព ចំណាយតាម គ្រួសារ មុខរបរនិងចំណូល ទ្រព្យសម្បត្តិ សត្វចិញ្ចឹម និងអំពើ ហិង្សាក្នុងគ្រួសារ ។ អង្វេរមួយចំនួនអាចជាន់គ្នាជាមួយ អង្វេរដែលមានរួច ហើយនៅក្នុងសៀវភៅទិន្នន័យភូមិសាស្ត្រដែលបំពេញដោយភូមិ ។ ដោយ សារ CBPMS ប្រើវិធីសាស្ត្រធ្វើជំរឿន និងដោយអង្វេរខាងលើ មានសារៈ សំខាន់ជាគន្លឹះ ដូច្នេះ អង្វេរទាំងនេះ ក៏ត្រូវបានរក្សាទុកនៅក្នុងសំណុំ អាំងឌីកាទ័រស្នូល ។ ទិន្នន័យទាំងពីរសំណុំ អាចយកមកប្រៀបធៀប និង ផ្សេងផ្ទាល់ជាមួយគ្នាបាន ដើម្បីកែលម្អអកុណភាព ។ បន្ទាប់មក បញ្ជីសំណួរ មួយក៏បានកសាងឡើងដោយផ្អែកលើសំណុំអាំងឌីកាទ័រស្នូលនេះ ។ ម្យ៉ាង ទៀត មានកំហិតច្រើនណាស់នៅលើចំនួន និងលក្ខណៈស្មុគស្មាញនៃបញ្ជី សំណួរ ពីព្រោះទិន្នន័យត្រូវចាត់ចែងដោយដៃ ហើយសមត្ថភាព និង បទពិសោធន៍របស់អ្នកធ្វើអង្កេតនៅមូលដ្ឋាន ក៏មានកំរិតដើរ ។

២.២ ការកសាងឧបករណ៍សំរាប់ប្រមូល និងចាត់ចែងទិន្នន័យ

ការកសាងបញ្ជីសំនួរកិច្ចសន្យា ភូមិ និងឃុំ

វិធីសាស្ត្រមានការចូលរួម បានយកមកប្រើប្រាស់ដើម្បីកសាងឧបករណ៍សំរាប់ប្រមូល និងចាត់ចែងទិន្នន័យ ហើយបញ្ជីសំនួរមួយក៏ត្រូវបានកសាងដាក់ប្រើសាកមើលមុន និងកែសំរួលឡើងវិញ ដោយមានការពិគ្រោះយោបល់ជាប់រហូតជាមួយក្រុមប្រឹក្សាឃុំ ។

ការដាក់ប្រើសាកមើលមុន

យោងតាមការពិភាក្សានៅខែវិច្ឆិកា ២០០៣ ជាមួយអ្នកដឹកនាំបណ្តាញ CBPMS, គំរោងបានដាក់ប្រើសាកមើលមុននូវឧបករណ៍ស្រាវជ្រាវមួយចំនួន ថ្មីបើរឿងនេះមិនបានគ្រោងពីដំបូងក្តី ។ ដោយសារវាជាការសាកមើលដូច្នោះ បញ្ជីសំនួរ និងបញ្ជីសរុប បានកសាងឡើង និងដាក់អនុវត្តក្នុងមួយភូមិសំរាប់ឃុំនីមួយៗ ។ សមាជិកក្រុមប្រឹក្សាឃុំអ្នកទទួលបន្ទុក មេភូមិ និង អ្នកធ្វើអង្កេតសំរាប់ភូមិធ្វើសាកមើលមុន បានទទួលការបណ្តុះបណ្តាលឱ្យធ្វើអង្កេតជាមួយគ្រួសារទាំងអស់នៅក្នុងភូមិ ។ ការបណ្តុះបណ្តាលប្រើពេល ៣ ថ្ងៃ ។ ថ្ងៃទី ១ មានការពិនិត្យពីគោលដៅ និងសំណួរទាំងអស់ក្នុងបញ្ជីសំនួរ ។ ថ្ងៃទី ២ គឺការប្រើបញ្ជីសំនួរសាកមើលនៅក្នុងភូមិ ដោយអ្នកធ្វើសំភាសន៍ម្នាក់ៗ ត្រូវសំភាស ២គ្រួសារ (គ្រួសារតូចមួយ និងគ្រួសារធំមួយ) ដើម្បីមានបទពិសោធន៍ធ្វើការងារជាមួយគ្រួសារទំហំខុសៗគ្នា ។ ថ្ងៃទី ៣ ចំណាយលើការប្រមូលព័ត៌មានត្រឡប់ពីអ្នកធ្វើអង្កេត និងការបំភ្លឺ រឺកែតម្រូវសំនួរផ្សេងៗ ដែលមិនច្បាស់ រឺប្រើមិនកើត ។ ការសាកមើលមុននេះ បានជួយកែលម្អវិធីបណ្តុះបណ្តាល បញ្ជីសំនួរ ការធ្វើសំភាសន៍ និងការវិភាគទិន្នន័យ ។

ការកសាងឧបករណ៍ចាត់ចែងទិន្នន័យ

ឧបករណ៍បានកសាងឡើង សំរាប់ទាំងការចាត់ចែងទិន្នន័យដោយដៃ និងដោយប្រើកុំព្យូទ័រ ។ ការចាត់ចែងដោយដៃបានរៀបចំជា ៣ចំណែកគឺ ១) ការបំពេញតារាងដោយអ្នកធ្វើអង្កេត ២) ការសរុបទិន្នន័យដើម្បីកសាងមូលដ្ឋានស្ថិតិមួយសំរាប់ភូមិ និង ៣) ការផ្តុំទិន្នន័យតាមភូមិដើម្បីកសាងសៀវភៅស្ថិតិឃុំ ។ សៀវភៅស្ថិតិឃុំនេះ សមាជិកក្រុមប្រឹក្សាឃុំ និងយកទៅវិភាគថែមទៀត ដើម្បីកសាងរបាយការណ៍ភាពក្រីក្រក្នុងឃុំដែលជាផលិតផលដ៏ចម្រើនមួយនៃ CBPMS ។

ជាមួយគ្នានេះ មានការកសាងក្របខ័ណ្ឌបញ្ជូនទិន្នន័យក្នុងកម្មវិធី SPSS សំរាប់ការិយាល័យខេត្តចាត់ចែងទិន្នន័យដោយប្រើកុំព្យូទ័រ ។ វិធីនេះត្រូវបានប្រើប្រាស់ ដើម្បីផ្ទៀងផ្ទាត់ភាពត្រឹមត្រូវនៃការចាត់ចែងទិន្នន័យដោយដៃ ។

២.៣ ការជ្រើសរើស និងការបណ្តុះបណ្តាលអ្នកធ្វើអង្កេត និងអ្នកចាត់ចែងទិន្នន័យ

ការជ្រើសរើសអ្នកធ្វើអង្កេត និងអ្នកចាត់ចែងទិន្នន័យ

បើសិនធ្វើទៅកើត សមាជិកគណៈកម្មការអភិវឌ្ឍន៍ភូមិ ដែលបានក្លាយជាចំណែកមួយនៃគណៈកម្មាធិការស្ម័គ្រចិត្តខាងផែនការ/ធ្វើថវិការបស់ឃុំ និងអ្នកភូមិដែលមានចំណេះដឹងផ្សេងទៀត នឹងត្រូវបានជ្រើសរើសដោយក្រុមប្រឹក្សាឃុំ រួមជាមួយនឹងក្រុមពិនិត្យតាមដានគំរោង ព្រមទាំងទទួលបានការបណ្តុះបណ្តាលឱ្យក្លាយជាអ្នកធ្វើអង្កេត ។ សំរាប់អ្នកមានជំនាញខាងគិតលេខ គឺមានការបណ្តុះបណ្តាលថែម ដើម្បីឱ្យក្លាយជាអ្នកចាត់ចែង ទិន្នន័យ ។

កាលពីដំបូងដៃ ពុំមានការគិតគូរប្រគល់តួនាទីជាក់ស្តែងអ្នកធ្វើអង្កេតទៅឱ្យមេភូមិទេ ។ ប៉ុន្តែ ក្រោយពីបានពិគ្រោះយោបល់ជាមួយក្រុមប្រឹក្សាឃុំ គេឃើញច្បាស់ថា មេភូមិអាចជួយការងារបានសន្តិក និងអាច បំពេញតួនាទីមានប្រយោជន៍ច្រើនជាង ទៅធ្វើជាអ្នកធ្វើសំភាសន៍ ។ មេភូមិជួយនាំផ្លូវអ្នកធ្វើសំភាសន៍ទៅគ្រប់ផ្ទះ ដើម្បីធ្វើជំរឿនគ្រួសារ ។ គេអាចស្នើឱ្យមេភូមិនាំអ្នកធ្វើសំភាសន៍ទៅជួបគ្រួសារច្រើនតែម្តង ហើយបើសិនជាចាំបាច់អាចជួយណាត់ពេលឱ្យអ្នកធ្វើអង្កេត ។ គាត់ទទួលបានប្រាក់ឧបត្ថម្ភមួយចំនួនតូច ដែលជាចំណែកនៃប្រាក់បំណាច់សំរាប់សមាជិកក្រុមប្រឹក្សាឃុំ ។

ការបណ្តុះបណ្តាលអ្នកធ្វើអង្កេត

ក្រុមអ្នកពិនិត្យតាមដាន CBPMS បានបណ្តុះបណ្តាលអ្នកធ្វើអង្កេតទាំងអស់ ១២២នាក់ ។ មានការចែកបញ្ជីសំនួរដល់អ្នកធ្វើអង្កេតគ្រប់គ្នាមុនពេលបណ្តុះបណ្តាល និងការណែនាំឱ្យពួកគេសិក្សាវាជាមុន ។ ក្នុងពេលបណ្តុះបណ្តាល អ្នកបណ្តុះបណ្តាលបានលើកសំនួរមកពិភាក្សាម្តងមួយៗ និងពិនិត្យឱ្យជាក់ថា អ្នកធ្វើសំភាសន៍បានយល់ច្បាស់គ្រប់ៗគ្នា ។ វិធីសាស្ត្របណ្តុះបណ្តាលដោយមានការចូលរួម បានផ្តល់ឱកាសឱ្យអ្នកធ្វើអង្កេតគ្រប់គ្នាអាចលើកពីចំណុចព្រួយបារម្ភ និងចែករំលែកបទពិសោធន៍ ជាពិសេសអ្នកដែលបានចូលរួមក្នុងការធ្វើអង្កេតសាកមើលមុន ។ ក្នុងបញ្ជីសំនួរ ចំណែកដែលពិបាកជាងគេ គឺសំណួរស្តីពីចំណូលចំណាយគ្រួសារ ដែលត្រូវមានការវិភាគកិច្ចខ្ពស់ និងការពេញចិត្តផ្តល់ចម្លើយពីសំណាក់ប្រជាជន ។ នៅក្រចេះ មានការបណ្តុះបណ្តាលបន្ថែមមួយថ្ងៃទៀត ដោយសារអ្នកធ្វើអង្កេតមានកិច្ចអប់រំទាបបន្តិចនៅខេត្តក្រចេះ និងដើម្បីឱ្យច្បាស់ក្នុងចិត្តថា អ្នកធ្វើសំភាសន៍ទាំងអស់អាចធ្វើការងាររបស់ខ្លួនបានយ៉ាងសក្តិសិទ្ធិ ។

ការបណ្តុះបណ្តាលអ្នកចាត់ចែងទិន្នន័យ

នៅខេត្តនីមួយៗ ការបណ្តុះបណ្តាលអ្នកចាត់ចែងទិន្នន័យបានធ្វើឡើងជាពីរចំណែកៈ ការចាត់ចែងទិន្នន័យដោយដៃនៅកិច្ចភូមិ និងឃុំ និងការចាត់ចែងទិន្នន័យដោយប្រើកុំព្យូទ័រនៅកិច្ចខេត្ត ។

មានអ្នកចូលរួមប្រហែល ៦០នាក់ បានទទួលការបណ្តុះបណ្តាលពីការចាត់ចែងទិន្នន័យដោយដៃ គឺប្រហែល ២-៣នាក់ក្នុងមួយភូមិ ។ ពួកគេប្រើម៉ាស៊ីនគិតលេខ ដើម្បីបូកសរុប និងគណនាភាគរយ ។ បញ្ហាចោទក្នុងដំណាក់កាលនេះ គឺការឆ្កៀលលេខ ដោយសារកង្វះបទពិសោធន៍ធ្វើការជាមួយតួលេខច្រើនៗ និងធំៗ ជាពិសេសទាក់ទិននឹងដីដាំដុះ ចំណូលចំណាយ និងទ្រព្យសម្បត្តិ ។

ចេញពីបណ្តាការិយាល័យស្ថិតិខេត្ត បានជ្រើសយកមន្ត្រី ១០នាក់ មកបណ្តុះបណ្តាលឱ្យចេះបញ្ជូនទិន្នន័យក្នុងកុំព្យូទ័រ ។ របៀបប្រើប្រាស់កម្មវិធី SPSS មួយបែបត្រូវបានកសាង និងដាក់បញ្ចូលក្នុងកុំព្យូទ័រឱ្យពួកគេ ។ វាមានប្រយោជន៍ច្រើន ដែលឱ្យមន្ត្រីស្ថិតិ បានមកចូលរួមក្នុងការងារនេះពិសេស មួយចំនួនធ្លាប់មានពិសោធន៍ហើយក្នុងការបញ្ជូនទិន្នន័យ ប៉ុន្តែគួរឱ្យស្តាយ ថ្នាក់ខេត្តនៅខ្លះកុំព្យូទ័រដែលមានកំលាំងគ្រប់គ្រាន់ ដែលអាចបញ្ជូនទិន្នន័យ/កម្មវិធី SPSS នេះបាន ។

២.៤ ការធ្វើអង្កេត

មានឧបករណ៍ពីរដែលបានយកមកប្រើប្រាស់ដើម្បីប្រមូលព័ត៌មានៈ បញ្ជីសំនួរតាមគ្រួសារ និងបញ្ជីសំនួរសំរាប់ភូមិ និងឃុំ ។ អ្នកធ្វើអង្កេតទាំងអស់

៨នាក់បានចុះធ្វើសំភាសន៍ ដោយមានការជួយទ្រទ្រង់ និងពិនិត្យតាមដាន ដោយផ្ទាល់ពីមេភូមិ ៤៣នាក់ សមាជិកក្រុមប្រឹក្សាឃុំ ២១នាក់ និងដៃគូ ខាងខេត្ត ២នាក់ ។ អ្នកធ្វើអង្កេតបានធ្វើសំភាសន៍ ១១.៩៣៧គ្រួសារ ។

អ្នកធ្វើអង្កេតទាំងអស់ បានរាយការណ៍ពីការពិបាកយកបានព័ត៌មានពី ចំណូលចំណាយគ្រួសារ និងអំពើហិង្សាក្នុងគ្រួសារ ។ អ្នកឆ្លើយសំភាសន៍ភាគ ច្រើន ព្យាយាមលាក់ចំណូលរបស់ខ្លួន រី ក៏មិនអាចកំណត់ឃើញថា ខ្លួនបាន ចំណូលប៉ុន្មានដែរ ក្នុងមួយខែ រឺមួយឆ្នាំ ។ រឿងនេះ កើតមាននៅក្នុងគ្រប់ភូមិ ហេតុដូច្នេះហើយ ចំណូល និងចំណាយក្នុងគ្រួសារ ជួនកាលមិនស៊ីគ្នាទេ ។

អ្នកធ្វើអង្កេតមួយចំនួន បានលើកពីការពិបាករកជម្រកស្រេចដើម្បីធ្វើ សំភាសន៍ ពីព្រោះពួកគេទៅធ្វើការឆ្ងាយពីផ្ទះ ។ ម្យ៉ាងទៀតក្នុងភូមិខ្លះ ផ្ទះ មួយចំនួននៅឆ្ងាយពីគេ និងមានផ្លូវចេញចូលពិបាក ។

បញ្ជីសំនួរភូមិ និងឃុំ ត្រូវបំពេញដោយមេភូមិ និងមេឃុំ ។ បញ្ជីសំនួរ ភូមិមានសំនួរស្តីពីភូមិទាំងមូល ។ មេភូមិបំពេញបញ្ជីសំនួរនេះក្រោម ការពិនិត្យតាមដានរបស់ក្រុមប្រឹក្សាឃុំ ។ បញ្ជីសំនួរឃុំ ត្រូវបំពេញដោយ សមាជិកក្រុមប្រឹក្សាឃុំ ។

អ្នកដៃគូខាងខេត្ត និងសមាជិកក្រុមប្រឹក្សាឃុំ ចូលរួមក្នុងការពិនិត្យតាម ដានអ្នកធ្វើអង្កេត ។ សមាជិកក្រុមពិនិត្យតាមដានគំរោង មានភារកិច្ចធ្វើ ការត្រួតពិនិត្យចោទៗ ដើម្បីធានាគុណភាព និងដំណើររលូនល្អនៃអង្កេត ។

២.៥ ការចាក់ថែង និងផ្គត់ផ្គង់

បញ្ជីសំនួរទាំង ១១.៩៣៧ ត្រូវបានពិនិត្យផ្ទៀងផ្ទាត់ដោយសមាជិក ក្រុមប្រឹក្សាឃុំ ២០នាក់ មកពី ៦ឃុំ ។ មានបញ្ជីសំនួរមិនដល់ ២% ទេដែល មានកំហុសខ្លះៗ និងទាមទារឱ្យសាមីអ្នកធ្វើអង្កេតទៅធ្វើសំភាសន៍ឡើងវិញ លើគ្រួសារជាប់ពាក់ព័ន្ធ ។ កំហុសខ្លះភាគច្រើនជាប់ទាក់ទងនឹងចំនួលចំនាយ គ្រួសារ និងទ្រព្យសម្បត្តិ ។

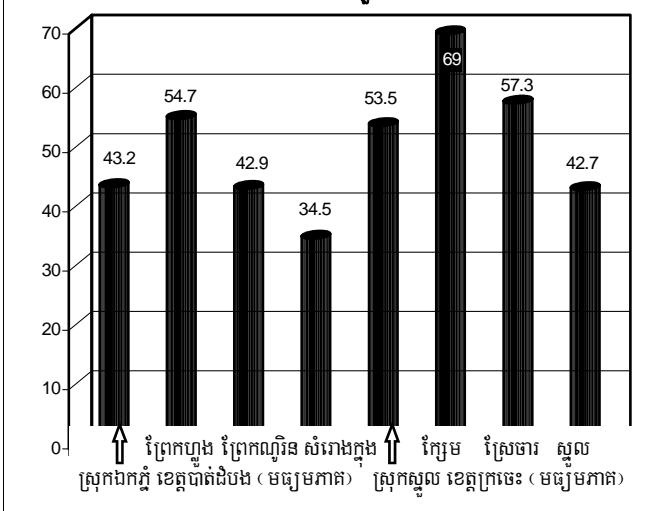
ក្រោយពីការសំអាតទិន្នន័យ អ្នកធ្វើអង្កេតសំរាប់ភូមិមួយៗ ត្រូវធ្វើការ បញ្ជូលទិន្នន័យ និងបូកសរុបដោយដៃ ។ ក្នុងឃុំខ្លះដែលអ្នកធ្វើអង្កេតខ្លះខាត ជំនាញគិតលេខ សមាជិកក្រុមប្រឹក្សាឃុំត្រូវទទួលបន្ទុកធ្វើការចាក់ថែង ទិន្នន័យ ។ សមាជិកក្រុមប្រឹក្សាដែលទទួលបន្ទុកលើគំរោង ក៏ត្រូវត្រួតពិនិត្យ និងបញ្ជាក់យល់ព្រមលើការចាក់ថែងទិន្នន័យដែរ ។

ក្រុមប្រឹក្សាឃុំ ទទួលខុសត្រូវធ្វើការចាក់ថែងទិន្នន័យ បូកសរុប និង តំលើងតារាងស្ថិតិកិរិយា ដែលអាចយកទៅប្រើប្រាស់ដើម្បីសរសេររបាយ ការណ៍ស្ថិតិភាពក្រីក្ររបស់ឃុំ ។ ក្នុងពេលជាមួយគ្នា ការិយាល័យស្ថិតិតាម ខេត្ត ធ្វើការបញ្ជូលទិន្នន័យទៅក្នុងកុំព្យូទ័រ ។

២.៦ ការវិភាគ និងការបញ្ជាក់យល់ព្រមលើលទ្ធផលអង្កេត

បញ្ហាចោទដំបូងគេ គឺការកំណត់បន្ទាត់ក្រីក្រសំរាប់ឃុំនីមួយៗ និងភាគ រយនៃគ្រួសារក្រីក្រនៅក្នុងភូមិ និងឃុំ ។ រឿងនេះធ្វើឡើងដោយផ្អែក លើចំនាយប្រើប្រាស់ក្នុងមនុស្សម្នាក់ ស្របតាមនិយមន័យថ្នាក់ជាតិ ។ ប៉ុន្តែ ផ្អែកតាមលទ្ធផលជាដំបូងៗ បន្ទាត់ក្រីក្រត្រឹម ១.២០០រៀល/នាក់/ថ្ងៃ ដែល ប្រើប្រាស់ក្នុងរបាយការណ៍ភាពក្រីក្រតាមឃុំរបស់រដ្ឋាភិបាល គឺហាក់ដូចជា ទាបពេក ជាពិសេសដោយសារអតិផរណាក្នុងចន្លោះពេលរវាងបច្ចុប្បន្ន និង ឆ្នាំ១៩៩៨ ដែលជាឆ្នាំកំណត់បន្ទាត់ភាពក្រីក្រនេះ ។ ក្រោយពីបានពិគ្រោះ យោបល់ជាមួយអ្នកធ្វើអង្កេត និងក្រុមប្រឹក្សាឃុំ បន្ទាត់នេះបានតំលើង ដល់ ១.៥០០រៀល (០.៣៨ដុល្លារ) ហើយហេតុផលចំបងគឺ CBPMS មាន

ក្រាហ្វិក ១. ភាគរយនៅក្រោមបន្ទាត់ភាពក្រីក្រក្នុងឃុំចំនួន៣ នៅស្រុកឯកភ្នំ និងឃុំចំនួន៣ នៅស្រុកស្នួល



គោលដៅសំខាន់ធ្វើការវាស់វែងភាពក្រីក្រតាមមួយឆ្នាំទៅមួយឆ្នាំ ។ បើសិនជា បន្ទាត់ក្រីក្របានកែតម្រូវតាមអតិផរណា វាអាចវាស់វែងការប្រែប្រួលនៃចំនួន គ្រួសារដែលស្ថិតនៅក្រោមបន្ទាត់ក្រីក្រ ។

២.៧ ការផ្សព្វផ្សាយលទ្ធផល

លទ្ធផល CBPMS បានយកទៅផ្សព្វផ្សាយនៅកិរិយាជាតិ និងកិរិយា មូលដ្ឋាន តាមរយៈសិក្ខាសាលាថ្នាក់ជាតិមួយសំរាប់ដៃគូទាំងអស់ និងស្ថាប័ន ជាប់ទាក់ទងរបស់រដ្ឋាភិបាល និងអង្គការមិនមែនរដ្ឋាភិបាល, និងតាមរយៈ សិក្ខាសាលាពីរសំរាប់ឃុំទាំងអស់ក្នុងស្រុកទាំងពីរ ។ មេឃុំទាំងអស់ដែលបាន ចូលរួមក្នុងសិក្ខាសាលា បានបង្ហាញពីការយកចិត្តទុកដាក់ខ្លាំងចង់កសាង របាយការណ៍តាមដានភាពក្រីក្រក្នុងឃុំរបស់ខ្លួន ហើយពួកគេចាប់ផ្តើម សាកសួរដល់សមាជិកក្រុមប្រឹក្សាឃុំដែលមានបទពិសោធន៍ពី CBPMS សាកល្បង ។ លទ្ធផល CBPMS ក៏គួរឱ្យបង្ហាញផងដែរ ដល់ស្រុក និងខេត្ត ឯទៀត បើសិនមានថវិកា ។ ប៉ុន្តែគេរំពឹងថា អាជ្ញាធរខេត្ត និងផ្សព្វផ្សាយ បទពិសោធន៍នៃគំរោងសាកល្បងនេះ ទៅដល់ឃុំឯទៀតតាមរយៈ ការជួបប្រជុំជាទៀងទាត់របស់ខ្លួន ។

លទ្ធផលស្ថិតិអត្រាភាពក្រីក្រ

ការសិក្សាបានពិនិត្យពីអាំងឌិកាទ័រ CBPMS ផ្សេងៗដែលឆ្លុះបញ្ចាំង ទិដ្ឋភាពច្រើនបែបយ៉ាងនៃភាពក្រីក្រ: ប្រជាសាស្ត្រ ការអប់រំ ផ្ទះសំបែង និងដីធ្លី សុខភាព ចំនួលចំនាយ ទ្រព្យសម្បត្តិ អំពើហិង្សា សន្តិសុខ និង សណ្តាប់ធ្នាប់ ។ ប៉ុន្តែក្នុងឯកសារនេះ យើងរាយការណ៍តែពីលទ្ធផលបង្ហាញ អត្រាភាពក្រីក្រប៉ុណ្ណោះ ។ យើងគណនាអត្រាភាពក្រីក្រដោយផ្អែកលើ ចំនាយក្នុងគ្រួសារ ។ បន្ទាត់ភាពក្រីក្រត្រូវកំណត់នៅកិរិយា ០.៣៨ដុល្លារ/នាក់ ក្នុងមួយថ្ងៃនៅតំបន់ជនបទ ។ ចំនាយក្នុងគ្រួសារ តំណាងឱ្យតំលៃអីវ៉ាន់ដូច តទៅ: អង្ករ អាហារផ្សេងទៀត នំផ្អែមនិងរបស់ប្រហាក់ប្រហែល (មី នំ បង្កើម ភេសជ្ជៈ) ស្រា បារី ការអប់រំ ការថែទាំសុខភាព និងចំនាយផ្សេង ទៀត (បុណ្យទាន សំលៀកបំពាក់ សាប៊ូ ទឹក អគ្គីសនី) ។ ចំណាយផលិត កម្ម មិនត្រូវបានបូកចូលទេ ។

ពីការកសាងសន្តិភាពនៅសន្តិសុខ

មនុស្ស?

លោក ហ៊ាង ផាត និង Larry Strange បានធ្វើការពិចារណាឡើងវិញពីវិធីសាស្ត្រកសាងសន្តិភាព នៅថ្នាក់សហគមន៍ និងការបណ្តុះបណ្តាលជំនាញដោះស្រាយទំនាស់ ។ *

ថ្ងៃបើទទួលបានលទ្ធផលល្អច្រើនហើយក្នុងការរក្សាសន្តិភាព ស្ថិរភាព និងការអភិវឌ្ឍន៍ម៉ាក្រូសេដ្ឋកិច្ច និងហេដ្ឋារចនាសម្ព័ន្ធក៏ ក៏កម្ពុជានៅតែស្ថិតក្នុងចំណោមប្រទេសលូតលាស់តិចជាងគេ (LDC) និងជាប្រទេសទើបបញ្ចប់ទំនាស់ និងពឹងផ្អែកលើជំនួយ ។ កេរ្តិ៍ដំណែលនៃជំនួយប្រដាប់អាវុធយ៉ាងយូរ និងធ្ងន់ធ្ងរ ដែលទើបបញ្ចប់នៅឆ្នាំ១៩៩៨នោះ បានធ្វើឱ្យប៉ះពាល់ដល់សមត្ថភាពរបស់កម្ពុជាក្នុងការអភិវឌ្ឍន៍សេដ្ឋកិច្ច-សង្គមកិច្ច និងការកសាងរបបប្រជាធិបតេយ្យឱ្យលូតលាស់ពេញវ័យឡើង ។ ក្នុងប៉ុន្មានឆ្នាំថ្មីៗនេះ មានប្រភពទំនាស់ថ្មីៗ បានផុសឡើងទាក់ទិននឹងលទ្ធភាពប្រើប្រាស់ធនធានធម្មជាតិ សិទ្ធិមនុស្ស វិសមភាពខាងសេដ្ឋកិច្ចនិងសង្គមកិច្ច ទំនាក់ទំនងវប្បធម៌-ជនជាតិ ការពាក់ព័ន្ធក្នុងនយោបាយ លទ្ធភាពមិនស្មើគ្នាក្នុងការទទួលបានធនធានអភិវឌ្ឍន៍ និងវិវាទការងារ ។ ដោយយ៉ាងហោចណាស់មានប្រជាជន

ប្រមាណ ៣០% កំពុងរស់នៅក្រោមខ្សែបន្ទាត់ក្រីក្រ ប្រទេសកម្ពុជាកំពុងប្រយុទ្ធតស៊ូដើម្បីដោះស្រាយគោលដៅអភិវឌ្ឍន៍សហស្សវត្សរ៍របស់អង្គការសហប្រជាជាតិដ៏ជាក់លាក់ដែលខ្លួនបានទទួលយក ។

ក្នុងទសវត្សរ៍កន្លងទៅ មជ្ឈមណ្ឌលដើម្បីសន្តិភាពនិងអភិវឌ្ឍន៍ (មសអ) នៃវិទ្យាស្ថានបណ្តុះបណ្តាល និង ស្រាវជ្រាវដើម្បីអភិវឌ្ឍន៍កម្ពុជា (វបសអ) បានបំពេញតួនាទីយ៉ាងសំខាន់ក្នុងការកសាងសន្តិភាព និងដោះស្រាយទំនាស់ ដោយមានបេសកកម្មកសាងវប្បធម៌សន្តិភាពមួយ និងលើកកំពស់សន្តិសុខមនុស្សនៅកម្ពុជា តាមរយៈការបណ្តុះបណ្តាលការកសាងសន្តិភាព និងការគ្រប់គ្រងទំនាស់ ។ វបសអ ដែលគ្រប់គ្រងលើមសអ បានធ្វើការស្រាវជ្រាវពីការអភិវឌ្ឍន៍ទាក់ទិននឹងគោលនយោបាយម៉ាក្រូសេដ្ឋកិច្ចនិងពាណិជ្ជកម្ម ភាពក្រីក្រ កសិកម្មនិងជីវភាពជនបទធនធានធម្មជាតិនិងបរិស្ថាន អភិបាលកិច្ច និងវិមជ្ឈការ ។ អត្ថបទនេះពិនិត្យថា តើសកម្មភាពទាំងពីរអាចបន្តិចមួយយ៉ាងដូចម្តេចបាន ដោយផ្តោតលើការកសាងសន្តិភាព និងការបង្ការ/ដោះស្រាយទំនាស់ផ្តោតលើសហគមន៍ឆ្ពោះទៅរកការបណ្តុះបណ្តាលនៅសហគមន៍ ដែលត្រូវបានរៀបចំក្នុងគោល

ថ្ងៃបើទទួលបានលទ្ធផលល្អច្រើនហើយក្នុងការរក្សាសន្តិភាព ស្ថិរភាព និងការអភិវឌ្ឍន៍ម៉ាក្រូសេដ្ឋកិច្ច និងហេដ្ឋារចនាសម្ព័ន្ធក៏ ក៏កម្ពុជានៅតែស្ថិតក្នុងចំណោមប្រទេសលូតលាស់តិចជាងគេ និងជាប្រទេសទើបបញ្ចប់ទំនាស់ និងពឹងផ្អែកលើជំនួយ ។

គំនិតបង្កើនសន្តិសុខមនុស្ស និងដែលកំណត់នូវមូលហេតុនៃទំនាស់ និងលទ្ធភាពបង្ការ គ្រប់គ្រង និងដោះស្រាយទំនាស់នៅក្នុងតំរូវអភិវឌ្ឍន៍នោះ ។ នេះមានន័យថា ត្រូវរៀបចំការបណ្តុះបណ្តាលនៅសហគមន៍ ឱ្យមានលក្ខណៈផ្សារភ្ជាប់យ៉ាងរឹងមាំ ទៅនឹងតំរូវការអភិវឌ្ឍន៍ដ៏ជាក់លាក់ និងបញ្ហាចោទរបស់សហគមន៍នៅមូលដ្ឋាន ដោយផ្អែកលើការវាយតម្លៃពីសន្តិសុខមនុស្ស និងករណីសិក្សាខាងអភិវឌ្ឍន៍ ទទួលបានការស្រាវជ្រាវពីបញ្ហាចោទជាច្រើន ។

ឧទាហរណ៍បញ្ហាគំរូមួយ៖ បទពិសោធន៍ថ្មីៗរបស់ មសអ នៅស្រុកចាស់តែង

ស្រុកវាលវែងស្ថិតក្នុងខេត្តពោធិសាត់ និងជាស្រុកមួយដ៏ក្រីក្រ នៅឆ្ងាយដាច់ស្រយាលក្នុងជួរភ្នំក្រវាញ ជិតព្រំដែនកម្ពុជា-ថៃ ។ ផ្ទៃដីប្រហែល ២៥% ក្នុងស្រុកនេះ គឺជាតំបន់ព្រៃការពារ ។ ព័ទ្ធក្រុងពោធិសាត់ទៅទិសស្រុកសំពៅថ្ម មានផ្លូវថ្នល់ល្អ ប៉ុន្តែក្នុងចំណោម ៥ឃុំនៃស្រុកនេះ មាន២ឃុំគឺអាចទៅមកបានតែតាមម៉ូតូ នៅរដូវប្រាំងប៉ុណ្ណោះ ។ ដោយសារស្រុកនេះជាមូលដ្ឋានយូរជាងគេ និងស្ថិតក្រោយគេ នៅក្រោមការគ្រប់គ្រងរបស់ខ្មែរក្រហម ប្រជាជនភាគច្រើន គឺជាអតីតខ្មែរក្រហមដែលនៅដាច់ឆ្ងាយ ទាំងខាងរូបកាយ សង្គម និងចិត្តសាស្ត្រ ពិតបំផុតទៀតនៃប្រទេសកម្ពុជា ។

របរចិញ្ចឹមជីវិតចំបងនៅវាលវែង គឺធ្វើចំការ (ដាំស្រូវ និងដំណាំផ្សេងទៀតដូចជា ពោត សណ្តែក ដំឡូង) និងពឹងលើព្រៃឈើក្នុង

ស្រុក ក្នុងការបរិក្ខារ រកអុស ជ័រ ផ្តៅ បន្លែផ្លែឈើ និងមើមឈើ ។ ថ្ងៃបើ ស្រុកនេះអំនោយផលដល់ការដាំដុះ ប៉ុន្តែ ផលិតកម្មជួបឧបសគ្គច្រើនណាស់ ដោយកង្វះឧបករណ៍ គោក្របី និងផ្លូវថ្នល់ដែលអាចប្រើបានគ្រប់រដូវ សំរាប់ដឹកផលិតផលចំការទៅទីផ្សារ ។ ដីដាំដំណាំ ក៏មានកំរិត ដោយសារត្រូវរក្សាទុកព្រៃការពារ ហើយលទ្ធភាពប្រមូលយកផលិតផលព្រៃឈើ ដើម្បី

បំពេញបន្ថែមលើចំណូលពីការធ្វើកសិកម្ម ក៏មានកំហិតដែរ ដោយសារសកម្មភាពស្ថាប័នអភិវឌ្ឍន៍ព្រៃឈើ គ្រាប់មិន និងខ្វះហេដ្ឋារចនាសម្ព័ន្ធ ។ ប្លែកពីតំបន់ទៀតក្នុងប្រទេសកម្ពុជា នៅវាលវែងមានតែអង្គការសង្គមស៊ីវិលមួយចំនួនតូចប៉ុណ្ណោះ ដែលបានមកធ្វើការងារអភិវឌ្ឍន៍សហគមន៍ ។

ជាប្រពៃណី សហគមន៍ក្នុងមូលដ្ឋានតែងពឹងផ្អែកលើទាំងស្រុងលើធនធានធម្មជាតិដើម្បីចិញ្ចឹមជីវិត ។ ប៉ុន្តែក្នុងប៉ុន្មានឆ្នាំថ្មីៗ ប្រជាជននៅវាលវែងមួយចំនួនត្រូវបានចាប់ខ្លួន ដាក់ពន្ធនាគារ និងរឹបអូសសំភារៈ ដោយសារបានចូលព្រៃការពារ ដើម្បីប្រមូលផលិតផលព្រៃឈើ ។ តាមរបៀបរបបដីប្លែកមួយ អង្គការអភិវឌ្ឍន៍ជាតិចំនួន ២ បានទទួលអាណត្តិពីរដ្ឋាភិបាល ឱ្យត្រួតមើលតំបន់ការពារ និងមានសិទ្ធិអំណាចអនុវត្តវិធានការដាក់ទោសទណ្ឌ ដែលជាឃើយៗគឺបានអនុវត្តដោយឯករាជ្យដាច់ពីអាជ្ញាធរមូលដ្ឋាន ។ អ្នកដឹកនាំសហគមន៍មូលដ្ឋាន នាពេលចូលរួមក្នុងវគ្គបណ្តុះបណ្តាលពីការកសាងសន្តិភាពរបស់ វបសអ បានសំគាល់ថា រឿងនេះគឺជាប្រភពចំបងមួយនៃទំនាស់ជាយថាហេតុដ៏ធ្ងន់ធ្ងរនៅស្រុកវាលវែង ។ ការហាមឃាត់ដល់លទ្ធភាពរបស់ប្រជាជនក្នុងការប្រើប្រាស់ផលិតផលព្រៃឈើបានបង្ក និងអូសបន្លាយការតានតឹង និងការប្រឈមមុខគ្នា រវាងសហគមន៍និងអង្គការអភិវឌ្ឍន៍ដែលរដ្ឋាភិបាលបានផ្តល់ អាណត្តិ ហើយជាឃើយៗ

* អត្ថបទនេះ ផ្អែកលើឯកសារមួយដែលយកទៅបង្ហាញក្នុងសន្និសីទស្តីពីយុត្តិធម៌ សន្តិភាព និងការផ្សះផ្សារនៅតំបន់អាស៊ី-ប៉ាស៊ីហ្វិក រៀបចំដោយមជ្ឈមណ្ឌលសំរាប់ការសិក្សាពីសន្តិភាព និងទំនាស់នៃសាកលវិទ្យាល័យ Queensland នៅឯទីក្រុង Brisbane នៅថ្ងៃទី ១-៣ មេសា ២០០៥ ។ ឯកសារនេះបានសរសេរឡើងដោយមានការជួយមតិ និងព័ត៌មានពីក្រុមបណ្តុះបណ្តាល មសអ (ហ៊ុយ វិដូល, ទូច វ៉ារិន, មាស សារ៉ាត, ដួង វិរតន៍) ។

មន្ត្រីខេត្ត និងស្រុក ត្រូវបំពេញតួនាទីដ៏លំបាក ជាអ្នកនៅកណ្តាល ។

ការបណ្តុះបណ្តាលពីការកសាងសន្តិភាព និងការដោះស្រាយទំនាស់

វាលវែង គ្រាន់តែជាឧទាហរណ៍មួយនៃទំនាស់ជាច្រើនដែលកើតមាននៅ កម្ពុជាអំពីការបែងចែកធនធានធម្មជាតិមិនស្មើភាពគ្នា សិទ្ធិមិនគ្រប់គ្រាន់ របស់សហគមន៍ និងបុគ្គល ក្នុងការទទួលបានសន្តិសុខ និងការអភិវឌ្ឍន៍ ។ សព្វថ្ងៃមានការគំរាមកំហែងពីតួនាទីនៃទំនាស់អំពីកម្មសិទ្ធិដី លទ្ធភាពប្រើប្រាស់ ដីកសិកម្មនិងព្រៃឈើ សម្បទានដី និងធនធានធម្មជាតិ ដែលអាចនាំទៅដល់ ការបាត់បង់ជីវិត ការរងរបួសធ្ងន់ធ្ងរ ការជំនឿសប្រជាជន និងការបំផ្លិច បំផ្លាញផ្ទះសំបែងនិងជីវភាពរស់នៅ ។ ឧទាហរណ៍ នៅថ្ងៃ ២៥ មីនា ២០០៥ មានស្លាប់ប្រជាជន ៥នាក់ និងរបួសធ្ងន់ ៣នាក់ នៅប៉ោយប៉ែត នៅពេលកងរាជអាវុធបាត់ និងប៊ូលីស បានបាញ់ទៅលើអ្នកភូមិរាប់រយនាក់ ដែលកំពុងតវ៉ា ប្រឆាំងនឹងការប្រើកំលាំងបណ្តេញពួកខ្លួនចេញពីដីវាទមួយ កន្លែង ។ ការអនុវត្តន៍សាលក្រមតុលាការដែលទាក់ទិននឹងវិវាទដីធ្លីមួយនេះ រវាងមេភូមិ និងប្រជាជនក្រីក្រជាង ២០០គ្រួសារ ក៏បានក្លាយទៅជា សោកនាដកម្ម ហើយករណីនេះគ្រាន់តែព្រឹត្តិការណ៍ធំជាងគេក្នុងរឿងរ៉ាវបន្ត គ្នារឿងនៃការប្រឈមមុខគ្នាដ៏តឹងតែងដែលជារឿយៗ មានទាំងហិង្សាផង រវាងសហគមន៍មូលដ្ឋាន ហើយនិងអាជ្ញាធរ អំពីដីនិងព្រៃសម្បទាន ការ បណ្តេញចេញពីដី និងការទន្ទ្រានយកធនធានធម្មជាតិដោយអ្នកមាន ឋានៈខ្ពស់ ។ ទំនាស់បែបនេះមានលទ្ធភាពពិតៗ នឹងបង្កការរីករវើកធ្ងន់ធ្ងរនៅ ជនបទ និងតំបន់ដាច់ស្រយាល ។ ហើយនេះជា បញ្ហាប្រឈមដ៏ចម្បងមួយ សំរាប់រដ្ឋាភិបាលក្នុង ការរក្សាស្ថិរភាពនិងសុវត្ថិភាព និងដោះស្រាយ មូលហេតុនៃបណ្តឹងតវ៉ាទាំងនេះ ។

នៅក្នុងបរិបទនេះហើយដែល មសអ ដំណើរការវគ្គបណ្តុះបណ្តាលខាងកសាងសន្តិភាព និងដោះស្រាយទំនាស់នៅកន្លែងដាច់ស្រយាល នានា ក្នុងអតីតតំបន់មូលដ្ឋានខ្មែរក្រហម វិ តំបន់ផ្សេងៗ ដែលតំបន់ខ្លះទើបផ្សេងៗជាមួយរដ្ឋាភិបាលនៅឆ្នាំ១៩៩៨ ថ្មីៗ នេះ ។ ការបណ្តុះបណ្តាលនៅតំបន់ទាំងនោះ បានផ្តោតលើសមាជិកក្រុម ប្រឹក្សាឃុំ មន្ត្រីស្រុក បុគ្គលិក NGO ក្នុងស្រុក សមាគមតាមវត្ត និងសមាគម នារី មេភូមិ មេប៊ូលីស អាវុធបាត់ និងកងទ័ពនៅមូលដ្ឋាន ដែលអាចមានតួ នាទីក្នុងការដោះស្រាយទំនាស់នៅតាមអង្គការរៀងៗខ្លួន ។ ការបណ្តុះ បណ្តាលផ្តល់ជំនាញ និងវិធីសាស្ត្រដែលអាចយកទៅប្រើប្រាស់នៅក្នុងស្ថាន ភាពមានទំនាស់ ប៉ុន្តែមិនធំធេងរហូតដល់ព្យាយាមដោះស្រាយដល់បួសគល់ ទំនាស់នោះទេ ។ សិក្សាការត្រូវបានជ្រើសរើសយ៉ាងប្រយ័ត្នប្រយែង ដោយ មានការយកចិត្តទុកដាក់ពីសេសដល់អ្នកដែលមានស្ថានភាព អាចយកចំណេះ ដឹងទៅអនុវត្តក្នុងជីវភាពសហគមន៍បាន ជាអាទិ៍ មន្ត្រីរាជការក្នុងមូលដ្ឋាន (មានទាំងប៊ូលីស ទាហានផង), បុគ្គលិក NGOs, អ្នកដឹកនាំសហគមន៍, សមាជិកក្រុមប្រឹក្សាឃុំ, អ្នកធ្វើការងារ និងសកម្មជនខាងសន្តិភាព, និង ព្រះសង្ឃ ។

តើយើងដឹងអ្វីខ្លះពីប្រសិទ្ធភាព និងឥទ្ធិពលនៃការបណ្តុះបណ្តាល ហើយ តើមានអ្វីខ្លះដែលយើងមិនទាន់ដឹង? តាមបទពិសោធន៍នៅវាលវែង យើង បានដឹងតាមព័ត៌មានត្រឡប់ពីអ្នកចូលរួម និងការវាយតម្លៃលើវគ្គសិក្សាថា ការបណ្តុះបណ្តាលត្រូវបានវាយតម្លៃយ៉ាងខ្ពស់ថាជាការកសាងសមត្ថភាព

សហគមន៍មួយដែលបានផ្តល់ការយល់ដឹង និងជំនាញ ។ ដោយបានប្រមូល អ្នកដឹកនាំសហគមន៍ ឱ្យមកធ្វើការរួមគ្នាជាមួយអង្គការខាងក្រៅ និង អព្យាក្រឹតមួយដែលទុកចិត្ត វត្តមាននេះក៏បានដើរតួជាភាពលិក្ខនៃការ កសាងសហគមន៍ផងដែរ ។ យើងបានដឹងពីករណីជាច្រើនដែលក្នុងនោះ ជំនាញទទួលបានពីការបណ្តុះបណ្តាល គឺមានប្រយោជន៍ជាក់ស្តែងក្នុងការជួយ ដល់តួអង្គនានាក្នុងសហគមន៍ ឱ្យចេះផ្តល់មតិណែនាំពីការប្រយ័ត្នប្រយែង និង បង្កើតភាពស្ងប់ស្ងួតនៅក្នុងស្ថានភាពរាល់តែងតែងផ្សេងៗក្នុងសហគមន៍ រីកគិតគូរ ឡើងវិញឱ្យល្អិតល្អន់មុននឹងប្រើប្រាស់មធ្យោបាយទំនាស់ ។ យើងដឹងថា ការ បណ្តុះបណ្តាលក្នុងតំបន់ផ្សេងៗមានតួនាទីវិជ្ជមានក្នុងការលើកកម្ពស់ការ យល់ដឹង និងការទទួលរាប់អានគ្នាទៅវិញទៅមករវាងអតីតខ្មែរក្រហម និង អ្នកមិនដែលនៅក្នុងជួរខ្មែរក្រហម ដែលរស់នៅជិតខាងគ្នា និងមានការទាក់ ទងគ្នាប្រចាំថ្ងៃ ។ យើងដឹងទៀតថា មន្ត្រីរាជការទាំងនៅខេត្តពោធិសាត់ និង ស្រុកវាលវែង បានយល់ឃើញថា ការបណ្តុះបណ្តាលមានប្រយោជន៍ច្រើនដល់ សហគមន៍ ពីព្រោះគេបានឆ្លើយសំណួរដ៏បញ្ជាក់រឿងនេះ និងបានលើក សំណើជាច្រើនដង សុំឱ្យមានកម្មវិធីបណ្តុះបណ្តាលច្រើនថែមទៀតដែលមាន គោលដៅដូចគ្នា ប៉ុន្តែស្តីពីរោងជាងមុន ។ ប៉ុន្តែរឿងដែលយើងមិនទាន់ដឹង ក៏ សំខាន់ណាស់ដែរគឺថា តើការបណ្តុះបណ្តាលមានឥទ្ធិពលអ្វីខ្លះក្នុងការដោះ ស្រាយបួសគល់នៃទំនាស់ រីក៏ជួយឱ្យសហគមន៍មាត់ចង់បានកាន់តែប្រសើរ រឺ សំរាប់តាមបញ្ហាប្រឈមនានានៃការអភិវឌ្ឍន៍ ដែលជារឿយៗតែងបង្កឱ្យមាន ទំនាស់នោះ ។

ទំនាស់បែបនេះមានលទ្ធភាពពិតៗ នឹង បង្កការរីករវើកធ្ងន់ធ្ងរនៅជនបទ និងតំបន់ដាច់ ស្រយាល ។ ហើយនេះជាបញ្ហាប្រឈម ដ៏ចម្បងមួយសំរាប់រដ្ឋាភិបាលក្នុងការរក្សា ស្ថិរភាពនិងសុវត្ថិភាព និងដោះស្រាយ មូលហេតុនៃបណ្តឹងតវ៉ាទាំងនេះ ។

ពីការកសាងសន្តិភាពទៅ សន្តិសុខ មនុស្ស?

ឧទាហរណ៍ នៃការបណ្តុះបណ្តុះ បណ្តាលនៅវាលវែងបង្ហាញថា ថ្វីបើសព្វថ្ងៃ សហគមន៍ខ្លះមានចំណេះដឹង ជំនាញ និង សមត្ថភាព ដើម្បីបង្កាក់ និងទប់ស្កាត់សកម្មភាព ហិង្សាក្តី ក៏គេមិនទាន់អាចដោះស្រាយដល់បួស គល់ទំនាស់ទេ ជាពិសេសក្នុងរឿងអសន្តិសុខស្បៀង ជីវភាពរស់នៅ និង លទ្ធភាពប្រើប្រាស់ធនធានធម្មជាតិ ពីព្រោះវាចាក់បួសចូលទៅក្នុងបញ្ហា ប្រឈមខាងអភិវឌ្ឍន៍ដែលជ្រាលជ្រៅខ្លាំង និងដែលតួអង្គនានាក្នុងសហគមន៍ មិនទាន់គ្រប់គ្រងបាននៅឡើយទេ ។ នេះជាចំណុចដែលគោលគំនិតនៃ សន្តិសុខមនុស្សនៅក្នុងបរិបទនៃការអភិវឌ្ឍន៍ អាចមានប្រយោជន៍សំរាប់ ប្រទេសកម្ពុជា និងសំរាប់ការរៀបចំករណីសិក្សា និងកម្មវិធីបណ្តុះបណ្តាល សហគមន៍ដែលផ្អែកលើការស្រាវជ្រាវនានា ។

របៀបវារៈរបស់អង្គការសហប្រជាជាតិឆ្នាំ១៩៩២ សំរាប់សន្តិភាព បាន កំណត់និយមន័យ ការកសាងសន្តិភាពថាជាបណ្តាសកម្មភាពសំរាប់សំគាល់ ឱ្យឃើញ និងទ្រទ្រង់ដល់រចនាសម្ព័ន្ធនានាដែលជួយពង្រឹងសន្តិភាព ដើម្បី ជៀសវាងការធ្លាក់ចូលសាធិទៅក្នុងទំនាស់ ។ ក្នុងនិយមន័យនេះ គឺមានទាំង ការទប់ស្កាត់ការកើតមានទំនាស់ឡើងវិញ, ការកសាងរចនាសម្ព័ន្ធផ្សេងៗ ដែលអាចជួយពង្រឹងសន្តិភាព និងលើកកម្ពស់អារម្មណ៍មានទំនុកចិត្ត និង សុភមង្គល, ការបំបាត់បញ្ហាបង្កប់ខាងសេដ្ឋកិច្ច-សង្គមកិច្ច វប្បធម៌ និង មនុស្សធម៌, ព្រមទាំងការបង្កើនរចនាសម្ព័ន្ធជាតិ និងសមត្ថភាពនានាដែល នៅទន់ខ្សោយ ។ តាមធម្មតា ការកសាងសន្តិភាព រួមមាន បណ្តាសកម្មភាព ដូចជា ការកាត់បន្ថយសព្វាវុធ, ការបញ្ឈប់ចលនាកងទ័ព និងការរំសាយ

កងទ័ព, ការប្រមូល និងបំផ្លាញអាវុធជោល, ការតាមដានការបោះឆ្នោត, ការដាក់ពន្ធនាគារប្រឆាំងនឹងសត្រូវ, ការធ្វើមាតុភូមិនិវត្តន៍ជនភៀសខ្លួន, និងការរៀបចំសណ្តាប់ធ្នាប់ឡើងវិញ, កិច្ចការពារសិទ្ធិមនុស្ស, កំណែទម្រង់ វិការពង្រឹងស្ថាប័នរដ្ឋាភិបាល, ការលើកកម្ពស់ការចូលរួមខាងនយោបាយជាផ្លូវការ និងក្រៅផ្លូវការ, និងការបង្កើតរចនាសម្ព័ន្ធនានាសំរាប់ធ្វើឱ្យសន្តិភាពក្លាយជាក្រឹត្យក្រម ។ រឿងទាំងនេះ កម្ពុជាបានជួបប្រទះទាំងអស់នៅក្នុងការងារកសាងឡើងវិញនិងការអភិវឌ្ឍន៍ នៅក្នុងដំណើរឆ្លងកាត់ពីរយៈពេលមានទំនាស់ មកដល់រយៈពេលក្រោយទំនាស់ ។

និយមន័យសន្តិសុខមនុស្សនៅឆ្នាំ២០០៣ របស់គណៈកម្មការសន្តិសុខមនុស្សគឺ:

"ដើម្បីការពារកត្តាស្នូលនៃជីវិតរបស់មនុស្សគ្រប់គ្នាតាមបែបបទមួយ ដែលលើកកម្ពស់សេរីភាពរបស់មនុស្ស និងការសម្រេចបានដោយសេរីរបស់មនុស្ស... ។ វាមានន័យថា ជាកិច្ចការពារមនុស្សជាតិពីស្ថានភាពរាងកាយ និងការគំរាមកំហែងផ្លូវចិត្តនៅគ្រប់ទិសទី ។ វាជាការប្រើប្រាស់ដំណើរការនានាដែលឈរលើកំលាំង និងបំណងប្រាថ្នារបស់ប្រជាជន ។ វាក៏ជាការបង្កើតប្រព័ន្ធខាងនយោបាយសង្គមកិច្ចសេដ្ឋកិច្ច យោធា និងវប្បធម៌ ដែលគួបផ្សំគ្នា ជួយផ្តល់ឱ្យមនុស្សជាតិស្វ័យល្អដ្ឋានគ្រឹះសំរាប់ការរួមរស់ជីវិត ការរកចិញ្ចឹមជីវិត និងភាពថ្លៃថ្នូរ" ។

សន្តិសុខមនុស្សពាក់ព័ន្ធនឹងសន្តិសុខរបស់បុគ្គលម្នាក់ៗ និងសហគមន៍របស់ពួកគេ មិនមែនពាក់ព័ន្ធនឹងរដ្ឋ និងប្រជាជនទាំងមូលទេ ។ វាមានទិដ្ឋភាព ៧យ៉ាងគឺ សន្តិសុខខាងសេដ្ឋកិច្ច សន្តិសុខស្បៀង សន្តិសុខខាងសុខភាព សន្តិសុខខាងបរិស្ថាន សន្តិសុខផ្ទាល់ខ្លួន សន្តិសុខសហគមន៍ និងសន្តិសុខនយោបាយ ។

សន្តិសុខមនុស្សមានលក្ខណៈផ្តោតលើមនុស្ស និងបើកចំហសំរាប់គ្រប់គ្នាគឺមិនមែនមានលក្ខណៈទប់ទល់ទេ ។ វាខុសប្លែកពីការកសាងសន្តិភាពត្រង់ថា វាដោះស្រាយទាំងទំនាស់ និងបញ្ហាអភិវឌ្ឍន៍ ក្នុងនេះមានទាំងការ ជម្លៀសការរើសអើង និងការធ្វើទុក្ខបុកម្នេញលើសហគមន៍ងាយរងគ្រោះ ព្រមទាំងអសន្តិសុខផ្សេងៗទាក់ទងនឹងភាពក្រីក្រ សុខភាព ការអប់រំ ការមិនស្មើភាពខាងយេនឌ័រ ហើយវាក៏ព្យាយាមដោះស្រាយវិសមភាពប្រភេទទៀតតាមរយៈការធានាសុវត្ថិភាពឱ្យបានរួចផុតពីការគំរាមកំហែងរ៉ាំរ៉ៃ ដូចជាការអត់ឃ្លាន ជំងឺតម្កាត់ និងការរក្សាបង្កាត់, ព្រមទាំងកិច្ចការពារមនុស្សទល់នឹងការរអាក់រអួលភ្លាមៗនៅក្នុងជីវិតប្រចាំថ្ងៃ ទាំងនៅផ្ទះ នៅក្នុងការងារ រឺនៅក្នុងសហគមន៍ ។

ការវាយតម្លៃសន្តិសុខមនុស្ស និងការបណ្តុះបណ្តាលគឺជាវិធីសាស្ត្រមានប្រយោជន៍?

មជ្ឈមណ្ឌលសហប្រជាជាតិសំរាប់ការអភិវឌ្ឍន៍តាមតំបន់ (United Nations Centre for Regional Development: UNCRD) បានសម្គាល់សន្តិសុខមនុស្សថាជាការលុបបំបាត់ វិការកាត់បន្ថយភាពងាយរងគ្រោះចំពោះគ្រោះថ្នាក់ខាងសេដ្ឋកិច្ច បរិស្ថាន សង្គមកិច្ច និងវប្បធម៌ ដែលធ្វើឱ្យខូចខាតដល់ការអភិវឌ្ឍន៍មានចីរភាព ។ UNCRDក្នុងពេលថ្មីៗ បានធ្វើការវាយតម្លៃសន្តិសុខមនុស្សនៅប្រទេសឡាវ ដោយប្រើការវិភាគពីភាពងាយរងគ្រោះនិងយុទ្ធសាស្ត្រដោះស្រាយរបស់សហគមន៍ ព្រមទាំងការវាយតម្លៃពីសមត្ថភាពនៅកំរិតភូមិ និងស្រុក និងដោយផ្តោតលើបញ្ហាមួយចំនួន ដូចជា

ចំណាប់អារម្មណ៍របស់គ្រួសារនានាអំពីហានិភ័យ និងយុទ្ធសាស្ត្រដោះស្រាយ, លទ្ធភាពទទួលបានឥណទាន សុខភាព ការប្រមូលរបស់សារី និងការធ្វើផែនការវិមជ្ឈការ ។ សំរាប់ របស់អ និង មសអ ការវាយតម្លៃពីសន្តិសុខមនុស្សនិងវិធីសាស្ត្របណ្តុះបណ្តាលនេះ បានបំផុសសំនួរសំខាន់ៗមួយចំនួនស្តីពីចំណងទាក់ទងជាយថាហេតុ រវាងការស្រាវជ្រាវខាងអភិវឌ្ឍន៍ទាក់ទងនឹងគោលនយោបាយ ហើយនិងការងារខាងគោលនយោបាយ, និងរវាងការកសាងសន្តិភាពសហគមន៍ និងការបណ្តុះបណ្តាលពីការបង្កើនទំនាស់ ។

តើសន្តិសុខមនុស្សជាគោលគំនិតមានប្រយោជន៍ និងសមស្របនឹងកម្ពុជា រឺទេ និងតើយើងត្រូវកសាង និងបញ្ជាក់គាំទ្ររឿងនេះយ៉ាងណា? រឺក៏តើមានគ្រោះអ្វីទេ បើគ្រាន់តែ "នាំចូល" គោលគំនិតពីការអភិវឌ្ឍន៍របស់អន្តរជាតិ មួយមកទៀត ដែលនឹងពង្រឹងកាន់តែខ្លាំងថែមទៀតនូវការយកចិត្តទុកដាក់និងសមត្ថភាពសំរាប់ជំរុញឱ្យមានការលូតលាស់នៅក្នុងការអភិវឌ្ឍន៍សំខាន់ៗបំផុត? ប្រសិនបើវាជាគោលគំនិតមានប្រយោជន៍ តើយើងអាចធានាយ៉ាងណាឱ្យវាមានលក្ខណៈ "កម្ពុជា" ដោយមានភាពជាម្ចាស់ និងការចូលរួមរបស់ជនកម្ពុជា នៅគ្រប់កំរិតនៃរដ្ឋាភិបាលនៅក្នុងសង្គមស៊ីវិល និងនៅក្នុងសហគមន៍មូលដ្ឋាន? ហើយតើរឿងនេះមានពាក់ព័ន្ធអ្វីខ្លះដល់ការអភិវឌ្ឍន៍រយៈពេលវែងនូវសមត្ថភាពរបស់ជនកម្ពុជា ក្នុងការប្រើប្រាស់គោលគំនិតខាងលើឱ្យមានប្រសិទ្ធិភាពក្នុងការតាក់តែង និងការអនុវត្តន៍កម្មវិធី? តើយើងតាក់តែងឧបករណ៍យ៉ាងណាឱ្យបានកាន់តែមានប្រសិទ្ធិភាព និងមានការចូលរួមកាន់តែច្រើន សំរាប់វាយតម្លៃពីតម្លៃការងារសន្តិសុខមនុស្សរបស់សហគមន៍ (ជាពិសេសសំរាប់ការគំរាមកំហែងធំៗ) ហើយឈរលើមូលដ្ឋាននេះ គេក៏អាចរៀបចំ និងវាយតម្លៃពីការអភិវឌ្ឍន៍សមត្ថភាព និងកម្មវិធីបណ្តុះបណ្តាលអំពីសន្តិសុខមនុស្ស សំរាប់ប្រើប្រាស់នៅគ្រប់កំរិតផងដែរ ។

នៅដំណាក់កាលដំបូងនេះ យើងជឿថា សន្តិសុខមនុស្សអាចក្លាយជាគោលគំនិត និងវិធីសាស្ត្រដ៏មានប្រយោជន៍ ប៉ុន្តែត្រូវមានការស្រាវជ្រាវថែមទៀត ។ ប្រទេសកម្ពុជា នៅតែត្រូវការឱ្យមានការបណ្តុះបណ្តាលតាមសហគមន៍ដ៏ជាក់លាក់ ស្តីពីការកសាងសន្តិភាព និងការទប់ស្កាត់ គ្រប់គ្រង និងដោះស្រាយទំនាស់ និងវិធីសាស្ត្រផ្សះផ្សាតាមរូបភាពកសាងសហគមន៍ជាពិសេសទាក់ទងនឹងបញ្ហាមិនទាន់ដោះស្រាយផ្សេងៗជុំវិញរឿងរបបខ្មែរក្រហម ហើយនិងការប្រមើលឃើញពីផលប៉ះពាល់នៃតុលាការកាត់ទោសខ្មែរក្រហម ។ ប៉ុន្តែទៅអនាគត អាចថា ការបណ្តុះបណ្តាលផ្នែកលើសហគមន៍បែបនេះអាចកាន់តែមានប្រសិទ្ធិភាពថែមទៀត បើសិនជាគេតាក់តែងនិងដំណើរការវានៅក្នុងបរិបទសន្តិសុខមនុស្ស ដែលផ្សារភ្ជាប់ទៅនឹងទិដ្ឋភាពសំខាន់ៗនៃតម្លៃការងារសង្គមកិច្ច នយោបាយ និងសេដ្ឋកិច្ចរបស់ប្រទេសកម្ពុជា និងរបស់សហគមន៍មូលដ្ឋានដ៏ជាក់លាក់នានា ។ រឿងនេះអាចមានផលប៉ះពាល់យ៉ាងធំចំពោះការងារ របស់អ និងចំពោះការអភិវឌ្ឍន៍សហគមន៍នៅកម្ពុជា ។

គំនិតសំខាន់ៗ

- ១ មសអ បានបណ្តុះបណ្តាលស្តីពីការរួមគ្នាដើម្បីសន្តិភាព និងអភិវឌ្ឍន៍ពរវត្ត នៅស្រុកវាលវែង ខេត្តពោធិសាត់ ២វត្តនៅស្រីស្នំ ខេត្តសៀមរាប ៤វត្ត នៅត្រពាំងប្រាសាទ និងអន្លង់វែង ខេត្តឧត្តរមានជ័យ, ២វត្តនៅសំឡូត ខេត្តបាត់ដំបង និង ២ វត្ត នៅភ្នំវិលី ខេត្តកំពត ។
- ២. Human Security Now: Final Report of the Commission on Human Security 2003, p.4.

តារាងជំនួសសេដ្ឋកិច្ច ~ ស្ថានភាពក្រៅប្រទេស

កំណើនសេដ្ឋកិច្ចពិភពលោក

កំណើនសេដ្ឋកិច្ចសាកលបានថយចុះនៅត្រីមាសទី៤ ២០០៤ បើធៀបនឹងត្រីមាសមុន ដោយសារជាសំខាន់ ការថយកំណើនក្នុងសេដ្ឋកិច្ចចំបងៗ ដូចជា សហរដ្ឋអាមេរិក (US) តំបន់អឺរ៉ុប ជប៉ុន និងប្រទេសមួយចំនួនទៀតនៅអាស៊ីខាងកើត ។ ប៉ុន្តែកំណើនសំរាប់ពេញមួយឆ្នាំ មានកំរិត ៥% ដែលជាតួលេខខ្ពស់បំផុតក្នុងរយៈ ២០ឆ្នាំ ។

ផលស ពិត របស់ US មានអត្រាកំណើនប្រចាំឆ្នាំ ៣,៨%នៅត្រីមាសទី៤ ២០០៤ ដោយធ្លាក់ចុះពី ៣,៩% នៅត្រីមាសទី៣ ។ រឿងនេះឆ្លុះបញ្ចាំងជាសំខាន់ ការស្ទុះកំណើនក្នុងការនាំចូលទំនិញនិងសេវា ហើយនិងការថយកំណើនក្នុងចំណាយប្រើប្រាស់ផ្ទាល់ខ្លួន (personal consumption expenditure: PCE) សំរាប់ទំនិញជាប់លាប់ និងក្នុងការនាំចេញទំនិញនិងសេវា ។ យោងតាមការិយាល័យវិភាគសេដ្ឋកិច្ច PCE ពិត កើន ៤,២% នៅត្រីមាសទី៤ ធៀបនឹង ៥,១% នៅត្រីមាសទី៣ ។ ការនាំចេញពិតនូវទំនិញនិងសេវា កើន ៣,២% នៅត្រីមាសទី៤ ធៀបនឹងកំណើន ៦,០% នៅត្រីមាសទី៣ ។

ផលស ពិត នៅតំបន់អឺរ៉ុប នៅត្រីមាសទី៤ កើនតាមអត្រាប្រចាំឆ្នាំ ១,៦% និងកើន ០,២% បើធៀបនឹងត្រីមាសមុន ។ កំណើនដ៏ខ្សោយនេះគឺដោយសារកំណើនយឺតៗក្នុងចំណាយប្រើប្រាស់ចុងក្រោយតាមគ្រួសារ ការវិនិយោគ និងការនាំចេញ ដែលបានត្រឹម ០,៥%, ០,៦%, និង ០,៥% រៀងៗគ្នា ។

នៅត្រីមាសទី៤ ផលស ពិត នៅជប៉ុន កើន ០,៨% បើធៀបនឹងត្រីមាសដូចគ្នាឆ្នាំមុន ប៉ុន្តែវាមានអត្រាកំណើនប្រចាំឆ្នាំថយចុះ ០,៥% បើធៀបនឹងត្រីមាសមុន ។ ការថយចុះនេះ មួយភាគធំបណ្តាលពីការថយចុះក្នុងចំណាយប្រើប្រាស់ពិតតាមអត្រាប្រចាំឆ្នាំ ១,៣% ធៀបនឹង ០,៨% នៅត្រីមាសទី៣ ២០០៤ ។ ម្យ៉ាងទៀត ការនាំចូលដែលកើនលឿនជាងការនាំចេញ ក៏មានឥទ្ធិពលសង្កត់ចុះនូវកំណើន ផលស ពិតផងដែរ ។

ផលស ចិននៅត្រីមាសទី៤ ២០០៤ មានកំណើនខ្លាំងតាមអត្រាប្រចាំឆ្នាំ ៩,៥% ។ លទ្ធផលដ៏ខ្ពស់គត់រំពឹងទុកនេះ គឺជំរុញដោយលទ្ធផលដ៏ល្អក្នុងការនាំចេញ ដែលត្រូវបានកាត់កងបញ្ជូនវិញដោយការធ្លាក់ចុះ តំរូវការក្នុងស្រុក និងវិនិយោគ ។ សំរាប់កូរ៉េខាងត្បូង និងតៃវ៉ាន់ ផលស ពិត នៅត្រីមាសទី៤ ២០០៤ កើនឡើងតាមអត្រាប្រចាំឆ្នាំ ៣,៣% គឺថយចុះពីកំរិត ៤,៦% និង ៥,៣% រៀងគ្នា កាលពីត្រីមាសមុន ។ កំណើន ផលស ខ្សោយ នៅកូរ៉េខាងត្បូង បណ្តាលជាសំខាន់ដោយសារការថយកំណើនក្នុងការនាំចេញ ក៏ដូចជានិទ្ទាការធ្លាក់ចុះក្នុងវិនិយោគខាងសាងសង់ ។ ការថយកំណើននៅតៃវ៉ាន់ មួយភាគធំគឺដោយសារការថយកំណើនក្នុងការនាំចេញ និងការឡើងថ្លៃប្រេងនៅ និងវត្ថុធាតុដើម ។

សំរាប់អាស៊ាន៤ (សិង្ហបុរី ម៉ាឡេស៊ី ថៃ និង ឥណ្ឌូនេស៊ី) កំណើន ផលស ពិត នៅត្រីមាសទី៤ នៅមានកំរិតខ្ពស់ដល់ ៦,៥%, ៥,៦%, ៥,០%, និង ៦,៦% រៀងគ្នា ។ លើកលែងតែឥណ្ឌូនេស៊ីចេញ អត្រាកំណើនរបស់ប្រទេសទាំងនេះនៅត្រីមាសទី៤ គឺមានកំរិតទាបបន្តិច ជាងកាលពីត្រីមាសទី៣ ។

សំរាប់ម៉ាឡេស៊ី ការថយកំណើនបណ្តាលចេញពីការថយចុះយ៉ាងខ្លាំងក្នុងវិស័យកម្មនុសាស ដោយសារតំរូវការសាកលនូវអង្គធាតុពាក់កណ្តាលចំលង (semiconductors) និងគ្រឿងអេឡិចត្រូនិកធ្លាក់ចុះ ។ សំរាប់ប្រទេសថៃ ការធ្លាក់ ចុះបណ្តាលពីការរាំងស្ងួត ការកើតមានជំងឺផ្តាសាយបក្សីសាជាថ្មី និងការ ឡើងថ្លៃប្រេងឥន្ធនៈឥតឈប់ឈរ ។

អតិថិជនក្នុងពិភពលោក និងអត្រាប្រេងប្រាក់ក្នុងទីផ្សារអន្តរជាតិ

នៅត្រីមាសទី៤ ២០០៤ ថ្លៃទំនិញប្រើប្រាស់នៅ US កើនតាមអត្រាប្រចាំឆ្នាំ ៣,៣% គឺលឿនជាងនៅត្រីមាសទី៣ (២,៧%) ដោយសារការឡើងថ្លៃប្រេងឥន្ធនៈ និងការព្យាបាលសុខភាព ។ ធនាគារកណ្តាល US រំពឹងថា នឹងតំលើងថែមទៀតនូវការប្រាក់សំខាន់ៗ ដើម្បីទប់កំណើនអតិថិជនឱ្យបាន ។ នៅតំបន់អឺរ៉ុប អតិថិជន មានកំរិត ២,៣% (គឺខ្ពស់ជាងកំរិតអតិបរមារបស់ធនាគារកណ្តាលអឺរ៉ុប (ECB) ដែលកំណត់ត្រឹម ២%) ដែលឆ្លុះបញ្ចាំងពីកំណើនពន្ធលើថ្នាំជក់នៅប្រទេសអាឡឺម៉ង់ និងអ៊ីតាលី ។ នៅជប៉ុន ថ្លៃទំនិញប្រើប្រាស់កើន ០,៥% ក្នុងរយៈមួយឆ្នាំដល់ចុងត្រីមាសទី៤ គឺកើនឡើងពីកំរិត -០,១% កាលពីត្រីមាសទី៣ ។ មូលហេតុចំបងនៃនិទ្ទាការកើនឡើងនេះ គឺដោយសារការស្ទុះឡើងមួយរយៈខ្លីនៃថ្លៃម្ហូបអាហារស្រស់ និងការឡើងថ្លៃប្រេងនៅ ។ អតិថិជននៅចិន មានអត្រាកំណើនប្រចាំឆ្នាំ ៣,២% គឺទាបជាងកំរិត ៥,២% កាលពីត្រីមាសមុន ។

នៅត្រីមាសទី៤ ២០០៤ ដុល្លារ US បានធ្លាក់ថ្លៃទល់នឹងរូបិយវត្ថុចំបងៗភាគច្រើនគឺ ១ដុល្លារ US ទិញបាន ០,៧៧អឺរ៉ុប ធៀបនឹង ០,៨២អឺរ៉ុបនៅត្រីមាសទី៣ ។ ម្យ៉ាងទៀត ១ដុល្លារ US ប្តូរបាន ១០៥,៩យ៉េន ដោយចុះពី ១០៩,៩យ៉េននៅត្រីមាសមុន ។ កត្តាចំបងនៃការធ្លាក់ចុះនេះគឺ អ្នកចូលរួមក្នុងទីផ្សារនាបន្តផ្តោតការយកចិត្តទុកដាក់ទៅលើទំហំ និងការអូសបន្លាយខ្លួនភាគណនិយមនៃ US ហើយនិងតំរូវការហិរញ្ញប្បទានសំរាប់ឱនភាពនេះ ។

ថ្លៃផលិតផលនាំចេញពិភពលោក

នៅត្រីមាសទី៤ ២០០៤ ថ្លៃផលិតផលជ្រើសរើសមួយចំនួនក្នុងទីផ្សារអន្តរជាតិ មិនឡើងចុះច្រើនទេ ។ នៅត្រីមាសទី៤ ២០០៤ ថ្លៃអង្ករស Thai 100% B ធុនលេខ២ នៅទីផ្សារបាងកក កើន ១០% ធៀបនឹងត្រីមាសមុន និងកើន ៣៣% ធៀបនឹងត្រីមាសដូចគ្នាឆ្នាំមុន ។ នៅត្រីមាសទី៤ កៅស៊ូឡើងថ្លៃបានបន្តិចដែរដល់ ១,២៣៨,២ដុល្លារ/តោន រីឡើងថ្លៃ ៤% ធៀបនឹងត្រីមាសមុន ។ ពោត និងសណ្តែកស្បែក លក់នៅត្រីមាសទី៤ បានថោកជាងកាលពីត្រីមាសទី៣ ។ ពោតលក់បាន ៩៤,៤ដុល្លារ/តោន រីចុះថ្លៃ ៨% ធៀបនឹងត្រីមាសទី៣ ២០០៤ និង ចុះថ្លៃ ១៣% ធៀបនឹងត្រីមាសទី៤ ២០០៣ ។ សណ្តែកស្បែកលក់បាន ២១៦,៥ដុល្លារ/តោន គឺចុះថ្លៃ ១៤% ធៀបនឹងត្រីមាសទី៣ ២០០៤ និងចុះថ្លៃ ២៥% ធៀបនឹងត្រីមាសទី៤ ២០០៣ ។ នៅត្រីមាសទី៤ ប្រេងនៅ និងសាំង ចុះថ្លៃបន្តិចអស់ ២% និង ១% រៀងគ្នា ធៀបនឹងត្រីមាសមុន ប៉ុន្តែ ឡើងថ្លៃសំបើមណាស់បើធៀបនឹងត្រីមាសដូចគ្នាឆ្នាំ២០០៣ ដល់ ៣១% និង ៤៣% រៀងគ្នា ។

រៀបរៀងដោយ ហ៊ឹង វុត្តា និង ភិម រុនស៊ីណារិទ្ធិ

តារាង១. កំនើន ផលស ពិត នៃផ្ទៃក្នុងកម្មវិធីសេវាសេដ្ឋកិច្ចកម្ពុជា ២០០០-២០០៤ (កំណើនជាភាគរយធៀបនឹងឆ្នាំមុន)

	2000	2001	2002	2003	2004				2003	
			Q4	Q3	Q4	Q1	Q2	Q3	Q4	
ប្រទេសអាស៊ានជ្រើសរើស										
កម្ពុជា	7.3	6.7	-	-	-	-	-	-	-	5.0
ឥណ្ឌូនេស៊ី	4.4	3.8	3.8	3.9	4.3	4.5	4.3	5.0	6.6	4.1
ម៉ាឡេស៊ី	8.7	0.5	5.4	3.5	6.4	7.6	8.0	6.8	5.6	5.3
សិង្ហបុរី	9.5	-2.3	3.0	1.7	3.7	7.5	12.5	7.5	6.5	1.1
ថៃ	4.4	1.9	6.0	6.6	7.8	6.5	6.3	6.0	5.0	6.7
វៀតណាម		6.0	-	-	-	-	-	-	-	7.0
ប្រទេសអាស៊ីជ្រើសរើស										
ចិន	8.0	7.5	8.1	9.1	9.9	9.7	9.6	9.1	9.5	9.1
ហុងកុង	10.2	0.5	4.8	4.0	4.9	6.8	12.1	7.2	7.1	3.2
កូរ៉េខាងត្បូង	9.1	3.0	6.8	2.3	3.9	5.3	5.5	4.6	3.3	3.1
តៃវ៉ាន់	5.8	-2.2	4.2	4.2	5.4	6.3	7.7	5.3	3.3	3.2
ប្រទេសឧស្សាហកម្មជ្រើសរើស										
អឺរ៉ុប-១២	3.5	1.4	1.3	0.3	0.6	1.5	2.2	1.9	1.6	0.6
ជប៉ុន	2.8	0.4	1.7	1.9	3.1	5.6	4.4	2.6	0.8	2.5
សហរដ្ឋអាមេរិក	5.0	1.2	2.8	3.6	4.3	5.0	4.7	3.9	3.8	3.1

តារាង២. អត្រាអតិផរណានៃផ្ទៃក្នុងកម្មវិធីសេវាសេដ្ឋកិច្ចកម្ពុជា ២០០០-២០០៤ (កំណើនជាភាគរយធៀបនឹងឆ្នាំមុន-មធ្យមភាគតាមការិយបរិច្ឆេទ)

	2000	2001	2002	2003	2004				2003	
				Q3	Q4	Q1	Q2	Q3	Q4	
ប្រទេសអាស៊ានជ្រើសរើស										
កម្ពុជា	-0.8	-0.6	3.2	0.7	0.5	0.7	2.2	6.5	-	1.2
ឥណ្ឌូនេស៊ី	3.7	11.5	11.9	5.6	3.7	4.9	6.7	7	-	6.7
ម៉ាឡេស៊ី	1.5	1.4	1.8	1.0	1.2	1.0	1.2	1.4	2.1	1.1
សិង្ហបុរី	1.4	1.0	-0.4	0.5	0.6	1.4	1.9	1.7	1.7	0.5
ថៃ	1.5	1.7	0.6	1.9	1.6	1.9	2.6	3.3	3.1	1.8
វៀតណាម	-1.7	-0.4	3.8	3.5	2.2	-	-	-	-	3.1
ប្រទេសអាស៊ីជ្រើសរើស										
ចិន	0.3	0.9	-0.7	0.8	2.7	2.8	4.4	5.2	3.2	1.2
ហុងកុង	-3.6	-1.3	-3.0	-3.7	-2.3	-1.9	-0.8	0.8	0.2	-2.6
កូរ៉េខាងត្បូង	2.3	4.4	2.7	3.2	3.5	2.7	3.3	4.4	3.4	3.5
តៃវ៉ាន់	1.3	-0.01	-0.2	-	-	-	-	-	-	-0.3
ប្រទេសឧស្សាហកម្មជ្រើសរើស										
អឺរ៉ុប-១២	2.3	2.6	2.2	2.0	2.1	1.8	2.3	2.3	2.3	2.1
ជប៉ុន	-0.7	-0.6	-0.9	-0.2	-0.3	-0.1	-0.3	-0.1	0.5	-0.3
សហរដ្ឋអាមេរិក	3.3	2.8	1.6	2.2	1.9	1.8	2.9	2.7	3.3	2.3

តារាង៣. អត្រាប្តូរប្រាក់ធៀបនឹងដុល្លារនៃរូបិយវត្ថុរបស់ផ្ទៃក្នុងកម្មវិធីសេវាសេដ្ឋកិច្ចកម្ពុជា ២០០០-២០០៤ (មធ្យមភាគតាមការិយបរិច្ឆេទ)

	២០០០	២០០១	២០០២	២០០៣	២០០៤				២០០៣	
				Q3	Q4	Q1	Q2	Q3	Q4	
ប្រទេសអាស៊ានជ្រើសរើស										
កម្ពុជា (រូបិយ)	3,840.8	3,916.3	3,912.1	3,998.3	3,987.0	3,990.3	4,005.3	4,034.7	4,034.7	3,973
ឥណ្ឌូនេស៊ី (រូបិយ)	8,421	10,261	9,311	8,441	8,482	8,469	9,001	9,156	9,128	8,577
ម៉ាឡេស៊ី (រឹងប្រាក់)	3.80	3.80	3.80	3.80	3.80	3.80	3.80	3.80	3.80	3.80
សិង្ហបុរី (ដុល្លារសិង្ហបុរី)	1.72	1.79	1.79	1.75	1.72	1.69	1.70	1.70	1.65	1.74
ថៃ (បាត)	40.1	44.4	42.9	41.3	39.7	39.1	40.2	41.3	40.3	41.5
វៀតណាម (ដុល)	14,168	14,725	15,280	15,522	15,618	15,717	15,735	16,262	-	15,510
ប្រទេសអាស៊ីជ្រើសរើស										
ចិន (យ៉ួន)	8.28	8.28	8.28	8.28	8.28	8.28	8.28	8.28	8.28	8.28
ហុងកុង (ដុល្លារហុងកុង)	7.80	7.80	7.80	7.79	7.75	7.77	7.80	7.80	7.78	7.78
កូរ៉េខាងត្បូង (វ៉ុន)	1,131	1,291	1,251	1,174	1,182	1,171	1,162	1,155	1,093	1,192
តៃវ៉ាន់ (ដុល្លារតៃវ៉ាន់-NT\$)	31.2	33.8	34.5	34.2	33.9	33.3	33.3	33.9	32.9	34.4
ប្រទេសឧស្សាហកម្មជ្រើសរើស										
អឺរ៉ុប-១២ (អឺរ៉ូ)	1.09	1.12	1.06	0.89	0.84	0.80	0.83	0.82	0.77	0.89
ជប៉ុន (យ៉េន)	107.8	121.5	125.4	117.6	108.9	107.2	109.7	109.9	105.9	115.9

តារាង៤. ថ្លៃផលិតផលជ្រើសរើសនៅលើទីផ្សារពិភពលោក ពីឆ្នាំ២០០០-២០០៤ (មធ្យមភាគតាមការិយបរិច្ឆេទ)

	2000	2001	2002	2003	2004				2003	
			Q4	Q3	Q4	Q1	Q2	Q3	Q4	
លើមូលប្រភេទរឹង - ម៉ាឡេស៊ី (\$/ម ^៣)	88.4	89.5	108.3	100.4	108.3	122.6	128.8	102.3	94.4	105.2
លើអារប្រភេទរឹង - ម៉ាឡេស៊ី (\$/ម ^៣)	310.2	285.7	428.3	408.7	199.3	527	497	432.3	429	443.2
កៅស៊ូ - ម៉ាឡេស៊ី (\$/តោន)	720.8	602.0	834.1	1,017.4	1,261.4	1,246.4	1,333.4	1,190.6	1238.2	1,050
អង្ករ - បារាំង (\$/តោន)	206.7	177.3	192.2	200.3	198.7	231.4	240.7	240.5	264.9	200.8
សណែងសេរី - សហរដ្ឋអាមេរិក (\$/តោន)	193	180.7	220	212.4	290.2	331.7	356.4	251.1	216.5	241.3
របេងដៅ-ឌូប (\$/តោន)	26.1	22.8	26.2	26.5	27	29.3	33.3	36.09	35.5	26.8
ម៉ាស៊ីន - London (\$/troy ounce)	21.1	19.5	19	23.6	22.2	27.4	32.1	32.1	31.8	23

ប្រភេទ: តារាង ១: The Economist, ការិយបរិច្ឆេទ និងនៃនៃការបណ្តុះបណ្តាល, មជ្ឈមណ្ឌលពិភពលោក ADB, តារាង ២: IMF, The Economist, តារាង ៣: IMF, The Economist, NBC, តារាង ៤: FAO, ការិយបរិច្ឆេទថ្លៃមធ្យម US 1

ការសាងសង់សេដ្ឋកិច្ច ~ ស្ថានភាពក្នុងប្រទេស

សកម្មភាពសេដ្ឋកិច្ចសំខាន់ៗ

នៅត្រីមាសទីបួន ២០០៤ វិស័យទេសចរណ៍បានរួមចំណែកខ្លាំងជាងមុន ដល់សេដ្ឋកិច្ចកម្ពុជា បើធៀបនឹងវិស័យសាងសង់ រឺបើធៀបនឹងត្រីមាសទីបី ។ នៅត្រីមាសទីបួន ២០០៤ ការនាំចេញសំលៀកបំពាក់បានឡើងដល់កំរិត កំពូល ដោយសារឈ្មួញនាំចេញខិតខំប្រើប្រាស់កូតាឱ្យបានច្រើនបំផុតនៅមុន ការបញ្ចប់កិច្ចព្រមព្រៀងលើក្រណាត់គ្រប់មុខ (MFA) នាពេលដ៏ខ្លីខាងមុខ ។

នៅត្រីមាសទីបួន ឆ្នាំ២០០៤ កម្ពុជាទាក់ទាញភ្ញៀវបរទេស បាន ៣១១.០០០នាក់ រឺ ៣៦% ខ្ពស់ជាងត្រីមាសទីបី ក្នុងនេះភ្ញៀវបរទេសចូល មកតាមផ្លូវអាកាសកើន ៤០% ដល់ ២០១.៥០០ នាក់ ។ ដោយឡែក អាកាសយានដ្ឋានអន្តរជាតិសៀមរាប ទទួលភ្ញៀវចូលបាន ១១០.២១៩ នាក់ ដែលបង្ហាញពីកំណើន ៥៨% ។ តួលេខនេះគឺខ្ពស់ជាងចំនួនភ្ញៀវ មកដល់ អាកាសយានដ្ឋានអន្តរជាតិភ្នំពេញដែលកើនត្រឹម ២៣% ដល់ ៩១.២៨៥ នាក់ ។ ភ្ញៀវឆ្លងកាត់ច្រកទ្វារព្រំដែនអន្តរជាតិចូលមកកម្ពុជា កើន ៣០% ដល់ ១០៩.៥០០នាក់ ក្នុងនេះ ៦៥.៥% ឆ្លងកាត់តាមច្រកទ្វារព្រំដែន អន្តរជាតិហើយប៉ែត (ជាប់ព្រំដែនថៃ) និង ១៥% ចូលតាមច្រកទ្វារព្រំដែន អន្តរជាតិបារិត (ជាប់ព្រំដែនវៀតណាម) ។

យោងតាមក្រសួងទេសចរណ៍ ចំនួនទេសចរណ៍បរទេសសរុបនៅឆ្នាំ២០០៤ គិតទាំងទេសចរទៅព្រះវិហារផង មាន ១.០៥៥.២០២នាក់ រឺកើន ៥១% ពីចំនួន ៧០១.១០៤នាក់នៅឆ្នាំ២០០៣ ។ នៅឆ្នាំ២០០៤ មានការហោះ ហើរផ្ទាល់បីថ្ងៃទៀត មកកាន់ខេត្តសៀមរាប គឺមកពី ជប៉ុន (ណារីតា) ចិន និងយ៉ុងហ្គោន ។ រយៈពេលស្នាក់នៅជាមធ្យម កើនដល់ ៦.៣ថ្ងៃនៅឆ្នាំ ២០០៤ ពីកំរិត ៥.៥ថ្ងៃនៅឆ្នាំ២០០៣ ប៉ុន្តែចំណាយប្រាក់ក្នុងមួយថ្ងៃ សំរាប់ទេសចរម្នាក់ថយចុះមកត្រឹម ៨៧ ដុល្លារនៅឆ្នាំ ២០០៤ ពីកំរិត ៩០ដុល្លារនៅឆ្នាំ២០០៣ ។ តាមនេះ ចំណាយសរុបរបស់ទេសចរណ៍បរទេស នៅឆ្នាំ២០០៤ មានចំនួន ៥៧៨លានដុល្លារ ដោយកើនពីកំរិត ៣៤៧លាន ដុល្លារនៅឆ្នាំ២០០៣ ។

ការសាងសង់ដែលជាអនុវិស័យចំបងដំបូងនៃឧស្សាហកម្ម ហាក់ ដូចបានធ្លាក់ចុះ ដោយមានការថយចុះ ១៨% ពីត្រីមាសទីបី ដល់ ទីបួន ២០០៤ ក្នុងតំលៃគំរោងសាងសង់ដែលសាលាក្រុងភ្នំពេញបានអនុម័ត ។ ប៉ុន្តែ ការសាងសង់ផ្ទះល្វែង ដែលជាសមាសភាគធំជាងគេ បន្តកើនឡើងក្នុង រយៈពេលនេះ (ដល់ ៤៦.៣លានដុល្លារនៅត្រីមាសទីបួន ពី ៤៤.៣លាន ដុល្លារនៅត្រីមាសទីបី) ។ បើធៀបនឹងត្រីមាសទីបី ២០០៣ វិស័យសាងសង់ កើនបាន ២៩% ។

យោងតាមធនាគារជាតិនៃកម្ពុជា ឥណទានផ្តល់ដោយធនាគារពាណិជ្ជ សំរាប់សកម្មភាពសាងសង់ មាន ២៤.២លានដុល្លារ នៅត្រីមាសទីបួន ឆ្នាំ២០០៤ រឺ ១៦% ទាបជាងកាលពីត្រីមាសមុន ប៉ុន្តែត្រូវជា ១៧% ខ្ពស់ ជាងត្រីមាសដូចគ្នា ឆ្នាំ២០០៣ ។

វិនិយោគកំរិតដែលបានអនុម័តគិតជាទ្រព្យសកម្មជាប់លាប់ បានធ្លាក់ ចុះយ៉ាងខ្លាំងអស់ ៨០% មកត្រឹម ១៦.៤លានដុល្លារនៅត្រីមាសទីបួន ២០០៤ ពីកំរិត ៨២លានដុល្លារនៅត្រីមាសទីបី ។ ការធ្លាក់ចុះនេះនាំមុខជា សំខាន់ដោយការធ្លាក់ចុះយ៉ាងខ្លាំងនៃវិនិយោគកំរិតខាងកសិកម្ម និងវិស័យ សេវាកម្ម (ចុះដល់សូន្យនៅត្រីមាសទីបួន ពីកំរិត ៣លានដុល្លារ និង ៦.៤ លានដុល្លាររៀងគ្នានៅត្រីមាសទីបី) ។ ម្យ៉ាងទៀត វិនិយោគកំរិតខាង

ឧស្សាហកម្មធ្លាក់ចុះ ៧៨% ដល់ ១៦.៤លានដុល្លារនៅត្រីមាសទីបួន ក្នុង នេះ ១២.៧លានដុល្លារគឺជាវិនិយោគក្នុងវិស័យកាត់ដេរដែលបានធ្លាក់ចុះពី កំរិត ៤៤លានដុល្លារកាលពីត្រីមាសទីបី ។

នៅឆ្នាំ២០០៤ គំរោងវិនិយោគគិតជាទ្រព្យសកម្មជាប់លាប់ដែលបាន អនុម័ត មានតំលៃ ២៧៥លានដុល្លារ គឺធ្លាក់ចុះអស់ ១៤% ធៀបនឹង ឆ្នាំ២០០៣ ។ គំរោងវិនិយោគថ្មីដែលបានអនុម័ត មានតំលៃ ២១៧លាន ដុល្លារ ដោយធ្លាក់ចុះពីកំរិត ២៥០លានដុល្លារនៅឆ្នាំ២០០៣ ។ ប៉ុន្តែ វិនិយោគថ្មីខាងវិស័យកាត់ដេរកើនឡើងជាងពីរដងដល់ ៧២លានដុល្លារ ធៀបនឹងឆ្នាំ២០០៣ ដែលមានតែ ២៧.៦លានដុល្លារ ហើយវិនិយោគពង្រីក សមត្ថភាពក្នុងវិស័យនេះ ធ្លាក់ចុះបន្តិចអស់ ៥.៤% ។

ជញ្ជីងពាណិជ្ជកម្មកម្ពុជាមានឱនភាព ៣.៤លានដុល្លារនៅត្រីមាសទីបួន ២០០៤ ធៀបនឹងអតិរេកពាណិជ្ជកម្មចំនួន ១៤០.៨លានដុល្លារនៅត្រីមាស ទីបី ។ ប៉ុន្តែឱនភាពនេះមានកំរិត ៧១% ទាបជាងឱនភាពនៅត្រីមាសដូចគ្នា ឆ្នាំមុន ។

យោងតាមទីផ្សារការកម្មនិងរដ្ឋាករ នៅត្រីមាសទីបួន ២០០៤ តំលៃនៃ ការនាំចេញមានចំនួន ៥៤៥.១លានដុល្លារ រឺធ្លាក់ចុះ ១៨.៥% បើធៀបនឹង ត្រីមាសមុន ។ ការធ្លាក់ចុះបណ្តាលជាសំខាន់ពី ការធ្លាក់ចុះសំលៀកបំពាក់ នាំចេញអស់ ១៩% មកត្រឹម ៥២០.៣លានដុល្លារ ។ នៅឆ្នាំ២០០៤ ការនាំ ចេញមានតំលៃសរុប ២.១០៨លានដុល្លារ រឺកើន ២៣% ពីកំរិត ១.៧០៨ លានដុល្លារនៅឆ្នាំ២០០៣ ។ ផលិតផលសំលៀកបំពាក់នាំចេញមានតំលៃ ២.០២៧លានដុល្លារ រឺ ២៤.៥% ខ្ពស់ជាងឆ្នាំមុន ។ ក្នុងនេះ ៦៣% បាន នាំចេញទៅសហរដ្ឋអាមេរិក (US) (កំណើន ១៦%) និង ២៩% ទៅ សហភាពអឺរ៉ុប (EU) (កំណើន ៤២%) ។

ពីត្រីមាសទីបី-ទីបួន ២០០៤ តំលៃនៃការនាំចូលកើនបន្តិចបាន ៤% ដល់ ៥៤៨.៥លានដុល្លារ ក្នុងនេះទំនិញចំបងៗ មានជាអាទិ៍ យានយន្តដែលកើន ២៧.៦% ដល់ ៣៤.៧លានដុល្លារ, សំភារៈសំណង់កើន ២៤.៣% ដល់ ២៦.៥ លានដុល្លារ, និងម្ហូបអាហារ ភេសជ្ជៈ និងថ្នាំជក់ កើន ១៩.៦% ដល់ ៧៩.៨លានដុល្លារ ។ កំណើនទាំងនេះត្រូវបានកាត់កងមកវិញជាសំខាន់ ដោយការធ្លាក់ចុះ ការនាំចូលគ្រឿងអេឡិចត្រូនិក និងផលិតផលថាមពល អស់ ៤៤.៤% មកត្រឹម ២.៤លានដុល្លារ និង ១៤.៦% មកត្រឹម ៤២.២លាន ដុល្លាររៀងគ្នា ។ នៅឆ្នាំ២០០៤ តំលៃទំនិញនាំចូលសរុបកើនដល់ ២.១៤២.៥ លានដុល្លារ ពី ១.៨២៥ លានដុល្លារនៅឆ្នាំមុន (កំណើន ១៧.៤%) ។ ការ នាំចូលរថយន្ត និងរថយន្តក្រុងកើនជិតមួយជាពីរនៅឆ្នាំ២០០៤ ។

ហិរញ្ញវត្ថុសាធារណៈ

នៅត្រីមាសទីបួន ២០០៤ រដ្ឋាភិបាលមានឱនភាពថវិកា ២៤៧ពាន់ លានរៀល ធៀបនឹង ២៥១ពាន់លានរៀលនៅត្រីមាសមុន ។ ដោយឡែក ចំណូលថវិកាឡើងដល់ ៦៦២ពាន់លានរៀល រឺ កំណើន ៤៦% ក្នុង រយៈពេលនេះ ។ ចំណូលពន្ធកើន ៤៥% ដល់ ៤៨៥.៧ពាន់លានរៀលក្នុង នេះចំណូលពី ពន្ធកម្ម អាករពិសេស និង អាករលើតំលៃបន្ថែម មានចំណែក រួមគ្នា ៩១% នៃចំណូលពន្ធសរុប ដោយកើន ៦៨% ដល់ ១៦៨ពាន់លាន រៀល, ៤៥% ដល់ ៩០.៧ពាន់លានរៀល, និង ៣៧% ដល់ ១៨៤ពាន់លាន រៀលរៀងគ្នា ។ ក្នុងពេលជាមួយគ្នា ចំណូលមិនមែនពន្ធ ក៏កើន ៤៧% ដែរ

ការវិនិយោគសេដ្ឋកិច្ច ~ ស្ថានភាពក្នុងប្រទេស

ដល់ ១៧២ពាន់លានរៀល ។ ពីខែមករា ដល់ខែធ្នូ ឆ្នាំ២០០៤ ចំណូលថវិកាសរុបសំរេចបាន ១០០% នៃផែនការ ដោយឡើង ដល់ ២.១២៦.៧ពាន់លានរៀល ធៀបនឹង ១.៧៦៤.៦ពាន់លានរៀលនៅឆ្នាំ២០០៣ ដែលកាលនោះសំរេចបានតែ ៨៨% នៃផែនការ ។

ចំណាយរដ្ឋាភិបាល (រួមទាំងការកែតម្រូវចំណាយផង) ឡើងដល់ ៩០៩ពាន់លានរៀលនៅត្រីមាសទី៤ ២០០៤ រឺ ២៩% ខ្ពស់ជាងត្រីមាសមុន ។ ចំណាយចរន្តកើន ៤៥% ដល់ ៦១៥.៨ពាន់លានរៀល ហើយចំណាយមូលធនក៏កើន ៦% ដែរ ដល់ ២៩៣.៥ពាន់លានរៀល ។ នៅឆ្នាំ២០០៤ ចំណាយថវិកាសរុប (រួមទាំងការកែតម្រូវចំណាយផង) ឡើងដល់ ២.៩៩១លានរៀល រឺ ៩% ច្រើនជាងឆ្នាំ២០០៣ ។

អតិថិជន និងអត្រាប្តូរប្រាក់បរទេស

ទិន្នន័យប្រមូលបានប្រចាំខែដោយវិជ្ជាស្ថានជាតិស្ថិតិ បង្ហាញថា ថ្ងៃទំនិញប្រើប្រាស់នៅក្នុងពេញឆ្នាំចុះអស់ ០.៨% ពីខែតុលា-ធ្នូ ២០០៤ ក្រោយពីមានកំណើនចំនួន ៤.៥% នៅត្រីមាសមុន ។ ការធ្លាក់ចុះនេះនាំមុខដោយការចុះថ្លៃអាហារ ៣% ថ្វីបើមានកំណើនថ្លៃសេវាដឹកជញ្ជូន និងទូរគមនាគមន៍ក្តី ។ គិតជាបំរែបំរួលពីមួយឆ្នាំទៅមួយឆ្នាំ អត្រាអតិផរណានៅក្នុងពេញនៅត្រីមាសទីបួនគឺ ៥.៨% ធៀបនឹង ៦.៧% នៅត្រីមាសទីបី ។

គិតលើមូលដ្ឋានប្រចាំឆ្នាំ អត្រាអតិផរណា (ជារៀល) នៅក្នុងពេញកើនដល់ប្រហែល ៤% នៅឆ្នាំ២០០៤ ធៀបនឹង ១.២% នៅឆ្នាំ២០០៣ ដោយសារតែកំណើនថ្លៃម្ហូបអាហារ និងថាមពល ។

យោងតាមធនាគារជាតិនៃកម្ពុជា អត្រាប្តូរប្រាក់រៀល-ដុល្លារ US នៅត្រីមាសទី៤ ឆ្នាំ ២០០៤ សឹងគ្មានការប្រែប្រួល បើប្រៀបធៀបនឹងត្រីមាសទី៣ ប៉ុន្តែបានចុះថ្លៃទល់នឹងប្រាក់បាតថៃ និងប្រាក់ដុងវៀតណាម ។ ប្រាក់រៀលប្តូរបាន ៤.០៣៤.៧រៀល/ដុល្លារ នៅត្រីមាសទី៣ និងទី៤ ហើយវាប្តូរបាន ១០០.១រៀល/បាតនៅត្រីមាសទី៤ ២០០៤ រឺចុះថ្លៃ ២.៥% បើធៀបនឹងត្រីមាសទី៣ ។ ក្នុងរយៈពេលដដែល ប្រាក់រៀលក៏ចុះថ្លៃអស់ ២% ដែរ ទល់នឹងប្រាក់ដុងវៀតណាមដោយប្តូរបាន ២៥.៣រៀល/១០០ដុង នៅត្រីមាសទី៤ ឆ្នាំ២០០៤ ។

ការវិនិយោគសេដ្ឋកិច្ច

ក្នុងវិស័យធនាគារ រូបិយវត្ថុទូទៅ (M2) មាននិរន្តរភាពកើនឡើងចាប់តាំងពីចុងត្រីមាសទីបី ឆ្នាំ២០០៣ ។ រូបិយវត្ថុទូទៅកើន ៣.៨% ដល់ ៤.៣២៩ពាន់លានរៀល (១.០៧៤លានដុល្លារ) នៅចុងត្រីមាសទីបួន ឆ្នាំ២០០៤ គឺយឺតជាងត្រីមាសមុនដែលមានកំណើន ៨.៥% ។ រឿងនេះ បង្ហាញពីកំណើនយឺតជាងមុននៃប្រាក់បញ្ញើជារូបិយវត្ថុបរទេស ត្រឹម ៣.៥% ដល់ ៧៦៣.៨លានដុល្លារនៅត្រីមាសទីបួន ធៀបនឹងកំណើន ១០% នៅត្រីមាសទីបី ។

នៅកំឡុងរយៈពេល ១២ខែ រូបិយវត្ថុទូទៅកើនឡើងគួរអោយកត់សំគាល់ដល់ ៣០% ។ សមាមាត្រប្រាក់រៀល កើនឡើង ២៣% ក្នុងនេះប្រាក់រៀល ចរាចរនៅក្រៅធនាគារ កើនបាន ២៣% ដែលបង្ហាញពីកំណើន

១៨.៥% នៃការបោះផ្សាយក្រដាសប្រាក់ ។ នៅពេលដូចគ្នានេះ ប្រាក់បញ្ញើជារូបិយវត្ថុបរទេសកើន ៣៣% ។

ស្ថានភាពក្រីក្រ និងប្រាក់ចំណូលប្រចាំថ្ងៃពិតប្រាកដ លក់រាយទន្រ្ទោះ (អង្កេតថ្ងៃទី ១-១៥ កុម្ភៈ ២០០៥)

ការវាងស្ទូតជំរុញធុរនៅឆមាសទី៣ ២០០៤ បានប៉ះពាល់ដល់ជីវិតជាង ៥០០.០០០ ប្រាក់ រឺ ១០% នៃដំណាំស្រូវនៅកម្ពុជា (Reuters November 25, 2004) ហើយធ្វើអោយជីវភាពរស់នៅរបស់អ្នកក្រកាន់តែយ៉ាប់យឺនជាពិសេសនៅតាមជនបទ ។ អង្កេតថ្ងៃទី១ ដល់ថ្ងៃទី១៥ ខែកុម្ភៈ ឆ្នាំ២០០៥ ធ្វើឡើងដោយ វិសបអ លើពលករងាយរងគ្រោះ ១០ក្រុម បានបង្ហាញថា ចំណូលប្រចាំថ្ងៃពិតរបស់អ្នកស៊ីឈ្នួលធ្វើស្រែ នៅក្នុងខេត្តកណ្តាល និងខេត្តកំពង់ស្ពឺ ធ្លាក់ចុះយ៉ាងខ្លាំង អស់ ៣០% ធៀបនឹងរយៈពេលដូចគ្នាឆ្នាំមុន ។ ទិន្នន័យក្នុងពេលកន្លងមក ក៏បង្ហាញដែរថា ចំនួនពលករងាយរងគ្រោះនៅក្នុងពេញ ដែលមានលំនៅដ្ឋានអចិន្ត្រៃយ៍នៅខេត្តផ្សេង កើនពីកំរិត ៨៥% នៅខែសីហា ឆ្នាំ២០០៤ ដល់ ៨៨% នៅខែកុម្ភៈ ឆ្នាំ២០០៥ ។ ចំណូលប្រចាំថ្ងៃពិតរបស់ក្រុមពលករងាយរងគ្រោះភាគច្រើន បានថយចុះ លើកលែងតែអ្នករើសអេតចាយ អ្នករត់ម៉ូតូខ្ទប់ និងកម្មករសំណង់ ។

នៅក្នុងខែកុម្ភៈ ឆ្នាំ២០០៥ កម្មករកាត់ដេរមានចំណូលប្រចាំថ្ងៃពិត ៩.២១៣រៀល គឺថយចុះអស់ ១.២% ធៀបនឹងខែកុម្ភៈ ឆ្នាំ២០០៤ ហើយនេះជាការថយចុះតូចជាងគេ ក្នុងចំណោមក្រុមនានាដែលមានចំណូលថយចុះ ថ្វីបើមានអ្នកឆ្លើយសំភាសន៍ ៨០% បានរាយការណ៍ថា មានការកាត់បន្ថយការធ្វើការម៉ោងបន្ថែម ដោយសាររាងចក្រថយសកម្មភាព ។ ពីឆ្នាំ២០០០ ដល់ ២០០៣ ចំណូលប្រចាំថ្ងៃពិតរបស់កម្មករកាត់ដេរ មានការឡើងចុះយ៉ាងខ្លាំងពីកំរិត ៦.៧០១រៀល ទៅ ៩.៩៦២រៀល ហើយក្នុងឆ្នាំ២០០៤ វាបានថយចុះប្រហែល ៩.៣០០រៀល ។

ទោះបីជាអ្នកឆ្លើយសំភាសន៍ភាគច្រើនអះអាងថា អ្នករត់ម៉ូតូខ្ទប់បានកើនចំនួនបើធៀបនឹងកាលពីមួយឆ្នាំមុនក្តី ក៏ចំណូលប្រចាំថ្ងៃពិតរបស់ពួកគាត់បានកើន ៩% ពី ១០.៧៩១រៀលនៅខែកុម្ភៈ ឆ្នាំ២០០៤ ដល់ ១១.៧៦៧រៀលនៅខែកុម្ភៈ ២០០៥ ។ កំណើនភ្លាមៗ នៃទេសចរមកក្នុងពេញ (ចំនួនទេសចរមកដល់អាកាសយានដ្ឋានអន្តរជាតិភ្នំពេញ និងសៀមរាប កើនដល់ ៨០.៨២០នាក់នៅខែមករា ឆ្នាំ២០០៥ ដែលជាចំនួនខ្ពស់បំផុតក្នុងកំឡុងពេល ១៣ឆ្នាំនេះ) និងតំរូវការខ្លាំងនៅក្នុងបុណ្យចូលឆ្នាំចិន អាចជាមូលហេតុនៃកំណើនចំណូលខាងលើ ។ បើធៀបនឹងខែវិច្ឆិកា ២០០៤ ចំណូលប្រចាំថ្ងៃពិតរបស់អ្នករត់ម៉ូតូខ្ទប់ កើនបាន ៣៥% ។ ទិន្នន័យអង្កេតក៏បញ្ជាក់គាំទ្រដែរដោយមានអ្នកឆ្លើយសំភាសន៍ ៥៧% បានរាយការណ៍ថា ចំណូលប្រចាំថ្ងៃពិតរបស់ពួកគាត់បានកើនឡើងមែន ។

ចាប់តាំងពីខែសីហា ២០០៤ មក អ្នកស៊ីឈ្នួលធ្វើស្រែបានថយចុះ ចំណូលប្រចាំថ្ងៃពិត ។ នៅខែកុម្ភៈ ២០០៥ ចំណូលប្រចាំថ្ងៃពិតរបស់ពួកគាត់ធ្លាក់ចុះយ៉ាងខ្លាំង អស់ ៣០% មកត្រឹម ៣.៥៧៨រៀល ពីកំរិត ៥.១២៤រៀលនៅខែកុម្ភៈឆ្នាំមុន ។ ការវាងស្ទូតជំរុញធុរនៅឆមាសទី៣ ២០០៤ ក្នុងទូទាំង

ចំណូលប្រចាំថ្ងៃពិតរបស់អ្នកស៊ីឈ្នួលធ្វើស្រែ ធ្លាក់ចុះយ៉ាងខ្លាំងអស់ ៣០% មកត្រឹម ៣.៥៧៨រៀល ពីកំរិត ៥.១២៤រៀលនៅ ខែកុម្ភៈឆ្នាំមុន ។ ការវាងស្ទូតជំរុញធុរនៅ ឆមាសទី៣ ឆ្នាំ២០០៤ ក្នុងទូទាំងប្រទេស អាចជាមូលហេតុនៃការធ្លាក់ចុះនេះ ។

ការវិនិយោគសេដ្ឋកិច្ច ~ ស្ថានភាពក្នុងប្រទេស

ប្រទេស អាចជាមូលហេតុនៃការធ្លាក់ចុះនេះ ។ ក្នុងពេលជាមួយគ្នា ចំណូលប្រចាំថ្ងៃពិតរបស់កម្មករលើស អ្នកលក់បន្លែតូចតាច និងកម្មករសំណង់គ្មានជំនាញ ក៏ធ្លាក់ចុះយ៉ាងខ្លាំងដែរ ធៀបនឹងកាលពីមួយឆ្នាំមុន គឺធ្លាក់ ១៧,៣% ១០,៤% និង ១៧,២% រៀងគ្នា ។ ចំណុចដ៏ប្លែកមួយ គឺចំណូលប្រចាំថ្ងៃពិតរបស់អ្នករើសអេតចាយកើនបាន ១៦,៤% បើធៀបនឹងកាលពីមួយឆ្នាំមុន ។

ក្រោយពីបានធ្លាក់ចុះនៅខែវិច្ឆិកា ២០០៤ ដល់កំរិតទាបបំផុតក្នុងកំឡុង ៧ឆ្នាំ ចំណូលប្រចាំថ្ងៃពិតរបស់អ្នកលក់ស្រូវ កើនដល់ ៨,៥២៩រៀល នៅខែកុម្ភៈ ២០០៥ ។ ប៉ុន្តែបើធៀបនឹងខែកុម្ភៈ ២០០៤ វាថយចុះ ៦,៨% ដែលបង្ហាញជាសំខាន់ថា អ្នកលក់ស្រូវមានចំនួនកាន់តែច្រើន ។ នៅខែកុម្ភៈ ឆ្នាំ២០០៥ ចំណូលប្រចាំថ្ងៃពិតរបស់អ្នកបរិភោគអាជីវកម្មសេដ្ឋកិច្ច ក៏ធ្លាក់ចុះអស់ ៥,៣% ដែរ បើធៀបនឹងមួយឆ្នាំមុន ប៉ុន្តែ វាកើនឡើងមួយជាពីរក្នុងរយៈពេល ៥ឆ្នាំនេះ ចាប់ពី ១,៩១៤រៀល នៅខែកុម្ភៈ ឆ្នាំ២០០០ ដល់ ៤,៤៧០រៀល នៅខែកុម្ភៈ ឆ្នាំ២០០៥ ហើយនាំអោយយើងទទួលស្គាល់ថា

អាជីវកម្មអាជីវកម្មសេដ្ឋកិច្ច កម្ពុជាមានការរីកចម្រើនគួរកត់សំគាល់ ។ នៅខែកុម្ភៈ ២០០៥ ចំណូលប្រចាំថ្ងៃពិតរបស់កម្មករសំណង់គ្មានជំនាញ ឡើងដល់ ១៤,៣៦៧រៀល រី កើន ៨% ធៀបនឹងខែដូចគ្នាឆ្នាំមុន ហើយវាបង្ហាញពីតម្រូវការជាបន្តនៃវិស័យសាងសង់ដែលកំពុងរីកលូតលាស់ ។ យោងតាមអង្កេតនៅខែកុម្ភៈ ឆ្នាំ២០០៥ កម្មករសំណង់ ៥០% រៀនចប់បឋមសិក្សា ហើយ ៥០% ទៀត បានចូលរៀននៅសាលាមធ្យមសិក្សាបឋមភូមិ ។ ការអប់រំហាក់ដូចជាដើរតួយ៉ាងសំខាន់ នៅក្នុងការជ្រើសរើសមុខរបរចិញ្ចឹមជីវិតរបស់ពួកគេ ។ កម្មករសំណង់មានកំរិតអប់រំ (រៀនដល់មធ្យមសិក្សាបឋមភូមិ) រកចំណូលបានជាមធ្យម ១៥,៣១៤ រៀលក្នុងមួយថ្ងៃ រី ១៦% ច្រើនជាងអ្នកបានរៀនត្រឹមចប់បឋមសិក្សា (១៣,១៨១រៀល) ។

រៀនរៀងដោយ: អ៊ឹម ថ្មីនតារានី
ប៊ុន ជ័រណា

តំរូវការ ៤ ដំណើរការកសាងប្រព័ន្ធតាមដាន...

ក្រាហ្វិក១ បង្ហាញពី អត្រាភាពក្រីក្រតាមឃុំ នៅក្នុងតំបន់សិក្សា ។ នៅស្រុកឯកភ្នំ អត្រាភាពក្រីក្រមធ្យមក្នុងឃុំទាំង៣ គឺ ៤៣,២% ឯនៅស្រុកស្នួល ៥៣,៥% គឺបានន័យថា ស្រុកស្នួល ក្រដាង ស្រុកឯកភ្នំ ។ លក្ខណៈសំគាល់នៃឃុំក្រដាងគេ គឺនៅឆ្ងាយដាច់ស្រយាល ផ្លូវមិនល្អ គ្មានសាលារៀន គ្មានមន្ទីរពេទ្យ គ្មានផ្សារ គ្មានប្រព័ន្ធស្រោចស្រព គ្មានឥណទានផ្លូវការ មានទឹកជំនន់ និងមានដឹកសិកម្មតិចតួច ។

ការអភិវឌ្ឍសមត្ថភាពក្នុងមូលដ្ឋាន និងចំណងទាក់ទង

CBPMS បានជួយអភិវឌ្ឍសមត្ថភាពអាជ្ញាធរមូលដ្ឋាន ក្នុងការធ្វើផែនការគ្រប់គ្រង កេណ្ឌប្រមូល និងបែងចែកធនធាន ។ ឃុំទាំង ៦ ក្នុងតំបន់សិក្សា ឥឡូវនេះ អាចមានរបាយការណ៍តាមដានពីភាពក្រីក្រក្នុងឃុំ ដែលមានលំអិតតាមភូមិ ហើយអាជ្ញាធរមូលដ្ឋានមានសមត្ថភាពធ្វើ CBPMS ក្នុងឃុំរបស់ខ្លួនបាន ។ នៅពេលឡើងវិញការណ៍ក្នុងសិក្ខាសាលាថ្នាក់ស្រុក និងថ្នាក់ជាតិ អ្នកដឹកនាំក្រុមប្រឹក្សាឃុំនៅក្នុងតំបន់សិក្សា បានស្នើសុំឱ្យបន្តធ្វើ CBPMS ។ ពួកគាត់បានប្រកាសថា នឹងប្រើប្រាស់ទិន្នន័យ CBPMS នៅក្នុងផែនការប្រតិបត្តិការ ដែលជាចំណែកមួយនៃការងារវិមជ្ឈការសំរាប់សំរួលដោយកម្មវិធីសិលា ។ ពួកគាត់ក៏បានចែករំលែកព័ត៌មាន CBPMS ស្តីពីការងារសុខាភិបាល ការងារអប់រំ និងការងារកសិកម្មដល់ NGOs នានាក្នុងស្រុកគាត់ផងដែរ ។

ទិន្នន័យ CBPMS ទទួលបានពីគំរោងសាកល្បង បានបង្កើតជាចំណងទាក់ទងមួយរវាងផែនការឃុំ ខេត្ត និងជាតិ ។ ជាជោគជ័យនៃការងារតស៊ូមតិគាំទ្រ គំរោងសាកល្បង CBPMS, ក្រសួងផែនការបានរៀបចំវិទិកាជាតិមួយស្តីពីការរកសំគាល់ជាមុននូវគ្រួសារក្រីក្រ នៅថ្ងៃ ២៨ កុម្ភៈ ២០០៥ ដែលជាកិច្ចប្រឹងប្រែងដ៏មានប្រយោជន៍ ដើម្បីពិភាក្សាពីវិធីសាស្ត្រសំរាប់សំគាល់រកមើលគ្រួសារក្រីក្រ ។

សំនិដ្ឋាន គំរោងសាកល្បង CBPMS បានអនុវត្តមើលហើយ ។ វាបានផ្តល់លទ្ធផលដ៏មានតំលៃជាច្រើន ដោយពិពណ៌នាពីរូបភាពផ្សេងៗនៃភាពក្រីក្រក្នុង ៦ឃុំនៅ ២ខេត្ត ដែលមានស្ថានភាពសេដ្ឋកិច្ច-សង្គមកិច្ច ខុសគ្នាស្រឡះ ។ ទិន្នន័យ CBPMS បានបង្កើនចំណងទាក់ទងរវាងការធ្វើផែនការនៅថ្នាក់ឃុំ ខេត្ត និងជាតិ ។ គំរោងបានអភិវឌ្ឍសមត្ថភាពអាជ្ញាធរមូលដ្ឋានក្នុងការអនុវត្ត និងទទួលខុសត្រូវលើការធ្វើបច្ចុប្បន្នភាព CBPMS ក្នុងកន្លែងខ្លួន ។ ឃុំទាំង៦ ក្នុងគំរោងសាកល្បង អាចកសាងសៀវភៅស្ថិតិភាពក្រីក្ររបស់ខ្លួនបានដែលអាចប្រើការក្នុងការធ្វើផែនការ និងការតាមដាន ។ ក្រៅពីអត្រាភាពក្រីក្រនៅកំរិតភូមិ គំរោងនេះបានផ្តល់ស្ថិតិដែលកសាងឡើងតាមរបៀបវិទ្យាសាស្ត្រអំពីប្រជាសាស្ត្រ ការអប់រំ ផ្ទះសំបែង ដីធ្លី ទឹក សុខភាព ចំនាយក្នុងគ្រួសារ មុខរបរ ចំនួល ទ្រព្យសម្បត្តិ សត្វចិញ្ចឹម និងអំពើហិង្សាក្នុងគ្រួសារ ។ លទ្ធផលរកឃើញត្រូវបានផ្សព្វផ្សាយយ៉ាងទូលាយ សំរាប់យកទៅគិតគូរធ្វើ CBPMS ជាថ្មីក្នុងតំបន់ទៀត ។ សិក្ខាសាលាថ្នាក់ជាតិ បានផ្តល់លទ្ធផលជាការបង្កើតក្រុមការងារបច្ចេកទេសខាងការសំគាល់រកមើលគ្រួសារក្រីក្រដែលដឹកនាំដោយក្រសួងផែនការ ។

វិជ្ជាស្ថានជាតិស្ថិតិ បានបង្ហាញពីការយកចិត្តទុកដាក់ខ្លាំងចង់កែសំរួល CBPMS និងពង្រីកវាជាបណ្តើរៗទៅទូទាំងប្រទេស ។ ប៉ុន្តែដោយកង្វះធនធាន និងសមត្ថភាព សព្វថ្ងៃមិនទាន់មានប្រព័ន្ធដ្រក់ក្រោមដែលអាចធ្វើការគ្រប់គ្រង និងចាត់ចែងទិន្នន័យទេ ។ NIS បានទទួលការឧបត្ថម្ភពីអ្នកផ្តល់ជំនួយជាច្រើន ហើយអាចចាប់អនុវត្តគំនិតផ្តួចផ្តើមនេះ បើសិនបានទទួលទុនចាប់ផ្តើមច្រើនទៀត ពីបណ្តាញប្រព័ន្ធតាមដានផ្នែកលើសហគមន៍អន្តរជាតិ ។ ឆ្លងតាមបទពិសោធន៍ដ៏មានតំលៃនៃគំរោងនេះ វិបសអ អាចបំពេញតួនាទីជាសមាជិកសកម្មនៃបណ្តាញ ដើម្បីជំរុញការចំណងជាន់ និងការពង្រីកCBPMS ។ ដូច្នេះជំនួយបច្ចេកទេស និងហិរញ្ញវត្ថុពីខាងក្រៅសំរាប់ NIS មានសារៈសំខាន់ជាគន្លឹះដើម្បីជំរុញគំនិតផ្តួចផ្តើមនេះឱ្យទៅមុខ ។

តារាងជំរឿនសេដ្ឋកិច្ច ~ សន្ទស្សន៍សេដ្ឋកិច្ច

តារាង១. តំរោងវិនិយោគកំណត់ដែលបានអនុម័ត ១៩៩៦-២០០៤

	1996	1997	1998	1999	2000	2001	2002	2003	2004	Q4	Q1	Q2	Q3	Q4
	ចំនួនតំរោងវិនិយោគ*													
សរុប	300	136	140	96	96	188	37	15	15	19	20	11		
កាត់ដេរ	144	48	84	44	52	76	15	6	11	9	11	9		
	មូលធនបានចុះបញ្ជី (លានដុល្លារ)													
សរុប	391.2	278.0	416.4	246.8	102.4	129.2	48.9	15.4	11.9	10.0	23.0	10.0		
កាត់ដេរ	156.8	34.4	91.6	55.6	25.6	60.0	12.6	5.8	8.4	1.0	13.5	8.0		
	ទ្រព្យសកម្មជាប់លាប់ (លានដុល្លារ)													
សរុប	746.8	761.6	849.2	474.0	266.4	217.2	239.6	62.1	63.3	113.3	82.0	16.4		
កាត់ដេរ	158.4	38.8	120.8	79.6	76.8	100.0	18.0	14.5	49.9	10.1	44.0	12.7		

ប្រភព: ក្រុមប្រឹក្សាវិនិយោគកម្ពុជា (១៩៩៥-២០០៣) ។ * ក្នុងនេះមានទាំងតំរោងពង្រីកតំរោងវិនិយោគដែលមានស្រាប់ ។

តារាង២. តំរោងសំណង់នៅកំពែងដែលបានអនុម័ត ១៩៩៦-២០០៤

	1996	1997	1998	1999	2000	2001	2002	2003	2004	Q4	Q1	Q2	Q3	Q4
ភមិភិរុក្ខ	205	179	143	136	111	108	159	48	52	47	57	37		
ផ្ទះឈ្នួល	537	528	678	864	520	499	535	116	157	161	186	125		
ផ្ទះដេរ	116	117	132	74	64	57	75	22	20	29	33	27		
សរុប	858	824	953	1074	695	664	769	186	229	237	276	189		

ប្រភព: នាយកដ្ឋានសិប្បកម្ម និង កម្មសាស្ត្រ រាងកំពែង ។

តារាង៣. ការនាំចេញ និងនាំចូល ១៩៩៦-២០០៤

	1996	1997	1998	1999	2000	2001	2002	2003	2004	Q4	Q1	Q2	Q3	Q4
	លានដុល្លារ													
ការនាំចេញសរុប	387.1	493.4	784.4	941.1	1055.5	1267.0	1453.7	475.7	399.5	494.7	668.8	545.1		
រួមមាន: - សំលៀកបំពាក់	78.8	227.2	378.0	554.0	962.1	1201.0	1356.2	448.5	383.6	479.4	643.7	520.3		
ទៅសហរដ្ឋអាមេរិក	0.4	107.2	74.1	486.0	714.1	840.9	943.8	298.2	255.8	306.3	387.6	321.2		
ប្រទេសផ្សេងទៀត	78.4	120.0	82.0	68.0	248.0	360.1	412.4	150.3	127.8	173.1	256.1	199.1		
- កសិកម្ម	-	-	-	-	90.5	66.0	97.5	27.2	16.0	15.3	25.1	24.8		
កៅស៊ូ	-	-	-	-	29.6	25.9	29.7	12.1	8.0	6.6	11.6	12.0		
ឈើ	-	-	-	-	32.5	22.3	16.0	2.4	1.8	2.8	4.2	2.4		
ផលិតផល	-	-	-	-	5.4	6.0	4.3	0.7	0.8	1.2	4.3	4.4		
ផ្សេងៗ	-	-	-	-	26.0	11.8	47.5	12.0	5.4	4.8	5.0	6.0		
ការនាំចូលសរុប	1114.4	1094.5	1112.2	1237.4	1417.7	1501.4	1674.1	487.6	458.8	607.0	528.0	548.5		
រួមមាន: សាំង	-	-	-	-	-	-	26.0	9.0	7.1	8.6	6.6	7.8		
ម៉ាស៊ីន	-	-	-	-	-	-	102.0	24.5	30.4	27.7	27.4	23.6		
សំភារៈសំណង់	-	-	-	-	-	-	97.4	21.6	20.2	27.0	21.3	26.5		
ផ្សេងៗ	-	-	-	-	-	-	1448.7	432.5	401.1	543.6	472.7	490.6		
ជញ្ជីងពាណិជ្ជកម្ម	-727.3	-601.2	-327.8	-296.3	-362.2	-234.0	-220.4	-11.9	-59.3	-112.2	140.8	-3.4		
	បំរែបំរួលជាភាគរយធៀបនឹងឆ្នាំមុន													
ការនាំចេញសំលៀកបំពាក់សរុប	198.0	188.0	66.0	47.0	74.0	24.8	12.9	16.4	21.9	23.0	35.4	16.0		
ការនាំចេញសរុប	2.1	27.5	58.9	12.4	19.7	20.0	14.7	15.2	20.5	21.1	35.8	14.6		
ការនាំចូលសរុប	1.2	-1.8	1.6	11.3	14.5	5.9	11.5	19.6	16.5	19.6	21.0	12.5		

ប្រភព: ក្រសួងពាណិជ្ជកម្ម នាយកដ្ឋានប្រព័ន្ធអនុវត្តការពាណិជ្ជកម្ម, ទីភ្នាក់ងារគយ និង រដ្ឋាករ.

តារាង៤. ចំនួនអ្នកដំណើរមកដល់ក្នុងប្រទេសកម្ពុជា ឆ្នាំ១៩៩៦-២០០៤

	1996	1997	1998	1999	2000	2001	2002	2003	2004	Q4	Q1	Q2	Q3	Q4
	អ្នកដំណើរពាន់នាក់													
ទិដ្ឋាការទេសចរ	194.4	163.0	141.9	199.6	209.6	335.4	447.4	201.8	230.7	165.3	203.1	281.5		
តាមផ្លូវអាកាស	194.4	163.0	141.9	199.6	209.6	335.4	447.4	129.4	139.6	99.6	125.1	179.3		
តាមផ្លូវគោក និងទឹក	-	-	-	-	-	-	-	72.4	91.1	65.8	78.0	102.2		
ទិដ្ឋាការជំនួញ	58.4	48.6	37.6	55.4	46.9	62.4	58.3	15.2	15.8	20.8	17.2	19.0		
តាមផ្លូវអាកាស	58.4	48.6	37.6	55.4	46.9	62.4	58.3	10.5	11.5	16.9	12.4	13.5		
តាមផ្លូវគោក និងទឹក	-	-	-	-	-	-	-	4.6	4.3	3.9	4.8	5.5		
ទិដ្ឋាការរដ្ឋាករ	7.6	7.2	6.8	7.9	95.2	10.6	17.3	5.7	7.9	7.6	7.8	10.5		
តាមផ្លូវអាកាស	7.6	7.2	6.8	7.9	95.2	10.6	17.3	5.0	6.8	6.3	6.4	8.7		
តាមផ្លូវគោក និងទឹក	-	-	-	-	-	-	-	0.7	1.1	1.3	1.4	1.7		
សរុបតាមផ្លូវអាកាស	-	-	186.3	262.9	351.7	408.4	523.0	145.0	157.9	122.8	143.9	201.5		
សរុបតាមផ្លូវគោក និងទឹក	-	-	100.2	104.8	114.7	196.5	263.5	77.7	96.5	71.0	84.2	109.5		
សរុបអ្នកដំណើរ	260.4	218.8	286.5	367.7	466.4	604.9	786.5	222.7	254.4	193.8	228.1	311.0		
	បំរែបំរួលជាភាគរយធៀបនឹងឆ្នាំមុន													
សរុបអ្នកដំណើរ	18.5	-15.9	30.9	28.3	26.8	29.7	30.0	-2.6	21.8	74.5	44.0	39.6		

ប្រភព: ក្រសួងទេសចរណ៍ ។

តារាង៥. សន្ទស្សន៍ថ្លៃទំនិញប្រើប្រាស់ (CPI) អត្រាប្តូរប្រាក់ និងថ្លៃមាស ឆ្នាំ១៩៩៦-២០០៤ (មធ្យមភាគតាមកាលបរិច្ឆេទ)

	1996	1997	1998	1999	2000	2001	2002	2003	2004				
										Q4	Q1	Q2	Q3
សន្ទស្សន៍ថ្លៃទំនិញប្រើប្រាស់ (បំរែបំរួលជាភាគរយធៀបនឹងឆ្នាំមុន)													
ខេត្ត	-	-	-	5.8	5.4	-0.1	0.9	4.4	4.6	7.9	22.1	23.0	
ភ្នំពេញ - ទំនិញគ្រប់ប្រភេទ	7.1	8.0	14.8	4.0	-0.8	-0.6	3.3	0.5	0.8	2.2	6.7	5.8	
- ម្ហូបអាហារ	7.6	6.7	14.1	7.6	-3.3	-2.8	1.8	-0.04	0.6	3.4	12.2	9.1	
- ចាំមពល	20.7	20.0	15.1	3.5	6.6	-1.1	0.3	5.1	4.8	8.1	11.5	14.5	
អត្រាប្តូរប្រាក់ ថ្លៃមាស ថ្លៃប្រេងកង្កែប (តាមអត្រាទិញនៅភ្នំពេញ)													
រៀលក្នុង ១ ដុល្លារ	-	-	-	3,840.8	3,916.3	3,912.1	3,987.0	3,990.3	4,005.3	4,034.7	4,034.7		
រៀលក្នុង ១ បាតថៃ	-	-	-	95.8	88.2	91.2	100.4	102.0	99.6	97.7	100.1		
រៀលក្នុង ១០០ ដុល្លារអូស្ត្រាលី	-	-	-	27.1	26.6	25.6	25.5	25.4	25.4	24.8	25.3		
ថ្លៃមាស (ដុល្លារក្នុង១ដី)	46.3	40.4	36.0	34.0	33.3	32.7	36.8	44.4	46.0	46.3	47.0		
ថ្លៃម៉ាស៊ីត (រៀល/ស៊ីត)	779	883	1,065	1,105	1,329	1,521	1,508	1,700	1,867	1,983	2,150	2,350	
ថ្លៃសាំង (រៀល/លីត្រ)	1,118	1,378	1,613	1,760	2,113	2,084	2,150	2,400	2,567	2,767	2,950	3,050	

តារាង ៦. ស្ថានភាពរូបិយវត្ថុ ១៩៩៦-២០០៤ (ចុងកាលបរិច្ឆេទ)

	1996	1997	1998	1999	2000	2001	2002	2003	2004				
										Q4	Q1	Q2	Q3
ពាន់លានរៀល													
ទ្រព្យសកម្មអន្តរកាល	881	1,177	1,726	2,019	2,589	3,080	3,737	4,027	4,265	4,337	4,524	4,797	
ទ្រព្យសកម្មស្រុកសុទ្ធ	31	-114	-496	-576	-759	-876	-849	-698	-606	-493	-354	-467	
ឥណទានមិនទាន់ទទួលបាន	128	54	178	103	3	-75	-119	-128	-133	-130	-96	-209	
ឥណទានចំពោះផ្នែកកំណត់	435	637	655	763	898	936	1,059	1,337	1,389	1,499	1,673	1,817	
រូបិយវត្ថុទៅ M2	912	1,063	1,230	1,443	1,831	2,204	2,888	3,328	3,659	3,844	4,169	4,329	
រូបិយវត្ថុ M1	329	385	543	531	540	609	813	937	1,007	1,040	1,078	1,153	
រូបិយវត្ថុផ្សេងៗ	583	678	687	911	1,291	1,594	2,075	2,391	2,652	2,804	3,091	3,176	
បំរែបំរួលជាភាគរយធៀបនឹងឆ្នាំមុន													
រូបិយវត្ថុទៅ M2	40.3	16.6	15.7	17.3	26.9	20.4	31.0	15.2	21.8	30.2	38.7	30.0	
រូបិយវត្ថុ M1	18.3	17	41	-2.2	1.7	12.8	33.5	15.3	21.5	17.4	21.7	23.0	
រូបិយវត្ថុផ្សេងៗ	57.1	16.3	1.3	32.6	41.7	23.5	30.2	15.2	21.9	36.7	45.8	32.8	

តារាង៧. ប្រតិបត្តិការវិទ្យាសាស្ត្រលើមូលដ្ឋានជាតិប្រាក់ ១៩៩៦-២០០៤ (ពាន់លានរៀល)

	1996	1997	1998	1999	2000	2001	2002	2003	2004				
										Q4	Q1	Q2	Q3
ចំណូលសរុប	748	880	920	1326	1528	1529	1744	557	523.9	488.5	452.1	662.2	
ចំណូលមិនមែនមូលធន	-	-	-	-	-	1521	1728	557	523.3	475.5	450.8	657.7	
ចំណូលមូលធន	536	596	676	956	1096	1096	1227	387	409.3	348.4	334.1	485.7	
ពន្ធកម្ម	344	348	376	432	376	376	424	117	137.0	108.4	99.9	168.0	
ចំណូលមិនមែនមូលធន	176	272	204	348	424	424	501	170	113.9	127.1	116.7	172.1	
អាជីវកម្មប្រៃសណីយ៍	28	36	20	36	28	29	15	1	0.9	0.3	0.2	0.5	
រ៉ែប្រៃសណីយ៍ និងទាញយកធនធាន	64	84	88	108	124	122	123	50	16.1	23.1	28.8	26.3	
ចំណូលជាមូលធន	40	12	36	12	8	9	16	0	0.6	13.0	1.3	4.5	
ចំណាយសរុប	1440	1260	1296	1792	2332	2332	2948	746	668.1	710.6	703.4	909.3	
ចំណាយមូលធន	628	452	368	624	976	977	1388	306	316.6	337.1	277.3	293.5	
ចំណាយមិនមែនមូលធន	812	808	980	1164	1356	1355	1560	440	351.5	373.4	426.0	615.8	
អប់រំ និងសុខាភិបាល	124	128	132	280	344	343	454	227	31.4	80.6	116.0	290.0	
ការពារជាតិ និងសន្តិសុខ	408	420	448	464	404	405	438	147	67.6	66.0	91.5	197.8	
ក្រសួងផ្សេងៗទៀត	284	260	332	412	636	637	668	65	77.4	140.8	183.2	403.4	
ខ្លួនភាពជាទោទៅ	-692	-380	-380	-476	-804	-803	-1204	-189	-144.2	-222.1	-251.2	-247.1	
ហិរញ្ញប្រទានពីក្រៅប្រទេស	680	444	268	416	768	766	1249	295	231.2	238.5	216.6	238.7	
ហិរញ្ញប្រទានក្នុងស្រុក	12	-64	112	60	36	37	-45	-106	-87.0	-16.5	34.6	8.4	

តារាង៨. ចំណូលប្រចាំថ្ងៃមធ្យមរបស់ពលករងាយរងគ្រោះ (គិតតាមកំរិតថ្លៃថេរនៅខែវិច្ឆិកា ឆ្នាំ២០០០)

	ចំណូលប្រចាំថ្ងៃ (ដាររៀល)								បំរែបំរួលធៀបនឹងឆ្នាំមុន (%)			
	1998	2000	2003	2004		2005			2005			
	កុម្មុ៎ះ	វិច្ឆិកា	សីហា	វិច្ឆិកា	កុម្មុ៎ះ	ឧសភា	សីហា	វិច្ឆិកា	កុម្មុ៎ះ	សីហា	វិច្ឆិកា	កុម្មុ៎ះ
អ្នកដាក់ស្តីកុ	10,063	7,594	9,074	9,494	9,153	8,000	7,631	5,670	8,529	-15.9%	-40.3%	-6.8%
អ្នកលើសង	7,636	6,233	7,006	6,286	8,383	7,451	6,625	5,121	6,933	-5.4%	-18.5%	-17.3%
អ្នកលក់បន្លែផ្លែធាន	5,695	5,256	6,635	6,480	7,130	7,240	6,650	7,767	6,385	0.2%	4.4%	-10.4%
អ្នករើសអេកូឡា	3,776	2,718	4,749	3,772	4,625	4,368	4,769	4,024	5,382	0.4%	6.7%	16.4%
អ្នកបម្រើតាមអាជីវកម្មផ្ទះ	-	2,111	4,374	4,289	4,721	4,273	4,591	4,207	4,470	5.0%	-1.9%	16.3%
អ្នកស្តុកទំនិញផ្លែធាន	-	4,184	5,347	4,801	5,124	4,002	3,689	3,740	3,578	-10.8%	-8.6%	30.3%
កម្មកររោងចក្រកាត់ដេរ	-	6,701	9,962	9,671	9,322	9,249	9,211	9,328	9,213	-7.5%	-3.5%	-1.2%
អ្នកតម្កល់ទំនិញ	-	8,610	10,542	9,671	10,791	8,546	8,791	8,688	11,767	-16.6%	-10.2%	9.0%
កម្មករសំណង់គ្មានជំនាញ	-	5,399	7,369	5,996	6,937	6,552	6,095	5,944	5,747	-17.3%	-0.9%	-17.2%
កម្មករសំណង់មានជំនាញ	-	13,127	12,283	16,344	13,297	11,822	13,527	12,071	14,367	10.1%	-26.1%	8.0%

សំគាល់: ចំនួនអ្នកបម្រើតាមអាជីវកម្មផ្ទះ អ្នកស្តុកទំនិញផ្លែធាន កម្មកររោងចក្រកាត់ដេរ អ្នកតម្កល់ទំនិញ និងកម្មករសំណង់មានជំនាញ ចាប់ពីឆ្នាំ២០០០ ។ ចំនួនអ្នកបម្រើតាមហាងមីនកប់ប្រទេសអាហ្វ្រិក និងការស្តារកាន់ដៃសម្ភារៈ អាជីវកម្មផ្ទះប្រភេទ: តារាង៥: របស់អ.អ. IMF, NBC, NIS ក្រសួងទំនើបការ, ក្រសួងសេដ្ឋកិច្ច និងហិរញ្ញវត្ថុ / តារាង៦: ធនាគារជាតិកម្ពុជា * Q4 2003 បានកែតម្រូវ / តារាង៧: ក្រសួងសេដ្ឋកិច្ច និងហិរញ្ញវត្ថុ, មិនទាន់ដំណើរការ Q1-Q4 2004 បានកែតម្រូវ / តារាង៨: របស់អ.អ.

តពិម័រ ១៦ ព័ត៌មានថ្មីៗ...

ក្រុមស្រាវជ្រាវសេដ្ឋកិច្ច និងពាណិជ្ជកម្ម បានបោះផ្សាយការសិក្សាសំខាន់មួយស្តីពីសេដ្ឋកិច្ចឆ្លងកាត់ព្រំដែននៅក្នុងតំបន់ ដែលជាចំណែកមួយនៃការចូលរួមជាបន្តនៅក្នុងបណ្តាញវិភាគអភិវឌ្ឍន៍ (DAN) ។ នាពេលថ្មីៗមូលនិធិ Rockefeller បានយល់ព្រមពង្រីកជំនួយទ្រទ្រង់របស់ខ្លួន ដល់ការសិក្សាពីរបៀបនៃទៀតនៅក្នុងតំបន់ ។ ក្រៅពីនេះ ក៏មានគំនិតផ្តួចផ្តើមថ្មីៗជាច្រើនទៀតស្តីពីការស្រាវជ្រាវពាណិជ្ជកម្មក្នុងតំបន់ ដែលកំពុងស្ថិតនៅក្នុងដំណាក់កាលតាក់តែងរចនា ។ ការវិវត្តន៍ទាំងនេះបានបង្ហាញថា វិបសអកំពុងបង្កើនការស្រាវជ្រាវរបស់ខ្លួន ដែលទាក់ទិននឹងពាណិជ្ជកម្មក្នុងតំបន់ ។ ដោយឡែកក្រុមស្រាវជ្រាវសេដ្ឋកិច្ច និងពាណិជ្ជកម្ម បានបន្តធ្វើរបាយការណ៍យ៉ាងទៀងទាត់ស្តីពីស្ថានភាពសេដ្ឋកិច្ចកម្ពុជា ។

ក្រុមស្រាវជ្រាវអភិបាលកិច្ច និងវិមជ្ឈការ បានកសាងរបាយការណ៍ដ៏មានគុណភាពមួយចំនួន ដែលបានរួមចំណែកយ៉ាងសំខាន់ដល់ដំណើរការរកទំនើបស្វែងរកសាធារណៈនៅកម្ពុជា និងដែលមានជាអាទិ៍ អង្កេតតាមដានចំណាយសាធារណៈ (PETS) និងការផ្គត់ផ្គង់សេវាមូលដ្ឋាន ។ ក្រុមស្រាវជ្រាវ កំពុងតាក់តែងរចនាការផ្តួចផ្តើមគំនិតស្រាវជ្រាវថ្មីៗពីរទៀតគឺ ទី១ ផ្តោតលើគណនេយ្យភាពនៃវិស័យសាធារណៈនៅកំរិតខេត្ត និងទី២ ផ្តោតលើការឆ្លើយតបរបស់វិស័យសាធារណៈ ។

ក្រុមស្រាវជ្រាវធនធានធម្មជាតិ និងបរិស្ថាន (NRE) សព្វថ្ងៃមានកំលាំងពេញលេញហើយដោយមានទីប្រឹក្សារបច្ចេកទេស ១នាក់ និងអ្នកស្រាវជ្រាវកម្ពុជាពេញម៉ោង ២នាក់ ។ ក្រុម NRE ទើបបានបញ្ចប់ជំងឺបង្កើនការចុះសិក្សាដល់កន្លែងក្នុងខេត្តមណ្ឌលគិរី និងក្រចេះ ស្តីពីការកំណត់តំលៃធនធានព្រៃឈើ ។ នាពេលថ្មីៗ ក្រុម NRE បានទទួលទស្សនកិច្ចរបស់អ្នកស្រាវជ្រាវពីររូបនៃមជ្ឈមណ្ឌលដំណើរការ សំរាប់ព្រៃឈើ ទេសភាព និងផែនការ ដែលមករកមើលលទ្ធភាពធ្វើសហការខាងអភិបាលកិច្ច និងការដោះស្រាយទំនាស់ក្នុងវិស័យព្រៃឈើ ។ នៅដើមខែកក្កដា តំណាងមួយក្រុមមកពីសាកលវិទ្យាល័យស៊ីដនី បានធ្វើទស្សនកិច្ចនៅ វិបសអ ដើម្បីពិនិត្យពីសក្តានុពលសំរាប់កិច្ចសហការស្រាវជ្រាវ និងការកសាងសមត្ថភាពការស្រាវជ្រាវពីគោលនយោបាយធនធានទឹក ។

វិបសអ ក៏សហការផងដែរជាមួយបណ្តាញស្រាវជ្រាវ និងបណ្តុះបណ្តាលពិពាណិជ្ជកម្មនៅអាស៊ីប៉ាស៊ីហ្វិក (ARTNet) និង UN/ESCAP ដើម្បីធ្វើអង្កេតនិងកំណត់តំរូវការកសាងសមត្ថភាពខាងការស្រាវជ្រាវពិពាណិជ្ជកម្មអន្តរជាតិ នៅក្នុងស្ថាប័នស្រាវជ្រាវនានានៃបណ្តាប្រទេសអភិវឌ្ឍន៍តិចបំផុតនិងប្រទេសកំពុងអភិវឌ្ឍន៍មានចំនួនទាប នៅតំបន់អាស៊ីប៉ាស៊ីហ្វិក ។ វិបសអ ក៏សហការផងដែរជាមួយវិទ្យាស្ថានជាតិស្ថិតិ (NIS) នៃក្រសួងផែនការ លើគំរោងស្រាវជ្រាវពីគី PPA ដូចបញ្ជាក់ខាងលើ និងផលប៉ះពាល់លើភាពក្រីក្រនៃសហបណ្តាញសេដ្ឋកិច្ចក្នុងតំបន់នៅក្នុងមហាអនុតំបន់មេតង ។ ក្នុងពេលជាមួយគ្នា វិបសអ មានផែនការពង្រីកគំរោងអង្កេតមូលដ្ឋានលើការផ្តល់បណ្តាញសិទ្ធិដីក្នុងតំបន់ទីក្រុង ដោយរួមសហការជាមួយក្រសួងរៀបចំដែនដី នគរូបនីយកម្ម និងសំណង់ ។ វិបសអ ក៏បានបង្កើនចំនួនមុខនៃកិច្ចសហការជាលក្ខណៈស្ថាប័នផងដែរ ។ ឧទាហរណ៍ វិបសអ បានចូលរួមក្នុងគំរោងស្រាវជ្រាវខ្នាតតូចជាច្រើន ជាមួយអង្គការស្បៀង និងកសិកម្មនៃសហប្រជាជាតិ FAO (ការវាយតម្លៃមូលដ្ឋានទិន្នន័យលើការកាន់កាប់ដី) និងបានដាក់សំណើស្រាវជ្រាវមួយទៅអង្គការអុកស្វាមអាមេរិក (ផលប៉ះពាល់នៃកិច្ច

ព្រមព្រៀងពាណិជ្ជកម្មសេរី ចិន-អាស៊ាន ទៅលើកសិកម្មកម្ពុជា) ។

បង្កើនលទ្ធផលដើម្បីសន្តិភាព និងអភិវឌ្ឍន៍ (មសអ)

ពីខែមករា-មិថុនា ២០០៥ សកម្មភាព មសអ ផ្តោតជាសំខាន់លើការបណ្តុះបណ្តាល ជាពិសេសការបណ្តុះបណ្តាលតាមកិច្ចសន្យា សំរាប់អង្គការ GTZ និង terre des hommes ។ ការបណ្តុះបណ្តាលតាមកិច្ចសន្យាមាន ៤ម៉ូឌុល (មួយម៉ូឌុលមាន ៥ថ្ងៃ) និងមានចំណងជើងថា "រួមគ្នាធ្វើការដើម្បីសន្តិភាពនិងអភិវឌ្ឍន៍ និងវគ្គបណ្តុះបណ្តាលអ្នកបណ្តុះបណ្តាល" ដែលត្រូវបានតាក់តែងរៀបចំសំរាប់ដៃគូ ៣២នាក់ របស់ GTZ នៅខេត្តកំពង់ធំ បានចប់សព្វគ្រប់នៅខែកុម្ភៈ ។ វគ្គ "ការបម្លែងទំនាស់ និងការកសាងសន្តិភាព" ត្រូវបានតាក់តែងរៀបចំសំរាប់ដៃគូ ២៥នាក់របស់ terre des hommes នៅភ្នំពេញ និងបានដំណើរការនៅខែឧសភា ។ វគ្គបណ្តុះបណ្តាលដើម្បីសន្តិភាពឆ្នាំ២០០៥ ដែលបានផ្តល់តែចំពោះអ្នកដែលបានបញ្ចប់វគ្គ "រួមគ្នាធ្វើការដើម្បីសន្តិភាព" បានចប់សព្វគ្រប់នៅខែមេសា ២០០៥ ហើយវគ្គបំពេញនៃមួយទៀតនឹងធ្វើឡើងនៅឆមាសក្រោយ ។ នៅខែមេសា មសអ បានធ្វើការវាយតម្លៃពីតំរូវការបណ្តុះបណ្តាលសំរាប់ស្រុកបរិវេល ខេត្តបាត់ដំបង បន្ទាប់មកមានការតាក់តែងរៀបចំវគ្គពិសេសមានរយៈ ៦ថ្ងៃ ២វគ្គ ឈ្មោះថា "រួមគ្នាធ្វើការដើម្បីសន្តិភាព និងអភិវឌ្ឍន៍" ដែលបានដំណើរការនៅខែឧសភា និងមិថុនា សំរាប់សិក្ខាកាម ៥២នាក់ មកពីក្រុមប្រឹក្សាឃុំ ចំនួន ៦ ព្រមទាំងអាជ្ញាធរនៅស្រុកបរិវេល ។ ម្យ៉ាងទៀត បានដំណើរការផងដែរនូវវគ្គបណ្តុះបណ្តាលដើម្បីសន្តិភាពឆ្នាំ២០០៥ ម៉ូឌុល១ (មួយវគ្គមាន ៤ម៉ូឌុល និងមួយម៉ូឌុលមាន ៥ថ្ងៃ) នៅ វិបសអ សំរាប់សិក្ខាកាម ២៥នាក់ ។

បណ្តាលវ័យ

បណ្តាលវ័យ វិបសអ ប្រើប្រាស់សូហ្វ្វែរ WINISIS សំរាប់គ្រប់គ្រង សៀវភៅ និងឯកសាររបស់ខ្លួន ។ មូលដ្ឋានទិន្នន័យមានចុះជាង ៩.០០០កំណត់ត្រា ។ អ្នកប្រើប្រាស់បណ្តាលវ័យអាចស្រាវជ្រាវក្នុងកាតាឡុក រកតាមចំណងជើង អ្នកនិពន្ធ គ្រឹះស្ថានបោះពុម្ពផ្សាយ រឺពាក្យគន្លឹះ ។ ម្យ៉ាងទៀត អ្នកប្រើប្រាស់អាចស្រាវជ្រាវលំអិត តាមប្រទេស និងតាមឆ្នាំបោះពុម្ពផ្សាយ ដើម្បីរកបានឯកសារថ្មីបំផុត និងជាប់ទាក់ទងល្អបំផុតនៅក្នុងបណ្តាលវ័យ ។

បណ្តាលវ័យ វិបសអ បានអញ្ជើញនាយបណ្តាលវ័យធំៗនៅភ្នំពេញ មកពិភាក្សាពីវិធីកសាងបណ្តាញបណ្តាលវ័យនៅកម្ពុជា ជាពិសេស បញ្ហាបង្កើតសាលាបង្រៀនជំនាញបណ្តាលវ័យ ដើម្បីកែលម្អគុណភាពបណ្តាកម្មកម្ពុជា ។

បណ្តាលវ័យ វិបសអ ឥឡូវនេះមានលទ្ធភាពស្វែងរកបានយ៉ាងទូលាយនូវព័ត៌មានស្រាវជ្រាវខាងកសិកម្ម តាមរយៈប្រព័ន្ធស្រាវជ្រាវសាកលខាងកសិកម្មតាមអ៊ិនធឺណិត (AGORA) ។ បណ្តាលវ័យបានប្រគល់ភារៈឱ្យលោកស្រី សុខ សិទ្ធា ទៅទទួលការបណ្តុះបណ្តាលពីរបៀបប្រើប្រាស់មូលដ្ឋានទិន្នន័យនេះ នៅសាកលវិទ្យាល័យភូមិន្ទកសិកម្ម នៅថ្ងៃទី ១៤ មីនា ។

មួយចំណែកទៀត លោក ហ៊ី ហ៊ុន បានបណ្តុះបណ្តាលបុគ្គលិកមួយចំនួននៅមជ្ឈមណ្ឌលធនធានសិក្សានៃធនាគារអភិវឌ្ឍន៍អាស៊ី ពីថ្ងៃទី ២៨ មីនា ដល់ ១ មេសា ២០០៥ ។

នៅថ្ងៃ ២០ មិថុនា ២០០៥ បណ្តាលវ័យបានទទួលនិស្សិតមួយក្រុមមកពីរដ្ឋហាវៃ សហរដ្ឋអាមេរិក ។

ព័ត៌មានថ្មីៗពី វបសអ



អគារថ្មីរបស់ វបសអ នៅខណ្ឌទួលគោក ភ្នំពេញ

ផ្នែកគ្រប់គ្រង

នៅខែមីនា-មេសា ២០០៥ ផ្នែកគ្រប់គ្រង វបសអ បានធ្វើទស្សនកិច្ច កសាងភាពជាដៃគូជាយុទ្ធសាស្ត្រ ទៅកាន់ប្រទេសអូស្ត្រាលី និងសិង្ហបុរី ដើម្បី ពិនិត្យរក និងពង្រឹងភាពជាដៃគូ សំរាប់កិច្ចសហការស្រាវជ្រាវ និងឱកាស អភិវឌ្ឍន៍ជំនាញ និងការអប់រំក្រោយថ្នាក់បរិញ្ញាប័ត្ររបស់បុគ្គលិក វបសអ ។ នៅថ្ងៃអនាគត វបសអ នឹងធ្វើការកាន់តែជិតស្និទ្ធជាមួយស្ថាប័ន មួយចំនួន ជាអាទិ៍ សាកលវិទ្យាល័យស៊ីដនី, សាលាអាស៊ី-ប៉ាស៊ីហ្វិកខាង សេដ្ឋកិច្ច និងរដ្ឋាភិបាលនៃសាកលវិទ្យាល័យជាតិអូស្ត្រាលី, ព្រមទាំងស្ថាប័ន ពីរទៀតនៅសិង្ហបុរី គឺវិទ្យាស្ថានសិក្សាពិភពលោកអាស៊ីអគ្នេយ៍ និងសាលាគោល នយោបាយសាធារណៈ លី ក្វាន់យូ ។

ក្នុងខែមេសា ២០០៥ នៅមុនពេលបុណ្យចូលឆ្នាំខ្មែរ មានធ្វើពិធីសម្ពោធអគារថ្មីរបស់ វបសអ ក្រោមអធិបតីភាព ឯ.ឧ. ជា ចាន់តូ អគ្គនាយកវិបសអ

ធនាគារជាតិនៃកម្ពុជា និងជាប្រធានកិត្តិយសក្រុមប្រឹក្សាភិបាលនៃ វបសអ ។ អគារថ្មីមានបន្ទប់ដ៏ទូលាយមួយ សំរាប់ប្រជុំ និងធ្វើការបណ្តុះ បណ្តាល ព្រមទាំងមានបន្ទប់ធ្វើការសំរាប់ក្រុមស្រាវជ្រាវ វបសអ ២ក្រុម គឺខាងភាពក្រីក្រ ការអភិវឌ្ឍន៍កសិកម្ម និងជីវភាពនៅជនបទ, និងខាង ធនធានធម្មជាតិ និងបរិស្ថាន, ដែលមានការងារពាក់ព័ន្ធគ្នាយ៉ាងជិតស្និទ្ធ ។


នៅខែឧសភា ២០០៥ វបសអ បានចុះកិច្ចព្រមព្រៀងជាមួយកម្មវិធី អភិវឌ្ឍន៍របស់សហប្រជាជាតិ (UNDP) ដើម្បីទ្រទ្រង់ដល់ដំណាក់កាលថ្មី មួយទៀតមានរយៈពេល ៣ឆ្នាំនៃការបង្កើនទំនាក់ទំនងដើរការបោះឆ្នោតនៅកម្ពុជា (COPCEL) ដែលនឹងចាប់ផ្តើមជាផ្លូវការនៅខែកក្កដា ២០០៥ ហើយបន្ត រហូតដល់ពាក់កណ្តាលឆ្នាំ២០០៨ ដូច្នេះនឹងត្រូវធ្វើការងារភ្ជាប់នឹងការបោះ ឆ្នោតព្រឹទ្ធសភា ការបោះឆ្នោតឃុំសង្កាត់ និងការបោះឆ្នោតកំរិតជាតិ ។

ផ្នែកស្រាវជ្រាវ

អ្នកស្រាវជ្រាវទាំង ២ក្រុម ដែលកំពុងធ្វើការសិក្សាពី ការចាក់ផុតពីភាព ក្រីក្រ (MOPS) និងការវាយតម្លៃភាពក្រីក្រដោយមានការចូលរួម (PPA) បានជឿនលឿនការងារទៅមុខច្រើនណាស់ហើយ ។ ក្រុម MOPS កំពុងស្ថិតក្នុងដំណាក់កាលសរសេររបាយការណ៍ ក្រោយពីបានបញ្ចប់ការចុះ សិក្សាដល់ភូមិចំនួន ៣ក្នុងខេត្តប្រាំង រីឯក្រុម PPA បានបញ្ចប់ការងារនៅ ៣ខេត្ត ក្នុងចំណោមខេត្តត្រូវសិក្សាទាំង ៦ខេត្តនៅជុំវិញបឹងទន្លេសាប ។ ក្រុមទាំងពីរ កំពុងប្រឹងប្រែងវិភាគរកលទ្ធផលឱ្យបានទាន់ពេល ដើម្បីបញ្ចូល ទៅក្នុងដំណើរការវាយតម្លៃភាពក្រីក្រ ដែលសំរាប់រំលងដោយធនាគារ ពិភពលោក ។ ការវាយតម្លៃភាពក្រីក្រ នឹងផ្តល់ព័ត៌មានដល់រាជរដ្ឋាភិបាល ក្នុងការធ្វើផែនការអភិវឌ្ឍន៍ជាតិសំរាប់ឆ្នាំ២០០៦-២០១០ ។

តទៅទំព័រ ១៥

ឧស្សាហកម្មអភិវឌ្ឍន៍កម្ពុជា ក៏មានឧបាយកលសរសេរផងដែរ ៖
Cambodia Development Review is also available in English.



**ឧស្សាហកម្ម
អភិវឌ្ឍន៍កម្ពុជា**

ឆ្នាំទី៩ លេខ២ ខែមេសា ទី១៩៩៩ ឆ្នាំ២០០៥

ឯកសារបោះពុម្ពផ្សាយរបស់
វិទ្យាស្ថានបណ្តុះបណ្តាល និង ស្រាវជ្រាវដើម្បីអភិវឌ្ឍន៍កម្ពុជា

វិទ្យាស្ថានបណ្តុះបណ្តាល និង ស្រាវជ្រាវដើម្បីអភិវឌ្ឍន៍កម្ពុជា

ផ្ទះលេខ៥២ ផ្លូវ៣១៥ ទួលគោក ភ្នំពេញ កម្ពុជា
អាសយដ្ឋានប្រៃសណីយៈ ប្រអប់សំបុត្រលេខ ៦២២ ភ្នំពេញ កម្ពុជា
ទូរស័ព្ទ: (៨៥៥-២៣) ៨៨១-៧១១, ៨៨១-៩១៦, ៨៨៣-៦០៣ ទូរសារ: (៨៥៥-២៣) ៨៨០-៧៣៤
e-mail: cdri@camnet.com.kh / pubs@cdri.forum.org.kh
website: http://www.cdri.org.kh

ឧស្សាហកម្មអភិវឌ្ឍន៍កម្ពុជា

បោះពុម្ពផ្សាយដោយ វិទ្យាស្ថានបណ្តុះបណ្តាល និង ស្រាវជ្រាវដើម្បីអភិវឌ្ឍន៍កម្ពុជា នៅភ្នំពេញចំនួន ៤៥២/មួយឆ្នាំជាភាសាខ្មែរ និងអង់គ្លេសនៅក្នុងពេលដំណាលគ្នា ។

ឧស្សាហកម្មអភិវឌ្ឍន៍កម្ពុជា ផ្តល់ជាវេទិកាមួយ ដើម្បីពិភាក្សាពីបញ្ហានៃការ អភិវឌ្ឍន៍ដែលកំពុងតែជះឥទ្ធិពលដល់ប្រទេសកម្ពុជា ។ **អត្ថបទតាមដានសេដ្ឋកិច្ច** ផ្តល់ជូននូវមូលដ្ឋានឯករាជ្យស្តីពីដំណើរប្រព្រឹត្តទៅនៃសេដ្ឋកិច្ចប្រទេសកម្ពុជា ។

ឧស្សាហកម្មអភិវឌ្ឍន៍កម្ពុជា ផ្តល់ជូនអត្ថបទទាំងឡាយពីប្រយោជន៍អ្នកអាន ។ លិខិត ត្រូវចុះហត្ថលេខា ប្រក្សក្សភាព ទូរស័ព្ទ និងមានអាសយដ្ឋានផង ។ អ្នកនិពន្ធ ទាំងអស់ត្រូវទាក់ទង វបសអ មុននឹងជូនអត្ថបទរបស់ខ្លួន ទោះជាឯកសារនោះមិន ទាន់រៀបរយក៏ដោយ ។ ឯកសារទាំងអស់នឹង ត្រូវកែសម្រួលសំរាប់ការបោះពុម្ព ។ វបសអ សូមរក្សាសិទ្ធិបដិសេធការបោះពុម្ព ដោយមិនចាំបាច់បញ្ជាក់ពីហេតុផល ។

គ្រឹះស្ថានផ្សារ: វិទ្យាស្ថានបណ្តុះបណ្តាល និង ស្រាវជ្រាវដើម្បីអភិវឌ្ឍន៍កម្ពុជា
គ្រប់គ្រងកែសម្រួល: អែម ស៊ុរិនី
កែសម្រួលផលិតកម្ម: អ៊ុំ ចាន់ថា / អ្នកបកប្រែ: យូ សិទ្ធិវិទ្យា
រោងពុម្ពផ្សារ: ភ្នំពេញ រូបភាពទំព័រមុខ: រូបភាព វបសអ

គ្រួសារទី ២០០៥ វិទ្យាស្ថានបណ្តុះបណ្តាល និង ស្រាវជ្រាវដើម្បីអភិវឌ្ឍន៍កម្ពុជា
រក្សាសិទ្ធិគ្រប់យ៉ាង-គ្មានផ្នែកណាមួយនៃការបោះពុម្ពផ្សាយនេះត្រូវបានចែង
ទុក ឬផ្សព្វផ្សាយតាមទម្រង់ និងតាមមធ្យោបាយផ្សេងៗដូចជា: អេឡិចត្រូនិក
យន្តកម្មចិតចម្លង... ដោយគ្មានការអនុញ្ញាតជាលាយលក្ខណ៍អក្សរពី
វិទ្យាស្ថានបណ្តុះបណ្តាល និង ស្រាវជ្រាវដើម្បីអភិវឌ្ឍន៍កម្ពុជាឡើយ ។

ISSN 1560-7615

ទំនួលខុសត្រូវលើគំនិត សត្យានុម័ត និងការបញ្ចេញយោបល់ទាំងឡាយនៅក្នុង **ឧស្សាហកម្មអភិវឌ្ឍន៍កម្ពុជា** គឺជាបន្តផ្ទាល់របស់អ្នកនិពន្ធ ។
ការបញ្ចេញយោបល់ និងការបកស្រាយទាំងនោះ មិនមែនជាទស្សនៈរបស់ **វបសអ** ទេ ។