

ទាំងនេះ ក្រសួងហិរញ្ញវត្ថុ អប់រំ និងសុខាភិបាល បានព្រមព្រៀងលើ គំនិតផ្តួចផ្តើមមួយចំនួន រួមទាំង PAP ផង ដើម្បីបញ្ជូនថវិកាទៅឱ្យវិស័យ ជាអាទិភាពទាំង២ ដោយជៀសវាងពីបែបបទទាំងកំព្រឹស ការយឺតយ៉ាវ និងភាពមិនច្បាស់លាស់ កើតឡើងដំណើរការអនុវត្តន៍ថវិកាតាមរបៀប មជ្ឈការបែបបុរាណ ។

ចំនុចគន្លឹះមួយទៀតក្នុងការកែទម្រង់ការគ្រប់គ្រងហិរញ្ញវត្ថុសាធារណៈ គឺការចាប់អនុវត្តន៍កម្មវិធីកំណែទម្រង់ការគ្រប់គ្រងហិរញ្ញវត្ថុសាធារណៈ^២ (PFM) នៅចុងឆ្នាំ២០០៤ ដោយមានគោលដៅរយៈពេលវែងអនុវត្តឱ្យ បានតាមស្តង់ដារអន្តរជាតិដ៏ប្រសើរទទួលយកបានជាទូទៅ ។ កំណែទម្រង់ ឈរលើគោលនយោបាយជាអាទិភាពតាមលំដាប់ ៤ គឺ៖ ១) គំរោងថវិកា គួរឱ្យជឿជាក់ ២) គណនេយ្យភាពហិរញ្ញវត្ថុដ៏ជាក់ស្តែង ៣) របៀបវារៈ គោលនយោបាយរដ្ឋាភិបាលមានកំណត់អាទិភាពនិងអាចធ្វើបាននិង៤) អ្នក គ្រប់គ្រងក្នុងជួរដ្ឋមានគណនេយ្យភាពពេញលេញលើលទ្ធផលកម្មវិធី ។^៣

អន្តរាគមន៍ជាលំដាប់សាធារណៈ(PETS) នៅបឋមសិក្សាកម្ពុជា

PAP មានលើកជាពិសេសនៅក្នុងកម្មវិធីកំណែទម្រង់ PFM ថា ជាចំណុច គន្លឹះនៃវិសហមជ្ឈការហិរញ្ញវត្ថុក្នុងរយៈពេលមធ្យម ហើយគេត្រូវវាយ តម្លៃវាសិន មុននឹងអាចអនុវត្តជាទូទៅបាន ។ ដូច្នេះក៏មានការព្រមព្រៀង រវាងអ្នកផ្តល់ជំនួយសំខាន់ៗ (រួមទាំង WB) និងរដ្ឋាភិបាល ដើម្បីប្រើប្រាស់ PETS ជាឧបករណ៍វាយតម្លៃលំដាប់ទៅលើ PAP ដោយចាប់ផ្តើមធ្វើក្នុង វិស័យអប់រំ ក្រោយពេលអនុវត្ត PAP បាន ៤ឆ្នាំ ។

PETS គឺជាបច្ចេកទេសអង្កេតសំរាប់តាមដានមើលថវិកាសាធារណៈ ដែលឆ្លងកាត់លំដាប់ថ្នាក់រដ្ឋផ្សេងៗ (ឧទាហរណ៍ ថ្នាក់ខេត្ត ថ្នាក់ស្រុក) ដើម្បី កំណត់ថា មានថវិកាប៉ុន្មាន (ក្នុងចំនួនបានលើចែកឱ្យ) ដែលបានទៅដល់ កន្លែងប្រើប្រាស់ និងតើវាទៅដល់ទាន់ពេលវេលាទេ ។ អង្កេតមានប្រយោជន៍ ក្នុងការកំណត់ពិកន្លែង និងបរិមាណនៃការត្រងយកថវិកាសាធារណៈជា លក្ខណៈនយោបាយ និងការិយាធិបតេយ្យ ការឆ្លាយជ្រុះថវិកា និង បញ្ហាចោទក្នុងការប្រើប្រាស់ធនធានមនុស្ស និងសំភារៈ ។ PETS ដាក់ប្រើសាកល្បងជា ដំបូងដោយ WB នៅឆ្នាំ១៩៩៦ នៅ Uganda, បន្ទាប់មកនៅ ១២ប្រទេសទៀត ដូចជា កម្ពុជា, Albania, Chad, Ghana, Honduras, Macedonia, Papua New Guinea, Peru, Rwanda, Senegal, Sierra Leone និង Tanzania ។ បច្ចុប្បន្នមិនទាន់មានការ វាយតម្លៃគ្រប់ជ្រុងជ្រោយលើផលប៉ះពាល់របស់ PETS ទេ ពីព្រោះ អង្កេតមួយចំនួននៅថ្នាក់មិនទាន់អាចវាយតម្លៃបានទេ ។^៤

នៅកម្ពុជានាពាក់កណ្តាលឆ្នាំ២០០៤ របស់អ បានធ្វើអង្កេត PETS លើកទី១ លើ PAP ថ្នាក់បឋមសិក្សា និងថវិកាជំពូក១១ ។ ការសិក្សា បានធ្វើនៅ ២១ស្រុក (ក្នុង ៧ខេត្ត៖ បន្ទាយមានជ័យ កំពង់ចាម កំពង់ឆ្នាំង កំពត ក្រចេះ ព្រៃវែង ក្រុងព្រះសីហនុ) លើ ២០០សាលាបឋមសិក្សា ។ នៅសាលានីមួយៗ បានសំភាសនាយក សាលាម្នាក់ គ្រូបង្រៀន ៦នាក់ គណៈកម្មការទ្រទ្រង់សាលា ៣នាក់ ឪពុកម្តាយសិស្ស ៦នាក់ និងបាន ពិនិត្យបញ្ជីរបស់សាលា រួមទាំងបញ្ជី PAP ផង ។ បានជ្រើសសិស្ស ប្រហែល ៤០នាក់ មកធ្វើតេស្តខាងអក្សរសាស្ត្រ និងលេខនិព្វន្ឋ និងបំពេញបញ្ជីសំនួរស្តីពីទ្រព្យសម្បត្តិគ្រួសារ និងការសិក្សារបស់ពួកគេ ។ បានពិនិត្យរបាយការណ៍ពីPAP និងជំពូក១១និងបានធ្វើសំភាសន៍តាមបែប គុណភាពនៅមន្ទីរអប់រំខេត្ត (PEO) និងការិយាល័យអប់រំស្រុក (DEO) ។

លទ្ធផលរកឃើញក្នុង PETS អាចពិភាក្សាដូចតទៅ ក្នុងចំណោម សកម្មភាពPAP ទាំង១២PETS⁵ ពិនិត្យតែ PAP ២.១ (ថវិកាប្រតិបត្តិការ បឋមសិក្សា) តំណាងឱ្យ១/៤ នៃ PAPទាំងមូល ។ សំណួរស្រាវជ្រាវ ដែលលើកមកពិនិត្យពេលនេះគឺ៖តើPAP2.1 បានទៅដល់សាលារៀនរឺទេ? បើបានដល់ តើវាទៅដល់ទាន់ពេល និងអាចទាយដឹងមុនរឺទេ? តើបាត់បង់ អស់ប៉ុណ្ណា? តើមានប្រព័ន្ធត្រួតពិនិត្យអ្វីខ្លះ និងមានការចូលរួមរបស់ សហគមន៍ក្នុងដំណើរការនេះរឺទេ? តើPAP ជួយដល់អ្នកក្រ និងមានប្រសិទ្ធភាព រឺទេក្នុងការកែលំអថ្នាក់បឋមសិក្សា? នៅចុងបញ្ចប់ មានលើក អនុសាសន៍ស្តីពីគោលនយោបាយសំខាន់ៗដែលផ្អែកលើលទ្ធផល PETS ។

PAP នៅក្នុងការអប់រំ

តាំងពីការសាកល្បងនៅឆ្នាំ២០០០ PAP បានរីកចម្រើនយ៉ាងរហ័ស ។ នៅ ឆ្នាំ២០០១ កម្មវិធីបានពង្រីកដល់ទូទាំង ២៤ខេត្តក្រុង^៦ ។ នៅឆ្នាំ២០០២ វាបន្តរីកចម្រើន ដោយមានបញ្ចូលការងារច្រើនទៀតសំរាប់សកម្មភាពទាំង ១២ របស់ PAP ។ ដល់ត្រឹមខែមិថុនា ២០០៤ មានការលើចែក ៧៧ពាន់លាន រៀល សំរាប់ចំណាយឆ្នាំ២០០៣ លើទាំង ១២ សកម្មភាព PAP នៅទូទាំង ប្រទេស ។ ក្នុងនេះ ៣៤% ត្រូវបានលើចែកឱ្យ PAP ២ សំរាប់កែលំអ គុណភាព និងប្រសិទ្ធភាពនៅបឋមសិក្សា ។

PETS មិនបានគ្របដណ្តប់លើ PAP ទាំងមូលទេ ប៉ុន្តែត្រឹម PAP 2.1 ដែលជាផ្នែកមួយនៃ PAP 2 សំរាប់ជួយទ្រទ្រង់បឋមសិក្សាក្នុងទូទាំង ប្រទេស ។ PAP 2.1 គឺជាថវិកា PAP ធំជាងគេដែលផ្តល់ទៅឱ្យសាលា បឋមសិក្សា ។នៅតាមខេត្តគំរូតាងPAP2.1 តំណាងឱ្យជាមធ្យមជិត៥០% នៃថវិកា PAP ទាំងអស់សំរាប់ការអប់រំ ។ វាជាអំណោយថវិកាផ្អែកលើ រូបមន្តដែលកំណត់ឱ្យសាលាបឋមសិក្សានីមួយៗទទួលបានថវិកាជាចំនួន ថេរមួយ (៥០០.០០០រៀល) ឬក៏នឹងចំនួនកូនសិស្សសរុបគុណនឹងវិភាជន៍ ក្នុងសិស្សម្នាក់ៗ (៦.០០០រៀល) ។

PAP 2.1 ការគ្រប់គ្រង និងអនុវត្តន៍ថវិកា

តាមធម្មតានៅខែកក្កដា រៀងរាល់ឆ្នាំ សាលារៀនថ្នាក់ស្រុក និងថ្នាក់ខេត្ត រៀបចំសំណើថវិកា PAP និងដាក់សុំទៅក្រសួងហិរញ្ញវត្ថុ ។ មន្ទីរ ជំនាញផ្សេងៗនៅក្រសួងអប់រំ ធ្វើការព្រមព្រៀងគ្នាលើពង្រាងថវិកា PAP សំរាប់មុខនីមួយៗនៃសកម្មភាព PAP ទាំង ១២ និងបញ្ជូនវាទៅ ក្រសួងហិរញ្ញវត្ថុ ។ ក្រសួងហិរញ្ញវត្ថុប្រើប្រាស់វិធីសន្ទនា ដើម្បីអនុម័ត គំរោងថវិកា និងចំណាយ ដោយគ្មានការធ្វើសវនកម្មជាមុន រឺការអនុម័ត លើសំណើចំណាយដូចនៅក្នុងវិធីបុរាណទេ ។ថវិកាPAP2.1 ត្រូវផ្ទេរទៅឱ្យ សាលាតាមការបើកផ្តល់ជាច្រើនដង (បើកផ្តល់ ៦ដងជាមធ្យមក្នុងគំរោង ថវិកាឆ្នាំ២០០២) ឆ្លងតាមប្រព័ន្ធរតនាគារដែលមានស្រាប់ទៅកាន់PEO ។ ដោយគ្មានប្រើប្រាស់ប្រព័ន្ធរតនាគារ PEO ទទួលប្រាក់ពីរតនាគារខេត្ត ហើយយកទៅឱ្យ DEO និងជាចុងក្រោយឱ្យបន្តទៅសាលារៀន ។ ដើម្បី សំរួលការគ្រប់គ្រង មជ្ឈមណ្ឌលគ្រប់គ្រងថវិកា (BMC) ត្រូវបានបង្កើត ឡើង ។ នៅឆ្នាំ២០០៣ មាន៖ ២៥មណ្ឌល នៅក្រសួងអប់រំ ដើម្បីជួយធ្វើ ការនៅតាមនាយកដ្ឋានជំនាញនីមួយៗ, ១មណ្ឌល/ខេត្ត និង ១៤៤មណ្ឌល នៅតាម DEO ទាំង ១៨៥ ។

PEO ទទួលភារកិច្ចបើកផ្តល់ថវិកាឱ្យ PAP ផ្សេងៗទៅតាមតំរូវការ និងពេលវេលាជាក់ស្តែង ដោយត្រូវអនុវត្តតាមថវិកាអនុម័តពីខាងដើម ។

សំរាប់ PAP 2.1 ដោយផ្អែកលើរូបមន្តលែចែក PEO ត្រូវសំរេចថា សាលារៀនណាគួរទទួលបានការបែកចែកប្រាក់ប៉ុណ្ណា និងបញ្ហាឱ្យ DEO បែងចែកទៅតាមនោះ ។ ដោយមានសេចក្តីណែនាំអាចបត់បែនបានគួរសមក្នុងការចាយវាយ សាលាបឋមសិក្សាគ្រប់គ្រងលើថវិកា PAP 2.1 ដែលទទួលបាន ។ PEO, DEO និងសាលារៀនទាំងអស់ ត្រូវកត់ត្រាចំនួនចំណាយសាច់ប្រាក់ ។ នៅតាមសាលារៀន របាយការណ៍ចំណាយ PAP ត្រូវមានការបញ្ជាក់យល់ព្រមពីគណៈកម្មាធិការទ្រទ្រង់សាលារៀន (SSC) ។ តាមធម្មតា SSC និងសមាគមមាតាបិតាសិស្ស គឺជាអង្គការពិតមួយ ។

តើថវិកាប្រតិបត្តិការសាលាបឋមសិក្សា (PAP 2.1) បានទៅដល់សាលារៀនអោយបានទេ?
ការសិក្សាបង្ហាញថា គំនិតនៃការផ្តល់ថវិកា PAP 2.1 គឺ ២.៦% ២៥.១% និង ៤.២% សំរាប់ឆ្នាំសារពើពន្ធ ២០០០, ២០០១ និង ២០០២ ។ គំនិតនេះប្រែប្រួលខុសគ្នាតិចតួចពីខេត្តមួយទៅខេត្តមួយ និងខុសគ្នាតិចតួចមែនទែនរវាងសាលារៀនក្នុងខេត្តតែមួយ ។ គំនិតកើតចេញពីកត្តាពីរជាសំខាន់គឺ គំនិតអនុវត្តថវិកា និងការបាត់បង់ថវិកា ។ នៅថ្នាក់ខេត្ត និងថ្នាក់ក្រោមនេះទៀត គំនិតអនុវត្តថវិកាសំដៅដល់ការខុសគ្នារវាង PAP 2.1 ដែលបានកំណត់ បែងចែកទៅឱ្យ PEO និងចំនួនដែល PEO ទទួលបានជាក់ស្តែង ។ ការបាត់បង់ថវិកាសំដៅដល់ ថវិកាដែលបាត់នៅពេលផ្ទេរពីរតនាគារខេត្តទៅដល់សាលារៀន ។ ការសិក្សាបានរកឃើញការបាត់បង់ ២ប្រភេទគឺ ១) ការឆ្លាយជ្រុះគិតតាមបង្កាន់ដៃទទួលប្រាក់ និង ២) ប្រាក់កំរៃរត់ការ (វិប្រាក់កំរៃក្រៅផ្លូវការ) ដែលត្រូវបង់នៅពេលដកប្រាក់ពីរតនាគារខេត្ត PEO និង DEO (គ្មានចុះលើបង្កាន់ដៃទេ) ។ ការសិក្សាបង្ហាញថា ប្រាក់កំរៃរត់ការដែលបានបង់ ដើម្បីដកថវិកាពីរតនាគារខេត្តឱ្យសាលារៀន មានដល់ទៅ ២% នៃសាច់ប្រាក់ត្រូវបើកផ្តល់ ។

តើហេតុអ្វីមានការបាត់បង់ថវិកាដល់សាលារៀន?
PAP គឺជាការផ្តើមធ្វើកំណែទម្រង់ ដោយផ្អែកលើសវនកម្ម និងមិនសូវមានមជ្ឈការច្រើនទេ គឺខុសគ្នាពីវិធីបុរាណ ។ ដោយសារ PAP 2.1 ផ្អែកលើរូបមន្ត ហើយនាយកសាលាទាំងអស់ដឹងពីរូបមន្តនេះ ដូច្នេះវាជួយកាត់បន្ថយការកាត់យកភាគរយ ហើយបទពិសោធន៍នៅប្រទេសដទៃក៏មានលក្ខណៈដូចគ្នា ។ ម្យ៉ាងទៀត នៅពេល PAP 2.1 ផ្ទេរឆ្លងកាត់លំដាប់ថ្នាក់នានា, រតនាគារខេត្ត PEO និង DEO ពុំសូវមានអំណាចកាត់យកភាគរយទេ ព្រោះគ្រាន់តែត្រូវបញ្ជូនប្រាក់ប៉ុណ្ណោះ ។ ការឆ្លាយជ្រុះថវិកាសំរេចចុះព្រោះគ្មានតម្រូវការធ្វើបែបបទ រឺបំពេញសំណុំឯកសារ

តារាង ១. គំនិតមធ្យមនៃការផ្តល់ថវិកា PAP 2.1 បានរបាយការណ៍នៅតាមខេត្ត (%)

ខេត្ត	2000	2001	2002
បន្ទាយមានជ័យ	គ្មានលេខ	-24.4	-2.6
កំពង់ចាម	គ្មានលេខ	-23.0	-16.3
កំពង់ឆ្នាំង	-2.6	-21.9	0.5
កំពត	-3.1	-20.6	-2.9
ក្រចេះ	2.4	-19.7	-2.0
ព្រៃវែង	-6.1	-22.8	-4.7
ក្រុងព្រះសីហនុ	គ្មានលេខ	-42.9	1.8
សរុប	-3.1	-23.5	-6.3

អ្វីពីបាត់បង់ ដើម្បីផ្តល់ប្រាក់ពីថ្នាក់មួយទៅថ្នាក់មួយទៀតទេ ដូច្នេះក៏មានឱកាសតិចតួចសំរាប់ខ្ទប់ច្រកថវិកាយកក់រំដេរ ។

លទ្ធភាពកាត់យកភាគរយកាន់តែថយចុះដោយសារថ្នាក់នីមួយៗយល់ថាអាចមានបញ្ហាសន្តិសុខ បើសិនរក្សាទុកសាច់ប្រាក់ច្រើនៗ ។ ម្យ៉ាងទៀតមន្ត្រីអនុវត្ត PAP ដឹងថា មានអធិការកិច្ច និងសវនកម្មច្រើនណាស់លើថវិកានេះ ។ ពិតហើយ ថវិកា PAP យ៉ាងច្រើន (ឧ. PAP 11) បានទុកចំនាយទទួលលើអធិការកិច្ច ។ ចំនួនទាំងអស់នេះធ្វើអោយ PAP ក្លាយជាឿងពិបាកទារយកកំរៃ បើធៀបនឹងខ្ទប់ថវិកាឡើង ដូចជា ជំពូក១១ ជាដើម ។

តើ PAP ទៅដល់សាលារៀនទាន់ពេល និងអាចទាយដឹងមុនទេ?
ពេលវេលា ការទាយដឹងមុន និងទំហំនៃការបើកផ្តល់ថវិកាធៀបនឹងតំរូវការរបស់សាលាក្នុងឆ្នាំនីមួយៗ ក៏សំខាន់ដែរសំរាប់ដំណើរការសាលារៀន ។ ការសិក្សា PETS បង្ហាញថា តាំងពីចាប់អនុវត្តនៅឆ្នាំ២០០០ មក ថវិកា PAP រួមទាំង PAP 2.1 ផង មានបើកផ្តល់យឺត ថ្មីបើមានកំលាំងអខ្លះហើយពេលថ្មីនេះក្តី (តារាង២) ។ ការយឺតយ៉ាវប៉ះពាល់មិនល្អដល់ការអនុវត្តគំរោងនៅតាមសាលារៀន ពិសេសនៅពេលបរិស្ថានកាល ។ កង្វះថវិកាបង្កឱ្យសាលារៀនត្រូវទិញដើរសំភារៈក្នុងកំរិតថ្លៃខ្ពស់ នាយកសាលាខ្លះថា វាខ្ពស់ជាងថ្លៃធម្មតា (៥%) បើធៀបនឹងការទិញប្រាក់ដល់ដៃ ។

តារាង ២. ពេលវេលានិងការបើកផ្តល់ PAP 2.1 ឱ្យទៅសាលារៀន (% ប្រាក់បានទទួលបូកត្រួតគ្នាគិតតាមត្រីមាស)

ឆ្នាំ	1	2	3	4	1	2	3	4
2000	-	-	-	24.9	38.8	99.5	100	
2001	-	-	43.6	49.2	63.0	100		
2002	-	-	0.1	47.6	53.2	73.8	98.7	100
2003	-	-	-	21.4	89.4	100		

ការបើកផ្តល់ប្រាក់តិចៗច្រើនដងពេក ក៏នាំឱ្យកើនចំនាយប្រតិបត្តិការដែរ ។ ការផ្ទេរប្រាក់នីមួយៗ តែងមានចំនាយដឹកជញ្ជូនវិភាជន៍សំរាប់បុគ្គលិកអ្នកទៅយកប្រាក់ និងកំរៃរត់ការ ។

តើការពិនិត្យតាមដានចំណាយ PAP 2.1 នៅសាលារៀនមានប្រសិទ្ធភាពទេ?

យន្តការត្រួតពិនិត្យចំនាយ PAP 2.1 នៅសាលារៀននៅទូទាំងខ្សោយ ។ ទីមួយអធិការកិច្ចហិរញ្ញវត្ថុនៅតាមសាលារៀនមិនសូវធ្វើញឹកញាប់ទេ (ពី ០-២ដង/ឆ្នាំ) ឯគុណភាពវាក៏នៅមិនច្បាស់លាស់ ។ អធិការកិច្ចតាមសាលាភាគច្រើនមានរយៈពេលកន្លះថ្ងៃ និងគ្មានរបាយការណ៍ពីលទ្ធផលអធិការកិច្ចទេ ។ សាលារៀន និងមន្ត្រីថ្នាក់ស្រុកទទួលស្គាល់ថា ពេលខ្លះសាលាត្រូវចំណាយថវិកា PAP លើសកម្មភាពខុសពីសេចក្តីណែនាំលើខ្ទង់ចំណាយ PAP ដូច្នេះក៏របាយការណ៍មិនត្រូវ តាមការពិត ដើម្បីឱ្យរបាយការណ៍ចំណាយអាចទទួលយកបាន ។ រឿងនេះបង្ហាញពីភាពរឹងកំព្រៃនៃចំណាយ PAP, របាយការណ៍មិនបានផ្តល់ព័ត៌មានត្រឹមត្រូវ ហើយធ្ងន់ធ្ងរបំផុតគឺអាចប្រើប្រាស់ ដើម្បីលាក់ចំណាយថវិកាខុសឆ្គងបាន បើសិនគេចង់ធ្វើដូច្នោះ ។

តើសហគមន៍ចូលរួមយ៉ាងណាសម្រាប់ ក្នុងការពិនិត្យតាមដាន PAP និងកិច្ចការសាលារៀន?

ការចូលរួមរបស់សហគមន៍ ញ៉ាំងឱ្យមានគណនេយ្យភាពនៃថ្នាក់គ្រប់គ្រង

តារាង ៣. ការយល់ដឹងនៃគ្រូបង្រៀន, សមាជិក SSC និងឪពុកម្តាយសិស្សពី PAP (%)

អ្នកឆ្លើយសំណួរ	ដឹងថា PAP ជាអ្វី	ដឹងពីវិភាជន៍ ៦.០០០រៀលសំរាប់សិស្សម្នាក់ (ក្នុងចំណោមអ្នកស្គាល់ PAP)	ដឹងថាសាលាត្រូវទទួល៥០០.០០០រៀល (ក្នុងចំណោមអ្នកស្គាល់ PAP)	ដឹងថាមានសេចក្តីណែនាំពីខ្លួនចំណាយ (ក្នុងចំណោមអ្នកស្គាល់ PAP)	ដឹងចំនួនលំអិតក្នុងសេចក្តីណែនាំពីចំណាយ (ក្នុងចំណោមអ្នកដឹងពីសេចក្តីណែនាំ)
គ្រូបង្រៀន	97	56	25	90	21
សមាជិកគណៈកម្មការទ្រទ្រង់សាលា	83	27	14	72	7
ឪពុកម្តាយសិស្ស	9	0	0	គ្មានលេខ	គ្មានលេខ

សាលាចំពោះសហគមន៍ ។ ការសិក្សាបង្ហាញថា ការចូលរួមនេះមានកំរិតទាបនៅឡើយដូចមានបញ្ជាក់ក្នុងតារាង៣ ។ ក្រៅពីនាយកសាលាគ្រូបង្រៀន គឺជាអ្នកដឹងច្បាស់ជាងគេពី PAP ហើយក៏ជាអ្នកតែងលើកសួរពីបញ្ហាទាក់ទងនឹងចំណាយ PAP ដែរ ។ ប៉ុន្តែពួកគេគ្មានពេលគ្រប់គ្រាន់ (ត្រូវ ៧០% មានការងារផ្សេងមួយទៀតក្រៅពីបង្រៀន) និងគ្មានគ្រឿងលើកទឹកចិត្តឱ្យចូលរួមទេ ។ សមាជិកគណៈកម្មការទ្រទ្រង់សាលា (SSC) មិនសូវបានចូលពាក់ព័ន្ធក្នុងបញ្ហាចំណាយ PAP និងមិនសូវមានច្រើនគ្នាទេដែលបានដឹងពីថវិកាត្រូវបាន និងរបៀបចាយវាយវា ។ ម្យ៉ាងទៀត SSP ជាទូទៅ មិនបានចាត់ទុកការជួយពិនិត្យតាមដានចំណាយ PAP ជាការងារចំបងរបស់ខ្លួនទេ គឺពួកគេច្រើនតែផ្តោតលើការសាងសង់សាលារៀន និងការកែលម្អផ្សេងៗទៀត ។

ឪពុកម្តាយសិស្សយល់ដឹងតិចជាងគេពី PAP គឺតែ ៩% ប៉ុណ្ណោះ ដែលប្រាប់ថា ធ្លាប់ឮពី PAP តែគ្មានម្នាក់ណាដឹងលំអិតពីវាទេ ។ ជាទូទៅ ពួកគេក៏មិនសូវចូលរួមក្នុងការងារសាលាដែរ គឺមានតែ ៣០% ប៉ុណ្ណោះ ដែលបានចូលរួមពីសម្ភោធសាលារៀន ហើយ ១២% មិនទាំងដឹងថា មានពិធីនេះផង ។ ប៉ុន្តែឪពុកម្តាយ ៩៧% រាយការណ៍ថា លែងបង់ថ្លៃសាលារៀនឱ្យកូនគាត់ទៀតហើយ ចាប់តាំងមាន PAP មក ។ ខុសគ្នាពីទីក្រុងដែលមានរឿងរ៉ាវគ្រូបង្រៀនទារព្រាក់ពីសិស្ស ក្នុងតំបន់អង្កេតមានឪពុកម្តាយតែ ៥% ប៉ុណ្ណោះដែលបានលើកពីទង្វើបែបនេះ ។

តើ PAP 2.1 មានសមភាពរវាង, តើវាខ្វះខាតណាខ្លះ?

តាមការវិភាគពិធនសាលារៀន ដែលវាស់វែងតាមខាងផ្នែកតំរូវការ និងការប្រៀបធៀបវាទៅនឹងចំនួន និងពេលវេលាទទួលបាន PAP 2.1 ការសិក្សាបង្ហាញថា ការលែងចែកថវិកា PAP 2.1 ឱ្យទៅសាលារៀន វាអំណោយផលដល់អ្នកក្រ ហើយពេលវេលាផ្តល់មិនទាក់ទងនឹងធនធានទេ ។ រឿងនេះមកពីរូបមន្ត PAP 2.1 អំណោយផលដល់សាលាតូចៗហើយសាលាតូចៗច្រើនតែក្រីក្រ ។ អង្កេតបង្ហាញទៀតថា មានការកែលម្អអ្នកកំសាន្តក្នុងការចុះឈ្មោះចូលរៀនក្នុងរយៈ ៥ឆ្នាំកន្លងទៅ ជាពិសេសគូលេខសុទ្ធនៃអត្រាចុះឈ្មោះចូលរៀននៅបឋមសិក្សា ហើយ PAP 2.1 ហាក់ដូចជាបានជួយជំរុញរឿងនេះ ។ លទ្ធផលដ៏ច្នៃបង្ហាញថា ចាប់ពីឆ្នាំ ២០០០/០១ ដល់ ឆ្នាំ២០០១/០២, PAP 2 បង្កើនការចុះឈ្មោះចូលរៀនថ្នាក់ទី១ បានជាមធ្យម ២៥នាក់/សាលារៀន រីកំណើន ១៥% ធៀបនឹងលទ្ធផលមុនពេលធ្វើកំណែទម្រង់ ។ ឥទ្ធិពលនេះ មានខ្លាំងជាងនៅតាមសាលារៀនជនបទ គឺហាក់ដូចបង្ហាញថា PAP 2.1 មាន

ឥទ្ធិពលជួយចែកចាយធនធានយ៉ាងសំខាន់ ។ ប៉ុន្តែ របាយការណ៍ក៏បំផុសគំនិតយ៉ាងខ្លាំងថាបញ្ហាគុណភាពការអប់រំត្រូវតែដោះស្រាយគឺត្រូវបំបែកដល់បញ្ហាចំនួនគ្រូ គុណភាព និងគ្រឿងលើកទឹកចិត្តវិញដដែល ។

អនុសាសន៍គន្លឹះ

អនុសាសន៍មួយចំនួនទាក់ទងនឹង PAP ដោយផ្អែកលើលទ្ធផលរកឃើញក្នុង PETS មានដូចតទៅ:

- គួរកែលម្អអំឡុងទៀតនូវតំរូវការសំរាប់កម្មវិធី ជាពិសេសទាក់ទងនឹងវិសហមជ្ឈការសិទ្ធិអំណាចទៅឱ្យក្រសួងជំនាញដោយដាក់សាកល្បងរបៀបរបបអនុវត្តថ្មីនៅឆ្នាំ២០០៦ ក្នុងក្រសួងជ្រើសរើសខ្លះៗ ។
- ត្រូវមានការកែលម្អនៅក្នុងយន្តការត្រួតពិនិត្យ និងតាមដាន PAP 2.1 ដើម្បីទប់ស្កាត់ការបាត់បង់ថវិកាដោយ ១) កែលម្អរបាយការណ៍ថវិកា និងបង្កើនការតំរូវផ្សេងៗខាងរបាយការណ៍ និងគ្រឿងលើកទឹកចិត្តឱ្យគោរពតាមការណែនាំកែលម្អវនកម្មផ្នែកក្នុង និងបង្កើនការប្រើប្រាស់បច្ចេកវិទ្យាព័ត៌មាន ។
- គួរអនុវត្តសាកល្បងក្នុងសាលារៀនជ្រើសរើសមួយចំនួននូវយុទ្ធសាស្ត្រ "អំណាចទទួលបានព័ត៌មាន" ដើម្បីទាញការចូលរួមពីឪពុកម្តាយសិស្សតាមរយៈគណៈកម្មការទ្រទ្រង់សាលារៀន និងអង្គការផ្សេងទៀត ។
- កំណត់ជាផ្លូវការនូវរបៀបរបបបើកផ្តល់ធនធាន PAP អំពី PEO តាមលំដាប់អាទិភាពដល់កម្មវិធីនានា ដែលដល់ពេលទិញចាំបាច់ និងផ្តល់លទ្ធភាពសាលាមានសិទ្ធិអំណាចច្រើនលើការចាយថវិកា PAP ពេលយន្តការត្រួតពិនិត្យបានកែលម្អហើយ ។
- ដោយពិនិត្យឃើញថា វាមានប្រយោជន៍ជាក់ស្តែងក្នុងវិស័យអប់រំគួរបញ្ជូលទិដ្ឋភាពខ្លះៗនៃ PETS ជាឧបករណ៍សំរាប់ការគ្រប់គ្រង ។

កំណត់សំគាល់

១. ទំរង់នេះបញ្ជាក់ពីការលែងចែកថវិកាទាំងមូលទៅតាមប្រភេទចំណាយ និងខ្ពង់ខ្ពស់លំអិត ។ ឧទាហរណ៍ ទំរង់នេះមិនគ្រាន់តែមាន ចុះថាមានថវិកាប៉ុន្មានសំរាប់ប្រតិបត្តិការ/ការថែទាំនោះទេ ប៉ុន្តែមានប្រាប់ពីចំណាយប៉ុន្មានសំរាប់សាំង ទឹក ភ្លើងជាដើម ។
២. សូមអានឯកសារក្រសួងហិរញ្ញវត្ថុ ឆ្នាំ២០០៤ សំរាប់ព័ត៌មានលំអិតអំពីកម្មវិធីកំណែទម្រង់ PFM (សូមអាន Reinikka ២០០៣) សំរាប់ព័ត៌មានបន្ថែមពី PETS និងវិធីសាស្ត្ររបស់វា ។
៣. សកម្មភាពទាំង ១២ មាន ១) ប្រសិទ្ធភាពសេវាកម្មបង្រៀនក្នុងវិស័យ
តទៅទំព័រទី១៣

កិច្ចព្រមព្រៀងពាណិជ្ជកម្មសេរី អាស៊ាន-ចិន: ខ្លឹមសារ និង ផលប៉ះពាល់ចំពោះកម្ពុជា

លោក ហ៊ុន រ៉ុត្តា អ្នកស្រាវជ្រាវនៅ វិបសអ បានពិនិត្យពិចារណាចំពោះខ្លឹមសារនៃ
កិច្ចព្រមព្រៀងក្របខ័ណ្ឌស្តីពីកិច្ចសហប្រតិបត្តិការសេដ្ឋកិច្ច គ្រប់ជ្រុង
ជ្រោយរវាងអាស៊ាន-ចិន ដោយសង្កត់ធ្ងន់លើកម្មវិធីប្រមូលផលឆាប់ និង
ស្រាវជ្រាវពិធីការសេដ្ឋកិច្ច បញ្ហាប្រឈម និងផលប៉ះពាល់នៃកិច្ចព្រម
ព្រៀងទៅលើភាពក្រីក្រក្នុងបរិបទប្រទេសកម្ពុជា ។*

តំបន់ពាណិជ្ជកម្មសេរីរវាងអាស៊ាន-ចិន ត្រូវបានអនុម័តនៅក្នុងកិច្ច
ប្រជុំកំពូលអាស៊ានបូកបី នៅខែវិច្ឆិកា ឆ្នាំ២០០០ ។ ក្រុមជំនាញអាស៊ាន
-ចិន សំរាប់កិច្ចសហប្រតិបត្តិការសេដ្ឋកិច្ច ត្រូវបានបង្កើតឡើង ដើម្បី
សិក្សាពីផលប៉ះពាល់នៃការចូលជាសមាជិក អង្គការពាណិជ្ជកម្មពិភពលោក
(WTO) របស់ចិន និងលទ្ធភាពបង្កើតតំបន់ពាណិជ្ជកម្មសេរីរវាងតំបន់ទាំង
ពីរ ។ នៅក្នុងកិច្ចប្រជុំកំពូល អាស៊ានលើកទី៨ នាខែវិច្ឆិកា ២០០២ នៅ
ក្រុងភ្នំពេញបណ្តាប្រទេសអាស៊ាន និងចិន បានចុះហត្ថលេខាលើកិច្ចព្រម
ព្រៀងក្របខ័ណ្ឌស្តីពីកិច្ចសហប្រតិបត្តិការសេដ្ឋកិច្ចគ្រប់ជ្រុងជ្រោយ ដើម្បី
ពង្រឹង និងជំរុញកិច្ចសហប្រតិបត្តិការសេដ្ឋកិច្ច ពាណិជ្ជកម្ម និងវិនិយោគ
សំដៅបង្កើតតំបន់ពាណិជ្ជកម្មសេរីមួយក្នុងរយៈពេល ១០ឆ្នាំ ។ កិច្ចព្រម
ព្រៀងក្របខ័ណ្ឌ មានចែងពីកិច្ចសហប្រតិបត្តិការលើទំនិញ សេវាកម្ម
និងវិនិយោគ និងការដកចេញរវាង ពាណិជ្ជកម្មរវាងអាស៊ាន និងចិន ។
វិធានការសេរីភារូបនីយកម្មទាំងនេះ នឹងជួយកាត់បន្ថយថ្លៃដើម បង្កើន
សកម្មភាពពាណិជ្ជកម្ម និងឯកទេសនីយកម្មក្នុងតំបន់ បង្កើនប្រសិទ្ធភាព
សេដ្ឋកិច្ចនិងទាក់ទាញវិនិយោគកាន់តែច្រើនមកក្នុងទីផ្សារតំបន់ ។ តាមការ
ចូលជាសមាជិកអាស៊ាននៅខែមេសា ១៩៩៩ កម្ពុជាត្រូវផ្សារភ្ជាប់នឹងកិច្ច
ព្រមព្រៀងនេះជាស្វ័យប្រវត្តិ ហើយគេរំពឹងថា វានឹងផ្តល់អត្ថប្រយោជន៍
ឱកាសសេដ្ឋកិច្ចនិងបញ្ហាប្រឈមមួយចំនួនដល់កម្ពុជា ។ នៅមិនទាន់ច្បាស់
ទេថា ដល់កាត់កងគ្នាអស់ទៅ តើកិច្ចព្រមព្រៀងពាណិជ្ជកម្មសេរីនេះ មាន
លក្ខណៈវិជ្ជមាន វិអវិជ្ជមាន ពីព្រោះសព្វថ្ងៃមានព័ត៌មាន និងការស្រាវជ្រាវ
តិចណាស់ពីផលប៉ះពាល់នៃកិច្ចព្រមព្រៀងពាណិជ្ជកម្មសេរីអាស៊ាន-ចិននេះ
ចំពោះកម្ពុជា ។

អត្ថបទនេះមានគោលដៅបំពេញកង្វះខាតព័ត៌មាននេះដោយ (១)
ពិនិត្យពិចារណាចំពោះខ្លឹមសារនៃកិច្ចព្រមព្រៀងក្របខ័ណ្ឌរវាងអាស៊ាន-ចិន និង
(២) ស្រាវជ្រាវពីផលប៉ះពាល់ចំពោះឱកាសសេដ្ឋកិច្ច បញ្ហាប្រឈម
និងភាពក្រីក្រនៅកម្ពុជា ។ អត្ថបទនេះផ្អែកជាសំខាន់លើការស្រាវជ្រាវថ្មីៗ
របស់ វិបសអ ស្តីពី "កម្មវិធីប្រមូលផលឆាប់: ផលប៉ះពាល់ចំពោះកសិកម្ម

* អត្ថបទនេះ ផ្អែកលើរបាយការណ៍ធ្វើដោយក្រុមជំនាញអាស៊ាន-ចិនខាងកិច្ច
សហប្រតិបត្តិការសេដ្ឋកិច្ច កាលពីខែតុលា ២០០១ មាន ចំណងជើងថា "ការ
បង្កើតទំនាក់ទំនងសេដ្ឋកិច្ចអាស៊ាន-ចិនកាន់តែជិតស្និទ្ធនៅសតវត្សរ៍ទី២១" ។

កម្ពុជា" ដែលផ្តល់មូលនិធិដោយការិយាល័យតំបន់អាស៊ីអគ្គេយ៍នៃអង្គការ
អ្នកស្វាមអាមេរិក ។

ខ្លឹមសារកិច្ចព្រមព្រៀងក្របខ័ណ្ឌ

កិច្ចព្រមព្រៀងក្របខ័ណ្ឌ ស្តីពីកិច្ចសហប្រតិបត្តិការសេដ្ឋកិច្ចគ្រប់ជ្រុង
ជ្រោយ បានចែងពីពាណិជ្ជកម្មលើទំនិញ សេវាកម្ម និងវិនិយោគដោយ
មានគោលដៅជាតំបន់បួន: (១) ពង្រឹង និងជំរុញកិច្ចសហប្រតិបត្តិការ
សេដ្ឋកិច្ច ពាណិជ្ជកម្ម និងវិនិយោគ (២) ធ្វើសេរីភារូបនីយកម្មជាបណ្តើរៗ
និងជំរុញពាណិជ្ជកម្មលើទំនិញ និងសេវាកម្ម ព្រមទាំងបង្កើតរបប វិនិយោ
គមួយដែលមានលក្ខណៈជួយសំរួល និងមានតំលាភាព (៣) ស្វែងរក
តំបន់ថ្មីៗនិងបង្កើតវិធានការសមស្រប ជំរុញកិច្ចសហប្រតិបត្តិការសេដ្ឋកិច្ច
ឱ្យកាន់តែជិតស្និទ្ធ និង (៤) ជួយសំរួលឱ្យសមាជិកអាស៊ានថ្មីៗធ្វើ
សមាហរណកម្មសេដ្ឋកិច្ចមានប្រសិទ្ធភាព និងកាត់បន្ថយគំលាត កំរិត
អភិវឌ្ឍន៍ក្នុងចំណោមប្រទេសជាសមាជិក ។ កិច្ចព្រមព្រៀងស្តីពីពាណិជ្ជ
កម្មទំនិញដែលធ្វើឡើងនៅខែធ្នូ ២០០៤ បានកំណត់ពីការកាត់បន្ថយ
ពន្ធគយ និងលុបចោលផលិតផលពីរប្រភេទដែលគេហៅថា ផ្លូវធម្មតា
និងផ្លូវស្តុកស្តាញ ។ ផលិតផលក្នុងផ្លូវធម្មតា គួរមានការព្រមព្រៀងទៅវិញ
ទៅមក ដើម្បីកាត់បន្ថយ វិលុបបំបាត់ពន្ធគយក្នុងអំឡុងពេលពីថ្ងៃ ០១
មករា ២០០៥ ដល់ ២០១០ សំរាប់ប្រទេសអាស៊ាន៦^១ និងចិន និងរហូត
ដល់ឆ្នាំ២០១៥^២ សំរាប់ប្រទេស CLMV^៣ ។ ផលិតផលក្នុងផ្លូវស្តុកស្តាញ^៤
គឺជាផលិតផលដែលភាគីណាមួយ បានស្នើសុំដាក់អត្រាពន្ធគយអតិបរមា
ចុងក្រោយ និងកាលបរិច្ឆេទបញ្ចប់ខុសគ្នាពីកាលវិភាគធម្មតា ប៉ុន្តែត្រូវ
មានការយល់ព្រមទៅវិញទៅមកពីប្រទេសអាស៊ាននីមួយៗ និងចិនផង
ដែរ ។ អាស៊ាន និងចិន បានយល់ព្រមចរចាធ្វើសេរីភារូបនីយកម្មជា
បណ្តើរៗលើពាណិជ្ជកម្មខាងសេវាកម្ម ដើម្បីពង្រីកវិសាលភាពរបស់
វា ។ ការចរចាចាប់ផ្តើមនៅឆ្នាំ២០០៣ និងសំដៅបញ្ចប់យ៉ាងលឿនតាម
អាចធ្វើបាន ។ កិច្ចព្រមព្រៀងមានគោលដៅលុបបំបាត់ជាបណ្តើរៗ ការ
រើសអើងគ្រប់បែបយ៉ាងខាងពាណិជ្ជកម្មសេវាកម្ម រវាង/ក្នុងចំណោម
សមាជិកអាស៊ាន និងចិន ព្រមទាំងពង្រីកកំរិតនិងវិសាលភាព សេរីភារូប
នីយកម្មនៃពាណិជ្ជកម្មក្នុងវិស័យសេវាកម្ម ។ វាក៏ជួយជំរុញកិច្ចសហប្រតិ
បត្តិការក្នុងវិស័យសេវាកម្មថែមទៀត ដើម្បីកែលម្អប្រសិទ្ធភាព និងបរិយា
កាសប្រកួតប្រជែង និងធ្វើចំរុះកម្មការផ្គត់ផ្គង់/ការចែកចាយសេវាកម្ម ។

ចំពោះវិនិយោគ ភាគីទាំងពីរបានព្រមព្រៀង: (១) ចរចាគ្នាដើម្បី
ធ្វើសេរីភារូបនីយកម្មជាបណ្តើរៗរបបវិនិយោគ (២) ពង្រឹងកិច្ចសហ
ប្រតិបត្តិខាងវិនិយោគ ជួយសំរួលវិនិយោគ និងកែលម្អច្បាប់វិនិយោគ
ឱ្យមានតំលាភាព និង (៣) ផ្តល់នូវកិច្ចការពារដល់ការវិនិយោគទុន ។

កម្មវិធីប្រមូលផលឆាប់

ដើម្បីពង្រឹងការកាត់បន្ថយ និងការលុបបំបាត់ពន្ធគយលើទំនិញ កិច្ចព្រម
ព្រៀងក្របខ័ណ្ឌបានចែងពីកម្មវិធីប្រមូលផលឆាប់(EarlyHarvestProgramme:
EHP) ដែលគ្រប់ដណ្តប់លើផលិតផល ៨៨ពួក ក្នុងប្រព័ន្ធស៊ីស្ទង់ភ្នំភ្នំ គឺមាន
(១) សត្វរស់ (២) សាច់សត្វ និងគ្រឿងក្នុងមានសាច់បូបបាន (៣)

ត្រី (៤) ផលិតផលទឹកដោះគោ (៥) ផលិតផលផ្សេងទៀតបានពីសត្វ (៦) ដើមឈើរស់ (៧) បន្លែបូបបាន និង (៨) ផ្លែឈើ និងគ្រាប់ឈើ បូបបាន ។ ចំពោះការកាត់បន្ថយ និងលុបបំបាត់ពន្ធគយគ្រប់ផលិតផល ក្នុងកម្មវិធីប្រមូលផលឆាប់ ត្រូវបានបែងចែកជា ៣ប្រភេទ ទៅតាមអត្រា ពន្ធគយអនុគ្រោះបំផុត (MFN) កំណត់ឡើងដោយប្រទេសនិមួយៗ ។

- ប្រភេទទី១: សំរាប់អាស៊ាន៦ និងចិន វាស់ដោយផលិតផល ដែលមានអត្រាពន្ធគយ MFN ខ្ពស់ជាង ១៥% ។ សំរាប់ប្រទេស អាស៊ានថ្មី វាស់ដោយផលិតផលដែលមានអត្រាពន្ធគយ MFN ស្មើ ខ្ពស់ជាង ៣០% ។
- ប្រភេទទី២: សំរាប់អាស៊ាន៦ និងចិន និងសំដៅដល់ផលិត ផលដែលមានអត្រាពន្ធគយ MFN ពី ៥% ដល់ ១៥% ។ សំរាប់ ប្រទេសអាស៊ានថ្មី វាស់ដោយផលិតផលដែលមានអត្រាពន្ធ គយ MFN ពី ១៥% ដល់ ៣០% ។
- ប្រភេទទី៣: សំរាប់អាស៊ាន៦ និងចិន វាស់ដោយផលិតផលដែល អត្រាមានពន្ធគយ MFN ទាបជាង ៥% ។ សំរាប់ប្រទេសអាស៊ានថ្មី វាស់ ដោយផលិតផលដែលមានអត្រាពន្ធគយ MFN ទាបជាង ១៥% ។ ការអនុវត្តកម្មវិធីប្រមូលផលឆាប់ ចាប់ផ្តើមនៅខែមករា ២០០៤ ដោយមានតារាងពេលកាត់បន្ថយពន្ធគយជាបន្តបន្ទាប់ដូចមានបញ្ជាក់ក្នុង តារាង (១) និង តារាង (២) ។

តារាង (១) សំរាប់ចិន និងអាស៊ាន៦

ប្រភេទ ផលិតផល	មិនហួស ថ្ងៃ១ មករា ២០០៤	មិនហួស ថ្ងៃ១ មករា ២០០៥	មិនហួស ថ្ងៃ១ មករា ២០០៦
ប្រភេទ ១	10%	5%	0%
ប្រភេទ ២	5%	0%	0%
ប្រភេទ ៣	0%	0%	0%

តារាង (២) សំរាប់ប្រទេសអាស៊ានថ្មី

ប្រទេស	មិនហួស ថ្ងៃ១ មករា ២០០៤	មិនហួស ថ្ងៃ១ មករា ២០០៥	មិនហួស ថ្ងៃ១ មករា ២០០៦	មិនហួស ថ្ងៃ១ មករា ២០០៧	មិនហួស ថ្ងៃ១ មករា ២០០៨	មិនហួស ថ្ងៃ១ មករា ២០០៩	មិនហួស ថ្ងៃ១ មករា ២០១០
ផលិតផលប្រភេទទី១							
កម្ពុជា			20%	15%	10%	5%	0%
ឡាវ			20%	14%	8%	0%	0%
ភូមា			20%	14%	8%	0%	0%
វៀតណាម	20%	15%	10%	5%	0%	0%	0%
ផលិតផលប្រភេទទី២							
កម្ពុជា			10%	10%	5%	5%	0%
ឡាវ			10%	10%	5%	0%	0%
ភូមា			10%	10%	5%	0%	0%
វៀតណាម	10%	10%	5%	5%	0%	0%	0%
ផលិតផលប្រភេទទី៣							
កម្ពុជា			5%	5%	0-5%	0-5%	0%
ឡាវ			5%	5%	0-5%	0%	0%
ភូមា			5%	5%	0-5%	0%	0%
វៀតណាម	5%	5%	0-5%	0-5%	0%	0%	0%

ទំនាក់ទំនងសេដ្ឋកិច្ចកម្ពុជា-ចិន

ទំនាក់ទំនងសេដ្ឋកិច្ចកម្ពុជា-ចិន បានរីកចម្រើនគួរគាប់តាំងពីទសវត្សរ៍ ១៩៩០ ។ មុនពេលមានកិច្ចព្រមព្រៀងក្របខណ្ឌរវាងអាស៊ាន និងចិន នៅខែវិច្ឆិកា ២០០២ កម្ពុជាបានចុះកិច្ចព្រមព្រៀង ការពារ និងជំរុញ វិនិយោគជាមួយចិននៅខែកក្កដា ១៩៩៦ និងកិច្ចព្រមព្រៀងពាណិជ្ជកម្ម ទ្វេភាគី នៅខែកក្កដា ១៩៩៧ ។ កិច្ចព្រមព្រៀងទាំងនេះ បានជួយពង្រីក ពាណិជ្ជកម្ម និងវិនិយោគរវាងប្រទេសទាំងពីរ ។

ពាណិជ្ជកម្មកម្ពុជា-ចិន

ពាណិជ្ជកម្មសរុបរបស់កម្ពុជាជាមួយចិន កើនឡើងសន្សឹមៗក្នុងអត្រា ប្រចាំឆ្នាំ ៥០% ក្នុងឆ្នាំ១៩៩៥-២០០៤ ។ ចិនជាដៃគូពាណិជ្ជកម្មរបស់ កម្ពុជាដ៏ធំក្នុងលំដាប់ទី៧ នៅឆ្នាំ១៩៩៥ និងក្នុងលំដាប់ទី៤ នៅឆ្នាំ ២០០៣ ។ ពាណិជ្ជកម្មក្រៅប្រទេសរបស់កម្ពុជាជាមួយចិន បានកើន ឡើងតាមអត្រាប្រចាំឆ្នាំ ២៣% ពី ឆ្នាំ១៩៩៥-២០០១ និង ៧៧% ពីឆ្នាំ២០០១-២០០៤ ។ ការនាំចេញរបស់កម្ពុជាទៅចិន កើនពី ៣,៨លាន ដុល្លារនៅឆ្នាំ១៩៩៥ ដល់ ៣០លានដុល្លារនៅឆ្នាំ២០០៤ រីឯការនាំចូល ពីចិនវិញកើនពី ៣៩ លានដុល្លារនៅឆ្នាំ១៩៩៥ ដល់ ៤៥២លានដុល្លារ នៅឆ្នាំ២០០៤ ។ ក្នុងឆ្នាំ១៩៩៥-២០០៤ ការនាំចេញរបស់កម្ពុជាទៅចិន បានកើន ៤១% គឺយឺតជាងការនាំចូលពីចិនដែលកើនដល់ ៩៧% ។

កម្ពុជានាំចេញផលិតផលធនធានធម្មជាតិ និងកសិកម្ម និងនាំចូល ផលិតផលឧស្សាហកម្មច្រើនមុខពីចិន ដូចជា វាយនភណ្ឌ និងសំលៀក បំពាក់ ដែកនិងដែកថែប កុលាលភាជន៍ (គ្រឿងសេរ៉ាមិច) សំភារៈ អគ្គិសនី និងអេឡិចត្រូនិក ម្ហូបអាហារ និងគ្រឿងយាន ។ ទំនិញ នាំចេញធំបំផុតរបស់កម្ពុជាទៅចិន គឺឈើ និងសំភារៈធ្វើពីឈើ ដែល តំណាងឱ្យពាក់កណ្តាលនៃការនាំចេញសរុប និងមានតំលៃ ១៥លានដុល្លារ

នៅឆ្នាំ២០០៤ ។ ការនាំចេញចំបងៗផ្សេងទៀតទៅទិស មានដូចជា កប្បាស កៅស៊ូ និងត្រី ។ វិស័យវាយនភណ្ឌ និងសំលៀកបំពាក់ មានប្រមាណ ៦៣% នៃការនាំចូលសរុបរបស់កម្ពុជាពីចិន រឺ ២៨៦លានដុល្លារនៅឆ្នាំ២០០៤ ។ ទំនិញនាំចូលធំបំផុតរបស់កម្ពុជាពីចិន គឺម៉ាស៊ីន និងគ្រឿងអគ្គិសនីដែលមានតំលៃដល់ ៣៧.៥៩លានដុល្លារ រឺ ៨% នៃការនាំចូលសរុប ។ ទំនិញនាំចូលចំបងៗផ្សេងទៀត រួមមាន សាច់ ត្រីនិងគ្រឿងសមុទ្រ ដែក និងដែកថែប របស់បរទេសពីដែក-ដែកថែប ផលិតផលកុលាលភាជន៍ (សេរ៉ាមិច) និងគ្រឿងយន្ត ។

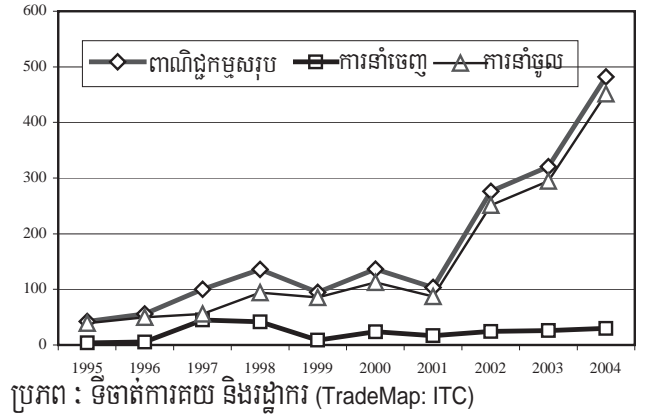
ក្នុងកម្មវិធីប្រមូលផលឆាប់ កម្ពុជានាំចេញទៅទិសនូវសត្វរស់ ត្រីរស់ បង្កា បង្កា និងក្តាខ្យង ។ ទំនិញនាំចេញទាំងនេះ មានតំលៃដល់ ១.៣២លានដុល្លារ រឺប្រហែល ៤% នៃការនាំចេញសរុបរបស់កម្ពុជាទៅទិស ។ បង្កា និងបង្កា គឺជាមុខទំនិញធំបំផុតក្នុងប្រទេសនេះដែលមានតំលៃ ៧២៥.០០០ដុល្លារ នៅឆ្នាំ២០០៤ បន្ទាប់មក គឺត្រីរស់សត្វរស់ និងក្តាខ្យង ។ កម្ពុជានាំចូលពីចិននូវ ផលិតផលក្នុងជំពូកទី៧ (បន្លែ) និងជំពូកទី៨ (ផ្លែឈើនិង គ្រាប់ឈើហូបបាន) ដែលមានតំលៃដល់ ១.៤៧៨លានដុល្លារ រឺ ០.៣% នៃការនាំចូលសរុបពីចិន ។ ខ្លឹមសគឺជាមុខទំនិញធំបំផុតក្នុងប្រទេសនេះ និងមានតំលៃដល់ ៧២០.០០០ដុល្លារ នៅឆ្នាំ២០០៤ ។ ផលិតផលផ្សេងទៀត មានផ្លែប៉ោម ធុរិតក្រៀម ផ្លែព័រសណ្តែកក្រហម និងបន្លែ ។

ការវិនិយោគ

នៅឆ្នាំ១៩៩៥-២០០៤ ចិនជាប្រភពវិនិយោគផ្ទាល់ពីបរទេសធំបំផុតដល់ដាច់ទី៤ របស់កម្ពុជា ដោយបណ្តាក់ទុនក្នុងរយៈពេល ១៥០តំរោងដែលមានតំលៃក្នុងកិច្ចសន្យា ៣៩៥លានដុល្លារ រឺ ៩% នៃវិនិយោគផ្ទាល់ពីបរទេស (FDI) សរុប ។ វិស័យវិនិយោគចំបងៗ គឺមានសំណង់ហេដ្ឋារចនាសម្ព័ន្ធកាត់ដេរ វាយនភណ្ឌ និងអភិវឌ្ឍន៍កសិកម្ម ។ កាត់ដេរ គឺជាវិស័យតែមួយគត់ដែលមានលំហូរចូលទុនវិនិយោគយ៉ាងទៀងទាត់ពីចិនតាំងពីឆ្នាំ១៩៩៥ ដោយមានតំលៃសរុប ១០០លានដុល្លារនៅឆ្នាំ១៩៩៥-២០០៤ រឺប្រហែល ២៥% នៃវិនិយោគសរុបពីចិន ។

ផលប៉ះពាល់ចំពោះកម្ពុជា

តាមទ្រឹស្តីសេដ្ឋកិច្ច កិច្ចព្រមព្រៀងពាណិជ្ជកម្មសេរី ផ្តល់អត្ថប្រយោជន៍



ជាច្រើនដល់គ្រប់ប្រទេសសមាជិកមានតាំងពីកំណើនប្រសិទ្ធភាពសេដ្ឋកិច្ច រហូតដល់ការវិវត្តចំណងសហប្រតិបត្តិការ និងភាពជាដៃគូ ក្នុងវិស័យមិនមែនសេដ្ឋកិច្ច ដូចជា លើកកម្ពស់សន្តិភាព និងស្ថិរភាពជាដើម ។ កិច្ចព្រមព្រៀងពាណិជ្ជកម្មសេរីអាស៊ាន-ចិន ដែលតំរូវឱ្យកាត់បន្ថយពន្ធគយ និងលុបបំបាត់របាំងមិនមែនពន្ធជាបណ្តើរៗ រំពឹងថានឹងជួយបន្ថាបថ្លៃដើមទំនិញ បង្កើនពាណិជ្ជកម្មក្នុងតំបន់ និងជួយបង្កើនលក្ខណៈប្រកួតប្រជែងផលិតភាព និងប្រសិទ្ធភាព ។

ឱកាសសេដ្ឋកិច្ច

សំរាប់កម្ពុជា ឱកាសសំខាន់បំផុតទាក់ទងនឹងតំបន់ពាណិជ្ជកម្មសេរី គឺលទ្ធភាពកាន់តែធ្ងន់ទូលាយដើម្បីចូលទៅទីផ្សារចិនដែលធំសំបើម និងកំពុងវិវត្តលឿន ។ ដូចបានបញ្ជាក់ពីខាងដើម ប្រទេសកម្ពុជានាបច្ចុប្បន្ននាំចេញទៅទិសនូវកៅស៊ូ ត្រី សត្វចិញ្ចឹម និងបង្កា ។ តាមការអនុវត្តន៍កម្មវិធីប្រមូលផលឆាប់ ផលិតផលកសិកម្មភាគច្រើន នឹងមានលទ្ធភាពធំទូលាយចូលទៅទីផ្សារចិន ដូច្នេះគឺមានសក្តានុពលខ្ពស់ដើម្បីវិវត្តលឿន ។

ទី២ កិច្ចព្រមព្រៀងពាណិជ្ជកម្មសេរី អាចជួយទាក់ទាញវិនិយោគផ្ទាល់ពីបរទេសកាន់តែច្រើនមកកម្ពុជា ទាំងពីប្រទេសសមាជិក និងប្រទេសផ្សេងទៀតលើពិភពលោក ។ អាស៊ាន៦ និងចិន កំពុងអភិវឌ្ឍនិងកែលម្អសេដ្ឋកិច្ចរបស់ខ្លួន ដោយងាកចេញពីឧស្សាហកម្មផលិតទំនិញជាមូលដ្ឋាននិងប្រើពលកម្មច្រើន ទៅធ្វើឧស្សាហកម្មប្រើបច្ចេកវិទ្យាខ្ពស់ និងពលកម្មមានជំនាញ ។ ដូច្នេះ គេរំពឹងថា ឧស្សាហកម្មផលិតទំនិញជាមូលដ្ឋាន និងប្រើពលកម្មច្រើន នឹងផ្លាស់កន្លែងចូលមកប្រទេសមានកិច្ចអភិវឌ្ឍន៍ទាបជាង ដូចជាកម្ពុជាជាដើម ។ ដោយសារទំហំធនធាន និងកិច្ចអភិវឌ្ឍន៍របស់ខ្លួន កម្ពុជាអាចជាគោលដៅយូរឆ្នាំរបស់វិនិយោគខាងឧស្សាហកម្មប្រើបច្ចេកវិទ្យាទាប និងពលកម្មច្រើន ។ វិស័យកាត់ដេរ និងកសិ-ឧស្សាហកម្ម មានសក្តានុពលខ្ពស់ដើម្បីទាក់ទាញទុនវិនិយោគផ្ទាល់ពីបរទេសចូលមកពីចិន និងប្រទេសអាស៊ាននានា ។

ទី៣ ការលុបបំបាត់ពន្ធគយ និងរបាំងមិនមែនពន្ធគយរំពឹងថា អាចជួយសំរួលសកម្មភាពពាណិជ្ជកម្ម និងជំរុញឯកទេសនីយកម្ម ។ ចំពោះរចនាសម្ព័ន្ធពាណិជ្ជកម្ម និងលំនាំផលិតផលនៃកម្មវិធីប្រមូលផលឆាប់រវាងកម្ពុជា និងចិន កម្ពុជាមានសក្តានុពលខ្ពស់ ដើម្បីធ្វើការនាំចេញទៅទិសនូវផលិតផលកាន់តែច្រើនដែលខ្លួនអាចផលិត ដោយមានប្រសិទ្ធភាពខ្ពស់ជាង ដូចជា ត្រី បង្កា និងសត្វរស់ជាដើម ។ កម្ពុជា ក៏អាចធ្វើចំរុះកម្មកសិផលនាំចេញឱ្យមាន ដូចជា សណ្តែកសៀង សណ្តែកបាយ និងដំឡូងឈើថែមទៀត ។

ទី៤ កិច្ចព្រមព្រៀងពាណិជ្ជកម្មសេរី នឹងផ្តល់ឱ្យអ្នកប្រើប្រាស់កម្ពុជានូវជំរើសផលិតផលកាន់តែច្រើន និងមានថ្លៃប្រកួតប្រជែង ដូច្នេះវាជួយបង្កើនសុខុមាលភាពអ្នកប្រើប្រាស់ ។ ក្រៅពីឱកាសសេដ្ឋកិច្ចកិច្ចព្រមព្រៀងពាណិជ្ជកម្មសេរីអាស៊ាន-ចិន អាចបង្កើតឱកាសមិនមែនសេដ្ឋកិច្ចមួយចំនួនទៀត ដូចជា ការពង្រឹងទំនាក់ទំនង និងកិច្ចសហប្រតិបត្តិការក្នុងវិស័យដទៃទៀត. ការវិវត្តចំណងសហប្រតិបត្តិការជាមួយចិន ក្នុងមហាអនុតំបន់ទន្លេមេគង្គ និងការទទួលបានកាន់តែច្រើននូវលក្ខខណ្ឌពិសេស និងជំនួយបច្ចេកទេសពីចិន ។

បញ្ហាប្រឈម

សំរាប់កម្ពុជា កិច្ចព្រមព្រៀងក្របខ័ណ្ឌបានបង្កើតផងដែរនូវបញ្ហាប្រឈម ធំៗមួយចំនួនក្នុងការវិនិយោគវិនិយោគ ដើម្បីប្រើប្រាស់កិច្ចព្រមព្រៀង និង កាត់បន្ថយផលប៉ះពាល់អវិជ្ជមានជាយថាហេតុ ។ បញ្ហាប្រឈមទី១ គឺការ កសាងសមត្ថភាពខាងផ្នែកផ្គត់ផ្គង់ ដើម្បីប្រកួតប្រជែងបានល្អនៅទីផ្សារ ក្នុងតំបន់ ។ រឿងនេះ ត្រូវមានការបង្កើតក្របខ័ណ្ឌគោលនយោបាយ ក្នុងស្រុកមួយជួយទ្រទ្រង់ដល់វិស័យឯកជន ជាពិសេសសហគ្រាសធុរកិច្ច និងមធ្យម តាមរយៈការកាត់បន្ថយបន្ទុកចំនាយធ្វើអាជីវកម្ម ។ ការងារ នេះ ទាមទារគុណភាព និងសមត្ថភាពនៃស្ថាប័នរដ្ឋសំខាន់ៗក្នុងការសំរួល និងអនុវត្តគោលនយោបាយ ដើម្បីបង្កើនសមត្ថភាពផលិតរបស់ សហគ្រាសឯកជន ។

ចំនុចប្រឈមមួយទៀតសំរាប់កម្ពុជា គឺផលប៉ះពាល់អវិជ្ជមានជាយថា ហេតុនៃសេរីភាវូបនីយកម្មពាណិជ្ជកម្ម ចំពោះផលិតករ និងទីផ្សារពលកម្ម ក្នុងស្រុក ។ នៅពេលរាំងពេលពាណិជ្ជកម្មបានដកចេញអស់ ឧស្សាហកម្ម មួយចំនួន នឹងរីកលូតលាស់ ហើយមួយចំនួនទៀតនឹងធ្លាក់ចុះវិញ ដោយ សារការប្រកួតប្រជែង ។ រឿងនេះអាចនាំឱ្យមានការបែងចែកចំណាយ និង អត្ថប្រយោជន៍មិនបានស្មើគ្នា ក្នុងចំណោមវិស័យ និងផ្នែកឧស្សាហកម្ម ផ្សេងៗ ។ ម្យ៉ាងទៀត នៅពេលមានការកាត់បន្ថយ វិលបំបាត់ពន្ធកម្មលើ ទំនិញពាណិជ្ជកម្ម ប្រហែលជាមានការប្រកួតប្រជែងកាន់តែខ្លាំងជាមួយ ទំនិញនាំចូលពីចិន ។ ផលិតករក្នុងស្រុកដែលពុំមានកំលាំងប្រកួតប្រជែង គ្រប់គ្រាន់ ជាពិសេសខាងចំណាយផលិតកម្ម និងគុណភាពផលិតផល

អាចនឹងដួលរលំដោយសារការនាំចូលនេះ ។ ការដួលរលំផលិតករក្នុង ស្រុកខ្សោយៗ អាចបង្កការខាតបង់ក្នុងរយៈពេលខ្លីដោយសារការបាត់បង់ ការងារ ការបាត់បង់ចំណូល និងឆ្នាក់ចូលក្នុងភាពក្រីក្រ ។

បញ្ហាប្រឈមផ្សេងទៀតពាក់ព័ន្ធនឹងកិច្ចព្រមព្រៀងក្របខ័ណ្ឌ គឺមាន ការបាត់បង់ចំនួនរដ្ឋាភិបាល និងឱនភាពពាណិជ្ជកម្មកាន់តែធំជាមួយចិន ដោយសារការកាត់បន្ថយពន្ធកម្ម ដែលអាចធ្វើឱ្យគោលនយោបាយសារពើ ពន្ធរបស់រដ្ឋាភិបាលកាន់តែគ្មានស្ថិរភាព និងសុវត្ថិភាព ។

ផលប៉ះពាល់មួយចំនួនលើភាពក្រីក្រ

ក្នុងលក្ខណៈជាប្រទេសក្រីក្រជាងគេមួយនៅក្នុងអាស៊ាន កម្ពុជា ចាត់ទុក កិច្ចព្រមព្រៀងនេះជាឱកាសល្អ ដើម្បីជំរុញកំណើនសេដ្ឋកិច្ច និងកាត់ បន្ថយភាពក្រីក្រ ។ ដូចបានបញ្ជាក់ហើយ សេរីភាវូបនីយកម្មពាណិជ្ជកម្ម នៅក្នុងកិច្ចព្រមព្រៀងនេះ នឹងបង្កើតទាំងឱកាសសេដ្ឋកិច្ច និងបញ្ហា ប្រឈម ហើយវិញថាមានផលប៉ះពាល់ទាំងវិជ្ជមាន និងអវិជ្ជមានចំពោះ ជនក្រីក្រ ។ អត្ថប្រយោជន៍សុទ្ធចំពោះអ្នកក្រ មិនទាន់ដឹងច្បាស់ទេ ព្រោះវាអាស្រ័យថា តើក្របខ័ណ្ឌនយោបាយក្នុងតំបន់ និងក្នុងស្រុកវា អំណោយផលដល់អ្នកក្រយ៉ាងណា ។ សេរីភាវូបនីយកម្មពាណិជ្ជកម្ម នឹងផ្តល់អត្ថប្រយោជន៍ដល់អ្នកក្រ បើសិនគេកាន់តែងគោលនយោបាយ នោះឱ្យមានលក្ខណៈជួយអភិវឌ្ឍទីផ្សារក្នុងស្រុក ដើម្បីឱ្យមានសមត្ថភាព ប្រកួតប្រជែងក្នុងតំបន់ និងនៅអន្តរជាតិ ។ ទំហំអត្ថប្រយោជន៍សំរាប់ អ្នកក្រជាប់ទាក់ទងផងដែរនឹងកិរិយាដែលអ្នកក្រ ជាពិសេសនៅជនបទបាន

តារាង ៣ : ពាណិជ្ជកម្មកម្ពុជា-ចិន លើផលិតផលក្នុងកម្មវិធីប្រមូលផលឆាប់, ២០០២-០៤ (គិតជាដុល្លារUS)

លេខកូតផលិតផល		2002	2003	2004
ទំនិញនាំចេញ				
030623	បង្កានិងបង្កង មិនបង្កក មានសំបក រឹបកសំបក ក្នុងនេះគឺមានរបស់ ស្បែកទាំងសំបកផង	176,000	373,000	725,000
030199	ត្រីរស់	1,063,000	683,000	520,000
010600	សត្វរស់	317,000	64,000	40,000
030629	ក្តាមខ្យង មិនបង្កក មានសំបក រឹបកសំបក ក្នុងនេះគឺមានរបស់ ស្បែកទាំងសំបកផង	1,000	18,000	37,000
ទំនិញនាំចូល				
070320	ខ្ទឹមស ស្រស់ រឹដាក់ទឹកកក	79,000	526,000	720,000
080810				
ផ្ទៃប៉ោមស្រស់				
071230	ផ្សិតក្រៀមប៉ុន្តែគ្មានកែច្នៃបន្ថែម	0	42,000	279,000
080820	ផ្ទៃព័រស្រស់	29,000	5,000	130,000
071332	សណ្តែកក្រហមគ្រាប់តូច (Adzuki) ស្ងួត បកសំបកចេញ កិនបំបែក រឹអត់កិន	0	16,000	33,000
071290	បន្លែ និងបន្លែចម្រុះហាលក្រៀម ប៉ុន្តែគ្មានកែច្នៃបន្ថែម	222,000	81,000	3,000

ប្រភព : TradeMap (ITC)

ចូលរួមក្នុងសកម្មភាពពាណិជ្ជកម្មសំខាន់ៗ ដូចជា ការផ្គត់ផ្គង់ទំនិញនាំចេញ វិការចូលបំរើការក្នុងវិស័យនានាដែលប្រកួតប្រជែងគ្នា និងការងារជាប់ ទាក់ទិនផ្សេងៗ ។

កម្មវិធីប្រមូលផលឆាប់ ពិតជាមានសារៈសំខាន់ចំពោះកសិកម្មកម្ពុជា ជាទូទៅ និងចំពោះកសិករជាពិសេស ។ កសិករកម្ពុជាភាគច្រើនក្រីក្រ ធ្វើផលិតកម្មខ្នាតតូចមានផលិតភាពទាប និងរកចិញ្ចឹមជីវិតដោយលក់ ផលិតផលកសិកម្មនៅទីផ្សារក្នុងស្រុក ។ ដោយផ្អែកលើវិធានការណ៍ ទាំងនេះ អ្នកចរចាកម្ពុជា បានដាក់មុខទំនិញ (ក្នុងតារាងតយ) ២៥០មុខ សំរាប់ធ្វើសេរីភារូបនីយកម្ម ដោយដកចេញផលិតផលកសិកម្មសំខាន់ៗ ៣០មុខ ដូចជា ប៉េងប៉ោះ ខ្លឹមបារាំង ខ្លឹមស ផ្កាស្ពៃ ស្ពៃក្តោប សាឡាត់ ការ៉ុត រៃចាំវី សណ្តែកដូង ម្នាស់ ត្របែកស្វាយ មង្គុត ក្រូចពោធិសាត់ ត្រសក់ស្រូវ ឪឡឹក និងម្សៅ ។ តាមការដកចេញនេះ កសិករកម្ពុជាអាចចៀសផុត ពីការខាតបង់ ដោយសារទំនិញនាំចូល ។ ក្រៅពីការគំរាមកំហែងតិច តួចបំផុតនេះ កម្មវិធីប្រមូលផលឆាប់ហាក់ដូចអំណោយផលដល់កសិករ ដោយផ្តល់នូវឱកាសនាំចេញ ។ កម្ពុជានឹងបានចំណេញពីកំណើនការនាំ ចេញផលិតផលដូចជា ត្រីស្រស់ សត្វស្រស់ បង្កា បង្កង សណ្តែកស្បែក និងពោត ។ គោលនយោបាយ វិអនុភាពមន្ទីររដ្ឋាភិបាល ដែលសំដៅជំរុញផលិតកម្ម សំរាប់បំរើការនាំចេញ និងជួយយ៉ាងច្រើនដល់ជនក្រីក្រឱ្យបង្កើនចំណូល របស់ខ្លួន ។

សេចក្តីសន្និដ្ឋាន

ទោះបីកិច្ចព្រមព្រៀងពាណិជ្ជកម្មសេរីអាស៊ាន-ចិន ផ្តល់ឱកាសល្អសំរាប់ កំនើនសេដ្ឋកិច្ច និងការអភិវឌ្ឍន៍កម្ពុជា ប៉ុន្តែអត្ថប្រយោជន៍នានាមិន អាចទទួលបានពេញលេញទេ បើសិនគ្មានក្របខ័ណ្ឌគោលនយោបាយក្នុង ស្រុកល្អ បរិយាកាសពាណិជ្ជកម្មអំណោយផល និងស្ថាប័នរដ្ឋមានប្រសិទ្ធភាព ខ្ពស់នោះទេ ។ គឺបានន័យថា សហគ្រិនមិន អាចទទួលបានអត្ថប្រយោជន៍ ពីឱកាសថ្មីៗដែលកើតមានតាមកិច្ចព្រមព្រៀងពាណិជ្ជកម្មសេរីទេ បើសិន គ្មានស្ថិរភាពម៉ាក្រូសេដ្ឋកិច្ច បរិយាកាសពាណិជ្ជកម្មអំណោយផលក្របខ័ណ្ឌ ច្បាប់សមស្រប ហេដ្ឋារចនាសម្ព័ន្ធគ្រប់គ្រាន់ និងស្ថាប័នរដ្ឋមានប្រសិទ្ធភាព ។ កន្លងមកកម្ពុជាអាចរក្សាស្ថិរភាពម៉ាក្រូសេដ្ឋកិច្ចបានល្អ ប៉ុន្តែខ្លះខ្លះយន្តការ សំខាន់ៗមួយចំនួនសំរាប់កសាងច្បាប់និងជំរុញការអនុវត្តន៍ច្បាប់ ខ្លះហេដ្ឋា រចនាសម្ព័ន្ធខាងសេដ្ឋកិច្ច-សង្គមកិច្ច ហើយសេវាកម្មរដ្ឋ និងស្ថាប័នរដ្ឋនៅ មានប្រសិទ្ធភាពទាបនៅឡើយ ។ ជាលទ្ធផល វិនិយោគិនយល់ឃើញថា បរិយាកាសពាណិជ្ជកម្ម និងវិនិយោគ មិនអំណោយផលដល់ការបង្កើន សមត្ថភាពប្រកួតប្រជែងទេ ។

យោងតាមទិសដៅ និងឱកាសល្អនៃកិច្ចព្រមព្រៀងពាណិជ្ជកម្មសេរី អាស៊ាន-ចិន, ប្រទេសកម្ពុជាគួរចាត់ទុកកិច្ចព្រមព្រៀងជាយានមួយមាន សក្តានុពលសំរាប់កំនើនសេដ្ឋកិច្ចការអភិវឌ្ឍន៍ និងការកាត់បន្ថយភាពក្រី ក្រ ។ គេគួរកសាងសមត្ថភាពផ្គត់ផ្គង់និងកែលំអបរិយាកាសប្រកួតប្រជែង របស់សហគ្រាស ដើម្បីឱ្យកម្ពុជាអាចប្រើប្រាស់ប្រព័ន្ធសេរីភារូបនីយកម្ម មាននៅក្នុងកិច្ចព្រមព្រៀងអាស៊ាន-ចិននេះ ។ សំរាប់ការកាត់បន្ថយភាព ក្រីក្រ គួរមានគោលនយោបាយដែលជួយទ្រទ្រង់ដល់អ្នកក្រឱ្យចូលរួមក្នុង

ដំណើរការសេរីភារូបនីយកម្មពាណិជ្ជកម្ម និងការរីកចំរើន ។ ត្រូវដាក់ អនុវត្តវិធានការកែតម្រូវមួយចំនួន ដើម្បីកាត់បន្ថយផលប៉ះពាល់អវិជ្ជមាន ជាសក្តានុពលលើអ្នកក្រ ។ ជោគជ័យនៃកិច្ចព្រមព្រៀងពាណិជ្ជកម្មសេរី ពឹងផ្អែកយ៉ាងខ្លាំងលើការប្តេជ្ញាចិត្ត និងសមត្ថភាពរបស់រដ្ឋាភិបាល ដើម្បី បំពេញលក្ខខណ្ឌដ៏ប្លែកទាំងនេះ ។

កំណត់សំគាល់

១. អាស៊ាន៦ រួមមាន ប្រ៊ុយណេ ឥណ្ឌូនេស៊ី ម៉ាឡេស៊ី ហ្វីលីពីន សិង្ហបុរី និងថៃ ។
២. ប្រទេសអាស៊ានថ្មី ទទួលបានពេលវេលាច្រើនជាងសំរាប់ធ្វើសេរីភារូប នីយកម្មដោយសារសេដ្ឋកិច្ចពួកគេមានកំរិតអភិវឌ្ឍន៍ទាប ។ ការផ្តល់ លក្ខខណ្ឌពិសេសលើសគេបែបនេះ សំដៅផ្តល់ឱ្យប្រទេសអាស៊ានថ្មី អាចបត់បែនបាន និងមានពេលវេលាគ្រប់គ្រាន់សំរាប់ធ្វើកំណែទម្រង់ ក្នុងស្រុក ។
៣. កម្ពុជា ឡាវ ភូមា និងវៀតណាម
៤. ផ្លូវស្មុគស្មាញមានគោលដៅផ្តល់ឱ្យសាមីប្រទេសនូវពេលវេលាបន្ថែម ដើម្បីធ្វើឱ្យផលិតផល វិ វិស័យសំខាន់ៗ មានលក្ខណៈប្រកួតប្រកួត ប្រជែងគ្រប់គ្រាន់សំរាប់សេរីភារូបនីយកម្ម និងដើម្បីចាត់វិធានការកែ តម្រូវសំដៅកាត់បន្ថយផលប៉ះពាល់អវិជ្ជមាន ។
៥. World Bank, 2005, Trade Note: Regional Trade Agreement and Development: Upside Potential and Downside Risks, October 2005.

ឯកសារយោង

_____ (2002), *Framework Agreement on Comprehensive Economic Cooperation Between The Association of South East Asian Nations and The People's Republic of China*

ASEAN-China Expert Group on Economic Cooperation (2001), *Forging Closer ASEAN-China Economic Relations in the Twenty-First Century*

Bernardino, Natividad Y. (2004), *The ASEAN-China Free Trade Area: Issues and Prospects* (Manila: International Gender & Trade Network)

Cordenillo, Raul L. (2005), *The Economic Benefits of the ASEAN-China Free Trade Area (ACFTA)* (Jakarta: ASEAN Secretariat)

HING Vutha & Nou Keosothea, (forthcoming), *The Early Harvest Programme: Implications for Cambodian Agriculture*

Wong, John & Sarah Chan (2002), "China-ASEAN Free Trade Arrangement: Opportunities and Challenges", paper presented at the International Seminar on China-ASEAN Trade, Investment and Development Cooperation held in Kunming, China, in September 2002

របបសេដ្ឋកិច្ចសហគមន៍កសិករ

ទោកម្ពុជា

លោក នូ កែវសុផា ជាអ្នកស្រាវជ្រាវនៅ វិស័យ បានរកឃើញបញ្ហាចម្បងៗ មួយចំនួនដែលអង្គការកសិករនៅកម្ពុជា ត្រូវប្រឈមមុខ បានពិនិត្យពីទ្រង់ ទ្រាយអង្គការកសិករនានា និងបានបង្ហាញពីយុទ្ធសាស្ត្រជាក់ស្តែងផ្សេងៗ សំរាប់បង្កើតឥណទានមានការប្រាក់ទាប និងការលើកទឹកចិត្តរបស់រដ្ឋាភិបាល ជួយដល់អង្គការកសិករ ។*

នៅកម្ពុជា គោលកំនិត និងការប្រើប្រាស់សហករណ៍កសិករជាឧបករណ៍ សំរាប់អភិវឌ្ឍន៍កសិកម្ម និងកាត់បន្ថយភាពក្រីក្រ មានប្រវត្តិវែង និងប្រែ ប្រួលចុះឡើង ។ សព្វថ្ងៃប្រជាជនជៀសវាងប្រើពាក្យ សហករណ៍ ពីព្រោះ នៅសម័យប៉ុលពត វាសំដៅដល់ការធ្វើពលកម្មជាសមូហភាពដោយបង្ខំ ។ តាមពិត គោលការណ៍សហករណ៍ រួមមាន ការស្ម័គ្រចិត្ត និងភាពជាសមាជិក តាមបែបប្រជាធិបតេយ្យ ។ ការបង្កើតសហករណ៍កសិករដើម្បីបង្កើនអំណាច តម្លៃរបស់ម្ចាស់ដីតូចៗ និងបង្កើតទុនខាងសង្គមកិច្ចចាំបាច់សំរាប់ការអភិវឌ្ឍន៍ ជនបទ បានទទួលការគាំទ្រពីអង្គការអភិវឌ្ឍន៍អន្តរជាតិជាច្រើន (Marlo et al., 2004) ។ បច្ចុប្បន្ន រដ្ឋាភិបាលកម្ពុជាប្រើពាក្យ សហគមន៍ជនបទ សហករណ៍ វិញ ។ ក្នុងយុទ្ធសាស្ត្រតុលាការ រដ្ឋាភិបាលកម្ពុជាបានទទួលស្គាល់កសិករជា វិស័យនាំមុខគេដើម្បីរុញកំនើនសេដ្ឋកិច្ចនិងកាត់បន្ថយភាពក្រីក្រនៅជនបទ ។ គោលការណ៍៤សំខាន់ៗនៃយុទ្ធសាស្ត្រនេះគឺ៖ ១) ធ្វើផលិតកម្មស្របតាមស្ថាន ភាពបរិស្ថាន ដើម្បីបំពេញតម្រូវការទីផ្សារ, ២) សំរាប់សំរួល និងផ្តល់ការលើក ទឹកចិត្តដល់ផលិតករ ដូចជា ម៉ាស៊ីនទើប ឥណទាន បច្ចេកវិទ្យា និងពូជធារ ៣) ជួយពង្រឹងការគ្រប់គ្រង និងសមត្ថភាពធនធានមនុស្ស និង ៤) ជួយ សំរួលការបង្កើតសហករណ៍កសិករ ដើម្បីធានាថ្លៃផលិតផល ។

សព្វថ្ងៃនៅកម្ពុជា ការអភិវឌ្ឍន៍សហករណ៍កសិករកំពុងស្ថិតក្នុងដំណាក់ កាលដំបូងនៅឡើយ ។ ដល់ត្រឹមចុងឆ្នាំ២០០៥ មានតែ ៥៤សហករណ៍ កសិករប៉ុណ្ណោះដែលបានចុះបញ្ជីនៅក្រសួងកសិកម្មរុក្ខាប្រមាញ់និងនេសាទ ។ ប៉ុន្តែរបៀបរបបកសិករធ្វើការរួមគ្នាជាសហមូហភាព មិនមែនជារឿងថ្មីទេ នៅកម្ពុជា ។ សមូហភាពបែបនេះហៅថា អង្គការកសិករ (FOs) ។

ការអភិវឌ្ឍន៍កសិកម្មកម្ពុជានៅមានបញ្ហាប្រឈមធំៗជាច្រើន ដូចជា ហេដ្ឋារចនាសម្ព័ន្ធអន់ខ្សោយ ប្រព័ន្ធម៉ាស៊ីនទឹកគ្មានប្រសិទ្ធភាព កង្វះបច្ចេក វិទ្យាអាចធ្វើប្រើប្រាស់បាន កង្វះសេវាផ្សព្វផ្សាយបច្ចេកទេស កង្វះកន្លែង កែច្នៃផលិតផល និងកង្វះរចនាសម្ព័ន្ធហិរញ្ញវត្ថុនៅជនបទ ។ កសិករម្នាក់ៗមិន អាចដោះស្រាយបញ្ហាទាំងនេះដោយខ្លួនឯងទេ ប៉ុន្តែការសិក្សាលើ ២-៣ ករណីមានជោគជ័យ បានបង្ហាញថា កសិករអាចធ្វើការរួមគ្នាដោះស្រាយបញ្ហា បានខ្លះដែរ ។ អត្ថបទនេះបំផ្តុំឱ្យឃើញបញ្ហាចម្បងៗដែលអង្គការកសិករ នៅកម្ពុជាត្រូវប្រឈមមុខ, ពិនិត្យពីចំនួនអង្គការកសិករ, និងបង្ហាញពីបទ ពិសោធន៍អនុវត្តយុទ្ធសាស្ត្រដាក់លាក់ ដើម្បីទទួលបានឥណទានមានការ ប្រាក់ទាប និងការលើកទឹកចិត្តដែលរដ្ឋាភិបាលផ្តល់ឱ្យអង្គការកសិករ ។

* អត្ថបទនេះ ផ្អែកលើគំរោងស្រាវជ្រាវសកម្មមួយឈ្មោះថា "ការកែលម្អប្រព័ន្ធ ម៉ាស៊ីនសំរាប់បំពេញ និងសណ្តែកស្បែកនៅកម្ពុជា" ផ្តល់ទុនដោយមជ្ឈមណ្ឌល អូស្ត្រាលីសំរាប់ការសិក្សាពីកសិកម្មអន្តរជាតិ (ACIAR) ។

ហេតុអ្វីបានជាបង្កើតសហគមន៍កសិករ?

គុណតម្លៃសេដ្ឋកិច្ចសហករណ៍កសិករ គឺជួយខ្លួនឯង ទទួលខុសត្រូវចំពោះខ្លួន ឯង ប្រជាធិបតេយ្យ សមភាព សមធម៌និងសាមគ្គីភាព សំរាប់ឱ្យប្រជាជន ជនបទរួមគ្នាដោះស្រាយបញ្ហាតាមរយៈសកម្មភាពជាសមូហភាព ។ មាន ការឯកភាពជាទូទៅថា ដើម្បីមានចីរភាព សមាគម វិសហករណ៍ត្រូវមាន ជោគជ័យខាងសេដ្ឋកិច្ច ដោយអាចប្រកួតប្រជែងជាមួយសហករណ៍ឯទៀត និងវិស័យឯកជន ។ សហករណ៍ត្រូវផ្តល់ឱ្យអតិថិជន និងសមាជិកខ្លួននូវ សេវាកម្ម និងផលិតផលមានតម្លៃប្រកួតប្រជែង ។ ទំនាក់ទំនងរវាងសមាជិក និងសហករណ៍ខុសគេទាំងអស់ ពីព្រោះសមាជិកគឺជាអ្នកកាន់ភាគហ៊ុន វិ សហកម្មសិទ្ធិករនៃសហករណ៍ និងជាអតិថិជនចំបងទិញសេវាកម្មដែលមាន ផ្តល់ ។ ដូច្នេះ ការចូលរួមរបស់សមាជិក មានលក្ខណៈចាំបាច់សំរាប់គ្រប់ ការងារសហករណ៍ (អាជីវកម្ម, ហិរញ្ញវត្ថុ, គ្រប់គ្រង និងសង្គមកិច្ច) (Couture et al., 2002) ។

កម្ពុជា ដែលបច្ចុប្បន្នជាសមាជិកអង្គការពាណិជ្ជកម្មពិភពលោក (WTO) មានសេដ្ឋកិច្ចបែបទីផ្សារសេរី ។ កម្ពុជាស្ថិតនៅចន្លោះប្រទេសកសិកម្មធំៗ២ គឺ ថៃ និងវៀតណាម ដែលធ្វើការប្រកួតប្រជែងនៅគ្រប់កំរិតទីផ្សារ ។ កសិករ កម្ពុជាប្រឈមមុខនឹងកំហិតខាងផលិតកម្ម និងម៉ាស៊ីនជាច្រើន ។ ដូច្នេះ សហករណ៍កសិករសំខាន់ណាស់ ដើម្បីជួយគ្រប់គ្រងការផ្លាស់ប្តូរក្នុងបរិស្ថាន និងដោះស្រាយតម្រូវការរបស់កសិករ នៅពេលកសិករម្នាក់ៗមិនអាចប្រកួត ប្រជែងបាន ។ សហករណ៍កសិករជាច្រកឱ្យអង្គការអភិវឌ្ឍន៍នានា អាចចូលដល់ និងធ្វើការជាមួយកសិករដែរ ។ សកម្មភាពសហមូហភាពតាមរយៈអង្គការ កសិករ ជួយកាត់បន្ថយចំនាយប្រតិបត្តិការ និងបង្កើតវិធានគ្រប់គ្រងទីផ្សារ ។ ម្យ៉ាងទៀតកសិករចង់ឱ្យសហករណ៍កសិករ ជួយផ្តល់សន្តិសុខក្នុងការលក់ ផលិតផលទទួលបានតម្លៃល្អសំរាប់ធាតុចូល/ផលិតផល ទទួលបានជំនួយ បច្ចេកទេស និងកាត់បន្ថយចំនាយតាមរយៈការចែករំលែកគ្នាប្រើម៉ាស៊ីន ឧបករណ៍កែច្នៃ និងកន្លែងលក់ ។

តួនាទីចំបងនៃអង្គការកសិករ គឺផ្តល់សេវាបច្ចេកទេស/ហិរញ្ញវត្ថុ ទៅឱ្យ សមាជិក, តំណាងផលប្រយោជន៍របស់សមាជិក, និងធ្វើវិនិយោគខាងសង្គម កិច្ច ។ សេវាបច្ចេកទេស/ហិរញ្ញវត្ថុ មានប្រជាប្រិយភាពណាស់ ជាពិសេស ក្នុងចំណោមកសិករក្រីក្រ ។

ស្ថានភាពបច្ចុប្បន្ននៃអង្គការកសិករ

អង្គការកសិករកម្ពុជា កំពុងស្ថិតក្នុងដំណាក់កាលដំបូងនៃការអភិវឌ្ឍន៍ ដោយ ទទួលបានការគាំទ្រពីរដ្ឋាភិបាល និង NGOs ។ អង្គការកសិករមានច្រើនបែប យ៉ាងខុសៗគ្នាទាំងដើមកំណើត សមាជិក មុខងារ ទំហំ ទំនាក់ទំនងជាមួយ ស្ថាប័នគាំទ្រ ហើយភាពច្រើនតូចៗណាស់ មានមុខងារតែមួយ កកើតក្នុង មូលដ្ឋាន មិនបានចុះបញ្ជីតាមច្បាប់ មានថ្នាក់គ្រប់គ្រង/ដឹកនាំគ្មានការបណ្តុះ បណ្តាលត្រឹមត្រូវ និងមានបញ្ហាចោទក្នុងការទទួលបានសេវាកម្មពីរដ្ឋ វិ ស្ថាប័នមិត្តហិរញ្ញវត្ថុ ។ ថ្វីបើអង្គការកសិករស្ទើរទាំងអស់ត្រូវបានទ្រទ្រង់ ដោយNGOs វិរដ្ឋាភិបាល តែមានមួយចំនួនបង្កើតឡើងដោយក្រុមហ៊ុនឯកជន ដូចជាក្រុមហ៊ុនថ្នាក់ BAT (ចុះកិច្ចសន្យាជាមួយកសិករ ៣.០០០នាក់^២ នៅ កំពង់ចាម) និង ស៊ីភីគ្រូប ជាដើម ។

សារីតា និងគោលដៅរបស់អង្គការកសិករកម្ពុជាប្រឈមខុសគ្នាទៅតាម ទីតាំង និងផលប្រយោជន៍របស់កសិករជាសមាជិក ។ តាមការស្រង់ចំនួននៅ

ឆ្នាំ១៩៩៩ (Julie et al., 2005) គឺមាន ១.០៦៥ អង្គការកសិករនៅកម្ពុជា ដែលកើនដល់ ១៣.០១៧ នៅឆ្នាំ២០០៥ ។ ខេត្តមានអង្គការកសិករច្រើនជាងគេគឺកំពង់ចាម កំពង់ធំ បន្ទាយមានជ័យ ស្វាយរៀង និងកំពង់ស្ពឺ ។ អង្គការកសិករ ៦៩% មានសមាជិកតិចជាង ៣០នាក់, ១៩% មាន ៣០-១០០នាក់ និង ១២% មានច្រើនជាង ១០០នាក់ (ក្រាហ្វិក១) ។ ការសិក្សាបង្ហាញឡើងថា អង្គការកសិករ ៦៣% បានកើតឡើងនៅក្រោយឆ្នាំ២០០០ ។

Julie et al., 2005 បានចាត់ថ្នាក់អង្គការកសិករជា ៥ប្រភេទ: ក្រុមកសិករសមាគម សហគមន៍ សហករណ៍ និងសហព័ន្ធ ។ តារាង១ បង្ហាញច្បាស់ថា អង្គការកសិករភាគច្រើនជាក្រុមកសិករ ។

ក្រុមខ័ណ្ឌច្បាប់សំរាប់ទ្រទ្រង់អង្គការកសិករ

រដ្ឋាភិបាលកម្ពុជាមានក្របខ័ណ្ឌច្បាប់មួយចំនួនហើយ សំរាប់ជួយជំរុញសហករណ៍កសិករ ។ បច្ចុប្បន្នមានក្របខ័ណ្ឌច្បាប់គ្រប់គ្រាន់សំរាប់ទ្រទ្រង់ អង្គការកសិករ ប៉ុន្តែសំរាប់សហគមន៍នេសាទ និងសមាគមអ្នកថែទាំសុខភាពសត្វក្នុងភូមិច្បាប់សំខាន់ៗមួយចំនួនមិនទាន់អនុម័តទេ ។ សព្វថ្ងៃអង្គការកសិករនិងស្ថាប័នជួយទ្រទ្រង់ភាគច្រើន មានការយល់ដឹងតិចតួចនៅឡើយពីក្របខ័ណ្ឌច្បាប់ដែលគ្រប់គ្រងសកម្មភាពរបស់ពួកគេ ។

ក្របខ័ណ្ឌច្បាប់ដែលរដ្ឋាភិបាល បានបង្កើតដើម្បីជួយទ្រទ្រង់អង្គការកសិករមានដូចតទៅ:

សហគមន៍កសិករ

ក្របខ័ណ្ឌច្បាប់នេះ ស្ថិតក្រោមការគ្រប់គ្រងរបស់នាយកដ្ឋានផ្សព្វផ្សាយកសិកម្មនៃក្រសួងកសិកម្ម និងមានជាអាទិ៍ ព្រះរាជក្រឹត្យ នស/រកត/០៧០១/២៣៤ ស្តីពីការបង្កើត និងការប្រព្រឹត្តទៅនៃសហគមន៍អភិវឌ្ឍន៍កសិកម្ម សហភាពសហគមន៍អភិវឌ្ឍន៍កសិកម្ម និងបុរេសហគមន៍អភិវឌ្ឍន៍កសិកម្ម, និងប្រកាសផ្សព្វផ្សាយគំរូលក្ខន្តិកៈ និងបទបញ្ជាផ្ទៃក្នុងរបស់សហករណ៍កសិករឆ្នាំ២០០៣ ។ មន្ទីរកសិកម្មខេត្ត អាចចុះបញ្ជីសហករណ៍ជាផ្លូវការបាន ។ ក្នុងច្បាប់ទាំងនេះ សហករណ៍កសិករ គឺជា "សហគ្រាសសេដ្ឋកិច្ច ដែលគ្រប់គ្រងតាមបែបប្រជាធិបតេយ្យដោយសមាជិករបស់ខ្លួន ដែលបានរួមចំណែកក្នុងដើមទុននិងសង្ឃឹមលើផល ព្រមទាំងសុខចិត្តទទួលបានគ្រោះខាតបង់ស្របតាមសមាមាត្ររបស់ភាគហ៊ុនដែលបានចូលរួម" ។

សមាគមកសិករ

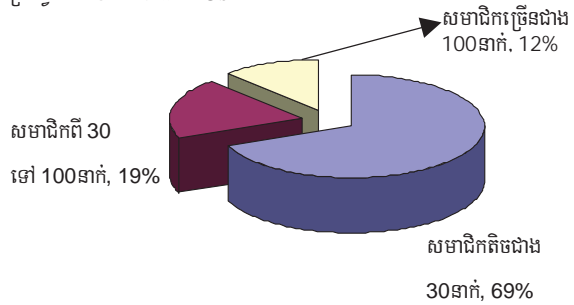
ក្របខ័ណ្ឌច្បាប់ និងដំណើរការចុះបញ្ជីសមាគមកសិករ ស្ថិតក្រោមការគ្រប់

តារាង ១: ចំនួនអង្គការកសិករគិតតាមប្រភេទ

អង្គការកសិករ	ចំនួន	ភាគរយ
ក្រុមកសិករ	10,487	80.5
សហគមន៍កសិករ	1,769	13.6
សមាគមកសិករ	662	5.0
សហករណ៍កសិករ	93	0.7
សហព័ន្ធកសិករ	6	0.05
សរុប	13,017	

ប្រភព: Julie et al., (2005)

ក្រាហ្វិក ១. ទំហំសមាជិក FOs



ប្រភព: Julie et al., (2005)

គ្រងរបស់អគ្គនាយកដ្ឋានរដ្ឋបាល នៃក្រសួងមហាផ្ទៃ ។ ទំរង់ចុះបញ្ជី និងច្បាប់រួមមាន: ទំរង់ចុះបញ្ជីសំរាប់សមាគម និងអង្គការមិនមែនរដ្ឋាភិបាលក្នុងស្រុកនៅក្រោមឱវាទក្រសួងមហាផ្ទៃ, សេចក្តីព្រៀងច្បាប់ស្តីពីសមាគមក្នុងស្រុកនិងអង្គការមិនមែនរដ្ឋាភិបាលឆ្នាំ១៩៩៦ ។ ឯកសារទាំងនេះផ្តល់ក្របខ័ណ្ឌច្បាប់ទូទៅមួយសំរាប់អង្គការគ្រប់វិស័យ មិនមែនតែអង្គការកសិករមួយមុខទេ ។ ក្នុងឯកសារទាំងនេះ សមាគមសំដៅដល់ក្រុមបុគ្គលរូបវន្តរៀបចំឡើងដោយប្រជាពលរដ្ឋខ្មែរ ដើម្បីស្វែងរកគោលដៅរួមគ្នាមួយក្នុងការបំរើផលប្រយោជន៍ខាងស្មារតី និងសំភារៈរបស់សមាជិកសមាគមដោយមិនស្វែងរកផលចំណេញជាឯកជន ។

សមាគមអ្នកថែទាំសុខភាពសត្វក្នុងភូមិ

ក្របខ័ណ្ឌច្បាប់ ស្ថិតក្រោមការគ្រប់គ្រងនៃនាយកដ្ឋានសុខភាពសត្វ និងផលិតកម្មនៃក្រសួងកសិកម្ម ។ ក្នុងឯកសារព្រាងស្តីពីសមាគមអ្នកថែទាំសុខភាពសត្វក្នុងភូមិ សមាគមបសុពេទ្យ និងអ្នកថែទាំសុខភាពសត្វកម្ពុជាគឺជាក្រុមហ៊ុនមួយស្ថិតក្រោមច្បាប់ក្រុមហ៊ុនឯកជនដែលកំនត់ថា សមាជិកម្នាក់ៗរបស់សមាគម ត្រូវតែជាបុគ្គលបានចុះបញ្ជីស្របតាម ប្រកាសស្តីពីការបង្កើតក្រុមអ្នកថែទាំសុខភាពសត្វក្នុងភូមិ (២០០៣) និង អនុក្រឹត្យស្តីពីការបង្កើតក្រុមអ្នកថែទាំសុខភាពសត្វក្នុងភូមិ (២០០០) ។

សហគមន៍នេសាទ

ក្របខ័ណ្ឌច្បាប់ស្ថិតក្រោមការគ្រប់គ្រងនៃនាយកដ្ឋានជលផលនៃក្រសួងកសិកម្ម យោងតាមអនុក្រឹត្យស្តីពីការគ្រប់គ្រងសហគមន៍នេសាទឆ្នាំ២០០៥ (សេចក្តីព្រាង) ។ នៅក្នុងច្បាប់នេះ សហគមន៍នេសាទ គឺជាក្រុមបង្កើតឡើងដោយស្ម័គ្រចិត្តនូវបុគ្គលមានសញ្ជាតិខ្មែរជាអ្នករស់នៅក្នុង រីនេនាតតំបន់នេសាទ ដែលបានផ្តួចផ្តើមគំនិតលើកំពស់ជីវភាពរបស់ខ្លួន តាមរយៈការប្រើប្រាស់ និងកែច្នៃ ធនធានជលផលដើម្បីរួមចំណែកជំរុញសេដ្ឋកិច្ច សង្គមនិងកាត់បន្ថយភាពក្រីក្រ ។

សហគមន៍ព្រៃឈើ

ក្របខ័ណ្ឌច្បាប់ស្ថិតក្រោមការគ្រប់គ្រងពី រដ្ឋបាលព្រៃឈើនៃក្រសួងកសិកម្មយោងតាមអនុក្រឹត្យស្តីពីការគ្រប់គ្រងព្រៃសហគមន៍ ខែកញ្ញា ឆ្នាំ២០០៣ ។ ក្នុងអនុក្រឹត្យនេះ សហគមន៍ព្រៃឈើ គឺជាសហគមន៍ដែលផ្តួចផ្តើមគំនិតបង្កើតក្រុមដោយស្ម័គ្រចិត្តស្របតាមកិច្ចព្រមព្រៀងព្រៃសហគមន៍ ដើម្បីធ្វើសកម្មភាពអភិវឌ្ឍន៍ផ្សេងៗ ។

សហគមន៍កសិករអ្នកប្រើប្រាស់ទឹក

ក្របខ័ណ្ឌច្បាប់ និងការទទួលបានសហគមន៍កសិករអ្នកប្រើប្រាស់ទឹក ស្ថិតក្រោមការគ្រប់គ្រងពីនាយកដ្ឋាន កសិកម្មស្រោចស្រព នៃក្រសួងធនធានទឹក និងឧតុនិយម យោងតាមសារាចរលេខ១ របស់នាយករដ្ឋមន្ត្រីស្តីពីការអនុវត្តន៍គោលនយោបាយយោធាសាស្ត្រមានចំណាត់ថ្នាក់១៩៩៩. ប្រកាសលេខ ៣០៦ ឧបសម្ព័ន្ធ ២ និងសេចក្តីព្រាងអនុក្រឹត្យស្តីពីសហគមន៍កសិករអ្នកប្រើប្រាស់ទឹក ។ ក្នុងឯកសារទាំងនេះ សហគមន៍កសិករ អ្នកប្រើប្រាស់ទឹក គឺជាសហគមន៍ផ្លូវការ និងស្របច្បាប់នៃអ្នកដែលប្រើប្រាស់ទឹកបានពីប្រព័ន្ធធារាសាស្ត្រ និងគ្រប់គ្រងលើប្រព័ន្ធធារាសាស្ត្រ ។

ករណីសិក្សាលើសហគមន៍ខេត្តសៀមរាប តាមរយៈ

នៅកម្ពុជា ខេត្តកំពង់ចាមគឺជាតំបន់សំខាន់សំរាប់ការដាំសណ្តែកសៀង ។ នៅឆ្នាំ២០០៥ ខេត្តនេះផលិតបាន ប្រហែល ៤៨% នៃផលសណ្តែកសៀងសរុបនៅកម្ពុជា ។ ប្រហែល ៩០% នៃផលិតផលនេះ ត្រូវបាននាំចេញ ហើយភាគច្រើនទៅរៀតណាមភាគខាងត្បូង ។ នៅខេត្តកំពង់ចាម ចំការលើដីស្រែកដែលផលិតសណ្តែកសៀង បានច្រើនជាងគេដល់ ២៣.០០០តោន នៅឆ្នាំ២០០៥ ធៀបនឹង ៥៧.៦០០តោនក្នុងខេត្តទាំងមូល ។

សហគមន៍អភិវឌ្ឍន៍សណ្តែកសៀង តាមរយៈ (TSA) បង្កើតឡើងនៅឆ្នាំ២០០១ ដោយសារមានគោលនយោបាយរដ្ឋាភិបាលគាំទ្រដល់សហករណ៍ វិសមាគមកសិករ ។ គ្រឿងលើកទឹកចិត្តសំខាន់ទាក់ទងការឱ្យចូលរួមក្នុងសហគមន៍តាមរយៈ គឺលទ្ធភាពទទួលបានឥណទានមានការប្រាក់ទាបតាមរយៈសមាគម ។ ចំណាយខ្ពស់លើឥណទាន អាចជាឧបសគ្គធំបំផុតចំពោះកសិករដែលចង់អភិវឌ្ឍន៍ផលិតកម្មសណ្តែកសៀង ។ មានកសិករតិចនាក់ណាស់ដែលអាចទិញពូជ ជី និងគោលដៅផ្សេងទៀតដោយគ្មានឥណទាន ។ កសិករជាង ៨០% អាចទទួលបានឥណទានបែបនេះពីអ្នកប្រមូលទិញតាមភូមិក្នុងអត្រាការប្រាក់ពី ៣-៥%/ខែដោយមានលក្ខខណ្ឌឱ្យកសិករលក់ផលិតផលទៅឱ្យម្ចាស់បំណុលនៅពេលប្រមូលផលដែលតាមធម្មតាគឺជាពេលផលដំណាំចុះថ្លៃទាបបំផុត ។

ដើមឡើយ កសិករផលិតផលជាខ្លាំងចង់ចូលសហគមន៍តាមរយៈ ហើយសមាជិកដំបូងមានដល់ប្រហែល ៥០នាក់ ។ ប៉ុន្តែលក្ខន្តិកៈសហគមន៍តាមរយៈតាក់តែងមិនបានល្អ ជាពិសេសតួនាទីជួយទ្រទ្រង់របស់សហគមន៍មិនបានកាន់ច្បាស់ទេ ។ សមាជិកសហគមន៍តាមរយៈ ចាប់ផ្តើមថយចុះនៅពេលសហគមន៍មិនអាចទទួលបានឥណទានមានការប្រាក់ទាប ហើយចុះរហូតដល់ ២០នាក់ នៅដើមឆ្នាំ២០០៥ ។ នៅពេលនោះ សហគមន៍មានមុខងារមិនច្បាស់លាស់សោះចំពោះពួកសមាជិកដែលនៅសល់ ។

ដូចគ្នានឹងអង្គការកសិករឯទៀតដែរ សហគមន៍តាមរយៈជួបកំហិតចំបងៗដូចជាកង្វះឥណទានមានការប្រាក់ទាបផលិតភាពទាប កង្វះបច្ចេកវិទ្យាសមស្របផលិតផលគុណភាពអន់ ការមិនអាចរកទីផ្សារបានល្អ កង្វះសមាហរណកម្មតាមខ្សែបណ្តោយនិងខ្សែទទឹង កិច្ចការបំរុងទាប កង្វះទឹកចិត្តធ្វើការងារជាសមូហភាព និងការយល់ដឹងតិចតួចពីក្របខ័ណ្ឌច្បាប់ ហើយក្នុងនេះ លទ្ធភាពទទួលបានឥណទានមានការប្រាក់ទាបហាក់ដូចសំខាន់ជាងគេ ។

នៅកម្ពុជាគ្មានធនាគារឯកទេសសំរាប់កសិករទេ ។ អត្រាការប្រាក់របស់ស្ថាប័នមីក្រូហិរញ្ញវត្ថុ (MF) វិធានការពាណិជ្ជ នៅខ្ពស់ជាខ្លាំង (យ៉ាងតិច ២%/ខែ) និងត្រូវដាក់ទ្រព្យធានាទៀតផង ។ ធានាការអភិវឌ្ឍន៍ជនបទ (RDB) ដែលជា "អ្នកលក់ដុំ" យកការប្រាក់ ១០%/ឆ្នាំ ប៉ុន្តែតម្រូវឱ្យបំពេញ

លក្ខខណ្ឌច្រើន ជាពិសេសដំណើរការពិរដ្ឋបាលដំបូងគឺ ទី១ ការចុះឈ្មោះនៅធនាគារជាតិនៃកម្ពុជា (NBC) និង ទី២ ការមានឈ្មោះក្នុងបញ្ជីប្រតិបត្តិការមានសក្តានុពល ។

ដើម្បីអាចចុះក្នុងបញ្ជីធនាគារជាតិ អង្គការមីក្រូហិរញ្ញវត្ថុត្រូវបំពេញលក្ខខណ្ឌមួយចំនួន៖ ១) ក៏ចំណុះដែលអង្គការបានផ្តល់ឱ្យអតិថិជន ត្រូវស្មើរលើសពី ១.០០០លានរៀល រីឯអង្គការត្រូវមានអ្នកខ្ចី ១.០០០នាក់ រឺច្រើនជាងនេះ, ២) សំរាប់អង្គការធ្វើប្រតិបត្តិការទទួលប្រាក់បញ្ញើសន្សំ គឺត្រូវមានប្រាក់បញ្ញើនេះស្មើនឹងរលើសពី ១០០លានរៀល រឺមានសមាជិក ១.០០០នាក់ រឺច្រើនជាង ។ នៅឆ្នាំ២០០៥ សហគមន៍តាមរយៈ អាចប្រមូលប្រាក់សន្សំពីសមាជិកដល់ទៅ ១៦៧លានរៀល ហើយធនាគារជាតិក៏បានចុះឈ្មោះឱ្យក្នុងបញ្ជីអ្នកមានសក្តានុពល នៅខែកក្កដា ២០០៥ ។

ក្រោយបានទទួលបានការអនុម័តពីធនាគារជាតិ សហគមន៍តាមរយៈបានដាក់លិខិតស្នើសុំក៏មានការប្រាក់ទាប ទៅធនាគារអភិវឌ្ឍន៍ជនបទ ដែលបានផ្តល់ឱ្យនូវកំរិតសំរាប់ចាប់ផ្តើម ១២០លានរៀល (៣០.០០០ដុល្លារ) ក្នុងអត្រាការប្រាក់ ១០%/ឆ្នាំ សំរាប់រយៈពេល១ឆ្នាំ ។ បន្ទាប់ពីរឿងនេះ សមាជិកសហគមន៍តាមរយៈ បានកើនដល់ ២០០នាក់ ក្នុងរយៈមិនដល់ ៦ខែផង ហើយសហគមន៍បានសំរេចចិត្តឈប់ទទួលសមាជិកទៀត ដើម្បីអាចធ្វើការគ្រប់គ្រងមានប្រសិទ្ធភាពល្អ ។

មេរៀនទទួលបានពីសហគមន៍កសិករ

គេអាចរៀនសូត្របានច្រើនពី "បទពិសោធន៍" កសាងសហករណ៍ដែលកំពុងប្រព្រឹត្តទៅនៅកម្ពុជា ។ ក្នុងករណីសហគមន៍តាមរយៈ មានជំនួយបច្ចេកទេសយ៉ាងច្រើនពីភ្នាក់ងារទ្រទ្រង់ផ្សេងៗ ដើម្បីអាចទទួលបានឥណទានពីធនាគារអភិវឌ្ឍន៍ជនបទ ។ ជំនួយបច្ចេកទេសរួមមានកិច្ចប្រជុំជាច្រើនជាមួយសមាជិកសហគមន៍តាមរយៈសំខាន់ៗ ការជួយរៀបចំលក្ខន្តិកៈ ការជួយកសាងសមត្ថភាពគណនេយ្យករ និងអ្នកដឹកនាំសំខាន់ៗ, ការផ្តល់ព័ត៌មានឱ្យ និងការជួយរៀបចំសំនុំបែបបទសំរាប់ធនាគារជាតិ និងធនាគារអភិវឌ្ឍន៍ ។ ប៉ុន្តែអង្គការជួយទ្រទ្រង់គ្មានធ្វើការសន្យា វិធានាពិជោគជ័យឱ្យសហគមន៍ទេ ។ រាល់សេចក្តីសំរេចចិត្តខាងគ្រប់គ្រង និងប្រតិបត្តិការ គឺសហគមន៍តាមរយៈត្រូវធ្វើដោយខ្លួនឯង ។

ការពង្រឹងសមត្ថភាពសហករណ៍កសិករ បានជួបឧបសគ្គប្រហាក់ប្រហែលគ្នានឹងក្នុងប្រទេសកំពុងអភិវឌ្ឍន៍ ឯទៀតដែរ (FAO, 1996):

- រដ្ឋដើរតួជាដុំម៉ែគេនៅក្នុងការគ្រប់គ្រងសហករណ៍កសិករ
- សព្វថ្ងៃអ្នកគ្រប់គ្រងសហករណ៍ និងមន្ត្រីរដ្ឋាភិបាលជាច្រើន នៅមានជំហរ បញ្ហាពិលើចុះក្រោម
- សមាជិកខ្លះខាតទុន និងមិនសូវមានអារម្មណ៍ជាម្ចាស់ ។

គេរកឃើញថា កត្តាដែលជំរុញសហករណ៍ឱ្យរីកលូតលាស់ វាពាក់ព័ន្ធទាំងសង្គមនិងបុគ្គល ទិដ្ឋភាពខាងហិរញ្ញវត្ថុនិងសេដ្ឋកិច្ច គោលការណ៍ខាងសហករណ៍និងអភិបាលកិច្ច ព្រមទាំងច្បាប់ គោលនយោបាយ និងក្របខ័ណ្ឌស្ថាប័ន (Couture et al., 2002 and Casaki et al., 1993) ហើយថាមពលលើសបានពីការផ្តួចផ្តើមរវាងកត្តាទាំងអស់ ត្រូវមានជាចាំបាច់ដើម្បីបង្កើតបរិយាកាសអំណោយផល ។ ដោយអាជ្ញាធរថ្នាក់ជាតិ និងថ្នាក់មូលដ្ឋាន លើកទឹកចិត្តខ្លាំងដល់កសិករឱ្យបង្កើតក្រុមកសិករ និងចុះបញ្ជី ជាសហករណ៍ផ្លូវការ ដូច្នេះបទប្បញ្ញត្តិអំពីការផ្តល់ការលើកទឹកចិត្ត ប្រហែលនឹងដាក់សំពាចទៅលើការ

តារាងជំនាញសេដ្ឋកិច្ច ~ ស្ថានភាពក្រៅប្រទេស

កំណើនសេដ្ឋកិច្ចពិតលេខ

នៅត្រីមាសទី៣ ២០០៥ ប្រទេសខ្មែរខ្លាំងដូចជា អាមេរិក សហភាពអឺរ៉ុប ជប៉ុន និងប្រទេសអាស៊ីខាងកើត មានកំណើនសេដ្ឋកិច្ចខ្លាំងជាងត្រីមាសមុន ។

ក្នុងរយៈ ១ឆ្នាំដល់ចុងត្រីមាសទី៣ ផលស ពិត របស់ US កើន បាន ៤,១% ។ នៅត្រីមាសទី២ កត្តាសំខាន់ដែលបង្កកំណើនគឺ ចំណាយប្រើប្រាស់ផ្ទាល់ខ្លួន ផលិតកម្មគ្រឿងបរិក្ខារនិងស្នូលវិទ្យុ វិនិយោគលើសំណង់ផ្ទះសំបែង និងចំណាយរបស់រដ្ឋាភិបាលសហព័ន្ធ ។ កំណើននៅត្រីមាសទី៣ បណ្តាលជាសំខាន់ពីកំណើនចំណាយប្រើប្រាស់ផ្ទាល់ខ្លួន និងចំណាយរដ្ឋាភិបាលសហព័ន្ធ ប៉ុន្តែវាត្រូវកាត់កង ថយចុះអស់មួយភាគវិញ ដោយសារកំណើនការនាំចូល និងការថយចុះការនាំចេញ ចំណាយរបស់រដ្ឋាភិបាលតាមរដ្ឋ/មូលដ្ឋាន និងវិនិយោគលើសំណង់ផ្ទះសំបែង ។

ផលស ពិត នៅតំបន់អឺរ៉ុប កើន ១,៥%ក្នុងរយៈពេល ១ឆ្នាំ ដល់ចុងត្រីមាសទី៣ និង ០,៦% បើធៀបនឹងត្រីមាសមុន ។ នៅត្រីមាសទី៣ ចំណាយប្រើប្រាស់ក្រោយតាមគ្រួសារកើន ០,៣% វិនិយោគកើន ១,៦% ការនាំចេញកើន ៣,៤% និងការនាំចូលកើន ២,៨% ។ ផលស ពិត នៅជប៉ុន កើន ២,៩% ក្នុងរយៈពេល ១ខែ អត្រាខ្ពស់បំផុត (ក្នុង ៥ឆ្នាំកន្លងមក) និងកើន ០,៨% បើធៀបនឹងត្រីមាសមុន ។ ក្នុងរយៈពេល ១ឆ្នាំដល់ចុងត្រីមាសទី៣ ផលស ពិត នៅកូរ៉េខាងត្បូង កើន ៤,៤% ធៀបនឹង ៣,៣%នៅត្រីមាសទី២ ។ វិស័យឧស្សាហកម្មផលិត កើន ៧% នាំមុខ គេដោយផលិតផល អគ្គិសនីនិងអេឡិចត្រូនិក (មានទាំងផលិតផលពាក់កណ្តាលចំលងផង) រីឯវិស័យសេវាកម្មកើន ៣,៣% ។

ក្នុងរយៈពេល ១ឆ្នាំដល់ចុងត្រីមាសទី៣ ចិនបន្តមានកំណើន ផលស ពិតកំរិតខ្ពស់ដល់ ៩,៤% ប៉ុន្តែចុះទាបជាងត្រីមាសមុនអស់ ០,១% ។ ក្នុងនេះវិស័យឧស្សាហកម្មកើន ១១% ហើយវិស័យ កសិកម្ម-យករ៉ែ និងវិស័យសេវាកម្មកើន ៥% និង ៨% រៀងគ្នា ។ ផលស ពិត នៅហុងកុងមានកំណើន ៨,២% ធៀបនឹងកំណើន ៧,៣% នៅត្រីមាសទី២ ។

ក្នុងរយៈពេល ១ឆ្នាំដល់ចុងត្រីមាសទី៣ ផលស ពិត នៅម៉ាឡេស៊ី កើន ៥,៣% ធៀបនឹង ៤,៤%នៅត្រីមាសទី២ ។ ឧស្សាហកម្មផលិត និងសេវាកម្មកើន ៣,៤% និង ៧,៣% រៀងគ្នា រីឯកសិកម្មមាន កំណើនតិចតួចត្រឹម ០,៩% ។ ផលស ពិត នៅសិង្ហបុរី និងថៃ កើន ៧% និង ៥,៣% រៀងគ្នា ធៀបនឹង ៥,៤% និង ៤,៦% ក្នុងរយៈពេល ១ឆ្នាំដល់ចុងត្រីមាសទី២ ។ កំណើនខ្ពស់នៅថៃ បណ្តាលជាសំខាន់ពី ការស្ទុះកើនការនាំចេញ និងការលូតលាស់វិស័យទេស

ចរណ៍ ។ វិស័យកសិកម្ម កើន ៤,៤% (ក្រោយពីបានរួមចុះអស់ ៦ត្រីមាសជាប់ៗគ្នា) ដោយសារកំណើនផលិតកម្ម ស្រូវ ពោត សណ្តែកសៀង ផ្លែឈើ បន្លែ និងប្រេងឆា ។

អតិផរណាក្នុងពិតលេខ និងអត្រាប្តូរប្រាក់នៅទីផ្សារអន្តរជាតិ

នៅត្រីមាសទី៣ ថ្លៃទិញប្រើប្រាស់ក្នុងប្រទេសមានចំណូលខ្ពស់មានកំណើនលឿនជាងនៅត្រីមាសមុន ។ កំណើននេះឆ្លុះបញ្ចាំងពីការស្ទុះឡើងថ្លៃប្រេងឥន្ធនៈដែលបានធ្វើឱ្យកើនខ្លាំងនូវចំណាយថាមពល ។ ក្នុងរយៈពេល ១ខែថ្លៃទិញប្រើប្រាស់កើន ៣,៨% នៅ US និង ២,៣%នៅសហភាពអឺរ៉ុប ។ ពីត្រីមាសទី២ ដល់ត្រីមាសទី៣ អតិផរណានៅសិង្ហបុរីកើនពីកំរិត ០,១% ដល់ ០,៥%, នៅម៉ាឡេស៊ី វាកើនពី ៣,០% ដល់ ៣,៤% និងនៅថៃ កើនពី ៥,៣% ដល់ ៥,៦% ។

នៅត្រីមាសទី៣ ដុល្លារ US ឡើងថ្លៃទល់នឹងរូបិយវត្ថុសំខាន់ៗ ដោយប្តូរបាន ០,៨១អឺរ/ដុល្លារ រឺ ១១១,២យ៉េន/ដុល្លារធៀបនឹង ០,៧៩អឺរ/ដុល្លារ និង ១០៧,៤យ៉េន/ដុល្លារនៅត្រីមាសមុន ។ រូបិយវត្ថុរបស់ប្រទេសអាស៊ីមួយចំនួន ក៏ធ្លាក់ថ្លៃទល់នឹងដុល្លារ US ដែរ ។ ប្រាក់ដុល្លារឡើងថ្លៃដោយសារឱនភាពពាណិជ្ជកម្មរបស់ US ទាបជាងការរំពឹងទុកអត្រាការប្រាក់នៅ US ឡើងខ្ពស់ និងប្រទេសនានាក្រៅពីអាមេរិកបានថយចុះកំណើនសេដ្ឋកិច្ច ។

ថ្លៃផលិតផលនៅលើទីផ្សារពិតលេខ

នៅត្រីមាសទី៣ ថ្លៃផលិតផលជ្រើសរើសមួយចំនួនក្នុងទីផ្សារអន្តរជាតិមានការឡើងចុះចំរុះគ្នា ។ ថ្លៃអង្ករ សណ្តែកសៀង និងប្រេងឆាធ្លាក់ចុះប៉ុន្តែថ្លៃពោត ប្រេងរៅ និងប្រេងសាំងកើនឡើង ។ នៅត្រីមាសទី៣ អង្ករស Thai 100%B លេខ២ នៅទីផ្សារបាងកក លក់បាន ២៨២ដុល្លារ/តោន គឺធ្លាក់ចុះពី ២៩៥,៧ដុល្លារ/តោននៅត្រីមាសមុន ។ សណ្តែកសៀងលក់បាន២៣៦,៣៥ដុល្លារ/តោនចុះថ្លៃ១៩% បើធៀបនឹងត្រីមាសមុន ។ ប្រេងឆាក៏ធ្លាក់ថ្លៃដែរ ពី ៤២១,៧ដុល្លារ/តោន នៅត្រីមាសទី២ មកត្រឹម ១៥ដុល្លារ/តោននៅត្រីមាសទី៣ ប៉ុន្តែ ពោតបានឡើងថ្លៃបន្តិចពី ៩៦,៥ដុល្លារ/តោន ដល់ ៩៩,៩ដុល្លារ/តោន ។ ប្រេងរៅ និងប្រេងសាំង ក៏ឡើងថ្លៃខ្លាំងដែរ ដល់ ២០% និង ៣២% រៀងគ្នា ធៀបនឹងត្រីមាស ទី២ ។ នៅត្រីមាសទី៣ ប្រេងរៅលក់បាន ៥៧,២២ដុល្លារ/តោន រីឯប្រេងសាំងលក់បាន ៥២,៣៧សេន/លីត្រ ។ រៀបរៀងដោយ ហ៊ឹង រុត្តា និង ភីម រុនស៊ីណារីទ្វី

តំណាងសេដ្ឋកិច្ចសកលស្ថានភាពក្នុងបឋមសិក្សា

អប់រំ, ២) ប្រសិទ្ធភាព និងគុណភាពបឋមសិក្សា, ៣) ប្រសិទ្ធភាព និងគុណភាពមធ្យមសិក្សា, ៤) ប្រសិទ្ធភាព និងគុណភាពការបណ្តុះបណ្តាល/អប់រំខាងបច្ចេកទេស និងវិជ្ជាជីវៈ, ៥) ប្រសិទ្ធភាព និងគុណភាពការសិក្សាជាន់ខ្ពស់, ៦) ការអភិវឌ្ឍន៍គ្រូបង្រៀនជាបន្តបន្ទាប់, ៧) ការអភិវឌ្ឍន៍សៀវភៅ និងសំភារៈបង្រៀន ៨) ការពង្រីកការអប់រំក្រៅប្រព័ន្ធ, ៩) ការយល់ដឹងនៅសាលារៀនពីជំងឺអេដស៍ ១០) ការយល់ដឹងនៅក្រៅសាលាពីជំងឺអេដស៍, ១១) សំភារៈផ្គត់ផ្គង់ការ

ពង្រឹងសមត្ថភាព និងការពិនិត្យតាមដាននៅថ្នាក់ខេត្ត, ១២) ការចុះឈ្មោះ និងការផ្តល់អាហារូបករណ៍មានសមធម៌ ។
៤. នៅខាងសុខាភិបាល PAP បានអនុវត្តសកម្មភាពក្នុង ៧ខេត្តប៉ុណ្ណោះ ។ យោងតាមការឆ្លើយសំភាសន៍ថ្មីៗ គួរប្រើប្រាស់ PAP ឱ្យបានទូលាយជាងនេះនៅក្នុងវិស័យសិក្សា និងអភិវឌ្ឍន៍ជនបទផង ។

ឯកសារយោងសម្រាប់អាននៅក្នុងអត្ថបទសម្រេចសេចក្តី

តារាងជំនួសសេដ្ឋកិច្ច ~ ស្ថានភាពក្រៅប្រទេស

តារាង១. កំនើន ផលស ពិត នៃដៃគូពាណិជ្ជកម្មជ្រើសរើស ពីឆ្នាំ២០០០-២០០៥ (កំណើនជាភាគរយធៀបនឹងឆ្នាំមុន)

	2000	2001	2002	2003	2004		2005			2004
						Q3	Q4	Q1	Q2	Q3
ប្រទេសអាស៊ានជ្រើសរើស										
កម្ពុជា	7.3	6.7	4.8	7	-	-	-	-	-	7.7
ឥណ្ឌូនេស៊ី	4.4	3.8	3.8	4.9	5.0	6.6	6.4	5.5	5.3	5.1
ម៉ាឡេស៊ី	8.7	0.5	5.6	5.4	6.8	5.6	5.7	4.4	5.3	7
សិង្ហបុរី	9.5	-2.3	2.6	1.4	7.5	6.5	2.5	5.4	7	8.5
ថៃ	4.4	1.9	6.1	6.9	6.0	5.0	3.3	4.6	5.3	6
វៀតណាម		6.0	6.7	7	-	-	-	-	-	7.5
ប្រទេសអាស៊ីជ្រើសរើស										
ចិន	8.0	7.5	8.1	9.9	9.1	9.5	9.5	9.5	9.4	9.5
ហុងកុង	10.2	0.5	5.0	3.2	7.2	7.1	2.7	7.3	8.2	8.3
តួរគីខាងត្បូង	9.1	3.0	6.1	3	4.6	3.3	6	3.3	4.4	4.7
តៃវ៉ាន់	5.8	-2.2	4.2	3.1	5.3	3.3	2.7	-	-	5.7
ប្រទេសឧស្សាហកម្មជ្រើសរើស										
អឺរ៉ុប-១២	3.5	1.4	0.7	0.5	1.9	1.6	1.3	1.2	1.5	1.8
ជប៉ុន	2.8	0.4	0.4	2.6	2.6	0.8	1.3	1.4	2.9	3.4
សហរដ្ឋអាមេរិក	5.0	1.2	2.4	3.1	3.9	3.8	3.5	3.3	4.1	4.4

Source: The Economist, Country's National Statistics offices and Central Banks, and ADB's Asia Regional Information Center

តារាង២. អត្រាអតិថិជននៃដៃគូពាណិជ្ជកម្មជ្រើសរើស ពីឆ្នាំ២០០០-២០០៥ (កំណើនជាភាគរយធៀបនឹងឆ្នាំមុន-មធ្យមភាគតាមការិយបរិច្ឆេទ)

	2000	2001	2002	2003	2004		2005			2004
						Q3	Q4	Q1	Q2	Q3
ប្រទេសអាស៊ានជ្រើសរើស										
កម្ពុជា	-0.8	-0.6	3.2	1.2	6.5	6.1	5.9	6.9	6.0	4.0
ឥណ្ឌូនេស៊ី	3.6	11.5	13.2	8.3	9.2	8.6	10.7	-	-	8.3
ម៉ាឡេស៊ី	1.5	1.4	1.8	1.1	1.5	2.4	2.5	3.0	3.4	1.6
សិង្ហបុរី	1.4	1.0	-0.4	0.5	1.7	1.7	0.4	0.1	0.5	1.7
ថៃ	1.5	1.7	0.6	1.8	3.3	3.1	2.8	5.3	5.6	2.7
វៀតណាម	-1.7	-0.4	3.8	3.2	10.3	10.7	-	-	-	8.3
ប្រទេសអាស៊ីជ្រើសរើស										
ចិន	0.3	0.9	-0.7	1.2	5.2	3.2	2.8	1.7	1.3	3.9
ហុងកុង	-3.6	-1.3	-3.0	-2.6	0.8	0.2	0.4	0.8	1.4	-0.4
តួរគីខាងត្បូង	2.3	4.4	2.7	3.5	4.4	3.4	3.2	3.2	2.4	3.5
តៃវ៉ាន់	1.3	-0.01	-0.2	-0.3	2.9	1.9	1.6	2.1	-	1.6
ប្រទេសឧស្សាហកម្មជ្រើសរើស										
អឺរ៉ុប-១២	2.3	2.6	2.2	2.1	2.3	2.3	2.1	2.1	2.3	2.2
ជប៉ុន	-0.7	-0.6	-0.9	-0.3	-0.1	0.5	-0.2	-0.1	-0.3	Nil
សហរដ្ឋអាមេរិក	3.3	2.8	1.6	2.3	2.9	2.7	3.3	3.0	2.9	2.7

Source: The International Monetary Fund, the Economist and the National Institute of Statistics

តារាង៣. អត្រាប្តូរប្រាក់ធៀបនឹងដុល្លារនៃវិប័នប្តូរប្រាក់នៃដៃគូពាណិជ្ជកម្មជ្រើសរើស ពីឆ្នាំ២០០០-២០០៥ មធ្យមភាគតាមការិយបរិច្ឆេទ

	2000	2001	2002	2003	2004		2005			2004
						Q3	Q4	Q1	Q2	Q3
ប្រទេសអាស៊ានជ្រើសរើស										
កម្ពុជា (រៀល)	3,840.8	3,916.3	3,912.1	3,973	4,034.7	4,034.7	4,027.0	4,054.3	-	4,016.3
ឥណ្ឌូនេស៊ី (រូព៊ីយ៉ា)	8,421	10,261	9,311	8,577	9,156	9,128	9,274	-	-	8,938
ម៉ាឡេស៊ី (រីងហ្គីត)	3.80	3.80	3.80	3.80	3.80	3.80	3.80	3.80	3.80	3.77
សិង្ហបុរី (ដុល្លារសិង្ហបុរី)	1.72	1.79	1.79	1.74	1.70	1.65	1.63	1.66	1.67	1.69
ថៃ (បាត)	40.1	44.4	42.9	41.5	41.3	40.3	38.6	40.1	41.3	40.2
វៀតណាម (ដុង)	14,168	14,725	15,280	15,510	16,262	-	-	-	-	-
ប្រទេសអាស៊ីជ្រើសរើស										
ចិន (យ៉ូឌូ)	8.28	8.28	8.28	8.28	8.28	8.28	8.28	8.28	8.14	8.28
ហុងកុង (ដុល្លារហុងកុង)	7.80	7.80	7.80	7.78	7.80	7.78	7.80	7.79	7.75	7.79
តួរគីខាងត្បូង (រ៉ូដ)	1,131	1,291	1,251	1,192	1,155	1,093	1,022	1,008	1,037	1,145
តៃវ៉ាន់ ដុល្លារតៃវ៉ាន់ (NT\$)	31.2	33.8	34.5	34.4	33.9	32.9	31.5	31.4	32.3	33.6
ប្រទេសឧស្សាហកម្មជ្រើសរើស										
អឺរ៉ុប-១២ (អឺរ៉ូ)	1.09	1.12	1.06	0.89	0.82	0.77	0.76	0.79	0.81	0.80
ជប៉ុន (យ៉េន)	107.8	121.5	125.4	115.9	109.9	105.9	104.7	107.4	111.2	108.2

Sources: International Monetary Fund, Economist and National Bank of Cambodia

តារាង៤. ថ្លៃផលិតផលជ្រើសរើសនៅលើផ្សារពិភពលោក ពីឆ្នាំ២០០០-២០០៥ (មធ្យមភាគតាមការិយបរិច្ឆេទ)

	2000	2001	2002	2003	2004		2005	2005	2004	
						Q2	Q3	Q4	Q1	Q2
ប្រេងឆា- អឺរ៉ុបពាយព្យ (\$/តោន)	88.4	89.5	99.21	105.2	128.8	102.3	94.4	97	96.5	122
ពោត (US No. 2) - US (\$/តោន)	310.2	285.7	390.2	443.25	497	432.3	429	413.3	421.7	471.3
កៅស៊ូ - ម៉ាឡេស៊ី (\$/តោន)	720.8	602.0	768.3	1050	1,333.4	1,190.6	1238.2	-	-	1252.2
អង្ករ (Thai 100%B) - បាងកក (\$/តោន)	206.7	177.3	196.9	200.9	240.7	240.5	264.9	295.6	295.7	244.4
សណ្តែកស្បៀង (US No. 1) - US (\$/តោន)	193	180.7	201.3	241.3	356.4	251.1	216.5	229.9	290.7	288.9
ប្រេងឆា-ឌូបៃ (\$/តោន)	26.1	22.8	23.9	26.8	33.3	36.09	35.5	42.6	47.7	33.5
សាំង - US GulfCoast (សេន/លីត្រ)	21.1	19.5	19.1	23	32.1	32.1	31.8	34.4	39.7	30.9

Sources: Food and Agriculture Organisation and US Energy Information Administration

តារាងដានសេដ្ឋកិច្ច ~ ស្ថានភាពក្នុងប្រទេស

សកម្មភាពសេដ្ឋកិច្ចសំខាន់ៗ

កំណើនតួលេខនៅក្នុងពាណិជ្ជកម្មក្រៅប្រទេស វិនិយោគឯកជន និង ទេសចរណ៍នៅត្រីមាសទី៣, ២០០៥ ធៀបនឹងត្រីមាសមុន បង្ហាញពី កំលាំងសេដ្ឋកិច្ចរបស់កម្ពុជាជាទូទៅក្នុងអំឡុងពេលនេះ ។

ពាណិជ្ជកម្មក្រៅប្រទេសមានអតិរេក ដោយសារកំណើនតាមរដូវកាល នៃបរិមាណនាំចេញជាសំខាន់ ។ នៅត្រីមាសទី៣ ពាណិជ្ជកម្មមានអតិរេក ៩៧,៧លានដុល្លារ ធៀបនឹងឱនភាព ១៥១,៤លានដុល្លារនៅត្រីមាសមុន ប៉ុន្តែនាំតិចជាងអតិរេកកាលពីត្រីមាសដូចគ្នាឆ្នាំមុន ដែលមានដល់ ១៤៤,១លានដុល្លារ ។ តាមរបាយការណ៍ពីទីផ្សារការគយនិងរដ្ឋាករ តំលៃ នាំចេញសរុបកើន ៤១,៧% ពីកំរិត ៥១៥លានដុល្លារនៅត្រីមាសទី២ ដល់ ៧៣០លានដុល្លារនៅត្រីមាសទី៣ ។ តួលេខនេះបង្ហាញជាសំខាន់ពី កំណើនផលិតផលសំលៀកបំពាក់បារាំងនិងកៅស៊ូប៉ុន្តែការនាំចេញផលិតផល កសិកម្មចំបងៗ ដូចជា អង្ករស្រូវ ត្រី និងឈើ បានថយចុះ ។ ការនាំចេញ សំលៀកបំពាក់ដែលនាំចេញជាងគេ ក្នុងចំណោមទំនិញនាំចេញទាំងអស់ កើនយ៉ាងខ្លាំងបាន ៤២,៦% ដល់ ៧០៩,៨លានដុល្លារ ។ នៅត្រីមាសទី៣ ការនាំចេញសំលៀកបំពាក់កើន ១០,៣% ធៀបនឹងត្រីមាសដូចគ្នាឆ្នាំមុន ។ ក្នុងអំឡុងពេលនេះដែរ ការនាំចេញសរុបកើន ៩,២% ។

នៅត្រីមាសទី៣ ការនាំចូលសរុបរបស់កម្ពុជាដែលមានការនាំចូល របស់វិស័យឯកជន និងសាធារណៈ (រដ្ឋ) មានតំលៃ ៦៣២,៣លានដុល្លារ គឺថយចុះ ៥,១% ពីកំរិត ៦៦៦,៤លានដុល្លារនៅត្រីមាសមុន ។ ការនាំចូល ផ្នែកឯកជនថយចុះ ៩,៥% (ពី២៦១,៣លានដុល្លារដល់២៣៦,៣លានដុល្លារ) និងផ្នែករដ្ឋ ថយចុះ ២,២% (ពី៤០៥,១លានដុល្លារដល់ ៣៩៦លានដុល្លារ) ដែលបណ្តាលជាសំខាន់ពីការថយចុះការនាំចូលយានយន្តនិងគ្រឿងបន្លាស់ របស់វ៉ា និងបន្ទាប់ពីនេះគឺ ម្ហូបអាហារ ភេសជ្ជៈ និងផលិតផលថ្នាំជក់ ។ ធៀបនឹងត្រីមាសទី៣២០០៤ ការនាំចូលសរុបកើន ២០,៥% ដែលបណ្តាល ជាសំខាន់ពីកំណើនផ្ទៃទំនិញនាំចូល ភាគច្រើន និងកំណើនបរិមាណទំនិញ នាំចូលមួយចំនួន ជាពិសេស សំភារៈសំណង់ និងប្រេងសាំង ។

នៅត្រីមាសទី៣នេះដែរ ក្រុមប្រឹក្សាអភិវឌ្ឍន៍កម្ពុជា(CDC) បានអនុម័ត គំរោងវិនិយោគឯកជនចំនួន ៣៣គំរោង គឺច្រើនជាងត្រីមាសទី២ ដែល មានតែ ២៥គំរោង ។ វិនិយោគឯកជននេះដែលគិត ជាតំលៃទ្រព្យសកម្ម ជាប់លាប់បានចុះបញ្ជី បានកើនយ៉ាងខ្លាំងពី ៩៦,១លានដុល្លារ ដល់ ៤០៤,២លានដុល្លារ និងឆ្លុះបញ្ចាំងពីកំណើនក្នុងវិស័យសំខាន់ៗទាំង៣ គឺឧស្សាហកម្ម កសិកម្ម និងសេវាកម្ម ។ គំរោងបានអនុម័តភាគច្រើន ស្ថិត ក្នុងវិស័យឧស្សាហកម្ម និងមានតំលៃ ៣៤៩,៧លានដុល្លារ រី ៨៦,៥% នៃ គំរោងអនុម័តសរុប (ធៀបនឹង៦២,១លានដុល្លារនៅត្រីមាសទី២) ក្នុងនេះ រោងចក្រស៊ីម៉ង់ត៍នៅកំពត មានតំលៃ ១៨០,៨លានដុល្លារ ។ វិនិយោគខាង កសិកម្មដែលមាននិរន្តរភាព កើនឡើងតាំងពីត្រីមាសទី១ ឡើងដល់ ១០,៤ លានដុល្លារនៅត្រីមាសទី៣ ធៀបនឹង ៤លានដុល្លារនៅត្រីមាសទី២ ។ វិនិយោគខាងសេវាកម្មកើនដល់ ៤៤,១លានដុល្លារនៅត្រីមាសទី ៣ កើន ៤៧% ពី ៣០លានដុល្លារនៅត្រីមាសទី២ ។ វិនិយោគឯកជនសរុប នៅត្រី មាសទី៣ ២០០៥ មានទំហំជិត ៥ដង នៃវិនិយោគក្នុងអំឡុងពេលដូចគ្នា ឆ្នាំមុនដែលមានតែ ២០គំរោង ស្មើនឹង ៨២លានដុល្លារ ។

ក្រោយពីការធ្លាក់ចុះតាមរដូវកាលនៅត្រីមាសទី ២ ភ្ញៀវបរទេស ចូលមកកម្ពុជាសរុបបានកើន ១០% ដល់ ៣២៣.២១៧នាក់ នៅត្រីមាស

ទី៣ ។ ក្នុងនេះ ទេសចរបរទេសមាន ២៨៨.៨៧៨នាក់ រីកំណើន ១០% ធៀបនឹងត្រីមាសមុន រីឯភ្ញៀវចូលមកក្នុងការងារជំនួញ និងភ្ញៀវមាន ទិដ្ឋាការរដ្ឋការ បានកើន ៩,៦% ដល់ ២២.១៩២នាក់ និង ១២.១៤៧នាក់ រៀងគ្នា ។ នៅត្រីមាសទី៣ចំនួនភ្ញៀវបរទេសសរុបកើនយ៉ាងខ្លាំងដល់៤១,៨% បើធៀបនឹងត្រីមាសដូចគ្នាឆ្នាំមុន ។ ភ្ញៀវមានទិដ្ឋាការរដ្ឋការរដ្ឋ កើនខ្ពស់ ជាងគេ (៥៩,៦%) បន្ទាប់មកគឺទេសចរ (៤២,២%) និងអ្នកជំនួញ (២៩,៣%) ។

ថ្វីបើពាណិជ្ជកម្មក្រៅប្រទេស ការវិនិយោគទុន និងទេសចរណ៍ បាន រីកចំរើននៅត្រីមាសទី៣ ក្តី ប៉ុន្តែគំរោងសាងសង់នៅក្នុងពេញដៃដល់ទទួល ការអនុម័ត បានបន្តធ្លាក់ចុះអស់ ២៦,៧% ដល់ ៧៦,៥លានដុល្លារពីកំរិត ១០៤,៤លានដុល្លារនៅត្រីមាសទី២ ។ រឿងនេះបង្ហាញពីការធ្លាក់ចុះគំរោង សាងសង់ផ្ទះល្វែង (ពី ៦៩,១លានដុល្លារ ដល់ ៤១,៣លានដុល្លារ) និង សំណង់ដទៃទៀត (ពី ២៨,៦លានដុល្លារ ដល់ ១៦,០លានដុល្លារ) ប៉ុន្តែ គំរោងសាងសង់ភូមិត្រី/ផ្ទះ កើនឡើងជិតមួយដាច់ពី ៦,៦លានដុល្លារ ដល់ ១៩,២លានដុល្លារ ។ បើធៀបនឹងត្រីមាសទី ៣ ២០០៤ តំលៃគំរោង សាងសង់សរុបបានអនុម័តនៅក្នុងពេញ ថយចុះ ១,៨% ។

ហិរញ្ញវត្ថុសាធារណៈ

យោងតាមទិន្នន័យបានកែតម្រូវហើយ របស់ក្រសួងសេដ្ឋកិច្ច និងហិរញ្ញវត្ថុ ប្រតិបត្តិការថវិការដ្ឋ មានដំណើរកាន់តែមិនសូវល្អនៅត្រីមាសទី៣ ដោយ មានឱកាតសរុបឡើងដល់ ២១៣,១ពាន់លានរៀល ធៀបនឹង ៤២,៣ពាន់ លានរៀលនៅត្រីមាសទី២ ។

នៅត្រីមាសទី៣ ចំណូលថវិការដ្ឋកើនដល់ ៦២៤,៣ពាន់លានរៀល រីកើន ០,៤% ធៀបនឹងត្រីមាសទី២ ។ ចំនួនជាមូលធនកើន ៤០,៤% ដល់ ១៤,៦ពាន់លានរៀល ប៉ុន្តែចំណូលចរន្ត ថយចុះ ០,៣% ដល់ត្រឹម ៦០៩,៨ ពាន់លានរៀល ។ ចំណូលពន្ធដែលជាប្រភពចំបងនៃចំណូលចរន្ត ថយចុះ ៦,៤% ដល់ ៤៣៦,២ពាន់លានរៀល ប៉ុន្តែចំណូលមិនមែនពន្ធបន្តកើន ឡើង ១៩,២% ដល់ ១៧៣,៥ពាន់លានរៀល ។ នៅត្រីមាសទី៣ នេះ ចំណូលថវិកាសរុបមានកំរិតប្រហែល ៣៨% ច្រើនជាងត្រីមាសដូចគ្នាឆ្នាំ មុន ដោយសារទាំងចំនួនជាមូលធន និងចំនួនចរន្ត បានកើនយ៉ាងខ្លាំង ក្នុងអំឡុងពេលនេះ ។

ចំណាយថវិការដ្ឋសរុប ដែលមានទាំងការកែតម្រូវចំណាយផង បានបន្ត កើនឡើងដល់ ៨៣៧,៥ពាន់លានរៀលនៅត្រីមាសទី៣ រី ២៦% ខ្ពស់ជាង ត្រីមាសមុន ។ កំណើនយ៉ាងខ្លាំងនៃចំណាយថវិកាចរន្ត (កើន ៤៥% ដល់ ៥៧៧,៣ពាន់លានរៀល) ជាកត្តានាំមុខគេនៅក្នុងកំណើនចំណាយសរុប ប៉ុន្តែក៏មានការថយចុះ កំណើនចំណាយជាមូលធនអស់ ២,៣% មកត្រឹម ២៦០,២ពាន់លានរៀលដែរ ។ ចំណាយលើរដ្ឋបាលសង្គមកិច្ច និងការពារ ជាតិ/សន្តិសុខ បានកើនយ៉ាងខ្លាំង បើធៀបនឹងចំណាយលើរដ្ឋបាលទូទៅ រដ្ឋបាលសេដ្ឋកិច្ច និងរដ្ឋបាលដទៃទៀត ។ ធៀបនឹងត្រីមាសទី៣ ២០០៤ ចំណាយថវិកាសរុបកើន ១៩% ដែលមានចំណាយចរន្តនាំមុខគេ ។

អតិផរណា និងអត្រាប្តូររូបិយ

បន្ទាប់ពីកើនខ្ពស់អស់ជាច្រើនត្រីមាស អតិផរណាបានធ្លាក់ចុះមកវិញ ។ នៅត្រីមាសទី៣ ២០០៥ សន្ទស្សន៍ផ្ទៃទំនិញប្រើប្រាស់នៅក្នុងពេញ កើន ៤,៦% ធៀបនឹងត្រីមាសដូចគ្នាឆ្នាំមុន គឺទាបជាងកំរើន ៦,៤% នៅត្រី

មាសមុន ។ ក្នុងនេះថ្លៃមូលដ្ឋាន (ប្រហែល ៨០% នៃទិន្នន័យធ្វើអង្កេតទាំងអស់) កើន ៦% ធៀបនឹងកំណើន ៩,៨% នៅត្រីមាសទី២ ប៉ុន្តែថ្លៃទិន្នន័យប្រើប្រាស់សំខាន់ៗទៀត (សំលៀកបំពាក់ ស្បែកជើង សំភារៈប្រើប្រាស់ក្នុងផ្ទះ ថ្នាំពេទ្យ ដឹកជញ្ជូននិងទូរគមនាគមន៍, ការអប់រំ និងការលំហែកំសាន្ត, និង ផលិតផលថែទាំកាយ) កើនឡើងបន្តិចប៉ុណ្ណោះ ។

នៅត្រីមាសទី៣ ប្រាក់រៀលបន្តធ្លាក់ថ្លៃទំលាក់ដុល្លារអាមេរិក និងប្រាក់ដុល្លារប្រាក់បៀវត្សប៉ុន្តែឡើងថ្លៃទំលាក់ប្រាក់បាតថៃ ។ ១ដុល្លារអាមេរិកជាមធ្យមប្រហុំបាន ៤.១៣៤,៣រៀល ធៀបនឹង ៤.០៥៤,៣រៀលនៅត្រីមាសទី២ គឺប្រាក់រៀល បានចុះថ្លៃ ២% ។ ម្យ៉ាងទៀត ប្រាក់រៀលប្រហុំបាន ២៥,៩រៀល/១០០ដុល្លារដោយចុះថ្លៃ ២,៤% ទាបជាងត្រីមាសទី២ ។ ប្រាក់រៀលបន្តឡើងថ្លៃទំលាក់ប្រាក់បាត បានជិត ១,១% ពីកំរិត ១០១,៣រៀល/បាតនៅត្រីមាសទី២ ដល់ ១០០,២រៀល/បាតនៅត្រីមាសទី៣ ។

ការវិវត្តន៍វិបិយវត្ថុ

នៅត្រីមាសទី៣ វិបិយវត្ថុផ្គត់ផ្គង់ (M3) (ប្រាក់រៀលកំពុងធ្វើចរាចរ និងធ្វើនៅធនាគារ និងប្រាក់បញ្ញើជាវិបិយវត្ថុបរទេស) កើន ៧,៩% ដល់ ៤.៩៩៣,៨ពាន់លានរៀល (ធៀបនឹងកំណើន ៣,០% នៅត្រីមាសទី២) ដោយសារជាសំខាន់ កំណើនយ៉ាងរហ័សនៃប្រាក់បញ្ញើជាវិបិយវត្ថុបរទេស និងបន្ទាប់មកកំណើនប្រាក់រៀល កំពុងចរាចរនៅក្រៅធនាគារ ។ ប្រាក់បញ្ញើជាវិបិយវត្ថុបរទេសកើន ៧,៣% (ពី ៣.២៩៤,៩ពាន់លានរៀល រឺ ៨០២,៥ពាន់លានដុល្លារដល់ ៣.៥៩៦,៣ពាន់លានរៀល រឺ ៨៦១,៤ពាន់លានដុល្លារ) ធៀបនឹងកំណើនតែ ១,៤% នៅត្រីមាសទី២ ។ ប្រាក់រៀលនៅក្រៅធនាគារកើន ៩,៥% (ពី ១.១៦៧,៣ពាន់លានរៀលដល់ ១.២៣៥,១ពាន់លានរៀល) ធៀបនឹងកំណើនត្រឹម ០,៣% នៅត្រីមាសទី២ ។ ការបញ្ចេញប្រើក្រដាសប្រាក់ថ្មីយ៉ាងលឿននាំឱ្យមានកំណើននេះ ។

ប្រាក់រៀលនៅធនាគារ (ប្រាក់បញ្ញើចរន្ត ប្រាក់បញ្ញើមានកាលកំណត់ និងប្រាក់បញ្ញើសន្សំ) ធ្លាក់ចុះ ២,៣% (ពី ១៦៦,៣ពាន់លានរៀលដល់ ១៦២,៥ពាន់លានរៀល) គឺផ្ទុយពីកំរើន ១៥,៧% នៅត្រីមាសទី២ ។ ប្រាក់បញ្ញើចរន្តធ្លាក់ចុះ ៧,០% ដល់ ៤៤,២ពាន់លានរៀល ហើយប្រាក់បញ្ញើមានកាលកំណត់ និងប្រាក់បញ្ញើសន្សំធ្លាក់ចុះ ០,៤% ដល់ ១១៨,៣ពាន់លានរៀល ។

ស្ថានភាពក្រីក្រ និងប្រាក់ចំណូលមធ្យមថ្លៃពិតរបស់ពលករខ្មែរ

អង្កេតថ្មីរបស់ វិបសអ លើពលករងាយរងគ្រោះបង្ហាញថា ចំនួនប្រចាំថ្ងៃក្នុងមនុស្សសំរាប់ ១០ក្រុមពលករងាយរងគ្រោះ បានធ្លាក់ចុះអស់២ឆ្នាំជាប់ៗគ្នា ។ ចំណូលប្រចាំថ្ងៃជាមធ្យមក្នុង មនុស្សម្នាក់គឺ ៧,៤៨៩រៀលនៅឆ្នាំ២០០៥ រឺធ្លាក់ចុះ ១% ក្រោយពីបានធ្លាក់ចុះអស់ ៣% នៅឆ្នាំ២០០៤ ។ អង្កេតបង្ហាញទៀតថា អ្នករត់ម៉ូតូខ្ទប់ មានកំណើនប្រាក់ចំណូលខ្ពស់ជាងក្រុមដទៃទៀត ឯកម្មករកាត់ដេរមានប្រាក់ចំណូលធ្លាក់ចុះច្រើនជាងគេ ។

ចំណូលពិតជាមធ្យមនៃកម្មករកាត់ដេរ ធ្លាក់ចុះ ៨,៧% ពីកំរិត ៩,២៧៧រៀលនៅឆ្នាំ២០០៤ ដល់ ៨,៤៦៦រៀល នៅឆ្នាំ២០០៥ ដែលជាការធ្លាក់ចុះខ្លាំងបំផុត តាំងពីពេលធ្វើអង្កេតដំបូងនៅឆ្នាំ២០០០ ។ រឿងនេះបង្ហាញពីចំនួនកាន់តែច្រើននៃអ្នកស្វែងរកការងារនៅក្នុងវិស័យនេះដែលធ្វើឱ្យម្ចាស់រោងចក្រអាចជួលកម្មករថ្មីៗក្នុងតំលៃថោកជាងមុន ។ ការបញ្ចប់កិច្ចព្រមព្រៀងវិស័យកាត់ដេរ និងវាយនភណ្ឌ បានបង្កឱ្យវិនិយោគិនមួយចំនួនបិទរោងចក្រដែលផ្តល់ឱកាសឱ្យរោងចក្រដទៃ អាចជួលកម្មករ

បណ្តោះអាសន្នបន្ថែមក្នុងតំលៃថោកជាងមុន ។ ចំនួនកម្មករបណ្តោះអាសន្នមានច្រើនជាងឆ្នាំមុន ហើយពួកគេភាគច្រើនបានឆ្លើយសំភាសន៍ប្រាប់ថា ទទួលបានកំរិតចង់ជាងកម្មករអចិន្ត្រៃយ៍ ។ សព្វថ្ងៃកម្មករ កាត់ដេរ កំពុងព្រួយបារម្ភពីរឿងស្ថិរភាពការងារ ដោយសារនិន្នាការធ្លាក់ចុះប្រាក់ចំណូលរបស់ពួកគេ និងការបិទរោងចក្រ ។ ភាគច្រើននៃកម្មករអចិន្ត្រៃយ៍ និងកម្មករបណ្តោះអាសន្ន ជាអ្នកមកពីតំបន់ជនបទដែលត្រូវធ្វើប្រាក់ចំណូលរបស់ខ្លួនមួយភាគធំទៅផ្គត់ផ្គង់ក្រុមគ្រួសារ ។

ចំណូលមធ្យមរបស់អ្នកលិសែងនៅឆ្នាំ២០០៥ គឺ ៦.៦០០រៀល/ថ្ងៃ រឺថយចុះ ៤% ពីកំរិត ៦.៩០០រៀលនៅឆ្នាំ ២០០៤ ហើយរឿងនេះបណ្តាលពីកម្មករលិសែងមានច្រើនជាងឆ្នាំមុន ។ អ្នកចំនូលថ្មីភាគច្រើនជាអ្នកទើបឈប់រៀន និងមានចំនេះដឹងតិចតួច ។ អង្កេតរកឃើញថា អ្នកលិសែង ៥៧,៥% បានឈប់រៀននៅកំរិតបឋមសិក្សា ។ ស្ថិតិបង្ហាញថាសិស្សបោះបង់ការសិក្សាអាចមានចំនួនច្រើនហើយគេមិនគួរធ្វេសប្រហែសទេនៅក្នុងការងារកាត់បន្ថយភាពក្រីក្រ ។

ចំនួនប្រចាំថ្ងៃជាមធ្យមរបស់កម្មករសំណង់មានជំនាញធ្លាក់ចុះ ៥% ពី ១២.៧០០រៀលនៅឆ្នាំ២០០៤ ដល់ ១២.០៥០រៀល នៅឆ្នាំ២០០៥ ថ្វីបើនាយកដ្ឋានសុរិយោដី និងភូមិសាស្ត្រក្រុង ភ្នំពេញបានរាយការណ៍ថា មានគំរោងសាងសង់ដីច្រើនក្នុងអំឡុងពេលនេះក្តី ។ មូលហេតុគឺអាចមកពីកំនើនចំនួនកម្មករដែលស្វែងរកការងារធ្វើ ។ ពួកកម្មករសំណង់មានអារម្មណ៍ថា ទាំងកម្មករសំណង់មានជំនាញ និងគ្មានជំនាញ បានកើនចំនួនយ៉ាងខ្លាំង បើធៀបនឹងឆ្នាំមុន ។ ពួកគេសឹងតែគ្រប់គ្នាមកពីតំបន់ជនបទ និងចំនាយយ៉ាងសំចៃអស់តែ ៣.៥០០រៀលប៉ុណ្ណោះសំរាប់អាហារប្រចាំថ្ងៃ ។ ចំនួននេះបង្ហាញថា នៅតាមខេត្តរបស់ពួកគេមានការងារមិនមែនកសិកម្មតិចតួចណាស់ ។

នៅឆ្នាំ២០០៥ ចំនួនប្រចាំថ្ងៃរបស់អ្នកលក់បន្លែតូចតាចកើន ៥,៤% ។ ជាមធ្យម ពួកអ្នកលក់តូចៗអាចរកចំនួនបាន ៦.៩៥០រៀល/ថ្ងៃ ធៀបនឹង ៦.៦០០រៀលនៅឆ្នាំមុន ។ ប៉ុន្តែក្នុងរយៈពេលធ្វើអង្កេត មានអ្នកលក់តែ ៣០% ប៉ុណ្ណោះដែលយល់ថា ចំណូលរបស់ពួកគេបានកើនឡើង រឺ ៣០% ទៀត រាយការណ៍ថាទៅដដែល និង ៤០% ទៀត និយាយថា បានធ្លាក់ចុះ ។ អង្កេតរកឃើញដែរថា អ្នកនិយាយប្រាប់ពីកំនើនចំណូល គឺអ្នករស់នៅជាប់លាប់ក្នុងក្រុងភ្នំពេញ ឯក្រៅពីនេះសុទ្ធតែមកពីខេត្ត ។

ចំណូលប្រចាំថ្ងៃរបស់អ្នករើសអេតចាយ កើន ៤ឆ្នាំជាប់ៗគ្នា ដល់ ៤.៩៥០រៀល រឺ ១១% ខ្ពស់ជាងឆ្នាំមុន ដែលហាក់ដូចមកពីការឡើងថ្លៃរបស់អេតចាយនៅឆ្នាំ២០០៥ ។ ប្រហែល ១/៣ នៃអ្នករើសអេតចាយពីងផ្នែកទាំងស្រុងលើការរើសអេតចាយ ទោះបីប្រាក់ដែលពួកគេរកបានវាមិនគ្រប់គ្រាន់សំរាប់ទិញម្ហូបអាហារចាំបាច់សំរាប់ក្រុមគ្រួសារក្តី ។ អង្កេតរកឃើញថា ភាគច្រើននៃពលករប្រភេទនេះមកពីតំបន់ជនបទ និងរស់នៅតាមកន្លែងដែលពួកគេរើសរាម ប្រមូលរបស់អេតចាយតែម្តង ។

ចំណូលប្រចាំថ្ងៃពិតរបស់អ្នករត់ម៉ូតូខ្ទប់កើនឡើងយ៉ាងខ្លាំងដល់ ៥% ពី ៩.២០០រៀលនៅឆ្នាំ ២០០៤ ដល់ ១០.៦០០រៀលនៅឆ្នាំ២០០៥ ។ ប៉ុន្តែពួកគេអះអាងថា កំនើននេះមិនគ្រប់គ្រាន់សំរាប់ប៉ះប៉ូវការឡើងថ្លៃប្រុងសាំងទេ ។ ពលករក្រុមនេះ ប្រហែលបានទទួលផលពីកំណើនទេសចរណ៍ ។ ទិន្នន័យពីក្រសួងទេសចរណ៍បង្ហាញថា ចំនួនភ្ញៀវទេសចរចូលមកកម្ពុជានៅឆ្នាំ២០០៥ កើន ៣៦% ។

រៀបរៀងដោយ អ៊ុច ច័ន្ទតារានី និង ប៊ុន ដ្បីណា

តារាង១. តំរោងវិនិយោគឯកជនដែលបានអនុម័ត ឆ្នាំ១៩៩៧-២០០៥

	1997*	1998	1999	2000	2001	2002	2003	2004		2005		
									Q3	Q4	Q1	Q2
ទ្រព្យសកម្មជាប់លាប់ (លានដុល្លារ)												
កសិកម្ម	65.6	51.6	63.9	9.8	5.6	38.9	3.7	2.9	0.0	3.2	4.0	10.4
ឧស្សាហកម្ម	512.4	650.5	162.6	109.4	99.8	57.4	142.6	72.7	16.4	418.8	62.1	349.7
កាត់ដេរ	97.0	126.5	67.7	35.2	23.0	18.0	74.8	44.0	12.7	44.9	23.2	56.5
សេវាកម្ម	166.5	154.7	222.6	150.0	111.4	143.3	167.7	6.4	0.0	53.3	30.0	44.1
សណ្ឋាគារ និងទេសចរណ៍	41.5	112.0	171.8	79.8	71.9	45.1	118.6	6.4	0.0	46.4	0.0	33.6
សរុប	744.5	856.8	449.1	269.2	216.8	239.6	314.1	82.0	16.4	475.3	96.1	404.2
បំរែបំរួលជាភាគរយធៀបនឹងត្រីមាសមុន												
សរុប	-	-	-	-	-	-	-	-27.6	-80.0	2,798.2	-79.8	320.6
បំរែបំរួលជាភាគរយធៀបនឹងឆ្នាំមុន												
សរុប	-	15.0	-47.6	-40.0	-19.5	10.5	31.1	-13.8	-73.6	650.8	-15.2	392.9

Source: Cambodian Investment Board. *Excluding expansion project approvals.

តារាង២. តំលៃគំរោងសំណង់នៅភ្នំពេញដែលបានអនុម័ត ឆ្នាំ១៩៩៧-២០០៥

	1997	1998	1999	2000	2001	2002	2003	2004		2005		
									Q3	Q4	Q1	Q2
លានដុល្លារ												
ភូមិគ្រឹះ ផ្ទះ	17.2	21.2	20.0	16.4	15.9	23.4	20.0	7.5	5.5	14.3	6.6	19.2
ផ្ទះល្វែង	19.3	227.3	290.5	174.8	167.8	179.9	91.6	44.3	46.3	48.6	69.1	41.3
ផ្សេងៗ	221.2	27.0	16.4	14.2	12.6	16.6	87.3	26.1	12.4	43.1	28.6	16.0
សរុប	257.7	275.4	326.8	205.4	196.2	219.8	198.9	77.9	64.1	106.1	104.4	76.5
បំរែបំរួលជាភាគរយធៀបនឹងត្រីមាសមុន												
សរុប	-	-	-	-	-	-	-	60.3	-17.7	65.5	-1.6	-26.7
បំរែបំរួលជាភាគរយធៀបនឹងឆ្នាំមុន												
សរុប	-	6.9	18.7	-37.2	-4.5	12.0	-9.5	56.4	28.6	45.5	114.8	-1.8

Source: Department of Cadastre and Geography of the Municipality of Phnom Penh

តារាង៣. ការនាំចេញ និងនាំចូល ឆ្នាំ១៩៩៧-២០០៥

	1997	1998	1999	2000	2001	2002	2003	2004		2005		
									Q3*	Q4*	Q1*	Q2*
លានដុល្លារ												
ការនាំចេញសរុប	493.4	784.4	941.1	1,056.2	1,268.2		1,708.1	668.8	545.1	463.0	515.0	730.0
រួមមាន: - សំលៀកបំពាក់	227.2	378.0	554.0	962.1	1,202.2		1,628.4	643.7	520.3	444.9	497.6	709.8
- ទៅសហរដ្ឋអាមេរិក	107.2	74.1	486.0	714.1	840.9	943.4	1,099.8	387.6	321.2	312.5	335.9	489.5
- ទៅសហគមន៍អឺរ៉ុប	-	-	-	228.1	323.3	356.3	414.7	200.9	159.1	89.2	106.0	162.5
- ប្រទេសផ្សេងទៀត	120.0	82.0	68.0	19.9	38.0	56.1	113.8	55.2	40.0	43.1	55.7	57.8
- កសិកម្ម	-	-	-	94.2	66.0	97.3	79.7	25.1	24.8	18.1	17.3	20.2
- កៅស៊ូ	-	-	-	29.6	25.9	29.7	35.1	11.6	12.0	7.3	6.2	9.8
- ឈើ	-	-	-	32.9	22.3	16.0	10.2	4.2	2.4	3.3	2.9	2.1
- ត្រី	-	-	-	5.4	6.0	4.3	2.8	4.3	4.4	1.5	1.1	0.8
- ផ្សេងៗ	-	-	-	26.2	11.8	47.4	31.6	5.0	6.0	6.0	7.1	7.5
ការនាំចូលសរុប	1,094.5	1,112.2	1,237.4	1,417.7	1,501.4		1,824.9	524.7	548.1	520.7	666.4	632.3
រួមមាន: - សំរាម	-	-	-	-	-	26.0	33.2	6.6	7.8	10.3	9.3	9.9
- ម៉ាស៊ូត	-	-	-	-	-	102.0	109.6	27.4	23.5	21.6	25.8	24.6
- សំភារៈសំណង់	-	-	-	-	-	97.4	80.8	21.3	26.5	32.3	37.1	38.7
- ផ្សេងៗ	-	-	-	-	-	-	1,601.3	469.4	490.3	456.5	594.2	559.1
ជញ្ជីងពាណិជ្ជកម្ម	-601.2	-327.8	-296.3	-361.5	-233.2	-220.9	-116.8	144.1	-3.0	-57.7	-151.4	97.7
បំរែបំរួលជាភាគរយធៀបនឹងឆ្នាំមុន												
ការនាំចេញសំលៀកបំពាក់សរុប	-	-	-	-	-	-	-	34.3	-19.2	-14.5	11.8	42.6
ការនាំចេញសរុប	-	-	-	-	-	-	-	35.2	-18.5	-15.1	11.2	41.7
ការនាំចូលសរុប	-	-	-	-	-	-	-	-13.5	4.5	-5.0	28.0	-5.1
បំរែបំរួលជាភាគរយធៀបនឹងត្រីមាសមុន												
ការនាំចេញសំលៀកបំពាក់សរុប	188.0	66.4	47.0	74.0	24.9	12.8	20.1	35.4	16.0	16.0	3.8	10.3
ការនាំចេញសរុប	27.5	59.0	20.0	12.2	20.1	14.6	17.5	35.9	14.6	15.9	4.1	9.2
ការនាំចូលសរុប	-1.8	1.6	11.3	14.6	5.9	11.5	9.0	20.3	12.5	13.7	9.9	20.5

Sources: Department of Trade Preferences Systems, MOC and Customs and Excise Department, MEF. Import data include tax exemption imports.

តារាង៤. ចំនួនអ្នកដំណើរមកដល់ក្នុងប្រទេសកម្ពុជា ឆ្នាំ១៩៩៧-២០០៥

	1997	1998	1999	2000	2001	2002	2003	2004		2005		
								Q3	Q4	Q1	Q2	Q3
	អ្នកដំណើរចាំបាច់											
តាមផ្លូវអាកាស	-	186.3	262.9	351.7	408.4	523.0	456.0	143.9	201.5	231.7	169.8	202.8
	-	100.2	104.8	114.7	196.5	263.5	245.0	84.2	177.3	148.9	124.0	120.4
សរុប	218.8	286.5	367.7	466.4	604.9	786.5	701.0	228.1	378.8	380.6	293.8	323.2
	បំរែបំរួលជាការយល់ច្រឡំនឹងទ្រព្យសម្បត្តិ											
សរុប	-	-	-	-	-	-	-	17.7	66.1	0.5	-22.8	10.0
	បំរែបំរួលជាការយល់ច្រឡំនឹងឆ្នាំមុន											
សរុប	-16.0	30.9	28.3	26.8	29.7	30.0	-10.9	44.0	70.1	49.6	51.6	41.8

ប្រភព: ក្រសួងទេសចរណ៍ ។

តារាង៥. ប្រតិបត្តិការវិភាគជាតិលើមូលដ្ឋានជាសាច់ប្រាក់ ឆ្នាំ១៩៩៧-២០០៥ (ពាន់លានរៀល)

	1997	1998	1999	2000	2001	2002	2003	2004		2005		
								Q3	Q4	Q1	Q2	Q3
ចំណូលសរុប	880	920	1326	1,528	1,529	1,744	1,765	452.1	662.2	551.6	621.9	624.3
ចំណូលចរន្ត	-	-	-	-	1,521	1,728	1,733	450.8	657.7	551.3	611.5	609.8
ចំណូលពន្ធ	596	676	956	1,096	1,096	1,227	1,220	334.1	485.7	455.1	466.0	436.2
ពន្ធគយ	348	376	432	376	376	424	395	99.9	168.0	129.4	129.7	123.7
ចំណូលមិនមែនពន្ធ	272	204	348	424	424	501	513	116.7	172.1	96.2	145.5	173.5
អាជីវកម្មព្រៃឈើ	36	20	36	28	29	15	7.0	0.2	0.5	1.3	1.5	0.3
ប្រៃសណីយ៍ និងទូរគមនាគមន៍	84	88	108	124	122	123	120	28.8	26.3	21.9	32.0	30.9
ចំណូលជាមូលធន	12	36	12	8	9	16	31	1.3	4.5	0.3	10.4	14.6
ចំណាយសរុប	1,260	1,296	1,792	2,332	2,332	2,948	2,757	703.4	909.3	630.7	664.2	837.5
ចំណាយជាមូលធន	452	368	624	976	977	1,388	1,171	277.3	293.5	250.7	266.4	260.2
ចំណាយចរន្ត	808	980	1,164	1,356	1,355	1,560	1,586	426.0	615.8	380.0	397.8	577.3
អប់រំ និងសុខាភិបាល	128	132	280	344	343	454	473	116.0	290.0	52.5	92.3	202.1
ការពារជាតិ និងសន្តិសុខ	420	448	464	404	405	438	411	91.5	197.8	74.9	73.9	116.7
ក្រសួងផ្សេងៗទៀត	260	332	412	636	637	668	702	218.6	130.6	252.6	231.7	258.5
ឱនភាពជាដូទៅ	-380	-380	-476	-804	-803	-1,204	-992	-251.2	-247.1	-79.1	-42.3	-213.1
ហិរញ្ញប្បទានពីក្រៅប្រទេស	444	268	416	768	766	1,249	886	216.6	238.7	190.68	203.8	255.8
ហិរញ្ញប្បទានក្នុងស្រុក	-64	112	60	36	37	-45	106	34.6	8.4	-111.5	-161.5	-42.7

Source: Ministry of Economy and Finance. Q1-Q4 2004 revised. Provisional for Q1-Q4 2004 and Q1-Q3 2005.

តារាង៦. សន្ទស្សន៍ត្រូវបានកែតម្រូវ (CPI) អត្រាប្តូរប្រាក់ និងត្រូវបានកែតម្រូវ (មធ្យមភាគតាមកិរិយាប្តូរ)

	1997	1998	1999	2000	2001*	2002	2003	2004		2005		
								Q3	Q4	Q1	Q2	Q3
	សន្ទស្សន៍ត្រូវបានកែតម្រូវ (CPI) បំរែបំរួលជាការយល់ច្រឡំនឹងឆ្នាំមុន											
ខេត្ត*	-	-	5.8	5.4	-0.1	0.9	4.4	22.1	23.0	14.3*	7.9*	3.6
ភ្នំពេញ - ទំនិញគ្រប់ប្រភេទ	8.0	14.8	4.0	-0.8	0.2	3.3	1.1	6.7	5.8	5.6	6.4	4.6
ភ្នំពេញ - ផ្លូវអាហារ	6.7	14.1	7.6	-3.4	-2.5	1.8	1.5	12.2	9.1	7.9	9.8	6.0
ភ្នំពេញ - ដឹកជញ្ជូន	19.5	15.1	3.5	6.6	-4.2	0.3	4.9	11.5	14.5	12.3	11.1	11.9
	អត្រាប្តូរប្រាក់ ត្រូវបានកែតម្រូវ (តាមអត្រាប្តូរទៅភ្នំពេញ)											
៛/១ ដុល្លារ*	-	-	-	3,840.8	3,916.3	3,912.1	3,973.3	4,034.7	4,034.7	4,027.0	4,054.3	4,134.3
៛/១ បាតថៃ*	-	-	-	95.8	88.2	91.1	95.8	97.7	100.1	104.4	101.3	100.2
៛/១០០ដុល្លារក្នុងមួយខែ*	-	-	-	27.1	26.6	25.6	25.6	24.8	25.3	25.1	25.3	25.9
ត្រូវបានកែតម្រូវ (មធ្យមភាគ)	46.3	40.4	36.0	33.3	32.8	36.8	41.4	46.3	47.0	52.6	52.5	55.4
ត្រូវបានកែតម្រូវ (មធ្យមភាគ)	779	883	1,065	1,105	1,329	1,521	1,508	1,983	2,150	2,350	2,500	2,767
ត្រូវបានកែតម្រូវ (មធ្យមភាគ)	1,118	1,378	1,613	1,760	2,113	2,084	2,150	2,767	2,950	3,050	3,300	3,633

Sources: CDRI, IMF, NIS, Ministry of Planning, Ministry of Economy and Finance. *Revised.

តារាង៧. ធានារ៉ាប់រងវិបាក ឆ្នាំ១៩៩៧-២០០៥ (តួលេខទៅកិរិយាប្តូរ)

	1997	1998	1999	2000	2001	2002	2003	2004		2005		
								Q3	Q4	Q1	Q2	Q3
	ចំណូលចរន្ត											
ទ្រព្យសកម្មបរទេសសុទ្ធ	1,177	1,726	2,019	2,589	3,080	3,737	4,027	4,524	4,797	4,883	5,084	5,391
ទ្រព្យសកម្មក្នុងស្រុកសុទ្ធ	-114	-496	-576	-759	-876	-849	-698	-354	-467	-385	-455	-397
សហគ្រាសសុទ្ធដើម្បីផ្គត់ផ្គង់	54	178	103	3	-75	-119	-128	-96	-209	-252	-343	-404
សហគ្រាសចំពោះផ្នែកពាណិជ្ជកម្ម	637	655	763	898	936	1,059	1,337	1,673	1,817	1,983	2,166	2,386
រូបិយវត្ថុទូទៅ M2	1,063	1,230	1,443	1,831	2,204	2,888	3,328	4,169	4,329	4,498	4,629	4,994
រូបិយវត្ថុ M1	385	543	531	540	609	813	937	1,078	1,153	1,198	1,215	1,279
រូបិយវត្ថុផ្សេងៗ	678	687	911	1,291	1,594	2,075	2,391	3,091	3,176	3,300	3,414	3,715
	បំរែបំរួលជាការយល់ច្រឡំនឹងឆ្នាំមុន											
រូបិយវត្ថុទូទៅ M2	16.6	15.7	17.3	26.9	20.4	31.0	15.2	38.7	30.0	22.9	20.4	19.8
រូបិយវត្ថុ M1	17	41	-2.2	1.7	12.8	33.5	15.3	21.7	23.0	19.0	16.8	18.6
រូបិយវត្ថុផ្សេងៗ	16.3	1.3	32.6	41.7	23.5	30.2	15.2	45.8	32.8	20.3	21.7	20.2

Source: National Bank of Cambodia.

តំណាង ២០ ព័ត៌មានខ្លីៗ ពី វបសអ

ការចុះអង្កេតដល់ភូមិចំនួន ៨ នៅស្វាយរៀង និងបន្ទាយមានជ័យ ។ ការសិក្សាPPAនិងRETA បានអនុវត្តក្នុងកិច្ចសហការជាមួយធនាគារអភិវឌ្ឍន៍អាស៊ី និងវិជ្ជាស្ថានជាតិស្ថិតិ ។

អ្នកស្រាវជ្រាវ វបសអ ដោយសហការជាមួយក្រសួងរៀបចំដែនដី នគរូបនីយកម្ម និងសំណង់ បានបញ្ចប់នាពេលថ្មីៗនូវការចុះអង្កេតកន្លែងសំរាប់ដំណាក់កាលទី២នៃគម្រោងអង្កេតមូលដ្ឋាន (BSP) លើការចុះបញ្ជីដីធ្លី ។ សរុប ២.៧១២អង្កេត បានធ្វើឡើងលើគ្រួសារ និងអាជីវកម្មចុះតូចក្នុងនេះនៅភ្នំពេញមាន៨៦១, សៀមរាប៥៣៨និងបន្ទាយមានជ័យ៥០៧ ។ គោលបំណងគម្រោង BSP គឺសំដៅបង្កើតទិន្នន័យមូលដ្ឋានសំរាប់វាយតម្លៃផលប៉ះពាល់សេដ្ឋកិច្ចនៃការចុះបញ្ជីដីធ្លីលើគ្រួសារជនបទ/ទីក្រុង និងអាជីវកម្មចុះតូចក្រោយកន្លងពេល ៣ឆ្នាំ ។ ឥឡូវនេះ វបសអ កំពុងបញ្ចប់សំណើមួយសំរាប់ដាក់ជូនទីភ្នាក់ងារ AusAID ស្តីពីកម្មវិធីរយៈ ៥ឆ្នាំ

នៃការកសាងសមត្ថភាពស្រាវជ្រាវ និងគ្រប់គ្រងធនធានទឹក ។ គម្រោងនេះនឹងអនុវត្តដោយរួមសហការជាមួយសាកលវិទ្យាល័យភូមិន្ទភ្នំពេញ និងសាកលវិទ្យាល័យស៊ីដនី ដោយសង្កត់ធ្ងន់លើការពង្រឹងសមត្ថភាពស្រាវជ្រាវខាងគោលនយោបាយនៅថ្នាក់ជាតិនិងតំបន់ និងការគ្រប់គ្រងក្នុងវិស័យធារាសាស្ត្រ ហើយក្រសួងធនធានទឹក និងឧតុនិយម និងក្រសួងកសិកម្ម រុក្ខាប្រមាញ់ និងនេសាទ សុទ្ធតែចាប់អារម្មណ៍នឹងគម្រោងនេះ ។ ក្រុមវិមជ្ឈការ និងអភិបាលកិច្ចរបស់ វបសអ កំពុងបន្តធ្វើការសិក្សា ២ អំពីគណនេយ្យភាពរបស់វិស័យសាធារណៈថ្នាក់ខេត្ត និងការឆ្លើយតបរបស់អាជ្ញាធរមូលដ្ឋាន ។ ក្រុមនេះ បានបង្ហាញលទ្ធផលការឃើញក្នុងការសិក្សាពីការផ្តល់សេវាសាធារណៈ ក្នុងកិច្ចប្រជុំថ្នាក់ជាតិនៅដើមខែកុម្ភៈ ដោយរួមសហការជាមួយក្រសួងសេដ្ឋកិច្ច និងហិរញ្ញវត្ថុ និងមូលនិធិអភិវឌ្ឍន៍មូលធននៃអង្គការសហប្រជាជាតិ ។

តំណាង ១២ សមាគមកសិករ

វិកលុតលាស់ និងកំលាំងប្រកួតប្រជែងរបស់សហករណ៍តូចៗ ដែលទើបបង្កើតថ្មី ។ អង្គការពាណិជ្ជកម្មដែលមិនអាចបំពេញលក្ខខណ្ឌបាន ប្រហែលមិនអាចទទួលបានកម្មវិធីនិងសេវាសំខាន់ៗរបស់រដ្ឋ ដូចជាឥណទានពីធនាគារអភិវឌ្ឍន៍ជនបទនោះទេ ។ ប្រាំនៃ Otc 1998 រកឃើញថាតាមការយល់ឃើញរបស់ប្រជាជនក្រីក្រនៅជនបទ ចំនួនខ្សោយធំបំផុតរបស់ស្ថាប័នហិរញ្ញវត្ថុជុំវិញការគី ពិបាកទាក់ទង ការងាររឹងកំព្រើល និងបែបបទស្មុគស្មាញ ។

ក្នុងករណីសមាគមតារុង គេឃើញច្បាស់ថា វិធីសាស្ត្របញ្ជាពីលើចុះក្រោមដើម្បីបង្កើតសមាគម ដោយគ្មានជំនួយបច្ចេកទេស ការកសាងសមត្ថភាព និងដំណោះស្រាយតម្រូវការរបស់កសិករ វាមិនបានជោគជ័យទេ ។

សេចក្តីសន្និដ្ឋាន

នៅកម្ពុជា សហករណ៍កសិករនៅក្មេងខ្ចី ខ្លះហិរញ្ញប្បទាន ខ្លះថ្នាក់ដឹកនាំ/គ្រប់គ្រងដែលមានការបណ្តុះបណ្តាលសមស្រប ។ នាបច្ចុប្បន្ន បទប្បញ្ញត្តិអំពីការលើកទឹកចិត្តផ្សេងៗសំរាប់ឱ្យបង្កើតសមាគម ត្រូវគេប្រទាញប្រទង់ទៅគ្រប់ទិសទៅតាមផលប្រយោជន៍របស់អ្នកពាក់ព័ន្ធនានា ដូចជា កសិករមន្ត្រីថ្នាក់មូលដ្ឋាន អាជីវករ និងស្ថាប័នផ្សេងៗ ។ កត្តាដែលជួយឱ្យសមាគមតារុង អាចវិកលុតលាស់បានដោយជោគជ័យ គឺជាប្រព័ន្ធពាក់ព័ន្ធគ្នាចុះឡើងនៃការកសាងសមត្ថភាព ទិដ្ឋភាពខាងហិរញ្ញវត្ថុនិងសេដ្ឋកិច្ច គោលការណ៍

សហករណ៍ និងអភិបាលកិច្ច ក្របខ័ណ្ឌស្ថាប័ន និងការបំពេញតម្រូវការរបស់សមាជិក ។ រដ្ឋាភិបាលគួរពិនិត្យតាមដានដោយប្រយ័ត្នប្រយ័ត្នយ៉ាងម៉ត់ចត់ប៉ះពាល់នៃច្បាប់/បទប្បញ្ញត្តិបែបបទដែលអ្នកពាក់ព័ន្ធនានាមានប្រតិកម្មតបនឹងគោលនយោបាយ/ព័ត៌មានពិធីផ្សារ ព្រមទាំងលទ្ធផលនៃគោលនយោបាយរដ្ឋ ។

កំណត់សំគាល់

- ១. ប្រសាសន៍របស់ ឯ.ឧ ច័ន្ទ សារុន នៅសិក្ខាសិលាជាតិស្តីពីការពង្រឹងសហករណ៍កសិករ កាលពីថ្ងៃ ១៦ កញ្ញា ២០០៤ ។
- ២. កសិករធ្វើការជាបុគ្គលជាមួយក្រុមហ៊ុនឯកជន
- ៣. ករណីសិក្សានេះ ចងក្រងដោយលោក អ៊ិន ប៊ុនថា ប្រធានស្តីទីនៃនាយកដ្ឋានពាណិជ្ជកម្មក្រៅប្រទេស ក្រសួងពាណិជ្ជកម្ម ក្នុងក្របខ័ណ្ឌគម្រោងផ្តល់ទុនដោយមជ្ឈមណ្ឌលអូស្ត្រាលីសំរាប់ការសិក្សាពីកសិកម្មអន្តរជាតិ (ACIAR) ឈ្មោះថា "ការកែលម្អប្រព័ន្ធយ៉ាម៉ាទីងសំរាប់ពោត និងសណ្តែកស្បែងនៅកម្ពុជា" និងដឹកនាំដោយសាស្ត្រាចារ្យ John Spriggs, University of Canberra, Australia ។
- ៤. បញ្ជីនេះ NBC និង RDB ជាអ្នកកាន់កាប់ ដើម្បីផ្តល់អាទិភាពឱ្យអ្នកមានឈ្មោះក្នុងបញ្ជី ពីព្រោះឥណទានសំរាប់ផ្តល់ឱ្យមានតិច ។

ឯកសារយោងសូមអានឥតបង្គាប់សាសាដេវ៉េក្លេស

តារាង៨. ចំណូលប្រចាំថ្ងៃជាមធ្យមត្រូវបានបែងចែកដោយរងគ្រោះ (ថ្ងៃទេរ ខែវិច្ឆិកា ២០០៥)

	ចំណូលប្រចាំថ្ងៃ (ជា រៀល)						បំរែបំរួលធៀបនឹងឆ្នាំមុន (%)					
	2000	2001	2002	2003	2004	2005	2003			2004		
							ឧសភា	សីហា	វិច្ឆិកា			
អ្នកចាក់ស៊ីញ	9,489	8,408	8,975	8,572	7,614	7,970	7,726	7,857	7,768	-4.5	-11.2	4.7
អ្នកលើសែង	7,951	6,746	7,044	6,676	6,895	6,616	7,056	6,000	6,473	-5.2	3.3	-4.0
អ្នកលក់បន្លែតូចតាច	7,016	6,493	6,566	6,532	6,947	7,321	8,574	5,938	8,385	-0.5	6.4	5.4
អ្នកលើសអេតចាយ	4,310	3,211	3,685	3,944	4,446	4,947	5,270	4,335	4,801	7.0	12.7	11.3
អ្នកបរិភោគភោជនីយដ្ឋាន*	2,306	2,800	4,365	4,932	4,448	4,324	4,287	4,648	3,893	13.0	-9.8	-2.8
អ្នកស៊ីឈ្នួលធ្វើស្រែ	4,175	4,064	4,304	4,177	4,139	4,013	3,822	4,009	4,224	-2.9	-0.9	-3.0
កម្មកររោងចក្រកាត់ដេរ	8,006	8,608	8,904	9,577	9,277	8,466	7,235	8,756	8,659	7.6	-3.1	-8.7
អ្នករត់ម៉ូតូមូប	8,597	10,768	12,184	10,092	9,204	10,563	11,130	9,406	9,645	-17.2	-8.8	14.8
កម្មករសំណង់គ្មានជំនាញ	9,769	6,672	6,453	6,558	6,382	6,659	8,130	6,069	6,691	1.6	-2.7	4.3
កម្មករសំណង់មានជំនាញ	15,491	11,105	12,605	13,111	12,679	12,055	12,320	10,273	11,253	4.0	-3.3	-4.9

សំគាល់: ចំនួនអ្នកបរិភោគភោជនីយដ្ឋាន អ្នកស៊ីឈ្នួលធ្វើស្រែ កម្មករកាត់ដេរ អ្នករត់ម៉ូតូមូប និងកម្មករសំណង់មានជំនាញគ្មានជំនាញ ចាប់ផ្តើមនៅខែកុម្ភៈ២០០០ ។ *ចំនួនអ្នកបរិភោគភោជនីយដ្ឋានផ្តល់ឱ្យទេ ។

ព័ត៌មានខ្លីៗ ពី វបសអ

ផ្នែកគ្រប់គ្រង

នៅត្រីមាសទី១ ២០០៦ វបសអ បានឈានទៅអនុវត្តគម្រោងយុទ្ធសាស្ត្រថ្មី ឆ្នាំ២០០៦-១០ របស់ខ្លួន ដែលក្រុមប្រឹក្សាភិបាលបានអនុម័តកាលពីនៅ ខែធ្នូ ២០០៥ ។ ដោយផ្អែកលើចំណុចខ្លាំង និងសមត្ថភាពបច្ចុប្បន្នរបស់ ខ្លួនយុទ្ធសាស្ត្រ វបសអ សំរាប់ ៥ឆ្នាំខាងមុខ នឹងឆ្លុះបញ្ចាំង គាំទ្រ និងបំពេញ បន្ថែមលើយុទ្ធសាស្ត្ររបស់រាជរដ្ឋាភិបាល ដៃគូអភិវឌ្ឍន៍ និងអ្នកពាក់ព័ន្ធ របស់ខ្លួន ព្រមទាំងគោលដៅក្នុងគម្រោងអភិវឌ្ឍន៍យុទ្ធសាស្ត្រជាតិថ្មីរបស់ រាជរដ្ឋាភិបាល ។ គម្រោងរបស់ វបសអ មានចុះសេចក្តីប្រកាសបេសកកម្មធ្វើ បច្ចុប្បន្នភាពថ្មីៗដូចខាងក្រោម :

ក្នុងលក្ខណៈជាវិទ្យាស្ថានឯករាជ្យមួយរបស់កម្ពុជាខាងការស្រាវជ្រាវ ពីគោលនយោបាយអភិវឌ្ឍន៍ វបសអ មានបេសកកម្មចូលរួមចំណែកដល់ការ អភិវឌ្ឍន៍ប្រទេសកម្ពុជាប្រកបដោយចីរភាព និងលើកកម្ពស់សុខុមាលភាព របស់ប្រជាពលរដ្ឋកម្ពុជា តាមរយៈការស្រាវជ្រាវមានគុណភាពខ្ពស់ពីគោល នយោបាយអភិវឌ្ឍន៍ ការផ្សព្វផ្សាយចំណេះដឹង និងការកសាងសមត្ថភាព ។

វបសអ ប្រឹងប្រែងបំពេញបេសកកម្មនេះ ដោយធ្វើការងារជាដៃគូជា មួយស្ថាប័នសាធារណៈ និងសង្គមស៊ីវិលកម្ពុជា ស្ថាប័នអភិវឌ្ឍន៍ក្នុងតំបន់ និងពិភពលោក និងដោយគោរពដល់សមត្ថភាពរបស់ប្រជាពលរដ្ឋ និង ស្ថាប័នកម្ពុជា ចំណេះដឹង និងបទពិសោធន៍ក្នុងស្រុក ព្រមទាំងប្រវត្តិសាស្ត្រ និងវប្បធម៌របស់ប្រទេសកម្ពុជា ។

នៅឆ្នាំ២០០៦-១០ វបសអ នឹងខិតខំសំរេចឱ្យបាននូវគោលដៅ យុទ្ធសាស្ត្រធំៗ ៣ :

១) ធ្វើការស្រាវជ្រាវគុណភាពខ្ពស់ ប្រាកដនិយម និងឯករាជ្យខាងគោល នយោបាយអភិវឌ្ឍន៍ ជួយឱ្យអ្នកធ្វើគោលនយោបាយអ្នកមានឥទ្ធិពល និងអ្នកពាក់ព័ន្ធផ្សេងទៀត អាចប្រើប្រាស់បានជាអតិបរមានូវចំណេះ ដឹងខាងអភិវឌ្ឍន៍នេះ និងផលប៉ះពាល់របស់វាទៅលើគោលនយោបាយ ក្នុង ៥វិស័យ ជាប់ទាក់ទិនគ្នា សំរាប់ការអភិវឌ្ឍន៍ប្រទេសកម្ពុជាប្រកប ដោយចីរភាព:

- សេដ្ឋកិច្ច ពាណិជ្ជកម្ម និងកិច្ចសហប្រតិបត្តិការក្នុងតំបន់

- ការកាត់បន្ថយភាពក្រីក្រ ការអភិវឌ្ឍន៍កសិកម្ម និងជីវភាព នៅជនបទ
 - អភិបាលកិច្ចប្រជាធិបតេយ្យនិងកំណែទម្រង់វិស័យសាធារណៈ
 - ធនធានធម្មជាតិ និងបរិស្ថាន
 - សន្តិសុខមនុស្ស, ការកសាងសន្តិភាព និងការបំប្លែងទំនាស់
- ២) កសាងអនាគតប្រកបដោយចីរភាពសំរាប់ វបសអ ក្នុងលក្ខណៈជា វិទ្យាស្ថានស្រាវជ្រាវគោលនយោបាយអភិវឌ្ឍន៍នាំមុខគេនៅកម្ពុជា តាមរយៈការពង្រឹងគំរូអភិវឌ្ឍន៍ស្ថាប័នរបស់ខ្លួន កម្ពុជាភារូបនីយកម្ម ការអភិវឌ្ឍន៍សមត្ថភាពបុគ្គលិកនិងថ្នាក់គ្រប់គ្រង និងការកេណ្ឌប្រមូល ធនធានដ៏ស្ម័គ្រចិត្ត ។
- ៣) ឈានដល់ស្តង់ដារខ្ពស់បំផុតនៃអភិបាលកិច្ចស្ថាប័នល្អ ការគ្រប់គ្រង មានគុណភាព និងប្រព័ន្ធផ្តល់សេវាកម្ម ។

ផ្នែកស្រាវជ្រាវ

នាបច្ចុប្បន្នវបសអកំពុងអនុវត្តគម្រោងស្រាវជ្រាវពាក់ព័ន្ធនឹងភាពក្រីក្រ ។ សមាជិក ២នាក់នៃក្រុមសិក្សាខាងការចេញឱ្យផុតពីភាពក្រីក្រ (MOPS) បានចូលរួម និងធ្វើបទបង្ហាញពិភពលោកលើសិក្សានៅកម្ពុជានៅក្នុងសិក្ខាសាលា បូកសរុបជាសាកល Global Synthesis Workshop) ក្នុងក្រុង St. Petersburg នៅខែមករា ។ ការសិក្សានេះ មានកិច្ចសហការយ៉ាងជិតស្និទ្ធជាមួយនៃនាយក ពិភពលោកដោយ វបសអ អាចសំរេចបានគោលដៅធ្វើការស្រាវជ្រាវខាង គោលនយោបាយមានគុណភាពខ្ពស់ និងពង្រឹងសមត្ថភាពបុគ្គលិក ។

ការសិក្សា MOPS និងការតំលៃភាពក្រីក្រដោយមានការចូលរួម (PPA) នៅតំបន់ទន្លេសាប ក៏បានផ្តល់ព័ត៌មានផងដែរ ដល់គម្រោងវាយតំលៃ ភាពក្រីក្រនៅកម្ពុជារបស់ធនាគារពិភពលោក ។

វបសអ ក៏កំពុងចូលរួមធ្វើការសិក្សាភិវឌ្ឍន៍មួយស្តីពីការពិនិត្យ ឡើងវិញពីផលប៉ះពាល់លើភាពក្រីក្រនៃសមាហរណកម្មសេដ្ឋកិច្ចកម្ពុជាមហា អនុតំបន់មេគង្គ (RETA) ។ បច្ចុប្បន្ន ក្រុមស្រាវជ្រាវ RETA បានបញ្ចប់

តទៅទំព័រទី ១៩



**ទស្សនាវដ្តី
អភិវឌ្ឍន៍កម្ពុជា**

ឆ្នាំទី១០ លេខ១ ខែមករា-មីនា ឆ្នាំ២០០៦

ឯកសារចោះពុម្ពផ្សាយរបស់
វិទ្យាស្ថានបណ្តុះបណ្តាល និង ស្រាវជ្រាវដើម្បីអភិវឌ្ឍន៍កម្ពុជា

ទិន្នន័យលេខបណ្តុះបណ្តាល និង វបសអ
ផ្ទះលេខ៥៦ ផ្លូវ៣១៥ មូលដ្ឋាន ភ្នំពេញ កម្ពុជា
អាសយដ្ឋានប្រៃសណីយ៍: ប្រអប់សំបុត្រលេខ ៦២២ ភ្នំពេញ កម្ពុជា
ទូរស័ព្ទ: (៨៥៥-២៣) ៨៨១-៧០១, ៨៨១-៩១៦, ៨៨៣-៦០៣ ទូរសារ: (៨៥៥-២៣) ៨៨០-៧៣៤
e-mail: cdri@camnet.com.kh / pubs@cdri.forum.org.kh
website: http://www.cdri.org.kh

ទស្សនាវដ្តីអភិវឌ្ឍន៍កម្ពុជា ចោះពុម្ពផ្សាយដោយ វិទ្យាស្ថានបណ្តុះបណ្តាល និង ស្រាវជ្រាវដើម្បីអភិវឌ្ឍន៍ កម្ពុជា នៅភ្នំពេញចំនួន ៤ដងមួយឆ្នាំជាភាសាខ្មែរ និងអង់គ្លេសនៅក្នុងពេលដំណាលគ្នា ។

ទស្សនាវដ្តីអភិវឌ្ឍន៍កម្ពុជា ផ្តល់ជាវេទិកាមួយ ដើម្បីពិភាក្សាពីបញ្ហានៃការអភិវឌ្ឍន៍ដែលកំពុងតែជះឥទ្ធិពល ដល់ប្រទេសកម្ពុជា ។ អត្ថបទតាមដានសេដ្ឋកិច្ច ផ្តល់ជូននូវមូលវិចារឯករាជ្យស្តីពីដំណើរប្រព័ន្ធនៅនៃ សេដ្ឋកិច្ចប្រទេសកម្ពុជា ។

ទស្សនាវដ្តីអភិវឌ្ឍន៍កម្ពុជា ស្ថាប័នអត្ថបទទាំងឡាយពីប្រិយមិត្តអ្នកអាន ។ លិខិតត្រូវចុះហត្ថលេខា ប្រគល់ឱ្យភ្នាក់ងារ និងមានអាសយដ្ឋានផង ។ អ្នកនិពន្ធទាំងអស់ត្រូវទាក់ទង វបសអ មុននឹងផ្តល់អត្ថបទ របស់ខ្លួន ទោះបីជាឯកសារនោះមិនទាន់រៀបរយក៏ដោយ ។ ឯកសារទាំងអស់នឹងត្រូវកែសម្រួលសំរាប់ការ ចោះពុម្ព ។ វបសអ សូមរក្សាសិទ្ធិលើសេចក្តីចោះពុម្ព ដោយមិនចាំបាច់បញ្ជាក់ពីហេតុផល ។

ត្រីស្ថានផ្សាយ: វបសអ
គ្រប់គ្រងកែសម្រួល: យូ សិរិនិទ្ធ
កែសម្រួលផលិតកម្ម: អ៊ុំ ចាន់ថា
រោងពុម្ពដំបូង ភ្នំពេញ រូបភាពទំព័រមុខ: រូបភាព CDRI



ISSN 99950-52-06-7
9 789995 052065

រក្សាសិទ្ធិ ២០០៦ វិទ្យាស្ថានបណ្តុះបណ្តាល និង ស្រាវជ្រាវដើម្បីអភិវឌ្ឍន៍កម្ពុជា
រក្សាសិទ្ធិគ្រប់យ៉ាង-គ្មានផ្នែកណាមួយនៃការចោះពុម្ពផ្សាយនេះត្រូវបានផលិតឡើង ឬផ្សព្វផ្សាយ តាមទម្រង់ និងតាមមធ្យោបាយផ្សេងៗដូចជា: អេឡិចត្រូនិក យន្តកម្មចម្លង... ដោយគ្មាន ការអនុញ្ញាតជាលាយលក្ខណ៍អក្សរពី វបសអ ឡើយ ។
ISSN 1560-7615 / ISBN 978-99950-52-06-5

ទំនួលខុសត្រូវលើគំនិត សត្យានុម័ត និងការបញ្ចេញយោបល់ទាំងឡាយនៅក្នុង ទស្សនាវដ្តីអភិវឌ្ឍន៍កម្ពុជា គឺជាបន្ទុកផ្ទាល់របស់អ្នកនិពន្ធ ។
ការបញ្ចេញយោបល់ និងការបកស្រាយទាំងនោះ មិនមែនជាទស្សនៈរបស់ វបសអ ទេ ។

២០