

និងការគ្រប់គ្រងធនធានទឹក ដូចជា ទំហំនៃប្រព័ន្ធធារាសាស្ត្រ បញ្ហាហិរញ្ញវត្ថុ ការគ្រប់គ្រងទឹកដែលរួមមាន សហគមន៍កសិករប្រើប្រាស់ទឹក (FWUC) និងបញ្ហាជាប់ទាក់ទងនឹងដែនរងទឹកភ្លៀង និងតំបន់អាងនៃសឹងទន្លេ ។

ទំហំនៃប្រព័ន្ធធារាសាស្ត្រ

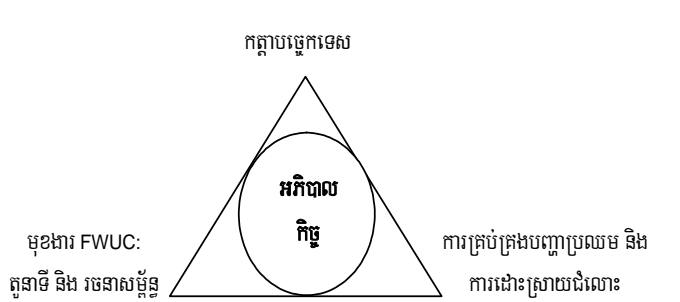
ប្រព័ន្ធធារាសាស្ត្រនៅកម្ពុជា គេធ្វើចំណាត់ថ្នាក់ទៅតាម ខ្នាតតូច មធ្យម រឺ ធំ និងទៅតាមតំបន់អេកូឡូជីកសិកម្មសំខាន់ៗទាំងបី គឺ តំបន់លិចទឹក តំបន់វាលទំនាប និងតំបន់ខ្ពង់រាប ។ ខ្នាតប្រព័ន្ធធារាសាស្ត្រ បានកំណត់ឡើងទៅតាមផ្ទៃដីស្រោចស្រព គឺត្រឹម ២០០ហិកតាចុះក្រោម ត្រូវចាត់ទុកជាខ្នាតតូច ពី ២០០ ដល់ ៥.០០០ហិកតា ជាខ្នាតមធ្យម និងលើសពី ៥.០០០ហិកតា ជាខ្នាតធំ ។ បច្ចេកទេសស្រោចស្រពមានប្រើជាទូទៅជាងគេនៅកម្ពុជា រួមមាន ការយោងទឹកឡើងតាមបែបបុរាណ ស្ថានីយ៍បូមទឹកចល័ត ការបង្ហូរទឹកចុះ និងការគ្រប់គ្រងវិសាលភាពទំនាបនេះ ។ ប្រព័ន្ធធារាសាស្ត្រខ្នាតតូចមួយចំនួន និងភាគច្រើននៃប្រព័ន្ធខ្នាតតូចមធ្យម និងធំ តែងមានអាងសំរាប់ស្តុកទឹក និងប្រព័ន្ធប្រឡាយសំរាប់ចែកចាយទឹកស្រោចស្រព ។ ក្រសួងធនធានទឹក និងឧតុនិយម (MOWRAM) បានប៉ាន់ស្មានថា នាបច្ចុប្បន្ននៅកម្ពុជា មានជាង ២០០០ប្រព័ន្ធធារាសាស្ត្រ (១.៤១៥ខ្នាតតូច ៩៥ខ្នាតមធ្យម និង៣៣ខ្នាតធំ) ដែលអាចស្រោចស្រពផ្ទៃដីជាងមួយលានហិកតា រឺប្រហែល ៤០% នៃផ្ទៃដីស្រែសរុប ។

នៅក្នុងទសវត្សរ៍១៩៨០ និងដើមទសវត្សរ៍១៩៩០ ការអភិវឌ្ឍន៍ប្រព័ន្ធធារាសាស្ត្រភាគច្រើន ផ្តោតលើប្រព័ន្ធខ្នាតតូច ប៉ុន្តែតាមរយៈការបង្កើត MOWRAM នៅឆ្នាំ១៩៩៩ គេបានបំបែរចំនុចផ្តោតទៅលើប្រព័ន្ធខ្នាតមធ្យម និងធំវិញ ដោយសារមានមូលនិធិបានមកទាំងពីខាងរដ្ឋាភិបាល និងអ្នកផ្តល់ជំនួយ ។ នៅក្នុងសិក្ខាសិលាបើកដំណើរការ ពួកអ្នកចូលរួមបានពិភាក្សាពីភាពសមស្រប ភាពផ្តល់ផលល្អ និងប្រសិទ្ធភាព នៃប្រព័ន្ធខ្នាតតូចខ្លះៗគ្នា ចំពោះការគ្រប់គ្រង និងស្ថិរភាពសេដ្ឋកិច្ច ដែលពឹងផ្អែកយ៉ាងខ្លាំងលើអភិបាលកិច្ច ។ ដំណោះស្រាយទំនងជាត្រូវប្រែប្រួលទៅតាមកាលៈទេសៈខុសៗគ្នា ហើយអត្ថបទនេះមិនធ្វើការវិនិច្ឆ័យថា ប្រព័ន្ធខ្នាតណាមួយសមស្របជាងគេសំរាប់ការវិនិយោគនោះទេ ប៉ុន្តែនឹងព្យាយាមលើកមកបង្ហាញពីការគិតគូរជាក់ស្តែងមួយចំនួន និងបញ្ហានានាសំរាប់ការស្រាវជ្រាវនាពេលអនាគត ដែលបានរកឃើញនាពេលធ្វើសិក្ខាសិលាបើកដំណើរការកម្មវិធី ។

តារាងខាងក្រោមបង្ហាញថា ប្រព័ន្ធធារាសាស្ត្រទាំងខ្នាតតូច និងខ្នាតធំ មានគុណសម្បត្តិ និងគុណវិបត្តិដូចគ្នា ។ ការពិភាក្សាខាងក្រោម បង្ហាញពីគុណសម្បត្តិ និងគុណវិបត្តិទាំងនេះទាក់ទងនឹងអភិបាលកិច្ចទឹក ។

ការរៀបរៀបប្រភេទប្រព័ន្ធធារាសាស្ត្រ - ខ្នាតតូច និង ខ្នាតធំ

បរិយាយ	ប្រព័ន្ធធារាសាស្ត្រខ្នាតតូច	ប្រព័ន្ធធារាសាស្ត្រខ្នាតធំ
ចំណាយវិនិយោគ	ទាប	ខ្ពស់
ផ្ទៃដីស្រោចស្រព	តូច	ធំ
ចំណាយ O&M	ទាប	ខ្ពស់
ការចែកចាយទឹក	ធម្មតា	ស្មុគស្មាញ
អ្នកទទួលបានផល	តិចជាង	ច្រើនជាង
ធនធានជលផល	តិចជាង	ច្រើនជាង
ការគ្រប់គ្រង	សហគមន៍/FWUC	ថ្នាក់ខេត្ត/ថ្នាក់ជាតិ
ទំនាស់ និង ដំណោះស្រាយ	នៅក្នុងសហគមន៍	ឆ្លងសហគមន៍ច្រើន
ចំណេះដឹងខាងបច្ចេកទេស	ធម្មតា	ស្មុគស្មាញ/ទំនើប



អភិបាលកិច្ចទឹក

អភិបាលកិច្ចទឹក សំដៅលើអង្គការ និងស្ថាប័ននានាខាងសង្គមកិច្ច នយោបាយ និងសេដ្ឋកិច្ច ដែលពាក់ព័ន្ធនឹងការគ្រប់គ្រងនិងអភិវឌ្ឍន៍ទឹកនៅក្នុងសហគមន៍ និងឆ្លងកាត់ព្រំដែនសហគមន៍នានាដែលប្រើប្រាស់ប្រភពទឹករួមគ្នា ។ អភិបាលកិច្ច ផ្តោតលើបញ្ហាថា តើស្ថាប័ននានាត្រូវបង្កើត និងដាក់អនុវត្តច្បាប់និងបទបញ្ញត្តិយ៉ាងដូចម្តេច ដើម្បីបង្កើនប្រសិទ្ធភាព និងសមភាពក្នុងការបែងចែកធនធានទឹក ។

ជាទូទៅ អភិបាលកិច្ចទឹក កកើតចេញពីការរចនារៀបចំខាងបច្ចេកទេសគ្រប់គ្រង និងរបៀបរៀបចំស្ថាប័ន ពិសេសតួនាទីរបស់ FWUC ។ គេបានបង្ហាញក្នុងសាមញ្ញមួយដូចខាងលើ ដើម្បីធ្វើវិភាគពីទំនាក់ទំនងរវាងការរចនារៀបចំខាងបច្ចេកទេសនៃប្រព័ន្ធធារាសាស្ត្រ របៀបដំណើរការនៃ FWUC ព្រមទាំងបញ្ហាប្រឈមក្នុងការគ្រប់គ្រងទឹក និងការដោះស្រាយទំនាស់ ។

កត្តាបច្ចេកទេស

ផលិតភាពដំណាំ អាស្រ័យលើគុណភាពដី គ្រាប់ពូជ និងបរិមាណទឹក ដែលមានសំរាប់មុខដំណាំណាមួយ ។ ប្រព័ន្ធធារាសាស្ត្រខ្នាតតូច មានលក្ខណៈបច្ចេកទេសមិនសូវស្មុគស្មាញ និងអស់សោហ៊ុយតិចជាងក្នុងការសាងសង់ការកែលំអ និងការដំណើរការ/ថែទាំជួសជុល (O&M) ប៉ុន្តែទំហំដីស្រោចស្រព និងចំនួនអ្នកទទួលបានផលប្រយោជន៍ គឺមានតិច ។ យោងតាមការយល់ដឹងល្អប្រសើរជាងមុនពីគុណភាពដី ដោយសារផ្ទៃដីមុខសញ្ញាមានទំហំតូចៗ និងដោយសារផលិតភាពដំណាំជាប់ទាក់ទងជាមួយទឹក និងគុណភាពដីដូចនេះប្រព័ន្ធធារាសាស្ត្រខ្នាតតូច អាចជួយរួមចំណែកកែលំអផលិតភាពបានច្រើនជាងមុន ។

ផ្ទុយទៅវិញ ប្រព័ន្ធធារាសាស្ត្រខ្នាតធំ ជាទូទៅតែងមានលក្ខណៈបច្ចេកទេសស្មុគស្មាញ និងត្រូវការទុនវិនិយោគច្រើន ។ ដោយសារផ្ទៃដីគ្រប់ដណ្តប់មានទំហំធំជាង គុណភាពដីក៏ប្រែប្រួលខុសគ្នាច្រើនដែរ ដែលនាំឱ្យមានចោទសំនួរពីកិរិយាដែលទឹកស្រោចស្រព អាចជួយរួមចំណែកបង្កើនផលិតភាព ។ ទោះយ៉ាងនេះក្តី ក៏គេគ្មានសង្ស័យអ្វីពីផលប៉ះពាល់ដីច្រើនទៅលើផលិតកម្ម និងចំនួនប្រជាជនអ្នកទទួលបានផលនោះទេ ។

ចំពោះការរចនារៀបចំខាងបច្ចេកទេស គេគួរគិតគូរជាសំខាន់ពីសមត្ថភាពហិរញ្ញវត្ថុរបស់សហគមន៍មូលដ្ឋាន ដើម្បីរ៉ាប់រងចំណាយថែទាំជួសជុល ។ ប្រសិនបើកសិករ និងសហគមន៍មូលដ្ឋាន មិនអាចរ៉ាប់រងចំណាយនេះបានទេ ការងារថែទាំជួសជុលនឹងត្រូវធ្លាក់ទៅលើរដ្ឋាភិបាល ។ ម្យ៉ាងទៀត ការរចនារៀបចំប្រព័ន្ធ ត្រូវស្របតាមស្តង់ដារបច្ចេកទេស និងមានការថែទាំជាប្រចាំ ហើយការរៀបចំផែនការផ្គត់ផ្គង់ទឹកមានកំណត់ពេលច្បាស់លាស់ និងមានការចូលរួមទាំងអស់គ្នាពីសហគមន៍អ្នកប្រើប្រាស់ ។ ការរចនារៀបចំប្រព័ន្ធធារាសាស្ត្របានល្អ និងជួយរួមចំណែកធ្វើឱ្យការគ្រប់គ្រងធនធានទឹកទទួលបានជោគជ័យ ។

ចំពោះហេដ្ឋារចនាសម្ព័ន្ធធារាសាស្ត្រមិនពេញលេញ និងអន់ខ្សោយ វាបង្ក
បញ្ហាដល់ការគ្រប់គ្រងទឹក ដោយសារហេតុផលជាច្រើន៖ (១) ការចែកចាយ
ទឹកដោយខ្លះខ្លាយ និងគ្មានសមធម៌ (២) កំណើនការប្រើប្រាស់ដំណើរទឹក
រវាងអ្នកប្រើប្រាស់ (៣) ការប្រមូលកំរិតទឹកលើសវាកម្មស្រោចស្រព
(៤) កង្វះការចូលរួម ។ បញ្ហាទាំងអស់នេះ អាចបង្កទំនាស់នៅក្នុង និងរវាង
សហគមន៍ផ្សេងៗ ដែលអាចនាំឱ្យរីករាលដាលក្នុងសង្គម និងប៉ះពាល់មិនល្អដល់
ការបំពេញមុខងាររបស់ FWUC ។

ការគ្រប់គ្រងបញ្ហាប្រឈម និងការដោះស្រាយទំនាស់

បើគ្រាន់តែមានទឹកប្រើដោយសារកំណែលំអហេដ្ឋារចនាសម្ព័ន្ធធារាសាស្ត្រ
តែមួយមុខ គេមិនអាចធានាបានពេញលេញឱ្យការប្រើទឹកមានប្រសិទ្ធភាព
ល្អនោះទេ គឺត្រូវមានការគ្រប់គ្រងទឹកយ៉ាងសក្តិសិទ្ធិថែមទៀត ។ ឧទាហរណ៍
ការងារដ៏សំខាន់បំផុតមួយក្នុងការគ្រប់គ្រងទឹកគឺ ការបិទបើកទ្វារទឹក ។
ជារឿយៗ ការបិទបើកទ្វារទឹក បង្កបញ្ហាជាច្រើនទាក់ទងនឹងពេលវេលា
ការចែកចាយទឹកឱ្យបានស្មើភាព និងការបែងចែក ដូចជា ពេលវេលានិង
បរិមាណទឹក ត្រូវបែងចែកឱ្យប្រើនៅខាងលើខ្សែទឹក នៅខាងក្រោមខ្សែទឹក
និងបញ្ហាគ្រប់គ្រងការនេសាទ ។ ក្រៅពីការរចនារបៀបចំខាងបច្ចេកទេស
អ្នកបើកបិទទ្វារទឹក ត្រូវមានចំណេះដឹងបច្ចេកទេសដើម្បីគ្រប់គ្រងទ្វារ
គឺបិទបើកតាមរបៀបណាមួយដែលកាត់បន្ថយជំលោះរវាងអ្នកប្រើទឹក ។
ចំណេះដឹងបច្ចេកទេស (ឧ. ទឹកត្រូវបូរយឺតប៉ុណ្ណា) អង្គការសហគមន៍
មូលដ្ឋាន និងទម្រង់ផ្សេងទៀតនៃការងារសង្គម ក៏មានតួនាទីដៃគូក្នុងការ
គ្រប់គ្រងជំលោះនានា ។

យោងតាមទំហំប្រព័ន្ធធារាសាស្ត្រ ការគ្រប់គ្រងប្រព័ន្ធធារាសាស្ត្រត្រូវ
មានកំរិតសមត្ថភាពផ្សេងៗគ្នា ដើម្បីគ្រប់គ្រងទឹកស្រោចស្រពឱ្យមាន
ប្រសិទ្ធភាពល្អ និងសក្តិសិទ្ធិ ។ ប្រព័ន្ធធារាសាស្ត្រខ្លាតតូច អាចងាយស្រួល
គ្រប់គ្រងសំរាប់ សហគមន៍មូលដ្ឋានដែលមានមូលធនសង្គមមួយ
ឱ្យប្រជាជនអាចធ្វើសហប្រតិបត្តិការលើការគ្រប់គ្រងទឹក ។ ជាទូទៅ FWUC
វិថ្នាក់ឃុំ អាចដោះស្រាយបញ្ហាទាំងនេះបាន ។ ការគ្រប់គ្រងប្រព័ន្ធធារា
សាស្ត្រខ្លាតតូច មានលក្ខណៈស្មុគស្មាញជាង ដូច្នេះអាចលើសពីសមត្ថភាព វិ
សិទ្ធិអំណាចរបស់សហគមន៍នីមួយៗ ។ បញ្ហានេះត្រូវមានសមត្ថភាព
ខាងស្ថាប័ន និងការវិនិយោគទុនហិរញ្ញវត្ថុច្រើន ដែលជារឿយៗត្រូវមាន
អន្តរាគមន៍ និងការគាំទ្រពីខាងក្រៅ ដែលមានថ្នាក់ខេត្ត និងថ្នាក់ជាតិ ។
បើគ្មានការគ្រប់គ្រងខាងស្ថាប័ន និងអង្គការចាត់តាំងអោយបានល្អទេ
ទឹកមិនអាចគ្រប់គ្រង និងបែងចែកបានល្អទេ ហើយនឹងនាំអោយមានការ
ខ្លះខ្លាយទឹក និងកើតជាទំនាស់ ។ ជាលទ្ធផល ដីនិងទឹក ក៏មានផលិតភាព
ទាប ដែលធ្វើអោយចោទបញ្ហាដល់លក្ខណៈអាចរស់រានខាងសេដ្ឋកិច្ច
នៃគំរោងស្រោចស្រព ។

ដោយសំគាល់ឃើញថា ការផ្តល់ទឹកស្រោចស្រពទៅឱ្យកសិករតែង
ទទួលបានលទ្ធផលល្អជាង បើសិនអនុវត្តដោយអង្គការចាត់តាំងតាមបែប
វិមជ្ឈការនោះ រាជរដ្ឋាភិបាលកម្ពុជាមានគោលនយោបាយប្រគល់ទំនួល
ខុសត្រូវលើគ្រប់ផ្នែកទាំងអស់នៃការគ្រប់គ្រងប្រព័ន្ធធារាសាស្ត្រ ទៅអោយ
FWUC ។ គោលនយោបាយសង្កត់ធ្ងន់ទៅលើការចូលរួមរបស់សហគមន៍
តាមរយៈ FWUC ដើម្បីដំណើរការ និងថែទាំប្រព័ន្ធធារាសាស្ត្រ ។ ការផ្ទេរ
ទំនួលខុសត្រូវទៅអោយ FWUC លើការគ្រប់គ្រងគំរោងធារាសាស្ត្រ ដូចជា
ការបង្កើត និងការប្រមូលថ្លៃសេវាស្រោចស្រព (ISF) ជាដើម និងជួយកាត់
បន្ថយបន្ទុករដ្ឋបាលរបស់រាជរដ្ឋាភិបាល ។ លទ្ធផលមួយនៃគោលនយោបាយ

នេះ គឺ FWUC អាចមានឥទ្ធិពលលើគុណភាពសេវាកម្មដែលផ្តល់ទៅអោយ
សមាជិកខ្លួន ។

FWUC: តួនាទី និងរចនាសម្ព័ន្ធ

គេសង្កេតឃើញថា ទឹកបាត់បង់ច្រើនណាស់នៅក្នុងប្រតិបត្តិការស្រោចស្រព
ដោយសារកសិករគ្រប់គ្រងទឹកមិនបានល្អ និងប្រព័ន្ធស្រោចស្រពមាន
លក្ខណៈអន់ខ្សោយ ។ កត្តានេះនាំអោយមានកង្វះទឹក ដែលបង្កជាទំនាស់
រវាងអ្នកប្រើប្រាស់ទឹក ។ ដើម្បីកែលំអបញ្ហានេះ រាជរដ្ឋាភិបាលកំពុងពង្រឹង
ការអនុវត្តន៍គោលនយោបាយជាតិក្នុងការគ្រប់គ្រងទឹកប្រកបដោយចីរភាព
រួមទាំង FWUC ផង ។ អង្គការចាត់តាំងទាំងនេះ រួមមានកសិករទាំងអស់
ដែលប្រើប្រាស់ទឹកបានពិគ្រោះគំរោងនៅក្នុងតំបន់ធារាសាស្ត្រគោលដៅ ។ FWUC
មានគណៈកម្មាធិការរបស់ខ្លួន ដែលមានតួនាទីចំបងគ្រប់គ្រងលើសកម្មភាព
ប្រចាំថ្ងៃ ដូចជា កិច្ចដំណើរការនិងការថែទាំ ការប្រមូលថ្លៃប្រើទឹក
ការចែកចាយទឹក ការដោះស្រាយបញ្ហា និងទំនាក់ទំនងខាងក្រៅ ។

លក្ខណៈពេញលេញនៃ FWUC ដែលផ្អែកលើគោលគំនិតនៃភាពជាម្ចាស់
មានការទទួលស្គាល់ពីក្រសួងធនធានទឹក ដែលបានកំណត់ស្តង់ដារនៃ FWUC
ដោយបានជ្រើសរើសអ្នកតំណាងរបស់កសិករ តាមរយៈការបោះឆ្នោតដើម្បី
បង្កើតគណៈកម្មាធិការ FWUC ។ តែវិញថា គណៈកម្មាធិការ ដែលមាន
ប្រធានម្នាក់ អនុប្រធានពីរនាក់ និងសមាជិកជាច្រើន នឹងបរិវេណប្រយោជន៍
សមាជិករបស់ខ្លួន ព្រមទាំងមិនជំពាក់ជំពិននឹងអំពើពុករលួយខាងនយោបាយ
ថ្វីបើក្នុងការពិតជាក់ស្តែង ការមិនចូលពាក់ព័ន្ធនឹងអន្តរាគមន៍នយោបាយ
នៅតែជួបការលំបាក ដោយសារកំហិតហិរញ្ញវត្ថុ និងកាលៈទេសៈផ្សេងៗ ។
ទោះយ៉ាងនេះក្តី ចីរភាពនៃ FWUC មិនពឹងផ្អែកលើការគាំទ្រមួយរយៈ
ដូចតែងឃើញមានជាពិសេស នៅមុនពេលបោះឆ្នោតសំខាន់ៗនោះទេ ។
តាមពិត វាពឹងផ្អែកច្រើនជាងលើការផ្គត់ផ្គង់ហិរញ្ញវត្ថុឱ្យបានទៅទំនាក់
ការពង្រឹងសមត្ថភាពគណៈកម្មាធិការ និងការចូលរួមពីសមាជិក
សហគមន៍ ។ ដំណើរការដ៏សមស្របនៃ FWUC ក្នុងការចេញបទប្បញ្ញត្តិ
ផ្សេងៗ ក៏ពឹងផ្អែកផងដែរលើសមាជិកដែលត្រូវបានជ្រើសរើសដោយ
សេរីនិងយុត្តិធម៌ បទបង្ហាញរបស់ភាគីផ្សេងៗ ការចូលរួមពីប្រជាជនទូទៅ
និងគណនេយ្យភាព ។

យោងតាមប្រកាសលេខ៣០៦ ថវិការបស់រដ្ឋាភិបាលជាគោលការណ៍
ត្រូវចំណាយទៅលើកិច្ចប្រតិបត្តិការនិងការថែទាំជួសជុល ហើយត្រូវកាត់
បន្ថយជាបណ្តើរៗ ដោយផ្ទេរទំនួលខុសត្រូវកាន់តែច្រើនទៅអោយ FWUC ។
ជាអកុសលថវិការបស់រដ្ឋាភិបាលបានផ្តល់សំរាប់តែបញ្ហាបន្ទាន់ ជាជាង
សំរាប់ចំណាយប្រតិបត្តិការនិងការថែទាំជួសជុល ដូច្នេះចំណាយទាំងនេះ
ជាសំខាន់បានមកពីបុគ្គលអ្នកនយោបាយ វត្តអារាម និងមួយចំនួនតូចបានពី
ការប្រមូលថ្លៃប្រើទឹក ។ នៅក្នុងសេដ្ឋកិច្ចផ្សារ បន្តកំណើនត្រូវប្រមូល
យកពីអ្នកប្រើប្រាស់ ដោយផ្អែកលើបរិមាណប្រើប្រាស់ ។ ប៉ុន្តែតាមការ
អនុវត្តន៍ជាក់ស្តែង នៅក្នុងការងារស្រោចស្រព វិធីសាស្ត្រនេះបង្កបញ្ហាមួយ
ចំនួន ដោយសារទឹកជាធនធានធម្មជាតិ សេដ្ឋកិច្ច និងនយោបាយស្មុគស្មាញ
ហើយប្រជាជនកម្ពុជាពុំមានទំនាបបង់ថ្លៃប្រើទឹកទេ ។

ដើម្បីបង្កើនឆន្ទៈបង់ថ្លៃប្រើទឹក មានកត្តាបីត្រូវពិចារណា៖ (១) ថ្លៃទឹក
ត្រូវកំណត់តាំងពីដំបូងឱ្យមានលក្ខណៈប្រាកដនិយម សមស្របតាមតំបន់
មុខសញ្ញា ហើយត្រូវបង្កើនជាបណ្តើរៗឱ្យដល់ កំរិតនៃថ្លៃដើមប្រតិបត្តិការ
និងការថែទាំជួសជុល (២) សំខាន់ត្រូវធ្វើយ៉ាងណាឱ្យកសិករបានយល់ដឹងពី

តើទេសចរណ៍អំណោយដល់ជន

ស្មុកស្មាញនៅស្បៀមរាបរិទេ?

ទូត សុខផល្លី និង ហ៊ឹង វុត្តា បានផ្តល់ព័ត៌មានថ្មីៗពីការអភិវឌ្ឍន៍វិស័យ ទេសចរណ៍នៅកម្ពុជា និងពីភាពរីកចម្រើននៃសេដ្ឋកិច្ចនៃទេសចរណ៍ នៅខេត្តសៀមរាបទៅលើប្រជាជនមូលដ្ឋាន និងផ្តល់អនុសាសន៍ខាង គោលនយោបាយសំដៅឱ្យវិស័យនេះរហូតដល់ចំណេញបានច្រើនបំផុតដល់ សហគមន៍មូលដ្ឋាន និងប្រជាជនក្រីក្រ ។*

វិស័យទេសចរណ៍នៅកម្ពុជា បាននិងកំពុងរីកចម្រើនយ៉ាងលឿននៅទូទាំងប្រទេស ហើយបានក្លាយជាប្រភពសំខាន់នៃចំណូល បន្ទាប់ពី វិស័យកាត់ដេរ ។ នៅឆ្នាំ២០០៧ គេរំពឹងថាវានឹងផ្តល់ចំណូល ៧១៨.៣ លានដុល្លារតាមរយៈសកម្មភាពសេដ្ឋកិច្ចផ្ទាល់ រីប្រហែល ៩.៣% នៃ ផលស និង ១.៥៦១.៩៨លានដុល្លារ តាមរយៈសកម្មភាពសេដ្ឋកិច្ចទាំងផ្ទាល់ និង មិនផ្ទាល់ ។ វិស័យនេះកំពុងថា នឹងបង្កើតការងារផ្ទាល់និងមិនផ្ទាល់ ដល់ទៅ ១.១០៨.០០០ការងារ រី ១៥.៨% នៃចំនួនការងារសរុបក្នុងឆ្នាំនេះ ។ ស្បៀមរាប ដែលមានប្រាសាទអង្គរវត្តដ៏ល្បីល្បាញទាក់ទាញទេសចរណ៍ ច្រើន នោះ បានរីកលូតលាស់យ៉ាងលឿនខាងទេសចរណ៍ ទាំងចំនួនភ្ញៀវមកដល់ ទេសភាពទីក្រុង និងសេវាកម្ម/កន្លែងបំរើការទេសចរណ៍ ។ នៅឆ្នាំ២០០៦ មានទេសចរណ៍មកចូលសរុប ៨៥៦.៥១០នាក់ រី ប្រហែល ៥០% នៃទេសចរណ៍មកកម្ពុជា និងជាក់លើយ៉ាងខ្ពស់ បើធៀបនឹងតួលេខ ២៦៤.០០០នាក់ នៅឆ្នាំ២០០១ (ក្រសួងទេសចរណ៍ ឆ្នាំ២០០៦) ។

ទោះបីមានកំនើនយ៉ាងរហ័សបែបនេះក៏ អ្នកខ្លះរំកិលព្រួយថា ផលចំណេញ នៃវិស័យទេសចរណ៍នៅស្បៀមរាប មិនបានបែងចែកស្មើគ្នាទូទាំង ក្នុងចំណោម ស្រុកទាំងសង្កាត់នានា សកម្មភាពសេដ្ឋកិច្ចផ្សេងៗ និងទីតាំងខុសៗគ្នា (World Bank, 2006; Ballard, 2005 & EIC, 2005) ។ អ្នកក្រីក្រទទួលបានផលតិច ពីការអភិវឌ្ឍន៍ទេសចរណ៍ ដូច្នេះហើយវិស័យទេសចរណ៍មិនបានជួយកាត់ បន្ថយភាពក្រីក្រនៅក្នុងខេត្ត ឱ្យបានច្រើនដូចការរំពឹងទុកនោះទេ ។ ជាលទ្ធផល ស្បៀមរាបនៅតែស្ថិតក្នុងចំណោមខេត្តក្រីក្រជាងគេនៅកម្ពុជា ដដែល ។ ដើម្បីស្វែងយល់បានច្បាស់ថែមទៀតពីស្ថានភាពដ៏លំបាកនេះ CDRI-វិបសអ បានធ្វើវិភាគពីការបែងចែកផលចំណេញនៃវិស័យទេសចរណ៍ ដោយពិនិត្យលើសំនួរដូចតទៅ៖ (១) តើចំណងទាក់ទងរវាងឧស្សាហកម្ម ទេសចរណ៍ និងសេដ្ឋកិច្ចនៅមូលដ្ឋាន មានរចនាសម្ព័ន្ធ និងលក្ខណៈបែប ណា? (២) តើមានយន្តការអ្វីខ្លះសំរាប់ផ្ទេរផលចំណេញនៃវិស័យទេសចរណ៍ ទៅឱ្យសហគមន៍មូលដ្ឋាន? (៣) តើរដ្ឋាភិបាលថ្នាក់ជាតិ អាជ្ញាធរមូលដ្ឋាន សង្កាត់ស្ថិតិវិល អ្នកផ្តល់ជំនួយ និងវិស័យឯកជន ត្រូវបំពេញតួនាទីអ្វីខ្លះ ដើម្បី ឱ្យមានផលចំណេញនៃវិស័យទេសចរណ៍ បានច្រើនថែមទៀតដល់សហគមន៍ មូលដ្ឋាន និងប្រជាជនក្រីក្រ? ខាងក្រោមនេះជាសេចក្តីសង្ខេបនៃលទ្ធផល រកឃើញសំខាន់ៗក្នុងការសិក្សា ។

* ទូត សុខផល្លី ជាអ្នកស្រាវជ្រាវ និង ហ៊ឹង វុត្តា ជាប្រធានស្រាវជ្រាវ ផ្នែកសេដ្ឋកិច្ច និងពាណិជ្ជកម្មនៅ CDRI-វិបសអ ។

ការបង្ហាញត្រួតស្រាវការអភិវឌ្ឍន៍វិស័យទេសចរណ៍នៅកម្ពុជា ការអភិវឌ្ឍន៍ និងគោលនយោបាយខាងទេសចរណ៍

វិស័យទេសចរណ៍នៅកម្ពុជា បានផ្តល់ប្រយោជន៍យ៉ាងសំខាន់ដល់សេដ្ឋកិច្ច មានតួនាទី តិចតួចក្នុងការអភិវឌ្ឍន៍ប្រទេស តាមលំនាំនាចុងទសវត្សរ៍១៩៨០- ដើមទសវត្សរ៍១៩៩០ ទៅជាប្រភពកំនើនដ៏ខ្លាំងក្លាមួយនៃសេដ្ឋកិច្ចកម្ពុជា ។ ចំនួនភ្ញៀវទេសចរណ៍ប្រទេស បានកើនយ៉ាងខ្លាំងនៅអំឡុងឆ្នាំ១៩៩៥-២០០៦ តាមអត្រាច្របូបច្រាម ២០.៤% ពីចំនួន ០.២៩លាននាក់ នៅឆ្នាំ១៩៩៥ ដល់ ១.៧០លាននាក់ នៅឆ្នាំ២០០៦ ។ កន្លែងបំរើការ និងសេវាកម្ម ទេសចរណ៍ ដែលមានសណ្ឋាគារ ផ្ទះសំណាក់ ទីភ្នាក់ងារទេសចរណ៍ និង ភោជនីយដ្ឋាន កំរិតដុះដាលយ៉ាងរហ័សដែរ (តារាង ១) ។ ការរីកលូតលាស់ វិស័យនេះផ្តល់ចំណូល៖ (១) ការទទួលបានសន្តិភាព និងស្ថិរភាព ចាប់តាំងពី ដើមទសវត្សរ៍១៩៩០ (២) មានកន្លែងទាក់ទាញទេសចរណ៍ច្រើន (ឧ. ទេសចរណ៍ វប្បធម៌ អេកូទេសចរណ៍ និងទេសចរណ៍ធម្មជាតិ) (៣) កំនើនការធ្វើដំណើរ ជាលក្ខណៈអន្តរជាតិ និងក្នុងស្រុក និង (៤) គោលនយោបាយអភិវឌ្ឍន៍របស់ រដ្ឋាភិបាលដែលផ្តោតជាសំខាន់លើការអភិវឌ្ឍន៍វិស័យទេសចរណ៍ ដូចជា គោលនយោបាយបើកចំហដើមមេឃ ទិដ្ឋភាពផ្តល់ឱ្យនៅពេលភ្ញៀវមកដល់ និងការលើកលែងទិដ្ឋាការចំពោះជនកម្ពុជាដែលរស់នៅបរទេស ។

គោលនយោបាយទេសចរណ៍ នៅដើមទសវត្សរ៍១៩៩០ សំដៅជាសំខាន់ ទាក់ទាញភ្ញៀវទេសចរណ៍ឱ្យបានកាន់តែច្រើន ដោយផ្តោតលើការអភិវឌ្ឍន៍ ផលិតផលទេសចរណ៍ ការកែលម្អនិងជួយសំរួលការចូលមកនិងធ្វើដំណើរក្នុង ប្រទេស ការអភិវឌ្ឍន៍ទីផ្សារអន្តរជាតិ និងការពង្រឹងការងារអភិវឌ្ឍន៍ធនធាន មនុស្សនៃរដ្ឋបាលទេសចរណ៍របស់រដ្ឋ ។ ដោយសារវិស័យទេសចរណ៍បាន រីកចម្រើនយ៉ាងលឿន ហើយការកាត់បន្ថយភាពក្រីក្របានក្លាយជាគោលដៅ ចំបងនៅក្នុងផែនការអភិវឌ្ឍន៍សេដ្ឋកិច្ច-សង្គមកិច្ចរបស់រដ្ឋាភិបាល ដូច្នេះ យុទ្ធសាស្ត្រទេសចរណ៍បច្ចុប្បន្ន មិនត្រឹមតែផ្តោតលើការជំរុញកំនើនប៉ុណ្ណោះ ទេ ប៉ុន្តែថែមទាំងកែលម្អផលចំណេញទេសចរណ៍អាចបែងចែកទៅដល់ សហគមន៍មូលដ្ឋាន និងអ្នកក្រីក្របានកាន់តែប្រសើរថែមទៀត ។ ក្នុងបរិបទ នេះ ផែនការទេសចរណ៍បច្ចុប្បន្ន ត្រូវយល់ដឹងគោលការណ៍ដែលថា ការអភិវឌ្ឍន៍វិស័យទេសចរណ៍ត្រូវជួយរួមចំណែកកាត់បន្ថយភាពក្រីក្រ និង ធានាឱ្យចំណូលវិស័យទេសចរណ៍មានការបែងចែកប្រកបដោយសមធម៌ ទៅតាមបែបបទមួយមានផែនការល្អ និងការគ្រប់គ្រងល្អ ។

តារាង១ : ភ្ញៀវទេសចរណ៍ និងសេវាកម្មទេសចរណ៍ ឆ្នាំ១៩៩៨-២០០៦

	1998		2001		2006	
	សរុប	ស្បៀមរាប	សរុប	ស្បៀមរាប	សរុប	ស្បៀមរាប
ភ្ញៀវទេសចរណ៍ (ពាន់នាក់)	290	-	605	264	1700	856
សណ្ឋាគារ	216	24	247	47	351	91
ផ្ទះសំណាក់	147	23	370	112	742	171
ភ្នាក់ងារទេសចរណ៍	137	-	226	88	382	163
មត្តទេសចរណ៍	369	280	727	603	2712	1978

ប្រភព: សៀវភៅស្ថិតិឆ្នាំ២០០៥ របស់រដ្ឋាភិបាលជាតិស្ថិតិ និងរបាយការណ៍ស្ថិតិទេសចរណ៍ប្រចាំឆ្នាំរបស់ ក្រសួងទេសចរណ៍

ទេសចរណ៍ កំណើនសេដ្ឋកិច្ច និងការកាត់បន្ថយភាពក្រីក្រ

ដោយមានកំនើនយ៉ាងឡើងទាត់ វិស័យទេសចរណ៍កម្ពុជាមានតួនាទីយ៉ាង សំខាន់ក្នុងការជួយជំរុញកំណើនសេដ្ឋកិច្ច ។ ចំណែកនៃវិស័យទេសចរណ៍នៅក្នុង

ផលស គិតជាតំលៃបន្ថែមដុល (Gross Value Added: GVA) បានកើនឡើងយ៉ាងលឿននៅឆ្នាំ១៩៩៣-២០០៤ ដោយមានកំណើនមធ្យមប្រចាំឆ្នាំ ២៨% ។ តំលៃបន្ថែមដុលខាងទេសចរណ៍គិតតាមថ្លៃថ្នូរឆ្នាំ២០០០ គឺ ២.០២២.៤៩ពាន់លានរៀល (៥០៣.៦១លានដុល្លារ) រឺ ១១,២% នៃផលស នៅឆ្នាំ២០០៤ ធៀបនឹង ១៧៧,១៣ពាន់លានរៀល (៦៤,៤៨លានដុល្លារ) រឺ ២,១% នៃ ផលស នៅឆ្នាំ១៩៩៣ ហើយចំណាយប្រចាំឆ្នាំសរុបរបស់ភ្ញៀវទេសចរ គឺ ៧៤៤,៥១លានដុល្លារ នៅឆ្នាំ២០០៤ ។ ដោយវិស័យទេសចរណ៍រំពឹងថានឹងបន្តកើនឡើង ដូច្នេះវាមានសារៈសំខាន់កាន់តែខ្លាំងសំរាប់ជួយទ្រទ្រង់កំណើនសេដ្ឋកិច្ចនៅកម្ពុជា ។

ទោះបីវិស័យទេសចរណ៍ជាក្បាលម៉ាស៊ីននៃកំណើនក្តី ប៉ុន្តែផលប៉ះពាល់របស់វាទៅលើសេដ្ឋកិច្ចមូលដ្ឋាន និងការកាត់បន្ថយភាពក្រីក្រ គឺនៅមានកំរិត ។ លោក Ballard (២០០៥) បានរំកិញកថា ផលចំណេញពីវិស័យទេសចរណ៍ មិនបានបែងចែកស្មើភាពល្អទេ ហើយប្រជាជនទទួលបានផលប្រយោជន៍ពីការងារក្នុងវិស័យសាងសង់ សេវាកម្ម និងសិប្បកម្ម បានច្រើនជាងពីវិស័យកសិកម្ម ។ វិទ្យាស្ថានសេដ្ឋកិច្ចកម្ពុជា (EIC 2005) ក្នុងឯកសារធនាគារពិភពលោក (២០០៦) បានរកឃើញថា ការងារភាគច្រើនដែលប្រជាជនមូលដ្ឋានរកបាន គឺការងារសាងសង់គ្មានជំនាញ រីឯការងារជាប់លាប់ជាងនេះនៅក្នុងវិស័យផ្សេងៗទៀត គឺមានមិនសូវច្រើនទេ ។

តារាង ២: តំលៃបន្ថែមដុលនៃវិស័យទេសចរណ៍ និងចំណាយរបស់ទេសចរ

	1994	1998	2001	2004 ³
តំលៃបន្ថែមដុលនៃវិស័យទេសចរណ៍ (លានដុល្លារ)	87.69	106.1	340.6	503.6
ចំណាយរបស់ភ្ញៀវទេសចរណ៍ (លានដុល្លារ)	88.19	121.04	427.5	744.5
ចំណែកនៃតំលៃបន្ថែមដុលក្នុង ផលស	2.4%	3.5%	9.0%	11.2%

ប្រភព: លេខ្យោងស្ថិតិប្រចាំឆ្នាំ២០០៥ របស់វិទ្យាស្ថានសេដ្ឋកិច្ចកម្ពុជា

ផលប៉ះពាល់ទេសចរណ៍លើប្រជាជន និងសេវាកម្ម
លទ្ធផលរកឃើញក្នុងផ្នែកនេះ ផ្អែកលើអង្កេតលើ ៥០៦គ្រួសារ និងការពិភាក្សារបស់ ១០ក្រុមពិភាក្សាស្នូល (focus group discussion: FGDs) ដែលបានធ្វើឡើងនៅ ៨ភូមិ ក្នុងខេត្តសៀមរាបគឺ តាចេក ស្រះស្រង់ខាងជើងទឹកថ្លា សណ្តាន់ ព្រះដាក់ តាត្រៃ លលៃ និងគោកត្រាច ។ ការសិក្សានេះពិនិត្យពីផលប៉ះពាល់នៃវិស័យទេសចរណ៍ទៅលើប្រជាជនមូលដ្ឋានក្នុងបញ្ហាការងារ ប្រាក់ចំណូល ទីផ្សារដីធ្លី និងសុខុមាលភាពទូទៅ ។ ការវិភាគផ្តោតលើវិសាលភាព និងកំរិតនៃផលប៉ះពាល់ទៅលើស្រទាប់សង្គមខុសៗគ្នា (ចាត់ថ្នាក់ជាក្រុម និងមិនក្រុម) និងសហគមន៍ប្រភេទផ្សេងៗ ដោយផ្អែកលើចំងាយទៅកាន់ក្រុងសៀមរាប រឺតំបន់ប្រាសាទ (ចាត់ថ្នាក់ជា នៅជិត និងនៅឆ្ងាយ) ។

ផលប៉ះពាល់ផ្នែកឱកាសការងារ

នៅក្នុងគំរូតារាងនេះ វិស័យទេសចរណ៍ បានបង្កើតការងារថ្មីមួយចំនួនដោយបំបែរការងារពីកសិកម្ម ទៅខាងឧស្សាហកម្មនិងសេវាកម្ម នៅជុំវិញទីរួមខេត្តសៀមរាប ប៉ុន្តែក្នុងកំរិតមួយតូចនៅឡើយ ។ ជាងមួយភាគបីនៃអ្នករកចំណូលនៅក្នុងគ្រួសារបានធ្វើអង្កេត មានការងារពាក់ព័ន្ធនឹងវិស័យទេសចរណ៍ ដូចជា ការងារសាងសង់ បុគ្គលិកសណ្ឋាគារនិងអាជីវកម្មដ្ឋាន

ការិយាល័យទេសចរណ៍កំសាន្ត ជំនួញតូចតាច ដឹកជញ្ជូន ផលិតកម្មនិងទីផ្សារសិប្បកម្ម/វត្ថុអនុស្សាវរីយ៍ ឆ្នាំប្រាសាទ រឺបុគ្គលិកគ្រប់គ្រងតំបន់ទេសចរណ៍ និងការងារកសិកម្មមួយចំនួនសំរាប់ទីផ្សារទេសចរណ៍ ។ សហគមន៍នៅជិតមានសមាមាត្រអ្នកធ្វើការក្នុងទេសចរណ៍ ច្រើនជាងសហគមន៍នៅឆ្ងាយ ហើយអ្នកក្រមានការពាក់ព័ន្ធច្រើនជាងអ្នកមិនក្រ ។ ប៉ុន្តែការងារភាគច្រើនដែលអ្នកក្រនិងសហគមន៍នៅឆ្ងាយទទួលបាន គឺជាការងារមានប្រាក់កំរិតដូចជា កម្មករសំណង់គ្មានជំនាញ ឆ្នាំប្រាសាទ អ្នកលាបសំអាត និងអ្នកលក់ដូរតូចតាច ។

តារាង ៣: រចនាសម្ព័ន្ធការងារតាមចំណាត់ថ្នាក់ទេសចរណ៍ ២០០២-២០០៦

សកម្មភាព	ទេសចរណ៍		មិនមែនទេសចរណ៍	
	2002	2006	2002	2006
ស្ត្រី				
ប្រភេទសហគមន៍	គិតជាភាគរយ			
ជិត	43	47	57	53
ឆ្ងាយ	20	26	80	74
ចំណាត់ថ្នាក់សុខុមាលភាព	គិតជាភាគរយ			
អ្នកក្រ	32	39	68	61
អ្នកមិនក្រ	30	34	70	66
សរុប	31	36	69	64

ប្រភព: អង្កេតរបស់ CDR - វិស័យ លើ ៥០៦គ្រួសារ ក្នុងខេត្តសៀមរាប នៅខែឧសភា ឆ្នាំ២០០៦

នៅចន្លោះឆ្នាំ២០០២ និង២០០៦ រចនាសម្ព័ន្ធការងារជាទូទៅពុំមានផ្លាស់ប្តូរអ្វីច្រើនទេ ។ នៅឆ្នាំ២០០៦ អ្នករកប្រាក់ចំណូលនៅមូលដ្ឋាន ៤៥% ធ្វើការក្នុងវិស័យកសិកម្ម ដោយធ្លាក់ចុះពី ៤៩% នៅឆ្នាំ២០០២ ហើយមាន ១៨% និង ៣៧% ធ្វើការក្នុងវិស័យឧស្សាហកម្ម និងសេវាកម្ម ដោយកើនពី ១៦% និង ៣៥% នៅឆ្នាំ២០០២ ។ មានហេតុផលសំខាន់ពីរនៃការប្រែប្រួលកំរិតទាបនេះ ។ ទីមួយ ការសិក្សាទើបបានធ្វើនាពេលថ្មី ដូច្នេះ ការផ្លាស់ប្តូរជាច្រើនក្នុងរចនាសម្ព័ន្ធការងារប្រហែលបានកើតមានរួចទៅហើយ នៅពេលធ្វើអង្កេត ។ ទីពីរ ការងារភ្នាក់ងារច្រើនដែលកើតចេញពីវិស័យទេសចរណ៍គឺពួកជនចំណាកស្រុកមកពីតំបន់ផ្សេងទៀតប្រមូលយកអស់ ។ ឧទាហរណ៍ការងារដូចជា អ្នករត់ម៉ូតូខ្ទប់ និងអ្នករត់យានទុកទុក គឺធ្វើឡើងដោយអ្នកមកពីក្រៅមូលដ្ឋាន ភាគច្រើនមកពីខេត្តកំពង់ចាម ខេត្តកណ្តាល ខេត្តបាត់ដំបង និងខេត្តព្រៃវែង ។

ផលប៉ះពាល់ផ្នែកចំណូល

វិស័យទេសចរណ៍ ជាប្រភពរកចំណូលដ៏សំខាន់មួយរបស់ប្រជាជនមូលដ្ឋាន ។ យោងតាមអង្កេត ចំណូលជាមធ្យមពីវិស័យទេសចរណ៍ តំណាងឱ្យប្រហែល ៤៧% នៃចំណូលគ្រួសារសរុបនៅឆ្នាំ២០០៦ ដែលជាកំរិតមួយដ៏ខ្ពស់ ។ សហគមន៍នៅជិត ទទួលបានពីវិស័យទេសចរណ៍បានច្រើនជាងសហគមន៍នៅឆ្ងាយ ទាំងចំណូលសុទ្ធតាមវិស័យទេសចរណ៍ និងចំណូលវិស័យទេសចរណ៍គិតភាគរយនៃចំណូលសរុប ។ ខណៈដែលអ្នកក្រច្រើនមានការពឹងផ្អែកលើវិស័យទេសចរណ៍ខ្លាំងជាងអ្នកមិនក្រ ចំណូលសុទ្ធពីវិស័យទេសចរណ៍របស់ពួកគេ វាទាបជាងធៀបនឹងចំណូលរបស់អ្នកមិនក្រ ។ វិស័យទេសចរណ៍ក៏ជាកត្តាមួយសំខាន់ណាស់ដែរ សំរាប់បង្កើនចំណូលសរុបរបស់គ្រួសារ ។ ប្រជាជននៅក្នុងអង្កេតយល់ឃើញថា គ្រួសារប្រហែល ៥០% មានកំណើនកំរិតប្រាក់ចំណូលនៅអំឡុងឆ្នាំ២០០២-២០០៦ ។ ប្រហែល ៥០% នៃមូលហេតុនៃកំណើនដែលបានលើកឡើង ជាប់ទាក់ទិននឹងវិស័យទេសចរណ៍ ដូចជា កំណើនចំនួនអ្នករកចំណូលក្នុងគ្រួសារ

តារាង ៤: ចំណូលគ្រួសារ និងសូចនាករវិស័យទេសចរណ៍

	ចំណូលគិតជាមធ្យម/គ្រួសារ	ចំណូលទេសចរណ៍មធ្យម/គ្រួសារ	ចំនែកនៃចំណូលទេសចរណ៍
ប្រភេទសហគមន៍	<i>គិតជា ម៉ឺនរៀល</i>		<i>គិតជាភាគរយ</i>
នៅជិត	830.1	334.2	49
នៅឆ្ងាយ	393.2	161.7	45
ក្រុមសុខុមាលភាព			
ក្រី	316.6	154.3	49
មិនក្រី	813.6	310.4	45
សរុប	600	243.3	47

ប្រភព: អង្កេតរបស់ CDRI - វិបសអ ទៅលើ ៥០៦គ្រួសារ ក្នុងខេត្តសៀមរាប នៅខែឧសភា ឆ្នាំ២០០៦

ដែលមានការងារធ្វើក្នុងវិស័យទេសចរណ៍ កំណើនផលិតកម្មកសិកម្មសំរាប់ទិដ្ឋភាពទេសចរណ៍ កំណើនការងារធ្វើខាងទេសចរណ៍ និងកំណើនថ្លៃដីធ្លី ។ គួរកត់សំគាល់ជាសំខាន់ថា គ្រួសារ ២៦% បានរាយការណ៍ពីការធ្លាក់ចុះចំនួលនៅអំឡុងឆ្នាំ២០០២-២០០៦ ប៉ុន្តែគេបានលើកឡើងពីកត្តាខាងសង្គមកិច្ចមិនមែនទេសចរណ៍ទេ ដូចជា ជំងឺ បំណុល និងវិបត្តិគ្រួសារជាដើម ។

ផលប៉ះពាល់ផ្នែកដីធ្លី

វិស័យទេសចរណ៍ មានផលប៉ះពាល់គួរកត់សំគាល់ទៅលើថ្លៃដីធ្លី នៅក្នុងនិងជុំវិញក្រុងសៀមរាប ដូចអាចមើលឃើញតាមកំនើនចំនួននៃការទិញលក់ដី

តារាង ៥ : ការទិញលក់ដី

	ការលក់ដី		ការទិញដី	
	គ្រួសារ (%)	ផ្ទៃដីមធ្យម/គ្រួសារ (m ²)	គ្រួសារ (%)	ផ្ទៃដីមធ្យម/គ្រួសារ (m ²)
ក្រីក្រ	21.7	4389.6	8.3	10438.9
មិនក្រីក្រ	31.3	5636.1	18.1	11505.1
សរុប	27.1	5208.5	13.9	11230.9

ប្រភព: អង្កេតរបស់ CDRI - វិបសអ លើ ៥០៦គ្រួសារ ក្នុងខេត្តសៀមរាប នៅខែឧសភា ឆ្នាំ២០០៦

ប្រអប់ ១: ក្រុមគ្រួសារមួយ មានជីវភាពកាន់តែលំបាក ក្រោយពីការលក់ដីកសិកម្ម

គ្រួសារក្រុមមួយនៅភូមិតាចេក មាន កូនប្រុស ៣នាក់ (អាយុ ២៣ ២១ និង ១៧ឆ្នាំ) និងកូនស្រីម្នាក់អាយុ ១៤ឆ្នាំ ។ កូនប្រុសច្បងបានរៀបការ ហើយបានទៅរស់នៅក្រៅភូមិ ។ កូនប្រុសច្បងបន្ទាប់ បានចាកចេញពីភូមិទៅភ្នំពេញ ហើយពុំមានដំណឹងទេ ។ ឪពុកម្តាយមានការអប់រំតិចណាស់ ហើយបច្ចុប្បន្នមានតែកូនស្រីម្នាក់នោះទេដែលនៅរៀន ។

មុនឆ្នាំ២០០២ គ្រួសារនេះ ធ្វើស្រែពីរដងក្នុងមួយឆ្នាំ ហើយបានផលស្រូវលើសពីតំរូវការបរិភោគក្នុងគ្រួសារ ប៉ុន្តែមិនច្រើនដល់អាចសន្សំប្រាក់បានទេ ។ នៅឆ្នាំ២០០២ កូនប្រុសច្បងបានរៀបការ ហើយគឺជាពេលដែលគ្រួសារនេះបានប្រែប្រួលជោគវាសនា ។ ដើម្បីបង់ថ្លៃបំណុលការសំរាប់មង្គលការកូនប្រុស ឪពុកម្តាយបានលក់ដីកសិកម្មទាំងអស់ (ប្រហែល៨០០ដុល្លារ) បានប្រហែល ៨០០ដុល្លារ ។ បុរសជាប្តីក៏ឈប់ធ្វើកសិកម្ម ហើយទៅធ្វើការងារសំណង់ប្រចាំថ្ងៃ ។ ដោយសារគាត់មានសុខភាពមិនសូវល្អ គាត់ធ្វើការបានតែ ២០ថ្ងៃប៉ុណ្ណោះ ក្នុងមួយខែ ហើយរកចំណូលបាន ៨០០០រៀល/ខែ ។ ក្រោយមក កូនប្រុសពេញវ័យបានទៅធ្វើការងារសំណង់ ដោយរកបាន ៧០០០រៀល/ខែ ។ ពេលខ្លះពួកគាត់ខ្ចីប្រាក់គេ ដើម្បីដោះស្រាយការចំណាយប្រចាំថ្ងៃ និងការព្យាបាលជំងឺ ។

ប្រភព: ការចុះសិក្សាដល់កន្លែងតាមបែបគុណភាពរបស់ CDRI - វិបសអ នៅខេត្តសៀមរាប ខែឧសភា-កក្កដា ឆ្នាំ២០០៦

ជាពិសេសតាំងពីចុងទសវត្សរ៍១៩៩០ ដែលធ្វើឱ្យដីធ្លីឡើងថ្លៃយ៉ាងគំហុក ។ អង្កេតបង្ហាញថា គ្រួសារប្រហែល ២៧% បានលក់ដីរបស់ខ្លួនមួយភាគ រីឯគ្រួសារប្រហែល ២៧% បានទិញដីបន្ថែមខ្លះ ។ ហេតុផលចំបងនៃការលក់ដីមានដូចជា ការសង់ផ្ទះថ្មី តំរូវការចំណាយនិងប្រើប្រាស់ក្នុងគ្រួសារ ការវិនិយោគលើទ្រព្យសកម្មនិងជំនួញមានផលិតភាពជាង និងការធ្វើកសិកម្មមិនបានផល ។

ការលក់ដី អាចមានឥទ្ធិពលទាំងវិជ្ជមាន និងអវិជ្ជមាន លើប្រជាជនមូលដ្ឋាន ទៅតាមការប្រើប្រាស់ប្រាក់ដែលទទួលបានពីការលក់ដី ។ បើសិនប្រាក់នោះបានយកទៅប្រើឱ្យមានផលិតភាព ដូចជា ទិញទ្រព្យសកម្មបំរើផលិតកម្ម រឺធ្វើដើមទុនដើម្បីជំរុញសកម្មភាពជំនួញ រឺធ្វើវិនិយោគលើការអប់រំ កុមារ ដូចនេះការលក់ដីអាចជួយលើកស្ទួយសុខុមាលភាពគ្រួសារ ។ ផ្ទុយទៅវិញការលក់ដី ជាពិសេសដីស្រែ អាចនាំឱ្យខាតបង់ ដោយសារគ្រួសារត្រូវបាត់បង់ប្រភពរកចិញ្ចឹមជីវិត ជាពិសេស បើសិនគ្មានការងារអ្វីផ្សេងធ្វើ ។ តាមមតិរបស់ប្រជាជនមូលដ្ឋាន ការលក់ដី គឺជារឿងល្អណាស់ ហើយវាមានផលប៉ះពាល់វិជ្ជមានចំពោះប្រជាជនមូលដ្ឋាន និងសហគមន៍ ។ នៅកន្លែងមានទិដ្ឋភាពដីធ្លីកម្ម ដូចជានៅភូមិតាចេកជាដើម ប្រជាជនមានការរីកចំរើនគុណភាពផ្ទះសំបែង និងកំណើនចំនួនម៉តូតូ ។ អ្នកលក់ដីមួយចំនួនបានទិញដីធំជាងមុននៅតំបន់ផ្សេងទៀតឆ្ងាយពីភូមិសំរាប់ធ្វើកសិកម្ម ហើយក្លាយជាអ្នកធុរការជាងមុន ។ ប៉ុន្តែអ្នកក្រចើនតែប្រើប្រាស់ប្រាក់ទាំងអស់បានពីការលក់ដី សំរាប់ដោះស្រាយចំណាយលើការប្រើប្រាស់ក្នុងគ្រួសារ ដូចជា កែលំអផ្ទះសំបែង ទិញទ្រព្យសកម្មមិនបំរើការផលិត រឺចំណាយរៀបការកូនចៅ ។ ពួកគេឈប់ធ្វើកសិកម្ម ហើយទៅពឹងផ្អែកលើការលក់ពលកម្មប្រចាំថ្ងៃ និងការងារមិនទៀងទាត់ដែលមានហានិភ័យខ្ពស់ ។

ផលប៉ះពាល់ផ្នែកសុខុមាលភាព

ការអភិវឌ្ឍន៍វិស័យទេសចរណ៍ បានរួមចំណែកដល់ការកែលំអសុខុមាលភាពប្រជាជនមូលដ្ឋាន ។ ប្រហែលពាក់កណ្តាលនៃគ្រួសារសរុបបានរាយការណ៍តាមការយល់ឃើញផ្ទាល់ថា សុខុមាលភាពរបស់ខ្លួនបានប្រសើរឡើង ធៀបនឹង ៥ឆ្នាំមុន ។ ការប្រសើរឡើងនេះ នាំឱ្យភាគរយគ្រួសារក្រីក្រធ្លាក់ចុះយ៉ាងច្រើននៅឆ្នាំ២០០៦ ធៀបនឹងឆ្នាំ២០០២ ។ នៅឆ្នាំ២០០៦ គ្រួសារ ៣៨% បានទទួលស្គាល់ខ្លួនឯងថាជាគ្រួសារក្រីក្រ ធៀបនឹង ៥៥% នៅឆ្នាំ២០០២ ។ ចំពោះគ្រួសារក្នុងសហគមន៍ក្រីក្រដែលរាយការណ៍ពីភាពល្អប្រសើរនៃសុខុមាលភាពរបស់ខ្លួន នៅក្នុងសហគមន៍ដែលនៅឆ្ងាយ គឺមាន

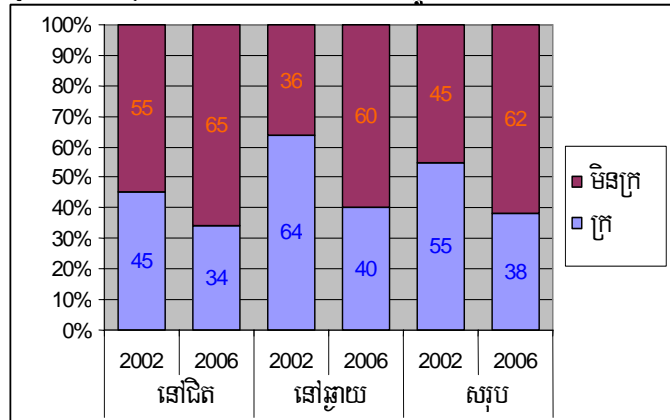
ចំនួនភាគរយច្រើនជាងនៅសហគមន៍នៅជិត ។ កត្តាដែលនាំឱ្យមានហេតុការណ៍បែបនេះ គឺនៅឆ្នាំគោល (២០០២) សហគមន៍នៅឆ្ងាយមានប្រជាជនភាគច្រើនជាអ្នកក្រដែលមានប្រាក់ចំណូលទាបជាមូលដ្ឋាន ។ ដូច្នេះកំណើននៃចំណូលទោះបីក្នុងកំរិតតិចតួចក្តី ក៏នាំឱ្យមានចំណាប់អារម្មណ៍ថាសុខុមាលភាពបានប្រសើរឡើងយ៉ាងច្រើនដែរ ។ សំរាប់គ្រប់គ្រួសារ ភាពប្រសើរឡើងនៃសុខុមាលភាព វាផ្តល់ឱកាសដល់ខ្លួនឯងក្នុងការទាញយកប្រាក់ចំណូល ដូចជាកំណើនប្រាក់ចំណូលភាគច្រើនបានមកពីវិស័យទេសចរណ៍ ផ្ទះស្នាក់នៅល្អជាងមុន ហេដ្ឋារចនាសម្ព័ន្ធកាន់តែប្រសើរ និងថ្លៃ/តំលៃដីកាន់តែខ្ពស់ ។

គ្រួសារដែលរាយការណ៍ពីការធ្លាក់ចុះជីវភាព ក៏មានមួយចំនួនដែរ ។ យោងតាមអង្កេតគ្រួសារ មាន ២២% បានរាយការណ៍ថា សុខុមាលភាពរបស់ពួកគេបានធ្លាក់ចុះ ជាពិសេសក្នុងចំណោមអ្នកក្រ ។ រឿងនេះបណ្តាលជាសំខាន់ពីកត្តាគ្រួសារ និងកត្តាសង្គម ដូចជា ការធ្លាក់ចុះចំណូលដោយសារការថយចុះចំនួនអ្នកក្រប្រាក់ចំណូល ជំងឺនិងវិបត្តិក្នុងគ្រួសារ កំនើនចំនួនសមាជិកគ្រួសារក្នុងបន្ទុក និងការឡើងថ្លៃទំនិញ ។ គ្រួសារទាំងនេះភាគច្រើន ស្ថិតក្នុងក្រុមរាយការណ៍ពីការធ្លាក់ចុះចំណូល ។

សន្និដ្ឋាន និងអនុសាសន៍

កំនើនវិស័យទេសចរណ៍នៅខេត្តសៀមរាប មានផលប៉ះពាល់សេដ្ឋកិច្ចវិជ្ជមានទៅលើសហគមន៍មូលដ្ឋាន តាមរយៈការបង្កើតការងារ កំនើនប្រាក់ចំណូល និងការលើកកម្ពស់ជីវភាព ។ ប៉ុន្តែផលចំណេញពីវិស័យទេសចរណ៍ មិនបាន

រូបភាព ១: សុខុមាលភាពបានរាយការណ៍ផ្ទាល់ខ្លួន ឆ្នាំ២០០២ និង ២០០៦



រូបភាព: អង្កេតរបស់ CDR1-វិស័យ លើ ៥០៦គ្រួសារនៅខេត្តសៀមរាប នៅខែឧសភា ឆ្នាំ២០០៦

បែងចែកស្មើគ្នាទៅក្នុងចំណោមក្រុមផ្សេងៗ ហើយវាមានភាពលំអៀងទៅខាងក្រុមអ្នកមិនក្រ ។ ជារឿយៗ អ្នកក្រតែងជួបប្រទះឧបសគ្គជាច្រើនក្នុងការទាញយកផលចំណេញឱ្យបានកាន់តែច្រើនពីវិស័យទេសចរណ៍ ដូចជាកង្វះខាតការអប់រំ ជំនាញ មូលធន រឺបណ្តាញសង្គម ព្រមទាំងមានរចនាសម្ព័ន្ធគ្រួសារទន់ខ្សោយ ។ ជាលទ្ធផល អ្នកក្រទទួលបានផលចំណេញមិនបានច្រើនដូចការរំពឹងទុកទេ ហើយការអភិវឌ្ឍន៍វិស័យទេសចរណ៍នៅខេត្តសៀមរាប ហាក់ដូចមិនទាន់អំណោយផលគ្រប់គ្រាន់ដល់អ្នកក្រនៅឡើយ ។

តាមការរំកិលក្រៅដូចខាងលើ គោលនយោបាយនិងយុទ្ធសាស្ត្រខាងទេសចរណ៍ ត្រូវផ្តោតមិនត្រឹមតែលើការជំរុញកំណើនទេសចរណ៍ប៉ុណ្ណោះទេ ប៉ុន្តែលើការបង្កើនផលចំណេញដល់អ្នកក្រផងដែរ ។ ដើម្បីបង្កើនផលចំណេញពីវិស័យទេសចរណ៍ឱ្យបានកាន់តែច្រើន ទៅកាន់សហគមន៍មូលដ្ឋាន និងអ្នកក្រ មានការផ្តល់អនុសាសន៍ ដូចតទៅ:

(១) ការបង្កើនប្រភេទទេសចរណ៍ទាក់ទាញភ្ញៀវ កន្លែងគោលដៅ និងសកម្មភាពទេសចរណ៍

ការបង្កើនប្រភេទទេសចរណ៍ និងកន្លែងគោលដៅទេសចរណ៍នៅតាមសហគមន៍ជនបទ: កំណើនចំនួននៃទីកន្លែងគោលដៅទេសចរណ៍ អាចបង្កើនឱកាសឱ្យសហគមន៍មូលដ្ឋាន រួមទាំងអ្នកក្រផង បានចូលពាក់ព័ន្ធក្នុងសកម្មភាពទេសចរណ៍ និងបង្កើនការរំបែងចែកប្រាក់ចំណូលទៅដល់ពួកគេ ។ ភូមិព្រះដាក់ គឺជាឧទាហរណ៍ដ៏ល្អមួយនៃវិធីសាស្ត្រទេសចរណ៍បែបនេះ ដោយគេនាំអ្នកទេសចរទៅទស្សនាកន្លែងផលិតស្ករត្នោត នៅពេលធ្វើដំណើរទៅកាន់ប្រាសាទបន្ទាយស្រី ។ វត្តមានភ្ញៀវទេសចរបាននាំអោយមានអាជីវកម្មលក់វត្ថុអនុស្សាវរីយ៍ និងអាជីវកម្មតូចតាចផ្សេងទៀតកើតឡើងនៅតាមបណ្តោយផ្លូវ ហើយកំរិតជីវភាពក៏បានប្រសើរឡើង ។

(២) ការបែងចែកសាជាថ្មីនៃផលចំណេញវិស័យទេសចរណ៍ដល់អ្នកក្រ

វិធានការមួយទៀត ជាប់ពាក់ព័ន្ធនឹងគោលនយោបាយម៉ាក្រូសេដ្ឋកិច្ច ដែលអាចផ្តល់ធនធានហិរញ្ញវត្ថុគ្រប់គ្រាន់ដល់រដ្ឋាភិបាលជាតិ និងអាជ្ញាធរមូលដ្ឋានដើម្បីអនុវត្តការបែងចែកផលចំណេញឡើងវិញ ទៅអោយអ្នកក្រ ។ គោលនយោបាយពន្ធដារដ៏សមស្របនិងមានប្រសិទ្ធភាព អាចជាឧបករណ៍ដ៏ខ្លាំងក្លាសំរាប់បង្កើតនិងបង្កើនចំណូលពីវិស័យទេសចរណ៍ ។ ចំណូលមួយផ្នែកអាចយកទៅប្រើប្រាស់ដើម្បីរក្សាការពារទ្រព្យសកម្ម និងបរិស្ថានទេសចរណ៍ ហើយមួយផ្នែកទៀត អាចយកទៅប្រើប្រាស់ដើម្បីអនុវត្តវិធានការសំខាន់ៗមួយចំនួននៅក្នុងយុទ្ធសាស្ត្រកាត់បន្ថយភាពក្រីក្រ ។ វិធានការទាំងនោះ ចាំបាច់ណាស់សំរាប់ជួយអ្នកក្រឱ្យចូលរួមបានកាន់តែខ្លាំងនៅក្នុង ដំណើរការអភិវឌ្ឍន៍វិស័យទេសចរណ៍ ។ វិធានការមានជាអាទិ៍ ការអប់រំនិងការបណ្តុះបណ្តាលជំនាញដល់អ្នកក្រ ការថែទាំសុខភាព ទឹកស្អាត សេវាប្រសើរជាងមុនសំរាប់អ្នកក្រ ការកែលំអរលទ្ធភាពឱ្យអ្នកក្របានចូលពាក់ព័ន្ធនឹងទីផ្សារទេសចរណ៍ ។ ឧទាហរណ៍ ថ្លៃចូលទស្សនាក្នុងឧទ្យានអង្គរមួយចំនែកធំ ថែមទៀត អាចយកទៅប្រើសំរាប់ផ្តល់ថវិកាដល់គំរោងនានាដែលមានលក្ខណៈអំណោយផលដល់អ្នកក្រ ។

ការអនុវត្តន៍ជាក់ស្តែងនៃវិធានការទាំងអស់ខាងលើ តំរូវអោយអង្គការទេសចរណ៍ ជាពិសេសក្រសួងទេសចរណ៍ និងមន្ទីរទេសចរណ៍ខេត្តមានធនធានមនុស្សគ្រប់គ្រាន់ មានសិទ្ធិអំណាចនិងការទទួលខុសត្រូវជាក់លាក់ក្នុងការធ្វើផែនការនិងសេចក្តីសំរេចចិត្ត និងមានឱកាសសំរាប់ការបង្កើតចំណូលពីវិស័យទេសចរណ៍ ។ ម្យ៉ាងទៀតក៏ត្រូវមានភាពជាដៃគូដ៏ជិតស្និទ្ធ និងការគាំទ្រជាបន្តបន្ទាប់ពីសហគមន៍អ្នកផ្តល់ជំនួយ អង្គការមិនមែនរដ្ឋាភិបាល វិស័យឯកជន ដើម្បីជំរុញកំណើនវិស័យទេសចរណ៍ និងពង្រឹងការបែងចែកផលចំណេញប្រកបដោយសមធម៌ទៅឱ្យអ្នកក្រ ។

គំនិតសំគាល់

១. ការប៉ាន់ស្មានរបស់ ក្រុមប្រឹក្សាទេសចរណ៍និងធ្វើដំណើរលើពិភពលោក ឆ្នាំ២០០៧ (World Travel & Tourism Council)
២. សៀវភៅស្តីពីប្រចាំឆ្នាំ២០០៥ របស់វិទ្យាស្ថានជាតិស្ថិតិ
៣. ការគណនាតំលៃបន្ថែមដល់វិស័យទេសចរណ៍នៅឆ្នាំ២០០៤ គឺជាទិន្នន័យថ្មីបំផុតដែលអាចរកបាន ។
៤. ស្រទាប់សង្គមទាំងនេះ ត្រូវបានកំណត់ដោយ ក្រុមពិភាក្សាស្នូល (FGDs) ដែលជាទូទៅផ្អែកលើទំហំដី ប្រភេទផ្ទះ ការកាន់កាប់ទ្រព្យសកម្មធំៗ និងប្រភេទការងារ ។ ឧទាហរណ៍ "អ្នកក្រ" ត្រូវបានពិពណ៌នាជា គ្រួសារ

ដែលគ្មាន វិមានដឹកសិកម្មតិចតួច និងខ្វះទ្រព្យសកម្មសំរាប់ធ្វើកសិកម្ម ហើយផលិតផលមិនបានគ្រប់គ្រាន់សំរាប់ការបរិភោគក្នុងគ្រួសារទេ ។ អ្នកក្រ ក៏សំដៅដល់អ្នកមានមុខរបរផ្តល់ប្រាក់ចំណូលទាប ដូចជា អ្នកស៊ីយូលធ្វើស្រែ កម្មករសំណង់គ្មានជំនាញ អ្នកបោសសំអាត អ្នកយាមនៅតាមប្រាសាទ និងសណ្ឋាគារ អ្នកលក់ដូរតូចតាច និង អ្នករើសអេតចាយ ។

- ៥. សហគមន៍នៅជិត សំដៅដល់ សហគមន៍ដែលស្ថិតនៅចំងាយជាមធ្យម ៨គីឡូម៉ែត្រ ពីក្រុងសៀមរាប រិតបន់ប្រាសាទ រីឯសហគមន៍នៅឆ្ងាយ ស្ថិតនៅចំងាយជាមធ្យម ១៤-១៦គីឡូម៉ែត្រ ។
- ៦. កំរិតនៃការពឹងផ្អែករបស់ប្រជាជនមូលដ្ឋានទៅលើវិស័យទេសចរណ៍ គឺ

អាស្រ័យលើចំនែកនៃចំណូលបានពីទេសចរណ៍ ដែលគណនាឡើង ដោយយកចំណូលជាមធ្យមពីវិស័យទេសចរណ៍ ទៅចែកនឹង ចំណូលសរុបមធ្យម ។ ទេសចរណ៍ គឺជាវិស័យសេដ្ឋកិច្ចមានហានិភ័យ ច្រើន ។ គេសន្មតថា ក្រុមគ្រួសារណាមានប្រាក់ចំណូលវិស័យទេសចរណ៍ ដែលស្មើរលើសពី ៤០% នៃចំណូលសរុបរបស់ខ្លួន និងជួបការលំបាក បើសិនប្រភពចំណូលពីវិស័យទេសចរណ៍បាត់បង់ទៅ ។

- ៧. ក្នុងចំណោម ១៣០គ្រួសារ ដែលបានរាយការណ៍ពីការធ្លាក់ចុះចំណូល មាន ៥១% ជាអ្នកក្រ និង ៨៤% រកចំណូលបានខ្លះ ពីវិស័យទេសចរណ៍ ។

សូមអានឯកសារយោងក្នុងអត្ថបទជាភាសាអង់គ្លេស

តពីទំព័រ ៣ បញ្ហាប្រឈមផង...

ចំណងទាក់ទងរវាងថ្លៃប្រើទឹក និងប្រតិបត្តិការនិងការថែទាំជួសជុល និង (៣) គួរធ្វើការវិភាគចំណាយនិងផលចំណេញយ៉ាងសាមញ្ញ ដើម្បីជួយ កសិករអោយមើលឃើញនូវផលចំណេញសមរម្យមួយ ។ ម្យ៉ាងទៀត ត្រូវ បង្កើនផលិតភាពផលដំណាំ ដោយផ្តល់សេវាគាំទ្រមួយចំនួន ដូចជា ឥណទាន ការផ្សព្វផ្សាយបច្ចេកទេសកសិកម្ម បច្ចេកវិទ្យាថ្មីៗ និងលទ្ធភាពទទួលបាន ធាតុចូលកសិកម្ម ផ្តល់ដោយអង្គការក្រៅរដ្ឋាភិបាល និងវិស័យឯកជន ។

បញ្ហាទាក់ទងនឹងទីផ្សារ

ពាក្យ ទីជំរាល សំដៅដល់ " ផ្ទៃដីមួយកន្លែងដែលមានទឹកហូរចុះតាមជំរាល តាមរយៈបណ្តាញផ្លូវទឹកនានា ទាំងនៅក្រោមដី និងលើផ្ទៃដី ។ ជាទូទៅ ផ្លូវទឹកទាំងនេះវាមកជួបគ្នាបង្កើតជា អូរ និងស្ទឹង ដែលរីកកាន់តែធំឡើង នៅពេលទឹកហូរចុះកាន់តែបានឆ្ងាយ ហើយទីបំផុតទៅដល់មាត់ពាម និង សមុទ្រ ។ ទីជំរាលអាចធំនិងតូច ។ អូរ ស្ទឹង រីទន្លេនីមួយៗ តែងមាន ទីជំរាលផ្ទាល់មួយ និងទីជំរាលតូចៗច្រើនដែលតភ្ជាប់គ្នាបង្កើតជា ទីជំរាល ធំៗ ។ ផលប៉ះពាល់នៃសកម្មភាពផ្សេងៗក្នុងដែនរងទឹកភ្លៀង ទៅលើលំហូរ ទឹកស្ទឹង និងគុណភាពទឹក គឺជាចំណុចដ៏សំខាន់សំរាប់ការស្រាវជ្រាវ ។ ការ បាត់បង់ព្រៃឈើ និងសកម្មភាពអភិវឌ្ឍន៍ឯទៀត (ដូចជា អាជីវកម្មយកវ៉ែ) នៅតំបន់ខាងលើខ្សែទឹក វាបង្កបញ្ហាទាំងនៅខាងលើខ្សែទឹក និងខាងក្រោម ខ្សែទឹក ។ បញ្ហាដែលអាចកើតមាននិងត្រូវយកចិត្តទុកដាក់ គឺការហូរច្រោះដី ការដុះដីល្បាប់ ផលវិបាកខាងអេកូឡូស៊ីនៃការផ្លាស់ប្តូររបបទឹកហូរ ផលប៉ះ ពាល់ទៅលើការនេសាទនិងជលវិបាកក្នុង ។ ការសិក្សាស៊ីដេរ៉ាលីដែនរង ទឹកភ្លៀងនិងផ្តល់ព័ត៌មាន និងទិន្នន័យដ៏ចាំបាច់សំរាប់វិភាគពីចំណាយនិង ផលចំណេញនៃគំរោងអភិវឌ្ឍន៍នាពេលអនាគត ។

ការប្រើប្រាស់ដីនិងទឹក មានផលប៉ះពាល់ដោយផ្ទាល់ទៅលើលំហូរទឹក ការដុះដីល្បាប់ និងសារធាតុបំប៉ន ដែលរួមចំណែកដល់បំរែបំរួលប្រព័ន្ធ ជលផលនៅតំបន់ខាងក្រោមខ្សែទឹក ។ ការគ្រប់គ្រងទីជំរាល មិនមែនធ្វើ ត្រឹមតែលើកត្តារូបវន្តនានាប៉ុណ្ណោះទេ ពីព្រោះកន្លងមកគេឃើញថា ការដាក់ អនុវត្តនូវវិទ្យាសាស្ត្រសង្គម បរិស្ថាន និងសេដ្ឋកិច្ច គឺមានសារៈសំខាន់បំផុត ។ ដើម្បីលើកកម្ពស់ការគ្រប់គ្រងប្រកបដោយចីរភាព គេត្រូវដោះស្រាយបញ្ហា គ្រប់គ្រងទឹកដ៏ស្មុគស្មាញមួយចំនួន ក្នុងចំណោមប្រជាជនស្ថិតក្នុងស្រទាប់ សង្គមខុសៗគ្នា និងមានតំលៃសីលធម៌ខុសៗគ្នា និងត្រូវទាញយកបទ ពិសោធន៍ពីខាងក្រៅ ។ ដំណើរការសំរេចចិត្ត មិនត្រូវគិតគូរតែពីបញ្ហារូបវន្ត និងអេកូឡូស៊ីប៉ុណ្ណោះទេ ប៉ុន្តែត្រូវពិចារណាផងដែរពីផលប្រយោជន៍ខាង សេដ្ឋកិច្ច-សង្គមកិច្ច និងបន្តកម្រិតចំណាយលើសកម្មភាពជាជំរើសផ្សេងៗទៀត

ដែរគេអាចអនុវត្តបាន ។

សេចក្តីសន្និដ្ឋាន

ភាពស្មុគស្មាញនៃការគ្រប់គ្រងប្រព័ន្ធធារាសាស្ត្រ ប្រែប្រួលខុសគ្នាទៅតាម ទំហំប្រព័ន្ធ ។ ប្រព័ន្ធផ្ទុំៗ មានផលប៉ះពាល់ធំជាង ទាំងលើចំនួនផ្ទៃដី ស្រោចស្រព និងចំនួនគ្រួសារអ្នកទទួលបានផល ប៉ុន្តែវាមានទារទុរវិធីយោគច្រើន និងសមត្ថភាពខាងអភិបាលកិច្ចខ្ពស់ ។ អភិបាលកិច្ចទឹកសំរាប់ប្រព័ន្ធគ្រប់ខ្នាត វាផ្សារភ្ជាប់នឹងការរចនារៀបចំខាងបច្ចេកទេស ការរៀបចំនិងសមត្ថភាពខាង ស្ថាប័នក្នុងកិច្ចដំណើរការ និងថែទាំប្រព័ន្ធ ។ ប្រព័ន្ធដែលរចនារៀបចំបានល្អ នាំឱ្យមានប្រសិទ្ធភាពខ្ពស់ក្នុងការប្រើប្រាស់ទឹក ដែលជួយបង្កើនផលិតកម្ម កសិកម្ម និងការចូលរួមពីប្រជាជន ។ ការរៀបចំស្ថាប័នសមស្របល្អ គួរតំណាងអោយសហគមន៍ផ្សេងៗទាំងអស់ដែលប្រើប្រាស់ធនធានទឹករួមគ្នា ដើម្បីដោះស្រាយបញ្ហាប្រើប្រាស់ទឹកហួសកំរិត ទាំងនៅក្នុង និងឆ្លងកាត់ ព្រំដែនសហគមន៍ ។ កិច្ចដំណើរការ និងការថែទាំប្រព័ន្ធ វាអាស្រ័យលើ សមត្ថភាពបំពេញមុខងាររបស់អង្គការចាត់តាំងតាមបែបវិមជ្ឈការ ហើយ សមាជិកនៃអង្គការនេះគួរតែជ្រើសតាំងឡើងតាមការបោះឆ្នោតដោយសេរី និងយុត្តិធម៌ មានផលប្រយោជន៍រួមគ្នា និងធ្វើការដោយឯករាជ្យគ្នាការ ជ្រៀតជ្រែកខាងនយោបាយ ។

នៅប្រទេសកម្ពុជា ការគ្រប់គ្រងទីជំរាលជាគោលគំនិតថ្មីមួយ ហើយ សព្វថ្ងៃមានបទពិសោធន៍តិចនៅឡើយ ពាក់ព័ន្ធនឹងទំរង់នៃការគ្រប់គ្រងចំរុះ បញ្ចូលគ្នានេះ ដែលបង្កឱ្យមានការលំបាកជាច្រើននៅពេលគេយកគំនិតផ្តុច ផ្តើមនេះទៅអនុវត្ត និងរៀបចំជាផែនការ ។ ដូច្នេះ គេពិតជាត្រូវការចងក្រង ជាឯកសារនូវបទពិសោធន៍ និងមេរៀនដែលរៀនសូត្របាន ព្រមទាំងកសាង សមត្ថភាពក្នុងចំណោមស្ថាប័នរដ្ឋ និងអ្នកពាក់ព័ន្ធឆ្សែៗ ។

គំនិតសំគាល់

- ១. គំរោងក៏មានការចូលរួមពី ក្រសួងធនធានទឹក ក្រសួងកសិកម្ម ព្រមទាំង ទីភ្នាក់ងារផ្តល់ជំនួយដូចជា ទីភ្នាក់ងារអូស្ត្រាលីសំរាប់ការអភិវឌ្ឍន៍ អន្តរជាតិ (AusAID) និងភ្នាក់ងារបារាំងសំរាប់ការអភិវឌ្ឍន៍ (AFD) ។
- ២. ដើម្បីធ្វើការប្រៀបធៀប និងពិភាក្សាវែកញែកឱ្យចំនុចល្អ អត្ថបទនេះ ផ្តោតលើការប្រៀបធៀបប្រព័ន្ធខ្នាតតូច ទៅនឹងប្រព័ន្ធខ្នាតធំ ។ ដោយ ហេតុថា ទំហំ ២០០-៥០០ហិកតា គឺជាចន្លោះ (interval) មួយធំគួរសម ដូច្នេះចំនុចខ្លះក្នុងប្រព័ន្ធខ្នាតមធ្យមបានដាក់បញ្ចូលក្នុងខ្នាតតូច ហើយ ចំនុចខ្លះទៀតដាក់បញ្ចូលក្នុងខ្នាតធំយោងតាមកាលៈទេសៈនីមួយៗ ។

ការវិនិយោគផលប៉ះពាល់សេដ្ឋកិច្ចនៃ ប្រាក់កំរៃតាមព្រំដែនលើផលិតកម្ម ពោតនៅភាគខាងលិចកម្ពុជា

លោក នូ កែវសុទ្ធា បរិយាយពីសក្តានុពលដើម្បីអភិវឌ្ឍន៍ផលិតផលពោត និងពិនិត្យពីសារៈសំខាន់នៃប្រាក់កំរៃក្នុងការពង្រឹងសេដ្ឋកិច្ច

កសិកម្មកម្ពុជាតំណាងឱ្យជិត ៣០% នៃ ផលស ហើយវិស័យកាត់ដេរ ទេសចរណ៍ និងសេវាកម្ម តំណាងឱ្យចំនួនដែលនៅសល់ ។ នាបច្ចុប្បន្ន តំបន់ ដាំដុះមានប្រហែល ៣៦.០០០គីឡូម៉ែត្រការ៉េ ដែលស្មើនឹង ២០% នៃផ្ទៃដី សរុបនៅកម្ពុជា ។ ផលិតផលកសិកម្មសំខាន់ៗរួមមាន ស្រូវ កៅស៊ូ ពោត សណែនស្បែក អំពៅ ដំឡូងមី ចេក ឈើហ៊ុប និងផលិតផលសមុទ្រ ។

កម្ពុជាមានសក្តានុពល ក្នុងការអភិវឌ្ឍន៍ដំណាំសណែនស្បែក និងពោត ដោយផ្អែកលើទីតាំងភូមិសាស្ត្រ ដីមានជីជាតិ និងដីសល់ទំនេរ ។ សក្តានុពល នេះ មានការទទួលស្គាល់ និងចាត់ទុកជាអទិភាពមួយនៅក្នុងឯកសារគំរោង ផែនការជាតិសំខាន់ៗ ដូចជា ផែនការអភិវឌ្ឍន៍សេដ្ឋកិច្ច-សង្គមកិច្ច លើកទី២ ឆ្នាំ២០០១-០៥ និងយុទ្ធសាស្ត្រជាតិកាត់បន្ថយភាពក្រីក្រ ឆ្នាំ២០០២-០៤ ។ ក្នុងការប្រកួតប្រជែងផ្ទៃក្នុង កម្ពុជាទំនងជាមានឧត្តមភាពប្រៀបធៀបចំពោះ ផលិតផលសណែនស្បែក និងពោត ធៀបទៅនឹងប្រទេសថៃ និងវៀតណាម (Nou 2005) ។

ទោះជាយ៉ាងនេះក្តី សក្តានុពលនេះមិនទាន់លេចជារូបរាងទេ ដោយសារ មានកំហិតលើផលិតកម្ម និងម៉ាស៊ីនចម្រើនពេក ។ កំហិតផលិតកម្ម មាន ដូចជាកង្វះគ្រាប់ពូជមានគុណភាព បច្ចេកវិទ្យា ពិតមាន និងឥណទាន ។ កំហិតផ្នែកម៉ាស៊ីនចម្រើន រួមមាន កង្វះព័ត៌មានទីផ្សារ ថ្លៃដើមនិងសោហ៊ុយដឹក ជញ្ជូនខ្ពស់ ហើយនិងការខ្វះខាតទំនាក់ទំនងនិងការមិនទុកចិត្តគ្នា រវាងកសិករ និងអ្នកទិញ ។ ផលិតផលកសិកម្មនាំចេញ ភាគច្រើនគឺជាផលិតផល មិនទាន់កែច្នៃ ពីព្រោះកម្ពុជាមានសមត្ថភាពកែច្នៃផលកសិកម្មតិចតួច និង ការនាំចេញមានលក្ខណៈក្រៅផ្លូវការ និងត្រូវបង់កំរៃក្រៅផ្លូវការខ្ពស់ នៅតាមព្រំដែន ។ អត្ថបទនេះ មានគោលដៅធ្វើការវិភាគលើផលប៉ះពាល់ សេដ្ឋកិច្ចចំពោះប្រាក់កំរៃតាមព្រំដែន ទាំងនៅក្នុងប្រមូលផ្តុំ (ការមិនបាន នាំចេញ ការបាត់បង់ប្រាក់ចំណូលសរុប) និងនៅក្នុងបុគ្គល (ការបាត់បង់ ប្រាក់ចំណូលសុទ្ធនៅតាមកសិដ្ឋាន) នៅភាគខាងលិចកម្ពុជា ។

* អត្ថបទនេះ ផ្អែកលើគំរោងស្រាវជ្រាវឈ្មោះថា "ការកែលម្អអប្សរដ្ឋ ម៉ាស៊ីនចម្រើនសំរាប់ផលិតផលពោត និងសណែនស្បែកនៅកម្ពុជា" ឧបត្ថម្ភ ដោយ ACIAR ។ ការរកឃើញក្នុងអត្ថបទនេះ មានបទបង្ហាញ និងការ យល់ព្រមនៅសិក្ខាសាលាមួយស្តីពី ការកែលម្អអប្សរដ្ឋម៉ាស៊ីនចម្រើន សំរាប់ ផលិតផលពោតនៅភាគខាងលិចកម្ពុជា (សភាពាណិជ្ជកម្មខេត្តបាត់ដំបង នៅថ្ងៃទី១៤ ខែមិថុនា ឆ្នាំ២០០៦) ។ លោក នូ កែវសុទ្ធា ជាអ្នកស្រាវជ្រាវនៅ CDR-វិសេអ ហើយបច្ចុប្បន្ន កំពុងបន្តការសិក្សា ថ្នាក់បណ្ឌិតនៅសាកលវិទ្យាល័យ Canberra ប្រទេសអូស្ត្រាលី ។

ផលិតកម្មពោតនៅភាគខាងលិចកម្ពុជា

ខេត្តបន្ទាយមានជ័យ (ម៉ាល័យ) បាត់ដំបង និងក្រុងប៉ៃលិន ជាតំបន់ផលិតកម្ម ពោតនៅភាគខាងលិចកម្ពុជា ។ តារាង១ ដល់ ៣ សង្ខេបពីផ្ទៃដីប្រមូលផល ផលិតកម្ម និងទិន្នផលនៅតំបន់ទាំងនេះ ក្នុងប៉ុន្មានឆ្នាំកន្លងមក ។

តារាង១ : តំបន់ប្រមូលផលពោតនៅភាគខាងលិចកម្ពុជា ២០០២-០៥

ភាគខាងលិចកម្ពុជា	ផ្ទៃដីប្រមូលផល (ហិកតា)				
	2002	2003	2004	2005	មធ្យម
បាត់ដំបង	32,409	43,126	35,874	39,233	37,661
ប៉ៃលិន	1,611	4,301	9,647	16,653	8,053
បន្ទាយមានជ័យ	8,435	7,745	4,647	3,167	5,999
សរុប	42,455	55,172	50,168	59,053	51,712

ប្រភព: ក្រសួងកសិកម្ម, ស្ថិតិកសិកម្ម ២០០២-០៥

តារាង២ : ផលិតកម្មពោតនៅភាគខាងលិចកម្ពុជា ២០០២-០៥

ភាគខាងលិចកម្ពុជា	ផលិតកម្ម (តោន)				
	2002	2003	2004	2005	មធ្យម
បាត់ដំបង	92,778	236,295	155,030	108,018	148,030
ប៉ៃលិន	4,833	17,204	43,354	66,606	32,999
បន្ទាយមានជ័យ	9,329	15,133	10,489	9,554	11,126
សរុប	106,940	268,632	208,873	184,178	192,156

ប្រភព: ក្រសួងកសិកម្ម, ស្ថិតិកសិកម្ម ២០០២-០៥

តារាង៣ : ទិន្នផលពោតនៅភាគខាងលិចកម្ពុជា ២០០២-០៥

ភាគខាងលិចកម្ពុជា	ផលិតកម្ម (តោន/ហិកតា)				
	2002	2003	2004	2005	មធ្យម
បាត់ដំបង	2.86	5.48	4.32	2.75	3.85
ប៉ៃលិន	3.00	4.00	4.50	4.00	3.87
បន្ទាយមានជ័យ	1.11	1.95	2.26	3.02	2.08
សរុប	2.52	4.87	4.16	3.12	3.67

ប្រភព: ក្រសួងកសិកម្ម, ស្ថិតិកសិកម្ម ២០០២-០៥

ទោះបីជាតួលេខបង្ហាញក្នុងតារាង១-៣ បានមកពីទិន្នន័យផ្លូវការរបស់ ក្រសួងកសិកម្ម រុក្ខាប្រមាញ់ និងនេសាទ ប៉ុន្តែមានការផ្តល់មតិថា ទិន្នន័យ នេះ បានប៉ាន់ប្រមាណទាបពេក ពីផលិតកម្មពោតនៅភាគខាងលិចកម្ពុជា ។ អង្កេតនៅថ្នាក់ឃុំ បានផ្តល់នូវការប៉ាន់ស្មានខុសគ្នា និងខ្ពស់ជាងយ៉ាងខ្លាំង នៃទិន្នផលពោត (មើលតារាង៤ ខ្ទង់ទី៥ ខាងក្រោម) ។

ដំណាំពោតដាំដោយគ្រួសារប្រហែល ១១% នៅក្នុងតំបន់ចំនួន ៣ នៅ ភាគខាងលិចកម្ពុជា ។ ទោះជាយ៉ាងនេះក្តី ដូចបង្ហាញក្នុងតារាង៤ តួលេខ ភាគរយក្នុងតំបន់ជុំវិញក្រុងប៉ៃលិន (៧៣%) មានកំរិតខ្ពស់ជាងខ្លាំងធៀបនឹង ខេត្តបាត់ដំបង (៩%) រឺខេត្តបន្ទាយមានជ័យ (៨%) ។

ដើម្បីប៉ាន់ស្មានពីទំហំនៃប្រាក់កំរៃនៅតាមព្រំដែន ចំពោះគ្រួសារកសិករ ដែលពឹងផ្អែកលើការដាំពោតសំរាប់លក់ គេចាំបាច់ ត្រូវប៉ាន់ស្មានពី ប្រាក់ចំណូលសុទ្ធក្នុងមួយហិកតា ។ តួលេខប៉ាន់ស្មាននៃប្រាក់ចំណូលពី ផលិតកម្មពោត គឺទទួលបានពីអង្កេតថ្មីនៅខេត្តបាត់ដំបង ។ លទ្ធផល មានចុះសង្ខេបក្នុងតារាង៥ ខាងក្រោម ។

តារាង៥ បង្ហាញថា ប្រាក់ចំណូលសុទ្ធជាមធ្យមក្នុងមួយហិកតា មានតួ លេខប៉ាន់ស្មានដល់ទៅ ៣៥.៦៤ដុល្លារ ។ ក្នុងនេះមានបូកទាំងប្រាក់កំរៃផង ។

តារាង ៤: គ្រួសារផលិតពោត និងទិន្នផលជាមធ្យម

ភាគខាងលិចកម្ពុជា	ចំនួនគ្រួសារសរុប	គ្រួសារផលិតពោត*	ចំណែកនៃ គ្រួសារផលិតពោត (%)	ទិន្នផលជាមធ្យម* (តោន/ហិកតា)
បាត់ដំបង	163,734	14,946	9.1	3 - 5
ប៉ៃលិន	10,331	7,496	72.6	4 - 6
បន្ទាយមានជ័យ	123,917	9,471	7.6	2 - 3
សរុប	297,982	31,913	10.7	-

* ទិន្នន័យអាស្រ័យលើការប៉ាន់ប្រមាណរបស់មេឃុំ

តារាង៥: ថ្លៃដើមផលិតកម្ម និងប្រាក់ចំណូលពីដំណាំពោតក្នុងមួយហិកតា នៅខេត្តបាត់ដំបង

ចំណូល និងចំណាយ	តម្លៃ (ដុល្លារUS/ហិកតា)
ចំណាយ	
ថ្លៃជួលដី	30.0
គ្រាប់ពូជ	33.6
ការរៀបចំដី	40.0
ការដាំ	5.0
ដី	-
ថ្នាំកំចាត់សត្វល្អិត	-
ថ្នាំកំចាត់ស្មៅ	10.0
ការស្រោចស្រព	-
ការប្រមូលផល	20.76
ផ្សេងៗ	-
ថ្លៃដើមសរុប	139.36
ចំណូល (៣.៥ តោន/ហិកតា)	175.00
ប្រាក់ចំណូលសុទ្ធ	35.64

ប្រភព: នូវ កែវសុទ្ធា អង្កេត២០០៦

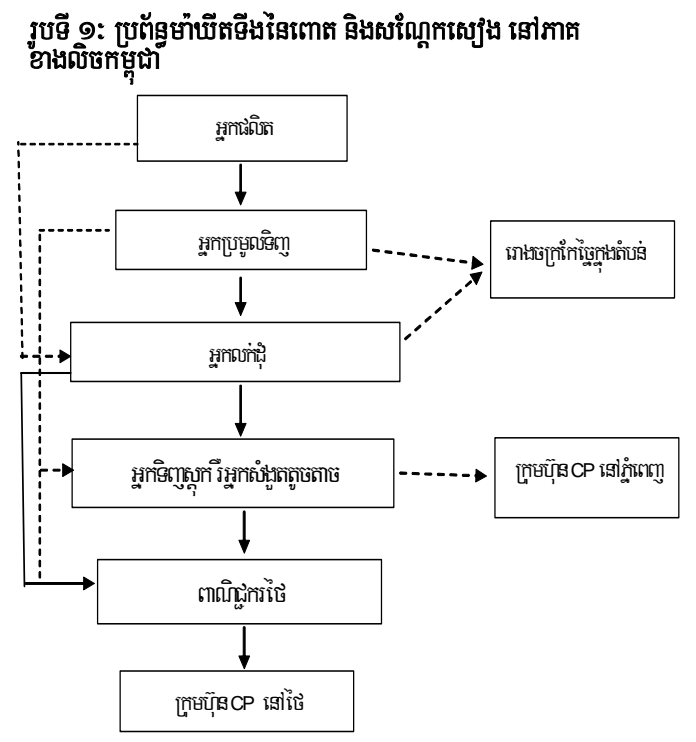
ប្រព័ន្ធបែកចាយសំខាន់ៗនៃផលិតផលពោតនៅភាគខាងលិចកម្ពុជា
ប្រហែល៥៥% នៃផលិតកម្មពោតនៅភាគខាងលិចកម្ពុជា បាននាំចេញទៅថៃ ។ ចំនួននៅសល់ទុកសំរាប់ប្រើប្រាស់ក្នុងស្រុក ជាសំខាន់សំរាប់ក្រុមហ៊ុន CP នៅភ្នំពេញ រីឯនៅខ្លះបាននាំចេញទៅវៀតណាម ។ ការដឹកជញ្ជូនទៅវៀតណាម ច្រើនតែមានទំហំតូចដោយសារតែចំងាយឆ្ងាយ និងផ្លូវមិនល្អ ជាពិសេសនៅភាគខាងលិចកម្ពុជា ។ មានពាណិជ្ជករ ៤០០ ដែលពាក់ព័ន្ធនឹងការនាំចេញពោតពីភាគខាងលិចកម្ពុជាទៅដល់ថៃ គឺមាន អ្នកប្រមូលទិញ អ្នកលក់ដី អ្នកទិញស្តុក រឺអ្នកសង្វតតូចតាច និងពាណិជ្ជករថៃ (រូបទី ១) ។

ប្រាក់កំរៃលើការនាំចេញពោតនៅភាគខាងលិចកម្ពុជាទៅថៃ
ពោតនៅភាគខាងលិចកម្ពុជា គេនាំចេញជាសំខាន់ទៅប្រទេសថៃ ដោយកាត់តាមខេត្តបាត់ដំបង និងក្រុងប៉ៃលិន ។ ពោតដែលដាំដុះនៅមាល័យក្នុងខេត្តបន្ទាយមានជ័យ ក៏នាំចេញកាត់តាមខេត្តបាត់ដំបងដែរ ។ តារាង៦ និង ៧ បង្ហាញពីប្រាក់កំរៃ ដែលយកពីពាណិជ្ជករ សំរាប់ការនាំចេញពោតពីភាគខាងលិចកម្ពុជាទៅប្រទេសថៃ ។

ប្រាក់កំរៃនៅតាមព្រំដែនទាំងនេះនៅតែកើតមាន ទោះជាមានកិច្ចព្រមព្រៀង AISP (ប្រព័ន្ធអនុគ្រោះសមាហរណកម្មអាស៊ាន) ដែលបានចុះហត្ថលេខានៅឆ្នាំ២០០៣ រវាងថៃ ម៉ាឡេស៊ី ឥណ្ឌូនេស៊ី ប្រ៊ុយនេ និងវៀតណាម ។ នៅក្រោមកិច្ចព្រមព្រៀង AISP ពុំមានយកពន្ធលើការនាំចេញផលិតផលកសិកម្មពីកម្ពុជាទៅប្រទេសទាំងនេះទេ គឺមានតែប្រាក់កំរៃរដ្ឋបាលប៉ុណ្ណោះ ដែលប្រមូលយកដោយក្រសួងពាណិជ្ជកម្ម យោងលើលិខិតអនុញ្ញាតរបស់ AISP ។ ទោះបីជាក្រុមហ៊ុននាំចេញ មានលិខិតអនុញ្ញាតរបស់ AISP ក្តី ក៏ពួកគេចាំបាច់ត្រូវបង់ប្រាក់កំរៃទៅឱ្យអាជ្ញាធរព្រំដែនកម្ពុជា និងថៃ តាមកំរិតប្រហាក់ប្រហែលនឹងតួលេខ ដូចបង្ហាញក្នុងតារាង៦ និង ៧ ។ អ្នកនាំចេញម្នាក់បានរាយការណ៍ថា គាត់មិនបានទទួលផលប្រយោជន៍អ្វីទេពី AISP ។ ជាការពិតណាស់ នៅពេលដែលក្រុមហ៊ុនបានចុះបញ្ជីដើម្បីស្តីវិញ្ញាបនបត្រពី AISP ក្រុមហ៊ុនក៏ត្រូវបង់ពន្ធលើប្រាក់ចំណូល (១%) និងពន្ធលើប្រាក់ចំណេញ (១០%) ។ និយាយដោយខ្លីមក មានក្រុមហ៊ុនខ្លះមិនបានចុះបញ្ជីដើម្បីស្តីវិញ្ញាបនបត្រពី AISP ទេ ហើយថែមទាំង មិនបានបង់ពន្ធលើប្រាក់ចំណូល និងពន្ធលើប្រាក់ចំណេញទៀត ។

ផលប៉ះពាល់សេដ្ឋកិច្ចនៃប្រាក់កំរៃនៅតាមព្រំដែន នៅកំរិតសរុប និងមុខគួរ

តារាង៨ និង៩ ផ្តល់ការប៉ាន់ស្មានពីផលប៉ះពាល់សេដ្ឋកិច្ចនៃប្រាក់កំរៃនៅតាម



តារាង ៦: ថ្លៃសេវាដឹកជញ្ជូនពោតពិយ៉ុក់រៀង នៅខេត្តបាត់ដំបងទៅថៃ (ប្រហែល៣០ គីឡូម៉ែត្រពីព្រំដែន) ឆ្នាំ២០០៥

មុខចំណាយ	ដុល្លារUS/តោន	ចំណែកសរុប (%)
ប្រាក់កំរៃសរុបនៅខាងដឹកជញ្ជូន	3.70	45.8
ប្រាក់កំរៃតាមផ្លូវ (៣០-៤០បាតនៅកន្លែងនីមួយៗ)	0.24	3.0
ប្រាក់កំរៃកំណត់ទៅលើរថយន្តធំៗ	0.48	5.9
ភាស៊ីនៅព្រំដែនខាងដឹកជញ្ជូន *	2.38	29.5
ប្រាក់កំរៃសំរាប់ប៊ូលីសព្រំដែន	0.24	3.0
ពន្ធផ្លូវសំរាប់អាជ្ញាធរដឹកជញ្ជូន	0.36	4.5
ភាស៊ីនៅព្រំដែនខាងដឹកជញ្ជូន **	4.37	54.2
ប្រាក់កំរៃសរុប	8.07	100.0

* ការបែងចែកភាស៊ី នៅព្រំដែនខាងដឹកជញ្ជូន នេះមិនម្យាស់លាស់ទេ ប៉ុន្តែគេធ្វើថាសំរាប់: ថ្លៃរដ្ឋបាល ថ្លៃអន្តោប្រវេសន៍ ប៊ូលីសកម្ពុជានៅតាមព្រំដែន ទាហានព្រំដែន ឃុំ/សង្កាត់នៅតាមព្រំដែន ខេត្តបាត់ដំបង និងក្រសួងពាណិជ្ជកម្ម ។ វាដំណាងឱ្យ ៤៦% នៃប្រាក់កំរៃសរុប ។

** ការបែងចែកថ្លៃភាស៊ី នៅព្រំដែនថៃ គឺសំរាប់ប្រាក់កំរៃរដ្ឋបាល ពន្ធផ្លូវ ប៊ូលីសនៅព្រំដែន ទាហានតាមព្រំដែន និងឃុំនៅព្រំដែន ។ វាមានចំនួន ៥៤% នៃប្រាក់កំរៃទាំងអស់ ។

ប្រភព: Nov 2005

ព្រំដែនទាំងនៅកំរិតសរុប និងបុគ្គល ។ ក្នុងការគណនានេះ គេសន្មតថា ផលប៉ះពាល់នៃប្រាក់កំរៃនៅតាមព្រំដែន ត្រូវជំទៅដល់កំរិតកសិដ្ឋាន ពីព្រោះកសិករ គឺជាអ្នកត្រូវទទួលយកក្រោយគេនូវប្រាក់ចំណូលសុទ្ធ ដែលប្រព្រឹត្តផ្គត់ផ្គង់ប្រមូលយកបាន ។ ប្រាក់ចំណូលរបស់កសិករ គឺជាអ្វីដែលនៅសល់បន្ទាប់ពីកាត់កងបន្តកចំណាយទាំងអស់នៃខ្សែចង្វាក់ផ្គត់ផ្គង់ (រួមទាំងប្រាក់កំរៃនៅតាមព្រំដែន) ។ គេសន្មតថា អ្នកចូលរួមផ្សេងៗទៀតក្នុងខ្សែចង្វាក់ផ្គត់ផ្គង់ អនុវត្តតាមមូលដ្ឋានថ្លៃដើមបូកអត្រាចំណេញ ។ តារាង៨ ចាប់ផ្តើមពីផលិតកម្មសរុបដែលបានប៉ាន់ស្មានក្នុងតំបន់ដាំដុះពោតពិយ៉ុក់ នីមួយៗ នៅភាគខាងលិចកម្ពុជាសំរាប់ឆ្នាំ២០០៥ ដោយប្រើទិន្នន័យក្នុងតារាង ២ ។ ផលិតកម្មសរុបនេះ គេយកមកគុណនឹង ៩៥% (ភាគរយការនាំចេញ) ដើម្បីគណនាតួលេខប៉ាន់ស្មាននៃការនាំចេញសរុប ។ តួលេខប៉ាន់ស្មានការនាំចេញនេះ បន្ទាប់មកគេយកទៅគុណជាមួយនឹងប្រាក់កំរៃនៅតាមព្រំដែន បានប៉ាន់ស្មានក្នុងតារាង៦ និង ៧ ដើម្បីទទួលបានប្រាក់កំរៃតាមព្រំដែនសរុប

តារាង ៧: ប្រាក់កំរៃដឹកជញ្ជូនពោត ពីក្រុងប៉ៃលិនទៅថៃ

មុខចំណាយ	ដុល្លារUS/តោន	ចំណែកសរុប (%)
ប្រាក់កំរៃសរុបនៅព្រំដែនកម្ពុជា	2.07	43.4
ប៊ូលីសអន្តរជាតិ	0.36	7.5
គយ	0.54	11.3
កាំកុងត្រែល	0.18	3.8
ប៊ូលីសសេដ្ឋកិច្ច	0.09	1.9
ទាហាន	0.09	1.9
អាជ្ញាធរព្រំដែន	0.36	7.5
ប៊ូលីសយោធា	0.09	1.9
កន្លែងសំរួលនៃព្រំដែនទ្វេភាគី	0.36	7.5
ប្រាក់កំរៃសរុបនៅព្រំដែនថៃ	2.70	56.6
ប្រាក់កំរៃសរុប	4.77	100.0

ដែលគេប៉ាន់ថាប្រហែលជា ១,២លានដុល្លារ/ឆ្នាំ ។ តួលេខប្រាក់កំរៃសំរាប់ការនាំចេញសរុប ត្រូវចែកនឹងចំនួនគ្រួសារកសិករដាំដុះពោត (តារាង៤) ដើម្បីទទួលបានបន្តកចំណាយប៉ាន់ស្មាននៃប្រាក់កំរៃនៅតាមព្រំដែន សំរាប់កសិដ្ឋានជាមធ្យមក្នុងតំបន់នីមួយៗ ។

គេអាចយល់ដឹងកាន់តែច្បាស់ថែមទៀត បើសិនមានការប៉ាន់ស្មានពីផលប៉ះពាល់នៃប្រាក់កំរៃនៅតាមព្រំដែនលើជីវិតក្នុងមួយហិកតា ដូចបង្ហាញក្នុងតារាង ៩ ។ ចំណូលសុទ្ធក្នុងមួយហិកតាបានប៉ាន់ស្មាននៅប៉ៃលិន និងបាត់ដំបង វិបន្ទាយមានជ័យ បានបង្ហាញក្នុងខ្ទង់ទី២ ។ តួលេខទាំងនេះគឺមានបូកបញ្ចូលទាំងឥទ្ធិពលនៃប្រាក់កំរៃនៅព្រំដែនផង ។ ខ្ទង់ទី៣ បង្ហាញពីប្រាក់កំរៃនៅតាមព្រំដែនបានប៉ាន់ស្មាន ចេញពីតារាង ៦ និង ៧ ។ តួលេខប៉ាន់ស្មានប្រាក់កំរៃក្នុងមួយតោន ត្រូវយកទៅគុណជាមួយទិន្នផលប៉ាន់ស្មានក្នុងមួយហិកតា ដើម្បីទទួលបានប្រាក់កំរៃនៅតាមព្រំដែនប៉ាន់ស្មានក្នុងមួយហិកតាក្នុងខ្ទង់ទី៤ ។ ខ្ទង់ទី៥ តំណាងឱ្យការផ្លាស់ប្តូរប៉ាន់ស្មាននៃប្រាក់ចំណូលសុទ្ធក្នុងមួយហិកតា ដោយដកប្រាក់កំរៃតាមព្រំដែនក្នុងមួយហិកតា ចេញពីចំណូលសុទ្ធក្នុងមួយហិកតា ។

តារាង៩ ខ្ទង់ទី៥ បង្ហាញថា ប្រាក់កំរៃនៅតាមព្រំដែន មានផលប៉ះពាល់យ៉ាងខ្លាំងលើប្រាក់ចំណូលសុទ្ធនៃផលិតកម្មពោតជាលក្ខណៈពាណិជ្ជកម្ម ។ មានការប៉ាន់ស្មានថា នៅប៉ៃលិន ប្រាក់ចំណូលសុទ្ធក្នុងមួយហិកតា នឹងកើនដល់ប្រហែល ៤៤% រីឯនៅបាត់ដំបង និងបន្ទាយមានជ័យ ប្រាក់ចំណូលសុទ្ធនឹងកើនដល់ទៅ ៨០% បើសិនគ្មានប្រាក់កំរៃនៅតាមព្រំដែនទេ ។

សន្និដ្ឋាន

ផ្អែកលើការស្រាវជ្រាវនិងការវិភាគខាងលើ ប្រាក់កំរៃនៅតាមព្រំដែនមានផលប៉ះពាល់សេដ្ឋកិច្ចយ៉ាងខ្លាំង ។ គិតជាសរុប ប្រាក់កំរៃនៅតាមព្រំដែននៅភាគខាងលិចកម្ពុជា គេប៉ាន់ស្មានថាមានរហូតដល់ ១.១លានដុល្លារ នៅឆ្នាំ២០០៥ ដែល ៤៦% កើតមាននៅខាងដឹកជញ្ជូន និង ៥៤% នៅខាងដឹកជញ្ជូន ។ រីឯនៅកំរិតកសិដ្ឋាននីមួយៗវិញ ប្រាក់កំរៃមានផលប៉ះពាល់អវិជ្ជមានយ៉ាងខ្លាំងដល់ប្រាក់ចំណូលសុទ្ធរបស់អ្នកផលិតពោត ។ ប្រសិនបើប្រាក់កំរៃនៅតាមព្រំដែនត្រូវបានលុបបំបាត់ គេអាចប៉ាន់ស្មានថា ប្រាក់ចំណូលសុទ្ធក្នុងមួយហិកតារបស់អ្នកផលិតពោត អាចកើន ៤៤% នៅប៉ៃលិន និង ៨០% នៅបាត់ដំបង/បន្ទាយមានជ័យ ។

តទៅទំព័រទី ១៩

តារាងជំនួសសេដ្ឋកិច្ច ~ ស្ថានភាពក្រៅប្រទេស

កំណើនសេដ្ឋកិច្ចពិភពលោក

នៅត្រីមាសទី៣ ២០០៦ ផលស ពិត នៅ US កើនឡើងតាមអត្រាប្រចាំឆ្នាំ ២,២% ធៀបនឹងកំណើន ២,៦% នៅត្រីមាសទី២ ។ រឿងនេះ បង្ហាញជាសំខាន់ពីកំណើនការនាំចូល និងការធ្លាក់ចុះនៃវិនិយោគលើការសាងសង់ផ្ទះ វិនិយោគលើសារពើភ័ណ្ណ ចំណាយប្រើប្រាស់លើសេវាកម្ម និងចំណាយរបស់រដ្ឋាភិបាលសហព័ន្ធ ។

នៅត្រីមាសទី៣ ផលស ពិត នៅតំបន់អឺរ៉ុប កើនឡើង ២,៦% ធៀបនឹងពេលដូចគ្នាឆ្នាំមុន និងកើន ០,៥% ធៀបនឹងត្រីមាសមុន ។ ផលស ពិត នៅជប៉ុន កើន ២,៧% ធៀបនឹងឆ្នាំមុន និង ០,៧% ធៀបនឹងត្រីមាសមុន ។

កំណើនសេដ្ឋកិច្ចនៅចិន ធ្លាក់ចុះមកត្រឹម ១០,៤% នៅត្រីមាសទី៣ ធៀបនឹងកំណើន ១១,៣% នៅត្រីមាសមុន ។ វិស័យឧស្សាហកម្ម បន្តកើនឡើងក្នុងល្បឿនលឿនជាងវិស័យសេវាកម្ម និងវិស័យកសិកម្ម ហើយការវិនិយោគ និងការនាំចេញ នៅតែជាកត្តាជំរុញសំខាន់នៃកំណើននេះ ។ ផលស ពិត នៅកូរ៉េខាងត្បូង នៅត្រីមាសទី៣ កើន ៤,៨% ធៀបនឹងឆ្នាំមុន និង ១,១% ធៀបនឹងត្រីមាសមុន ។ នៅត្រីមាសទី៣ ផលស ពិត នៅតៃវ៉ាន់ និងហុងកុង កើន ៥,០% និង ៦,៨% ធៀបនឹងអំឡុងពេលដូចគ្នាឆ្នាំមុន ។

នៅត្រីមាសទី៣ សេដ្ឋកិច្ចម៉ាឡេស៊ី កើន ៥,៨% ធៀបនឹងពេលដូចគ្នាឆ្នាំមុន ។ អនុវិស័យផលិត និងវិស័យសេវាកម្ម កើន ៧,១% និង ៦,៥% រីឯវិស័យកសិកម្ម កើន ៦,២% ។ នៅផ្នែកចំណាយ ការចំណាយលើទំនិញប្រើប្រាស់ចុងក្រោយ និងនាំចេញ កើន ៧,១% និង ១០,៥% ធៀបនឹងឆ្នាំមុន ។

នៅត្រីមាសទី៣ សេដ្ឋកិច្ចសិង្ហបុរី កើន ៧,១% ធៀបនឹងពេលដូចគ្នាឆ្នាំ២០០៥ ។ ផ្នែកផលិត កើនឡើង ១០,០% រីឯវិស័យសេវាកម្ម កើនឡើង ៦,៦% ។ កំណើនសម្រាប់ផ្នែកផលិត បណ្តាលមកពីការធ្លាក់ចុះកំណើនក្នុងការផលិតជីវឱសថ គ្រឿងអេឡិចត្រូនិក និងវត្ថុគីមី ។

នៅត្រីមាសទី៣ ផលស ពិត នៅថៃ កើន ៤,៧% ធៀបនឹងពេលដូចគ្នាឆ្នាំ២០០៥ ។ វិស័យកសិកម្ម កើន ៥,២% គឺតិចជាងកំណើននៅត្រីមាសមុន ដោយសារការធ្លាក់ចុះផលដំណាំ និងការចិញ្ចឹមសត្វ ។ វិស័យមិនមែនកសិកម្ម កើន ៤,៧% ធៀបនឹងឆ្នាំមុន ប៉ុន្តែទាបជាងកំណើន ៤,៩% នៅត្រីមាសមុន ។ ការធ្លាក់ចុះកំណើនក្នុងវិស័យមិនមែនកសិកម្ម បណ្តាលមកពីការធ្លាក់ចុះនៃឧស្សាហកម្មវត្ថុធាតុដើម ទំនិញមូលធន និងទំនិញបច្ចេកវិទ្យាខ្ពស់ ។

អតិថិជនណាតិកាពិភពលោក និងអត្រាប្តូរប្រាក់នៅទីផ្សារអន្តរជាតិ

នៅត្រីមាសទី៣ ២០០៦ ភាពធ្ងន់ស្រាលក្នុងទីផ្សារប្រេងនៅពិភពលោក គឺជាកត្តាមុនគ្នា ដែលជួយទប់ស្កាត់អតិថិជនណាតិកាប្រទេសសេដ្ឋកិច្ចធំៗបំផុតក្នុងពិភពលោក ។ ថ្លៃទំនិញប្រើប្រាស់នៅរយៈពេល១២ខែ កើន ៣,៣% នៅ US ០,៦% នៅជប៉ុន និង ២,១% នៅតំបន់អឺរ៉ុប ដោយធ្លាក់ចុះពី ៤,០% ០,៧% និង ២,៣% នៅត្រីមាសមុន ។ នៅបណ្តាប្រទេសអាស៊ាន អតិថិជនណាមាសកិរតថេរជាទូទៅ ។ នៅត្រីមាសទី៣ ម៉ាឡេស៊ី សិង្ហបុរី និងថៃ មានអតិថិជនណា ៣,៦% ០,៧% និង ៣,៦% ធៀបនឹង ៤,១% ១,២% និង ៦,០% នៅត្រីមាសមុន ។

ដុល្លារ US ឡើងថ្លៃទល់នឹងប្រាក់យ៉េនជប៉ុន ប៉ុន្តែបន្តធ្លាក់ថ្លៃទល់នឹងរូបិយវត្ថុចំបងៗ ។ ១ដុល្លារ US ប្តូរបាន ១១៦,៣យ៉េន រីឯឡើងថ្លៃ ៤,៦% ធៀបនឹងត្រីមាសមុន ។ នៅអំឡុងពេលដូចគ្នា វាប្តូរបាន ០,៧៨អឺរ៉ូ/ដុល្លារ US ដោយធ្លាក់ចុះពី ០,៨០អឺរ៉ូ/ដុល្លារ US នៅត្រីមាសមុន ។ ដុល្លារ US ក៏ធ្លាក់ថ្លៃដែរ ទល់នឹងប្រាក់រ៉ូសកូរ៉េ ប្រាក់យ៉ុនចិន និងដុល្លារសិង្ហបុរី ។

ថ្លៃឧបត្ថម្ភលទ្ធផលនៃទីផ្សារពិភពលោក

នៅត្រីមាសទី៣ ថ្លៃអង្ករ ពោត ប្រេងឆា សណ្តែកសៀង និង ប្រេងរៅ កើនឡើង រីឯថ្លៃសាំង និងម៉ាស៊ូត ធ្លាក់ចុះ ។ អង្ករថៃ 100% B លេខ២ នៅទីផ្សារបាងកក លក់ថ្លៃ ២៨៩,៩១ដុល្លារ/តោន ដោយឡើងថ្លៃពី ២៨៧,៨៦ដុល្លារ/តោន នៅត្រីមាសទី២ ។ ប្រេងឆា លក់ថ្លៃ ៤៤៦,៨៥ដុល្លារ/តោន ដោយឡើងថ្លៃពី ៣៩៧,៨៧ដុល្លារ/តោន រីឯពោត និងសណ្តែកសៀង លក់ថ្លៃ ១០៨,៦២ដុល្លារ/តោន និង ២០៧,៣៨ដុល្លារ/តោន ។ នៅត្រីមាសទី៣ ថ្លៃប្រេងរៅ កើន ៣,០% ធៀបនឹងត្រីមាសមុន ដល់ ៦៧,០០ដុល្លារ/តោន ។ ថ្លៃសាំង និងម៉ាស៊ូត ធ្លាក់ចុះ ៥,៧% និង ០,៤% ធៀបនឹងត្រីមាសមុន ។ សាំង លក់ថ្លៃ ៥២,៧០សេន/លីត្រ និង ម៉ាស៊ូត លក់ថ្លៃ ៥៥,៦៦សេន/លីត្រ ។

រៀបរៀងដោយ ហ៊ឹង រ៉ុត្តា និង ភីម រុនស៊ីណារីទី

តារាង១. កំណើន ផលស ពិត នៃដៃគូពាណិជ្ជកម្មជ្រើសរើស ពីឆ្នាំ២០០១-២០០៦ (កំណើនជាភាគរយធៀបនឹងឆ្នាំមុន)

	2001	2002	2003	2004	2005	2006			2005	
					Q3	Q4	Q1	Q2	Q3	
ប្រទេសអាស៊ានជ្រើសរើស										
កម្ពុជា	6.7	4.8	7	7.7	-	-	-	-	-	13.4
ឥណ្ឌូនេស៊ី	3.8	3.8	4.9	5.1	5.3	4.9	4.6	5.2	5.5	5.6
ម៉ាឡេស៊ី	0.5	5.6	5.4	7	5.3	5.2	5.5	5.9	5.8	5.2
សិង្ហបុរី	-2.3	2.6	1.4	8.5	7	7.7	10.7	8.0	7.1	5.7
ថៃ	1.9	6.1	6.9	6	5.3	4.7	6.0	4.9	4.7	4.5
វៀតណាម	6.0	6.7	7	7.5	-	-	-	-	-	8.4
ប្រទេសអាស៊ីជ្រើសរើស										
ចិន	7.5	8.1	9.9	9.5	9.4	9.9	10.9	11.3	10.4	9.6
ហុងកុង	0.5	5.0	3.2	8.3	8.2	7.6	8.2	5.2	6.8	6.5
កូរ៉េខាងត្បូង	3.0	6.1	3	4.7	4.4	5.2	6.1	5.3	4.8	4.7
តៃវ៉ាន់	-2.2	4.2	3.1	5.7	-	6.0	4.9	4.6	5.0	-
ប្រទេសឧស្សាហកម្មជ្រើសរើស										
អឺរ៉ុប-១២	1.4	0.7	0.5	1.8	1.5	1.8	2.0	2.4	2.6	1.5
ជប៉ុន	0.4	0.4	2.6	3.4	2.9	4.5	3.0	2.2	2.7	2.5
សហរដ្ឋអាមេរិក	1.2	2.4	3.1	4.4	4.1	1.1	5.6	2.6	2.2	3.0

Sources: Economist, countries' national statistics offices and central banks and ADB's Asia Regional Information Centre

តារាងជាន់សេដ្ឋកិច្ច ~ ស្ថានភាពក្រៅប្រទេស

តារាង២. អត្រាអតិផរណានៃដុល្លារកម្ពុជាប្រើសេវា ពីឆ្នាំ២០០១-២០០៦ (កំណើនជាភាគរយធៀបនឹងឆ្នាំមុន-មធ្យមភាគតាមការិយបរិច្ឆេទ)

	2001	2002	2003	2004	2005	2006			2005	
					Q3	Q4	Q1	Q2		Q3
ប្រទេសអាស៊ានប្រើសេវា										
កម្ពុជា	-0.6	3.2	1.2	4.0	4.6	6.6	6.1	4.5	4.9	5.8
ឥណ្ឌូនេស៊ី	11.5	13.2	8.3	8.3	12	17.3	25.1	23.4	22.9	10.5
ម៉ាឡេស៊ី	1.4	1.8	1.1	1.6	3.4	3.4	3.9	4.1	3.6	3.1
សិង្ហបុរី	1.0	-0.4	0.5	1.7	0.5	1.1	1.4	1.2	0.7	0.5
ថៃ	1.7	0.6	1.8	2.7	5.6	6.0	5.7	6.0	3.6	4.5
វៀតណាម	-0.4	3.8	3.2	8.3	7.5	10.0	10.3	-	-	8.2
ប្រទេសអាស៊ីប្រើសេវា										
ចិន	0.9	-0.7	1.2	3.9	1.3	1.4	1.2	1.4	1.4	1.8
ហុងកុង	-1.3	-3.0	-2.6	-0.4	1.4	1.8	2.0	2.1	2.3	1.1
កូរ៉េខាងត្បូង	4.4	2.7	3.5	3.5	2.4	2.5	2.4	2.3	2.5	2.8
តៃវ៉ាន់	-0.01	-0.2	-0.3	1.6	3.0	2.5	1.4	1.5	-0.3	2.3
ប្រទេសឧស្សាហកម្មប្រើសេវា										
អឺរ៉ុប-១២	2.6	2.2	2.1	2.2	2.3	2.4	2.3	2.3	2.1	2.2
ជប៉ុន	-0.6	-0.9	-0.3	Nil	-0.3	-0.5	0.4	0.7	0.6	-0.3
សហរដ្ឋអាមេរិក	2.8	1.6	2.3	2.7	3.8	3.7	3.7	4.0	3.3	3.4

Sources: International Monetary Fund, Economist and National Institute of Statistics

តារាង៣. អត្រាប្តូរប្រាក់ធៀបនឹងដុល្លារនៃប្រទេសកម្ពុជាប្រើសេវា ពីឆ្នាំ២០០១-២០០៦ (មធ្យមភាគតាមការិយបរិច្ឆេទ)

	2001	2002	2003	2004	2005	2006			2005	
					Q3	Q4	Q1	Q2		Q3
ប្រទេសអាស៊ានប្រើសេវា										
កម្ពុជា (រៀល)	3,916.3	3,912.1	3,973	4,016.3	4,134.3	4,154.3	4,081.3	4,095.3	4145.3	4,092.5
ឥណ្ឌូនេស៊ី (រូពៀ)	10,261	9,311	8,577	8,938	9,994	9,999	9,175	9,115	-	9,705
ម៉ាឡេស៊ី (រឹងហ្គីត)	3.80	3.80	3.80	3.80	3.77	3.78	3.73	3.65	3.67	3.79
សិង្ហបុរី (ដុល្លារសិង្ហបុរី)	1.79	1.79	1.74	1.69	1.68	1.69	1.63	1.59	1.58	1.66
ថៃ (បាត)	44.4	42.9	41.5	40.2	41.3	41.02	39.3	38.1	37.7	40.2
វៀតណាម (ដុង)	14,725	15,280	15,510	-	15,878	15,907	15,921	-	-	15,859
ប្រទេសអាស៊ីប្រើសេវា										
ចិន (យ៉ូន)	8.28	8.28	8.28	8.28	8.14	8.08	8.05	8.01	7.97	8.19
ហុងកុង (ដុល្លារហុងកុង)	7.80	7.80	7.78	7.79	7.77	7.75	7.76	7.76	7.78	7.78
កូរ៉េខាងត្បូង (វ៉ុន)	1,291	1,251	1,192	1,145	1,029	1,036	976	949	955	1,024
តៃវ៉ាន់ (ដុល្លារតៃវ៉ាន់-NT\$)	33.8	34.5	34.4	33.6	32.3	33.4	32.3	32.2	32.8	32.1
ប្រទេសឧស្សាហកម្មប្រើសេវា										
អឺរ៉ុប-១២ (អឺរ៉ូ)	1.12	1.06	0.89	0.80	0.81	0.84	0.83	0.80	0.78	0.80
ជប៉ុន (យ៉េន)	121.5	125.4	115.9	108.2	111.2	117.2	116.9	114.5	116.3	110.2

Sources: International Monetary Fund, Economist and National Bank of Cambodia

តារាង៤. ថ្លៃផលិតផលប្រើសេវានៅលើទីផ្សារពិភពលោក ពីឆ្នាំ២០០១-២០០៦ (មធ្យមភាគតាមការិយបរិច្ឆេទ)

	2001	2002	2003	2004	2005	2006			2005	
					Q3	Q4	Q1	Q2		Q3
ពោត (US No. 2) - US (\$/តោន)	81.18	89.98	95.42	110.65	90.61	90.64	95.37	99.95	108.67	89.19
ប្រេងឆា- អឺរ៉ុបពាយព្យ (\$/តោន)	259.13	353.91	402.03	427.47	376.41	391.52	395.75	397.87	446.85	381.32
អង្ករ (Thai 100%B) - ប៉ាងកក (\$/តោន)	160.81	178.59	182.22	221.67	255.77	259.40	275.12	283.86	289.91	262.88
សណ្តែកស្បែង (US No. 1) - US (\$/តោន)	163.89	182.58	218.86	262.03	214.37	210.42	210.96	207.02	207.38	224.25
ប្រេងឆៅ-ឡឺប (\$/ធុង)	22.8	23.9	26.8	33.5	57.27	52.99	57.89	65.03	67.00	50.14
សាំង - US Gulf coast (សេន/លីត្រ)	19.5	19.1	23	30.9	52.37	42.29	41.18	55.89	52.70	42.19
ម៉ាស៊ូត (ស្ថានីយ៍ទឹកថ្លៃ លេខ២) - US Gulf coast (សេន/លីត្រ)	18.72	17.85	21.63	29.48	50.02	49.90	47.72	55.89	55.66	44.35

Sources: Food and Agriculture Organisation and US Energy Information Administration.
Note: All prices have been converted from US\$/ton to US\$/tonne. 1 ton = 0.907 tonne.

តារាងជំនួសសេដ្ឋកិច្ច ~ ស្ថានភាពក្នុងប្រទេស

សកម្មភាពសេដ្ឋកិច្ចសំខាន់ៗ

នៅត្រីមាសទី៣ ឆ្នាំ២០០៦ គំរោងវិនិយោគកំណែទម្រង់អនុម័ត ធ្លាក់ចុះយ៉ាងខ្លាំង នៅខណៈដែលវិស័យទេសចរណ៍ គំរោងសាងសង់អនុម័ត និងជញ្ជីងពាណិជ្ជកម្ម កើនឡើង ។

នៅត្រីមាសទី៣ ឆ្នាំ២០០៦ គំរោងវិនិយោគកំណែទម្រង់អនុម័តនៅកម្ពុជា រួមទាំងគំរោងពង្រីកបន្ថែមផង បានធ្លាក់ចុះយ៉ាងខ្លាំងអស់ ៣៤% ធៀបនឹងត្រីមាសដូចគ្នា២០០៥ និងអស់ ៨៩% ធៀបនឹងត្រីមាសមុន មកត្រឹម ២៦៦,២លានដុល្លារ ។ ការធ្លាក់ចុះនេះ បណ្តាលជាសំខាន់មកពីការធ្លាក់ចុះគំរោងអនុម័តក្នុងវិស័យកសិកម្ម និងវិស័យសេវាកម្មគិតជាទ្រព្យសកម្មជាប់លាប់ ។ គំរោងអនុម័តក្នុងវិស័យកសិកម្ម ធ្លាក់ចុះពី ២១៦,៩លានដុល្លារនៅត្រីមាសមុន មកត្រឹមកំរិតសូន្យ នៅត្រីមាសទី៣ ។ គំរោងអនុម័តក្នុងវិស័យសេវាកម្ម ធ្លាក់ចុះអស់ ៩៥% មកត្រឹម ៩៤,៥លានដុល្លារ ធៀបនឹងត្រីមាសមុន ។ ការធ្លាក់ចុះនេះ បណ្តាលមកពីការថយចុះវិស័យសាងសង់អស់ ១០០% និងគំរោងអនុម័តក្នុងវិស័យសណ្ឋាគារនិងទេសចរណ៍ អស់ ៨៧% (មកត្រឹម ៣,៥លានដុល្លារ) ។ នៅខណៈនេះដែរ គំរោងវិនិយោគបានអនុម័តក្នុងវិស័យឧស្សាហកម្ម កើនមួយជាពីរ ដល់ ១៧១,៧លានដុល្លារ ។ កត្តាជំរុញនៃកំណើនគំរោងវិនិយោគអនុម័តក្នុងវិស័យឧស្សាហកម្ម គឺកំណើនមួយជាពីរនៃវិនិយោគគិតជាទ្រព្យសកម្មជាប់លាប់ក្នុងវិស័យកាត់ដេរ ដល់ ២៣,២លានដុល្លារ និងការវិនិយោគដ៏ធំក្នុងផលិតកម្មស៊ីម៉ង់ត៍ចំនួន ១៣២,០លានដុល្លារ ។ ទោះជាយ៉ាងនេះក្តី ដោយសារការអនុម័តក្នុងត្រីមាសទី៣នេះ នឹងមានគំរោងក្នុងវិស័យឧស្សាហកម្មចំនួន ១៤គំរោង ដែលអាចស្រូបយកកំលាំងពលកម្ម ២២,៥៨៨នាក់ និងគំរោងក្នុងវិស័យសេវាកម្ម ៦គំរោង ដែលត្រូវការកំលាំងពលកម្ម ១,០៥៩នាក់ ។

ការអនុម័តគំរោងសាងសង់នៅភ្នំពេញ បន្តកើនឡើងនៅត្រីមាសទី៣ ឆ្នាំ២០០៦ ។ ការអនុម័តសរុប មានតំលៃ ៩៥,៥លានដុល្លារ រីកើន ២៥% ធៀបនឹងត្រីមាសដូចគ្នាឆ្នាំមុន និង ១៦% ធៀបនឹងត្រីមាសមុន ។ កំរើននេះ បណ្តាលមកពីកំណើននៃការអនុម័តសំណង់ភូមិគ្រិះ និងផ្ទះ (៣៣%) និងសំណង់ផ្ទះល្វែង (៣០%) ។ ធៀបនឹងត្រីមាសដូចគ្នា ២០០៥ សំណង់ផ្ទះល្វែង និងសំណង់ផ្សេងៗទៀត កើន ៦២% និង ៣០% រីឯសំណង់ភូមិគ្រិះ និងផ្ទះ ធ្លាក់ចុះ ៦០% ។

នៅត្រីមាសទី៣ ឆ្នាំ២០០៦ ជញ្ជីងពាណិជ្ជកម្ម មានអតិរេក ២៣,២លានដុល្លារ ធៀបនឹងឱនភាព ១២២,៤លានដុល្លារ នៅត្រីមាសមុន ។ អតិរេកមានកំរិត ៧៦% តិចជាងត្រីមាសដូចគ្នាឆ្នាំមុន ប៉ុន្តែការនាំចេញរបស់កម្ពុជា កើនឡើង ។ ទោះបីជាការនាំចូលសរុបកើនឡើងក្តី វាមានកំរិតតែ ៩៧% នៃការនាំចេញសរុបប៉ុណ្ណោះ គឺបានន័យថា ការនាំចេញមានគ្រប់គ្រាន់សំរាប់ទូទាត់ការនាំចូលក្នុងត្រីមាសនេះ ។ ការនាំចេញសរុបមានចំនួន ៨០៧,៥លានដុល្លារ រីកើន ១០% ធៀបនឹងត្រីមាសដូចគ្នាឆ្នាំមុន និង ២៤% ធៀបនឹងត្រីមាសមុន ។ ការនាំចេញខាងវិស័យកាត់ដេរ កើន ២៤% ដល់ ៧៨២,០លានដុល្លារ ក្នុងនេះមាន ៦៧% បាននាំចេញទៅ US (កើន ១៩%) និង ២៤% ទៅតំបន់អឺរ៉ុប (កើន ៣២%) ។ ការនាំចេញសំលៀកបំពាក់ មាន ៧៥៨,៥លានដុល្លារ រីកើន ២៧% ធៀបនឹងត្រីមាសមុន ។ ការនាំចេញស្បែកជើង និងផលិតផលវាយនភ័ណ្ឌផ្សេងទៀត មាន ១៨,៩លានដុល្លារ (កើន ៩៩%) និង ៤,៥លានដុល្លារ (កើន ៥០%) ។

កិច្ចព្រមព្រៀងពាណិជ្ជកម្ម ដែលកំណត់ការនាំចូលផលិតផលវាយនភ័ណ្ឌចិនទៅ US បានផ្តល់នូវការគាំពារបណ្តោះអាសន្នដល់ការនាំចេញផលិតផលកាត់ដេរកម្ពុជា ដែលបន្តមានកំណើនរហូតដល់កិច្ចព្រមព្រៀងនេះបញ្ចប់នៅខែធ្នូ ឆ្នាំ២០០៨ ។ ដូច្នេះ កំណើននៃការនាំចេញខាងវិស័យកាត់ដេរ បង្ហាញពីអនាគតក្នុងរយៈពេលខ្លី របស់វិស័យឧស្សាហកម្មកាត់ដេរកម្ពុជា ប៉ុន្តែអនាគតក្នុងរយៈពេលវែង នៅតែមិនទាន់ច្បាស់លាស់ ។ ការនាំចេញខាងវិស័យកសិកម្ម កើនឡើង ២៦% ដល់ ២៥,៥លានដុល្លារ នៅត្រីមាសទី៣ ឆ្នាំ២០០៦ ។ ធៀបនឹងត្រីមាសមុន ការនាំចេញកៅស៊ូ កើន ៣៩% និងការនាំចេញត្រី កើន ៣៨% រីឯការនាំចេញឈើ និងការនាំចេញផ្សេងទៀត កើន ៨,៧% និង ១០% ។

នៅត្រីមាសទី៣ ឆ្នាំ២០០៦ ការនាំចូលរបស់កម្ពុជា បន្តកើនឡើងប៉ុន្តែក្នុងកំរិតតិចត្រឹម ១,២% ធៀបនឹងត្រីមាសមុន ដល់ ៧៨៤,៣លានដុល្លារ ។ ធៀបនឹងត្រីមាសដូចគ្នា ២០០៥ ការនាំចូលសរុប កើន ២៤% ។ សាំង និងសំភារៈសំណង់ កើន ៥,៦% ដល់ ១៣,១លានដុល្លារ និង ៨,៧% ដល់ ៤២,៥លានដុល្លារ រីឯការនាំចូលម៉ាស៊ីន ធ្លាក់ចុះ ៦,៥% មកត្រឹម ៣០,១លានដុល្លារ ។ ទំហំការនាំចូលសាំងសរុប មាន ៤១,៩០០តោន រីកើន ៥,៣% រីឯការនាំចូលម៉ាស៊ីន មាន ១២០,៧០០តោន រីកើន ៤,៨% ។

នៅត្រីមាសទី៣ ឆ្នាំ២០០៦ ភ្ញៀវបរទេសមកដល់សរុប កើនបន្តិចត្រឹម ៣,៥% ដល់ ៣៧០,៦២០នាក់ ។ ចំនួននេះ រំពឹងថានឹងកើនថែមទៀតនៅខែក្រោយៗ ដោយសារការរៀបចំតាំងពិព័រណ៍វប្បធម៌កូរ៉េ-កម្ពុជា ក្នុងខេត្តសៀមរាប នៅរវាងខែវិច្ឆិកា ២០០៦ និងខែមករា ២០០៧ ។ ភ្ញៀវបរទេស មកសំរាកលំហែ មានចំនួន ៣២២,៣៨០នាក់ រីកើន ១០% ធៀបនឹងត្រីមាសមុន និងស្ទើរ ៨៧% នៃចំនួនភ្ញៀវបរទេសសរុបមកដល់កម្ពុជា ។ ក្នុងចំណោមនេះ ភ្ញៀវមកតាមផ្លូវអាកាស កើន ៩,៧% ដល់ ២២៤,២០២នាក់ ដោយអាកាសយានដ្ឋានភ្នំពេញ ទទួលបាន ១០១,៥៧៥នាក់ និងសៀមរាប ទទួលបាន ១២២,៦២៧នាក់ ។ ភ្ញៀវមកតាមផ្លូវគោកនិងផ្លូវទឹក កើន ៤,៧% ដល់ ១៤៦,៤១៥នាក់ ដែលក្នុងនេះ ភ្ញៀវតាមផ្លូវគោក មាន ១៣៧,៤១១នាក់ និងតាមផ្លូវទឹក មាន ៩,០០៤នាក់ ។ នៅត្រីមាសទី៣ ភ្ញៀវបរទេសសរុបមកដល់ខេត្តសៀមរាប មាន ១៨៦,៧៤០នាក់ និងមកដល់ភ្នំពេញនិងទីកន្លែងផ្សេងទៀត មាន ១៨៣,៨៨០នាក់ ។ ភ្ញៀវកូរ៉េ មានច្រើនជាងគេ ដល់ ៥៣,៦៨៦នាក់ រី ១៤,៥% នៃភ្ញៀវបរទេសសរុប ហើយបន្ទាប់មកគឺជប៉ុន ដែលមាន ៤០,០៧៩នាក់ រី ១១% ។

ហិរញ្ញវត្ថុសាធារណៈ

ឱនភាពថវិការបស់រដ្ឋាភិបាល មាន ១៩១,៩ពាន់លានរៀល នៅត្រីមាសទី៣ ឆ្នាំ២០០៦ ។ ឱនភាពនេះ ធ្លាក់ចុះ ៣២% ធៀបនឹងត្រីមាសទី២ ។ ការប្រមូលចំណូលថវិកា កើនឡើង រីឯចំណាយថវិកាធ្លាក់ចុះ ។ ចំណូលមូលធនកើនមួយជាបួន ធៀបនឹងត្រីមាសមុន ដល់ ១៥,៤ពាន់លានរៀល ដោយសារចំណូលពីកំណែទម្រង់រូបិយកម្ម រីឯចំណូលចរន្ត មាន ៧១៦,៨ពាន់លានរៀល រីធ្លាក់ចុះ ១,៤% ។ ចំណូលមិនមែនពន្ធ ធ្លាក់ចុះ ១០% ធៀបនឹងត្រីមាសមុន មកត្រឹម ១៥១,០ពាន់លានរៀល ។ កត្តាជំរុញឱ្យមានការធ្លាក់ចុះចំណូលមិនមែនពន្ធ គឺការធ្លាក់ចុះយ៉ាងខ្លាំងនៃចំណូលពីការធ្វើអាជីវកម្មព្រៃឈើ អស់ ៥៧% មកត្រឹម ០,៣ពាន់លានរៀល និងចំណូលខាងប្រៃសណីយ៍និង

តារាងជំនាញសេដ្ឋកិច្ច ~ ស្ថានភាពក្នុងប្រទេស

ទូរគមនាគមន៍ អស់ ៦១% មកត្រឹម ១១,៧ពាន់លានរៀល ហើយនិងការ ធ្លាក់ចុះតិចតួចនៃចំណូលកូតានិងអាជ្ញាប័ណ្ណនាំចេញអស់ ២,៦% មកត្រឹម ៣០,២ពាន់លានរៀល និងចំណូលខាងទេសចរណ៍អស់ ៨,៨% មកត្រឹម ១២,៤ពាន់លានរៀល ។ នៅខណៈនេះដែរ ចំណូលពន្ធ កើន ១,៣% ដល់ ៥៦៥,៨ពាន់លានរៀល រី ៧៧% នៃការប្រមូលចំណូលសរុប ។ ការប្រមូលចំណូលពីអាករលើតំលៃបន្ថែម (VAT) ពន្ធកម្ម និងអាករពិសេស កើនឡើងបន្តិចត្រឹម ៩,៦% (២១៦,៣ពាន់លានរៀល) ៣,៦% (១៥៧,២ ពាន់លានរៀល) និង ០,៣% (១០៣,៣ពាន់លានរៀល) ។

នៅត្រីមាសទី៣ ឆ្នាំ២០០៦ ចំណាយថវិកា ធ្លាក់ចុះ ៨,៧% ធៀបនឹង ត្រីមាសទី២ មកត្រឹម ៩២៤,០ពាន់លានរៀល ។ ចំណាយចរន្តដែលមានចំនួន ៦០៦,៩ពាន់លានរៀល រី ៦៦% នៃចំណាយសរុប ធ្លាក់ចុះ ៣,០% ហើយ ចំណាយមូលធន ធ្លាក់ចុះ ១៨% មកត្រឹម ៣១៧,២ពាន់លានរៀល ។ ចំណាយលើការអប់រំនិងសុខាភិបាល ធ្លាក់ចុះ ២៦% មកត្រឹម ១៥៥,៣ពាន់ លានរៀល និងចំណាយលើសេវាកម្មសង្គមនិងរដ្ឋបាលផ្សេងៗ ចុះអស់ ១,៦% មកត្រឹម ៣០១,៥ពាន់លានរៀល រីចំណាយលើសន្តិសុខនិងការពារជាតិ កើន ៣៣% ដល់ ១៥៥,៣ពាន់លានរៀល ។ ចំណាយមូលធន ក៏ធ្លាក់ចុះ ១៨% ធៀបនឹង ត្រីមាសមុន មកត្រឹម ៣០៧,២ពាន់លានរៀល ។ មូលនិធិសំរាប់ចំណាយមូលធន មាន ៧៤% បានមកពីជំនួយខាងក្រៅ និង ២៦% បានមកពីហិរញ្ញប្បទានក្នុងស្រុក ។

អគិចស្ត្រីកម្ម និងវិទ្យុស្ត្រី

នៅត្រីមាសទី៣ ឆ្នាំ២០០៦ ថ្លៃទំនិញប្រើប្រាស់នៅភ្នំពេញ កើន ៣,១% ធៀបនឹងត្រីមាសទី២ ។ ថ្លៃអាហារ និងថ្លៃដឹកជញ្ជូននិងទូរគមនាគមន៍ កើន ៤,៦% និង ២,៥% ធៀបនឹងត្រីមាសមុន ។ ធៀបនឹងត្រីមាសដូចគ្នា ឆ្នាំ២០០៥ ថ្លៃទំនិញទូទៅ កើន ៤,៩% រីថ្លៃអាហារ និងថ្លៃដឹកជញ្ជូននិង ទូរគមនាគមន៍ កើន ៥,៨% និង ១០% ។ ទោះជាយ៉ាងនេះក្តី កំណើនប្រចាំឆ្នាំ នៃថ្លៃអាហារ និងថ្លៃដឹកជញ្ជូននិងទូរគមនាគមន៍ ក្នុងរយៈពេលប្រាំដប់ត្រីមាស ទី៣ ២០០៦ វាតែងជាងកំណើនក្នុងរយៈពេល១២ខែ ដល់ត្រីមាសទី៣ ២០០៥ ។

នៅត្រីមាសទី៣ ប្រាក់រៀល ប្តូរបាន ៤.១៤៥.៣រៀល/ដុល្លារបន្តិច រីធ្លាក់ ថ្លៃ ០,៩% ធៀបនឹងត្រីមាសទី២ និង ០,៣% ធៀបនឹងត្រីមាសដូចគ្នាឆ្នាំ មុន ។ ប្រាក់រៀល ក៏ធ្លាក់ថ្លៃ ២,១% ទល់នឹងប្រាក់បាតថៃ មកត្រឹម ១១០,៣រៀល/បាត ។ ទោះជាយ៉ាងនេះក្តី នៅត្រីមាសទី៣ ឆ្នាំ២០០៦ ប្រាក់រៀល ឡើងថ្លៃបន្តិចបាន ០,៤% ទល់នឹងប្រាក់ដុល្លារអាមេរិក ដោយ ប្តូរបាន ២៤,៩រៀល/១០០ដុល្លារ ។ ការធ្លាក់ថ្លៃប្រាក់រៀលនេះ ផ្តល់ផល ចំណេញដល់ប្រជាជនជាច្រើននៅក្នុងទីក្រុងដែលមានកាន់រូបិយវត្ថុបរទេស (ឧ. ប្រាក់ដុល្លារបន្តិច) រីប្រជាជនរស់នៅជនបទ ដែលនិយមកាន់រូបិយវត្ថុ ក្នុងស្រុក គឺមិនសូវបានផលចំណេញទេ ។

ការវិនិយោគរូបិយវត្ថុ

យោងតាមអង្កេតលើរូបិយវត្ថុកម្ពុជា រូបិយវត្ថុទូទៅ (M2) នៅត្រីមាសទី៣ ២០០៦ កើន ៦,៩% ដល់ ៦.៤៦១,០ពាន់លានរៀល ។ រូបិយវត្ថុក្នុងចរាចរ កើន ៣,៦% ដល់ ១.៥១២,៤ពាន់លានរៀល ។ បញ្ជីជាប្រាក់រៀល ធ្លាក់ចុះ ១៣% ធៀបនឹងត្រីមាសមុន មកត្រឹម ១៤៤,០ពាន់លានរៀល រី

បញ្ជីជាប្រាក់បរទេស កើន ៨,៧% ។ ទ្រព្យសកម្មក្នុងស្រុកសុទ្ធ (Net Domestic Assets: NDA) កើន ១១% ដល់ ៤៩៧,២ពាន់លានរៀល ក្នុងនេះ ឥណទានក្នុងស្រុក កើន ១១% ដល់ ២.៣៩៨,៦ពាន់លានរៀល ហើយប្រាក់ បញ្ញើនិងធនបំរុងដទៃទៀត កើន ៣,៣% ដល់ ២.៨៩៥,៨ពាន់លានរៀល ។ ក្នុងចំណោមសមាសភាគនៃឥណទានក្នុងស្រុក ឥណទានក្នុងវិស័យឯកជន កើន ៩,៨% ដល់ ៣.២៩០,២ពាន់លានរៀល រីឥណទានរដ្ឋាភិបាលសុទ្ធ ធ្លាក់ចុះ ៧,៣% ដល់ ៨៩១,៦ពាន់លានរៀល ។ ប្រាក់បញ្ញើរបស់រដ្ឋាភិបាល កើន ៥,២% ដល់ ១.១៦២,១ពាន់លានរៀល នៅត្រីមាសទី៣ ។ ទ្រព្យសកម្មបរទេសសុទ្ធ (Net Foreign Assets: NFA) កើន ៤,១% ធៀបនឹងត្រីមាសមុន ដល់ ៦.៩៥៨,៣ពាន់លានរៀល ។ កំណើននៃទ្រព្យ សកម្មបរទេសសុទ្ធ និងទ្រព្យសកម្មក្នុងស្រុកសុទ្ធ ធ្វើអោយការផ្គត់ផ្គង់ រូបិយវត្ថុ និងរូបិយវត្ថុក្នុងចរាចរ រីកចម្រើន ។ កំណើនទាំងនេះ ជាធម្មតា ត្រូវកាត់កងមកវិញដោយកំណើននៃប្រាក់បញ្ញើរបស់រដ្ឋាភិបាល ដែលយក រូបិយវត្ថុចេញពីចរាចរ ហើយនេះជាការឆ្លើយតបដោយចេតនាខាង គោលនយោបាយដើម្បីធានាស្ថិរភាពថ្លៃ ។

ស្ថានភាពក្រីក្រ និងប្រាក់ចំណូលមធ្យមថ្លៃពិតរបស់ពលករ ទាយទេក្រោះ

យោងតាមអង្កេតរបស់ CDRI-វិបសអ លើពលករងាយរងគ្រោះនៅ ខែវិច្ឆិកា ឆ្នាំ២០០៦ ប្រាក់ចំណូលប្រចាំថ្ងៃពិតរបស់អ្នកលក់ស្រូវ អ្នករត់តុ អ្នកស៊ីឈ្នួលធ្វើស្រែ និងកម្មករកាត់ដេរ កើនឡើង រីប្រាក់ចំណូលរបស់ អ្នកកាត់ស្ពឺក្តី អ្នកលក់បន្លែតូចតាច អ្នករើសអេតចាយ អ្នករត់ម៉ូតូខ្ទប់ កម្មករសំណង់មានជំនាញ និងគ្មានជំនាញ បានធ្លាក់ចុះ ធៀបនឹងអំឡុងពេល ដូចគ្នា ឆ្នាំ២០០៥ ។

ដូចបានបង្ហាញក្នុងតារាង៨ នៅខែវិច្ឆិកា ឆ្នាំ២០០៦ ប្រាក់ចំណូលប្រចាំថ្ងៃ របស់អ្នករត់ម៉ូតូខ្ទប់ ធ្លាក់ចុះ ១៣% ធៀបនឹងអំឡុងពេលដូចគ្នាឆ្នាំ២០០៥ មកត្រឹម ៨៣៨៦រៀល ។ កំណើននៃចំនួនយានទុក្ខុក និងម៉ូតូខ្ទប់ គឺជា មូលហេតុចម្បងដែលនាំអោយប្រាក់ចំណូលធ្លាក់ចុះ ។ អ្នករត់ម៉ូតូខ្ទប់ ប្រហែល ៩០% ជាអ្នកមកពីខេត្ត ដូចជា ព្រៃវែង ស្វាយរៀង តាកែវ កំពង់ចាម និងកណ្តាល ។ ក្នុងចំនួននេះ ៧០% មកភ្នំពេញតែម្នាក់ឯង រី ៣០% ទៀត មកជាមួយក្រុមគ្រួសារ ។ អ្នករត់ម៉ូតូខ្ទប់ភាគច្រើន ទទួលបាន អាហារនៅតាមតូបលក់បាយនៅជុំវិញ/ក្នុងផ្សារ ហើយចំណាយពី ២៥០០រៀល ទៅ ៥០០០រៀល ក្នុងមួយថ្ងៃ លើម្ហូបអាហារ ។

នៅខែវិច្ឆិកា ឆ្នាំ២០០៦ ប្រាក់ចំណូលរបស់អ្នកលក់បន្លែតូចតាច ធ្លាក់ចុះ ២៧% ពីកំរិត ៨៣៨៥រៀល នៅខែវិច្ឆិកា ២០០៥ មកត្រឹម ៦១២៥រៀល ។ ការធ្លាក់ចុះប្រាក់ចំណូលនេះ បណ្តាលមកពីកំណើនចំនួនអ្នកលក់បន្លែ តូចតាច ។ ជាលទ្ធផល អ្នកលក់តូចតាច ៦៣% គ្មានកន្លែងលក់ ។ អ្នកលក់ បន្លែតូចតាចភាគច្រើន (៩៧%) ជាស្ត្រី ក្នុងនេះមាន ៤៥% រៀបការហើយ ៣៣% នៅលីវ និង ២២% ជាស្ត្រីមេម៉ាយ ។ អ្នកលក់បន្លែតូចតាច ៦០% ជាអ្នកចំណាកស្រុកមកពីខេត្ត ដូចជាខេត្តកណ្តាល កំពង់ស្ពឺ ស្វាយរៀង ព្រៃវែង និងតាកែវ ។ ក្នុងចំណោមអ្នកមកពីខេត្ត មាន ៥៤% ជួលផ្ទះគេ ស្នាក់នៅ ២៥% ស្នាក់នៅជាមួយបងប្អូន និង ២១% ត្រលប់ទៅផ្ទះវិញ ។

ប្រាក់ចំណូលរបស់អ្នករើសអេតចាយ នៅខែវិច្ឆិកា ឆ្នាំ២០០៦ ធ្លាក់ចុះ

តារាងជំនាញសេដ្ឋកិច្ច ~ ស្ថានភាពក្នុងប្រទេស

១៩% ធៀបនឹងពេលវេលាដូចគ្នាឆ្នាំមុន មកត្រឹម ៣៩០៣រៀល ដែលជាចំណូល ទាបបំផុតចាប់តាំងពីឆ្នាំ២០០៤ ។ ការធ្លាក់ចុះថ្លៃអេតថាយ និងកំណើន ចំនួនអ្នករើសអេតថាយ គឺជាមូលហេតុចំបងនាំអោយចំណូលធ្លាក់ចុះ ។ អ្នក រើសអេតថាយ ចំណាយប្រហែល ២១០០រៀល ក្នុងមួយថ្ងៃលើម្ហូបអាហារ ។

នៅខែវិច្ឆិកា ឆ្នាំ២០០៦ ប្រាក់ចំណូលប្រចាំថ្ងៃពិតប្រាកដរបស់កម្មករសំណង់ មានជំនាញ និងគ្មានជំនាញ ធ្លាក់ចុះ ៩% និង ២១% ធៀបនឹងអំឡុងពេល ដូចគ្នាឆ្នាំ២០០៥ ។ ការធ្លាក់ចុះនេះ បណ្តាលជាសំខាន់ពីកំណើនចំនួនកម្មករ សំណង់មានជំនាញ និងគ្មានជំនាញ ។ ដោយភាគច្រើននៃកម្មករសំណង់ មានជំនាញ (៩៥%) និងគ្មានជំនាញ (៩៧%) ជាកម្មករចំណូលសំខាន់ ប្រចាំគ្រួសារ ដូចនេះប្រាក់ចំណូលរបស់ពួកគេ មិនគ្រប់គ្រាន់សំរាប់ផ្គត់ផ្គង់ គ្រួសារទាំងមូលឡើយ ។

ប្រាក់ចំណូលប្រចាំថ្ងៃជាមធ្យមរបស់កម្មករកាត់ដេរ កើន ៣% ធៀបនឹង អំឡុងពេលដូចគ្នាឆ្នាំ២០០៥ ដល់ ៩២៦៤រៀល ។ កម្មករកាត់ដេរ ៦១% រាយការណ៍ថា ប្រាក់ចំណូលរបស់ពួកគេ ប្រែប្រួលទៅតាមការងារ ថែមម៉ោង និងអវត្តមានមិនបានទៅធ្វើការ ។ តាមធម្មតា ពួកគេធ្វើប្រាក់ មួយចំនួនត្រលប់ទៅផ្ទះ ដើម្បីផ្គត់ផ្គង់គ្រួសារ ហើយសន្សំទុកបន្តិចបន្តួច ប៉ុណ្ណោះសំរាប់អនាគតរបស់ខ្លួន ។

ប្រាក់ចំណូលប្រចាំថ្ងៃរបស់អ្នកស៊ីឈ្នួលធ្វើស្រែ កើន ១០% ធៀបនឹង អំឡុងពេលដូចគ្នាឆ្នាំមុន ដល់ ៤៦៥៣រៀល ។ ការងារអាចរកបាននៅទីក្រុង ដូចជា កម្មករកាត់ដេរ និងកម្មករសំណង់ បានលើកទឹកចិត្តដល់កម្មករនៅ ជនបទ ជាពិសេសយុវជន អោយធ្វើចំណាកស្រុកមកធ្វើការនៅទីក្រុង ។ ការធ្វើចំណាកស្រុកនេះ បាននាំអោយចំនួនអ្នកស៊ីឈ្នួលធ្វើស្រែថយចុះ ដូច្នេះ ហើយ ប្រាក់ចំណូលក៏កើនឡើង ។ អ្នកស៊ីឈ្នួលធ្វើស្រែ ៧២% មានដឹកស៊ីក្នុង តិចជាង១ហិកតា ហើយ ២៨% គ្មានដីទាល់តែសោះ ។ លើសពីនេះ អ្នក ស៊ីឈ្នួលធ្វើស្រែ ៤៣% ជំពាក់បំណុលគេ ។ អ្នកខ្លះ បានខ្ចីប្រាក់ពីអ្នកចង ការប្រាក់ ដែលកាន់កាប់ដីស្រែធំៗ ហើយសងវិញជាការលក់កំលាំងពលកម្ម រីឯអ្នកខ្លះទៀត ខ្ចីប្រាក់ពីអ្នកចងការប្រាក់ក្នុងអត្រាការប្រាក់ខ្ពស់ ហើយ អ្នកផ្សេងទៀត ខ្ចីប្រាក់ពីអង្គការមិនមែនរដ្ឋាភិបាល ។

ប្រាក់ចំណូលប្រចាំថ្ងៃពិតប្រាកដរបស់អ្នករត់តុបរស និងស្ត្រី នៅខែវិច្ឆិកា ២០០៦ កើនបាន ១៦% ធៀបនឹង អំឡុងពេលដូចគ្នាឆ្នាំ២០០៥ ។ អ្នករត់តុ ជាធម្មតាមិនចំណាយច្រើនលើម្ហូបអាហារប្រចាំថ្ងៃទេ ពីព្រោះម្ចាស់ ភោជនីយដ្ឋាន ផ្តល់អាហារ និងកន្លែងស្នាក់នៅដល់ពួកគេ ។

រៀបរៀងដោយ ប៊ុន ដ្រីណា និង ផាន់ ដាលីស

Cambodia Development Review—2007 Subscription Rates

Domestic Subscription (Individual)

English edition (\$14) Khmer edition (5,000 riels) Payment by cash or local cheque (please add \$2 to cover bank charges for processing local cheques). Total payment enclosed.....

Domestic Subscription (Discount Price for Bulk Orders—Five Copies)

English edition (\$40 for five copies) Khmer edition (20,000 riels for five copies) Payment by cash or local cheque (please add \$2 to cover bank charges). Total payment enclosed.....

International Subscription (Individual)

- Thailand, Laos, Vietnam English edition (\$25)* Khmer edition (\$15)*
- Asia and Europe English edition (\$30)* Khmer edition (\$20)*
- Americas and Africa English edition (\$35)* Khmer edition (\$25)*

* Subscription includes postage. Payment by cash (in Phnom Penh) or cheque (please add \$25 to cover bank charges for processing US dollar cheques). At present CDRI can accept payment from overseas only by US-dollar denominated cheque or bankers draft. Total payment enclosed

Title: Mr Ms Dr Other

First name: Last name: Position:

Organisation / Company:

Address (CCC Box if applicable):

City / Province: Country:

Telephone: Fax:

e-mail: Tick to receive regular information about CDRI publications via e-mail

To subscribe simply fill in this form and return it to CDRI with your payment. Please make cheques payable to the Cambodia Development Resource Institute. Do not send cash through the post. Please inform the Publications Section at CDRI if your contact details change.

តារាង១. គំរោងវិនិយោគកសិកម្មអន្តរជាតិ ឆ្នាំ១៩៩៨-២០០៦

	1998	1999	2000	2001	2002	2003	2004	2005	2006			
								Q3	Q4	Q1	Q2	Q3
	ទ្រព្យសកម្មជាប់លាប់ (ធានដុល្លារ)											
កសិកម្ម	51.6	63.9	9.8	0.4	40.3	3.7	12.3	10.4	9.1	126.5	216.9	0.0
ឧស្សាហកម្ម	650.5	162.6	109.4	105.2	67.7	137.2	189.2	349.7	82.0	40.1	76.9	171.7
កាត់ដេរ	126.5	67.7	81.5	26.5	27.2	68.1	133.9	56.5	27.3	30.5	9.6	23.2
សេវាកម្ម	154.7	222.6	150.1	118.4	145.3	168.4	92.0	44.1	28.1	60.7	2,043.2	94.5
សណ្ឋាគារ និងទេសចរណ៍	112.0	171.8	79.8	73.8	47.1	124.1	55.9	33.6	22.6	0.0	26.2	3.5
សរុប	856.8	449.1	269.2	224.0	253.3	309.3	293.5	404.2	119.2	227.3	2,337.0	266.2
	បំរែបំរួលជាភាគរយធៀបនឹងត្រីមាសមុន											
សរុប	-	-	-	-	-	-	-	320.6	-70.5	90.7	928.1	-88.6
	បំរែបំរួលជាភាគរយធៀបនឹងឆ្នាំមុន											
សរុប	15.0	-47.6	-40.0	-19.5	10.5	31.1	-12.4	392.9	628.1	-52.2	2331.2	-34.1

Including expansion project approvals. Up to June 2006. Source: Cambodian Investment Board

តារាង២. គំរោងវិនិយោគសំណង់នៅក្នុងពេញអន្តរជាតិ ឆ្នាំ១៩៩៨-២០០៦

	1998	1999	2000	2001	2002	2003	2004	2005	2006			
								Q3	Q4	Q1	Q2	Q3
	ធានដុល្លារ											
ភូមិកិច្ច ផ្ទះ	21.2	20.0	16.4	15.9	23.4	20.0	30.3	19.2	5.4	10.1	5.7	7.6
ផ្ទះល្វែង	227.3	290.5	174.8	167.8	179.9	91.6	167.6	41.3	45.1	39.9	51.8	67.1
ផ្ទះដទៃ	27.0	16.4	14.2	12.6	16.6	87.3	65.6	16.0	21.3	17.4	24.7	20.8
សរុប	275.4	326.8	205.4	196.2	219.8	198.9	263.4	76.5	71.8	67.4	82.2	95.5
	បំរែបំរួលជាភាគរយធៀបនឹងត្រីមាសមុន											
សរុប	-	-	-	-	-	-	-	-26.7	-6.1	-6.2	22.2	16.1
	បំរែបំរួលជាភាគរយធៀបនឹងឆ្នាំមុន											
សរុប	6.9	18.7	-37.2	-4.5	12.0	-9.5	32.5	-1.8	12.0	-36.5	-21.2	24.8

Source: Department of Cadastre and Geography of Phnom Penh municipality

តារាង៣. ការនាំចេញ និងនាំចូល ឆ្នាំ១៩៩៨-២០០៦

	1998	1999	2000	2001	2002	2003	2004	2005	2006			
								Q3	Q4	Q1	Q2	Q3
	ធានដុល្លារ											
ការនាំចេញសរុប	784.4	941.1	1056.2	1268.2	1453.2	1708.1	2108.1	730.0	644.8	603.2	652.5	807.5
រួមមាន: សំលៀកបំពាក់	378.0	554.0	962.1	1202.2	1355.8	1628.4	2027.0	709.8	601.0	568.5	632.4	782.0
- ទៅសហរដ្ឋអាមេរិក	74.1	486.0	714.1	840.9	943.4	1099.8	1270.9	489.5	408.1	402.5	438.6	522.8
- ទៅសហភាពអឺរ៉ុប	-	-	228.1	323.3	356.3	414.7	590.8	162.5	145.3	110.6	142.2	188.1
- ប្រទេសផ្សេងទៀត	82.0	68.0	19.9	38.0	56.1	113.8	165.3	57.8	47.5	55.3	51.6	71.0
កសិកម្ម	-	-	94.2	66.0	97.3	79.7	81.2	20.2	43.8	34.7	20.2	25.5
- កៅស៊ូ	-	-	29.6	25.9	29.7	35.1	38.3	9.8	13.4	7.8	9.8	13.6
- ឈើ	-	-	32.9	22.3	16.0	10.2	11.1	2.1	2.0	2.1	2.3	2.5
- ត្រី	-	-	5.4	6.0	4.3	2.8	10.6	0.8	6.6	1.9	1.0	1.6
- ផ្សេងៗ	-	-	26.2	11.8	47.4	31.6	21.3	7.5	21.9	22.9	7.0	7.7
ការនាំចូលសរុប	1112.2	1237.4	1417.7	1501.4	1707.8*	1824.9	2149.0	632.3	691.1	690.7	774.9	784.3
រួមមាន: - សាំង	-	-	-	-	25.9	33.2	30.2	9.9	10.7	10.9	12.4	13.1
- ម៉ាស៊ីន	-	-	-	-	100.8	109.6	109.4	24.6	21.1	32.5	32.2	30.1
- សំភារៈសំណង់	-	-	-	-	12.9	80.8	95.3	38.7	26.2	37.0	39.1	42.5
- ផ្សេងៗ	-	-	-	-	1568.2	1601.3	1914.0	559.1	633.1	610.3	691.2	698.5
ជញ្ជីងពាណិជ្ជកម្ម	-327.8	-296.3	-361.5	-233.2	-254.6	-116.8	-40.9	97.7	-46.3	-87.5	-122.4	23.2
	បំរែបំរួលជាភាគរយធៀបនឹងត្រីមាសមុន											
ការនាំចេញសំលៀកបំពាក់សរុប	-	-	-	-	-	-	-	42.6	-15.3	-5.4	11.2	23.7
ការនាំចេញសរុប	-	-	-	-	-	-	-	41.7	-11.7	-6.4	8.2	23.7
ការនាំចូលសរុប	-	-	-	-	-	-	-	-5.1	9.3	-0.03	12.2	1.2
	បំរែបំរួលជាភាគរយធៀបនឹងឆ្នាំមុន											
ការនាំចេញសំលៀកបំពាក់សរុប	66.4	47.0	74.0	24.9	12.8	20.1	24.5	10.3	15.5	27.8	27.1	10.2
ការនាំចេញសរុប	59.0	20.0	12.2	20.1	14.6	17.5	23.4	9.2	18.3	30.3	26.7	10.6
ការនាំចូលសរុប	1.6	11.3	14.6	5.9	13.7	6.9	17.8	20.5	26.1	32.6	15.6	24.3

Import data include tax-exempt imports. Sources: Department of Trade Preferences Systems, MOC and Customs and Excise Department, MEF.

តារាង៤. ចំនួនភ្ញៀវបរទេសមកដល់ប្រទេសកម្ពុជា ឆ្នាំ១៩៩៨-២០០៦

	1998	1999	2000	2001	2002	2003	2004	2005	2006			
								Q3	Q4	Q1	Q2	Q3
	ភ្ញៀវពាន់នាក់											
តាមផ្លូវអាកាស	186.3	262.9	351.7	408.4	523.0	456.0	626.1	202.8	251.5	275.4	204.4	224.2
តាមផ្លូវគោក និងទឹក	100.2	104.8	114.7	196.5	263.5	245.0	428.9	120.4	164.5	181.9	153.6	146.4
សរុប	286.5	367.7	466.4	604.9	786.5	701.1	1055.0	323.2	416.0	457.3	358.0	370.6
	បំរែបំរួលជាភាគរយធៀបនឹងត្រីមាសមុន											
សរុប	-	-	-	-	-	-	-	10.0	28.7	9.9	-21.7	4.1
	បំរែបំរួលជាភាគរយធៀបនឹងឆ្នាំមុន											
សរុប	30.9	28.3	26.8	29.7	30.0	-10.9	50.5	41.8	9.8	20.2	21.2	14.7

Source: Ministry of Tourism

តារាង៥. ប្រតិបត្តិការថវិកាជាតិលើមូលដ្ឋានជាសាច់ប្រាក់ ឆ្នាំ១៩៩៨-២០០៦ (ពាន់លានរៀល)

	1998	1999	2000	2001	2002	2003	2004	2005	2006			
								Q3	Q4	Q1*	Q2*	Q3
ចំណូលសរុប	920	1326	1528	1529	1744	1765	2127	624.1	827.9	595.9	731.5	732.2
ចំណូលចរន្ត	-	-	-	1521	1728	1733	2107	609.5	701.6	593.2	726.9	716.8
ចំណូលពន្ធ	676	956	1096	1096	1227	1220	1577	436.2	553.8	484.7	558.6	565.8
ពន្ធគយ	376	432	376	376	424	395	513	123.7	189.8	135.5	151.7	157.2
ចំណូលមិនមែនពន្ធ	204	348	424	424	501	513	530	173.2	147.8	108.5	168.3	151.0
អាជីវកម្មរ៉ែពេជ្រ	20	36	28	29	15	7	2	0.3	0.1	0.5	0.7	0.3
រូបិយប័ណ្ណ និងទ្រព្យសម្បត្តិ	88	108	124	122	123	120	94	30.9	38.0	11.4	30.0	11.7
ចំណូលជាមូលធន	36	12	8	9	16	31	19	14.6	126.3	2.7	4.6	15.4
ចំណាយសរុប	1296	1792	2332	2332	2948	2757	2932	912.4	998.9	881.7	1,012.0	924.0
ចំណាយជាមូលធន	368	624	976	977	1388	1171	1163	335.4	350.3	340.1	386.6	317.2
ចំណាយចរន្ត	980	1164	1356	1355	1560	1586	1769	577.0	648.6	541.7	625.4	606.9
អប់រំ និងសុខាភិបាល	132	280	344	343	454	473	518	202.1	228.4	80.3	202.3	150.1
ការពារជាតិ និងសនិសិទ្ធ	448	464	404	405	438	411	423	116.7	71.4	78.1	116.7	155.3
កសិកម្មរុក្ខាប្រមាញ់	332	412	636	637	668	702	828	258.2	348.8	383.2	306.4	301.5
ឱនភាពជាតិ	-380	-476	-804	-803	-1204	-992	-805	-288.3	-171.0	-285.9	-280.5	-191.9
ហិរញ្ញប្បទានពីក្រៅប្រទេស	268	416	768	766	1249	886	864	335.8	269.0	257.6	333.3	228.6
ហិរញ្ញប្បទានក្នុងស្រុក	112	60	36	37	-45	106	148	-47.5	-97.9	28.3	-52.8	-36.7

តារាង៦. សន្ទស្សន៍ថ្លៃទំនិញប្រើប្រាស់ (បំរែបំរួល) អត្រាប្តូរប្រាក់ និងថ្លៃមាស (មធ្យមភាគតាមការិយបរិច្ឆេទ) ឆ្នាំ១៩៩៨-២០០៥

	1998	1999	2000	2001*	2002	2003	2004	2005	2006			
								Q3	Q4	Q1	Q2	Q3
	សន្ទស្សន៍ថ្លៃទំនិញប្រើប្រាស់ (បំរែបំរួលជាភាគរយធៀបនឹងឆ្នាំមុន)											
ខេត្ត	-	5.8	5.4	-0.1	0.9	4.4	14.4	14.5	16.6	15.8	12.0	
ភ្នំពេញ - ទំនិញគ្រប់ប្រភេទ	14.8	4.0	-0.8	0.2	3.3	1.1	3.9	4.6	6.6	6.1	4.5	4.9
- ម្ហូបអាហារ	14.1	7.6	-3.4	-2.5	1.8	1.5	6.4	6.0	10.6	10.6	6.3	5.8
- ដឹកជញ្ជូន	15.1	3.5	6.6	-4.2	0.3	4.9	9.7	11.9	10.2	9.7	10.0	10.1
	អត្រាប្តូរប្រាក់ ថ្លៃមាស ថ្លៃប្រេងឥន្ធនៈ (តាមអត្រាទិញនៅភ្នំពេញ)											
រៀលក្នុង ១ ដុល្លារ*	-	-	3840.8	3916.3	3912.1	3973.3	4016.3	4,134.3	4,154.3	4,094.8	4106.6	4145.3
រៀលក្នុង ១ បាតថៃ*	-	-	95.8	88.2	91.1	95.8	99.9	100.2	101.4	103.5	108.0	110.3
រៀលក្នុង ១០០ ដុល្លារអូស្ត្រាលី*	-	-	27.1	26.6	25.6	25.6	25.5	25.9	26.1	25.4	25.0	24.9
ថ្លៃមាស (ដុល្លារក្នុង១ដី)	40.4	36.0	33.3	32.8	36.8	41.4	46.3	55.4	57.0	64.2	72.2	73.0
ថ្លៃម៉ាស៊ីន (រៀល/លីត្រ)	883	1065	1105	1329	1521	1508	3442	2,767	2,921	2,867	3,110	3,333
ថ្លៃសាំង (រៀល/លីត្រ)	1378	1613	1760	2113	2084	2150	2633	3,633	3,750	3,767	4,000	4,200

តារាង៧. ស្ថានភាពរូបិយវត្ថុ ឆ្នាំ១៩៩៨-២០០៦ (តួលេខនៅចុងការិយបរិច្ឆេទ)

	1998	1999	2000	2001	2002	2003	2004	2005	2006			
								Q3	Q4	Q1	Q2	Q3
	ពាន់លានរៀល											
ទ្រព្យសកម្មបរទេសសុទ្ធ	1726	2019	2589	3080	3737	4027	4797	5,391	5,475	6,410	6,682	6,958
ទ្រព្យសកម្មក្នុងស្រុកសុទ្ធ	-496	-576	-759	-876	-849	-698	-467	-397	-450	-699	-637	-497
ឥណទានរដ្ឋប្រតិបត្តិ	178	103	3	-75	-119	-128	-209	-404	-421	-755	-831	-892
ឥណទានចំពោះភ្នាក់ងារ	655	763	898	936	1059	1337	1817	2,386	2,394	2,778	2,997	3,288
រូបិយវត្ថុទៅ M2	1230	1443	1831	2204	2888	3328	4329	4,994	5,025	5,711	6,045	6,461
រូបិយវត្ថុ M1	543	531	540	609	813	937	1153	1,279	1,323	1,449	1,512	1,563
រូបិយវត្ថុផ្សេងៗ	687	911	1291	1594	2075	2391	3176	3,715	3,702	4,262	4,533	4,898
	បំរែបំរួលជាភាគរយធៀបនឹងឆ្នាំមុន											
រូបិយវត្ថុទៅ M2	15.7	17.3	26.9	20.4	31.0	15.2	30.0	19.8	16.1	27.0	30.6	29.4
រូបិយវត្ថុ M1	41	-2.2	1.7	12.8	33.5	15.3	23.0	18.6	14.7	20.9	24.4	22.2
រូបិយវត្ថុផ្សេងៗ	1.3	32.6	41.7	23.5	30.2	15.2	32.8	20.2	16.6	33.6	32.8	31.9

តារាង៨. ចំណូលប្រចាំថ្ងៃផ្ទះមតិរបស់ពលករងាយរងគ្រោះ (ថ្ងៃទៅ ខែវិច្ឆិកា ២០០០)

	ចំណូលប្រចាំថ្ងៃ (ជារៀល)						បំរែបំរួលធៀបនឹងឆ្នាំមុន (%)					
	2000	2002	2003	2004	2005	2006	2006					
	វិច្ឆិកា			វិច្ឆិកា	កុម្ភៈ	ឧសភា	សីហា	វិច្ឆិកា	ឧសភា	សីហា	វិច្ឆិកា	
អ្នកចាត់ស្បៀង	7594	8975	8572	7614	7768	7873	8546	6063	7393	11%	-23%	-5%
អ្នកលក់ស្រា	6233	7044	6676	6895	6473	6519	7375	5238	7045	5%	-13%	9%
អ្នកលក់បន្លែគ្រឿង	5256	6566	6532	6947	8385	6186	6492	5197	6125	-24%	-12%	-27%
អ្នកលក់ស្រា	2718	3685	3944	4446	4801	4984	4512	4266	3903	-14%	-2%	-19%
អ្នកបរិច្ចាគប្រតិបត្តិ*	2111	4365	4932	4448	3893	4670	4243	4292	4498	-1%	-8%	16%
អ្នកស៊ីឈ្នួលធ្វើស្រែ	4198	4304	4177	4139	4224	4127	4541	4137	4653	19%	3%	10%
កម្មកររោងចក្រកាត់ដេរ	6701	8904	9577	9277	8659	9184	7860	9264	8957	9%	6%	3%
អ្នករត់ម៉ូតូ	8,610	12,184	10,092	9204	9645	8884	8790	6744	8386	-23%	-28%	-13%
កម្មករសំណង់គ្មានជំនាញ	5399	6453	6558	6382	6691	5974	6407	6028	5263	-21%	-1%	-21%
កម្មករសំណង់មានជំនាញ	13,127	12,605	13,111	12,679	11,253	11,750	9833	9466	10215	-20%	-8%	-9%

សំគាល់: ចំណូលអ្នកបរិច្ចាគប្រតិបត្តិប្រតិបត្តិ អ្នកស៊ីឈ្នួលធ្វើស្រែ កម្មករកាត់ដេរ អ្នករត់ម៉ូតូ និងកម្មករសំណង់គ្មានជំនាញ ចាប់ផ្តើមអង្កេតពីខែកុម្ភៈ ២០០០ ។ * ចំណូលអ្នកបរិច្ចាគប្រតិបត្តិមិនទាន់បញ្ចូលអាហារ និងការស្នាក់នៅដែលម្ចាស់ ហោស៊ីយ៉ាដ្ឋានផ្តល់ឱ្យទេ ។ ប្រភេទ: តារាង៥: ទិន្នន័យបណ្តោះអាសន្នឆ្នាំ ២០០៦ * លេខកំរិត ប្រកបដោយសុវត្ថិភាព និងហិរញ្ញវត្ថុ / តារាង៦: * លេខកំរិត CDR, IMF, NIS, ក្រសួងផែនការ និងក្រសួងសេដ្ឋកិច្ច និងហិរញ្ញវត្ថុ/ តារាង៧: NBC/ តារាង៨: CDR ។

តារាង ២០ ព័ត៌មានទ្វីង ...

រួមភាគទានដ៏មានតំលៃរបស់ស៊ីដា ចំពោះចំណាយប្រតិបត្តិការស្តារប្រព័ន្ធ CDRI- របស់អ និងការគាំទ្រដល់កម្មវិធីស្រាវជ្រាវខាងគោលនយោបាយ អភិបាលកិច្ចប្រជាធិបតេយ្យ និងកំណែទម្រង់វិស័យសាធារណៈរបស់ CDRI- របស់អ ។ ការគាំទ្ររបស់ស៊ីដា ជួយឱ្យ CDRI- របស់អ អាចអនុវត្តការស្រាវជ្រាវពាក់ព័ន្ធនឹង គោលនយោបាយជំរុញដោយតម្រូវការក្នុងស្រុក លើបញ្ហាអភិបាលកិច្ច អាចទទួលបានធនធានសំរាប់ការអភិវឌ្ឍន៍សមត្ថភាព បុគ្គលិកស្រាវជ្រាវរបស់ CDRI- របស់អ ដូចជា ការសិក្សាថ្នាក់ក្រោយឧត្តម និងអាចផ្តល់សេវាពាក់ព័ន្ធ ដូចជា បណ្តាញយ ការបោះពុម្ពនិងផ្សព្វផ្សាយ ដែល មិនទទួលបានមូលនិធិពីគំរោងដទៃទៀត ។ ភាពជាដៃគូរវាង CDRI-Sida គឺជាគំរូមួយដ៏ល្អសំរាប់ ការស្រាវជ្រាវខាងគោលនយោបាយ និងការអភិវឌ្ឍន៍ ស្ថាប័នមន្ត្រីស្ថាប័នភាពខ្ពស់នៅកម្ពុជា ។

ការស្រាវជ្រាវ

របស់អ-CDRI បានផ្តួចផ្តើមធ្វើគំរោងថ្មីជាច្រើនទៀត នៅត្រីមាសទី១ ឆ្នាំ២០០៧ ។ គំរោងមួយស្រាវជ្រាវពីចំណាកស្រុករបស់យុវជនជនបទ ទៅទីក្រុង និងផលប៉ះពាល់ទៅលើសេដ្ឋកិច្ច និងភាពក្រីក្រនៅកម្ពុជា ។

ការស្រាវជ្រាវនឹងធ្វើឡើងនៅក្នុងភ្នំពេញ ខេត្តបាត់ដំបង ទីប្រជុំជនប៉ោយប៉ែត និងខេត្តសៀមរាប ។ ការសិក្សានេះទទួលបានជោគជ័យមូលនិធិសហ ប្រជាជាតិសំរាប់ប្រជាជន (UNFPA) ។ គំរោងមួយទៀតធ្វើការវាយតម្លៃពី ផលប៉ះពាល់នៃសេរីភាវូបនីយកម្មកសិកម្មទៅលើអ្នកដាំបន្លែនៅកម្ពុជា ។ គំរោងខ្នាតតូចនេះ នឹងពិនិត្យមើលថា តើកិច្ចព្រមព្រៀងពាណិជ្ជកម្មសេរី អាស៊ាន (AFTA) បានប៉ះពាល់យ៉ាងណា ដល់កិច្ចការពាររបស់កសិករ ហើយ តើអ្នកដាំបន្លែបានដោះស្រាយបញ្ហាប្រឈមខាងពាណិជ្ជកម្មនេះតាមរបៀប ណា ។ គំរោងទទួលបានការគាំទ្រពីបណ្តាញស្រាវជ្រាវនិងបណ្តុះបណ្តាល ខាងពាណិជ្ជកម្មនៅអាស៊ី-ប៉ាស៊ីហ្វិក (ARTNet) ។ គំរោងទី៣ ជាប់ទាក់ទង នឹងចំណាកស្រុកក្នុងដែនដីអាស៊ី-ប៉ាស៊ីហ្វិក (GMS) អនុវត្តដោយ បណ្តាញវិភាគអភិវឌ្ឍន៍ (DAN) ដែលក្នុងនេះ របស់អ-CDRI ជាស្ថាប័ន នាំមុខគេ ។ តាមរយៈកិច្ចសហការរវាងស្ថាប័នស្រាវជ្រាវនៅកម្ពុជា ឡាវ ថៃ និងវៀតណាម ការសិក្សានឹងពិនិត្យពីនិរន្តរភាពនៃចំណាកស្រុកក្នុងតំបន់ ព្រមទាំងផលប៉ះពាល់នៃការធ្វើប្រាក់កម្ចីរបស់អ្នកចំណាកស្រុក ទៅលើ សុខភាពសាធារណៈក្រុមគ្រួសារ ។ មូលនិធិ Rockefeller បានជួយទ្រទ្រង់ ដល់ការសិក្សាខាងលើរបស់ DAN ។

តារាង ១១ ការវិនិយោគដល់ប៉ះពាល់...

តារាង ៨: ផលប៉ះពាល់សេដ្ឋកិច្ចប៉ាន់ស្មាននៃប្រាក់កំរៃនៅតាមព្រំដែននៅកំរិតសរុប និងបុគ្គល

ភាគខាងលិច កម្ពុជា	ចំនួនសរុប (តោន)	ពោធិនាំចេញ (តោន)	ប្រាក់កំរៃក្នុង មួយតោន	ប្រាក់កំរៃសរុប (ដុល្លារUS)	ត្រួតពិនិត្យ ផលិតពោធិសរុប	ប្រាក់កំរៃក្នុង មួយកសិដ្ឋាន* (ដុល្លារUS)
បាត់ដំបង	108,018	102,617	8.09	830,172	14,946	55.54
ប៉ៃលិន	66,606	63,276	4.47	282,842	9,471	29.86
បន្ទាយមានជ័យ	9,554	9,076	8.09	73,427	7,496	9.80
សរុប	184,178	174,969	-	1,186,442	-	-

សំគាល់ : * ប្រាក់កំរៃក្នុងមួយកសិដ្ឋានអាស្រ័យលើទំហំដី និងផលិតផលត្រួតពិនិត្យមួយឆ្នាំទទួលបាន

តារាង ៩: ផលប៉ះពាល់ប៉ាន់ស្មាននៃប្រាក់កំរៃនៅតាមព្រំដែនទៅលើប្រាក់ចំណូលសុទ្ធពីផលិតកម្មពោធិសំរាប់សត់

ភាគខាងលិចកម្ពុជា	ប្រាក់ចំណូលសុទ្ធ ក្នុងមួយហិកតា (ដុល្លារ US)	ប្រាក់កំរៃនៅតាមព្រំដែន ក្នុងមួយតោន (ដុល្លារ US)	ប្រាក់កំរៃនៅតាមព្រំដែន ក្នុងមួយហិកតា (ដុល្លារ US)	កំណើន* (%)
ផលិតកម្មពោធិនៅប៉ៃលិន	35.64	4.47	15.65	43.9
ផលិតកម្មពោធិនៅបាត់ដំបង/បន្ទាយមានជ័យ	35.64	8.09	28.32	79.45

សំគាល់ : * កំណើនគិតជាភាគរយនៃប្រាក់ចំណូលសុទ្ធ បើសិនជាប្រាក់កំរៃនៅតាមព្រំដែនត្រូវបានប្រើប្រាស់

កំណត់សំគាល់

- ផលិតផលបាននាំចេញដោយគ្មានលិខិតអនុញ្ញាតពីក្រសួងពាណិជ្ជកម្ម
- ប្រាក់កំរៃ មិនត្រូវប្រមូលយកលើផលិតផលកសិកម្មទេ យោងតាម AISP
- ការពន្យល់លំអិតពីមុខងាររបស់ពាណិជ្ជករនីមួយៗមានចុះក្នុងឯកសារ Nou 2005
- ទំនាក់ទំនងផ្ទាល់ជាមួយឈ្មួញនៅភាគខាងលិចប្រទេសកម្ពុជា

ឯកសារយោង

Nou Keosothea (2005). *Improving Marketing for Maize and Soybeans in Cambodia*. (technical report for ACIAR project in Cambodia)

Statistics Office, *Agricultural Statistics, Various Issues 2002–2005* (Phnom Penh: Ministry of Agriculture, Forestry and Fisheries)

ព័ត៌មានខ្លីៗ ពី CDRI-វិបសអ

ការគ្រប់គ្រង

នៅថ្ងៃទី២៣-២៤ ខែកុម្ភៈ ឆ្នាំ២០០៧ CDRI-វិបសអ បានសហការជាមួយ ធនាគារ ANZ Royal រៀបចំធ្វើសន្និសីទចក្ខុវិស័យកម្ពុជាលើកដំបូង លើ ប្រធានបទ "ចក្ខុវិស័យកម្ពុជា: កាលានុវត្តភាព ដើម្បីកំណើន ការអភិវឌ្ឍន៍ និង វិបុលភាពរួម ដោយមាន សម្តេច ហ៊ុន សែន នាយករដ្ឋមន្ត្រីនៃរាជរដ្ឋាភិបាល កម្ពុជា ថ្លែងសុន្ទរកថាបើកសន្និសីទ ។ សន្និសីទនេះ មានការចូលរួមពីសំណាក់ ថ្នាក់ដឹកនាំខាងរដ្ឋាភិបាល វិស័យឯកជន សហគមន៍អ្នកស្រាវជ្រាវ អង្គការ សង្គមស៊ីវិល និងទីភ្នាក់ងារអភិវឌ្ឍន៍អន្តរជាតិ ប្រមាណជាង ២០០នាក់ ។ ប្រធានបទលើកយកមកពិភាក្សាមានដូចតទៅ:

- ទិដ្ឋភាពម៉ាក្រូ: សូចនាករសំខាន់ៗនៃកំណើន ការអភិវឌ្ឍន៍ និងវិបុលភាពរួម
- កម្ពុជាក្នុងចំណោមប្រទេសជិតខាងដែលមានកំណើន និងកាលានុវត្តភាព
- ការជំរុញសន្ទុះក្បាលម៉ាស៊ីនកំណើន និងអភិវឌ្ឍន៍: ហិរញ្ញវត្ថុ វិស័យឯកជន និងវិនិយោគផ្ទាល់ពីបរទេស
- ការចេញពីការពឹងផ្អែកលើជំនួយឆ្ពោះទៅកាន់វិបុលភាពរួម: ការ គ្រប់គ្រងធនធានប្រេងកាត និងឧស្ម័នរបស់កម្ពុជា
- ការប្រយុទ្ធនឹងភាពក្រីក្រ: ដល់ពេលអនុវត្តសកម្មភាពចំគោលដៅ
- ទស្សនវិស័យ និងមាតិកាឆ្ពោះទៅមុខ

ទស្សនាវដ្តីអភិវឌ្ឍន៍កម្ពុជាលេខ២១នាបច្ចុប្បន្ន គឺជាផ្តោតលើបញ្ហា និងបទបង្ហាញ សំខាន់ៗនៅក្នុងសន្និសីទចក្ខុវិស័យ និងទស្សនវិស័យរយៈពេលខ្លី-មធ្យម សំរាប់ ការអភិវឌ្ឍន៍កម្ពុជា ។ បទបង្ហាញនៅក្នុងសន្និសីទចក្ខុវិស័យកម្ពុជាឆ្នាំ២០០៧ មានចុះនៅលើវិបសាយរបស់ CDRI-វិបសអ : www.cdri.org.kh ។

ការតែងតាំងក្នុងមុខតំណែងជាន់ខ្ពស់

CDRI-វិបសអ មានសេចក្តីរីករាយសូមប្រកាសផ្សាយពីការតែងតាំង សមាសភាពថ្មីពីររូបនៅក្នុងថ្នាក់គ្រប់គ្រងជាន់ខ្ពស់ ។ បណ្ឌិត Hossain Jalilian នឹងចូលកាន់តំណែងជាសាយកផ្នែកស្រាវជ្រាវ ចាប់ពីខែមេសា ឆ្នាំ២០០៧

តទៅ ។ បណ្ឌិត Jalilian ជាសេដ្ឋកិច្ចវិទូខាងអភិវឌ្ឍន៍ មានសញ្ជាតិប្រេងឈើ មកពីសាលាសេដ្ឋកិច្ចនៃទីក្រុងឡុង ហើយបច្ចុប្បន្នកំពុងបំរើការនៅចក្រភព អង់គ្លេស នៅសាកលវិទ្យាល័យ Bradford ដែលនៅទីនោះលោកធ្លាប់ធ្វើជា សាស្ត្រាចារ្យ ជាប្រធានវគ្គសិក្សា និងជាអ្នកសំរេចសំរួលកម្មវិធីផ្នែកបណ្ឌិត ខាងការសិក្សាអភិវឌ្ឍន៍ ។ ព្រមគ្នានេះដែរ លោកក៏ធ្វើជាទីប្រឹក្សាខាងការ ធ្វើគំរោងអភិវឌ្ឍន៍ និងសេដ្ឋកិច្ច នៅប្រទេសម៉ាឡេស៊ី និហ្សេរីយ៉ា ម៉ូហ្សំប៊ិក ចិន វៀតណាម និងតង់ហ្សានី ។ បណ្ឌិត Brett Ballard ដែលជាសាយកផ្នែក ស្រាវជ្រាវស្តីទី និងទទួលមុខតំណែងទីប្រឹក្សាស្រាវជ្រាវជាន់ខ្ពស់ ។

លោក អ៊ឹង ស៊ានលី នឹងទទួលដំណែងជាសាយកផ្នែកប្រតិបត្តិការ ចាប់ ពីចុងខែមីនា ឆ្នាំ២០០៧ ។ លោកមានសញ្ជាតិប្រេងឈើកម្ពុជា និង គ្រប់គ្រង និងជាអ្នកគ្រប់គ្រងជាន់ខ្ពស់មានបទពិសោធន៍ច្រើន ដោយធ្លាប់ ធ្វើការជាមួយអាជ្ញាធរជាតិប្រយុទ្ធប្រឆាំងជំងឺអេដស៍ កម្មវិធីអភិវឌ្ឍន៍សហ ប្រជាជាតិ (UNDP) មជ្ឈមណ្ឌលត្រីពិភពលោក និងស្ថានទូតសហភាពអឺរ៉ុប នៅកម្ពុជា ។ ការតែងតាំងនេះ គឺជាជោគជ័យមួយក្នុងទិសដៅធ្វើ កម្ពុជាការុបនីយកម្ម ដែល CDRI-វិបសអ មានផែនការជាយូរមកហើយ ចំពោះមុខតំណែងអ្នកគ្រប់គ្រងប្រតិបត្តិ ដែលលោក Ray Hossinger បាន លាលែង ដើម្បីទៅទទួលតួនាទីនៅប្រទេសអាហ្វ្រិកខាងត្បូង ។ CDRI- វិបសអ សូមថ្លែងអំណរគុណយ៉ាងជ្រាលជ្រៅចំពោះលទ្ធផលការងារដ៏ ប្រសើរ ដែលលោក Ray Hossinger បានជួយដល់ CDRI-វិបសអ កម្មវិធីនានា ប្រព័ន្ធនិងអភិបាលកិច្ចក្នុងរយៈពេលជាង ៤ឆ្នាំ កន្លងមក និង សូមជូនពរឱ្យលោកទទួលបានជោគជ័យក្នុងមុខតំណែងថ្មី ។

ការគាំទ្ររបស់ ស៊ីដា (Sida)

នៅខែកុម្ភៈ ឆ្នាំ២០០៧ CDRI-វិបសអ និងទីភ្នាក់ងារសហប្រតិបត្តិការ អភិវឌ្ឍន៍អន្តរជាតិស៊ីដា (Sida) បានចុះកិច្ចព្រមព្រៀងពង្រីកការចូល តទៅទំព័រទី ១៩



**ទស្សនាវដ្តី
អភិវឌ្ឍន៍កម្ពុជា**

ឆ្នាំទី១១ លេខ១ ខែមករា-មីនា ឆ្នាំ២០០៧

ឯកសារបោះពុម្ពផ្សាយរបស់
វិទ្យាស្ថានបណ្តុះបណ្តាល និង ស្រាវជ្រាវដើម្បីអភិវឌ្ឍន៍កម្ពុជា

ទស្សនាវដ្តីអភិវឌ្ឍន៍កម្ពុជា បោះពុម្ពផ្សាយដោយ វិទ្យាស្ថានបណ្តុះបណ្តាល និង ស្រាវជ្រាវដើម្បីអភិវឌ្ឍន៍កម្ពុជា នៅភ្នំពេញចំនួន ៤៥៦ ក្នុងមួយឆ្នាំជាភាសាខ្មែរ និងភាសាអង់គ្លេសនៅក្នុងពេលដំណាលគ្នា ។

ទស្សនាវដ្តីអភិវឌ្ឍន៍កម្ពុជា ផ្តល់ជាទើកមួយ សំរាប់ពិភាក្សាពីបញ្ហាអភិវឌ្ឍន៍ដែលកំពុងជះឥទ្ធិពល ដល់ ប្រទេសកម្ពុជា ។ អត្ថបទតាមដានសេដ្ឋកិច្ច ផ្តល់ការវាយតម្លៃឯកភាពជូនដំណើរវិវត្តន៍នៃសេដ្ឋកិច្ចកម្ពុជា ។

ទស្សនាវដ្តីអភិវឌ្ឍន៍កម្ពុជា ស្ថាបនាអត្ថបទទាំងឡាយពីប្រើប្រាស់ទិន្នន័យអាន ។ លិខិត ត្រូវមានចុះហត្ថលេខា ប្រក្សភាព លេខទូរស័ព្ទ និងអាសយដ្ឋាន ។ អ្នកនិពន្ធ ត្រូវទាក់ទងមក CDRI-វិបសអ មុននឹងផ្តល់អត្ថបទ របស់ខ្លួន ទោះជាឯកសារនោះមិនទាន់រៀបរយក៏ដោយ ។ ឯកសារទាំងអស់នឹងត្រូវរក្សាទុកសំរាប់ការ បោះពុម្ព ។ CDRI-វិបសអ សូមរក្សាសិទ្ធិលើសេចក្តីបោះពុម្ព ដោយពុំមានបញ្ជាក់ហេតុផល ។

ទស្សនាវដ្តីអភិវឌ្ឍន៍កម្ពុជា និង វិទ្យាស្ថានបណ្តុះបណ្តាល និង ស្រាវជ្រាវដើម្បីអភិវឌ្ឍន៍កម្ពុជា

☞ ផ្ទះលេខ៥៦ ផ្លូវ៣១៥ ទួលគោក ភ្នំពេញ កម្ពុជា
 ☒ ប្រអប់សំបុត្រលេខ៦២២ ភ្នំពេញ កម្ពុជា
 ☎ (៨៥៥-២៣) ៨៨១-៧០១, ៨៨១-៩១៦, ៨៨៣-៦០៣, (៨៥៥-១២) ៨៦៧ ២៧៨
 ☎ (៨៥៥-២៣) ៨៨០-៧៣៤
 e-mail: cdri@camnet.com.kh / pubs@cdri.forum.org.kh, <http://www.cdri.org.kh>



ISBN: 99950-52-06-7

គ្រឹះស្ថានផ្សាយ: វិបសអ
 គ្រប់គ្រងកែសំរួល: យូ សិទ្ធិទូ
 កែសំរួលផលិតកម្ម: អ៊ុំ ចាន់ថា
 ជំនួយការកែសំរួល: យេន សុផានី និង គឹម ចិត្រា
 រោងពុម្ពផ្សព្វផ្សាយ: ភ្នំពេញ រូបភាពទំព័រមុខ: រូបភាព CDRI
 រក្សាសិទ្ធិ ២០០៧ វិទ្យាស្ថានបណ្តុះបណ្តាល និង ស្រាវជ្រាវដើម្បីអភិវឌ្ឍន៍កម្ពុជា
 រក្សាសិទ្ធិគ្រប់យ៉ាង-គ្មានផ្នែកណាមួយនៃការបោះពុម្ពផ្សាយនេះត្រូវបានចែកចាយ ឬផ្សព្វផ្សាយ តាមទម្រង់ និងតាមមធ្យោបាយផ្សេងៗដូចជា: អេឡិចត្រូនិក យន្តកម្មម៉ាស៊ីន... ដោយគ្មាន ការអនុញ្ញាតជាលាយលក្ខណ៍អក្សរពី វិបសអ ឡើយ ។
 ISSN 1560-7615 / ISBN 978-99950-52-06-5

ទំនួលខុសត្រូវលើគំនិត សត្យានុម័ត និងការបញ្ចេញយោបល់ទាំងឡាយនៅក្នុង ទស្សនាវដ្តីអភិវឌ្ឍន៍កម្ពុជា គឺជាបន្តកម្លាំងរបស់អ្នកនិពន្ធ ។
 ការបញ្ចេញយោបល់ និងការបកស្រាយទាំងនោះ មិនមែនជាទស្សនៈរបស់ CDRI-វិបសអ ទេ ។