



ឆ្នាំទី ១៤ លេខ២

ទស្សនាវដ្តី

អភិវឌ្ឍន៍កម្ពុជា

មេសា - មិថុនា ឆ្នាំ២០១០

តម្លៃ ១.៥០០រ

ឯកសារបោះពុម្ពផ្សាយរបស់
វិទ្យាស្ថានបណ្តុះបណ្តាល និង ស្រាវជ្រាវដើម្បីអភិវឌ្ឍន៍កម្ពុជា

20

ខួបលើកទី
CDRI 1990-2010

"ការសំរេចបានកំណើនសេដ្ឋកិច្ចខ្ពស់ឡើងវិញ-អាទិភាពខាង គោលនយោបាយ និង សកម្មភាព ដើម្បីកំណើន និងការអភិវឌ្ឍ មានចីរភាព" ៖ សន្និសីទចក្ខុវិស័យប្រទេសកម្ពុជាលើកទី ៤ ១

សេចក្តីផ្តើម

សន្និសីទចក្ខុវិស័យប្រទេសកម្ពុជា លើកទី៤ លើ
ប្រធានបទ "ការសំរេចបានកំណើនសេដ្ឋកិច្ចខ្ពស់
ឡើងវិញ" បានប្រារព្ធឡើងនៅសណ្ឋាគារភ្នំពេញ
នាថ្ងៃទី ១៧ មីនា ២០១០ ក្រោមកិច្ចសហការជា
ដៃគូរវាងវិទ្យាស្ថានបណ្តុះបណ្តាល និង ស្រាវជ្រាវ
ដើម្បីអភិវឌ្ឍន៍កម្ពុជា (CDRI) និង ធនាគារ
ANZ Royal ។ ជាថ្មីម្តងទៀត សម្តេចនាយក
រដ្ឋមន្ត្រី ហ៊ុន សែន បានផ្តល់កិត្តិយសដ៏ខ្ពង់ខ្ពស់
តាមការអញ្ជើញចូលរួម ជាអធិបតី និងថ្លែង
សុន្ទរកថាគន្លឹះក្នុងពិធីបើកសន្និសីទ ជូនដល់ភ្ញៀវ
កិត្តិយសជាង ៣៥០នាក់ ជាថ្នាក់ដឹកនាំមកពី
ជួររដ្ឋាភិបាល វិស័យឯកជន ស្ថាប័នស្រាវជ្រាវ
អង្គការសង្គមស៊ីវិល និងសហគមន៍អភិវឌ្ឍន៍
អន្តរជាតិ ។



សម្តេចនាយករដ្ឋមន្ត្រី ហ៊ុន សែន កំពុងទស្សនាផ្ទាំងរូបភាពស្តីពីប្រវត្តិរបស់វិទ្យាស្ថាន CDRI
ក្នុងរយៈពេល ២០ឆ្នាំ ដែលដាក់តាំងបង្ហាញនៅសន្និសីទចក្ខុវិស័យប្រទេសកម្ពុជាឆ្នាំ២០១០

ក្នុងពេលថ្លែងសុន្ទរកថា សម្តេចនាយករដ្ឋមន្ត្រីបានបញ្ជាក់ថា
"សន្និសីទរបស់យើងឆ្នាំនេះមានសារៈសំខាន់ណាស់ ដោយសារ
ឆ្នាំនេះ ជាខួបលើកទី ២០ នៃការបង្កើតវិទ្យាស្ថាន CDRI ដែលជា
អ្នករៀបចំសន្និសីទនៅថ្ងៃនេះ និងជាស្ថាប័នស្រាវជ្រាវកម្ពុជា ឯករាជ្យ
ឈានមុខខាងគោលនយោបាយអភិវឌ្ឍន៍ ។ វិទ្យាស្ថាន CDRI
បានដើរតួនាទីយ៉ាងសំខាន់ ក្នុងការផ្តល់អនុសាសន៍ខាងគោល
នយោបាយ ដែលផ្អែកលើការស្រាវជ្រាវ និងភស្តុតាងច្បាស់លាស់
ជូនរាជរដ្ឋាភិបាល និងភាគីផ្សេងទៀតដែលពាក់ព័ន្ធក្នុងការអភិវឌ្ឍ
ប្រទេសកម្ពុជា ។ ...ប្រទេសកម្ពុជាបានរីកលូតលាស់ អភិវឌ្ឍ
និងផ្លាស់ប្តូរយ៉ាងច្រើនក្នុង ២០ឆ្នាំកន្លងមកនេះ ហើយវិទ្យាស្ថាន
CDRI ក៏បានរីកលូតលាស់ អភិវឌ្ឍ និងផ្លាស់ប្តូរទៅមុខ ដូចគ្នា
ប៉ុន្តែបានអនុវត្តអាណត្តិរបស់ខ្លួនយ៉ាងខ្ជាប់ខ្ជួន ពោលគឺ ធ្វើការ
ស្រាវជ្រាវខាងគោលនយោបាយប្រកបដោយឯករាជ្យ និងគុណភាព
ធ្វើការបណ្តុះបណ្តាល និងលើកកម្ពស់សមត្ថភាពវិជ្ជាជីវៈ និង
សមត្ថភាពផ្សេងៗទៀតរបស់ប្រជាជនកម្ពុជា និងចូលរួមចំណែកផ្នែក
បញ្ញាញាណយ៉ាងធំធេងដល់ប្រទេសជាតិ" ។

សន្និសីទនេះ ផ្ដោតលើកត្តាសំខាន់ៗ ដែលអាចជួយឱ្យ
កម្ពុជាសំរេចបានកំណើនសេដ្ឋកិច្ចខ្ពស់ឡើងវិញ និងមានចីរភាព
ព្រមទាំងការកាត់បន្ថយភាពក្រីក្រ ទាំងក្នុងគោលនយោបាយម៉ាក្រូ
សេដ្ឋកិច្ច និងក្នុងវិស័យសំខាន់ៗ ដូចជា កសិកម្ម អភិវឌ្ឍន៍ជនបទ
ឧស្សាហកម្មទើបផុសឡើង ហេដ្ឋារចនាសម្ព័ន្ធ ថាមពល និង
ទេសចរណ៍ ។ សន្និសីទនេះបានរកឃើញថា សំរាប់កម្ពុជា កំណើន
សេដ្ឋកិច្ចក្នុងកំរិតខ្ពស់ប្រកបដោយចីរភាព ត្រូវផ្អែកលើបរិយាកាស

តទៅទំព័រ ២៣

មាតិកា

ការសំរេចបានកំណើនសេដ្ឋកិច្ចខ្ពស់ឡើងវិញ	
សូមនាមៈ ការរំពឹងទុក និងអាទិភាព	២
ជំរុញការនាំចេញមាសសមេសកម្ពុជា	៦
ការពង្រឹងវិស័យសំខាន់ៗដើម្បីសំរេចបានកំណើន សេដ្ឋកិច្ចខ្ពស់ឡើងវិញ	១១
តាមដានសេដ្ឋកិច្ច — ស្ថានភាពក្រៅប្រទេស	១៥
— ស្ថានភាពក្នុងប្រទេស	១៧
ព័ត៌មានឡីវី វិទ្យាស្ថាន CDRI	២៤

១ Larry Strange នាយកប្រតិបត្តិ នៃវិទ្យាស្ថាន CDRI ណែនាំបង្ហាញពីសន្និសីទ
ចក្ខុវិស័យប្រទេសកម្ពុជាឆ្នាំ២០១០ នៅក្នុងទស្សនាវដ្តីអភិវឌ្ឍន៍កម្ពុជា ក្នុងលេខ
ពិសេសនេះ ។

ការសំរេចបានកំណើនសេដ្ឋកិច្ចខ្ពស់ឡើងវិញ សូចនាករ ការរំពឹងទុក និង អាទិភាពខាងគោលនយោបាយ

អត្ថបទនេះ ជាសេចក្តីសង្ខេបនៃបទបង្ហាញរបស់លោក John Nelmes^១ អគ្គបទប្បញ្ញត្តិ ហង់ ជួនណារ៉ុន^២ និងលោក Stephane Guimbert^៣ ។ អត្ថបទនេះ លើកពីសូចនាករម៉ាក្រូសេដ្ឋកិច្ចសំខាន់ៗ ការរំពឹងទុកសម្រាប់អនាគត និងជម្រើសជាគោលនយោបាយមួយចំនួន ដើម្បីសំរេចបានកំណើនប្រកបដោយចីរភាព ដែលនឹងជួយឲ្យមានការកាត់បន្ថយភាពក្រីក្រយ៉ាងច្រើនៗ និងជាបន្តក្នុងទូទាំងប្រទេស ។

លោក Nelmes បានធ្វើបទបង្ហាញលើប្រធានបទធំៗមួយចំនួនដូចតទៅ៖

- សេដ្ឋកិច្ចសាកល៖ ការរើបឡើងក្នុងពហុឈ្មៀន
- សូចនាករនាពេលថ្មីៗរបស់កម្ពុជា៖ តើយើងដើរដល់ណាហើយ?
- ការរំពឹងទុក និងជម្រើសគោលនយោបាយ៖ តើយើងកំពុងដើរទៅណា និងត្រូវជ្រើសយកផ្លូវណា?

ទាក់ទងនឹងសេដ្ឋកិច្ចសាកល លោក Nelmes បានលើកឡើងថា បន្ទាប់ពីបានធ្លាក់ចុះយ៉ាងខ្លាំង សេដ្ឋកិច្ចសាកលកំពុងរើបឡើងវិញ ហើយពាណិជ្ជកម្មក៏ស្ទុះឡើងដែរ ។ ការរើបឡើងជាសាកល បានចាប់ផ្តើមឡើងខ្លាំងជាងការរំពឹងទុក ទោះបីវាមានសន្ទុះខ្ពស់ៗគ្នាទៅតាមតំបន់ក្តី ។ លោកបានបញ្ជាក់ថា បើគិតតាមតំបន់ ទ្វីបអាស៊ីនាំមុខគេក្នុងការរើបឡើងវិញនេះ ដោយសារតម្រូវការក្នុងស្រុកមានច្រើន និងការបើកចំហចំពោះពាណិជ្ជកម្មដែលកំពុងរើបឡើង ។ ការរើបឡើងវិញជាសាកលនេះ មានការទ្រទ្រង់ពីការបន្តបន្ថយយ៉ាងខ្លាំងបំផុត នូវគោលនយោបាយខាងសារពើពន្ធ និងរូបិយវត្ថុ ។ ខាងបើកបណ្តាប្រទេសសេដ្ឋកិច្ចជឿនលឿន ពួកគេបានឆ្លងផុតការធ្លាក់ចុះសេដ្ឋកិច្ច ប៉ុន្តែកំណើន ផសស នៅទាបជាខ្លាំងបើធៀបមុនពេលមានវិបត្តិ ។ ម្យ៉ាងទៀត ការរើបសេដ្ឋកិច្ចនេះរំពឹងថានឹងមានសន្ទុះយឺត បើធៀបនឹងល្បឿនធម្មតាកាលពីមុន ដោយសារភាពអត់ការងារធ្វើមានកំរិតខ្ពស់ កំណើនឥណទាននៅខ្សោយដោយហេតុ ធនាគារកំពុងរំលែកស៊ុលដុលតារាងតុល្យការរបស់ខ្លួន និងបំណុលសាធារណៈកំរិតខ្ពស់ ។ លោកបានបង្ហាញថា អង្គការមូលនិធិរូបិយវត្ថុអន្តរជាតិ (IMF) បានជួយទ្រទ្រង់ដល់បណ្តាប្រទេសជាសមាជិករបស់ខ្លួននៅអំឡុងពេលមានវិបត្តិ ដោយផ្តល់ជំនួយគាំទ្រហិរញ្ញវត្ថុយ៉ាងច្រើនសន្ធឹកសន្ធាប់ ។

សម្រាប់ប្រទេសកម្ពុជា លោកបានបង្ហាញថា សេដ្ឋកិច្ចមានលក្ខណៈវិជ្ជមានជាងកាលពីមុន ក្នុងនេះ (ក) ការធ្លាក់ចុះសកម្មភាពសេដ្ឋកិច្ចមានកំរិតខ្ពស់នៅឆ្នាំ២០០៩ ប៉ុន្តែវិស័យកសិកម្មមានស្ថានភាពល្អ (ខ)

ភាពល្អ (ខ) សេដ្ឋកិច្ចទំនងជាបានធ្លាក់ចុះដល់កំរិតទាបបំផុតតាំងពីចុងឆ្នាំមុន ហើយឥឡូវនេះកំពុងរើបឡើងវិញ (គ) កំណើនក្នុងឆ្នាំ២០០៩ គឺ -២.៥% ដែលមិនធ្ងន់ធ្ងរដូចការព្យាករណ៍កាលពីមុនរបស់ IMF នោះទេ និង (ឃ) អតិផរណាបានធ្លាក់ចុះយ៉ាងច្រើន ។

សម្រាប់ផលប៉ះពាល់តាមវិស័យ និងអនុវិស័យ លោក Nelmes បានលើកពាក់ព័ន្ធដល់វិស័យមួយចំនួន ដូចជា កាត់ដេរ ទេសចរណ៍ សំណង់ កសិកម្ម ព្រមទាំង ហិរញ្ញវត្ថុផងដែរ ។ វិស័យកាត់ដេរ មានការប៉ះពាល់ធ្ងន់ធ្ងរ ដោយសារតម្រូវការនៅសហរដ្ឋអាមេរិកធ្លាក់ចុះ ប៉ុន្តែការរើបសេដ្ឋកិច្ចអាមេរិក អាចជួយឲ្យវាមានកំណើនវិញ ។ ទោះយ៉ាងនេះក្តី ការប្រកួតប្រជែងខ្លាំងក្លាក្នុងតំបន់ អាចចោទបញ្ជាដល់ការរើបឡើងនៃវិស័យកាត់ដេរ ។ សម្រាប់វិស័យទេសចរណ៍ ចំនួនភ្ញៀវមកដល់កំពុងកើនឡើងវិញ ប៉ុន្តែពួកគេចំណាយលុយតិចជាងខ្លាំងជាងឆ្នាំមុន ។ ការធ្លាក់ចុះប្រាក់ចំណូលពីវិស័យទេសចរណ៍ អាចបណ្តាលជាសំខាន់មកពីការផ្លាស់ប្តូរប្រភព ពោលគឺ ប្រទេសដើមរបស់ភ្ញៀវទេសចរ ។ នាបច្ចុប្បន្ន ភ្ញៀវទេសចរមកពីប្រទេសជិតខាងបានកើនឡើង ប៉ុន្តែអំណាចទិញរបស់ពួកគេមានកំរិត ហើយចំនួនភ្ញៀវទេសចរពីបណ្តាប្រទេសអ្នកមានបានធ្លាក់ចុះវិញ ។

នៅកំរិតម៉ាក្រូ អនុម័តគំរោងវិនិយោគបានធ្លាក់ចុះជាខ្លាំង ប៉ុន្តែការផ្លាស់ប្តូរក្នុងប្រភេទគំរោងវិនិយោគ គឺជាសញ្ញាល្អសម្រាប់កំណើនក្នុងរយៈពេលវែង ។ សកម្មភាពសាងសង់រើបឡើងយឺតៗ បន្ទាប់ពីបានធ្លាក់ចុះធ្ងន់ធ្ងរ រីឯជំនួញលក់រាយ ក៏កើនឡើងដែរ ។ ការផ្តល់ឥណទានកើនឡើងបន្តិចវិញ បន្ទាប់ពីបានធ្លាក់ចុះយ៉ាងគំហុក ដោយសារពីមុនវិកដុះដាលលឿនហួសពេក ។ អតិផរណាធ្លាក់ចុះយ៉ាងខ្លាំង ស្របគ្នានឹងការរួមចុះតម្រូវការ ប៉ុន្តែការឡើងថ្លៃផលិតផល និងការបង្កើនថវិកាចំណាយសាធារណៈនាពេលថ្មីៗ បានដាក់សំពាធធ្វើឱ្យវាកើនឡើងវិញ ។

វិស័យកសិកម្មនៅតែមានស្ថានភាពល្អ ដោយសារមួយផ្នែកគឺកំណើនផលិតភាព និងការអភិវឌ្ឍហេដ្ឋារចនាសម្ព័ន្ធ ។ ប៉ុន្តែកំណើនក្នុងវិស័យនេះ មិនធំគ្រប់គ្រាន់សំរាប់ប៉ះប៉ូវការធ្លាក់ចុះក្នុងវិស័យដទៃៗនោះទេ ។ ការផ្លាស់ប្តូរទាំងអស់ ដែលកើតមានកន្លងមក ធ្វើឲ្យគេរំពឹងថា កំណើន GDP សរុបក្នុងឆ្នាំ២០០៩ មានអត្រាប្រមាណជា - ២.៥% ។ ទោះបីវិស័យកសិកម្ម និងចំណាយសាធារណៈបានកើនឡើងក្តី ប៉ុន្តែវិស័យឥន្ធនៈមួយចំនួនបានរួមចុះហើយនាំឱ្យមានការធ្លាក់ចុះជាមុនក្នុងសកម្មភាពសេដ្ឋកិច្ច ។

សម្រាប់ការរំពឹងទុក និងជម្រើសគោលនយោបាយ លោក Nelmes បានលើកថា (ក) កំណើននឹងមានអត្រាប៉ាន់ស្មានវិជ្ជមានវិញ ដល់ប្រហែល ៤% ក្នុងឆ្នាំ២០១០ ដោយសារការរើបឡើងវិញនៃសេដ្ឋកិច្ចសាកល (ខ) ការពង្រឹងផ្នែកសារពើពន្ធបានសមស្រប ជាកត្តាគន្លឹះសម្រាប់ស្ថិរភាពម៉ាក្រូសេដ្ឋកិច្ច (គ) ការរក្សាការពារសកម្មភាពប្រព័ន្ធហិរញ្ញវត្ថុ ជួយបង្កើនលទ្ធភាពទទួល

១ តំណាងនៃមូលនិធិរូបិយវត្ថុអន្តរជាតិ ប្រចាំប្រទេសកម្ពុជា ។
២ រដ្ឋលេខាធិការ ក្រសួងសេដ្ឋកិច្ចនិងហិរញ្ញវត្ថុ អនុប្រធានអចិន្ត្រៃយ៍ឧត្តមក្រុមប្រឹក្សាសេដ្ឋកិច្ចជាតិ និង ប្រធានក្រុមប្រឹក្សាភិបាលនៃវិទ្យាស្ថាន CDR ។
៣ សេដ្ឋវិទូជាន់ខ្ពស់នៃធនាគារពិភពលោក ប្រចាំប្រទេសកម្ពុជា ។

បានហិរញ្ញប្បទាន និង (យ) កំណែទម្រង់រចនាសម្ព័ន្ធកាន់តែស៊ីជម្រៅ អាចជួយបង្កើនសក្តានុពល មានកំណើនក្នុងរយៈពេលវែង ។

លោក Nelmes បានអះអាងពីការរំពឹងទុកថា កំណើនអាចស្ទុះឡើងថែមទៀតរហូតដល់ជាង ៤% នៅឆ្នាំ២០១០ ប្រសិនបើវិស័យកសិកម្មនៅតែមានកំណើនថេរ ស្ថានភាពក្នុងសាកលលោកប្រែប្រួលប្រសើរឡើងទៀត ហើយ តម្រូវការក្នុងស្រុកក៏រីបឡើងវិញ ។ ឱនភាពថវិកាដែលធូរស្រាលឡើង ក៏ជាកត្តាមួយជួយដល់សេដ្ឋកិច្ចដែរ ។ ឱនភាពថវិកាឆ្នាំ២០១០ រំពឹងថាមានកំរិត ៥.២៥% នៃ ផលស ហើយលោកបានរំកិលញែកថា ឱនភាពកំរិតទាបជាងនេះ អាចសមស្របបន្ថែម ប៉ុន្តែគួរជៀសវាងការប្រើហិរញ្ញប្បទាន អំពីប្រព័ន្ធធនាគារក្នុងស្រុក ។ លោកបានលើកសរសើរលទ្ធផលប្រមូលប្រាក់ចំណូលរបស់រាជរដ្ឋាភិបាលនៃកម្ពុជាក្នុងឆ្នាំ២០០៩ ហើយបានអះអាងថា កិច្ចប្រឹងប្រែងជាបន្តក្នុងឆ្នាំ២០១០ អាចលុបបំបាត់តម្រូវការប្រើហិរញ្ញប្បទានក្នុងស្រុក និងបើកឱកាសសម្រាប់ការបង្កើនចំណាយអភិវឌ្ឍន៍ជាអាទិភាពច្រើនថែមទៀត ។

ទាក់ទិននឹងវិស័យហិរញ្ញវត្ថុ និងធនាគារ លោក Nelmes បានជំរុញកំណែទម្រង់មានការត្រួតពិនិត្យខ្លាំងជាបន្តទៀត លើវិស័យធនាគារ និងការពង្រឹងអនុវត្តវិធានប្រុងប្រយ័ត្ន ដើម្បីធានាស្ថិរភាព និងជួយសម្រួលបង្កើនលទ្ធភាពទទួលបានហិរញ្ញប្បទាន ។ លោកបានចង្អុលបង្ហាញថា ប្រព័ន្ធធនាគារបច្ចុប្បន្ន មានប្រើសាច់ប្រាក់ច្រើនណាស់ ប៉ុន្តែប្រាក់ចំណេញមានតិច ដោយសារអប្បបរមាអត្រាការប្រាក់អវិជ្ជមាន ។ លោកបានដាស់តឿនដល់អាជ្ញាធរខាងវិស័យធនាគារ ឱ្យជៀសវាងកំណើនច្រើនៗដូចមុនទៀតនៃការផ្តល់កំរិតដើម្បីកាត់បន្ថយហានិភ័យនៃការដួលរលំតាមក្រោយ ។

សម្រាប់រយៈពេលវែង លោក Nelmes ផ្តល់មតិថា កំណើនរឹងមាំមានចីរភាព អាចជួយឲ្យកម្ពុជាឡើងឋានៈជាប្រទេសមានចំណូលមធ្យម ។ ប៉ុន្តែដើម្បីធានាឲ្យកំណើនមានចីរភាព ត្រូវប្រឹងប្រែងបង្កើនគុណភាពហេដ្ឋារចនាសម្ព័ន្ធ និងសមត្ថភាពធនធានមនុស្ស ដែលជាកត្តាមូលដ្ឋានសំរាប់ការឡើងឋានៈនៅក្នុងអាស៊ាន ។ ដើម្បីមានកំណើនលឿនជាប្រទេសជិតខាងក្នុងរយៈពេលវែង ត្រូវមានយុទ្ធសាស្ត្រធនធាន បង្កើនសមត្ថភាពប្រកួតប្រជែង ។ ដើម្បីសម្រេចគោលដៅនេះ IMF បានជួយដល់រាជរដ្ឋាភិបាលក្នុងវិស័យមួយចំនួន ដូចជា៖

- ការផ្តល់មតិប្រឹក្សាលើគោលនយោបាយ សម្រាប់វិស័យហិរញ្ញវត្ថុ និងម៉ាក្រូសេដ្ឋកិច្ច ក្រោមការពិនិត្យតាមដានរបស់ IMF
- ជំនួយបច្ចេកទេស ដូចជា
 - ឧបករណ៍ និងក្របខណ្ឌ សម្រាប់គោលនយោបាយរូបិយវត្ថុ
 - ការពង្រឹងការពិនិត្យតាមដានក្នុងវិស័យធនាគារ
 - កំណែទម្រង់ការគ្រប់គ្រងហិរញ្ញវត្ថុសាធារណៈ
 - វគ្គបណ្តុះបណ្តាលជំនាញកម្រិតខ្ពស់ ក្នុងការបង្កើតគោលនយោបាយម៉ាក្រូសេដ្ឋកិច្ច ដើម្បីកសាងសមត្ថភាពធនធានមនុស្ស ។

បណ្ឌិត ហង់ ជួន ណារ៉ុន បានធ្វើបទបង្ហាញជាបន្ត ដោយបានបកស្រាយលើគ្រប់ផ្នែកទាំងអស់នៃការអភិវឌ្ឍសេដ្ឋកិច្ច ដូចជាការផ្តល់ហិរញ្ញប្បទានសម្រាប់ការអភិវឌ្ឍសេដ្ឋកិច្ច គោលនយោបាយ

ជាអាទិភាព សម្រាប់កំណើន ការអភិវឌ្ឍ និងការកាត់បន្ថយភាពក្រីក្រ ការអភិវឌ្ឍវិស័យឯកជន និងការគ្រប់គ្រងធនធានធម្មជាតិ ។ អត្ថបទនេះ មានបង្ហាញដោយសង្ខេបពីបញ្ហាផ្សេងៗ ទាក់ទងនឹងគោលនយោបាយជាអាទិភាព សម្រាប់កំណើនការអភិវឌ្ឍ និងការកាត់បន្ថយភាពក្រីក្រ ។

ជាបឋម បណ្ឌិត ណារ៉ុន បានបូកសរុបពីសក្តានុពលកំណើនរបស់កម្ពុជា ដែលមានជាអាទិ៍៖

- ដីអាចដាំដុះដ៏សំបូរ ដែលជាសក្តានុពលសម្រាប់ការអភិវឌ្ឍ និងពិពិធកម្ម ផលិតកម្មកសិកម្ម ដូចជា ការកែច្នៃកសិផលជាដើម ។ កំណើនផលិតកម្ម ជាពិសេសផលិតកម្មផលដំណាំសំខាន់ៗ ដូចជា ស្រូវ អាចបំរើដល់ការនាំចេញ ។ គោលនយោបាយរបស់សហភាពអឺរ៉ុប (EU) ស្តីពី "អ្វីទាំងអស់ក្រៅពីអាវុធ" ក៏ដូចជាការនាំចេញស្រូវដោយមិនជាប់ពន្ធទៅបណ្តាប្រទេស EU បានផ្តល់ទីផ្សារមានចំណេញច្រើនដល់កម្ពុជា ។ ប៉ុន្តែដើម្បីសំរេចសក្តានុពលនេះបាន ត្រូវដោះស្រាយកត្តាទាំងស្រុងផលិតកម្មកសិកម្ម និងត្រូវផ្តល់អាទិភាពដល់ការវិនិយោគបន្ថែមលើធារាសាស្ត្រ និងការផ្តល់សេវាផ្សព្វផ្សាយបច្ចេកទេសនៅតំបន់ជនបទ ។
- ពលកម្មកម្លាំងមនុស្សនៅសំបូរច្រើន តែមានជំនាញទាប ។ ដូចក្នុងផ្នែកកាត់ដេរដែរ គេអាចប្រើប្រាស់អតិរេកពលកម្មក្នុងផលិតកម្មឧស្សាហកម្មមួយចំនួន ។ ប៉ុន្តែក្នុងរយៈពេលវែង គួរយកចិត្តទុកដាក់ ជាពិសេសលើការគ្រប់គ្រង និងអភិវឌ្ឍន៍ធនធានមនុស្ស ប្រសិនបើកម្ពុជាចង់សំរេចបានកំណើនប្រកបដោយចីរភាព និងបានដល់គ្រប់ៗគ្នា ដើម្បីអាចដើរទានបណ្តាប្រទេសជិតខាងខ្លួន ។
- កេរ្តិ៍ដំណែលវប្បធម៌ និងជីវចម្រុះធម្មជាតិដ៏សំបូរ ដែលផ្តល់ឱកាសល្អ សម្រាប់ការពង្រឹងវិស័យទេសចរណ៍ និងទទួលបានចំណេញបានកាន់តែច្រើនពីទេសចរណ៍អន្តរជាតិ ។
- ធនធានរ៉ែ ប្រេងកាត និងឧស្ម័ន មិនទាន់បានទាញយកផល និងប្រើប្រាស់យ៉ាងសក្តិសិទ្ធិ ដើម្បីបង្កើតប្រាក់ចំណូលដែលកំពុងមានតម្រូវការខ្លាំង សម្រាប់ការអភិវឌ្ឍប្រទេសទៅតាមបទពិសោធន៍របស់ប្រទេសមួយចំនួនដែលបានអភិវឌ្ឍលឿននៅក្នុងតំបន់ ។

លោក ណារ៉ុន បានលើកនូវគោលនយោបាយប្រាំមួយមុខព្រួញ សម្រាប់ធ្វើឲ្យសក្តានុពលកំណើនក្លាយជាការពិត គឺមាន ១- ការអភិវឌ្ឍធនធានមនុស្ស ២- ការអភិវឌ្ឍកសិកម្ម ៣- ទេសចរណ៍ (ចាប់ពីទេសចរណ៍វប្បធម៌ទៅដល់ទេសចរណ៍ឆ្នេរសមុទ្រ) ៤- ហេដ្ឋារចនាសម្ព័ន្ធ (ទាំងផ្នែកក្របខ័ណ្ឌច្បាប់ និងផ្នែករូបវន្ត) ៥- ឧស្សាហកម្មកំពុងផុសឡើង និង ៦- ឧស្សាហកម្មកែច្នៃ ។ ដើម្បីអនុវត្តគោលនយោបាយនេះ ត្រូវមានអាទិភាពមួយចំនួននៅកំរិតម៉ាក្រូ/ហិរញ្ញវត្ថុ កំរិតហិរញ្ញវត្ថុ ក៏ដូចជា កំរិតសហគ្រាស ។

នៅកំរិតម៉ាក្រូ/ហិរញ្ញវត្ថុ ត្រូវផ្តល់អាទិភាពដល់ការធ្វើឱ្យមានកំណើនឡើងវិញ ព្រមទាំងការរក្សាស្ថិរភាព ។ ការធ្វើឱ្យមានកំណើនឡើងវិញ អាចសំរេចបានតាមការគូបផ្សំគ្រឿងជំរុញខាងហិរញ្ញវត្ថុ គោលនយោបាយរូបិយវត្ថុ និងការត្រួតពិនិត្យវិស័យហិរញ្ញវត្ថុ ។

នៅកំរិតនេះ គោលនយោបាយគួរសំដៅជួយបង្កើនភាពប្រកួតប្រជែង (តួនាទីជាគោលនយោបាយអត្រាការប្រាក់ នៃគោលនយោបាយ ពន្ធដា) និងការរៀបចំគម្រោងសន្សំក្នុងស្រុក ។

នៅកំរិតហិរញ្ញវត្ថុ គោលនយោបាយគួរផ្ដោតលើការបង្កើត ឱកាសហិរញ្ញវត្ថុថ្មីៗ (ពន្ធ និងមិនមែនពន្ធ ព្រមទាំងជំនួយ អភិវឌ្ឍន៍ផ្លូវការ (ODA)) ។ ការចំណាយ គួរផ្ដោតលើកសិកម្ម និងហេដ្ឋារចនាសម្ព័ន្ធ (ការថែទាំ ជួសជុល) និងការអប់រំ ។ មាន បញ្ហាជាច្រើនជាប់ទាក់ទងនឹងគុណភាពនៃការចំណាយ និងប្រព័ន្ធ សុវត្ថិភាពសង្គម ដែលគួរគិតគូរពិចារណាយ៉ាងប្រយ័ត្នប្រយោជន៍ ។ ម្យ៉ាងទៀត ក៏គួរមានកំណែទម្រង់រដ្ឋបាលសាធារណៈ សម្រាប់ការ លើកកម្ពស់សមត្ថភាពអនុវត្តផងដែរ ។

នៅកំរិតសហគ្រាស កំណែទម្រង់ខាងច្បាប់ និងការសម្រប សម្រួលពាណិជ្ជកម្ម (ជាពិសេសក្នុងទំនាក់ទំនងពាណិជ្ជកម្មជាមួយ ប្រទេសជិតខាង) ក៏គួរផ្តល់អាទិភាពខ្ពស់ដែរ ។ នៅកំរិតគោល នយោបាយ គួរប្រឹងប្រែង ធ្វើឲ្យគោលនយោបាយឧស្សាហកម្មអាច អនុវត្តបាន ។ ដើម្បីសំរេចរឿងនេះ គួរតាមដាន និងវាយតម្លៃលើ គោលនយោបាយដែលបានដាក់អនុវត្ត (ឧ. ដូចជា SEZs, ELCs, ជាដើម) និងដាក់អនុវត្តឧបករណ៍ថ្មីៗទៀត (ឧ. កន្លែងផាត់ទាត់ សម្រាប់វិនិយោគិនខាងកសិពាណិជ្ជកម្ម កំរិតស្តង់ដារផ្សេងៗ ការ សំរបសំរួលតាមវិស័យជាដើម) ។ វិស័យផ្សេងទៀត ដែលគួរត្រួត ពិនិត្យ និងតាមដានឲ្យដិតដល់ រួមមាន តួនាទី និងលក្ខណៈ នៃវិនិយោគផ្ទាល់ពីបរទេស ក៏ដូចជាការជួបពិភាក្សារវាងវិស័យ សាធារណៈ-ឯកជន (ឧ. វេទិកាវិស័យសាធារណៈ-ឯកជន) ។

បណ្តិត ណារ៉ុន បានលើកថា ពិពិធកម្មនៃសេដ្ឋកិច្ចកម្ពុជា ជាកត្តាគន្លឹះ សម្រាប់ពង្រីកមូលដ្ឋានកំណើននៅក្នុងប្រទេស នឹង ធានាឲ្យកំណើនមានចីរភាពល្អ ។ ក្រៅពីពិពិធកម្មដែលទន់ខ្សោយ ឬមានកំរិតការនាំចេញរបស់កម្ពុជា ក៏មិនសូវទំនើប (ឧទាហរណ៍ ខ្សែរយៈកំណត់តម្លៃបែបធម្មតាៗ) ហើយកម្ពុជា ក៏មិនមានស្ថានភាព ល្អទេនៅលើទីផ្សារអន្តរជាតិ ។ លោកបណ្ឌិតអះអាងថា កម្ពុជា មានឧត្តមភាពប្រៀបធៀបជា ដ៏ធ្ងន់ដ៏សំបូរ ពលកម្មថោកក្នុងតំបន់

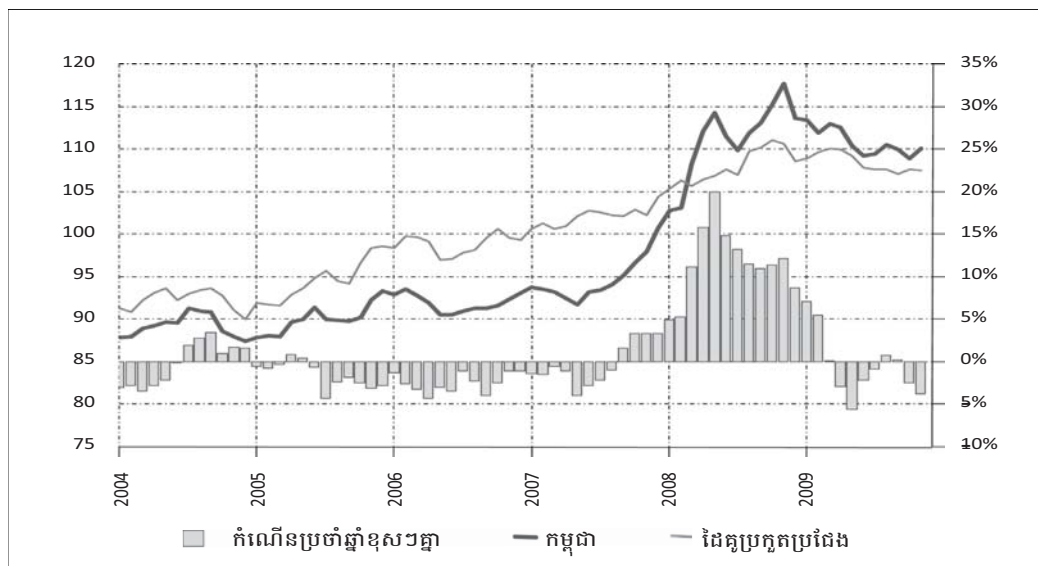
ហើយកត្តាទាំងនេះគួររក្សាឲ្យបាន ។ ពិពិធកម្មគួរសំរេចឲ្យបានក្នុង ឧស្សាហកម្មដែលមានស្រាប់ ដូចជាតាមរយៈពិពិធកម្មក្នុងទីផ្សារ និងការបង្កើនសកម្មភាពពាណិជ្ជកម្មក្នុងតំបន់ ។ ការយកកសិ- ពាណិជ្ជកម្មធ្វើជាមធ្យោបាយឈានទៅផលិតទំនិញថ្មីៗ ក៏គួរគិតគូរ វាយតម្លៃយ៉ាងប្រុងប្រយ័ត្នដែរ ។

ការគ្រប់គ្រង និងការអភិវឌ្ឍធនធានមនុស្ស ជាកត្តាគន្លឹះ មួយទៀតនៃគោលនយោបាយ ដើម្បីសំរេចសក្តានុពលកំណើន របស់កម្ពុជាឲ្យបាន ។ ដើម្បីអាចប្រកួតប្រជែងក្នុងពិភពលោក ដែលកាន់តែបើកចំហ និងធ្វើសេរីភាវូបនីយកម្ម ត្រូវមានជាសំខាន់ នូវធនធានមនុស្ស ។ រឿងនេះ អាចសំរេចបានតាមរយៈ ការបង្កើត វគ្គបណ្តុះបណ្តាលជំនាញវិជ្ជាជីវៈ ដែលអាចឆ្លើយតបទៅនឹងតម្រូវ ការទីផ្សារ ។ ដោយសារមានពិពិធកម្មឧស្សាហកម្ម ការងារមួយ ដែលកាន់តែសំខាន់ឡើង គឺត្រូវពង្រឹងយន្តការដោះស្រាយវិវាទ ការងារដែលមានស្រាប់ ដូចជា ក្រុមប្រឹក្សាមជ្ឈត្តកម្ម គណៈកម្មការ ដោះស្រាយកូដិកម្មនៅគ្រប់កំរិត ការបណ្តុះបណ្តាលអ្នកសុំរុះសំរួល ស្ម័គ្រចិត្តក្នុងជួរអាជ្ញាធរមូលដ្ឋាន ដើម្បីដោះស្រាយវិវាទការងារ ដោយសន្តិភាព និងធានាឲ្យការងារមានចីរភាព ។

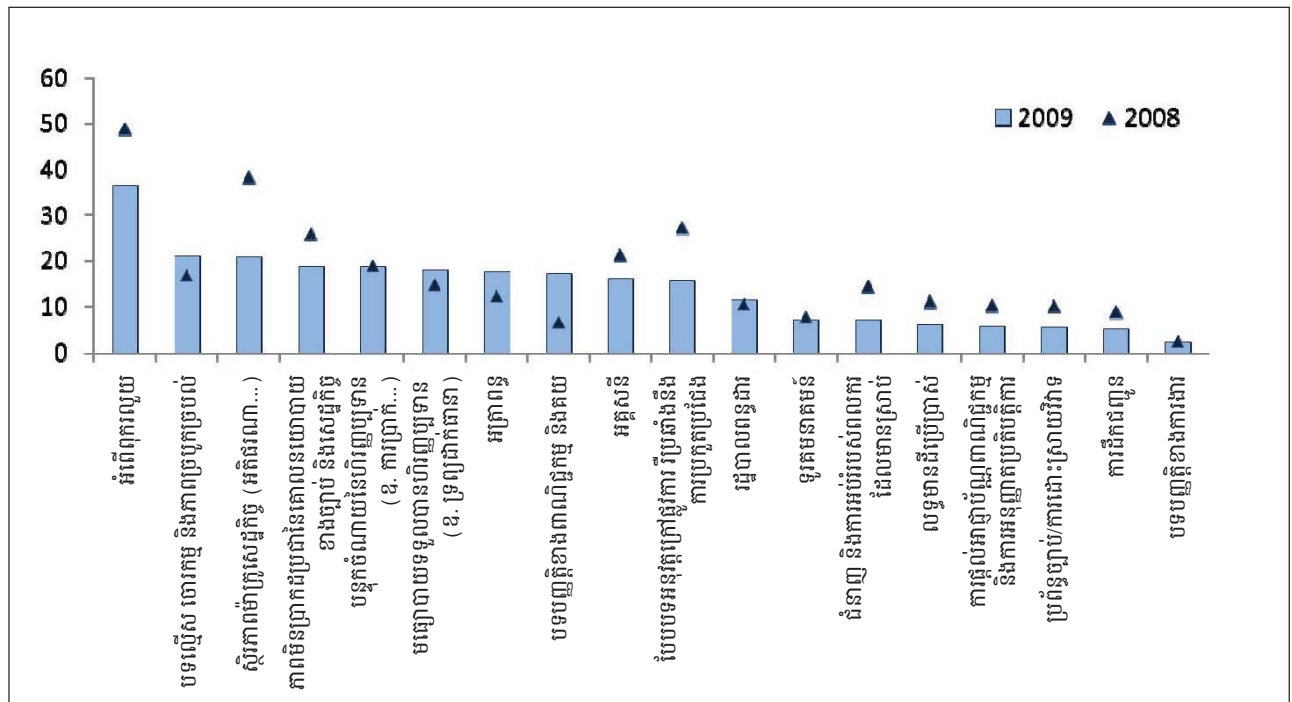
តមកទៀត បណ្តិត ណារ៉ុន បានពិចារណាពីសក្តានុពល សម្រាប់កំណើនវិស័យកសិកម្ម ដែលអាចសំរេចបានតាមរយៈ យុទ្ធសាស្ត្រវិស័យកសិកម្មមួយដ៏ស្មុគស្មាញ ។ លោកបានដាក់ពាក្យថា យុទ្ធសាស្ត្រនេះ ត្រូវមានរួមបញ្ចូលនូវសមាសធាតុដូចខាងក្រោម៖

- បង្កើនផលិតភាពកសិកម្ម តាមរយៈ
 - វិនិយោគលើសំណង់ធារាសាស្ត្រ និងហេដ្ឋារចនាសម្ព័ន្ធ ជនបទ
 - ការបង្កើនការប្រើប្រាស់ដី រីកសិកម្មសីវាង្គ
 - ការបង្កើនការស្រាវជ្រាវ និងការផ្សព្វផ្សាយបច្ចេកទេស
 - ការបង្កើនលទ្ធភាពទទួលបានឥណទាន
- ការសំរបសំរួល និងការតភ្ជាប់កសិកម្មកម្ពុជា ទៅនឹងខ្សែរយៈ កំណត់តម្លៃម្ហូបអាហារសាកល
- គោលនយោបាយដើម្បីបង្កើនការនាំចេញកៅស៊ូ និងស្រូវ

ក្រាហ្វិក ១: ការផ្លាស់ប្តូរក្នុងអត្រាប្រាក់ពិត



ក្រាហ្វិក ២: កត្តាវាងស្ទះដីធ្ងន់ធ្ងរ (% នៃសហគ្រាសដែលបានរាយការណ៍ថាកត្តាទាំងនោះមានកំរិតធ្ងន់ធ្ងរ)



- ចង្កោមផលិតផលកសិកម្ម៖ ឧ. វារីវប្បកម្មផ្សារភ្ជាប់ជាមួយការឧស្សាហកម្មផលិតចំណីគ្រី និង ចំណីសត្វ ។

ពាក់ព័ន្ធនឹងប្រធានបទស្រដៀងគ្នានេះដែរ លោក Giumbert បានបង្ហាញដោយសង្ខេបនូវការសិក្សានាពេលថ្មីៗមួយ របស់ធនាគារពិភពលោក^៤ ស្តីពីកំណើនព្យាករណ៍សម្រាប់កម្ពុជា ។ ដំបូងលោកបានលើកពិចារណាចម្ងាយ ក្នុងយុទ្ធសាស្ត្រចតុកោណដំណាក់កាលទី២ ដែលចែងថា "ក្នុងទិសដៅធានាកំណើនសេដ្ឋកិច្ចខ្ពស់ប្រកបដោយចីរភាព ដែលជាបុរេលក្ខខណ្ឌនៃការបង្កើតការងារ និងបង្កើនប្រាក់ចំណូលរបស់ប្រជាជន រាជរដ្ឋាភិបាលនឹងបន្តជំរុញអនុវត្តវិធានការពិពិធការបន្ថែម រដ្ឋកិច្ច និងពង្រឹងសមត្ថភាពប្រកួតប្រជែងរបស់សេដ្ឋកិច្ចកម្ពុជា តាមរយៈការបង្កើតបរិស្ថានអនុគ្រោះដល់ការវិនិយោគ ទាំងវិស័យ សាធារណៈ ទាំងវិស័យឯកជន (ទាំងក្នុងស្រុក និងទាំងបរទេស) សម្រាប់ការអភិវឌ្ឍវិស័យសំខាន់ៗ ដូចតទៅ៖ (១) កសិកម្ម (២) ទឹក និងប្រព័ន្ធធារាសាស្ត្រ (៣) ហេដ្ឋារចនាសម្ព័ន្ធដឹកជញ្ជូន (៤) អគ្គសនី (៥) ការអភិវឌ្ឍធនធានមនុស្ស (៦) ឧស្សាហកម្មអគិរឌ្យន៍កម្ពុជា និងឧស្សាហកម្មផលិតទំនិញនាំចេញ (៧) ទេសចរណ៍ (៨) អាជីវកម្មប្រេងកាត ឧស្ម័នធម្មជាតិ និងប៊ីដទៃទៀត (៩) បច្ចេកវិទ្យាព័ត៌មានគមនាគមន៍ (១០) ពាណិជ្ជកម្ម

(វាក្យខណ្ឌទី៤០ នៃយុទ្ធសាស្ត្រ ទំព័រ៣៨) ។ តទៅនេះ គឺជាសេចក្តីសង្ខេបនៃបញ្ហានានា ដែលលោកបានលើកមកវែកញែកទាក់ទងនឹងពាណិជ្ជកម្ម និងការសម្របសម្រួលពាណិជ្ជកម្ម ។

សម្រាប់ភាពប្រកួតប្រជែងខាងពាណិជ្ជកម្ម កត្តាគន្លឹះមួយចំនួន មានតួនាទីសំខាន់ ដូចជាការផ្លាស់ប្តូរក្នុងអត្រាប្តូរប្រាក់ពិតធៀបនឹងដៃគូប្រកួតប្រជែង ក៏ដូចជាកត្តាវាងស្ទះខាងទីផ្សារ ដែលពាណិជ្ជករកំពុងជួបប្រទះ ។ សម្រាប់ភាពប្រកួតប្រជែងខាងអត្រាប្តូរប្រាក់ ដូចមានបង្ហាញក្នុងក្រាហ្វិក១ នេះ កម្ពុជាបានបាត់បង់ភាពប្រកួតប្រជែងខ្លះហើយ ក្នុងប៉ុន្មានឆ្នាំចុងក្រោយនេះ ។ រឿងនេះជាប់ទាក់ទងនឹងសេដ្ឋកិច្ចប្រើប្រាស់ដុល្លាររបស់កម្ពុជា និងការឡើងថ្លៃប្រាក់ដុល្លារក្នុងពេលប៉ុន្មានឆ្នាំចុងក្រោយ ។

កត្តាវាងស្ទះសំខាន់ៗដល់កំណើន ភាពប្រកួតប្រជែង និងជាពិសេសពាណិជ្ជកម្ម បើតាមសេចក្តីសង្ខេបនៃការសិក្សាដែលបានលើកឡើង រួមមាន៖

- ការសម្របសម្រួលនៃខ្សែរយៈកំណត់តម្លៃ
- បទបញ្ញត្តិច្បាប់ស្មុគស្មាញ/ប្រាក់កំរៃក្រៅផ្លូវការ
- អគ្គសនី
- ពាណិជ្ជកម្ម និងការផ្គត់ផ្គង់ឡូហ្សីស្ទិក

ដូចមានបង្ហាញក្នុងក្រាហ្វិក ២ នៅក្នុងប៉ុន្មានឆ្នាំថ្មីៗនេះ ទោះបីកត្តាវាងស្ទះភាគច្រើនហាក់ដូចបានថយចុះ ក្នុងនេះមានទាំងកត្តាវាងស្ទះដីធ្ងន់ធ្ងរបំផុត ដែលជាប់ទាក់ទងនឹងអំពើពុករលួយនោះផង ប៉ុន្តែក៏មានកត្តាមួយចំនួន ដូចជា បទបញ្ញត្តិខាងពាណិជ្ជកម្ម និងគយ ជាដើម ដែលហាក់ដូចជាកាន់តែវាងស្ទះខ្លាំងឡើង ។

^៤ ធនាគារពិភពលោក (២០០៩) ការធ្វើឱ្យមានចីរភាពនូវកំណើនឆាប់រហ័សក្នុងបរិយាកាសដែលមានភាពប្រឈម អនុសាសន៍ៈសេដ្ឋកិច្ចប្រទេសកម្ពុជា ២០០៩ ។

ជំរុញការនាំចេញមាសសរសៃកម្ពុជា

សេចក្តីផ្តើម

សេដ្ឋកិច្ចកម្ពុជាបានឡើងយ៉ាងលឿនក្នុងទសវត្សរ៍កន្លងទៅ ។ ពីឆ្នាំ ១៩៩៨-២០០៨ ផលិតផល របស់កម្ពុជា កើនបាន ៩,១% ក្នុងមួយឆ្នាំ ។ មានការមូលមតិថា កំណើនដ៏ខ្ពស់នេះ ជំរុញឡើង ជាសំខាន់ដោយវិស័យ កាត់ដេរ សំណង់ និងទេសចរណ៍ ។ ទោះយ៉ាងនេះក្តី សេដ្ឋកិច្ចកម្ពុជាក៏បានប្រើប្រាស់ នៅតែពឹងផ្អែកលើ កសិកម្មនៅតាមទីជនបទនៅឡើយ ។ ទោះបីចំណែករបស់កសិកម្ម ក្នុង ផលិតផល បានធ្លាក់ចុះជាបណ្តើរៗក្តី ក៏ក្នុងឆ្នាំ២០០៨ វានៅ មានចំណែកដល់ ២៦% ក្នុង ផលិតផល និងបានផ្តល់ការងារ ដល់ជាង ៥៦% នៃកំលាំងពលកម្មសរុបនៅកម្ពុជា ។ ប្រហែល ៨០% នៃប្រជាជនកម្ពុជាសព្វថ្ងៃរស់នៅតំបន់ជនបទ និងពឹងផ្អែក លើកសិកម្ម ។

១ លោក តុង គឹមស៊ិន អ្នកសម្របសម្រួលកម្មវិធីសេដ្ឋកិច្ច ពាណិជ្ជកម្ម និង សហប្រតិបត្តិការក្នុងតំបន់ នៃវិទ្យាស្ថាន CDR បានពិនិត្យឡើងវិញ ពីការ អភិវឌ្ឍកសិកម្មនៅកម្ពុជា ដោយផ្តោតលើផលិតកម្ម និងការនាំចេញស្រូវ ។ លោកឧកញ៉ា ភូ ពុយ ប្រធានសម្ព័ន្ធសមាគមម៉ាស៊ីនកិនស្រូវកម្ពុជា បានផ្តល់ ជាមតិយោបល់ ស្តីពីសក្តានុពលយ៉ាងច្រើនរបស់កម្ពុជាក្នុងការកិនស្រូវ និងនាំ ចេញអង្ករ ។

ជាមធ្យម វិស័យកសិកម្មមានកំណើនទាបជាង វិស័យ ឧស្សាហកម្ម និងសេវាកម្ម ។ ពីឆ្នាំ១៩៩៨-២០០៨ វិស័យកសិកម្ម មានអត្រាកំណើនប្រមាណ ៤,២% ក្នុង១ឆ្នាំ ធៀបនឹង ៩,៩% សំរាប់វិស័យសេវាកម្ម និង ១៤,២% សំរាប់វិស័យឧស្សាហកម្ម ។ ក្នុងទសវត្សរ៍២០០០ កំណើនវិស័យកសិកម្មពីមួយឆ្នាំទៅមួយឆ្នាំ បានឡើងចុះមិនទៀងទាត់ជាខ្លាំង ហើយជួនកាលមានកំណើន អវិជ្ជមានទៀតផង ក្នុង ៥ឆ្នាំ ដើមទសវត្សរ៍២០០០ ប៉ុន្តែចាប់ ពីឆ្នាំ២០០៥ មក វាមានកំណើនវិជ្ជមានជាប់ហេតុ ។ នៅឆ្នាំ២០០៩ កំណើនវិស័យកសិកម្ម មានប្រហែល ៥% ស្របពេលដែលកំណើន ប៉ាន់ស្មាននៃ ផលិតផល ស្ថិតនៅក្នុងចន្លោះពី -២,២% ដល់ +០,១% ។ ដោយសារមានអាកាសធាតុតំបន់ត្រូពិច សំបូរដីដាំដុះ និង មានកំលាំងពលកម្មគ្មានជំនាញច្រើន កម្ពុជាមានឧត្តមភាពក្នុងវិស័យ កសិកម្ម ។ គេទទួលស្គាល់ជាទូទៅថា ការជំរុញវិស័យកសិកម្ម (កសិឧស្សាហកម្ម) ជាយុទ្ធសាស្ត្រល្អបំផុត សំរាប់ពង្រីកមូលដ្ឋាន សេដ្ឋកិច្ច ទប់ទល់ការប៉ះទង្គិចខាងម៉ាក្រូសេដ្ឋកិច្ច ធានាសន្តិសុខ ស្បៀង កែលម្អជីវភាពប្រជាជននៅតាមជនបទ និងកាត់បន្ថយភាព ក្រីក្រ ។

ផលដំណាំមានចំណែកធំបំផុតក្នុងវិស័យកសិកម្ម បន្ទាប់មក គឺ ផលនេសាទ សត្វចិញ្ចឹម និងផលព្រៃឈើ ។ នៅឆ្នាំ២០០៨ ផលដំណាំមានចំណែក ៥៣% នៃផលិតផលកសិកម្ម ឬកើនឡើង ១២៦កតាភាគរយ ធៀបនឹងឆ្នាំ១៩៩៨ (12 points more than in 1998) ហើយកំណើននេះ បានមួយផ្នែកមកពីការធ្លាក់ចុះនៃផល នេសាទ និងផលព្រៃឈើ ។ ផលិតផលកសិកម្មចំបងៗ គឺមាន ស្រូវ ពោត ដំឡូងឈើ សណ្តែកស្បៀង ថ្នាំជក់ និងកៅស៊ូ ។ ស្រូវ អង្ករ ជាអាហារមូលដ្ឋាននៅកម្ពុជា និងមានចំណែកជាមធ្យម ៥៥%

តារាង ១: ផលិតផលស្រូវឆ្នាំ១៩៩៨-២០០៨ (តោន/ហិកតា)

	ប្រើយណេ	កម្ពុជា	ឥណ្ឌូនេស៊ី	ឡាវ	ម៉ាឡេស៊ី	ភូមា	ហ្វីលីពីន	ថៃ	វៀតណាម
1994	1.67	1.49	4.35	2.58	3.06	3.17	2.89	2.35	3.57
1995	1.64	1.79	4.35	2.53	3.16	2.98	2.80	2.42	3.69
1996	1.65	1.81	4.42	2.55	3.25	3.06	2.86	2.41	3.77
1997	1.65	1.77	4.43	2.76	3.07	3.08	2.93	2.38	3.88
1998	1.65	1.79	4.20	2.71	2.88	3.13	2.70	2.47	3.96
1999	0.53	1.94	4.25	2.93	2.94	3.24	2.95	2.42	4.10
2000	0.65	2.12	4.40	3.06	3.06	3.38	3.07	2.61	4.24
2001	0.73	2.07	4.39	3.13	3.11	3.42	3.19	2.62	4.29
2002	0.73	1.92	4.47	3.27	3.24	3.42	3.28	2.61	4.59
2003	0.79	2.10	4.54	3.14	3.36	3.55	3.37	2.65	4.64
2004	0.82	1.98	4.54	3.28	3.33	3.79	3.51	2.86	4.86
2005	0.87	2.48	4.57	3.49	3.42	3.75	3.59	2.96	4.89
2006	1.22	2.49	4.62	3.35	3.39	3.80	3.68	2.92	4.89
2007	1.20	2.62	4.71	3.47	3.53	3.84	3.80	3.01	4.99
2008	1.20	2.75	4.89	3.47	3.57	3.72	3.77	2.97	5.22
មធ្យមភាគ	1.13	2.07	4.47	3.05	3.23	3.42	3.23	2.64	4.37
អត្រាកំណើន	1.67	4.84	0.88	2.21	1.16	1.20	2.00	1.73	2.78

ប្រភព: FAO

នៃផលិតផលកសិកម្មសរុប ឬ ៩% នៃ ផលស ក្នុងអំឡុងឆ្នាំ១៩៩៤-២០០៦ ។

ផលិតកម្មស្រូវ

ពីឆ្នាំ១៩៩៤ ដល់ ២០០៨ ផលិតកម្មស្រូវកើនឡើងទ្វេដង ដោយសារកំណើនផលិតភាព និងផ្ទៃដីដាំដុះ ប៉ុន្តែនៅចុងទសវត្សរ៍ ១៩៩០ វាមានអត្រាកំណើនជាមធ្យមកម្រិតទាបត្រឹម ១% ហើយ ចាប់ពីឆ្នាំ២០០២ មក អត្រាកំណើននេះ ប្រែប្រួលឡើងចុះខ្លាំង ណាស់ ។ ផលិតកម្មស្រូវ ពឹងផ្អែកជាខ្លាំងលើអាកាសធាតុ ។ តួយ៉ាងក្នុងឆ្នាំ២០០៤ ផលស្រូវសរុបមាន ៤,១លានតោន ឬ ធ្លាក់ចុះ ១១% បើធៀបនឹងឆ្នាំ២០០៣ ដោយសារមានគ្រោះរាំង ស្ងួតធ្ងន់ធ្ងរនៅតាមខេត្តជាច្រើន (NIS 2008) ។ នៅឆ្នាំ២០០៥ ផលិតកម្មស្រូវ ឡើងខ្ពស់បំផុតដល់ ៥,៩លានតោន ឬ កើន ៤៤% ធៀបនឹងឆ្នាំ២០០៤ ដោយសារអាកាសធាតុអំណោយផលល្អ និង ទិន្នផលទាបខុសប្រក្រតី ក្នុងឆ្នាំ២០០៤ ដែលបង្កឡើងដោយគ្រោះ រាំងស្ងួត ។

ជាមធ្យម ទិន្នផលស្រូវក្នុងមួយហិកតា កើន ៤,៨% ក្នុង មួយឆ្នាំ ដែលជាអត្រាខ្ពស់បំផុត ធៀបនឹងប្រទេសជិតខាងកម្ពុជា ។ ទិន្នផលស្រូវកើនពី ១,៤៩តោន/ហិកតា នៅឆ្នាំ១៩៩៤ ដល់ ២,៧៥តោន/ហិកតា នៅឆ្នាំ២០០៨ (តារាង ១) ។ កំណើននេះ ឆ្លុះបញ្ចាំងពីលទ្ធភាពកាន់តែប្រសើរក្នុងការមានជី និងធាតុចូលផ្សេង ទៀតប្រើប្រាស់ ជាជាងការប្រើពូជស្រូវទិន្នផលខ្ពស់ (Agrifood Consulting International 2006, cited in Yu & Fan 2009) ។

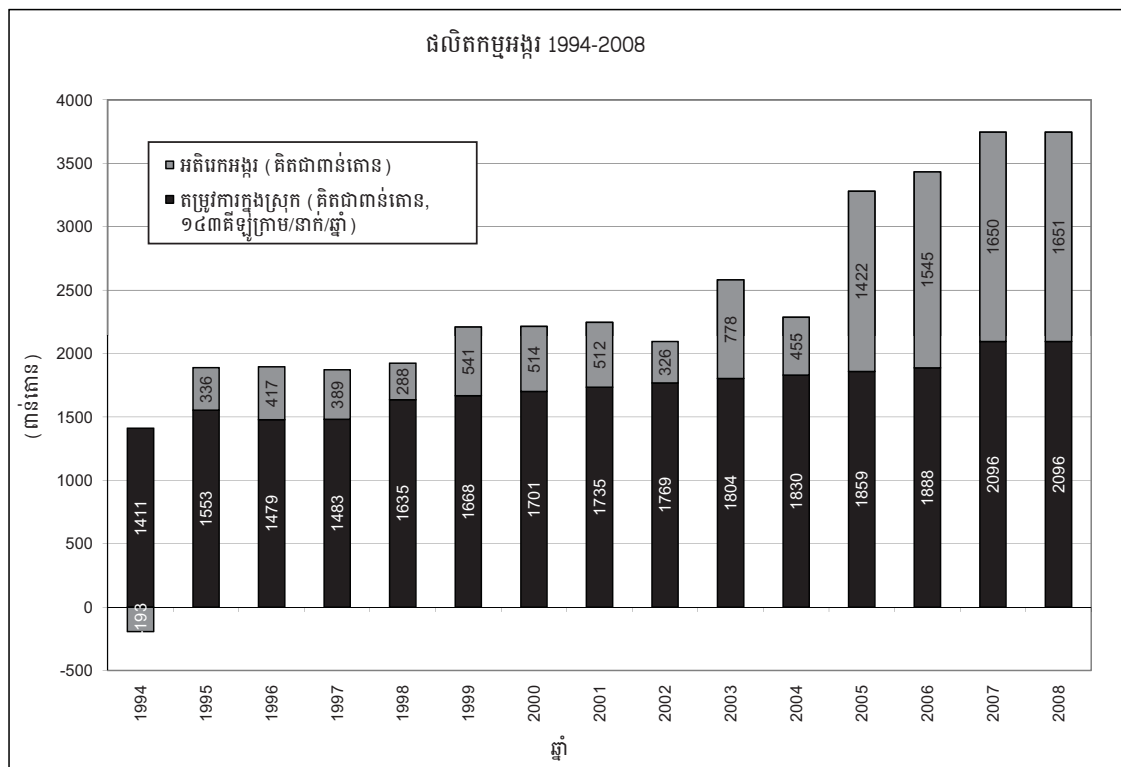
ទោះបីមានកំណើនបែបនេះក្តី កម្ពុជានៅតែស្ថិតក្នុងចំណោមប្រទេស មានផលិតភាពស្រូវទាបបំផុតក្នុងតំបន់អាស៊ីខាងត្បូង អាស៊ីអាគ្នេយ៍ និងអាស៊ីខាងកើត ។ ទិន្នផលទាបនេះ បណ្តាលមួយផ្នែកពីផលិតភាព ដីទាប ដែលបង្ហាញពីតម្រូវការកែលម្អបន្ថែមនូវបច្ចេកវិទ្យាផលិតកម្ម (Yu & Fan 2009) ។ ទិន្នផលទាបនាបច្ចុប្បន្នក៏បង្ហាញដែរថា កម្ពុជានៅមានសក្តានុពលច្រើន សំរាប់បង្កើនផលិតកម្មកសិកម្ម ដូច្នេះ ការបង្កើនទិន្នផលស្រូវ គួរកំណត់ថាជាប្រភពដ៏សំខាន់មួយនៃ កំណើនវិស័យកសិកម្ម ។

តម្រូវការក្នុងស្រុកជាអង្ករសំរាប់បរិភោគ និងអង្ករសំរាប់ សំបេញ

គេប៉ាន់ស្មានថា តម្រូវការអង្ករបស់ប្រជាជនកម្ពុជា មានប្រហែល ១៤៣គីឡូក្រាម/នាក់/ឆ្នាំ (MAFF 2009) ។ ដូច្នេះ យោងតាមចំនួន ប្រជាជនសរុបប៉ាន់ស្មាន (NIS 2008) តម្រូវការក្នុងស្រុកសរុបនូវ អង្ករ កើនឡើងពី ១,៤លានតោន (ស្មើនឹង ២,២លានតោនស្រូវ) ក្នុងឆ្នាំ១៩៩៤ ដល់ ២,១លានតោន (ស្មើនឹង ៣,៣លានតោនស្រូវ) ក្នុងឆ្នាំ២០០៨ ។ នៅឆ្នាំ១៩៩៥ ផលិតកម្មស្រូវកើនដល់កម្រិត គ្រប់គ្រាន់ សំរាប់តម្រូវការក្នុងស្រុក ហើយអតិរេកស្រូវបានកើន ជាខ្លាំងក្នុងរយៈពេលបីឆ្នាំចុងក្រោយ រហូតដល់ ២,៨លានតោន (ឬ ១,៦លានតោនអង្ករ) នៅក្នុងឆ្នាំ២០០៨ ។

កម្ពុជា ចាប់ផ្តើមនាំចេញអង្ករឡើងវិញនៅឆ្នាំ១៩៩៥ (Hing et al. 2007) បន្ទាប់ពីបានផ្អាកអស់ ២០ឆ្នាំ ដោយសារសង្គ្រាម និង ភាពឯកោខាងនយោបាយ ។ ទោះយ៉ាងនេះក្តី ទិន្នន័យអង្ករនាំចេញ

ត្រាហ្វិក ១: តម្រូវការក្នុងស្រុកអង្ករ ឆ្នាំ១៩៩៤-២០០៨



ប្រភព: ការគណនារបស់អ្នកនិពន្ធ ដោយផ្អែកលើ IS (2008)

តារាង ២: ការនាំចេញអង្ករឆ្នាំ២០០០-០៨

	2001	2002	2003	2004	2005	2006	2007	2008	2000-2008
អង្ករនាំចេញ (ពាន់តោន)	15.02	15.50	2.28	4.94	5.98	5.72	4.37	6.39	6.74
អង្ករនាំចេញ (ពាន់តោន នៃបរិមាណស្រូវ)	23.84	24.61	3.62	7.83	9.50	9.08	6.93	10.14	10.70
អតិរេកស្រូវ (ពាន់តោន)	812	518	1,234	723	2,257	2,453	2,618	2,620	1,561
ប្រាក់ចំណូលសក្តានុពលទទួលបានពីការនាំចេញ (លានដុល្លារ)*	76	55	130	97	341	383	485	857	
ប្រាក់ចំណូលសក្តានុពលទទួលបានពីការនាំចេញ (លានដុល្លារ)**	88	62	152	108	405	471	541	1,089	
អង្ករនាំចេញ ធៀបនឹងអតិរេកអង្ករ	0.029	0.048	0.003	0.011	0.004	0.004	0.003	0.004	0.01

សំគាល់: * ថ្លៃអង្ករនាំចេញ (Viet25-FOB) ** ថ្លៃអង្ករនាំចេញ (Thai5-FOB)

ប្រភព: អគ្គនាយកដ្ឋានគយ និងរដ្ឋាករ នៃក្រសួងសេដ្ឋកិច្ច និងហិរញ្ញវត្ថុ; IS (2008)

ជាផ្លូវការសំរាប់ឆ្នាំ២០០០-០៨ របស់អគ្គនាយកដ្ឋានគយ និងរដ្ឋាករ បង្ហាញនូវបរិមាណអង្ករនាំចេញដ៏តិចតួច ដែលមិនឆ្លុះបញ្ចាំងពីអតិរេកផលិតកម្មអង្ករទេ ។ តាមទិន្នន័យនេះ កម្ពុជានាំចេញអង្ករ ៤៥០តោន នៅឆ្នាំ២០០០ ប្រហែល ១៥.០០០តោន/ឆ្នាំ នៅឆ្នាំ២០០១-០២ និង ៤.៩៥០តោន/ឆ្នាំ នៅឆ្នាំ ២០០៣-០៨ (តារាង ២) ។ តួលេខនេះបង្ហាញថា គិតជាមធ្យមមានតែ ១% នៃអតិរេកស្រូវប៉ុណ្ណោះ ដែលគេបាននាំចេញជាអង្ករ នៅចន្លោះឆ្នាំ ២០០០ និង ២០០៨ ។ ក្នុងការសិក្សាខ្លះ គេបានកត់ត្រាថា អតិរេកស្រូវមួយភាគធំ ត្រូវបានដឹកជញ្ជូនជាលក្ខណៈមិនផ្លូវការទៅកាន់ប្រទេសថៃ និងវៀតណាម ដើម្បីកិនជាអង្ករសំរាប់នាំចេញដោយប្រទេសទាំងនោះ (Hing et al. 2007, Sin 2009) ។

ធនាគារពិភពលោក (២០០៣) បានរាយការណ៍ថា ក្នុងឆ្នាំ ២០០១ កម្ពុជានាំចេញអង្ករប្រហែល ៦០.០០០តោន គឺច្រើនជាងតួលេខផ្លូវការ ៤ដង ។ នៅឆ្នាំដដែលនោះ ស្រូវ ៤៥០.០០០តោន ដែលមានតម្លៃ ៦៩,៧លានដុល្លារ (ប្រសិនបើធ្វើការជួញដូរតាមច្រកផ្លូវការ) ត្រូវបានដឹកជញ្ជូនជាលក្ខណៈមិនផ្លូវការទៅប្រទេសថៃ និងវៀតណាម (World Bank 2003) ។ តួលេខបូកចូលគ្នានៃអង្ករ និងស្រូវ បាននាំចេញទាំងនោះ វាស្មើនឹង ៦៧% នៃអតិរេកស្រូវ (៨១២.០០០តោន) ក្នុងឆ្នាំនោះ ដូច្នេះ មានអតិរេកស្រូវ ៣៣% ទៀត ដែលនៅសល់ក្នុងប្រទេស ។^២

សមត្ថភាពកិនស្រូវ

សមត្ថភាពកិនស្រូវ ជាបញ្ហាប្រឈមសំខាន់មួយ ចំពោះដំណើរការផលិតអង្ករនៅកម្ពុជា ។ ក្នុងមួយឆ្នាំ កម្ពុជាអាចផលិតស្រូវបាន ៤,១២លានតោន ប៉ុន្តែធនាគារពិភពលោក (២០០៣) បានស្មានថា កម្ពុជាមានសមត្ថភាពកិនស្រូវត្រឹមតែ ១,៣១លានតោនប៉ុណ្ណោះ ដូច្នេះ មានស្រូវ ២,៨១លានតោនទៀត ដែលកម្ពុជាមិនអាចកិន

បាន ។ តួលេខនេះបង្ហាញថា កម្ពុជាត្រូវបង្កើនសមត្ថភាពកិនស្រូវយ៉ាងហោចណាស់ចំនួន ៣ដងថែមទៀត ដើម្បីបំពេញតម្រូវការក្នុងស្រុក ក្នុងឆ្នាំ២០០៨ (តារាង ៣) ។

ដំណើរការកែច្នៃអង្ករ ប្រឈមមុខនឹងឧបសគ្គមួយចំនួន ។ ទីមួយ រោងចក្រកិនស្រូវមួយចំនួនធំ ពឹងផ្អែកលើម៉ាស៊ីនចាស់ៗ ដែលធ្វើឲ្យគ្រាប់អង្ករបាក់អស់យ៉ាងច្រើន ហើយតម្លៃអង្ករក៏ថយចុះ ។ អង្ករកម្ពុជា មានគ្រាប់អង្ករបាក់អស់ ៣៥% ហើយត្រូវបានចាត់ទុកជាអង្ករធុនអន់ បើធៀបនឹងអង្ករថៃប្រភេទគ្រាប់វែង ឬអង្ករវៀតណាម ដែលមានគ្រាប់បាក់ តិចជាង ៥% ។ គ្រាប់ពូជច្រើនប្រភេទលាយឡំគ្នា (ពូជមិនសុទ្ធ) និងការចាត់ចែងទុកដាក់មិនសូវល្អក្រោយពេលប្រមូលផល ក៏បង្កើនភាគរយអង្ករបាក់ដែរ ។ ទីពីរ បន្ទុកចំណាយខ្ពស់លើឥណទាន និងកង្វះទុនបង្វិល បានកាត់បន្ថយលទ្ធភាពម្ចាស់រោងម៉ាស៊ីនកិនស្រូវ ក្នុងការទិញស្រូវពីកសិករ និងកែលំអគ្រឿងម៉ាស៊ីន ។ ប្រធានសម្ព័ន្ធសមាគមម៉ាស៊ីនកិនស្រូវកម្ពុជាបញ្ជាក់ថា ម្ចាស់រោងម៉ាស៊ីនកិនស្រូវ ត្រូវការកំចីជាង ៣៧៥លានដុល្លារ សំរាប់ទិញអតិរេកស្រូវនៅរដូវស្រូវជំន់ (The Economy Today 2008) ។ មកទល់ពេលនេះ សមាគមទទួលបានកំចីតិចតួចប៉ុណ្ណោះ ពីរដ្ឋាភិបាល ធនាគារពាណិជ្ជ និងគ្រឹះស្ថានមីក្រូហិរញ្ញវត្ថុ ។ ទីបី ម្ចាស់រោងម៉ាស៊ីនកិនស្រូវ ខ្វះខាតលទ្ធភាពចូលទៅទីផ្សារអន្តរជាតិ ពីព្រោះពុំមានលទ្ធភាពផលិតអង្ករគុណភាពល្អ ឲ្យបានច្រើនជាទៀងទាត់បាន ។

អត្តាភាពផលិតភាពស្រូវ

ដូចមានបញ្ជាក់ក្នុងផ្នែកទី២ ផលិតភាពស្រូវនៅកម្ពុជា ស្ថិតក្នុងកំរិតទាបជាងគេបំផុតនៅក្នុងតំបន់ ។ ការសិក្សាមុនៗ (e.g. World Bank 2006; Markussen 2008) បង្ហាញថា កម្មសិទ្ធិដីមានសុវត្ថិភាព តែងជះឥទ្ធិពលជាវិជ្ជមានទៅលើផលិតភាពកសិកម្ម ។ ផ្អែកលើអង្កេតសេដ្ឋកិច្ច-សង្គមកិច្ចកម្ពុជា (CSES) ឆ្នាំ២០០៤ ធនាគារពិភពលោក (២០០៦) រកឃើញថា កម្មសិទ្ធិដីក្នុងទំរង់ជាលិខិតបញ្ជាក់ការកាន់កាប់ បង្កាន់ដៃទទួលបានពាក្យសុំកម្មសិទ្ធិ ឬឯកសារផ្លូវការផ្សេងទៀត ធ្វើឲ្យទិន្នផលដំណាំ កើន ៦៥% ។ ដោយប្រើប្រាស់ទិន្នន័យដដែលនេះ Markussen (២០០៨) បាន

២ បើគិតតាមអត្រាបម្លែង ០,៦៣ នោះ មានអង្ករប្រហែល ៦០.០០០តោន ត្រូវបានកិនយកពីស្រូវ ។ អត្រាបម្លែង ប្រែប្រួលទៅតាមទំហំនៃរោងម៉ាស៊ីនកិនស្រូវ ។ សំរាប់រោងម៉ាស៊ីនធ្វើអាជីវកម្មកិនស្រូវខ្នាតតូច អត្រាបម្លែងទំនងជាតិចជាង ០,៥៥ (World Bank 2003) ។

តារាង ៣: សមត្ថភាពកសិកម្ម

	ផលិតកម្មស្រូវ (ពាន់តោន)	សមត្ថភាពកសិ កម្មសរុប (ពាន់តោន)	ឱនភាពសមត្ថភាព កសិកម្ម (ពាន់តោន)	ការប្រើប្រាស់ ក្នុងស្រុក (ពាន់តោន)	សមត្ថភាពកសិកម្ម សរុប/ការប្រើប្រាស់ ក្នុងស្រុក	កំហុតបង់នៃប្រាក់ ចំណូលពីការនាំចេញ (លានដុល្លារ)
ធនាគារពិភពលោក (2003)	4120	1310	2810			
2008 សេណារីយ៉ូ 1	7150	1310	5840	3327	0.39	1519
2008 សេណារីយ៉ូ 2	7150	2620	4530	3327	0.79	1178
2008 សេណារីយ៉ូ 3	7150	3930	3220	3327	1.18	838

ប្រភព: WB(2003), IS(2008), និង ការប៉ាន់ស្មានរបស់អ្នកនិពន្ធ

រកឃើញថាផលស្រូវប្រើប្រាស់ស្របគ្នា បើទោះជាដំណើរផលិតភាពនៅក្នុងការស្រាវជ្រាវរបស់គាត់ បានត្រឹមតែពាក់កណ្តាលនៃតួលេខដែលធនាគារពិភពលោកបានរកឃើញក្តី ។ ទោះបីមានការទទួលស្គាល់ជាទូទៅថា កម្មសិទ្ធិដីមានការផលប៉ះពាល់លើផលិតភាពកសិកម្មក្តី ក៏មិនទាន់មានកំណត់អ្វីឲ្យជាក់លាក់ពីឥទ្ធិពលទៅលើផលិតកម្មស្រូវទេ ។ លោក តុង គឹមស៊ិន (ឯកសារចេញផ្សាយឆ្នាំ២០០៧) ព្យាយាមបំពេញចន្លោះប្រហោងនេះ ដោយប្រើប្រាស់ CSES 2007 ហើយកត់សម្គាល់ថា ការដាំដុះលើដីដែលបានចុះបញ្ជីមានក្រដាសស្នាមត្រឹមត្រូវ ផ្តល់ផលជាមធ្យមច្រើនជាងការដាំដុះលើដីដទៃទៀត ២០% ។ ម្យ៉ាងវិញទៀត ការសិក្សារបស់លោក តុង គឹមស៊ិន បញ្ជាក់ថា ធាតុចូលផ្សេងទៀតមានដូចជា គ្រាប់ពូជ ដី ថ្នាំសំលាប់សត្វល្អិត ដីលាមកសត្វ និងដីកំប៉ុស អគ្គិសនីសំរាប់បំបៅដោះដំណូង ការដឹកជញ្ជូនធាតុចូលជាសំភារៈ ពលកម្មស៊ីវិល ការស្រោចស្រព និងបរិក្ខារកសិកម្មទំនើបៗមានដូចជា គ្រាក់ទំរ គោយន្ត និងម៉ាស៊ីនបូមទឹកជាដើម សុទ្ធតែបានជួយចូលរួមចំណែកជាវិជ្ជមានក្នុងផលិតកម្មស្រូវ ។ លទ្ធផលស្រាវជ្រាវគួរចាប់អារម្មណ៍ផ្សេងៗទៀត គឺការដាំដុះលើដីធ្លីតូច តែងតែមានប្រសិទ្ធភាពជាងលើដីធ្លីធំ គម្រោងអភិវឌ្ឍន៍កសិកម្មរបស់រដ្ឋាភិបាល គេសង្កេតឃើញថាពុំមានឥទ្ធិពលវិជ្ជមានទេ ប៉ុន្តែគម្រោងសហការគ្នារវាងរដ្ឋាភិបាល និងអង្គការមិនមែនរដ្ឋាភិបាលបានជួយបង្កើនផលិតភាពកសិកម្ម ។ គ្រោះរាំងស្ងួត មានផលប៉ះពាល់ជាអវិជ្ជមាន រយៈពេលវែងលើផលិតកម្មស្រូវ តួយ៉ាងគ្រោះរាំងស្ងួតនៅក្នុងរដូវនេះ នឹងប៉ះពាល់ដល់ផលិតភាពកសិកម្មនៅរដូវក្រោយ ។

យុទ្ធសាស្ត្ររបស់រដ្ឋាភិបាល

រដ្ឋាភិបាល បានផ្តល់អាទិភាពដល់ការជំរុញកសិកម្ម តាមរយៈការបង្កើនផលិតភាព ការធ្វើចំរុះកម្ម និងការលើកកម្ពស់កសិ-ឧស្សាហកម្ម ។ ប៉ុន្តែរដ្ឋាភិបាលបានបង្វែរចំណាប់អារម្មណ៍ពីការពង្រីកផ្ទៃដីដាំដុះ មកជំរុញការដាំដុះបែបអតិផលលើផ្ទៃដីមានស្រាប់វិញ (តារាង ៤) ។ ចំណែកវិស័យកសិកម្មក្នុងថវិកាជាតិ មានកម្រិត ២% ជាមធ្យម សំរាប់ឆ្នាំ ២០០៨-១៣ ឬ ០,២% ឯកតាភាគរយ (0.2 percentage point) ទាបជាងក្នុង ឆ្នាំ១៩៩៩-២០០៧ (RGC 2009) ។ ជាទូទៅ ការលើកកម្ពស់វិស័យកសិកម្មគ្មានការប្រែប្រួលជាដុំកំរិតទេ ក្នុងទសវត្សរ៍មុននេះ ។

តាំងពីបានចូលជាសមាជិកអាស៊ាន និងអង្គការពាណិជ្ជកម្មពិភពលោកកម្ពុជាបានធ្វើសេរីភាវូបនីយកម្មគោលនយោបាយសំរាប់ការនាំចេញផលិតផលកសិកម្ម ។ មួយវិញទៀត គំនិតផ្តួចផ្តើមបើកចំហពាណិជ្ជកម្មគ្រប់យ៉ាងក្រៅពីអាវុធ ដែលបានធ្វើឡើងក្នុងឆ្នាំ២០០១ ដោយសហភាពអឺរ៉ុប មានសារៈសំខាន់សំរាប់បើកផ្លូវឲ្យដល់ការនាំចេញអង្ករពីកម្ពុជា ទៅកាន់ទីផ្សារសហភាពអឺរ៉ុប ។ គំនិតផ្តួចផ្តើមនេះ អនុញ្ញាតឲ្យមានការនាំចូលទំនិញដោយគ្មានជាប់ពន្ធគយ និងតួតា (លើកលែងតែអាវុធចេញ) ពីបណ្តាប្រទេសអភិវឌ្ឍន៍តិច ។

ផលប៉ះពាល់ខាងគោលនយោបាយ

ទោះបីផលិតភាពស្រូវកម្ពុជា នៅទាបជាងប្រទេសជិតខាងក្តី ប៉ុន្តែផលិតកម្មស្រូវសរុបរបស់កម្ពុជា មានច្រើនលើសតម្រូវការក្នុងស្រុកនិងមានអតិរេកសំរាប់ការនាំចេញទៀតផង ។ ដោយសារសមត្ថភាពកសិកម្មរបស់កម្ពុជា នៅមិនទាន់គ្រប់គ្រាន់តាមតម្រូវការ ដូច្នេះ

តារាង ៤: សូចនាករសំខាន់ៗសំរាប់ដំណាំស្រូវ

សូចនាករសំខាន់ៗ	ឯកតា	2008 តួលេខពិត	2009 ប៉ាន់ស្មាន	2010 ព្យាករណ៍	2011 ព្យាករណ៍	2012 ព្យាករណ៍	2013 ព្យាករណ៍
ដីកំពុងដាំដុះ	ពាន់ហិកតា	596	750	950	1000	1000	1000
ស្រូវ៖ ផ្ទៃដីដាំដុះ	លានហិកតា	2.61	2.63	2.65	2.65	2.65	2.65
ទិន្នផលក្នុង១ហិកតា	តោន	2.74	2.77	2.80	2.83	2.87	3.00
ផលិតកម្មស្រូវ	លានតោន	7.17	7.28	7.42	7.50	7.6	7.95
ផ្ទៃដីស្រោចស្រព	ពាន់តោន	827	867	-	-	-	-

ប្រភព: RGC (2009)

អគិរីកស្រូវភាគច្រើន ក៏ត្រូវបាននាំចេញជាលក្ខណៈក្រៅផ្លូវការទៅប្រទេសថៃ និងវៀតណាម ដើម្បីកិនជាអង្ករ និងនាំចេញបន្តទៀត ។ យោងតាមសក្តានុពលនៃផលិតកម្មស្រូវ កំណើនតំលៃបន្ថែមលើផលស្រូវមានសារៈសំខាន់ណាស់ សម្រាប់កំណើនវិស័យកសិកម្ម និងការកាត់បន្ថយភាពក្រីក្រ ។

គោលនយោបាយរដ្ឋាភិបាល សម្រាប់ឆ្នាំ២០០៩-១៣ មានគោលដៅសម្រេចឲ្យបានកំណើនខ្ពស់ និងមានចីរភាពនៃដំណាំស្រូវ តាមរយៈការបន្តចេញប័ណ្ណកម្មសិទ្ធិដី ជាពិសេសដល់ប្រជាកសិករ ការបង្កើនលទ្ធភាពស្រោចស្រព ការកែលម្អប្រព័ន្ធគ្រប់គ្រងទឹកសំរាប់កសិកម្ម ការលើកទឹកចិត្តកសិករឲ្យប្រើបច្ចេកវិទ្យាកសិកម្មថ្មី ការបង្កើនសហប្រតិបត្តិការរវាងរដ្ឋាភិបាល និងអង្គការមិនមែនរដ្ឋាភិបាល ការប្រើដីស្រែឲ្យមានប្រសិទ្ធភាពខ្ពស់ និងការពង្រីកផ្តល់សម្បទានដីដល់កសិករដែលមានដីតិច ។

លោកឧកញ៉ា ភូ ពុយ បានអំពាវនាវឲ្យមានកិច្ចប្រឹងប្រែងរួមគ្នាជួយដោះស្រាយឧបសគ្គនានា ដើម្បីសំរេចបាននូវសក្តានុពលនៃការនាំចេញអង្ករ៖

មានសកម្មភាពជាច្រើនត្រូវធ្វើឡើង ដើម្បីកែលម្អផលិតកម្ម ការកែច្នៃ និងការនាំចេញអង្ករ ។ សំរាប់ផលិតកម្មគេត្រូវ៖ (១) បង្កើនការផ្គត់ផ្គង់ស្រូវពូជ (មានទាំងកន្លែងផលិតស្រូវពូជផង) ដោយតម្រូវតាមទីផ្សារនាំចេញ (២) កែលម្អបច្ចេកទេសផលិតកម្ម និងគ្រប់គ្រង (៣) កែលម្អបច្ចេកទេសប្រមូលផល (៤) បង្កើតតំបន់មានសក្តានុពលខ្ពស់ ដែលអាចដាំស្រូវបានពីរដងក្នុងមួយឆ្នាំ (៥) ដាក់អនុវត្តក្របខ័ណ្ឌមួយសំរាប់ការធានាគុណភាព (៦) ត្រូវមានគំនិតផ្តួចផ្តើមរបស់រដ្ឋាភិបាល ជួយគាំទ្រដល់ការដាំដុះបែបពាណិជ្ជកម្ម (៧) ផ្តល់ឥណទានមានការប្រាក់ទាបសមរម្យ សំរាប់រយៈពេលខ្លី មធ្យម និងវែង តាមរយៈស្ថាប័នដែលធ្វើការជិតស្និទ្ធជាមួយកសិករ និងសហគមន៍ ។

ការជំរុញ និងអភិវឌ្ឍន៍ការកែច្នៃ និងវិចខ្ចប់អង្ករ គួរប្រើប្រាស់បរិក្ខារទំនើបៗ និងអនុវត្តតាមស្តង់ដារទីផ្សារអន្តរជាតិ ។ ការងារនេះក៏ត្រូវមានឥណទានមានតម្លៃថោកសមរម្យ សំរាប់ធ្វើវិនិយោគក្នុងរយៈពេលខ្លី មធ្យម និងវែង ។ ទំហំឥណទាន គួរបត់បែនទៅតាមតម្រូវការជាក់ស្តែងរបស់សហគ្រាស ។ រដ្ឋាភិបាលត្រូវចេញប្រកាសធានាដើម្បីឲ្យស្ថាប័នហិរញ្ញវត្ថុ និងធនាគារ ព្រមផ្តល់កម្រិតឲ្យស្មើយ៉ាងគ្នា ។ មួយវិញទៀត អគ្គិសនី ជាកត្តាសំខាន់បំផុតមួយសំរាប់ការកែច្នៃអង្ករ (និងផលិតផលជាច្រើនទៀត) ។ គួរដាក់អនុវត្តថ្លៃអគ្គិសនី (ទាប) ពិសេសមួយសំរាប់សហគ្រាសកែច្នៃ និងវិចខ្ចប់អង្ករ យ៉ាងហោចណាស់នៅថ្ងៃចុងសប្តាហ៍ ឬនៅពេលយប់ជ្រៅ ។ មធ្យោបាយមួយ សម្រាប់បង្កើនការផ្គត់ផ្គង់អគ្គិសនីតំលៃថោក គឺការអនុញ្ញាតឲ្យវិនិយោគិនធំៗ ផលិតថាមពលអគ្គិសនីដោយខ្លួនឯង ហើយលក់អគិរីអគ្គិសនីរបស់គេទៅតំបន់ជិតខាងនោះ ។

រដ្ឋាភិបាល គួរជួយស្វែងរកទីផ្សារសំរាប់នាំចេញអង្ករនៅតាមប្រទេស ដូចជា ហ្វីលីពីន ឥណ្ឌូនេស៊ី និងតំបន់អឺរ៉ុប ជាដើម ។ ក្របខ័ណ្ឌច្បាប់ទាក់ទងនឹង កសិកម្ម កសិឧស្សាហកម្ម និងពាណិជ្ជកម្ម ក៏គួរពង្រឹងឡើងដែរ ។ គួរមានច្បាប់តឹងរឹង និងការពង្រឹងអនុវត្តច្បាប់ ស្តីពីការនាំចេញ និងការនាំចូល ។ ការនាំចេញ

និងនាំចូលផលិតផលជាក់លាក់មួយចំនួន គួររឹតបន្តឹង ឬហាមឃាត់ ហើយចំពោះផលិតផលឯទៀតគួរបើកទូលាយ ។ សេវាទ្រទ្រង់ពាណិជ្ជកម្មគួរកែលម្អថែមទៀត គឺមានដូចជា ការលើកលែងពន្ធការកាត់បន្ថយការងារក្រដាសស្នាម ការកាត់បន្ថយចំណាយដឹកជញ្ជូនទាំងតាមផ្លូវគោក និងផ្លូវសមុទ្រ និងការកែលម្អសេវាកំពង់ផែ ។ ដើម្បីឲ្យវិស័យឯកជន និងរដ្ឋាភិបាល អនុវត្តបានជោគជ័យនូវសេដ្ឋកិច្ចទីផ្សារសេរី គេត្រូវធ្វើការគណនាជានិច្ច ពីផលចំណេញនិងបន្ទុកចំណាយ ។ គោលការណ៍នេះ អនុវត្តលើគ្រប់វិស័យពាក់ព័ន្ធទាំងអស់ ជាពិសេសកសិកម្ម ឧស្សាហកម្ម និងពាណិជ្ជកម្ម ។

ឯកសារយោង

The Economy Today (2008), Gold is Money: Cambodian Savings Bank, Volume 2, Number 10, March 1-15 (Phnom Penh: Cambodia)

Hang Chuon Naron (2010), Macroeconomic Development in 2009, Presentation at Cambodian Economic Association Annual Meeting

Hing Vutha, Chan Sophal, and Sok Sina (2007), "Cambodia's Agricultural Production and Trade", Cambodian Economic Review, Cambodian Economic Association (Phnom Penh: Cambodia)

Hossein Jalilian and Glenda Reyes (2010), The Global Financial Crisis Discussion Series, Paper 12: Cambodia Phase 2 (London: ODI)

Markussen Thomas (2008), "Property Rights, Productivity, and Common Property Resources: Insights from Rural Cambodia", World Development, Vol.36, No.11, pp.2277-2296

Ministry of Agriculture, Forestry, and Fisheries (2009), Annual Report for Agriculture Forestry and Fisheries 2008-2009 (Phnom Penh: Cambodia)

National Institute of Statistics (2006, 2007), National Accounts of Cambodia, Ministry of Planning (Phnom Penh: Cambodia)

National Institute of Statistics (2008), Statistical Yearbook of Cambodia, Ministry of Planning (Phnom Penh: Cambodia)

Sin Meng Srun (2009), Rice for Economic Growth and Food Security (memo), Economic, Social and Cultural Council (ECOSOC) (Phnom Penh: Cambodia)

Yu Bingxin and Fan Shenggen Fan (2009), Rice Production Responses in Cambodia, IFPRI Discussion Paper

Royal Government of Cambodia (2009), National Strategic Development Plan Update 2009-2013, (Phnom Penh: Cambodia)

The World Bank (2003), Towards a Private Sector-led Growth Strategy for Cambodia Volume 1: Value Chain Analysis, East Asia and Pacific Region

The World Bank (2006), Cambodia-Halving Poverty by 2015: Poverty Assessment 2006, East Asia and Pacific Region

Tong Kimsun (forthcoming), Land Tenure and Paddy Productivity: Evidence from Cambodia, Cambodia Development Resource Institute (Phnom Penh: Cambodia)

ការពង្រឹងវិស័យសំខាន់ៗ ដើម្បីសំរេចបានកំណើន សេដ្ឋកិច្ចខ្ពស់ឡើងវិញ ការអភិវឌ្ឍប្រកបដោយចីរភាព និងការកាត់បន្ថយភាពក្រីក្រនៅកម្ពុជា៖ ហេដ្ឋារចនាសម្ព័ន្ធ និងថាមពល

ប្រទេសកម្ពុជាមួយផ្នែកដោយសារហេតុការណ៍ក្នុងប្រវត្តិសាស្ត្រ ដែលគេអាចយល់បាននោះផង បានទទួលរងគ្រោះយ៉ាងខ្លាំងពីកង្វះ ការអភិវឌ្ឍហេដ្ឋារចនាសម្ព័ន្ធ ដូចជា ផ្លូវថ្នល់ ផ្លូវដែក ផ្លូវទឹក និង ថាមពល ។ ដើម្បីអាចឈានដល់កំណើនខ្ពស់ប្រកបដោយចីរភាព គេត្រូវដោះស្រាយឲ្យបានសក្តិសិទ្ធិ នូវកង្វះខាត និងកត្តារាំងស្ទះ ផ្សេងៗ ដែលកម្ពុជាកំពុងជួបប្រទះក្នុងវិស័យនេះ ។ ទោះបីជា ហេដ្ឋារចនាសម្ព័ន្ធគ្រប់ប្រភេទ ត្រូវបានកែលំអបានច្រើនហើយក្នុង ប៉ុន្មានឆ្នាំថ្មីៗនេះក្តី ប៉ុន្តែវិស័យនេះ នៅមានកំហិតច្រើនសន្លឹកទៀត ដែលធ្វើឱ្យផលិតករនៅកម្ពុជា ត្រូវចាញ់ប្រៀបគេក្នុងការប្រកួតប្រ ជែង ហើយការអភិវឌ្ឍសេដ្ឋកិច្ច-សង្គមកិច្ចជាទូទៅនៅកម្ពុជា ក៏ជួប ឧបសគ្គធំធេង ។ អត្ថបទនៅខាងក្រោមនេះ ជាសេចក្តីសង្ខេបលើ បទបង្ហាញរបស់ឯកឧត្តម បណ្ឌិត ហង់ ជួន ណារ៉ុន^១ ឯកឧត្តម ហាវ រតនៈ^២ និងលោក David Kerr^៣ ដែលបានពិភាក្សាផែនការវិស័យសាធារណៈ សំខាន់ និងការរំពឹងទុក ក្នុងវិស័យហេដ្ឋារចនាសម្ព័ន្ធ ។

បណ្ឌិត ណារ៉ុន បានពិនិត្យពីតួនាទីហេដ្ឋារចនាសម្ព័ន្ធក្នុង វិស័យទូលំទូលាយនៃការចូលរួមចំណែកក្នុងវិបុលភាព និងការអភិវឌ្ឍ សេដ្ឋកិច្ចនៅកម្ពុជា ដោយបានញែកចេញពីគ្នានូវហេដ្ឋារចនាសម្ព័ន្ធ ប្រភេទខុសៗគ្នា និងធ្វើការបង្ហាញពីការរីកចម្រើននៃគោល ការណ៍ខាងភូមិសាស្ត្រនយោបាយដ៏ចាំបាច់ សំរាប់កំណើនរយៈ ពេលវែង ។

លោកបណ្ឌិត បានលើកពីហេដ្ឋារចនាសម្ព័ន្ធពីរប្រភេទធំៗគឺ ហេដ្ឋារចនាសម្ព័ន្ធរូបវន្ត និង ក្របខ័ណ្ឌច្បាប់ (hard and soft infrastructure) ដោយចង្អុលបង្ហាញថា ជាលក្ខណៈប្រវត្តិសាស្ត្រ ហេដ្ឋារចនាសម្ព័ន្ធគ្រប់ប្រភេទ បានល្អប្រសើរឡើងពីមួយឆ្នាំទៅមួយ ឆ្នាំ ។ ឧទាហរណ៍ ក្នុងការស្តារជួសជុលផ្លូវថ្នល់ មានផ្លូវថ្នល់ប្រវែង ៥៥០គីឡូម៉ែត្រ ត្រូវបានស្តារឡើងនៅអំឡុងឆ្នាំ១៩៩៣-១៩៩៧ ផ្លូវថ្នល់ប្រវែង ២៣៥០គីឡូម៉ែត្រ នៅអំឡុងឆ្នាំ១៩៩៨-២០០៣ និង ៦០០គីឡូម៉ែត្រ នៅអំឡុងឆ្នាំ២០០៤-២០០៧ ។ ក្នុងពេល

ថ្មីៗនេះ ទូរគមនាគមន៍ ជាពិសេសទូរស័ព្ទចល័ត និងការប្រើប្រាស់ អ៊ីនធឺណិត បានកើនឡើងប្រមាណ ៥០%ក្នុងមួយឆ្នាំ ។ លោកបាន វែកញែកទៀតថា កម្ពុជាបានស្តារ និងកសាងឡើងវិញយ៉ាងច្រើន នូវបណ្តាញដឹកជញ្ជូន ដូចជា ផ្លូវថ្នល់ ផ្លូវទឹក ផ្លូវដែក និង អាកាសយានដ្ឋាន ។

ផ្លូវដែកនៅកម្ពុជា រំពឹងថា នឹងមានការកែលំអគួរឲ្យកត់ សម្គាល់ ។ នៅខែមីនា ២០០៧ រាជរដ្ឋាភិបាលកម្ពុជាបានចុះ ហត្ថលេខាជាមួយធនាគារអភិវឌ្ឍន៍អាស៊ី លើគម្រោងស្តារផ្លូវដែកនៅ កម្ពុជា ដែលមានទឹកប្រាក់ចំនួន ៧៣លានដុល្លារអាមេរិក ដោយ ក្នុងនោះ ភាគីកម្ពុជាត្រូវចូលរួមវិភាគទាន ១៥លានដុល្លារអាមេរិក ។ គម្រោងនេះ រួមមានការសាងសង់ផ្លូវដែកប្រវែង ២៥៧គីឡូម៉ែត្រ ពីភ្នំពេញទៅ Loc Ninh ។ រាជរដ្ឋាភិបាល ក៏បានចុះហត្ថលេខាលើ កិច្ចព្រមព្រៀងសម្បទានមានរយៈពេល ៣០ឆ្នាំ ជាមួយក្រុមហ៊ុន អូស្ត្រាលី Toll Holdings លើការធ្វើប្រតិបត្តិការផ្លូវដែក ក្នុងទម្រង់ជា ក្រុមហ៊ុនសហកម្មសិទ្ធិរវាងរដ្ឋ និងឯកជន និងចុះហត្ថលេខាជាមួយ ក្រុមហ៊ុនបារាំង TSO លើការស្តារផ្លូវដែកឡើងវិញ ។

ទាក់ទិននឹងក្របខ័ណ្ឌច្បាប់ បណ្ឌិត ណារ៉ុន បានវិភាគគាំទ្រ ដល់កិច្ចការពារកម្មសិទ្ធិបញ្ញា ការចុះបញ្ជីដីធ្លីជាលក្ខណៈប្រព័ន្ធ ការិយាល័យច្រកចេញចូលតែមួយ សំរាប់ជួយសំរួលកាត់បន្ថយរយៈ ពេលផ្តល់ការអនុម័តយល់ព្រម និងចំណាយប្រតិបត្តិការ ព្រមទាំង ការកែលំអរបរិយាកាសពាណិជ្ជកម្ម តាមរយៈកំណែទម្រង់អភិបាល កិច្ចផ្សេងៗ ។ ការសំរួលពាណិជ្ជកម្ម ក៏ដូចជាការដឹកជញ្ជូន ឆ្លងកាត់ព្រំដែន និងធានារ៉ាប់រង ក៏ត្រូវមានអាទិភាពខ្ពស់ដែរ ។

ក្នុងការប្រមើលមើលពី វិស័យហេដ្ឋារចនាសម្ព័ន្ធ បណ្ឌិត ណារ៉ុន បានពិភាក្សាលើប្រធានបទទាក់ទងនឹងគោលនយោបាយ របស់រាជរដ្ឋាភិបាល ស្តីពីហេដ្ឋារចនាសម្ព័ន្ធ និងតួនាទីរបស់វាក្នុងការ សំរេចបានគោលដៅអភិវឌ្ឍន៍របស់កម្ពុជា ។ គោលនយោបាយនេះ មានសមាសធាតុសំខាន់ៗដូចតទៅ៖

- ការស្តារជួសជុល និងសាងសង់ ផ្លូវជាតិទី១និងផ្លូវខេត្ត ផ្លូវដែក អាកាសយានដ្ឋាន កំពង់ផែ និងប្រព័ន្ធធារាសាស្ត្រ
- ទូរគមនាគមន៍អេឡិចត្រូនិក ផលិតកម្មនិងបណ្តាញចែកចាយ អគ្គិសនី
- ការទាក់ទាញវិស័យឯកជនឲ្យធ្វើវិនិយោគ លើការងារសាធារណៈ (BOT-សាងសង់-អាជីវកម្ម-ផ្ទេរ)ក្នុងក្របខ័ណ្ឌជាសម្បទាន ។

១ រដ្ឋលេខាធិការក្រសួងសេដ្ឋកិច្ចនិងហិរញ្ញវត្ថុ អនុប្រធានអចិន្ត្រៃយ៍ឧត្តមក្រុមប្រឹក្សា សេដ្ឋកិច្ចជាតិ និង ប្រធានក្រុមប្រឹក្សាភិបាលនៃវិទ្យាស្ថាន CDRI ។
២ អនុប្រធាននាយកដ្ឋានថវិកា មន្ត្រីត្រួតពិនិត្យរដ្ឋអមអគ្គិសនីកម្ពុជា នៃក្រសួង សេដ្ឋកិច្ច និងហិរញ្ញវត្ថុ និង អគ្គលេខាធិការនៃឧត្តមក្រុមប្រឹក្សាសេដ្ឋកិច្ចជាតិ ។
៣ អគ្គនាយកក្រុមហ៊ុន Toll កម្ពុជា ។

ការស្តារជួសជុល និងកែលំអរហេដ្ឋារចនាសម្ព័ន្ធ មានគោលដៅចំបង ជួយសម្រួលដល់របៀបកំណើននៅកម្ពុជា និងមានជាអាទិ៍ គ្រប់ប្រភេទកំណើននានានៅកម្ពុជា ហើយក្នុងពេលជាមួយគ្នា ធ្វើការកែលម្អ និងដំណើរការឲ្យបានជាក់ស្តែង នូវរបៀបសេដ្ឋកិច្ចមេតង្គ-ឥណ្ឌា ដើម្បីជួយសម្រួលដល់ពាណិជ្ជកម្មក្នុងតំបន់ ។

ទាក់ទងនឹងកំណើន គោលដៅចំបងគឺ ត្រូវជំរុញកំណើនតំបន់ភ្នំពេញ សៀមរាប និងក្រុងព្រះសីហនុ ។ ក្នុងភ្នំពេញ ដើរតួនាទីសំខាន់ក្នុងផលិតកម្មកាត់ដេរ និងការនាំចេញ ខេត្តសៀមរាបក្នុងវិស័យទេសចរណ៍វប្បធម៌ និងក្រុងព្រះសីហនុក្នុងវិស័យទេសចរណ៍តំបន់ឆ្នេរ និងផលិតកម្មប្រេងកាត ។ ខេត្តបាត់ដំបង ជាថ្នល់កំណើនមួយទៀត ដែលមានសារៈសំខាន់សំរាប់ផលិតកម្មកសិកម្ម និងពាណិជ្ជកម្ម ។

នៅក្នុងបរិបទនៃរបៀបសេដ្ឋកិច្ចមេតង្គ-ឥណ្ឌា គោលដៅធំមួយគឺ ការតភ្ជាប់ប្រទេស កម្ពុជា មីយ៉ាន់ម៉ា ថៃ និងវៀតណាមជាមួយប្រទេសឥណ្ឌា ដោយឆ្លងកាត់តាមតំបន់ឆ្នេរប៉ែកខាងកើតរបស់កម្ពុជា ក្នុងនោះមានទាំង ក្រុងព្រះសីហនុ ដែលជាកំពង់ផែសមុទ្រជ្រៅនៅកម្ពុជា ។ នាបច្ចុប្បន្ន ផ្លូវដែកតភ្ជាប់ក្រុងព្រះសីហនុ និងក្រុងភ្នំពេញ កំពុងតែកែលំអរថែមទៀត ។ នៅក្រុងព្រះសីហនុ មានផែនការបង្កើតតំបន់សេដ្ឋកិច្ចពិសេស (SEZs) ច្រើនណាស់ និងគំរោងវិនិយោគខាងឧស្សាហកម្មមួយចំនួន ។ ទីនេះជាតំបន់គោលដៅទេសចរណ៍កំពុងឈានឡើង និងស្ថិតនៅជិតតំបន់ផលិតប្រេងកាត និងឧស្ម័ន ។ ខេត្តសំខាន់មួយទៀត គឺបាត់ដំបង ដែលជាចំណុចស្នូលនៃតំបន់កសិកម្មរបស់កម្ពុជា ដោយមានផលិតកម្មខ្នាតធំនូវស្រូវ ដំឡូងឈើ និងពោត ។ លក្ខណៈសំគាល់ផ្សេងៗទៀតនៃខេត្តនេះ គឺការប្រមូលផ្តុំប្រជាជនច្រើនៗ តួនាទីជាមជ្ឈមណ្ឌលសេវាកសិកម្ម និងពាណិជ្ជកម្មសំខាន់ និងជាច្រកតភ្ជាប់ទំនាក់ទំនង

យ៉ាងល្អរវាងក្រុងភ្នំពេញ និងប្រទេសថៃ ។ ស្វាយរៀង-បារិត ជាតំបន់សំខាន់មួយទៀត ដោយសារនៅជិតកំពូឧស្សាហកម្មនៃទីក្រុងហូជីមីញ ទីក្រុងផុងណៃ ជាដើម ។ តំបន់នេះ ក៏មានសក្តានុពលក្លាយទៅជាមជ្ឈមណ្ឌលសេវាកម្មសំខាន់ ដោយសារការរំពឹងទុកពីពាណិជ្ជកម្មឆ្លងកាត់ព្រំដែន ជាមួយកំពូឧស្សាហកម្មនៅក្នុង និងនៅជុំវិញទីក្រុងហូជីមីញ ។ វិនិយោគឧស្សាហកម្ម និង SEZs មួយចំនួន ត្រូវបានគ្រោងឡើងសំរាប់តំបន់នេះ ដែលមានក្បាលដីធំៗសមស្របសំរាប់ការពង្រីកឧស្សាហកម្ម ។ សេរីសោភ័ណ-ប៉ោយប៉ែត ក៏ជាតំបន់សំខាន់មួយផ្នែកដែរ ដោយសារនៅជិតកំពូឧស្សាហកម្មក្រុងបាងកក តំបន់ឆ្នេរខាងកើត និង Chachoengsao-Prachinburi ដែលកំពុងផុសឡើង (២៥០គីឡូម៉ែត្រ) ។ តំបន់នេះមានសក្តានុពលក្លាយទៅជាមជ្ឈមណ្ឌលសេវាកម្មសំខាន់ ដោយសារការរំពឹងទុកពីពាណិជ្ជកម្មឆ្លងកាត់ព្រំដែន ជាមួយកំពូឧស្សាហកម្មនៅក្នុង និងនៅជុំវិញក្រុងបាងកក និងតំបន់ឆ្នេរខាងកើត ។ ប្រជាជនដ៏ច្រើននៅខេត្តជិតខាង គឺជាប្រភពពលកម្មមួយយ៉ាងធំ ។ ការអភិវឌ្ឍផ្លូវថ្នល់ និងផ្លូវដែកតភ្ជាប់សេរីសោភ័ណ-ប៉ោយប៉ែត និងក្រុងភ្នំពេញ ក៏ដូចជាក្រុងបាងកក ក៏មានក្នុងគំរោងដែរ ។

លោក រតនៈ បានធ្វើបទបង្ហាញ ដែលផ្តោតលើការវិភាគពីវិស័យថាមពលនៅកម្ពុជា និងជាពិសេសអគ្គិសនីកម្ពុជា (EDC) ។ ចំពោះផលិតកម្ម និងថាមពលដែលមានសំរាប់ផ្គត់ផ្គង់នៅក្នុងប្រទេស ការកែលំអរគួរកត់សម្គាល់ក្នុងប៉ុន្មានឆ្នាំថ្មីៗ ដូចមានបង្ហាញក្នុងតារាង ១ អាចអនុវត្តទៅបាន ដោយសារការបង្កើនផលិតកម្មក្នុងប្រទេស គួបផ្សំនឹងការនាំចូលអគ្គិសនីពីប្រទេសជិតខាង ។ ទិន្នន័យ (មិនបានបង្ហាញក្នុងអត្ថបទនេះទេ) បានបញ្ជាក់ដែរថា ប្រសិទ្ធភាព EDC បានកើនឡើង ពោលគឺ កំហាតប្រតិបត្តិការបានថយចុះបន្តិចក្នុងប៉ុន្មានឆ្នាំថ្មីៗនេះ ។

តារាង ១: ផលិតកម្ម EDC

ផលិតកម្ម	ឯកតា	2007	2008	2009
សមត្ថភាពដាក់ដំឡើង	MW	386	408	516
សមត្ថភាពប្រើការបាន	MW	356	373	473
ផលិតកម្មសរុប	GWh	1,423	1,622	1,818
ផលិតកម្មរបស់ EDC	GWh	294	163	100
ផលិតកម្មរបស់ IPP	GWh	1060	1190	1,013
ការនាំចូល	GWh	69	269	705
ផលិតកម្មដោយ DO	GWh	105	93	30
ផលិតកម្មដោយ HFO	GWh	1,200	1,190	1,001
ផលិតកម្មដោយវ៉ារី	GWh	49	47	47
ផលិតកម្មដោយផ្សេងៗ	GWh	-	23	34

តារាង ២: មូលដ្ឋានអគិច្ចដល់ EDC

	2000	2005	2006	2007	2008	2009
និវាសន		199,478	242,835	262,361	287,266	306,898
ជនបរទេស		1,802	1,903	2,078	2,178	2,184
ពាណិជ្ជកម្ម		14,292	17,576	19,698	23,355	26,543
ឧស្សាហកម្ម		860	959	1,048	1,050	1,094
ការិយាល័យរដ្ឋាភិបាល		1,208	1,526	1,573	1,684	1,848
សរុប	124,269	217,640	264,799	286,758	315,533	338,567

ក្នុងប៉ុន្មានឆ្នាំកន្លងទៅនេះ EDC អាចពង្រីកមូលដ្ឋានអគិច្ចដល់របស់ខ្លួនបានច្រើនប្រភេទ ។

បន្ទាប់មកទៀត លោក រតនៈ បានពិភាក្សាពីគោលដៅអភិវឌ្ឍន៍របស់ EDC/ក្រសួងឧស្សាហកម្មរ៉ែ និងថាមពល សំរាប់ឆ្នាំ ២០០៩-២០១៣ ដែលរួមមាន៖

- កាត់បន្ថយចំណាយផលិតកម្ម និងបង្កើនវិសាលភាពនៃការផ្គត់ផ្គង់
- ជំរុញការនាំចូលថាមពលពីប្រទេសជិតខាង
- កសាង និងធ្វើប្រតិបត្តិការលើប្រភពថាមពលសំខាន់ៗ
- តភ្ជាប់បណ្តាញអគ្គិសនីទូទាំងប្រទេស ពីប្រភពផលិតកម្មទៅនឹងតំបន់ទីក្រុងធំៗ
- កសាងខ្សែបញ្ជូន និងចែកចាយថាមពលនៅទូទាំងប្រទេស

សកម្មភាពអាទិភាពសំរាប់វិស័យនេះ ត្រូវបានគូសរំលេច ។ សំរាប់ប្រព័ន្ធបញ្ជូនថាមពល សកម្មភាពអាទិភាព រួមមាន៖ ការលើកកម្ពស់ស្ថិរភាព គុណភាព និងទំនុកចិត្តនៅភ្នំពេញ កណ្តាល និងកំពង់ស្ពឺ តាមរយៈការបង្កើតគំរោងខ្សែបញ្ជូនជាង១០០ ដោយការសាងសង់ខ្សែបញ្ជូនចំនួន ៣ គឺ (១) តាកែវ-កំពង់-ក្រុងព្រះសីហនុ (២) ភ្នំពេញ-កំពង់ឆ្នាំង-ពោធិ៍សាត់(អូរសោម)-បាត់ដំបង និង (៣) ភ្នំពេញ-កំពង់ចាម និងការសាងសង់មជ្ឈមណ្ឌលបញ្ជូនអគ្គិសនីទូទាំងប្រទេស ។ សំរាប់អនុប្រព័ន្ធបញ្ជូន បច្ចុប្បន្នមានគំរោងរៀបចំសិក្ខាសាលាមួយ និងការសាងសង់អនុខ្សែបញ្ជូន ដើម្បីបង្កើនការផ្គត់ផ្គង់ថាមពលទៅតំបន់ជនបទ ។

បណ្តាញចែកចាយ មានគោលដៅមួយចំនួន រួមមាន៖ ទទួលគ្រប់គ្រង ចាត់ចែង និងអភិវឌ្ឍន៍ប្រព័ន្ធនៅមណ្ឌលគីរី ទទួលគ្រប់គ្រង និងវិនិយោគទៅលើប្រព័ន្ធចែកចាយនៅតំបន់អប្សរា ១ និង ២ ក៏ដូចជាខេត្តសៀមរាប លុបបំបាត់ការជាប់រំ (R71) នៅ ១១៦កន្លែង ក្នុងរាជធានីភ្នំពេញ សិក្សា និងវិនិយោគទៅលើប្រព័ន្ធចែកចាយនៅរាជធានីភ្នំពេញ ដើម្បីបង្កើនស្ថិរភាព និងគុណភាព

ការផ្គត់ផ្គង់ និងបន្តកិច្ចប្រឹងប្រែងកាត់បន្ថយការខាតបង់ក្នុងប្រព័ន្ធចែកចាយ ព្រមទាំងចាត់វិធានការតឹងតែង ទប់ទល់នឹងការតភ្ជាប់អគ្គិសនីដោយខុសច្បាប់ ។

ផលិតកម្មថាមពល មានគោលដៅ៖ បន្តផ្តល់អាទិភាពដល់វិនិយោគមានចំណាយទាប សំរាប់ជំនួសឲ្យផលិតកម្មមានចំណាយខ្ពស់សព្វថ្ងៃ បន្តដំណើរការសាងសង់រោងចក្រវារីអគ្គិសនី និងរោងចក្រអគ្គិសនីដុតធូលី និងបង្កើនផលិតភាព ។ ការបង្កើនផលិតភាពរំពឹងថាអាចសំរេចបាន តាមរយៈការបង្កើនប្រសិទ្ធភាពការងារនៃសាខានានារបស់ EDC ដោយការសើ្បើបចម្រុះងារ កាត់បន្ថយការិយាធិបតេយ្យ និងផ្តល់អាទិភាពដល់ការកែលម្អសេវាអគិច្ចដល់ក៏ដូចជាចូលរួមវិភាគទានខាងសង្គម ។

លោក រតនៈ បានបន្តដោយពិភាក្សាពីបញ្ហាមួយចំនួន ដែលកម្ពុជាកំពុងប្រឈម ដើម្បីសំរេចទិសដៅដូចខាងលើ ។ បញ្ហាប្រឈមទី១ គឺការអនុវត្តឱ្យបានទាន់ពេលវេលា នូវផែនការអភិវឌ្ឍន៍ឆ្នាំ២០១០-២០១៣ ។ បន្ទាប់មក គឺការស្វែងរកមូលនិធិមានលក្ខខណ្ឌសម្បទានបន្ថែមទៀត សំរាប់ពង្រីកខ្សែបញ្ជូន និងចែកចាយដើម្បីស្រូបយកអគ្គិសនីផលិតបាន ដូចមានចុះក្នុងកិច្ចព្រមព្រៀងទិញថាមពល (Power Purchase Agreements: PPAs) ដែលមានស្រាប់ ។ បញ្ហាប្រឈមផ្សេងទៀត រួមមាន ការកសាងសមត្ថភាពបណ្តាញអគ្គិសនីទូទាំងប្រទេស ដើម្បីស្រូបយកអគ្គិសនីផលិតបាន និងការដាក់អនុវត្តប្រព័ន្ធគ្រប់គ្រងហានិភ័យ ដើម្បីធានាឲ្យផែនការអភិវឌ្ឍន៍អនុវត្តបានទាន់ពេល ។

លោក Kerr បានធ្វើបទបង្ហាញជាបន្ត ដោយធ្វើការពិភាក្សាពីប្រព័ន្ធផ្លូវដែកនៅប្រទេសកម្ពុជា និងបានលើកថា រដ្ឋាភិបាលកម្ពុជា បានចុះកិច្ចសន្យាទៅការឱ្យក្រុមហ៊ុនអយស្វ័យយាន Toll Royal Railway ធ្វើប្រតិបត្តិការអាជីវកម្មលើបណ្តាញផ្លូវដែកកម្ពុជាដោយផ្តល់សម្បទាន ផ្តាច់មុខរយៈពេល ៣០ឆ្នាំ ។ របៀបរបបអនុវត្តគឺធនាគារអភិវឌ្ឍន៍អាស៊ី (ADB) និង AusAID ផ្តល់មូលនិធិសំរាប់ការស្តារផ្លូវដែកឡើងវិញ រីឯសម្បទានិកផ្លូវដែក (Toll) ត្រូវរំពឹងថាហេដ្ឋារចនាសម្ព័ន្ធនឹងបើកដំណើរការរចនាឡើងវិញតាមនេះជួយរំដោះ

មូលនិធិសំរាប់អនុវត្តគម្រោងរំលែក ខាងសេដ្ឋកិច្ច និងសង្គមកិច្ច ។ គម្រោងពាក់ព័ន្ធរួមមាន៖

- ខ្សែខាងត្បូង (២៥៤គីឡូម៉ែត្រ) - ភ្នំពេញទៅកំពង់ផែក្រុងព្រះសីហនុ (ការស្តារជួសជុលខ្សែផ្លូវដែកឡើងវិញ)
- ខ្សែខាងជើង (៣៤០គីឡូម៉ែត្រ) - ភ្នំពេញទៅ សិរីសោភ័ណ (ការស្តារជួសជុលខ្សែផ្លូវដែកឡើងវិញ)
- កំណាត់បាត់ខ្សែ (៤៨គីឡូម៉ែត្រ) - សិរីសោភ័ណទៅប៉ោយប៉ែត (ការដាក់ខ្សែផ្លូវដែកឡើងវិញ)
- ហេដ្ឋារចនាសម្ព័ន្ធ (ឧ. ការសាងសង់ចំណតថ្មី សំរាប់ផ្ទុកទំនិញ ដឹកតាមមធ្យោបាយច្រើនបែប នៅជាយក្រុងភ្នំពេញ (សំរោង))

លោកបានបន្តធ្វើការពិចារណាពីគំនិតយល់ច្រឡំ ក្នុងការប្រៀបធៀបផ្លូវដែក ជាមួយនិងផ្លូវថ្នល់ ព្រមទាំងផលចំណេញមួយចំនួននៃការដឹកជញ្ជូនតាមផ្លូវដែក ។ លោកបានកែតម្រូវថា ចំណាយប្រៀបធៀបផ្លូវថ្នល់/ផ្លូវដែក ជាទូទៅមិនបានឆ្លុះបញ្ចាំងឱ្យសព្វគ្រប់ពីបន្ទុកចំណាយនៃកត្តាខាងក្រៅ ដូចជា ការកកស្ទះ ការបំពុលបរិស្ថាន គ្រោះថ្នាក់ ការបំភាយខ្សែស្បែក និងផលប៉ះពាល់ដល់សង្គមនិងបរិស្ថាន នោះទេ ។ ជាផលចំណេញ លោកលើកថា ការតភ្ជាប់ផ្លូវដែក កំពង់ផែ និងចំណតផ្ទុកទំនិញដឹកតាមមធ្យោបាយច្រើនបែប បានផ្តល់នូវខ្យល់ផ្គត់ផ្គង់ឱ្យស្ថិតិវិស្វកម្មដ៏ល្អមួយ ជួយកាត់បន្ថយចំណាយរបស់រដ្ឋាភិបាលលើការសាងសង់ និងថែទាំផ្លូវថ្នល់ ព្រមទាំងបង្កើតបានច្រករៀងមួយមានសុវត្ថិភាព សំរាប់អ្នកប្រើប្រាស់ផ្លូវថ្នល់ដទៃទៀត ។ ក្រៅពីនេះ ប្រព័ន្ធផ្លូវដែកជំរុញឱ្យមានតំបន់ពាណិជ្ជកម្មឆ្លងកាត់ព្រំដែនសេរី ដោយជួយឱ្យកុងតឺន័រអាចដឹកបានលឿន ប្រកបដោយសុវត្ថិភាព ប៉ះពាល់បរិស្ថានតិច និងសន្សំសំចៃ រវាងប្រទេសជាច្រើននៅអាស៊ី ។

លោក Kerr ជាអគ្គនាយកក្រុមហ៊ុន Toll ដែលបានទទួលសម្ភាសនៈរយៈពេល ៣០ឆ្នាំ ដើម្បីថែទាំប្រព័ន្ធផ្លូវដែក បានកែតម្រូវពីមូលហេតុដែលក្រុមហ៊ុនលោកចាប់អារម្មណ៍ លើឡូហ្សិស្ថិកដឹកជញ្ជូននៅកម្ពុជា ដូចតទៅ៖

- កម្ពុជា ស្ថិតក្នុងចំណោមប្រទេសមានកំណើនលឿនបំផុតនៅអាស៊ី និងកំពុងអនុវត្តកំណែទម្រង់សេដ្ឋកិច្ចសំខាន់ៗដើម្បីជំរុញ ការអភិវឌ្ឍ
- វិស័យឡូហ្សិស្ថិកនៅកម្ពុជា មានលក្ខណៈក្មេងខ្ចី ដាច់ដោយដុំនិងទាមទារការស្តាររៀបចំយ៉ាងច្រើន ដើម្បីផ្តល់ការគាំទ្រដល់កំណើន និងការអភិវឌ្ឍនៅក្នុងប្រទេស
- Toll នឹងបង្កើតជាវិធីដឹកជញ្ជូនមួយឆ្លងកាត់មហាគម្ភបន្ទប់មេតង់ ហើយដឹងច្បាស់ថា កម្ពុជា និងបណ្តាញផ្លូវដែកនៅកម្ពុជាមានសារៈសំខាន់បំផុត សំរាប់គម្រោងផ្លូវដែកសង្គម-គុណប័ណ្ណ
- Toll នឹងរចនារៀបចំ និងដំណើរការអាជីវកម្មដឹកជញ្ជូនទំនិញតាមផ្លូវដែកមួយដែលសមស្រប មានសុវត្ថិភាព ជួយសន្សំសំចៃ និងអាចបត់បែនបាន ដែលមានសមត្ថភាពអាចផ្តល់ទុនដោយខ្លួនឯង ក្នុងរយៈពេលមធ្យមទៅរយៈពេលវែង

ដើម្បីអាចសំរេចគោលដៅកែលម្អប្រព័ន្ធផ្លូវដែកនៅកម្ពុជាបាន រាជរដ្ឋាភិបាលកម្ពុជា ត្រូវបំពេញលក្ខខណ្ឌជាច្រើន មានជាអាទិ៍៖ (ក) ផ្លូវដែកចូលដល់កំពង់ផែផ្ទាល់ - លក្ខខណ្ឌនេះត្រូវបំពេញឱ្យបាននៅចំណតដាក់កុងតឺន័រ នៅកំពង់ផែក្រុងព្រះសីហនុ ដោយរដ្ឋាភិបាល ត្រូវគាំទ្រតាមការយល់ព្រមឱ្យមានផ្លូវដែកចូលដល់ផ្ទាល់

- (ខ) ការទូទាត់ពន្ធគយ - កុងតឺន័រត្រូវអាចដឹកជញ្ជូនតាម ផ្លូវដែកក្រោមគ្រាបញ្ជាក់ពីគយបាន (under-bond)
- (គ) ឧបត្ថម្ភធនលើប្រេងឥន្ធនៈ - លក្ខខណ្ឌនេះត្រូវដាក់អនុវត្តចំពោះសម្បទានិកផ្លូវដែក ពីព្រោះរថភ្លើងរត់មួយដើងៗ អាចជំនួសការដឹកជញ្ជូនលើផ្លូវថ្នល់ តាមរថយន្តកាមីញ៉ុងធំៗ ចំនួន ១០០ដើង
- (ឃ) ត្រូវកសាងកំណាត់ផ្លូវដែលបាត់នៅក្នុងប្រទេសថៃ
- (ង) បែបបទគយ និងការយកពន្ធលើការឆ្លងកាត់ព្រំដែន - កិច្ចព្រមព្រៀងសំរាប់ទំនិញដឹកតាមផ្លូវដែក ត្រូវចរចាគ្នាតាំងពីពេលនេះទៅ
- (ច) ប្រព័ន្ធច្បាប់រឹងមាំ - លក្ខខណ្ឌនេះ រួមមាន ការចុះបញ្ជីរថយន្តដឹកជញ្ជូន ការសាយភាយប្រេងឥន្ធនៈ បញ្ហាខាងបរិស្ថាននិងសង្គម និង
- (ឆ) ស្តង់ដារសុវត្ថិភាពផ្លូវតឹងរឹង - លក្ខខណ្ឌទាំងនេះ ត្រូវដាក់អនុវត្តធ្វើការត្រួតពិនិត្យ និងពង្រឹង ហើយរាល់ប្រតិបត្តិការខុសច្បាប់ត្រូវតែបញ្ឈប់ ។

ជាចំណែកមួយនៃវិភាគទានរបស់ខ្លួន Toll នឹងកសាងកម្មវិធីអភិវឌ្ឍន៍ធនធានមនុស្សមួយ ដែលមានខ្លឹមសារដូចតទៅ៖

- ហានិភ័យ និងសុវត្ថិភាព - គោលដៅ គឺការខាតបង់ពេលវេលាដោយរបូសកម្រិតសូន្យ
- សម្ភារៈការពារបុគ្គល - ណែនាំបង្ហាញ ដាក់អនុវត្ត និងពង្រឹងអនុវត្ត
- ការបណ្តុះបណ្តាលផ្នែកលើសមត្ថភាព - អភិវឌ្ឍ និងផ្តល់ជូនសំរាប់វិស័យនីមួយៗ
- ការអនុវត្តល្អខាងបរិស្ថាន - អភិវឌ្ឍប្រព័ន្ធ និងធានាការប្រតិបត្តិតាម
- ការពិនិត្យសុខភាព - មុនពេលឱ្យចូលធ្វើការ និងតាមពេលកំណត់
- ការយល់ដឹងរបស់សហគមន៍ - ត្រូវបង្កើតកម្មវិធីផ្សេងៗ និងធ្វើការបង្ហាញជូននៅតាមបណ្តាញផ្លូវដែក

លោក Kerr បានបញ្ចប់បទបង្ហាញ ដោយកែតម្រូវថា រាជរដ្ឋាភិបាលកម្ពុជាត្រូវចាត់វិធានការជាបន្ទាន់ ដើម្បីដោះស្រាយបញ្ហាខាងគោលនយោបាយនៅពេលនេះតែម្តង បើពុំនោះទេ ធនាគារអភិវឌ្ឍន៍អាស៊ី AusAID និងវិស័យឯកជន នឹងត្រូវចំណាយអស់ជាង ២០០លានដុល្លារ ដើម្បីស្តារកសាងឡើងវិញនូវបណ្តាញផ្លូវដែកមួយ ដែលមិនអាចធ្វើអាជីវកម្មដឹកជញ្ជូនទំនិញឱ្យរស់រាននិងមានចីរភាព ជាលក្ខណៈពាណិជ្ជកម្មបាន ។ ដូច្នេះ ត្រូវចាត់វិធានការជាបន្ទាន់ ។

តាមដានសេដ្ឋកិច្ច - ស្ថានភាពក្រៅប្រទេស

អត្ថបទនេះ បង្ហាញពីបម្រែបម្រួលសេដ្ឋកិច្ចនៃប្រទេសមានសេដ្ឋកិច្ច ជឿនលឿនមួយចំនួនក្នុងពិភពលោក និងប្រទេសកំពុងអភិវឌ្ឍន៍មួយ ចំនួននៅអាស៊ី នៅត្រីមាសទី៤ ឆ្នាំ២០០៩ ។

កំណើនសេដ្ឋកិច្ចពិភពលោក

នៅត្រីមាសទី៤ ផសស ពិត ពីមួយឆ្នាំទៅមួយឆ្នាំនៅសហរដ្ឋអាមេរិក កើនឡើង ០,១% ធៀបនឹងត្រីមាសមុន ដែលបានធ្លាក់ចុះអស់ ២,៥% ។ កំណើននេះ បានមកពីការរួមចំណែកជាវិជ្ជមាននៃ វិនិយោគលើស្តុកទំនិញឯកជន ការនាំចេញ ចំណាយប្រើប្រាស់ ផ្ទាល់ខ្លួន និងវិនិយោគជាប់លាប់លើសំណង់មិនមែនសម្រាប់ស្នាក់ នៅ ។ ក្នុងពេលជាមួយគ្នា ផសស ពិត នៅតំបន់អឺរ៉ុប មានកំណើន វិជ្ជមាន ០,១% បន្ទាប់ពីបានធ្លាក់ចុះអស់ពីត្រីមាសកន្លងទៅ ។ ផលិតកម្មប្រចាំឆ្នាំនៅជប៉ុន រួមចុះ ១,៤% ប៉ុន្តែនៅប្រសើរជាង ត្រីមាសមុន (-៤,៧%) ដោយសារមានកំណើនចំណាយសាធារណៈ ចំណាយឯកជន និងតម្រូវការពីប្រទេសក្រៅ ។ នៅត្រីមាសទី៤ នេះដែរ ផសស ពីមួយឆ្នាំទៅមួយឆ្នាំរបស់ចិន បន្តកើនឡើង យ៉ាងខ្លាំង ដល់ ១០,៧% ធៀបនឹង ៨,៩% កាលពីត្រីមាសមុន ។ ប្រភពចំបងនៃកំណើននេះគឺ ដំណើរការដ៏ល្អនៃវិនិយោគហេដ្ឋារចនា សម្ព័ន្ធ ដែលភាគច្រើនទទួលបានពីកញ្ចប់ថវិកាជំរុញរបស់រដ្ឋាភិបាល និងការស្ទុះឡើងវិញនៃចំណាយលើការអភិវឌ្ឍអចលនទ្រព្យ ។ នៅ ហុងកុង ក៏មានសញ្ញាណនៃការរីបសេដ្ឋកិច្ចដែរ ដោយ ផសស កើនឡើង ២,៦% ។ កំណើនដើមឡើងវិញនេះ អាចមើលឃើញច្បាស់ តាមទិន្នន័យនៃភាពគ្មានការងារធ្វើ និងពាណិជ្ជកម្មក្រៅប្រទេស ។ ស្រដៀងគ្នានេះដែរ សេដ្ឋកិច្ចកូរ៉េខាងត្បូង មានដំណើរការខ្លាំង ឡើងវិញ ជាមួយនឹងកំណើនផលិតកម្ម ៦,១% ។ និន្នាការ កើនឡើងជាបន្តបន្ទាប់នេះ បានមកពីកំណើនជាវិជ្ជមាននៃចំណាយ ប្រើប្រាស់ឯកជន និងវិនិយោគលើសម្ភារៈសម្រួលការ (facilities investment) ។ ក្នុងពេលជាមួយគ្នា តៃវ៉ាន់ មានសកម្មភាព សេដ្ឋកិច្ចខ្លាំងជាងគេ ធៀបនឹងប្រទេសឯទៀតនៅក្នុងតំបន់ ដោយ ទទួលបានកំណើន ផសស ពិត ៩,២%ធៀបនឹង -១,៣% កាលពីត្រីមាសមុន ។

សញ្ញាណនៃការរីបសេដ្ឋកិច្ច អាចមើលឃើញច្បាស់នៅ ម៉ាឡេស៊ី និង ថៃ ដែលមានកំណើនផលិតកម្មជាវិជ្ជមានដល់ ៤,៥% (ម៉ាឡេស៊ី) និង ៥,៨% (ថៃ) ។ នេះជាកំណើនលើកដំបូងនៃ ផលិតកម្មនៅប្រទេសថៃ បន្ទាប់ពីបានធ្លាក់ចុះអស់ ៤ត្រីមាស ជា បន្តបន្ទាប់ ។ កត្តាចំបងៗនាំឱ្យមានកំណើននេះគឺ កំណើនការ នាំចេញសរុប កំណើន ១,៤% នៃចំណាយប្រតិបត្តិការតាមផ្ទះ និង កំណើន ៥,២% នៃចំណាយប្រើប្រាស់របស់រដ្ឋាភិបាល ប៉ុន្តែមាន

ការកាត់កងចុះខ្លះវិញ ដោយសារការធ្លាក់ចុះ ៣,៤% នៃវិនិយោគ ឯកជន ។

ផលិតកម្មសរុបនៅសិង្ហបុរី កើន ៤,០% ដោយសារកំណើន ការនាំចេញ ពិសេសទៅកាន់សហរដ្ឋអាមេរិក (ដោយផ្ទាល់ និងដោយ ប្រយោល) ។ ផសស ពីមួយឆ្នាំទៅមួយឆ្នាំនៅឥណ្ឌា កើន ៥,៤% ដោយសារការនាំចេញកើនជាខ្លាំង ។

អតិផរណាក្នុងពិភពលោក និងអត្រាប្តូរប្រាក់

នៅត្រីមាសទី៤ ឆ្នាំ២០០៩ សំពាធបរិក្ខណបន្តកើតមាននៅ ប្រទេសសិង្ហបុរី តៃវ៉ាន់ និង ជប៉ុន ។ អតិផរណាថ្លៃទំនិញប្រើប្រាស់ សរុបនៅជប៉ុន បន្តមានកំរិតទាបត្រឹម -២,០% តែបានកើនឡើង បន្តិចហើយ ធៀបនឹងអត្រា -២,២% កាលពីត្រីមាសមុន ។ គំលាតកាន់តែធំឡើងរវាងសមត្ថភាពផលិតកម្ម និងតម្រូវការជាក់ស្តែង នៅតែជាកត្តាដែលបង្កបរិក្ខណនៅជប៉ុន ។ ផ្ទុយទៅវិញ អតិផរណាថ្លៃទំនិញប្រើប្រាស់ នៅសហរដ្ឋអាមេរិក បានក្លាយជា វិជ្ជមានវិញ គឺ ១,៤% ធៀបនឹង -១,៦% នៅត្រីមាសមុន ។ អតិផរណានៅតំបន់អឺរ៉ុប ក៏មានតួលេខវិជ្ជមានវិញដែរ គឺ ០,៤% ធៀបនឹង -០,៣% នៅត្រីមាសមុន ។

នៅត្រីមាសទី៤ ប្រាក់ដុល្លារអាមេរិកនៅថេរ ធៀបនឹងប្រាក់ យន់ចិន និង ដុល្លារហុងកុង ប៉ុន្តែវាធ្លាក់ថ្លៃ ៥,៨% ទល់នឹងប្រាក់ រ៉ូប៊ីកូរ៉េ ១,៥% ទល់នឹងប្រាក់ដុល្លារតៃវ៉ាន់ ២,៨% ទល់នឹងប្រាក់ អឺរ៉ូ និង ៤,០% ទល់នឹងប្រាក់យេនជប៉ុន បើធៀបនឹងត្រីមាស មុន ។ ដោយឡែក ១ដុល្លារអាមេរិក ប្តូរបាន ៨៩,៧៨យេន រឺ ១១៦៧,៧៧រ៉ូប៊ី ។

ថ្លៃទំនិញប្រើប្រាស់លើទីផ្សារពិភពលោក

នៅត្រីមាសទី៤ ឆ្នាំ២០០៩ ផលិតផលកសិកម្មសំខាន់ៗ ក្រៅពី សណ្តែកសៀងឡើងថ្លៃគួរកត់សំគាល់ បើធៀបនឹងត្រីមាសទី៣ ។ ពោត (US លេខ២) ឡើងថ្លៃ ១៤,៥% ដល់ ១៦៨,១៣ដុល្លារ/តោន រីឯប្រេងឆា ឡើងថ្លៃ ១០,០% ហើយអង្ករ (ថៃ ១០០% B) ឡើងថ្លៃ ៨៥% ។ សណ្តែកសៀង ធ្លាក់ថ្លៃ ៥,០% ធៀបនឹង ត្រីមាសមុន ។ ប្រេងឆៅ ឡើងថ្លៃ ៨,១% ដល់ ៧៣,៨ដុល្លារ/ធុង ចំណែកឯ សាំង ឡើងថ្លៃ ៥,៨% ដល់ ០,៤៩ដុល្លារ/លីត្រ និង ម៉ាស៊ូត ឡើងថ្លៃ ៩,៨% ដល់ ០,៥១ដុល្លារ/លីត្រ ។

រៀបរៀងដោយ
សាង ច័ន្ទហង្ស និង ស្រី បុព្វាវត្ត

ទស្សនាវដ្តីអភិវឌ្ឍន៍កម្ពុជា

ឆ្នាំទី១៤ លេខ២ ខែមេសា-មិថុនា ឆ្នាំ២០១០

តារាង១. កំណើន ផលិត ពិត នៃផលិតផលកសិកម្ម រុក្ខាប្រមាញ់ និងនេសាទ (កំណើនជាភាគរយធៀបនឹងឆ្នាំមុន)

	2004	2005	2006	2007	2008	2008 Q3	2008 Q4	2009 Q1	2009 Q2	2009 Q3	2009 Q4
ប្រទេសអាស៊ីប្រចាំឆ្នាំ											
កម្ពុជា	7.7	13.4	10.6	10.2	6.8	-	-	-	-	-	-
ឥណ្ឌូនេស៊ី	5.1	5.6	5.4	6.3	6.1	6.1	5.2	4.4	3.9	4.2	5.4
ម៉ាឡេស៊ី	7	5.2	5.9	6.3	4.6	4.7	0.1	-6.2	-3.9	-1.2	4.5
សិង្ហបុរី	8.5	5.7	7.7	7.7	1.1	-0.6	-4.2	-10.1	-3.5	0.8	4.0
ថៃ	6	4.5	4.8	4.9	2.6	3.9	-4.3	-7.1	-4.9	-2.8	5.8
វៀតណាម	7.5	8.4	8.1	8.5	6.2	-	-	-	-	-	-
ប្រទេសអាស៊ីប្រចាំឆ្នាំ											
ចិន	9.5	9.6	10.5	11.9	9.0	9.0	6.8	6.1	7.9	8.9	10.7
ហុងកុង	8.3	6.5	6.6	6.4	2.4	1.7	-2.5	-7.8	-3.8	-2.2	2.6
កូរ៉េខាងត្បូង	4.7	4.7	5.0	4.9	2.2	3.8	-3.6	-4.4	-2.2	0.4	6.1
តៃវ៉ាន់	5.7	4.1	4.6	5.2	0.1	-1.0	-8.4	-10.2	-7.5	-1.3	9.2
ប្រទេសឧស្សាហកម្មប្រចាំឆ្នាំ											
អឺរ៉ុប-១២	1.8	1.5	2.7	2.9	0.9	0.6	-1.3	-2.5	-4.8	-4.7	0.1
ជប៉ុន	3.4	2.5	2.1	2.0	-0.7	-0.5	-4.6	-9.1	0.6	-4.7	-1.4
សហរដ្ឋអាមេរិក	4.4	3.7	3.3	2.2	1.1	-0.5	-6.3	-2.6	-3.9	-2.5	0.1

Sources: International Monetary Fund, Economist and countries' statistic offices

តារាង២. អត្រាអភិវឌ្ឍន៍ផលិតផលកសិកម្ម រុក្ខាប្រមាញ់ និងនេសាទ (កំណើនជាភាគរយធៀបនឹងឆ្នាំមុន-មធ្យមភាគតាមការិយបរិច្ឆេទ)

	2004	2005	2006	2007	2008	2008 Q3	2008 Q4	2009 Q1	2009 Q2	2009 Q3	2009 Q4
ប្រទេសអាស៊ីប្រចាំឆ្នាំ											
កម្ពុជា	4.0	5.8	4.7	10.5	19.7	21.7	15.7	4.3	-4.8	-3.0	1.7
ឥណ្ឌូនេស៊ី	8.3	10.5	13.4	6.4	10.1	11.9	11.4	8.5	5.6	2.76	2.6
ម៉ាឡេស៊ី	1.6	3.1	3.7	2.0	5.3	8.4	5.9	3.7	1.3	-2.26	-0.2
សិង្ហបុរី	1.7	0.5	1.0	2.1	6.5	6.5	5.5	2.1	-0.5	-0.4	-0.3
ថៃ	2.7	4.5	4.7	2.2	5.5	7.2	2.2	-0.2	-2.8	-2.13	1.9
វៀតណាម	7.8	8.2	7.7	8.3	23.3	29.0	23.6	15.1	6.2	2.6	4.6
ប្រទេសអាស៊ីប្រចាំឆ្នាំ											
ចិន	3.9	1.8	1.5	4.8	5.9	5.3	2.5	-0.6	1.5	-1.26	0.7
ហុងកុង	-0.4	1.1	2.2	2.0	4.3	4.6	2.3	1.7	-0.1	-0.86	1.3
កូរ៉េខាងត្បូង	3.5	2.8	2.4	2.5	4.6	5.5	4.5	3.9	2.8	2.0	2.4
តៃវ៉ាន់	1.6	2.3	0.6	1.8	3.2	4.5	1.9	0.0	-0.8	-1.33	-1.8
ប្រទេសឧស្សាហកម្មប្រចាំឆ្នាំ											
អឺរ៉ុប-១២	2.2	2.2	2.1	2.1	3.3	3.8	2.3	1.0	0.9	-0.36	0.4
ជប៉ុន	Nil	-0.3	0.5	0.1	1.4	2.2	1.0	-0.1	-1.0	-2.2	-2.0
សហរដ្ឋអាមេរិក	2.7	3.4	3.2	2.9	3.8	5.3	1.5	-0.2	-0.9	-1.63	1.4

Sources: International Monetary Fund, Economist and National Institute of Statistics

តារាង៣. អត្រាប្តូរប្រាក់ធៀបនឹងដុល្លារអាមេរិកនៃរូបិយប័ណ្ណរបស់កម្ពុជា (កំណើនជាភាគរយធៀបនឹងឆ្នាំមុន-មធ្យមភាគតាមការិយបរិច្ឆេទ)

	2004	2005	2006	2007	2008	2008 Q3	2008 Q4	2009 Q1	2009 Q2	2009 Q3	2009 Q4
ប្រទេសអាស៊ីប្រចាំឆ្នាំ											
កម្ពុជា (រៀល)	4016.3	4092.5	4103.2	4062.7	4054.2	4117.4	4089.8	4108.0	4128.55	4164.44	4163.10
ឥណ្ឌូនេស៊ី (រូបៀ)	8938	9705	9134	9419	9699.0	9216.3	11,060	11,630.8	10,225.0	9887	9472.44
ម៉ាឡេស៊ី (រឹងហ្គីត)	3.80	3.79	3.67	3.31	3.34	3.37	3.56	3.63	3.52	3.50	3.40
សិង្ហបុរី (ដុល្លារសិង្ហបុរី)	1.69	1.66	1.59	1.51	4.58	1.43	1.49	1.51	1.45	1.44	1.39
ថៃ (បាត)	40.2	40.2	37.9	32.22	33.36	34.0	34.83	35.29	33.98	33.96	33.30
វៀតណាម (ដុង)	15,777	15,859	15,994	16,030	16,382	16,517	16,537	16,954	17,801	17,841	18,472
ប្រទេសអាស៊ីប្រចាំឆ្នាំ											
ចិន (យ៉េន)	8.28	8.19	7.97	8.03	6.94	6.82	6.83	6.84	6.83	6.83	6.83
ហុងកុង (ដុល្លារហុងកុង)	7.79	7.78	7.77	7.8	7.78	7.77	7.75	7.75	7.75	7.75	7.75
កូរ៉េខាងត្បូង (វ៉ុន)	1145	1024	955	929.04	1137.23	1207.0	1367.2	1412.5	1273.9	1239.04	1167.77
តៃវ៉ាន់ (ដុល្លារតៃវ៉ាន់- T\$)	33.6	32.1	32.5	32.85	31.54	31.20	33.0	34.0	33.1	32.77	32.29
ប្រទេសឧស្សាហកម្មប្រចាំឆ្នាំ											
អឺរ៉ុប-១២ (អឺរ៉ូ)	0.80	0.80	0.80	0.7	0.84	0.71	1.32	0.76	0.71	0.70	0.68
ជប៉ុន (យ៉េន)	108.2	110.2	116.4	117.8	102.46	104.03	96.1	93.72	95.95	93.58	89.78

Sources: International Monetary Fund, Economist and National Bank of Cambodia

តារាង៤. ថ្លៃផលិតផលកសិកម្ម រុក្ខាប្រមាញ់ និងនេសាទលើទីផ្សារពិភពលោក ពីឆ្នាំ២០០៤-២០០៩ (មធ្យមភាគតាមការិយបរិច្ឆេទ)

	2004	2005	2006	2007	2008	2008 Q3	2008 Q4	2009 Q1	2009 Q2	2009 Q3	2009 Q4
ពោត (US No. 2) - US (USD/តោន)	110.65	89.19	111.04	149.08	218.15	254.99	181.22	183.12	171.16	146.85	168.13
ប្រេងឆា-អឺរ៉ុបពាយព្យ (USD/តោន)	427.47	381.32	433.85	707.68	912.23	949.03	564.50	636.53	719.35	659.16	732.33
អង្ករ (Thai 100%B) - បាងកក (USD/តោន)	221.67	262.88	282.00	305.36	615.32	657.88	519.41	522.13	499.45	307.31	569.00
សរសៃកៅស៊ូ (US No. 1) - US (USD/តោន)	262.03	224.25	213.88	294.59	460.41	529.30	382.72	434.40	420.10	411.18	390.43
ប្រេងឆា - OPEC spot (USD/តោន)	33.5	50.14	61.58	69.25	95.44	115.30	55.23	42.34	57.46	68.32	73.86
សាវ៉ា - US Gulf Coast (សាវ៉ា/ប័ររ៉ែល)	30.9	42.19	47.70	53.58	62.22	81.27	34.52	31.97	43.11	46.92	49.64
ម៉ាស៊ីត (ស្កាន់ដាតិច លេខ២) - US Gulf Coast (សាវ៉ា/ប័ររ៉ែល)	29.48	44.35	51.35	55.51	76.2	88.46	46.98	34.17	40.51	46.46	51.03

Sources: Food and Agriculture Organisation and US Energy Information Administration

តារាងជាន់សេដ្ឋកិច្ច ~ ស្ថានភាពក្នុងប្រទេស

សកម្មភាពសេដ្ឋកិច្ចសំខាន់ៗ

នៅត្រីមាសទី៤ ឆ្នាំ២០០៩ អនុម័តវិនិយោគគិតជាទ្រព្យសកម្ម ជាប់លាប់សរុប កើនឡើង ១០ដង ធៀបនឹងត្រីមាសមុន ដោយសារ កំណើន ១០,៣ដង នៃអនុម័តសំរាប់វិស័យឧស្សាហកម្ម និងកំណើន ២២ដង សំរាប់វិស័យសេវាកម្ម ប៉ុន្តែស្របពេលអនុម័តសំរាប់ វិស័យកាត់ដេរ ធ្លាក់ចុះ ៣៥% ។ ក្នុងអំឡុងពេលនោះពុំមាន អនុម័តវិនិយោគ សំរាប់វិស័យទេសចរណ៍ ឬសណ្ឋាគារឡើយ ។ ក្នុងវិស័យឧស្សាហកម្ម ផ្នែកកាត់ដេរ ធ្លាក់ចុះមកត្រឹម ១៤,២៤លាន ដុល្លារ ស្បែកជើង ធ្លាក់ចុះ ៣៣,៤% មកត្រឹម ២,៤៨លានដុល្លារ ប៉ុន្តែស្រោមជើង កើនដល់ ២,៨លានដុល្លារ ។ អនុម័តផ្នែក ថាមពលកើនឡើងពី ២,៥២លានដុល្លារ ដល់ ៥៤០លានដុល្លារ ។ នៅត្រីមាសមុន ពុំមានអនុម័តសំរាប់ការកែច្នៃម្ហូបអាហារ ឬ ឈើឡើយ ប៉ុន្តែនៅត្រីមាសនេះ អនុម័តសំរាប់ ការកែច្នៃឈើមាន ដល់ ១០,៣លានដុល្លារ ហើយសំរាប់ការកែច្នៃម្ហូបអាហារ មានដល់ ២៣,០២លានដុល្លារ រីឯអនុម័តវិនិយោគសំរាប់ផ្នែកឧស្សាហកម្ម ផ្សេងៗទៀត កើន ៥,៨ដង ដល់ ៨៥,៩១លានដុល្លារ ។ វិស័យសេវាកម្ម កើនដល់ ៣៤៧៥,៧៧លានដុល្លារ ហើយខាង កសិឧស្សាហកម្ម កើនដល់ ៩៤,៣៧លានដុល្លារ ។ អនុម័តវិស័យ សំណង់ កើន ២,២ដង ធៀបនឹងត្រីមាសមុន ដល់ ៦៦,៨លានដុល្លារ ដោយសារកំណើន ៣,៥ដង នៃអនុម័តគម្រោងសាងសង់ផ្ទះ និងភូមិត្រី៖ ដល់ ៩,៨លានដុល្លារ និងគម្រោងផ្ទះល្វែង ដល់ ២៨លានដុល្លារ ។ អនុម័តសម្រាប់សំណង់ផ្សេងៗទៀត កើន ១៣៨% ដល់ ២៩លានដុល្លារ ។ ធៀបនឹងត្រីមាសទី៤ ឆ្នាំ២០០៨ អនុម័តគម្រោងសាងសង់ផ្ទះនិងភូមិត្រី៖ ធ្លាក់ចុះ ៧៥% ហើយ អនុម័តគម្រោងផ្ទះល្វែង ធ្លាក់ចុះ ៥៣% រីឯសំណង់ផ្សេងៗទៀត ធ្លាក់ចុះ ៨៩% ។

នៅត្រីមាសទី៤ នេះដែរ ចំនួនភ្ញៀវមកដល់កម្ពុជាសរុប កើនឡើង ២១% ធៀបនឹងត្រីមាសមុន ដល់ ៥៨៧.៦៣៧នាក់ ។ ភ្ញៀវមកដល់តាមផ្លូវអាកាស មានចំនួន ៣០៨.១២២នាក់ ឬ កើន ២៥% ក្នុងនោះ ភ្ញៀវចូលមកតាមអាកាសយានដ្ឋានអន្តរជាតិភ្នំពេញ កើនដល់ ១៤៨.០២៧នាក់ ហើយតាមអាកាសយានដ្ឋានសៀមរាប កើនដល់ ១៦០.០៥៥នាក់ ។ ភ្ញៀវចូលមកតាមផ្លូវគោក កើន ១៦% ដល់ ២៧៩.៥១៥នាក់ ។ នៅត្រីមាសបន្តបន្ទាប់គ្នានេះ ក្នុង ចំណោមភ្ញៀវមកពីប្រទេសអាស៊ាន ភ្ញៀវមកពីវៀតណាម មានច្រើន ជាងគេ (៨៧.៥០៨នាក់) បន្ទាប់មកគឺ ភ្ញៀវថៃ (២៥.៩៨២នាក់) រីឯភ្ញៀវប្រុយណេ មានតិចជាងគេ (១៣៦នាក់) ។

នៅត្រីមាសទី៤ នេះដែរ ការនាំចេញសរុបរបស់កម្ពុជាកើន ១៧៥% ដល់ ៦៧៥,៣លានដុល្លារ ដោយសារការនាំចេញ សំលៀកបំពាក់ កើន ១៧២% ដល់ ៦៥២,៩លានដុល្លារ ការនាំ ចេញកៅស៊ូ កើន ២,៣% ដល់ ១៦,២លានដុល្លារ និងការនាំ ចេញឈើ កើនពីសូន្យនៅត្រីមាសមុន ដល់ ១,២លានដុល្លារ ។ ការនាំចេញត្រី កើនពី ០,៤លានដុល្លារ ដល់ ៥,០លានដុល្លារ ។

ការនាំចូលផលិតផលប្រេងកាត កើន ២៨៤% ដល់ ៣៤១,៦ លានដុល្លារ ហើយការនាំចូលសម្ភារៈសំណង់ កើន ២៧៥% ដល់ ៣៧,១លានដុល្លារ ។ ជញ្ជីងពាណិជ្ជកម្មមានឱនភាព ៧២១,២លានដុល្លារ ។

ហិរញ្ញវត្ថុសាធារណៈ

នៅត្រីមាសទី៤ ឆ្នាំ២០០៩ អតិរេកថវិការដ្ឋាភិបាល កើន ១០៩% ដល់ ៩០,២ពាន់លានរៀល ។ ការប្រមូលចំណូល កើន ១៣,៦% ធៀបនឹងត្រីមាសមុន ។ ចំណូលចរន្ត កើន ១៣,៩% ដល់ ១៣៣៧,៧ពាន់លានរៀល ប៉ុន្តែចំណូលមូលធន ធ្លាក់ចុះ ១៤,៣% មកត្រឹម ៨,៤ពាន់លានរៀល ។ នៅក្នុងចំណូលចរន្ត ចំណូលពន្ធ កើន ២២,៤% ដល់ ១២២៤,១ពាន់លានរៀល ដោយសារ កំណើនពន្ធក្នុងស្រុក ១០,៥% ដល់ ៨០៨,៥ពាន់លានរៀល និង កំណើនពន្ធលើពាណិជ្ជកម្មអន្តរជាតិ ១៣,២% ដល់ ៣០៣,៤ពាន់ លានរៀល ។ ចំណូលមិនមែនពន្ធ កើន ២៨,២% ពី ១៧៦,១ ពាន់លានរៀល ដល់ ២២៥,៧ពាន់លានរៀល ។ ចំណាយសរុប ថយចុះ ១០% ដោយសារចំណាយមូលធន ថយចុះ ១៦,៤% មកត្រឹម ៦៣៤,៩ពាន់លានរៀល ស្របពេលដែលចំណាយចរន្ត កើន ៣,២% ដល់ ១៣៣២,៣ពាន់លានរៀល ។ ចំណាយលើ បៀវត្សរ៍ កើន ២២,០% រីឯចំណាយជាឧបត្ថម្ភធន និងប្រាក់ឧបត្ថម្ភ ខាងសង្គមកិច្ច ធ្លាក់ចុះ ២៨% ។

អតិរេក និង អត្រាប្តូរប្រាក់

នៅត្រីមាសទី៤ នេះ អតិរេកណាប្រចាំឆ្នាំ កើនដល់ ១,៧% ធៀបនឹង -៣,០% កាលពីត្រីមាសមុន ។ ថ្លៃអាហារ និងភេសជ្ជៈគ្មានជាតិស្រា កើន ១,៨% ថ្លៃដឹកជញ្ជូន កើន ២,៤% ថ្លៃសំលៀកបំពាក់ និងគ្រឿង សំរាប់ពាក់នៅជើង កើន ៣,១% ថ្លៃសង្ហារឹម និងប្រតិបត្តិការក្នុងផ្ទះ កើន ៤,៥% ថ្លៃថែទាំសុខភាព កើន ៥,៨% និង ថ្លៃអប់រំ កើន ១០,១% ។ ថ្លៃស្នាក់នៅ និងទឹកភ្លើង ធ្លាក់ចុះ ៣,៨% ថ្លៃ ទូរគមនាគមន៍ ធ្លាក់ចុះ ៧,៥% និង ថ្លៃលំហែកំសាន្ត និងវប្បធម៌ ធ្លាក់ចុះ ០,៦% ។

នៅត្រីមាសទី៤ នេះ ប្រាក់រៀល ឡើងថ្លៃ ០,២% ទល់នឹង ប្រាក់ដុល្លារអាមេរិក ធៀបនឹងត្រីមាសមុន ដោយប្តូរបាន ៤១៥៧,៣ រៀល/ដុល្លារអាមេរិក និង ឡើងថ្លៃ ២,៥% ទល់នឹងប្រាក់បាតថៃ ដោយប្តូរបាន ១២៦,០រៀល/បាត ។ ទល់នឹងប្រាក់ដុល្លារអឺរ៉ូ ប្រាក់រៀល ធ្លាក់ថ្លៃ ២,១% ដោយប្តូរបាន ២៣,០រៀល/១០០ដុល្លារ ។

ការវិវត្តន៍វិស័យវត្ថុ

ទ្រព្យសកម្មបរទេសសុទ្ធ កើន ៥,៦% ដល់ ១៤.៦៥៥ពាន់លានរៀល ហើយទ្រព្យសកម្មក្នុងស្រុកសុទ្ធ កើន ៥១% ដល់ ១៥៧៣ពាន់លាន រៀល ។ ឥណទេយ្យលើរដ្ឋាភិបាលសុទ្ធ ថយចុះ ៨,៦% មកនៅ -២២៥២ពាន់លានរៀល ។ រូបិយវត្ថុទូទៅ (M2) កើន ១៣%

ដោយសារកំណើនរូបិយវត្ថុនៅក្រៅធនាគារ (១៣%) និងប្រាក់បញ្ញើ បើកបានភ្លាម (៣,០%) ។

ស្ថានភាពទ្រព្យ

នៅខែកុម្ភៈ ២០១០ ប្រាក់ចំណូលប្រចាំថ្ងៃពិតជាជួបរូបរាង ក្រុមពលករមិនមែនកាត់ដេរ កើន ៣,៣% ដល់ ៨៣៤២រៀល ធៀបនឹង៨០៧៤រៀល កាលពីខែកុម្ភៈ ២០០៩ ដែលជាកំណើន ដ៏ប្រសើរមួយ បន្ទាប់ពីបានធ្លាក់ចុះ ២១% នៅខែវិច្ឆិកា ២០០៩ ។ ក្នុងចំណោម៩ក្រុមពលករខាងលើ មានតែ ៣ក្រុម ប៉ុណ្ណោះ ដែល មានការធ្លាក់ចុះប្រាក់ចំណូល ។ អ្នកស៊ីល្បួលធ្វើស្រែ រងការប៉ះពាល់ ធ្ងន់ធ្ងរជាងគេ ដោយប្រាក់ចំណូលពិតបានធ្លាក់ចុះ ២៤% ហើយ បន្ទាប់មកគឺ អ្នកលីសែង(៥%) និង អ្នករត់ម៉ូតូឌុប (៣%) ។ ចំណូលរបស់ក្រុមកម្មករសំណង់មានជំនាញ អ្នកលក់បន្លែតូចតាច អ្នកដាក់ស៊ីក្លូ អ្នកបំរើតុភោជនីយដ្ឋាន អ្នករើសអេតាយ និង កម្មករសំណង់គ្មានជំនាញ មានការកើនឡើង ។

ចំណូលពិតជាជួបរូបរាង អ្នកដាក់ស៊ីក្លូ អ្នករត់ម៉ូតូឌុប និង អ្នកស៊ីល្បួលធ្វើស្រែ បានរើបឡើងវិញ បន្ទាប់ពីបានធ្លាក់ចុះអស់ជិត មួយឆ្នាំមក ។ ទោះយ៉ាងណាក្តី ចំណូលពិតរបស់ អ្នករត់ម៉ូតូឌុប និង អ្នកស៊ីល្បួលធ្វើស្រែ មិនទាន់ឡើងដល់កម្រិតដែលធ្លាប់ទទួលបាន កាលពីឆ្នាំមុនឡើយ ។ ចំណូលពិតរបស់កម្មករសំណង់គ្មានជំនាញ បានធ្លាក់ចុះវិញ បន្ទាប់ពីបានកើននៅខែឧសភា ២០០៩ នេះ ដល់ ចំនុចខ្ពស់បំផុត ដែលមិនធ្លាប់មានក្នុងរយៈពេលបីឆ្នាំចុងក្រោយ ។

នៅខែកុម្ភៈ ២០១០ ចំណាយប្រចាំថ្ងៃពិតរបស់ ៩ក្រុមពលករ មិនមែនកាត់ដេរ គឺ ៣៧២៥រៀល ឬ កើន ២,៥% ធៀបនឹង ខែកុម្ភៈ ២០០៩ ប៉ុន្តែក្នុងនេះ ចំណាយរបស់កម្មករសំណង់មានជំនាញ ធ្លាក់ចុះ ៣% និង របស់អ្នករត់ម៉ូតូឌុប ធ្លាក់ចុះ ១៥% ។ ធៀបនឹង ខែវិច្ឆិកា ២០០៩ ចំណាយជាមធ្យមរបស់ពលករទាំង ៩ក្រុម កើន ១២% ប៉ុន្តែវាបានធ្លាក់ចុះអស់ ៧% នៅចន្លោះខែវិច្ឆិកា ២០០៨ និង កុម្ភៈ ២០០៩ ។

ក្រុមចុះអង្កេត បានស្នើឲ្យអ្នកឆ្លើយសំភាសន៍ប្រមើលថាតើ ចំណូលរបស់ខ្លួននៅឆ្នាំ២០១១ នឹងប្រែប្រួលយ៉ាងណា ធៀបនឹង ឆ្នាំ២០០៩ ។ នៅខែកុម្ភៈ ២០១០ អ្នកឆ្លើយសំភាសន៍ដែលមិនមាន យោបល់អ្វីពីរបៀបប្រាក់ចំណូលរបស់ខ្លួនក្នុងឆ្នាំ២០១១ មានត្រឹម ២៩% ប៉ុណ្ណោះ គឺ ថយចុះ ១៤ឯកតាភាគរយ (percentage point) ធៀបនឹងកាលពីខែឧសភា ២០០៩ ។^១ សមាមាត្រពលករមិនមែន កាត់ដេរដែលគិតថា ចំណូលរបស់ខ្លួនក្នុងឆ្នាំ២០១១ នឹងចុះទាប ជាងឆ្នាំ២០០៩ បានកើនដល់ ២៨% ដែលជាតួលេខខ្ពស់បំផុត ស្តីពីចំណូលរំពឹងទុក ។ សំរាប់ខែកុម្ភៈ ២០១០ ផលបូកតួលេខ ទាំងពីរ ដែលបង្ហាញពីភាពមិនច្បាស់លាស់នៃចំណូល នៅឆ្នាំ ខាងមុខ គឺ ៥៦% ធៀបនឹង ៦៧% កាលពីខែឧសភា ២០០៩ ។

នៅខែកុម្ភៈ ២០១០ ចំណូលប្រចាំថ្ងៃពិតរបស់ពលករក្នុង វិស័យទេសចរណ៍ ធ្លាក់ចុះមកត្រឹម ២១.១៤៧រៀល គឺប្រែប្រួល ខុសពីលទ្ធផលអង្កេតនៅខែសីហា និងវិច្ឆិកា២០០៩ ដែល

កាលនោះវាមានកំណើន ។ ទោះយ៉ាងណាក្តី ចំណូលប្រចាំថ្ងៃ របស់ពួកគេ កើន ៩០% បើធៀបនឹងខែឧសភា ២០០៩ ។ ចំណាយប្រចាំថ្ងៃពិតរបស់ពួកគេ បានថយចុះមកត្រឹម ៥៦០០រៀល ធៀបនឹង ៨១៤៧រៀល នៅខែវិច្ឆិកា ២០០៩ ។ នៅខែកុម្ភៈ ២០១០ ចំណូលប្រចាំថ្ងៃពិតរបស់ពលករចំណាកស្រុក ឡើងដល់ កម្រិតខ្ពស់បំផុត គឺ ៩២៨៤រៀល ឬ កើន ៣៧% ធៀបនឹងខែមីនា ២០០៩ ។ ស្រដៀងគ្នានេះដែរ ចំណាយប្រចាំថ្ងៃពិតរបស់ពលករ ចំណាកស្រុក ឡើងដល់ ២៥៧៦រៀល ដែលជាតួលេខខ្ពស់បំផុត ចាប់តាំងពី CDR បាន បញ្ចូលក្រុមពលករនេះ នៅក្នុងអង្កេតប្រចាំត្រី មាសរបស់ខ្លួនកាលពី ខែឧសភា ២០០៩ ។

នៅខែកុម្ភៈ ២០១០ សមាមាត្រនៃពលករចំណាកស្រុក និង ពលករក្នុងវិស័យទេសចរណ៍ ដែលរំពឹងថា ចំណូលរបស់ខ្លួននឹង ថយចុះក្នុងឆ្នាំ២០១១ កើនដល់ ៤៨% ដែលជាតួលេខខ្ពស់បំផុត គិតតាំងពីពេលចាប់ផ្តើមអង្កេតមក ។ លទ្ធផលនេះ ផ្ទុយគ្នានឹងការ រើបឡើងវិញនៃភ្ញៀវទេសចរអន្តរជាតិមកកម្ពុជាក្នុងឆ្នាំ២០០៩ ។

ចំណូលប្រចាំថ្ងៃពិតជាមធ្យម របស់កម្មកររោងចក្រកាត់ដេរ បានកើនឡើងក្នុងអង្កេតបន្តបន្ទាប់គ្នាទាំង ៣លើក រហូតដល់ខែកុម្ភៈ ២០១០ ។ សមាមាត្រកម្មករកាត់ដេរ ដែលនិយាយថា មិនបានធ្វើការ ម៉ោងបន្ថែមក្នុងអំឡុងមួយសប្តាហ៍មុនពេលសម្ភាសន៍ បានថយចុះ មកត្រឹម ៣០% ធៀបនឹង ៤៩% កាលពីខែកុម្ភៈ ២០០៩ ។ រីឯ កម្មករដែលប្រាប់ថា បានធ្វើការម៉ោងបន្ថែមញឹកញាប់ក្នុងអំឡុងមួយ សប្តាហ៍មុននោះ កើនដល់ ៣៧% ឬ ២២% ច្រើនជាងសម្ភាសន៍ កាលពីខែកុម្ភៈ ២០០៩ និង ១១% ច្រើនជាងកាលពីខែកុម្ភៈ ២០០៧ ។

នៅខែកុម្ភៈ ២០១០ ចំណាយប្រចាំថ្ងៃពិតជាមធ្យមរបស់ កម្មកររោងចក្រកាត់ដេរ គឺ ៤៧៧៤រៀល ឬ ២% ទាបជាងកាល ពីខែកុម្ភៈ ២០០៩ ។ ការធ្លាក់ចុះនេះ បង្កមួយផ្នែកមកពីការបង្កើន ប្រាក់សន្សំ និងប្រាក់ធ្វើទៅផ្ទះ ។ ក្នុងខែកុម្ភៈនេះដែរ ប្រាក់សន្សំ ប្រចាំថ្ងៃពិតជាមធ្យមរបស់កម្មកររោងចក្រកាត់ដេរ ឡើងដល់២៥២៤ រៀល ឬ កើន ១២% ធៀបនឹង ខែកុម្ភៈ ២០០៩ ។ អង្កេតក្នុង ខែកុម្ភៈ២០១០ រកឃើញថា ៦០% នៃកម្មកររោងចក្រកាត់ដេរ ធ្វើប្រាក់ជាមធ្យម ៩៤.០៧៨រៀល/ខែ ទៅឲ្យគ្រួសារពួកគេនៅ ជនបទ និងតំបន់ដាច់ស្រយាល ហើយតួលេខនេះខ្ពស់ជាងកាល ពីខែកុម្ភៈ ២០០៩ ប្រមាណ ១៨.១៣៩រៀល ឬ ២៤% ។

អង្កេតនៅខែកុម្ភៈ ២០១០ បង្ហាញថា សមាមាត្រកម្មករ រោងចក្រកាត់ដេរ ដែលប្រមើលឃើញល្អពីចំណូលរបស់ខ្លួនក្នុងឆ្នាំ ២០១១ មាន ២៨% ដែលជាតួលេខខ្ពស់បំផុតធៀបនឹងអង្កេត ៤លើកកន្លងទៅ ។ ចំពោះអត្រាអ្នកដែលឆ្លើយថា ចំណូលរបស់ខ្លួន ប្រហែលនៅដដែលនោះ បានកើនឡើងរហូតដល់ ៣១% រីឯ សមាមាត្រអ្នកគ្មានគំនិតយោបល់អ្វី អំពីចំណូលរបស់ខ្លួននៅឆ្នាំ ២០១១ វិញ បានថយចុះមកត្រឹម ២៦% ឬប្រហែលពាក់កណ្តាល នៃតួលេខអង្កេតពីមុន (វិច្ឆិកា ២០០៩) និង ១១% ទាបជាង តួលេខអង្កេតកាលពីខែឧសភា ២០០៩ ។ តួលេខនេះបង្ហាញថា ការប្រមើលពីប្រាក់ចំណូលក្នុងវិស័យកាត់ដេរ បានប្រែប្រួលប្រសើរ ឡើងបន្តិចហើយ ។

រៀបរៀងដោយ ស្រី បុប្ផាវត្ត, ប៊ុន ជូរិណ និង តុង គឹមស៊ិន

១ ក្នុងអង្កេតនៅខែឧសភា សីហា និងវិច្ឆិកា២០០៩គេបានស្នើឲ្យអ្នកឆ្លើយសំភាសន៍ ប្រាប់ពីប្រាក់ចំណូលរំពឹងទុករបស់ខ្លួនសំរាប់ឆ្នាំ២០១០ ធៀបនឹងឆ្នាំ២០០៨ ។

ទស្សនាវដ្តីអភិវឌ្ឍន៍កម្ពុជា

ឆ្នាំទី១៤ រោង២ ខែមេសា-មិថុនា ឆ្នាំ២០១០

តារាង១. គម្រោងវិនិយោគឯកជនបានអនុម័ត ឆ្នាំ២០០៤-០៩

	2004	2005	2006	2007	2008					2009			
					Q1	Q2	Q3	Q4	Q1	Q2	Q3	Q4	
	ទ្រព្យសកម្មជាប់លាប់ (លានដុល្លារ)												
កសិកម្ម	12.3	26.8	498.0	135.6	52.3	16.7	18.6	4.4	175.3	0.0	176.1	94.4	
ឧស្សាហកម្ម	187.9	914.6	365.3	709.1	52.9	95.0	91.6	485.4	257.7	39.4	60.6	685.5	
កាត់ដេរ	132.6	174.4	89.4	170.7	42.3	47.8	31.3	21.4	16.4	35.0	21.9	14.2	
សេវាកម្ម	91.8	155.5	2939.1	1742.5	148.2	4064.9	4450.5	1339.6	495.6	0.0	150.2	3475.8	
សណ្ឋាគារ និងទេសចរណ៍	55.9	102.6	345.0	1048.3	93.7	4015.0	3481.3	1168.1	254.1	0.0	150.2	0.0	
សរុប	292.0	1096.9	3802.4	2587.2	253.4	4176.5	4560.7	1580.3	928.6	39.4	386.3	4255.7	
	បំរែបំរួលជាភាគរយធៀបនឹងត្រីមាសមុន												
សរុប	-	-	-	-	-78.1	1548.2	9.2	-65.3	-41.2	-95.7	882.0	1001.7	
	បំរែបំរួលជាភាគរយធៀបនឹងឆ្នាំមុន												
សរុប	-5.6	275.6	246.6	-32.0	-49.1	2083.2	294.2	113.1	266.5	-99.0	-91.5	169.3	

Including expansion project approvals. Source: Cambodian Investment Board

តារាង២. តម្លៃគម្រោងសំណង់នៅភ្នំពេញបានអនុម័ត ឆ្នាំ២០០៤-០៩

	2004	2005	2006	2007	2008					2009			
					Q1	Q2	Q3	Q4	Q1	Q2	Q3	Q4	
	លានដុល្លារ												
ភូមិគ្រឹះ និងផ្ទះ	30.3	45.5	33.1	79.1	45.3	17.6	52.1	39.7	32.1	6.7	2.2	9.8	
ផ្ទះល្វែង	167.6	204.2	213.3	297.2	40.9	55.1	65.6	60.0	95.2	18.9	6.3	28.0	
ផ្សេងៗ	65.6	109.1	76.8	259.6	51.2	68.2	369.3	252.2	53.7	36.7	12.2	29.0	
សរុប	263.5	358.8	323.3	635.8	137.3	140.9	486.9	351.9	181.1	62.3	20.7	66.8	
	បំរែបំរួលជាភាគរយធៀបនឹងត្រីមាសមុន												
សរុប	-	-	-	-	-1.4	2.6	245.6	-27.7	-48.5	-65.6	-66.8	222.7	
	បំរែបំរួលជាភាគរយធៀបនឹងឆ្នាំមុន												
សរុប	32.5	36.2	-9.9	96.7	-1.4	-2.6	170.9	104.4	31.9	-55.8	-95.7	-81.0	

Source: Department of Cadastre and Geography of Phnom Penh municipality

តារាង៣. ចំនួនអ្នកដំណើរមកដល់លើប្រទេសកម្ពុជា ឆ្នាំ២០០៤-០៩

	2004	2005	2006	2007	2008				2009			
					Q1	Q2	Q3	Q4	Q1	Q2	Q3	Q4
	ចំនួនអ្នកដំណើរ (ពាន់នាក់)											
តាមផ្លូវអាកាស	626.1	856.5	1029.0	1296.5	402.0	262.0	259.2	316.2	335.2	221.2	247.2	308.1
តាមផ្លូវគោក និងទឹក	428.9	565.1	672.9	718.6	242.2	192.0	186.3	261.4	287.1	243.0	240.2	279.5
សរុប	1055.0	1421.6	1701.9	2015.1	644.2	454.0	445.5	577.6	622.3	464.2	487.4	587.6
	បំរែបំរួលជាភាគរយធៀបនឹងត្រីមាសមុន											
សរុប	-	-	-	-	6.0	-29.5	-1.9	29.6	7.7	-25.4	5.0	20.6
	បំរែបំរួលជាភាគរយធៀបនឹងឆ្នាំមុន											
សរុប	50.5	34.7	19.7	18.4	17.0	6.9	3.2	-5.0	-3.4	2.2	9.4	1.7

Source: Ministry of Tourism

តារាង៤. ការនាំចេញ និងនាំចូល ឆ្នាំ២០០៤-០៩

	2004	2005	2006	2007	2008				2009			
					Q1	Q2	Q3	Q4	Q1	Q2	Q3	Q4
	លានដុល្លារ											
ការនាំចេញសរុប	2108.1	2352.8	2799.9	3097.0	803.1	539.6	928.7	728.6	721.4	433.5	245.3	675.3
ក្នុងនេះ: សំលៀកបំពាក់	2027.0	2253.3	2698.9	2938.9	773.4	463.8	868.8	678.8	606.9	377.3	240.0	652.9
កៅស៊ូ	38.3	36.7	41.4	41.6	7.0	11.0	12.9	5.2	11.8	8.2	4.9	16.2
ឈើ	11.1	10.3	8.6	4.1	0.0	0.0	0.0	0.0	0.1	0.1	0	1.2
ត្រី	10.6	10.1	5.9	3.2	0.7	0.3	0.6	0.6	0.9	0.7	0.4	5.0
ការនាំចូលសរុប	2149.0	2513.0	3057.0	3609.7	983.8	1178.5	1027.1	916.3	987.7	1060.8	366.5	1396.5
ក្នុងនេះ: ផលិតផលប្រេងកាត	187.0	184.8	238.5	264.9	60.0	64.6	68.3	62.9	67.3	72.2	89.0	341.6
សំភារៈសំណង់	95.3	134.7	154.4	143.1	39.7	40.7	35.6	29.9	41.4	30.9	9.9	37.1
ផ្សេងៗ	1914.0	2245.0	2731.0	3216.6	884.1	1073.2	923.2	823.5	879.0	957.7	237.5	1017.8
ជញ្ជីងពាណិជ្ជកម្ម	-40.9	-160.1	-257.1	-511.2	-180.7	-638.9	-98.4	-187.7	-157.6	-627.3	-91.2	-721.2
	បំរែបំរួលជាភាគរយធៀបនឹងត្រីមាសមុន											
ការនាំចេញសំលៀកបំពាក់សរុប	-	-	-	-	6.4	-40.0	87.3	-21.9	-10.5	-37.8	-36.3	172.0
ការនាំចេញសរុប	-	-	-	-	1.2	-32.8	72.1	-21.5	-0.9	-39.9	-43.4	175.3
ការនាំចូលសរុប	-	-	-	-	0.1	19.8	-12.8	-10.8	7.8	7.4	-68.3	281.0
	បំរែបំរួលជាភាគរយធៀបនឹងឆ្នាំមុន											
ការនាំចេញសំលៀកបំពាក់សរុប	-64.9	291.4	19.8	8.9	14.2	-32.6	2.7	-6.6	-21.5	-18.6	-72.4	-3.8
ការនាំចេញសរុប	23.4	11.6	19.0	10.6	13.5	-23.5	4.3	-8.2	-10.2	-19.7	-73.6	-7.3
ការនាំចូលសរុប	17.8	16.9	21.6	18.1	24.4	29.3	11.1	-6.8	0.4	-9.9	-67.2	52.4

Import data include tax-exempt imports. Source: Customs and Excise Department, cited by National Bank of Cambodia

ទស្សនាវដ្តីអភិវឌ្ឍន៍កម្ពុជា

ឆ្នាំទី១៤ លេខ២ ខែមេសា-មិថុនា ឆ្នាំ២០១០

តារាង៥. ប្រតិបត្តិការវិភាគជាតិលើមូលដ្ឋានជាសាច់ប្រាក់ ឆ្នាំ២០០៤-០៩ (ពាន់លានរៀល)

	2004	2005	2006	2007	2008	2009						
					Q1	Q2	Q3	Q4	Q1	Q2	Q3	Q4
ចំណូលសរុប	2126	2625	3259.2	1146.1	1194.1	1463.6	1297.0	1335.3	1101.7	1252.7	1184.7	1346.1
ចំណូលចរន្ត	2107	2474	2881.8	1141.6	1189.4	1447.0	1288.3	1286.0	1097.7	1245.7	1174.9	1337.7
ចំណូលពន្ធ	1577	1911	2270.9	965.2	978.0	1255.0	1071.2	1105.7	947.4	1096.5	999.5	1224.1
ពន្ធក្នុងស្រុក	-	-	-	661.8	719.9	955.5	776.7	796.3	712.0	838.7	731.8	808.5
ពន្ធលើពាណិជ្ជកម្មក្រៅប្រទេស	-	-	-	303.5	258.1	299.5	294.5	309.4	235.4	257.8	268.0	303.4
ចំណូលមិនមែនពន្ធ	530	563	610.9	176.4	211.4	192.1	217.1	180.2	150.3	149.2	176.1	225.7
ចំណូលលើទ្រព្យសម្បត្តិ	-	-	-	13.6	2.9	53.9	11.0	10.2	13.1	9.7	27.5	14.3
លក់ទំនិញ និងសេវា	-	-	-	124.3	118.9	96.3	99.7	109.8	93.5	100.9	91.7	121.9
ចំណូលមិនមែនពន្ធផ្សេងទៀត	-	-	-	38.5	89.6	41.9	106.4	60.3	43.7	38.6	56.5	89.5
ចំណូលជាមូលធន	19	152	377.4	4.5	4.8	16.5	8.7	49.3	4.0	7.0	9.8	8.4
ចំណាយសរុប	2932	3295	4174.7	1689.7	1059.1	1744.7	1662.8	1831.2	1650.6	1766.1	2089.5	1877.1
ចំណាយជាមូលធន	1163	1328	1638.1	807.4	411.0	648.2	641.2	874.0	693.6	607.1	759.2	634.9
ចំណាយចរន្ត	1769	1967	2536.8	882.3	648.1	1096.5	918.0	1146.4	752.4	1064.7	1290.4	1332.3
រៀបចំ	640	711	822.0	362.6	250.7	367.0	363.6	415.7	327.4	515.5	526.6	642.5
ខុបត្ថម្ភធន និងជំនួយសង្គមកិច្ច	-	-	-	194.2	104.3	325.7	111.9	385.2	217.3	185.9	272.6	195.6
ចំណាយចរន្តផ្សេងទៀត	-	-	-	325.5	193.1	403.8	442.6	345.4	207.7	363.2	491.2	494.3
សមតុល្យជាទូទៅ	-806	-706	-915.6	-543.6	135.0	-281.1	-365.8	-495.9	-548.9	-513.4	-904.8	-531.0
ហិរញ្ញប្បទានពីក្រៅប្រទេស	864	1127	1360.7	741.5	299.2	615.8	435.0	705.1	507.8	326.7	484.5	406.4
ហិរញ្ញប្បទានក្នុងស្រុក	148	-396	-445.1	-185.8	-294.1	-236.5	234.7	168.9	-310.3	236.5	316.4	253.3

Source: MEF web site

តារាង៦. សន្ទស្សន៍ថ្លៃទំនិញប្រើប្រាស់ អត្រាប្តូរប្រាក់ និងថ្លៃមាស (មធ្យមភាគតាមការិយបរិច្ឆេទ) ២០០៤-០៩

	2004	2005	2006	2007	2008	2009						
					Q1	Q2	Q3	Q4	Q1	Q2	Q3	Q4
(ខែតុលា-ធ្នូ ២០០៦:១០០)	សន្ទស្សន៍ថ្លៃទំនិញប្រើប្រាស់ (បំរែបំរួលជាការយល់ឆ្លើយបន្តិចតិច)											
ភ្នំពេញ - ទំនិញគ្រប់ប្រភេទ	-	-	-	5.8	20.6	33.3	28.7	17.8	4.3	-4.8	-3.0	1.7
- ម្ហូបអាហារ និងភេសជ្ជៈគ្មានជាតិស្រា	-	-	-	9.9	29.5	47.6	37.4	24.1	6.1	-5.2	-2.7	1.8
- ដឹកជញ្ជូន	-	-	-	5.8	21.7	28.9	27.8	4.1	-13.0	-16.5	-13.8	2.4
	អត្រាប្តូរប្រាក់ ថ្លៃមាស ថ្លៃប្រេងឥន្ធនៈ (តាមអត្រាទីផ្សារនៅភ្នំពេញ)											
រៀលក្នុង ១ ដុល្លារ	4016.3	4119.7	4119.0	4062.7	3995.3	4030.2	4117.5	4089.8	4111.6	4128.6	4164.4	4157.3
រៀលក្នុង ១ បាត់វិច	99.9	102.6	108.7	122.75	129.1	125.4	121.9	117.7	116.6	119.2	122.9	126.0
រៀលក្នុង ១០០ ដុល្លារអាមេរិក	25.5	25.8	25.1	24.95	25.2	24.9	24.8	24.3	23.6	23.3	23.5	23.0
ថ្លៃមាស (ដុល្លារក្នុង១ដី)	46.3	54.0	70.6	83.175	111.6	107.7	106.0	98.2	105.6	110.7	123.2	133.8
ថ្លៃម៉ាស៊ីន (រៀល/លីត្រ)	2088	2633	3140	3262.25	3982	4975	5495	3768.9	2873.7	3056.9	3867.0	3381.9
ថ្លៃសាំង (រៀល/លីត្រ)	2833	3442	4004	4005	4580	5171	5391	3861.3	3112.6	3452.4	3371.1	3940.2

Sources: NIS, NBC and CDRI

តារាង៧. ស្ថានភាពរូបិយវត្ថុ ឆ្នាំ២០០៤-០៩ (តួលេខនៅចុងការិយបរិច្ឆេទ)

	2004	2005	2006	2007	2008	2009						
					Q1	Q2	Q3	Q4	Q1	Q2	Q3	Q4
	ពាន់លានរៀល											
ទ្រព្យសកម្មបរទេសសុទ្ធ	4797	5475	7224	37,607	10,911	11,353	10,809	10,345	11,222	12,611	13,869	14,655
ទ្រព្យសកម្មក្នុងស្រុកសុទ្ធ	-467	-450	-282	281	1136	1345	1748	1513.3	1266	1249	1042	1573
ឥណទានរយៈពេលវែងលើរដ្ឋាភិបាល	-209	-421	-953	-5942	-2400	-2678	-2653	-2987	-3048	-2889	-2463	-2252
ឥណទានដល់ផ្នែកឯកជន	1817	2394	3630	20,365	8050	9206	9781	9894	9814	10,129	10,127	10,532
រូបិយវត្ថុទូទៅ M2	4330	5025	6942	37,888	12,047	12,698	12,557	11,858	12,488	13,859	14,912	16,228
រូបិយវត្ថុ M1	1153	1323	1658	7344	2389	2467	2335	2399	2545	2695	2773	3120
រូបិយវត្ថុផ្សេងៗ	3177	3702	5285	30,544	9658	10,231	10,223	9459	9942	11,164	12,139	13,108
	បំរែបំរួលជាការយល់ឆ្លើយបន្តិចតិច											
រូបិយវត្ថុទូទៅ M2	30.0	16.1	38.1	445.8	54.5	43.1	26.7	4.8	3.7	9.1	18.7	36.9
រូបិយវត្ថុ M1	23.0	14.7	25.3	342.9	33.2	41.1	33.4	16.9	6.5	9.2	18.7	30.1
រូបិយវត្ថុផ្សេងៗ	32.8	16.6	42.8	477.9	61.0	43.5	25.3	2.2	2.9	9.1	18.7	38.6

Source: National Bank of Cambodia

តារាង៨. ចំណូលប្រចាំថ្ងៃជាមធ្យមពិតប្រាកដរបស់ពលករងាយរងគ្រោះ (ថ្លៃថេរ ខែវិច្ឆិកា ២០០០)

	ចំណូលប្រចាំថ្ងៃ (ជាដុល្លារ)								បំរែបំរួលជាការយល់ឆ្លើយបន្តិចតិច		
	2006	2007	2007	2008	2009	ឧសភា	សីហា	វិច្ឆិកា	2010	២០០៩	២០១០
			វិច្ឆិកា	វិច្ឆិកា	កុម្ភៈ			វិច្ឆិកា	កុម្ភៈ	សីហា**	វិច្ឆិកា
អ្នកលក់ស៊ីក្លូ	7469	8075	9675	12,628	8534	8896	7738	7446	9443	-13.0	-41.0
អ្នកលក់ស្រែ	6545	8588	9119	9005	10,476	10,319	8,159	9,566	9,984	-20.9	6.2
អ្នកលក់បន្លែតូចតាច	6390	8220	8552	9926	7614	9764	8323	7647	7850	-14.8	-23.0
អ្នករើសអេកបាយ	4416	5422	5727	4652	5170	6637	7087	4693	6258	6.8	0.9
អ្នកបម្រើភោជនីយដ្ឋាន *	4412	4482	4643	4327	4283	4346	4574	5568	5147	5.3	28.7
អ្នកស៊ីវិលរួចរើស	5306	5516	6426	8697	7044	7126	5785	5003	5374	-18.8	-42.5
កម្មកររោងចក្រកាត់ដេរ	7649	7568	7240	6554	6754	6691	7410	7745	7581	10.8	18.2
អ្នករត់ម៉ូតូឌុប	8201	10,634	11,872	15,691	11,655	12,148	9569	9696	11,338	-21.2	-38.2
កម្មករសំណង់គ្មានជំនាញ	5918	6155	7777	8779	6115	9956	9444	8132	7723	-5.1	-7.4
កម្មករសំណង់មានជំនាញ	10,316	11,154	11,286	12,710	11,771	13,688	11,918	13,011	11,964	-12.9	2.4

* Waitresses' earnings do not include meals and accommodation provided by shop owners. Surveys on the revenue of waitresses, rice-field workers, garment workers, unskilled workers, motorcycle taxi drivers and construction workers began in February 2000. Source: CDRI

** Percentage change from the previous survey in August 2009 to May 2009

ភពិទំព័រ ២៤ ព័ត៌មានថ្មីពី...

នៅមុនពេលធ្វើសិក្ខាសាលាលើកចុងក្រោយ អំពីគម្រោងស្រាវជ្រាវ នៃបណ្តាញវិភាគអភិវឌ្ឍន៍ (DAN 8) នៅទីក្រុងហាណូយ ដែលមាន វិទ្យាស្ថានកណ្តាលសំរាប់ការគ្រប់គ្រងសេដ្ឋកិច្ច (CIEM) នៃប្រទេស វៀតណាម ធ្វើជាម្ចាស់ផ្ទះអ្នករៀបចំ ពួកស្ថាប័នជាសមាជិក DAN និងដៃគូផ្តល់ធនធានជាសក្តានុពលនានា បានដកឃ្លាទៅសំរាក ចំនួន មួយថ្ងៃ ដើម្បីពិភាក្សាពីសេចក្តីព្រាងយុទ្ធសាស្ត្រមួយ សំរាប់បណ្តាញ វិភាគអភិវឌ្ឍន៍មហាអនុតំបន់មេគង្គ (GMS-DAN) ឆ្នាំ២០១១- ២០១៥ ដែលត្រូវកសាងជាបន្តបន្ទាប់ ឲ្យក្លាយជាបណ្តាញស្រាវជ្រាវ គោលនយោបាយអភិវឌ្ឍន៍ឈានមុខ នៅមហាអនុតំបន់មេគង្គ ។

ផ្នែកស្រាវជ្រាវ

ការស្រាវជ្រាវ និងសកម្មភាពពាក់ព័ន្ធដូចខាងក្រោមនេះ បានកើត មានឡើងក្នុងអំឡុងខែមេសា-មិថុនា ២០១០ ។

កម្មវិធីអភិបាលកិច្ចតាមបែបប្រជាធិបតេយ្យ និងកំណែទម្រង់វិស័យ សាធារណៈ (DGPSR) ៖

កម្មវិធីនេះកំពុងអនុវត្តគំរោងចំនួន ៧ ។ គំរោងទី១ "អភិបាលកិច្ច នៅមូលដ្ឋានលើធនធានទ្រព្យរួម៖ ករណីទឹកស្រោចស្រពនៅកម្ពុជា" ស្ថិតក្នុងដំណាក់កាលកែសម្រួលបង្ហើយ និងគ្រោងបោះពុម្ពផ្សាយ នាពេលឆាប់ៗក្នុងឆ្នាំនេះ ។ គំរោងទី២ "ការវិភាគពីរដ្ឋកម្ពុជា៖ តើកម្ពុជាជាដ្ឋអភិវឌ្ឍន៍?" ក្រុមស្រាវជ្រាវបានបញ្ចប់ការចុះប្រមូល ព័ត៌មានពីក្នុង ៤ខេត្ត ហើយបច្ចុប្បន្នកំពុងធ្វើប្លង់របាយការណ៍ ។ សំរាប់គំរោងទី៣ "ការវាយតម្លៃបែបគុណភាព ពីផលប៉ះពាល់នៃ គំរោងសេវាច្រកចេញចូលតែមួយ" ដែលទទួលបានហិរញ្ញប្បទានពី ធនាគារពិភពលោកនោះ គឺបានបញ្ចប់ដោយជោគជ័យ ហើយ របាយការណ៍ស្រាវជ្រាវ ក៏បានកែសម្រួលជាឯកសារពិភាក្សាមួយ ដោយបានចេញជាឯកសារព្រាងទីមួយ នៅចុងខែមិថុនានេះ ។ គំរោងមួយទៀត "យេនឌ័រ និងអភិបាលកិច្ចមូលដ្ឋាន" ដែលទទួល មូលនិធិពីមជ្ឈមណ្ឌលអន្តរជាតិស៊ីយ៉ាអែត ដើម្បីបែបប្រជាធិបតេយ្យ នៅមូលដ្ឋាន បានចាប់ដំណើរការ ដោយក្រុមស្រាវជ្រាវកំពុងសិក្សា ពីឯកសារយោង និងចុះសិក្សាដល់កន្លែង ។ ការចុះដល់កន្លែង លើកទីមួយ នៅខេត្តក្រចេះបានចប់សព្វគ្រប់ ហើយនឹងមាន ការចុះទៅខេត្តផ្សេងៗទៀត ។ គំរោងទី៥ "ការធ្វើបច្ចុប្បន្នភាព លើផែនការអភិវឌ្ឍន៍តំបន់ត្រីកោណ កម្ពុជា ឡាវ វៀតណាម" ក្រោមជំនួយហិរញ្ញវត្ថុធនាគារពិភពលោក ផ្តល់តាមរយៈក្រសួង ពាណិជ្ជកម្ម (MOC) ដឹកនាំដោយសព្វគ្រប់ហើយ ដោយបាន បញ្ចប់របាយការណ៍ព្រាងចុងក្រោយ និងធ្វើជូនទៅ MOC នៅពាក់ កណ្តាលខែឧសភា ។ បច្ចុប្បន្ន ក្រុមស្រាវជ្រាវកំពុងកែសម្រួលតាម មតិខ្លះៗ ទទួលបានពី MOC ហើយគ្រោងបង្ហើយរបាយការណ៍នៅ ដើមខែកក្កដា ២០១០ ។ ការសិក្សាពី "អភិបាលកិច្ចទឹក" កំពុងស្ថិត ក្នុងដំណាក់កាលពិនិត្យឯកសារយោង និងសរសេររបាយការណ៍ ។ ក្រុមស្រាវជ្រាវ បានផ្ញើលិខិតមួយច្បាប់ទៅក្រសួងធនធានទឹក និង

ឧតុនិយម ដើម្បីស្នើសុំឯកសារខាងគោលនយោបាយ និងក្របខណ្ឌ ច្បាប់ និងស្នើសុំជួបសម្ភាសជាដំបូងៗ ។ គំរោងទី៧ "ការសិក្សា វិភាគពីរដ្ឋការ និងវិសហមជ្ឈការនៅកម្ពុជា៖ ភាពជួយគ្នាស្រឡះ រវាងមជ្ឈការ និងវិមជ្ឈការ" កំពុងបញ្ចប់ការកំណត់ក្របខណ្ឌ វិភាគ និងបន្តការងារពិនិត្យឯកសារយោង ។

កម្មវិធីភាពក្រីក្រ កសិកម្ម និងអភិវឌ្ឍន៍ជនបទ (PARD) ៖

មានគំរោងស្រាវជ្រាវចំនួន ៦ កំពុងអនុវត្តក្នុងកម្មវិធីនេះ ។ ការ វិភាគជាដំបូងៗសំរាប់ "ការសិក្សាពីឌីណាមិកនៃភាពក្រីក្រ" បាន បញ្ចប់ ហើយការសរសេររបាយការណ៍បច្ចេកទេសកំពុងលូតលាស់ ទៅមុខ ។ ក្រុមស្រាវជ្រាវ ក៏បានបញ្ជូនរបាយការណ៍ចុងក្រោយ ស្តីពី "ការវាយតម្លៃល្បឿនពីផលប៉ះពាល់នៃវិបត្តិសេដ្ឋកិច្ច ទៅលើគ្រួសារ នៅកម្ពុជា" ទៅឲ្យធនាគារពិភពលោក ដែលបានទទួលយក និងបានផ្តល់ព័ត៌មានត្រលប់យ៉ាងល្អ ។ សំរាប់គំរោង "ការកសាង ភាពធន់ទ្រាំ នៃសហគមន៍នេសាទនៅបឹងទន្លេសាប៖ សកម្មភាព រួមគ្នា និងសមត្ថភាពគ្រប់គ្រងធនធាន" ដែលទទួលបានហិរញ្ញប្បទាន ពីអង្គការ WorldFish ក្រុមស្រាវជ្រាវបានដំណើរការសិក្ខាសាលា ពិគ្រោះយោបល់ថ្នាក់ជាតិមួយ និងបានផ្ញើរបាយការណ៍សំយោគ និងឯកសារសង្ខេបគោលនយោបាយទៅឲ្យ WorldFish ដើម្បីសុំ មតិយោបល់ ។ របាយការណ៍ព្រាងទីមួយនៃគំរោង "ការវាយតម្លៃ ផលប៉ះពាល់ខាងសេដ្ឋកិច្ច-សង្គមកិច្ចនៃច្រករបៀង នៅតំបន់ឆ្នេរ ភាគខាងត្បូងនៃមហាអនុតំបន់មេគង្គ (GMS-SCC) និងការប្រយុទ្ធ ប្រឆាំងជំងឺឆ្លងក្នុងមហាអនុតំបន់មេគង្គ (GMS-CDC)" កំពុងចងក្រង ជិតបានរួចរាល់ សំរាប់បញ្ជូនទៅស្ថាប័នយោបល់ ។ គំរោង "ការធ្វើ បច្ចុប្បន្នភាព លើផែនការអភិវឌ្ឍន៍តំបន់ត្រីកោណ កម្ពុជា ឡាវ វៀតណាម" និង "ការវិភាគពីរដ្ឋកម្ពុជា៖ តើកម្ពុជាជាដ្ឋអភិវឌ្ឍន៍?" ជាគំរោងធ្វើរួមគ្នា ដោយកម្មវិធី ៣ ប្រចាំ CDRI គឺកម្មវិធី DGPSR កម្មវិធីសេដ្ឋកិច្ចពាណិជ្ជកម្ម និងសហប្រតិបត្តិការក្នុងតំបន់ (ETRC) និងកម្មវិធី PARD ។

កម្មវិធីអភិវឌ្ឍន៍សង្គម (SD) ៖

កម្មវិធីនេះបានអនុវត្តគំរោងចំនួន ៤ ។ សន្និសីទអន្តរជាតិ ស្តីពី "ការលើកកម្ពស់លទ្ធផលក្នុងវិស័យសុខាភិបាល" បានរៀបចំឡើង នៅថ្ងៃទី ២៦-២៧ មេសា ២០១០ ក្នុងគោលដៅចម្បង ចែករំលែក លទ្ធផលស្រាវជ្រាវ និងមេរៀននានា ស្តីពីស្ថាប័ន សន្ទុះចិត្ត និង គ្រឿងលើកទឹកចិត្ត ដែលជួយសម្រួលដល់ឥរិយាបថរបស់អ្នកទទួល និងអ្នកផ្តល់សេវាថែទាំសុខភាព ទាំងនៅកម្ពុជា ប្រទេសអាស៊ី ដទៃទៀតៗ និងប្រទេសក្រៅពីនោះ ។ គំរោង "ការសិក្សាមូលដ្ឋានពី អ្នកគ្រប់គ្រងគន្លឹះ សំរាប់កម្មវិធីទ្រទ្រង់វិស័យសុខាភិបាល" និង "គ្រឿងលើកទឹកចិត្ត និងការរក្សាបុគ្គលិកសុខាភិបាលនៅតំបន់ ជនបទ និងតំបន់អន់ថយនៃប្រទេសកម្ពុជា" បានចប់សព្វគ្រប់

ហើយរបាយការណ៍របស់គំរោង ក៏បានទទួលការយល់ស្របពី នាយកដ្ឋានសំរាប់ការអភិវឌ្ឍអន្តរជាតិ (DFID) ។ លទ្ធផល ស្រាវជ្រាវសំខាន់ៗនៃគំរោងទាំងពីរនេះ បានលើកកម្ពស់ការយល់ដឹងក្នុង សិក្ខាសាលាស្រាវជ្រាវរបស់ CDRI និងសន្និសីទអន្តរជាតិស្តីពី ការលើកកម្ពស់លទ្ធផលក្នុងវិស័យសុខាភិបាល ។ គំរោង "ការ វិភាគសុវត្ថិភាព សំរាប់សហគមន៍ក្រីក្រនៅក្រុងភ្នំពេញ" បានចប់ ស្រេចចាប់ ហើយរបាយការណ៍គំរោង អង្គការ UN Habitat ក៏បាន ទទួលយកហើយដែរ ។

ក្រុមបណ្តុះបណ្តាលខាងកសាងសន្តិភាព បានធ្វើការបណ្តុះ បណ្តាលចំនួន ៦ ម៉ឺនុយ ក្នុងត្រីមាសនេះ ។ ក្រុមនេះ ក៏បាន ពិចារណាពីមេរៀនថ្មីៗទទួលបានពីការបណ្តុះបណ្តាល ផ្នែកលើ ករណីសិក្សាពិជ័យលើបញ្ហាទឹក ដែលបានអនុវត្តសាកល្បងនៅ ខេត្តកំពង់ចាម វិធីសាស្ត្រថ្មីមួយ សម្រាប់ការបណ្តុះបណ្តាល ជាក់លាក់ពីទំនាស់ខាងនេសាទ និងដីធ្លីនៅខេត្តបាត់ដំបង និង ការបណ្តុះបណ្តាលរួមគ្នាមួយ ជាមួយក្រសួងបរិស្ថាន សំរាប់មន្ត្រី រដ្ឋាភិបាលថ្នាក់ក្រោមជាតិ មកពីតំបន់ជុំវិញបឹងទន្លេសាប ។ បច្ចុប្បន្នក្រុមបណ្តុះបណ្តាល កំពុងគ្រោងរៀបចំសិក្ខាសាលាពិគ្រោះ យោបល់មួយ ជាមួយស្ថាប័នបណ្តុះបណ្តាលខាងកសាងសន្តិភាព ដទៃទៀត ។ នៅខែមិថុនា ២០១០ CDRI បានចុះហត្ថលេខាលើ អនុស្សរណៈព្រមព្រៀងមួយ ជាមួយវិទ្យាស្ថានគោលនយោបាយ សុខាភិបាលនៃប្រទេសស៊ីរីលង្កា ដើម្បីចូលជាដៃគូសហការនៃ បណ្តាញរបាយការណ៍សុខភាពជាតិនៅអាស៊ី-ប៉ាស៊ីហ្វិក (Asia-Pacific National Health Accounts Network) ។ តាមរយៈបណ្តាញ សមធម៌ក្នុងប្រព័ន្ធសុខាភិបាលអាស៊ី-ប៉ាស៊ីហ្វិក (Equitap) កម្មវិធី អភិវឌ្ឍន៍សង្គម កំពុងអនុវត្តគំរោងមួយទទួលបានលទ្ធផល AusAID គឺ "ការវិភាគទិន្នន័យអង្កេតគ្រួសារ ដើម្បីប៉ាន់ស្មានពី ផលប៉ះពាល់ ដែលធ្វើឲ្យចុះក្រ និងជួបបញ្ហារាយ ការរីកចម្រើន និងភាពខុសគ្នា ក្នុងការប្រើប្រាស់សេវាថែទាំសុខភាព និងអត្ថប្រយោជន៍នៃចំណាយ របស់រដ្ឋាភិបាល" ។

កម្មវិធីធនធានធម្មជាតិ និងបរិស្ថាន (NRE) ៖

កម្មវិធីនេះ បានអនុវត្តគំរោងស្រាវជ្រាវចំនួន ៦ ។ គំរោង "កម្មវិធី អភិវឌ្ឍន៍សមត្ថភាពស្រាវជ្រាវលើការគ្រប់គ្រងធនធានទឹក" ចែកជា សមាសភាគ អភិបាលកិច្ច រូបវន្ត និងសេដ្ឋកិច្ច ។ នៅពេលនេះ ក្រុមស្រាវជ្រាវកំពុងបង្ហាញរបាយការណ៍ដូចតទៅ៖ (១) ឯកសារ ពិភាក្សាពីការវាយតម្លៃខាងសង្គម មានចំណងជើងថា "ការវិភាគ តាមការពិនិត្យឃើញជាក់ស្តែង លើការគ្រប់គ្រងទឹកស្រោចស្រព នៅតំបន់អាងទន្លេសាប៖ ឧបសគ្គ និងបញ្ហាប្រឈម" (២) ឯកសារពិភាក្សាស្តីពីសមាសភាគរូបវន្ត "ការប្រើប្រាស់ចំណេះដឹង ខាងធាតុសាស្ត្រ និងការចូលរួមរបស់សហគមន៍ ដើម្បីកែលម្អ ការធ្វើសេចក្តីសម្រេចចិត្តលើការលើកទឹកស្រោចស្រព" (៣) សេចក្តីព្រាងនៃឯកសារពិភាក្សាខាងសមាសភាគរូបវន្ត "ការវិភាគពី ផលប៉ះពាល់នៃការផ្លាស់ប្តូរគំរូបដី" (៤) សេចក្តីព្រាងឯកសារ ពិភាក្សាខាងសមាសភាគអភិបាលកិច្ច "ការវិភាគច្រើនមុខពីអ្នក

ពាក់ព័ន្ធ" និង (៥) សេចក្តីព្រាងនៃឯកសារពិភាក្សាខាងសមាសភាគ សេដ្ឋកិច្ច "តម្លៃទឹកប្រើប្រាស់លើការដាំដុះ" ។ សម្រាប់គំរោង "ព្រៃតំបន់ត្រូពិច សំរាប់ការកាត់បន្ថយភាពក្រីក្រ-ការវិភាគទិន្នន័យ តាំងពីកំរិតគ្រួសារដល់កំរិតសាធារណៈ" របាយការណ៍ជំរឿនការងារ បានសរសេររួចរាល់ ហើយគ្រោងបញ្ជូនទៅឲ្យម្ចាស់ជំនួយនៅខែ សីហា ២០១០ ។ សំរាប់គំរោង "ការកសាងសមត្ថភាពសហគមន៍ សំរាប់ការផ្តើមគំនិតកាត់បន្ថយភាពក្រីក្រនៅតំបន់អាងទន្លេសាប" ក្រុមស្រាវជ្រាវកំពុងវិភាគលើលទ្ធផលទទួលបានពី ៥ សិក្ខាសាលា ថ្នាក់ឃុំ ដែលបានធ្វើឡើងនៅជុំវិញបឹងទន្លេសាប ។ របាយការណ៍ សំរេចនៃគំរោង "មាត់មានចីរភាព ដើម្បីសំរេចគោលដៅអភិវឌ្ឍន៍ សហស្សវត្ស" បានបញ្ជូនទៅ និងទទួលបានការយល់ស្របពីម្ចាស់ ជំនួយ ។ ទាក់ទងនឹងគំរោង "ការកសាងភាពធន់ទ្រាំនៃសហគមន៍ នេសាទ នៅបឹងទន្លេសាប" ក្រុមស្រាវជ្រាវកំពុងចងក្រងឯកសារ ពិភាក្សាមួយ ស្តីពី "ទំនាស់ និងសកម្មភាពរួមគ្នាក្នុងការនេសាទ នៅបឹងទន្លេសាប" ។ គេរំពឹងថា គំរោងនេះនឹងចប់សព្វគ្រប់នៅខែ កក្កដា ២០១០ ។ សំរាប់គំរោង "ការសិក្សាមូលដ្ឋានក្នុងកម្មវិធី ស្តីពីជីវភាពនេសាទតាមតំបន់ សំរាប់បណ្តាខេត្តជាប់ឆ្នេរសមុទ្រ នៅកម្ពុជា" អង្គការ FAO បានយល់ព្រមលើសំណើសុំអនុវត្តរួមគ្នា ដោយកម្មវិធី PARD និង NRE ហើយបច្ចុប្បន្ន ក្រុមស្រាវជ្រាវ កំពុងធ្វើសំណើពេញលេញមួយ សំរាប់គំរោងនេះ ។

កម្មវិធីសេដ្ឋកិច្ច ពាណិជ្ជកម្ម និងសហប្រតិបត្តិការក្នុងតំបន់ (ETRC) ៖

កម្មវិធីនេះ បានអនុវត្តគំរោងស្រាវជ្រាវចំនួន ៨ ។ គំរោង "អង្កេត ពលករងាយរងគ្រោះ" និង "អង្កេតថ្លៃទំនិញនៅតាមខេត្ត" កំពុង ជឿនលឿនទៅមុខល្អ ។ សំរាប់សមាសភាគទីពីរ នៃ "គំរោង បណ្តាញភាពក្រីក្ររបស់ ADB" ក្រុមស្រាវជ្រាវបានបញ្ចប់ក្របខ័ណ្ឌ ទស្សន៍ទាននៃបញ្ហាបរិស្ថាន និងភាពក្រីក្រ ហើយរំពឹងថានឹង បង្ហាញរបាយការណ៍ព្រាងទីមួយ នៅខែសីហា ២០១០ ។ ការពិនិត្យសព្វគ្រប់ឡើងវិញពី បទបញ្ញត្តិ និងឯកសារយោង សំរាប់គំរោង "ចរន្តពលករខុសៗគ្នា ត្រូវការខុសៗគ្នា និងផល ប៉ះពាល់ខុសៗគ្នា៖ ការគ្រប់គ្រងចំណាកស្រុក កំលាំងពលកម្ម អន្តរជាតិនៅអាស៊ាន" បានចប់សព្វគ្រប់ របាយការណ៍បូកសរុប ឡើងវិញ ក៏បានបញ្ជូនទៅឲ្យអ្នកសម្របសម្រួលគំរោង នៅឯ វិទ្យាស្ថានហ្វីលីពីន សំរាប់ការសិក្សាពីអភិវឌ្ឍន៍ (PIDS) ហើយ បច្ចុប្បន្ន ក្រុមស្រាវជ្រាវកំពុងរៀបចំការងារ សម្រាប់ការសុំជួប ពិគ្រោះយោបល់ និងការចុះសិក្សាដល់កន្លែង ។ របាយការណ៍ ព្រាងទីមួយនៃគំរោង "ការវាយតម្លៃពីឥទ្ធិពលសេដ្ឋកិច្ច-សង្គមកិច្ច នៃគំរោងរបស់មហាអនុតំបន់មេគង្គ (GSM)" បានបញ្ជូនទៅ ADB រួចហើយ ។ ក្រុមស្រាវជ្រាវបានធ្វើបទបង្ហាញពីលទ្ធផល ស្រាវជ្រាវរបស់ខ្លួន ស្តីពី "ការវាយតម្លៃពីផលប៉ះពាល់របស់ចិន លើការកាត់បន្ថយភាពក្រីក្រនៅ GSM (DAN 8)" នៅឯទីក្រុង ហាណូយ កាលពីថ្ងៃទី ១០-១១ មិថុនា ២០១០ ។ គំរោង "ការ វិភាគលើគំនិតគោលដៅអភិវឌ្ឍន៍សហស្សវត្សរបស់កម្ពុជា" និង "កម្ពុជា និងក្របខ័ណ្ឌ G20 សំរាប់កំណើនរឹងមាំមានចីរភាព

និងមានតុល្យភាព" ដែលទទួលបាននិមិត្ត វិទ្យាស្ថានអភិវឌ្ឍន៍ ក្រៅប្រទេស (ODI) បានចប់សព្វគ្រប់ និងទទួលបានការយល់ស្រប ពីម្ចាស់ជំនួយ ។ ក្រៅពីគំរោងស្រាវជ្រាវ ETRC ក៏បានចាប់ អនុវត្តកម្មវិធីដោះដូរមួយ រវាងវិទ្យាស្ថានសិក្សាពីអាស៊ី-ប៉ាស៊ីហ្វិក នៃបណ្ឌិតសភាវិទ្យាសាស្ត្រសង្គមចិន ហើយនិងវិទ្យាស្ថានបណ្តុះ បណ្តាល និង ស្រាវជ្រាវដើម្បីអភិវឌ្ឍន៍កម្ពុជា (CDRI) ។ សាស្ត្រាចារ្យ Guo Jiguang ជាអ្នកស្រាវជ្រាវជាន់ខ្ពស់ នៃវិទ្យាស្ថាន សិក្សាពីអាស៊ី-ប៉ាស៊ីហ្វិក មកធ្វើការនៅ CDRI ចាប់ពីចុងខែមិថុនា ២០១០ ចំនួន ៣ខែ ដើម្បីសិក្សាពី "វិនិយោគចិននៅកម្ពុជា" ។

ចាប់ពីឆ្នាំ២០០៧ មក CDRI បានធ្វើសិក្ខាសាលារៀនរាល់ ពីរខែម្តង លើបញ្ហាអភិវឌ្ឍន៍ ដើម្បីចែករំលែកលទ្ធផលស្រាវជ្រាវ និងពង្រឹងគុណភាពស្រាវជ្រាវនេះ តាមរយៈការពិភាក្សា ការកែលម្អ វិធីសាស្ត្រស្រាវជ្រាវ ការបំផុសគោលគំនិត និងការវិភាគប្រធានបទ ស្រាវជ្រាវ ។ អ្នកធ្វើបទបង្ហាញក្នុងសិក្ខាសាលា រួមមាន អ្នកស្រាវ ជ្រាវនៅ CDRI និង អ្នកស្រាវជ្រាវ និងអ្នកអនុវត្តផ្ទាល់ មកពីស្ថាប័ន ផ្សេងៗ និង NGOs នៅក្រុងភ្នំពេញ ។ អ្នកធ្វើបទបង្ហាញមកពី CDRI គឺមាន កញ្ញា អ៊ូច ច័ន្ទតារ៉ានី និង លោក សាំង ច័ន្ទហង្ស ជាអ្នក ស្រាវជ្រាវនៃកម្មវិធី ETRC លោក កឹម សុផន អ្នកស្រាវជ្រាវនៃ កម្មវិធី PARD និង វេជ្ជ សេង ប៊ុនដេត និង លោក នេត នាច នៃកម្មវិធី SD ។ ប្រធានបទមានដូចជា ការអភិវឌ្ឍម៉ាក្រូសេដ្ឋកិច្ច ភាពក្រីក្រ អភិបាលកិច្ច ពាណិជ្ជកម្ម ធនធាន ធម្មជាតិ និងកសិកម្ម ។

តារាងទី ១ ការសម្រេចបានកំណើន...

ម៉ាក្រូសេដ្ឋកិច្ចមានស្ថិរភាព និងការគ្រប់គ្រងល្អ ដែលបើកឱកាសឲ្យ និងលើកកម្ពស់ពិពិធកម្មសេដ្ឋកិច្ច ភាពប្រកួតប្រជែង និងផលិតភាព ការពង្រឹងវិស័យសំខាន់ៗសំរាប់ការនាំចេញ ជាមួយនឹងការកៀងគរ ប្រាក់សន្សំ និងចំណាយប្រើប្រាស់ក្នុងស្រុក ការអភិវឌ្ឍធនធាន មនុស្ស (ជាពិសេសតាមរយៈការអប់រំ និងបណ្តុះបណ្តាលវិជ្ជាជីវៈ) និងការធ្វើសមាហរណកម្មជាយុទ្ធសាស្ត្រនៃសេដ្ឋកិច្ចកម្ពុជា ក៏ដូចជា ទំនាក់ទំនងពាណិជ្ជកម្ម និងវិនិយោគសំខាន់ៗរបស់ខ្លួន ជាមួយនឹង មហាអនុតំបន់មេគង្គ តំបន់អាស៊ាន តំបន់អាស៊ានឥណ្ឌូចិន ប្រទេសចិន កូរ៉េខាងត្បូង និងជប៉ុន និងជាមួយទីផ្សារអន្តរជាតិ ផ្សេងៗទៀត ។

កម្មវិធី បទបង្ហាញ និងឯកសារផ្សេងៗជាប់ទាក់ទងនឹង សន្និសីទចក្ខុវិស័យ២០១០ មានចុះនៅក្នុងវេបសាយរបស់ CDRI ។ វិទ្យាស្ថាន ក៏បានរៀបចំនូវកំរងអត្ថបទសង្ខេបចក្ខុវិស័យកម្ពុជា ដែល បង្ហាញពីបញ្ហាចំបងៗ ព្រមទាំងអនុសាសន៍ខាងគោលនយោបាយ និងសកម្មភាព សំរាប់ចែករំលែកដល់ភ្ញៀវភិក្ខុយសនៃសន្និសីទ និង អ្នកពាក់ព័ន្ធដទៃទៀតនៅក្នុងសហគមន៍អភិវឌ្ឍន៍កម្ពុជា ។ ទស្សនាវដ្តី អភិវឌ្ឍន៍កម្ពុជាក្នុងលេខនេះ មានចុះផ្សាយអត្ថបទសំខាន់ៗ ផ្នែកលើ បទបង្ហាញតាមវគ្គ និងប្រធានបទ នៃសន្និសីទចក្ខុវិស័យប្រទេស កម្ពុជាឆ្នាំ២០១០ ។

Cambodia Development Review—2010 Subscription Rates

Domestic Subscription (Individual)

☐ English edition (\$14) ☐ Khmer edition (5,000 riels) Payment by ☐ cash or ☐ local cheque (please add \$2 to cover bank charges for processing local cheques). Total payment enclosed.....

Domestic Subscription (Discount Price for Bulk Orders—Five Copies)

☐ English edition (\$60 for five copies) ☐ Khmer edition (20,000 riels for five copies) Payment by ☐ cash or ☐ local cheque (please add \$2 to cover bank charges). Total payment enclosed.....

International Subscription (Individual)

☐ Thailand, Laos, Vietnam ☐ English edition (\$25)* ☐ Khmer edition (\$15)*
☐ Asia and Europe ☐ English edition (\$30)* ☐ Khmer edition (\$20)*
☐ Americas and Africa ☐ English edition (\$35)* ☐ Khmer edition (\$25)*

* Subscription includes postage. **Payment options:**

1. By Telegraphic Transfer – Please add \$10 for bank charges to the above Total Cost.

Transfer to: Account Name: CDRI
 Account Number: 133451
 Bank Name: ANZ Royal Bank
 Bank Address: Phnom Penh, Cambodia
 Swift Code: ANZBKHP
 Receiver Correspondent Bank: JP Morgan Chase Manhattan Bank, New York
 Swift Code: CHASUS33
 CHIP UID 004966

2. By Cheque - Please add (overseas) \$50 for bank charges to the above Total Cost. Please make Cheque payable to CDRI, attach it to this invoice and send in to Publications.

Title: ☐ Mr ☐ Ms ☐ Dr ☐ Other

First name: Family name: Position:

Organisation / Company:

Address (CCC Box if applicable):

City / Province: Country:

Telephone: Fax:

e-mail: ☐ Tick to receive regular information about CDRI publications via e-mail

To subscribe simply fill in this form and return it to CDRI with your payment. Do not send cash through the post.
 Please inform the Publishing Department at CDRI if your contact details change.

ព័ត៌មានខ្សឹ្វពីវិទ្យាស្ថាន CDRI

ផ្នែកគ្រប់គ្រង

កាលពីថ្ងៃទី ២៣ មេសា ២០១០ តំណាង CDRI បានអញ្ជើញចូលរួមសិក្ខាសាលាកម្ពុជាឆ្នាំ២០១០ នៅសិង្ហបុរី ដែលសហការរៀបចំដោយវិទ្យាស្ថានសិក្សាព័ត៌មានអាស៊ីអាគ្នេយ៍ (ISEAS) និងវិទ្យាស្ថានកម្ពុជាដើម្បីកិច្ចសហប្រតិបត្តិការ និងសន្តិភាព (CICP) ។ លោក ឡាវី ស្រែន្ទ នាយកប្រតិបត្តិនៃ CDRI បានធ្វើជាប្រធានវគ្គស្តីពីធនធានមនុស្សសំរាប់កំណើនសេដ្ឋកិច្ច និងការអភិវឌ្ឍប្រកបដោយចីរភាពនៅប្រទេសកម្ពុជា ហើយវាគ្មិននៅក្នុងវគ្គនេះ រួមមានលោកជំទាវ បណ្ឌិត អ៊ុង កន្តាធាវី រដ្ឋមន្ត្រីក្រសួងកិច្ចការនារី លោក គឹម សេតារា អ្នកស្រាវជ្រាវជាន់ខ្ពស់ CDRI និងលោកសាស្ត្រាចារ្យ Kwok Kian Woon នៃសាកលវិទ្យាល័យបច្ចេកវិទ្យាណាន់យ៉ាង ប្រទេសសិង្ហបុរី ។

កម្មវិធីអភិវឌ្ឍន៍សង្គម ដែលទើបបង្កើតថ្មីរបស់វិទ្យាស្ថាន CDRI បានសម្រេចការងារខាងអភិវឌ្ឍន៍ដ៏សំខាន់មួយ ដោយបានសហការជាមួយវិទ្យាស្ថានគោលនយោបាយអ៊ុកស៊ីដ (OPI) ក្រោមជំនួយហិរញ្ញវត្ថុពី នាយកដ្ឋានសំរាប់ការអភិវឌ្ឍអន្តរជាតិអង់គ្លេស (UK-DFID) រៀបចំធ្វើសន្និសីទអន្តរជាតិខាងសុខាភិបាលមួយ ស្តីពីការលើកកម្ពស់លទ្ធផលក្នុងវិស័យសុខាភិបាល៖ ស្ថាប័ន សន្ទុះចិត្ត និង ការលើកទឹកចិត្ត ។

កាលពីខែឧសភា លោកនាយកប្រតិបត្តិ នៃ CDRI បានដកឃ្លាធ្វើដំណើរទៅធ្វើបទទទួលសាម នៅមជ្ឈមណ្ឌលស្រាវជ្រាវពីទំនាក់ទំនងអន្តរជាតិ នៃវិទ្យាស្ថានវិទ្យាសាស្ត្រនយោបាយនៃ

ប្រទេសបារាំង ។ ក្នុងអំឡុងពេលនោះ លោកបានធ្វើបទបង្ហាញពីឯកសារស្រាវជ្រាវមួយ និងបានចូលរួមក្នុងសិក្ខាសាលាអាស៊ី-អឺរ៉ុបដោយធ្វើជាប្រធានវគ្គ ស្តីពីបទពិសោធន៍ធ្វើសមាហរណកម្មក្នុងតំបន់របស់ទ្វីបអាស៊ី និងអឺរ៉ុប ។ លោកក៏បានអញ្ជើញចូលរួមក្នុងសិក្ខាសាលាមួយ មានរយៈពេល ២ថ្ងៃ ដោយបានធ្វើបទបង្ហាញអំពីនិន្នាការតំបន់និយមនៅអាស៊ី ឲ្យដល់ពួកនិស្សិតអន្តរជាតិមកពីកម្មវិធីវិទ្យាសាស្ត្រនយោបាយខាងអាស៊ី និងបានធ្វើការពិគ្រោះយោបល់ជាមួយពួកអ្នកស្រាវជ្រាវ អំពីបញ្ហាចោទ និងឱកាសល្អសំរាប់កិច្ចសហការស្រាវជ្រាវទៅអនាគតជាមួយ CDRI ។

ក្រោយពេលក្រុមប្រឹក្សាភិបាល នៃ CDRI បានអនុម័តយល់ព្រម លើឯកសារក្របខ័ណ្ឌយុទ្ធសាស្ត្រស្រាវជ្រាវនៅប្រទេសកម្ពុជាឆ្នាំ២០២០ ដែលជាមូលដ្ឋានសំរាប់ធ្វើផែនការយុទ្ធសាស្ត្រឆ្នាំ២០១១-២០១៥ របស់ CDRI និងធ្វើជាយានដើម្បីទទួលបានជំនួយគាំទ្រហិរញ្ញវត្ថុរយៈពេលវែង និងការសំរបំរួលកាន់តែល្អនៅខែមិថុនា ២០១០ CDRI បានចាប់ផ្តើមដំណើរការពិគ្រោះយោបល់ជាមួយខាងរដ្ឋាភិបាល ដៃគូអភិវឌ្ឍន៍ វិស័យឯកជនសង្គមស៊ីវិល និងសហគមន៍អ្នកស្រាវជ្រាវ ដើម្បីកសាងយុទ្ធសាស្ត្រឲ្យបានពេញលេញ សំរាប់ដាក់ស្នើសុំអនុម័តនៅពេលប្រជុំពេញអង្គលើកក្រោយនៃក្រុមប្រឹក្សាភិបាល CDRI នៅខែមីនា ២០១១ ។

នៅខែមិថុនា ២០១០ តំណាង របស់អ បានអញ្ជើញទៅក្រុងបាងកក ដើម្បីចូលរួមវេទិកាប្រចាំឆ្នាំនៃបណ្តាញអភិវឌ្ឍន៍អាស៊ីបូព៌ាដែលមានជំនួយទ្រទ្រង់ពីធនាគារពិភពលោក និងមានវិទ្យាស្ថានស្រាវជ្រាវដើម្បីអភិវឌ្ឍន៍ថៃ ធ្វើជាម្ចាស់ផ្ទះ ។ ក្នុងខែមិថុនានេះដែរ

(តទៅទំព័រ ២១)



ទស្សនាវដ្តីអភិវឌ្ឍន៍កម្ពុជា

ឆ្នាំទី១៤ លេខ២ ខែមេសា-មិថុនា ឆ្នាំ២០១០

ទស្សនាវដ្តីអភិវឌ្ឍន៍កម្ពុជា បោះពុម្ពផ្សាយដោយវិទ្យាស្ថានបណ្តុះបណ្តាល និង ស្រាវជ្រាវដើម្បីអភិវឌ្ឍន៍កម្ពុជា នៅភ្នំពេញចំនួន ៤៨៦ ក្នុងមួយឆ្នាំជាភាសាខ្មែរ និងភាសាអង់គ្លេសនៅពេលដំណាលគ្នា ។

ទស្សនាវដ្តីអភិវឌ្ឍន៍កម្ពុជា ផ្តល់ជាធរមានមួយ ដើម្បីពិភាក្សាពីបញ្ហានៃការអភិវឌ្ឍន៍ដែលកំពុងតែជះឥទ្ធិពលដល់ប្រទេសកម្ពុជា ។ អត្ថបទតាមដានសេដ្ឋកិច្ច ផ្តល់ជូននូវមូលហេតុកាតព្វកិច្ចស្តីពីដំណើរប្រព្រឹត្តទៅ នៃសេដ្ឋកិច្ចប្រទេសកម្ពុជា ។

ទស្សនាវដ្តីអភិវឌ្ឍន៍កម្ពុជា ស្វាគមន៍អត្ថបទទាំងឡាយពីប្រិយមិត្តអ្នកអាន ។ លិខិត ត្រូវចុះហត្ថលេខាប្រក្សក្រុមការណ៍ ឡាវី និងមានអាសយដ្ឋានផង ។ អ្នកនិពន្ធទាំងអស់ត្រូវទាក់ទង របស់អ មុននឹងផ្ញើអត្ថបទរបស់ខ្លួន ទោះជាឯកសារនោះមិនទាន់រៀបរយក៏ដោយ ។ ឯកសារទាំងអស់នឹងត្រូវកែសម្រួលសម្រាប់ការបោះពុម្ព ។ របស់អ សូមរក្សាសិទ្ធិបដិសេធការបោះពុម្ព ដោយមិនចាំបាច់បញ្ជាក់ពីហេតុផល ។

វិទ្យាស្ថានបណ្តុះបណ្តាល និង ស្រាវជ្រាវដើម្បីអភិវឌ្ឍន៍កម្ពុជា

☎ អាសយដ្ឋាន ៥៦ ផ្លូវ ៣១៥ ទួលគោក ភ្នំពេញ កម្ពុជា
✉ ប្រអប់សំបុត្រលេខ ៦២២ ភ្នំពេញ កម្ពុជា
☎ (៨៥៥-២៣) ៨៨១-៧០១, ៨៨១-៩១៦, ៨៨៣-៦០៣ ៊ី (៨៥៥-២៣) ៨៨០-៧៣៤
e-mail: cdri@wicam.com.kh
website: http://www.cdri.org.kh



9 789995 052065

គ្រឹះស្ថានផ្សាយ: របស់អ
គ្រប់គ្រងកែសម្រួល: យូ សិទ្ធិវិទ្យា
កែសម្រួលផលិតកម្ម: អ៊ុំ ចាន់ថា និង ម៉េន ច័ន្ទធីតា
ជំនួយការកែសម្រួល: ខេង សេង និង អ៊ុង សុជាតិ
រោងពុម្ពផ្សាយ: ភ្នំពេញ រូបភាពទំព័រមុខ: រូបភាព របស់អ

© រក្សាសិទ្ធិ ២០១០ វិទ្យាស្ថានបណ្តុះបណ្តាល និង ស្រាវជ្រាវដើម្បីអភិវឌ្ឍន៍កម្ពុជា
រក្សាសិទ្ធិគ្រប់យ៉ាង-គ្មានផ្នែកណាមួយនៃការបោះពុម្ពផ្សាយនេះត្រូវបានចំលងទុក ឬផ្សព្វផ្សាយ
តាមទម្រង់ និងមធ្យោបាយផ្សេងៗដូចជា: អេឡិចត្រូនិក យន្តកម្មចម្លង... ដោយគ្មាន
ការអនុញ្ញាតជាលាយល័ក្ខណ៍អក្សរពី របស់អ ឡើយ ។

ISSN 1560-7615 / ISBN 978-99950-52-06-5

គំនិត ការលើកកម្ពស់ភាពជាដៃគូ និងការបញ្ចេញយោបល់ទាំងឡាយនៅក្នុង ទស្សនាវដ្តីអភិវឌ្ឍន៍កម្ពុជា ស្ថិតក្រោមការទទួលខុសត្រូវទាំងស្រុងរបស់អ្នកនិពន្ធ ។
ការបញ្ចេញយោបល់ និងការបកស្រាយទាំងនោះ មិនមែនជាទស្សនៈរបស់ របស់អទេ ។