



ឆ្នាំទី ១៤ លេខ៣

ទស្សនាវដ្តី អភិវឌ្ឍន៍កម្ពុជា

ឯកសារបោះពុម្ពផ្សាយរបស់
វិទ្យាស្ថានបណ្តុះបណ្តាល និង ស្រាវជ្រាវដើម្បីអភិវឌ្ឍន៍កម្ពុជា

កក្កដា - កញ្ញា ឆ្នាំ២០១០

តម្លៃ ១.៥០០រ

20
ខួបលើកទី
CDRI 1990-2010

សិក្សាពីកត្តាកំណត់លើជោគជ័យ នៃប្រព័ន្ធគ្រប់គ្រងទឹកស្រោចដោយកសិករ៖ ករណីសិក្សា នៅខេត្តកំពង់ស្ពឺ^១

អ្នកដឹកនាំសហគមន៍ម្នាក់នៅខេត្តកំពង់ស្ពឺ
និយាយថា "ក្នុងនាមជាអ្នកដឹកនាំ យើងមិនអាច
សម្រេចចិត្តធ្វើការងារដោយមិនបានពិភាក្សា
ជាមួយកសិករឡើយ បើមិនដូច្នោះទេ យើងនឹង
ត្រូវធ្វើការនោះតែម្នាក់ឯង" ។



ទឹកស្រោចស្រែគ្រប់គ្រាន់ ដំណាំលូតលាស់ល្អ កសិករសប្បាយចិត្ត ខេត្តកំពង់ស្ពឺ

សេចក្តីផ្តើម

និន្នាការសាកលលើការអភិវឌ្ឍធនធានធម្មជាតិ
នាពេលបច្ចុប្បន្ន បានកំណត់យកតួនាទីរបស់អ្នកប្រើប្រាស់ជា
ដំណោះស្រាយ ជាជាងបញ្ហាចោទ ។ ចំណុចនេះបានត្រួសត្រាយ
ផ្លូវសំរាប់វិធីសាស្ត្រថ្មីនៃការបែងចែកឡើងវិញនូវសិទ្ធិអំណាចគ្រប់
គ្រងជាលក្ខណៈមជ្ឈការ ទៅឲ្យក្រុមប្រជាជនក្នុងសហគមន៍ ដើម្បី
ឲ្យមានការគ្រប់គ្រងធនធានធម្មជាតិប្រកបដោយចីរភាព (Gibson
etal.2000) ។ វិធីសាស្ត្របែបនេះក៏ឃើញមានជាក់ស្តែងនៅកម្ពុជា
ដែរ ។ នៅក្រោមកំណែទម្រង់វិមជ្ឈការ បន្ទាប់ពីការបោះឆ្នោតក្រុម
ប្រឹក្សាយុវស្សាតំណែងទី១ ក្នុងឆ្នាំ២០០២មក រដ្ឋាភិបាលបានផ្ទេរ
សិទ្ធិអំណាចមួយភាគ ក្នុងការគ្រប់គ្រងប្រព័ន្ធធារាសាស្ត្រពី
ក្រសួងធនធានទឹក និងឧតុនិយម (MoWRAM) ឲ្យទៅ
សហគមន៍កសិករប្រើប្រាស់ទឹក (FWUCs) ។ FWUCs ទទួល
ខុសត្រូវលើការងារគ្រប់គ្រង និងថែទាំ ប្រព័ន្ធធារាសាស្ត្រក្នុងតំបន់
របស់ខ្លួន ដោយឡែកការថែទាំទ្រង់ទ្រាយធំគឺនៅតែស្ថិតក្រោមការ
ទទួលខុសត្រូវរបស់រដ្ឋាភិបាលដដែល ។

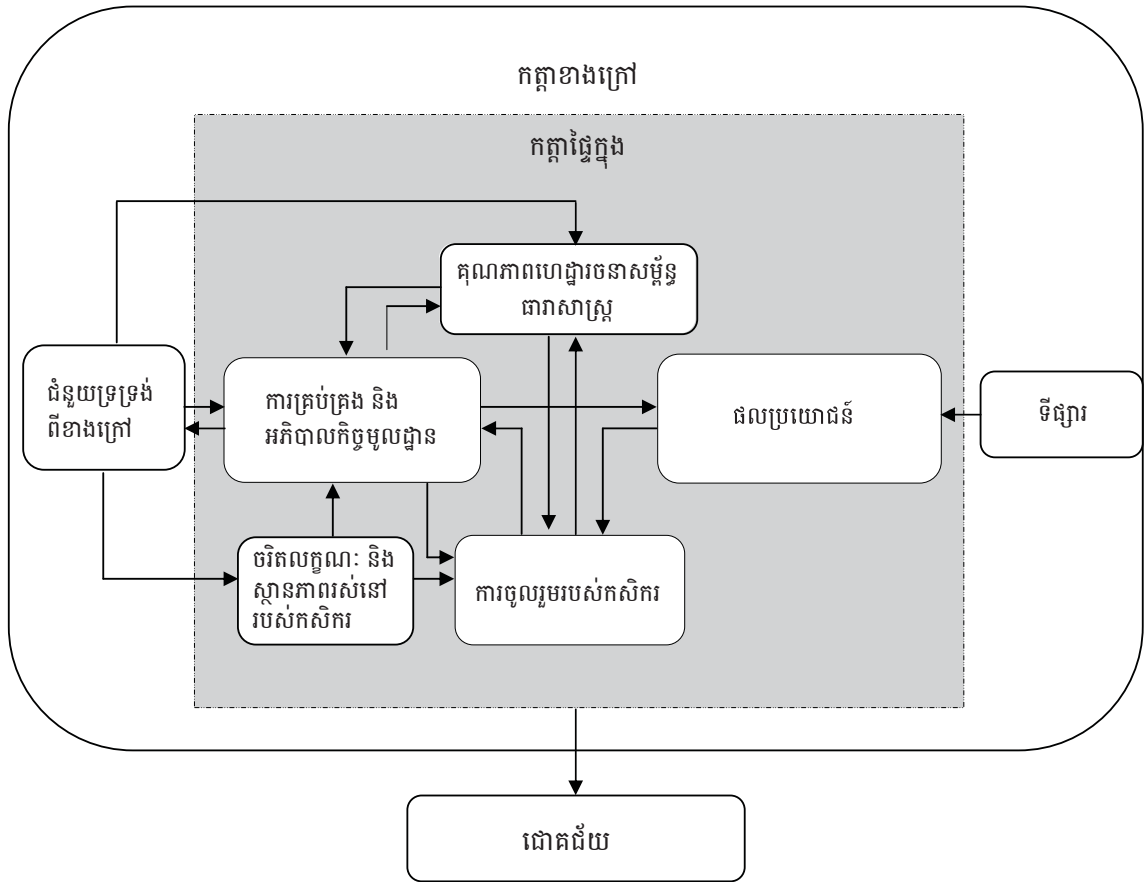
ដំណើរការ FWUCs ត្រូវប្រឈមនឹងបញ្ហាចោទជាច្រើន
ជាពិសេសក្នុងបរិបទនៃ ប្រទេសដែលមានអត្រាភាពក្រីក្រខ្ពស់
ហេដ្ឋារចនាសម្ព័ន្ធធារាសាស្ត្រទ្រុឌទ្រោម ដែលបន្ទុលពីជំនាន់
ប៉ុល ពត (Perera 2006) សង្គមស៊ីវិលទន់ខ្សោយ និងវិមជ្ឈការ
កំពុងដំណើរការ (Kim & Öjendal 2007) ។ ករណីសិក្សាពី
FWUC មួយក្នុងខេត្តកំពង់ស្ពឺ រកឃើញថា សហគមន៍ពុំសូវ
ដំណើរការល្អ ដោយសារខ្វះការចូលរួមពីកសិករ ភាពជាម្ចាស់
កម្មសិទ្ធិលើប្រព័ន្ធធារាសាស្ត្រ និងសិទ្ធិអំណាចគ្រប់គ្រង (Chea

មាតិកា

សិក្សាពីកត្តាជះឥទ្ធិពលលើជោគជ័យនៃប្រព័ន្ធស្រោចស្រែ
គ្រប់គ្រងដោយកសិករ៖ ករណីសិក្សានៅកំពង់ស្ពឺ១
ការវាយតម្លៃនាម៉េសពីផលប៉ះពាល់នៃវិមជ្ឈការ
មកលើក្រុមគ្រួសារកម្ពុជា និងពលករចោយចន្លោះ ...៦
មនុស្សច្រើនចំណាស់គាំទ្រមតិវិចារណៈដោយឱសថ
ប្រតិបត្តិសេដ្ឋកិច្ច នៅខេត្តបន្ទាយមានជ័យ..... ១០
តាមដានសេដ្ឋកិច្ច — ស្ថានភាពក្រៅប្រទេស..... ១៥
— ស្ថានភាពក្នុងប្រទេស ១៧
ព័ត៌មានថ្មីៗពី វិទ្យាស្ថាន CDRI ២៤

១ អត្ថបទនេះ រៀបរៀងដោយ រស់ បណ្ឌិត អ្នកស្រាវជ្រាវ នៃវិទ្យាស្ថាន CDRI ។
អត្ថបទនេះ ផ្អែកលើសារណាបញ្ចប់ថ្នាក់អនុបណ្ឌិត (MApplSc) ឆ្នាំ២០១០ របស់
អ្នកនិពន្ធស្តីពី "ការគ្រប់គ្រងការស្រោចស្រែដោយមានការចូលរួម និងកត្តាជះ
ឥទ្ធិពលលើជោគជ័យនៃសហគមន៍កសិករប្រើប្រាស់ទឹក៖ ករណីសិក្សានៅ
ប្រទេសកម្ពុជា" ។

រូបភាព ១៖ កត្តានាំទៅរកនាពេលវេលាដែលសហគមន៍កសិករប្រើប្រាស់ទឹក អូត្រង



forthcoming) ។ នៅខេត្តតាកែវ បរាជ័យនៃ FWUCs ទំនងផុសចេញពី កង្វះធនធានហិរញ្ញវត្ថុ ភាពអន់ខ្សោយក្នុងការដឹកនាំ និងកង្វះការលើកទឹកចិត្ត និង អន្តរាគមន៍ពីក្រុមប្រឹក្សាឃុំ (Thun 2008) ។

បើទោះជាយ៉ាងនេះក្តី មាន FWUCs ខ្លះ ដែលទទួលបានជោគជ័យក្នុងការគ្រប់គ្រងប្រព័ន្ធធារាសាស្ត្រ ។^២ ការសិក្សានេះ ជួយបំពេញបន្ថែមលើការសិក្សាពីមុនៗ ដោយពិនិត្យពីកត្តានានាដែលជះឥទ្ធិពលដល់ជោគជ័យរបស់ FWUCs ដើម្បីព្យាយាមកែលំអ និងលើកកម្ពស់ការគ្រប់គ្រងប្រព័ន្ធធារាសាស្ត្រមួយចំនួនដែលមិនសូវជោគជ័យ ។ ការសិក្សានេះបានជ្រើសយកសហគមន៍កសិករប្រើប្រាស់ទឹកអូត្រង ដែល MoWRAM បានចាត់ទុកថា មានជោគជ័យខ្លាំងជាងគេ នៅឆ្នាំ២០០៨ មកសិក្សា ។ សហគមន៍នេះស្ថិតក្នុង ឃុំជង្រែក និងឃុំព្រៃញាតិស្រុកគងពិសី ខេត្តកំពង់ស្ពឺ ដែលកន្លងមកសហគមន៍បានជួយកែលំអពីវិភាគប្រជាកសិករ និងដំណើរការដោយខ្លួនឯងក្នុងការងារគ្រប់គ្រង និងថែទាំប្រព័ន្ធធារាសាស្ត្រ ប្រចាំថ្ងៃរបស់ខ្លួន ។

លទ្ធផលការស្រាវជ្រាវ

មានកត្តាផ្ទៃក្នុង ៥ និងកត្តាខាងក្រៅ ២ ដែលនាំឲ្យសហគមន៍អូត្រង ទទួលបានជោគជ័យ ។ កត្តាផ្ទៃក្នុង រួមមាន៖ (១) ការ

ចូលរួមរបស់កសិករ (២) ការគ្រប់គ្រង និងអភិបាលកិច្ចមូលដ្ឋាន (៣) ផលប្រយោជន៍ពីប្រព័ន្ធ (៤) គុណភាពហេដ្ឋារចនាសម្ព័ន្ធធារាសាស្ត្រ និង (៥) ចរិតលក្ខណៈ និងស្ថានភាពរស់នៅជាក្រុម របស់កសិករជាសមាជិក ។ កត្តាខាងក្រៅ គឺមានជំនួយគាំទ្រពីខាងក្រៅ និងទីផ្សារ ។ ក្រាហ្វិក ១ បង្ហាញពី ទំនាក់ទំនងទៅមករវាងកត្តាទាំងប្រាំពីរ ។

ការចូលរួមរបស់កសិករ៖ កសិករបានចូលរួមសកម្មក្នុងការគ្រប់គ្រងប្រព័ន្ធធារាសាស្ត្រ ដែលរួមមាន ការចូលរួមវិភាគទានជាប្រាក់កាស កំលាំងពលកម្ម និងធនធានដទៃទៀត ព្រមទាំងការចូលរួមធ្វើសេចក្តីសម្រេចចិត្ត ។ ការចូលរួមមាន ៤ ប្រភេទគឺ៖ ការបង់ថ្លៃសេវាប្រើប្រាស់ទឹក ការងារចែកចាយទឹក ការថែទាំប្រព័ន្ធប្រឡាយ និងទំនប់ និងការជួបប្រជុំសហគមន៍ ។

ការចូលរួមរបស់កសិករសំខាន់ណាស់ ព្រោះជះឥទ្ធិពលទៅលើគុណភាពនៃប្រព័ន្ធធារាសាស្ត្រ អភិបាលកិច្ច និងការគ្រប់គ្រងរបស់គណៈកម្មការ ។ ការបង់ថ្លៃសេវាប្រើប្រាស់ទឹក ធានាធនធានហិរញ្ញវត្ថុសំរាប់ដំណើរការប្រព័ន្ធ ដែលធ្វើឲ្យសហគមន៍មិនសូវពឹងផ្អែកលើជំនួយគាំទ្រពីខាងក្រៅ ។ ការចូលរួមក្នុងការងារចែកចាយទឹក ធានាដល់ការផ្គត់ផ្គង់ទឹកឲ្យកសិករបានគ្រប់គ្រាន់ និងទាន់ពេល និងជួយកាត់បន្ថយបន្ទុកការងាររបស់គណៈកម្មការ ដែលធ្វើឲ្យពួកគាត់បន្តការងារនៅក្នុងសហគមន៍ ។ ម្យ៉ាងទៀត កាលណាកសិករចូលរួមក្នុងការងារចែកចាយទឹកនោះសហគមន៍ទំនងជាមិនសូវជួបប្រទះ បញ្ហាទឹកជន់លិចដំណាំ

២ សម្ភាសន៍ជាមួយបុគ្គលិក នៃ MoWRAM កាលពីថ្ងៃទី ៣ តុលា ២០០៨ ។

ទឹកហៀរចោល ឬការខ្វះខាតទឹកសហគមន៍ជាដើម ។ ការចូលរួមពីប្រជាជនមូលដ្ឋានក្នុងការងារថែទាំ ដូចជា រាយការណ៍ពីការខូចខាត និងចូលរួមវិភាគទានជាកំលាំងពលកម្ម និង/ឬ ប្រាក់កាសក៏អាចជួយកាត់បន្ថយបន្ទុកការងាររបស់គណៈកម្មការ ក្នុងការត្រួតពិនិត្យ និងដើរល្អិត និងជួយកែលំអគុណភាពហេដ្ឋារចនាសម្ព័ន្ធធារាសាស្ត្រផងដែរ ។ ការចូលរួមប្រជុំក្នុងសហគមន៍ ជួយបង្កើនការយល់ដឹងពីសារៈសំខាន់ នៃការគ្រប់គ្រងប្រព័ន្ធធារាសាស្ត្រ បង្កើនភាពជាម្ចាស់លើការសម្រេចចិត្ត តម្លាភាព និងទំនុកចិត្តរវាងគណៈកម្មការ និងកសិករ ហើយទាំងអស់នេះនាំឲ្យមានការចូលរួមកាន់តែច្រើនពីសំណាក់កសិករ ក្នុងការងារគ្រប់គ្រង និងអភិបាលកិច្ចធារាសាស្ត្រ ។

ការគ្រប់គ្រង និងអភិបាលកិច្ចមូលដ្ឋាន៖ កត្តានេះក៏សំខាន់ណាស់ដែរ ព្រោះធានាឲ្យមានការចូលរួមពីកសិករ បង្កើនផលប្រយោជន៍ពីធារាសាស្ត្រ លើកកម្ពស់គុណភាពហេដ្ឋារចនាសម្ព័ន្ធ និងបង្កើនជំនួយគាំទ្រពីខាងក្រៅ ។ សមាសធាតុនៃការគ្រប់គ្រង និងអភិបាលកិច្ចមូលដ្ឋាន រួមមាន រចនាសម្ព័ន្ធសហគមន៍សមត្ថភាពដឹកនាំរបស់គណៈកម្មការ របៀបនៃការបង្កើតសហគមន៍ និងការអនុវត្ត ការពង្រឹង និងកែសម្រួលលក្ខន្តិកៈរបស់គណៈកម្មការ ។

- ក. រចនាសម្ព័ន្ធសហគមន៍ មានបីថ្នាក់៖ គណៈកម្មការ ក្រុម និងអនុក្រុម ។ រចនាសម្ព័ន្ធនេះដំណើរការបានល្អ ព្រោះវាធ្វើឲ្យភូមិនិមួយៗ ទទួលខុសត្រូវលើការងារគ្រប់គ្រង និងថែទាំហេដ្ឋារចនាសម្ព័ន្ធដែលផ្គត់ផ្គង់ទឹកដល់ពួកគេ ។ រចនាសម្ព័ន្ធនេះ ក៏ជួយសម្រួលឲ្យអនុក្រុមនីមួយៗមាន សមាជិកភាពតិចនាក់ ដែលធ្វើឲ្យគណៈកម្មការងាយស្រួលធ្វើការពង្រឹងលក្ខន្តិកៈរបស់សហគមន៍ ។
- ខ. សមត្ថភាពដឹកនាំចែកជា៖ (១) ឥរិយាបថ (២) ចំណេះដឹង និងជំនាញ និង(៣) សិទ្ធិអំណាច ។ ឥរិយាបថដែលកសិករសំគាល់ថាជាអ្នកដឹកនាំ រួមមាន សីលធម៌ការងារល្អ ការប្តេជ្ញាចិត្តខិតខំធ្វើការងារ ភាពស្មោះត្រង់ តម្លាភាព និងឆន្ទៈគិតគូរពីផលប្រយោជន៍សហគមន៍ជាធំ ការធ្វើការងារទន្ទឹមគ្នានឹងកសិករ ភាពទំនួលខុសត្រូវ និងការបន្តរៀនសូត្របន្ថែមលើការងារគ្រប់គ្រងធារាសាស្ត្រ ។ កសិករក៏បានកំណត់ដែរថា ចំណេះដឹង និងជំនាញសំខាន់ៗរបស់គណៈកម្មការរួមមាន ការយល់ដឹងពីរបៀបគ្រប់គ្រងប្រព័ន្ធការចេះលើកទឹកចិត្ត និងសមត្ថភាពដោះស្រាយបញ្ហាប្រកបដោយភាពច្នៃប្រឌិត ។ គណៈកម្មការក៏គួរមានជំនាញក្នុងការងារបង្រៀមបង្រួម ការបែងចែកតួនាទី និងការទំនាក់ទំនងផងដែរ ។ ដោយឡែកសិទ្ធិអំណាចរបស់គណៈកម្មការ សំដៅលើការទទួលខុសត្រូវ និងអំណាចក្នុងការរៀបចំគម្រោងសហគមន៍ និងការគ្រប់គ្រងសហគមន៍ ។

សមត្ថភាពដឹកនាំរបស់គណៈកម្មការដែលផ្អែកលើ តម្លាភាព និងភាពស្មោះត្រង់ រួមចំណែកដល់ជោគជ័យរបស់សហគមន៍ដោយធានាឲ្យកសិករមានទំនុកចិត្តលើគណៈកម្មការ ។

ដោយសារសីលធម៌ការងារល្អរបស់ខ្លួន គណៈកម្មការទទួលបានការគោរពរាប់អានពីកសិករ ។ ទំនុកចិត្ត និងការគោរពនេះ ធ្វើឲ្យគណៈកម្មការមានប្រជាប្រិយភាពក្នុងចំណោមកសិករ ដែលកាន់តែធ្វើអោយកសិករពេញចិត្តចូលរួមក្នុងសកម្មភាពសហគមន៍ថែមទៀត ។

ចំណេះដឹង និងជំនាញក្នុងការងារគ្រប់គ្រងប្រព័ន្ធធារាសាស្ត្រក៏ធ្វើឲ្យកសិករមានទំនុកចិត្ត និងចូលរួមសកម្មភាព ។ ថ្នាក់ដឹកនាំដែលមានជំនាញទំនាក់ទំនង ក៏អាចស្នើសុំ ជំនួយទ្រទ្រង់ពីខាងក្រៅ ។ លើសពីនេះ ដោយសារគណៈកម្មការមានសិទ្ធិសម្រេចលើការងារគ្រប់គ្រងធារាសាស្ត្រ ដោយពុំសូវមានការជ្រៀតជ្រែកពី MoWRAM ឬអាជ្ញាធរមូលដ្ឋាន ដូច្នេះពួកគាត់អាចធ្វើការថែទាំ និងឆ្លើយតបតាមសំណើសុំរបស់កសិករបានទាន់ពេលវេលា ។ សិទ្ធិអំណាចនេះក៏អាចឲ្យគណៈកម្មការធ្វើការពង្រឹងលក្ខន្តិកៈ និងធ្វើឲ្យគណៈកម្មការនិងកសិករមានភាពជាម្ចាស់លើការសម្រេចចិត្តផងដែរ ។

- គ. សហគមន៍ ត្រូវបានរៀបចំឡើងតាមគោលការណ៍ប្រជាធិបតេយ្យ ដោយកសិករអាចបោះឆ្នោតជ្រើសរើសថ្នាក់ដឹកនាំដែលខ្លួនពេញចិត្ត និងរៀបចំបង្កើតលក្ខន្តិកៈសំរាប់គ្រប់គ្រងប្រព័ន្ធដោយខ្លួនឯង ។ ចំណុចនេះ ធ្វើឲ្យកសិករពេញចិត្តអនុវត្តតាមលក្ខន្តិកៈ ហើយសហគមន៍ក៏អាចជ្រើសរើសគណៈកម្មការដែលមានសមត្ថភាពដឹកនាំខ្ពស់ ព្រោះកសិករនឹងបោះឆ្នោតឲ្យថ្នាក់ដឹកនាំណាដែលពួកគេគិតថា អាចត្រួតត្រា និងគ្រប់គ្រងសហគមន៍ប្រកបដោយប្រសិទ្ធភាព ។
- ឃ. សហគមន៍អនុវត្តលក្ខន្តិកៈលើ វិធាន ៤ចំនុចសំខាន់ៗ៖ (១) ការបែងចែកទឹក (២) ការថែទាំប្រព័ន្ធធារាសាស្ត្រ (៣) ការប្រមូលថ្លៃសេវាប្រើប្រាស់ទឹក និង (៤) ការគ្រប់គ្រងហិរញ្ញវត្ថុ ។ ការធ្វើសេចក្តីសម្រេចចិត្តលើការអនុវត្តលក្ខន្តិកៈនេះផ្អែកលើលក្ខណៈវិនិច្ឆ័យចំនួន ៦ គឺ៖ ការស្រុះស្រួលគ្នាការបញ្ចូលគំនិតយោបល់គ្នា ការឆ្លើយតប ប្រសិទ្ធភាពតម្លាភាព និងភាពយុត្តិធម៌ ។ ចំណុចទាំងនេះធានាឲ្យទំនាស់ថយចុះ កសិករមានភាពជាម្ចាស់លើសេចក្តីសម្រេចចិត្ត កសិករគោរពលក្ខន្តិកៈ សហគមន៍ទទួលបានធនធានហិរញ្ញវត្ថុសំរាប់ដំណើរការប្រព័ន្ធ ការផ្គត់ផ្គង់ទឹកប្រកបដោយប្រសិទ្ធភាព និងសំខាន់បំផុតធានាឲ្យកសិករមានទំនុកចិត្តលើគណៈកម្មការ ។
- ង. ការពង្រឹងលក្ខន្តិកៈ ពោលគឺ ការពិនិត្យផលដែលប្រព្រឹត្តិខុសតែងបានធ្វើឡើងជារៀងៗ ក្នុងការងារបែងចែកទឹករបស់សហគមន៍ ។ មានតែកសិករដែលបានដាក់សំណើ និងទទួលបានយល់ព្រមពីគណៈកម្មការប៉ុណ្ណោះ ដែលអាចទទួលបានទឹកស្រោចស្រព រីឯអ្នកមិនបានអនុវត្តតាមវិធាននេះ មិនអាចទទួលបានទឹកឡើយ ។ ការពង្រឹងលក្ខន្តិកៈយ៉ាងទៀងទាត់ជួយកាត់បន្ថយករណីលួចទឹក ធានាឲ្យមានយុត្តិធម៌ក្នុងចំណោមសមាជិក និងជំរុញការចូលរួមកាន់តែច្រើន ។

ច. លក្ខន្តិកៈត្រូវបានកែសម្រួលនៅពេល៖ (១) កសិករជួបប្រទះការខូចខាតផលដំណាំ (២) គណៈកម្មការមានបន្ទុកការងារច្រើន (៣) កសិករមានភាពរវល់នឹងការងារ (៤) បរិមាណទឹកប្រើប្រាស់ក្នុងប្រព័ន្ធមិនគ្រប់គ្រាន់ និង (៥) កំរិតនៃលទ្ធភាពទទួលបានទឹករបស់កសិករមានតិច។ គណៈកម្មការបានកែសម្រួលលក្ខន្តិកៈលើ៤ចំណុច គឺ៖ (១) ការប្រមូលថ្លៃសេវាប្រើប្រាស់ទឹក (២) ទំនួលខុសត្រូវរបស់គណៈកម្មការ (៣) វត្តមានកសិករក្នុងការប្រជុំសហគមន៍ និងការងារថែទាំ និង (៤) ការបែងចែកទឹក។ ការកែសម្រួលបែបនេះជួយបង្កើនភាពយុត្តិធម៌ក្នុងចំណោមកសិករ ទំនុកចិត្តរបស់កសិករលើគណៈកម្មការ និងការចូលរួម។

ផលប្រយោជន៍ពីប្រព័ន្ធ៖ នេះជាកត្តាលើកទឹកចិត្តចំបងបំផុតដែលជំរុញដល់ការចូលរួមរបស់កសិករ។ ប្រព័ន្ធធារាសាស្ត្រអូរត្រែង ផ្តល់ផលប្រយោជន៍ ២ បែបគឺ៖ បង្កើនសន្តិសុខស្បៀង និងចំណូលបន្ថែមជូនកសិករ។ កសិករពឹងផ្អែកលើទឹកភ្លៀងដើម្បីដាំស្រូវនៅរដូវវស្សា។ ដោយសារជារឿយៗភ្លៀងធ្លាក់មិនបានគ្រប់គ្រាន់ ដូច្នេះទឹកពីប្រព័ន្ធជួយបំពេញបន្ថែមទឹកភ្លៀងដែលជួយធានាឲ្យស្រូវវស្សាទទួលបានទិន្នផលខ្ពស់។ នៅឆ្នាំខ្លះកសិករប្រើប្រាស់ទឹកពីប្រព័ន្ធ ដើម្បីធ្វើការសាបស្រាប និងដកស្ទូងហើយនៅឆ្នាំខ្លះទៀត ពួកគេត្រូវប្រើទឹកពីប្រព័ន្ធ រហូតដល់ពេលប្រមូលផលស្រូវតែម្តង។

កសិករភាគច្រើន យល់ថាកំណើនទិន្នផលស្រូវវស្សាគឺជាផលប្រយោជន៍ដ៏ចំបងមួយរបស់ពួកគេ ពីព្រោះប្រជាជនក្នុងសហគមន៍តែងធ្វើស្រូវវស្សាសម្រាប់ការហូបចុកផ្ទាល់ខ្លួន។ ស្រូវវស្សាជាកត្តាធានាសន្តិសុខស្បៀងដល់ប្រជាជន។ គ្រួសារខ្លះដែលពុំមានប្រភពចំណូលអ្វីផ្សេង បានលក់ស្រូវវស្សារបស់ខ្លួនមួយភាគ ដើម្បីដោះស្រាយការចំណាយផ្សេងៗ។

ផលប្រយោជន៍មួយទៀត គឺចំណូលបានពីការលក់ផលដំណាំនៅរដូវប្រាំង ដូចជា ឪឡឹក ត្រឡាច ល្ពៅ។ ដោយសារនៅរដូវប្រាំងមានភ្លៀងធ្លាក់តិចតួច ដូច្នេះកសិករត្រូវពឹងផ្អែកស្ទើរទាំងស្រុងលើទឹកពីប្រព័ន្ធ។ មួយវិញទៀតគឺ ចំណូលបានពីផលដំណាំទាំងនេះ មានចំនួនស្មើនឹង ២ ទៅ ៤ដង នៃថ្លៃដើមគិតបញ្ចូលទាំងថ្លៃសេវាប្រើប្រាស់ទឹកស្រោចស្រពផង (តារាង ១)។ ដូច្នេះផលដំណាំនៅរដូវប្រាំង ជាប្រភពចំណូលដ៏សំខាន់មួយរបស់កសិករ។

ចំណូលខាងលើសំខាន់សំរាប់កសិករ ព្រោះនៅរដូវប្រាំងកសិករពុំសូវមានការងារធ្វើ ហើយកសិករក៏ខ្វះខាតជំនាញធ្វើការងារផ្សេងដែរ។ បើទោះជាមានកសិករមួយចំនួននិយាយថា ពួកគាត់អាចរកការងារធ្វើបាននៅរដូវប្រាំង ការងារទាំងនោះមិនផ្តល់ចំណូលច្រើនដូចការដាំដំណាំទេ។

គុណភាពនៃហេដ្ឋារចនាសម្ព័ន្ធធារាសាស្ត្រ ជាកត្តាសំខាន់មួយ។ ប្រព័ន្ធអូរត្រែងមានអាងស្តុកទឹកដ៏ធំ (២.៥៦៣.៧៥០ម៉ែត្រគូប) សំរាប់រក្សាទឹកភ្លៀង ដែលបានសាងសង់ឡើងយ៉ាងល្អ ហើយពុំសូវមានការជ្រាបបាតបង់ទឹកឡើយ។ លក្ខណៈនេះ ធ្វើឲ្យប្រព័ន្ធអាចស្តុកទឹកបានគ្រប់គ្រាន់ សំរាប់ស្រោចស្រពនៅរដូវវស្សា និងសំរាប់ដំណាំនៅរដូវប្រាំង។

ប្រព័ន្ធធារាសាស្ត្រនៅអូរត្រែងក៏មានប្រឡាយនិងទ្វារទឹកយ៉ាងច្រើនដែលកសាងបានយ៉ាងល្អ។ កត្តានេះ ជួយឲ្យការចែកចាយទឹកមានប្រសិទ្ធភាពខ្ពស់។ ដោយសារប្រព័ន្ធអាចផ្គត់ផ្គង់ទឹកបានគ្រប់គ្រាន់ និងទាន់ពេលវេលា ដូច្នេះកសិករក៏ពេញចិត្តបង់ថ្លៃសេវាស្រោចស្រព។

ចរិតលក្ខណៈ និងស្ថានភាពរស់នៅជាគ្រុមរបស់កសិករសមាជិក៖ (១) ទំហំសមាជិក (២) ភាពស្រដៀងគ្នាក្នុងការរស់នៅ (៣) ភាពពឹងផ្អែកលើការដាំដុះ និង (៤) ប្រពៃណីសហការគ្នា ក្នុងការគ្រប់គ្រងធារាសាស្ត្រ។ ដោយសារក្រុម និងអនុក្រុមកសិករ

តារាង ១៖ ខួបហររណី នៃចំណាយ និងចំណូល នៃដរចិត្តកម្មដំណាំនៅរដូវប្រាំង ឆ្នាំ២០០៨

ទំហំដី (ហិកតា)	ដំណាំ	ចំណាយសរុប (ដុល្លារ) (គិតទាំងថ្លៃទឹកស្រោចស្រព)	ចំណូលសរុប (ដុល្លារ)	ចំណូលសរុប (គិតជា % នៃចំណាយ)
1.00	ឪឡឹក	75	500	769
0.30	ឪឡឹក	43	160	400
0.10	ឪឡឹក	64	125	198
0.35	ត្រឡាច	104	250	250
0.20	ត្រឡាច	152	300	200
0.15	ត្រឡាច	62	150	250
0.30	ល្ពៅ	43	150	375

មានទំហំសមាជិកតូច ដូច្នេះគណៈកម្មការអាចអនុវត្ត និងពង្រឹង លក្ខន្តិកៈសហគមន៍បានយ៉ាងស្រួល ។ ទំហំសមាជិកតូចក៏ជួយ ឲ្យកសិករមានទំនាក់ទំនងគ្នាជាញឹកញាប់ និងអនុញ្ញាតឲ្យពួកគេ អាចពិនិត្យតាមដានគ្នាចុះឡើងលើការងារបែងចែកទឹកនិងការងារ ថែទាំប្រព័ន្ធ ។

កសិករក្នុងសហគមន៍ មានភាពស្រដៀងគ្នាគួរសម លើវប្បធម៌ ជាតិសាសន៍ តម្រូវការ របៀបធ្វើស្រែចំការ និងកិរិយា ជីវភាព ។ ជំនឿ ទស្សនៈ និងតម្រូវការ ប្រហាក់ប្រហែលគ្នា បាន ជួយសម្រួលដល់ កិច្ចសហប្រតិបត្តិការរបស់កសិករក្នុងការងារ គ្រប់គ្រងប្រព័ន្ធ ។

ភាពជឿជាក់ខ្លាំងលើការដាំដុះ ធ្វើឲ្យកសិករយល់ថា ប្រព័ន្ធធារាសាស្ត្រ មានសារៈសំខាន់សម្រាប់ជីវភាពរស់នៅរបស់ ពួកគេ ដូច្នេះពួកគេចង់ចូលរួមថែទាំយ៉ាងសកម្ម ។ កសិករក៏មាន ប្រពៃណីសហការគ្នា ក្នុងការគ្រប់គ្រងធារាសាស្ត្រដោយខ្លួនឯង និងក្រោយមក ក៏ត្រូវបានរៀបចំជាលក្ខណៈក្រៅផ្លូវការពីឆ្នាំ ១៩៩៥ ដល់ ២០០០ ។ ប្រពៃណីសហការគ្នានេះ បានជួយឲ្យ សហគមន៍សម្រេចជោគជ័យតាម ៣ របៀបគឺ៖ ទីមួយ សហគមន៍ មានថ្នាក់ដឹកនាំដែលមានសមត្ថភាពស្រាប់ ក្នុងការគ្រប់គ្រងប្រព័ន្ធ ធារាសាស្ត្រ ។ ទីពីរ កសិករមូលដ្ឋាន មានបទពិសោធន៍ក្នុងការ បង្កើតលក្ខន្តិកៈសមស្របសម្រាប់សហគមន៍ ។ ទីបី កសិករយល់ ដឹងពីសារៈសំខាន់នៃការចូលរួមរបស់ខ្លួន ។

ជំនួយគាំទ្រពីខាងក្រៅ៖ FWUC អូរត្រង ទទួលបាន ជំនួយទ្រទ្រង់ជាច្រើនពីក្រសួងធនធានទឹក អាជ្ញាធរឃុំ និងស្រុក និងកម្មវិធីស្បៀងអាហារពិភពលោក មានជាអាទិ៍ ការស្តារ ជួសជុល និងអភិវឌ្ឍន៍ប្រព័ន្ធធារាសាស្ត្រ ជំនួយគាំទ្រដល់ការ បង្កើតសហគមន៍ ការបណ្តុះបណ្តាល ធនធានហិរញ្ញវត្ថុសម្រាប់ ជួយវាបំបែងចំណាយក្នុងរយៈពេល២ឆ្នាំដំបូង ការពិគ្រោះយោបល់ ការពង្រឹង លក្ខន្តិកៈ និងការដោះស្រាយទំនាស់ ។

ជំនួយពីខាងក្រៅ បានជួយកែលំអគុណភាពហេដ្ឋារចនា សម្ព័ន្ធធារាសាស្ត្រតាមរយៈការស្តារជួសជុល និងបានជួយពង្រឹង ចំណេះដឹង និងជំនាញរបស់កសិករ និងគណៈកម្មការតាមរយៈការ បណ្តុះបណ្តាល និងការកសាងសមត្ថភាព ដែលធ្វើឲ្យអភិបាល កិច្ច និងការគ្រប់គ្រងនៅមូលដ្ឋានអាចដំណើរការល្អ ។ ម្យ៉ាងទៀត រដ្ឋាភិបាល និងអាជ្ញាធរមូលដ្ឋាន បន្តផ្តល់ជំនួយទ្រទ្រង់ជាបន្ត បន្ទាប់ ដោយមិនធ្វើឲ្យប៉ះពាល់ដល់ស្វ័យភាពរបស់សហគមន៍ក្នុង ការសម្រេចចិត្តនោះឡើយ ។

ទីផ្សារ៖ ដោយសារកសិករមានទីផ្សារសម្រាប់ផលិតផល របស់ខ្លួន ពួកគេទទួលបានប្រាក់ចំណូលច្រើនដែលអាចយកទៅ បង់ថ្លៃសេវាប្រើប្រាស់ទឹក និងលើកកម្ពស់ជីវភាពរស់នៅ ។

កសិករអាចលក់ផលិតផលរបស់ខ្លួនទៅទីផ្សារ ឬលក់ ទៅឲ្យឈ្មួញកណ្តាលដែលមកទិញដល់ចម្ការ ។ ជាទូទៅតំលៃ លក់ដោយផ្ទាល់នៅទីផ្សារ ខ្ពស់ជាង ២ដង តំលៃលក់ទៅឲ្យឈ្មួញ នៅចម្ការ ។ ប៉ុន្តែទោះយ៉ាងនេះក្តី កសិករចូលចិត្តលក់ផលិតផល ទៅឲ្យឈ្មួញកណ្តាលដែលមកទិញដល់ចម្ការ ព្រោះពួកគេអាច លក់ផលិតផលបានទាំងអស់ភ្លាមៗ ។ វិធីនេះល្អសម្រាប់លំហូរ សាច់ប្រាក់របស់កសិករ ហើយកសិករមិនបាច់បារម្ភពីការរក្សាទុក

ផលិតផល ឬការខាតបង់អ្វីទេ ។ ឈ្មួញកណ្តាលក៏សុខចិត្តបង់ថ្លៃ ឲ្យកសិករមុនពេលប្រមូលផលដែរ ដើម្បីជួយដោះស្រាយតម្រូវ ការចាយវាយរបស់កសិកររហូតដល់ពេលប្រមូលផល ។ ចំណុច ល្អមួយទៀតនោះគឺឈ្មួញកណ្តាលក៏ព្រមទទួលធ្វើការប្រមូលផល និងដឹកជញ្ជូនផលិតផលទៅទីផ្សារដោយខ្លួនឯង ។ កសិករ ដែលទៅលក់ផលិតផលដោយផ្ទាល់នៅទីផ្សារ ត្រូវមានទំនាក់ ទំនងជាប្រចាំជាមួយអ្នកលក់រាយ ដូច្នេះពួកគេត្រូវចំណាយទាំង ពេលវេលា និងលុយកាក់ ហើយកសិករភាគច្រើនមិនជ្រើសយក ជំរើសនេះទេ ។

ឈ្មួញកណ្តាលភាគច្រើនជាអ្នកមកពីក្រៅ ប៉ុន្តែមានខ្លះ ជាកសិករនៅមូលដ្ឋាន ។ ឈ្មួញកណ្តាល មកទិញផលិតផល នៅសហគមន៍នេះ ពីព្រោះវានៅជិតទីផ្សារមូលដ្ឋាន និងរាជធានី ភ្នំពេញ ហើយមានផ្លូវល្អ ។ ម្យ៉ាងទៀត សហគមន៍នេះជាកន្លែង មួយនៃស្រុកគងពិសី ដែលមានជាឪឡឹក និងត្រឡាចច្រើនជាងគេ នៅរដូវប្រាំង ។

សេចក្តីសន្និដ្ឋាន

ការសិក្សាស្រាវជ្រាវនេះបានរកឃើញថា ដើម្បីអនុវត្ត FWUC ឲ្យបានជោគជ័យ ត្រូវយកចិត្តទុកដាក់លើកត្តាចំនួន ៧ និង ទំនាក់ទំនងរវាងកត្តាទាំងនោះ ។ ទំនាក់ទំនងទាំងនេះបង្កើតឲ្យ មានជាកត្តាចាំបាច់ផ្សេងទៀត ដូចជា ទំនុកចិត្ត ភាពយុត្តិធម៌ ភាពជាម្ចាស់កម្មសិទ្ធិ និងការគោរពតាមលក្ខន្តិកៈសហគមន៍ របស់កសិករដែលទាំងអស់នេះសំខាន់បំផុតសំរាប់ជួយឲ្យFWUC ដំណើរការ ។

ជោគជ័យរបស់ FWUC ទាមទារការចូលរួមពីកសិករ ដែលកើតឡើង នៅពេលកសិករទទួលបានផលប្រយោជន៍ច្រើន ពីប្រព័ន្ធ ដូចជា សន្តិសុខស្បៀង ឬចំណូលពីការលក់ផលដំណាំ ជាដើម ។ បើសិនគ្មានផលប្រយោជន៍ទាំងនេះទេ កសិករក៏មិនសូវ មានទឹកចិត្តចូលរួមថែទាំប្រព័ន្ធធារាសាស្ត្រដែរ ។ ទីផ្សារក៏ជាកត្តា ដ៏សំខាន់ ដើម្បីឲ្យកសិករទទួលបានផលប្រយោជន៍ច្រើនពី ប្រព័ន្ធ ។ ហេដ្ឋារចនាសម្ព័ន្ធធារាសាស្ត្រមានគុណភាពល្អ ក៏ជា កត្តាសំខាន់ធានាឲ្យមានការផ្គត់ផ្គង់ទឹកគ្រប់គ្រាន់ និងទាន់ពេល ។ កត្តាសំខាន់មួយទៀត គឺអភិបាលកិច្ចមូលដ្ឋាន ពិសេសសមត្ថភាព ដឹកនាំ និងការធ្វើសេចក្តីសម្រេចចិត្តរបស់គណៈកម្មការ ។

ជោគជ័យរបស់FWUCក៏ទាមទារជំនួយគាំទ្រពីខាងក្រៅ ក្នុងកម្រិតណាមួយពីសំណាក់រដ្ឋាភិបាល អង្គការមិនមែន រដ្ឋាភិបាល និងក្រុមប្រឹក្សាឃុំ និងស្រុក ។ ចរិតលក្ខណៈ និង ស្ថានភាពរស់នៅជាក្រុមរបស់កសិករ ក៏សំខាន់ណាស់ដែរ ។ ជោគជ័យរបស់សហគមន៍នឹងកាន់តែបានល្អថែមទៀត ប្រសិន សហគមន៍ធ្លាប់មានប្រពៃណីសហការគ្នា ក្នុងការងារគ្រប់គ្រង ធារាសាស្ត្រដោយខ្លួនឯង កសិករមានភាពស្រដៀងគ្នាក្នុងការ រស់នៅ និងពឹងផ្អែកលើការដាំដុះដើម្បីទ្រទ្រង់ជីវភាព ។

ឯកសារយោង

សូមមើលក្នុងឯកសារភាសាអង់គ្លេស ។

ការវាយតម្លៃនាវាសពីផលប៉ះពាល់នៃវិស័យកសិកម្ម មកលើក្រុមគ្រួសារកម្ពុជា និងពលករងាយរងគ្រោះ^១

សេចក្តីផ្តើម និងវិធីសាស្ត្រ

ចាប់តាំងពីវិបត្តិហិរញ្ញវត្ថុសាកល បានលេចរូបរាងច្បាស់នៅខែកញ្ញា ២០០៨ មក វាបានប៉ះពាល់ខ្លាំងបំផុតដល់វិស័យជំរុញកំណើនចម្បងរបស់កម្ពុជា ពោលគឺ វិស័យកាត់ដេរ ទេសចរណ៍ និងសេវាកម្ម និងសំណង់ ។ ការរួមចុះក្នុងវិស័យទាំងនេះ បានធ្វើឲ្យការងាររបស់ម៉ឺនគ្រូបាត់បង់ ប្រាក់សន្សំនិងប្រាក់ធ្វើទៅផ្ទះបានធ្លាក់ចុះ ហើយប្រជាជនក្រីក្រនិងជនងាយរងគ្រោះជាទូទៅត្រូវជួបនឹងហានិភ័យ ។ សំពាធបានកើនឡើងដោយជៀសមិនផុតលើសេដ្ឋកិច្ចជនបទ (ជាពិសេស កសិកម្ម) ដែលកំពុងតឹងតែងស្រាប់ហើយដោយសារ កង្វះវិនិយោគ ភាពអន់ថយ និងការរីករាលដាលនៃជំងឺឈាមក្រហមជាតិ ។ សេដ្ឋកិច្ចជនបទដែលមិនសូវរស់រវើក និងមានមូលដ្ឋានតូចតាច បានធ្វើឲ្យប្រជាជនជនបទមួយភាគធំ មានមធ្យោបាយនិងជំរើសការងារតិចតួច ដើម្បីទប់ទល់នឹងការប៉ះទង្គិចលើប្រាក់ចំណូល និងចំណាយប្រើប្រាស់ ដោយសារវិបត្តិសេដ្ឋកិច្ចសាកល ។ កម្ពុជាមិនបានគេចផុតពីវិបត្តិសេដ្ឋកិច្ចសាកលទេ ទោះបីរដ្ឋាភិបាល បានប្រើគោលនយោបាយម៉ាក្រូសេដ្ឋកិច្ចល្អត្រឹមត្រូវក៏ដោយ ។ យុទ្ធសាស្ត្រដោះស្រាយរបស់ជនក្រីក្រ និងងាយរងគ្រោះ នៅមុននិងនៅក្រោយពេលមានវិបត្តិ វាមានប្រសិទ្ធភាពតិចតួច បើធៀបនឹងផលប៉ះពាល់នានា ។ ចំណែកបង្កបង្កើនគោលនយោបាយជាក់លាក់ផ្សេងៗរបស់កម្ពុជា ទៅនឹងវិបត្តិហិរញ្ញវត្ថុសាកល ទំនងមានដំណើរការយឺត ហើយការវិវត្តមិនទៀងទាត់នៃវិស័យជំរុញកំណើនរបស់កម្ពុជា នឹងបន្តប៉ះពាល់ដល់ជីវភាពប្រជាជននៅថ្ងៃខាងមុខទៀត ។

ការវាយតម្លៃនេះ ព្យាយាមពិនិត្យពី៖ (១) លក្ខណៈដើមហេតុ និងទំហំបំណាស់ប្តូរក្នុងស្ថានភាពរបស់បុគ្គល និងគ្រួសារនៅពេលសេដ្ឋកិច្ចកម្ពុជាកំពុងចាប់ផ្តើមរើបចេញពីវិបត្តិនេះ (២) ការប្រែប្រួលក្នុងយុទ្ធសាស្ត្រដោះទំល របស់ក្រុមជនងាយរងគ្រោះ

ផ្សេងៗ និង (៣) ប្រសិទ្ធភាព និងការគ្របដណ្តប់នៃប្រព័ន្ធសុវត្ថិភាពសង្គម ។

ការវាយតម្លៃនេះជាជំនួស និងជាជំរុញក្រោយ នៃការសិក្សាមួយអនុវត្តដោយ CDRI ក្នុងខែកុម្ភៈ ២០១០ ក្រោមហិរញ្ញប្បទានពីធនាគារពិភពលោក ។ ការវាយតម្លៃជំនួស ធ្វើឡើងក្នុងខែឧសភា សីហា និង វិច្ឆិកា ២០០៩ ដែលជាការសិក្សាជាក្រុមមានរយៈពេល ៣ខែ នៅខេត្តសៀមរាប បាត់ដំបង ព្រៃវែង កំពត កណ្តាល កំពង់ស្ពឺ និងក្រុងភ្នំពេញ ។ ការវាយតម្លៃជំនួសនេះជាការសិក្សាបែបគុណភាព ដែលរួមមាន ១៧ ការពិភាក្សាតាមក្រុមស្នូល (FGDs) ជាមួយនឹងគ្រួសារនៅជនបទ ក្នុង ៦ ភូមិខុសៗគ្នា និង ១១ ក្រុមពលករងាយរងគ្រោះក្នុង ៣ វិស័យជំរុញកំណើន គឺវិស័យកាត់ដេរ ទេសចរណ៍និងសេវាកម្ម និងសំណង់ ។ ដោយសារទំហំគំរូតាមតូច ដូច្នេះលទ្ធផលរកឃើញ និងការបកស្រាយ មិនអាចយកទៅប្រើសំរាប់ពលករក្រីក្រ និងងាយរងគ្រោះទាំងអស់នៅកម្ពុជាទេ ប៉ុន្តែអាចជួយបង្កើន និងផ្តល់គំនិតមួយចំនួនពីបែបបទដែលការប៉ះទង្គិចលើសេដ្ឋកិច្ចនាពេលថ្មីៗ បានប៉ះពាល់ដល់ពលករងាយរងគ្រោះ និងគ្រួសារក្រីក្រនានា ។

លទ្ធផលរកឃើញសំខាន់ៗ

បំណាស់ប្តូរចំណាស់ក្នុងជីវភាពរស់នៅ និងផលប៉ះពាល់ផ្សេងៗ FGDs រាយការណ៍ពីបំណាស់ប្តូរជាវិជ្ជមាន និងអវិជ្ជមាន ក្នុងរយៈពេល ៣ខែកន្លងទៅ ដែលទំនងកើតចេញពីប្រភពចម្បងៗ ៣គឺ៖ (១) ការវិវត្តសេដ្ឋកិច្ចក្នុងពេលថ្មីៗ និងចំណាយរស់នៅខ្ពស់ (២) លក្ខខណ្ឌធម្មជាតិ និង (៣) បំណាស់ប្តូរជីវភាពរស់នៅតាមរដូវ ។ ការរើបឡើងនៃវិស័យកាត់ដេរ ទេសចរណ៍ និងសំណង់ ផុសឡើងស្របគ្នានឹង ការរើបឡើងវិញនៃសេដ្ឋកិច្ចសាកល ។ FGDs បានរាយការណ៍ពីបំណាស់ប្តូរជាវិជ្ជមាននៃ ចំនួនការងារសំរាប់កម្មករកាត់ដេរ ក្នុងរោងចក្រចំនួន ៣ ដែលយើងបានចុះពិនិត្យ លើកលែងកម្មករធ្វើការក្នុងរោងចក្រកាត់ដេរ មិថុនា^២ ដែលបានប្រាប់ថា ពុំមានការងារថែមម៉ោងសំរាប់ធ្វើទេ ។^៣ កំណើនភ្ញៀវទេសចរមកដល់ខេត្តសៀមរាប បង្ហាញពីកំណើនចំនួនការងារអាចរកបាន និងចំណូលសំរាប់ អ្នកធ្វើការក្នុងវិស័យសេវាកម្ម (លើកលែង បុគ្គលិកភោជនីយដ្ឋាននៅទីក្រុងភ្នំពេញ) អ្នករត់ទុកទុក និងអ្នកលក់ដូរតូចតាច ។^៤ ការងារសំរាប់កម្មករសំណង់មានជំនាញបានកើនឡើងបន្តិចដែរ ដោយសារកំណើនគម្រោងសាងសង់តូចៗ និងសកម្មភាពនៅតាមការដ្ឋានសំណង់ចម្បងៗមួយចំនួន ។ ប៉ុន្តែស្ថានភាពកម្មករគ្មានជំនាញវិញ ពុំមានរបាយការណ៍ថាបានល្អប្រសើរឡើងទេ ហើយមានខ្លះថែមទាំងប្រាប់ថា វាកាន់តែយ៉ាប់យឺនថែមទៀត ។ គ្រប់ក្រុមអ្នកឆ្លើយសម្ភាសន៍ និង

១ អត្ថបទនេះរៀបរៀងដោយ កឹម សុផន ជាអ្នកស្រាវជ្រាវ ចេង វុទ្ធី ជាអ្នកសម្របសម្រួលកម្មវិធី និង ឈឹម ឈន់ ជាជំនួយការស្រាវជ្រាវនៃកម្មវិធី ភាពក្រីក្រកសិកម្ម និងការអភិវឌ្ឍន៍ជនបទ របស់វិទ្យាស្ថាន CDRI ។ អ្នកនិពន្ធ សូមសំដែងការអរគុណដល់លោកស្រី ខៀវ កិរិយា កញ្ញា ជាន់ ជាលីស និង លោក យ៉ាង សុផិ សំរាប់ការជួយចូលរួមចំណែកក្នុងការសិក្សានេះ ។
២ មានទីតាំងនៅក្នុងសង្កាត់ទឹកថ្លា ខណ្ឌសែនសុខ រាជធានីភ្នំពេញ ។
៣ ការនាំចេញសំលៀកបំពាក់សរុប នៅខែវិច្ឆិកា ២០០៩ មានទឹកដល់ ២៥០លានដុល្លារ ធៀបនឹង ៦០លានដុល្លារ នៅខែកញ្ញា ២០០៩ (ស្ថិតិសេដ្ឋកិច្ចនិងហិរញ្ញវត្ថុ នៃ NBC) ។ ការរួមចុះសេដ្ឋកិច្ចកំពុងកើតមាននៅសហរដ្ឋអាមេរិកបានប៉ះពាល់ខ្លាំងណាស់ ដល់វិស័យកាត់ដេរកម្ពុជា (CDRI ខែវិច្ឆិកា ២០០៩) ។
៤ ចំនួនភ្ញៀវមកដល់កម្ពុជា នៅខែធ្នូ ២០០៩ មានប្រហែល ២០០.០០០នាក់ (CDRI ខែធ្នូ ២០០៩) ។

គ្រួសាររបស់ពួកគេ បន្តទ្រាំទ្រនឹងចំណាយរស់នៅខ្ពស់ និងការ ឡើងថ្លៃម្ហូបអាហារ ហើយបញ្ហានេះប៉ះពាល់ខ្លាំងលើ អ្នកធាក់ស៊ីក្លូ និងកម្មករសំណង់គ្មានជំនាញ ។

ទិន្នផលស្រូវខ្ពស់ តេទទួលបាននៅភូមិកំពង់ត្នោត បាបោង និងក្រសាំង ដោយសារមានភ្លៀងធ្លាក់គ្រប់គ្រាន់ ។^៤ ផល ស្រូវល្អបានបង្កើនប្រាក់ចំណូលពីកសិកម្ម ដែលជួយឲ្យកសិករ អាចសងបំណុលគេខ្លះ និងបង្កើនចំណាយប្រើប្រាស់របស់ខ្លួន ។ នៅភូមិទាំងបីនេះ ការសិក្សារកឃើញដូចគ្នាថា មូលធនកើតចេញ ពីប្រាក់ចំណូលបានពីកសិកម្ម ជួយកសិករធ្វើពិពិធកម្មសកម្ម ភាពចិញ្ចឹមជីវិតរបស់ខ្លួន ។ ប៉ុន្តែមិនមែនគ្រប់ភូមិសុទ្ធតែមាន សំណាងដូចគ្នាទេ ។ លក្ខខណ្ឌធម្មជាតិមិនអំណោយផល ដូចជា ភ្លៀងធ្លាក់ច្រើនពេកនៅរដូវប្រាំងកាត់ និងការកើតសត្វចង្រៃបំផ្លិច បំផ្លាញ ធ្វើឲ្យផលស្រូវខូចខាតធ្ងន់ធ្ងរ ។ នៅភូមិត្រពាំងប្រីយ៍^៥ ការខូចខាតដំណាំស្រូវដោយសារកណ្តុរ មាន ៣០% ធៀបនឹង ទិន្នផលក្នុងឆ្នាំ២០០៨ ។ ទិន្នផលស្រូវ និងចំណូលពីស្រែចំការ ទាប នាំឲ្យគ្រួសារកសិករជួបការលំបាកកាន់តែខ្លាំងជៀសមិនផុត និងទំនងជាត្រូវខ្ចីបុលគេយ៉ាងច្រើន ។ ការងារក្រៅកសិដ្ឋាន និង ប្រាក់ធ្វើមកផ្ទះពីសមាជិកគ្រួសារធ្វើការក្នុងវិស័យកាត់ដេរ ឬសំណង់ ឬក្នុងប្រទេសថៃ គឺជាប្រភពចំណូលមួយទៀតសំរាប់គ្រួសារ ។

"អ្នកមានកូនប្រុស ឬកូនស្រី ឬសមាជិកគ្រួសារធ្វើការ នៅទីក្រុង មានសំណាងជាងពួកខ្ញុំឆ្ងាយ ។ យ៉ាងហោច ណាស់ ពួកគេមានអ្នកធ្វើលុយមកឲ្យទិញម្ហូបអាហារ និង បាយវាយផ្សេងៗក្នុងគ្រួសារ ដូច្នោះមិនសូវភ័យថាអត់អី ហូបនោះទេ ទោះបីធ្វើស្រូវមិនបានគ្រប់ក្តី ។" (ស្ត្រីៗក្នុង FGD នៅភូមិត្រពាំងប្រីយ៍)

ប្រជាជនក្នុងភូមិសិក្សានានា ភាគច្រើនធ្វើការងារក្រៅ កសិដ្ឋានតាមរដូវនៅមូលដ្ឋាន នៅក្នុង ឬនៅក្បែរភូមិរបស់ខ្លួន បន្ទាប់ពីច្រូតកាត់រួច ។ ការងារទាំងនេះភាគច្រើនជារបៀប ប្រពៃណីក្នុងភូមិ និងមិនសូវប៉ះពាល់ខ្លាំងពីវិបត្តិសេដ្ឋកិច្ចទេ ។ គូយ៉ាងប្រជាជននៅភូមិកំពង់ត្នោត អាចនេសាទត្រីសមុទ្របាន ច្រើន ដោយសារមិនមានខ្យល់ខ្លាំង ហើយខ្លះទៀតធ្វើការក្នុង ផលិតកម្មអំបិលនៅរដូវប្រាំង (ខែវិច្ឆិកា ២០០៩-កុម្ភៈ ២០១០) ។ នៅភូមិបាបោង និងត្រពាំងប្រីយ៍ ប្រជាជនលក់ពលកម្មលីបាវស្រូវ អង្ករ លើកដី និងក្នុងផលិតកម្មស្ករត្នោតជាដើម ។

រៀងរាល់រដូវប្រាំង មានចលនាផ្លាស់ទីយ៉ាងធំមួយនៃ កម្មករសំណង់មាន និងគ្មានជំនាញ ពីជនបទ ទៅទីក្រុង ហើយខ្លះ ទៀតធ្វើចំណាកស្រុកទៅធ្វើការតាមកសិដ្ឋាននៅប្រទេសថៃ ។ មានលក្ខខណ្ឌ២យ៉ាងដែលទំនងប៉ះពាល់លើក្រុមចំណាកស្រុក ។ ទីមួយ កាលណាមានមនុស្សកាន់តែច្រើនឡើងមកទីក្រុងរកការ ងារធ្វើការប្រកួតប្រជែងផ្នែកការងារក៏កើនឡើងដែរជាពិសេសក្នុង ចំណោមអ្នកធាក់ស៊ីក្លូ និងកម្មករសំណង់មាន និងគ្មានជំនាញ ។

៥ ភូមិកំពង់ត្នោត ស្ថិតក្នុង ឃុំកូនសត្វ ស្រុកកំពត ខេត្តកំពត ។ ភូមិបាបោង ស្ថិតក្នុង ឃុំបាបោង ស្រុកពាម ខេត្តព្រៃវែង ។ ភូមិក្រសាំង ស្ថិតក្នុង ឃុំតាម៉ិន ស្រុកថ្មគោល ខេត្តបាត់ដំបង ។
៦ ភូមិត្រពាំងប្រីយ៍ ស្ថិតក្នុង ឃុំក្សេមក្សាន្ត ស្រុកឧដុង្គ ខេត្តកំពង់ស្ពឺ ។

កត្តានេះបានបន្ទាប ប្រាក់កម្រៃដែលថយចុះស្រាប់ហើយដោយ សារវិបត្តិសេដ្ឋកិច្ច ។ ទីពីរពលករចំណាកស្រុកនៅភូមិអណ្តូងត្រាច (ក្នុងឃុំកំពង់ព្រះ ស្រុកសង្កែ ខេត្តបាត់ដំបង) និងភូមិក្រសាំង និយាយថា កំណើនការប្រើប្រាស់គ្រឿងចក្រកសិកម្មនៅតាម កសិដ្ឋាននៅប្រទេសថៃ បានគំរាមកំហែងដល់ការងាររបស់ ខ្លួន ។ វិបត្តិសេដ្ឋកិច្ចសាកល ក៏បានកាត់បន្ថយតម្រូវការ និង ថ្លៃផលិតផលកសិកម្មផងដែរ ។ បញ្ហានេះបណ្តាលឲ្យកសិករថៃ បោះបង់ដំណាំរបស់ខ្លួន ហើយកាត់បន្ថយតម្រូវការជួលពលករ កម្ពុជាមកធ្វើការក្នុងកសិដ្ឋាន ។ ព្រឹត្តិការណ៍ទាំងនេះ ប៉ះពាល់ ទាំងពលករចំណាកស្រុក និងគ្រួសាររបស់ពួកគេ ។

បំណុលប្តូរការងារ ចំណូល និងប្រាក់សន្សំ

ការងារអាចរកបាន

ក្នុងអំឡុងពេលសិក្សាស្រាវជ្រាវ ការរើបសេដ្ឋកិច្ចទោះបីមិនទាន់ ខ្លាំងក្តី ក៏បានជះឥទ្ធិពលដោយផ្ទាល់កាន់តែច្រើនទៅលើវិស័យ កាត់ដេរ ទេសចរណ៍ និងផ្នែកខ្លះនៃវិស័យសំណង់ ។ ពលករក្នុង វិស័យសេវាកម្ម និងកាត់ដេរ បញ្ជាក់ថា ស្ថានភាពការងារដែលអាច រកបាន សឹងតែគ្មានអ្វីប្រែប្រួល បើធៀបនឹងការសិក្សានៅជុំមុនៗ ។ ការដ្ឋានសាងសង់ចំបងៗមួយចំនួននៅក្រុងភ្នំពេញ ដែលចាប់ ដំណើរការឡើងវិញ បានជួយដល់កម្មករសំណង់មានជំនាញ ។ ផ្ទុយទៅវិញ តម្រូវការទាបនូវកម្មករសំណង់គ្មានជំនាញ បានបន្ត ដដែលនៅខែកុម្ភៈ ស្របពេលចំនួនកម្មករបានកើនឡើង ។ កម្មករ ភាគច្រើន រកការងារធ្វើបានតិចជាង ១០ថ្ងៃ/ខែ ។ ចំនួនថ្ងៃធ្វើការ សំរាប់អ្នកធាក់ស៊ីក្លូ និងកម្មករភោជនីយដ្ឋាននៅក្រុងភ្នំពេញ គ្មាន ប្រែប្រួលទេ ប៉ុន្តែពួកគេប្រាប់ថា អតិថិជនបានថយចុះចំនួន ។

ប្រាក់កំរៃ

ធៀបនឹងការសិក្សានៅជុំទី៣ អ្នកធាក់ស៊ីក្លូ និងកម្មករភោជនីយដ្ឋាន រកចំណូលប្រចាំថ្ងៃបានដូចមុន ប្រសិនបើពួកគេធ្វើការលើសមុន ២ម៉ោង រាល់ថ្ងៃ ។ កម្មករសំណង់គ្មានជំនាញទទួលបានប្រាក់ កំរៃតិចជាងមុន ត្រឹម ១៣.០០០រៀល/ថ្ងៃ ឬ ១០% ទាបជាងការ វាយតម្លៃកាលពី ៣ខែមុន ។ ស្រដៀងគ្នាដែរ ពលករចំណាកស្រុក ពីភូមិអណ្តូងត្រាច និងភូមិក្រសាំង ដែលទៅធ្វើការតាមកសិដ្ឋាន នៅប្រទេសថៃ ទទួលបានកំរៃ ៤០% តិចជាងការវាយតម្លៃនៅ ជុំទី៣ ។ អ្នករត់ទុកទុក និងអ្នកលក់ដូរតូចតាចនៅខេត្តសៀមរាប បានឆ្លើយសម្ភាសន៍ប្រាប់ថា រកចំណូលបាន ៥ដុល្លារ និង ៣ដុល្លារ រៀងគ្នា ដោយសារកំណើនភ្លៀងទេសចរ ។ កម្មករភោជនីយដ្ឋាន និងសណ្ឋាគារនៅសៀមរាប ប្រាប់ថា ពួកគេទទួលបានបៀវត្សរ៍ និងប្រាក់ទឹកតែច្រើនជាងមុនបន្តិច ។

ប្រាក់សន្សំ និងប្រាក់ធ្វើមកផ្ទះ

ការរើបសេដ្ឋកិច្ចនាពេលថ្មីៗ ទំនងជះឥទ្ធិពលខ្លាំងទៅលើការងារ ដែលអាចរកបាន និងចំណូលសំរាប់កម្មករកាត់ដេរ និងកម្មករខាង សេវាកម្មនិងទេសចរណ៍ ។ កម្មករកាត់ដេរ អាចធ្វើប្រាក់ពី ៣០- ៦០ដុល្លារ ទៅឲ្យគ្រួសារជារៀងរាល់ខែ ។ ប៉ុន្តែប្រាក់សន្សំ និងប្រាក់ធ្វើទៅផ្ទះ បន្តធ្លាក់ចុះ សំរាប់អ្នកធាក់ស៊ីក្លូ កម្មករសំណង់

គ្មានជំនាញ និងពលករចំណាកស្រុក ព្រោះពួកគេរកការងារធ្វើ បានតិចជាងមុន និងទទួលបានកំរៃទាបជាងមុន ។ FGDs ក្នុង ភូមិចំនួន ៦ បង្ហាញពីកំណើនចំណូលតាមរដូវសម្រាប់គ្រួសារជា ទូទៅ បើធៀបនឹងការសិក្សានៅជុំទី៣ ដោយសារមានការងារក្រៅ កសិដ្ឋានធ្វើច្រើន ។ ប៉ុន្តែការប្រែប្រួលនេះមិនសូវធំដុំទេ បើធៀប នឹងអំឡុងពេលដូចគ្នាកាលពីឆ្នាំមុន ។ តួយ៉ាងអ្នកភូមិកំពង់ត្រាច រកចំណូលបាន ១៤០.០០០រៀល/ខែ ពីការងារក្នុងផលិតកម្ម អំបិលហើយអ្នកភូមិបាបាងរកបានពី២០.០០០-៣០.០០០រៀល ពីការធ្វើនំលក់ ដែលការងារទាំងនេះ មិនមានធ្វើទេកាលពីការ សិក្សានៅជុំទី៣ ។ ថ្លៃអាហារខ្ពស់ និងចំណាយរស់នៅខ្ពស់ បណ្តាលជាចំបងពីការធ្លាក់ចុះប្រាក់សន្សំ និងប្រាក់ធ្វើមកផ្ទះ ។

ការរំលែកកំលាំងពលកម្មក្នុងក្រុមគ្រួសារ

ការងារអាចរកបានតាមរដូវកាល និងការរើបសេដ្ឋកិច្ចនាពេលថ្មីៗ ហាក់ដូចបានកំណត់នូវការរំលែកកំលាំងពលកម្មក្នុងគ្រួសារ ។ ដូចក្នុងការសិក្សាស្រាវជ្រាវជុំមុនដែរ សមាជិកពេញវ័យក្នុងគ្រួសារ ជាពិសេសឪពុកម្តាយ ធ្វើទាំងការងារនៅកសិដ្ឋាន និងការងារក្រៅ កសិដ្ឋានយកប្រាក់កម្រៃ ។ ឱកាសការងារនៅតាមជនបទទាំងនេះ ប្រែប្រួលតាមស្ថានភាពសេដ្ឋកិច្ច និងរដូវកាល ។ ការសិក្សាស្រាវ ជ្រាវជុំនេះ មិនបានរកឃើញសញ្ញាអ្វីថា ការធ្លាក់ចុះសេដ្ឋកិច្ច ធ្វើ ឲ្យប្រជាជននៅជនបទធ្វើការលំបាកជាងពីមុនទេ ប៉ុន្តែ FGDs បង្ហាញថា ការស្វែងរកការងារតឹងតែងជាងមុន ។ នៅតាមភូមិ ស្រ្តីនៅតែបន្តធ្វើការងារក្នុងផ្ទះភាគច្រើន ដោយមានជំនួយខ្លះៗពី កុមារជាកូនៗរបស់ខ្លួន ដូចជា ការបេះប្រមូលផលពីធនធានទ្រព្យ រួមជាដើម (ឧ. របស់ហូបរកពីវាលស្រែ) ។

នៅភូមិកំពង់ត្រាចមានករណីដែលឪពុកម្តាយបានបញ្ឈប់ ការសិក្សាកូនៗ ដើម្បីឲ្យជួយការងារផ្ទះ ឬឲ្យធ្វើការក្នុងផលិតកម្ម អំបិល (ក្រសួងការងារបានឲ្យដឹងថា ការងារនេះស្ថិតក្នុងចំណោម ទំរង់អាក្រក់ៗបំផុតនៃពលកម្មកុមារ) ។ យុវជនឬកុមារស្ថិតក្នុង វ័យកំពុងលូតលាស់ធំ ភាគច្រើនធ្វើការងារប្រភេទខ្លះដើម្បីរកកំរៃ ក្នុងរោងចក្រកាត់ដេរ ការដ្ឋានសំណង់ កសិដ្ឋានក្នុងប្រទេសថៃ ឬ ផ្នែកនេសាទ ។ ពួកគេស្ថិតក្នុងចំណោមអ្នករកចំណូលសំខាន់ៗ សំរាប់គ្រួសារ ។ ម៉ោងធ្វើការផ្អែកលើការងារអាចរកបានដែល ប្រែប្រួលទៅតាមស្ថានភាពសេដ្ឋកិច្ច ។ កម្មករសំណង់មាន និង គ្មានជំនាញ អះអាងថាបានខំស្វែងរកការងារធ្វើណាស់រីងអ្នកធាក់ ស៊ីក្លូទទួលធ្វើការងារផ្សេងទៀតដូចជា លីសែងទំនិញជាដើម ។

យុទ្ធសាស្ត្រដោះស្រាយ

សកម្មភាពនានាដើម្បីទប់ទល់នឹងការប៉ះទង្គិចពីលក្ខខណ្ឌធម្មជាតិ មិនអំណោយផល ឬវិបត្តិសេដ្ឋកិច្ច គឺប្រហែលគ្នានឹងការរកឃើញ ក្នុងការសិក្សាជុំមុនដែរ ប៉ុន្តែមានលំនាំខុសគ្នាបន្តិច ។

បម្រែបម្រួលលំនាំចំណាយ

ការកាត់បន្ថយចំណាយប្រើប្រាស់មិនមែនអាហារ នៅតែជាយុទ្ធ សាស្ត្រសំខាន់សម្រាប់ទប់ទល់នឹង ទំនិញឡើងថ្លៃ ចំណាយរស់ នៅខ្ពស់ និងការប៉ះទង្គិចផ្សេងៗទៀត ។ ធៀបនឹងការសិក្សានៅ

ជុំទី៣ ក្នុងពេលចាប់ផ្តើមឆ្នាំសិក្សាថ្មី យើងឃើញមានបម្រែបម្រួល ក្នុងចំណាយប្រើប្រាស់មិនមែនអាហារ ដូចជា ចំណាយព្យាបាល សុខភាពបន្ទាន់ និងចំណាយលើការសិក្សារបស់កូនៗ ជាដើម ។

ការសិក្សាជុំនេះ មិនសូវឃើញមាន យុទ្ធសាស្ត្រដោះ ស្រាយដោយកាត់បន្ថយចំណាយលើអាហារទៀតទេ ពីព្រោះទើប ប្រមូលផលបានថ្មីៗ ហើយសេដ្ឋកិច្ចក៏រើបឡើងវិញ ។ ដូច្នេះ ពលករ និងក្រុមគ្រួសារនៅជនបទ អាចរក្សារបបអាហារគ្រប់គ្រាន់ បាន ទោះបីអាហារនោះមានគុណភាពទាបជាងមុនក្តី ។ ការសិក្សា រកឃើញ កំណើនចំណាយលើអាហារបន្តិច ក្នុងគ្រប់ក្រុមឆ្លើយ សម្ភាសន៍ ដោយសារអាហារឡើងថ្លៃ មិនមែនដោយសារគុណ ភាពអាហាររបស់ពួកគេល្អជាងមុននោះទេ ។ អ្នកធាក់ស៊ីក្លូ ត្រូវ ចំណាយលើសមុន ៥០០-១០០០រៀល ក្នុងអាហារមួយពេល បើធៀបនឹងលទ្ធផលនៃការសិក្សាក្នុងជុំទី៣ ។ ប៉ុន្តែក្នុងការសិក្សា លើកនេះ គុណភាព និងបរិមាណអាហាររបស់កម្មករសំណង់គ្មាន ជំនាញ មិនមានផ្លាស់ប្តូរទេ ។ យុទ្ធសាស្ត្រដោះស្រាយផ្សេងៗ ទៀតលើកឡើងដោយកម្មករកាត់ដេរ ដើម្បីទប់ទល់នឹងការឡើង ថ្លៃអាហារ រួមមាន ការហូបរួម (ទិញ ចំអិន និងហូបអាហាររួមគ្នា មួយក្រុម) និងការសុំឲ្យឪពុកម្តាយផ្ញើអង្ករពីផ្ទះ ជាដើម ។

"ការហូបអាហារមានគុណភាពទាប មិនល្អសំរាប់យើងទេ ព្រោះការងារយើងត្រូវប្រើកំលាំងកាយ... ពីមុនយើងតែង ហូបនំចំណីផ្សេងៗ ថែមលើអាហារហូបទៀងពេល ប៉ុន្តែ ឥឡូវនេះ យើងមានអារម្មណ៍អស់កំលាំងជាងមុន បន្ទាប់ពី ធ្វើការរួច" (FDG ជាមួយកម្មករសំណង់មានជំនាញ) ។

ការទប់ទល់នឹងការប៉ះទង្គិចពីទីផ្សារពលកម្ម និង តម្រូវការការងារទាប

កម្មករសំណង់មាន និងគ្មានជំនាញ កម្មករកាត់ដេរ អ្នកធាក់ស៊ីក្លូ អ្នករត់ទុកទុក អ្នកលក់ដូរតូចតាច កម្មករភោជនីយដ្ឋាន និង ពលករចំណាកស្រុក បានប្រើយុទ្ធសាស្ត្រខុសៗគ្នា ដើម្បីទប់ទល់ នឹងការប៉ះទង្គិចពី ទីផ្សារពលកម្ម និងតម្រូវការការងារទាប ។ ក្រៅពីព្រមទទួលយកប្រាក់កំរៃទាប ដោយសារមានការប្រកួត ប្រជែងកាន់តែតឹងតែង កម្មករសំណង់គ្មានជំនាញជឿយៗត្រូវ ទៅតាម និងរក្សាទំនាក់ទំនងល្អជាមួយមេការ ដើម្បីទទួលបាន ការងារធ្វើ ។ កម្មករសំណង់មានជំនាញជាច្រើនប្រាប់ថា ធ្លាប់ បានទៅស្វែងរកការងារនៅការដ្ឋានផ្សេងទៀត ដែលផ្តល់កំរៃ ច្រើនជាងដែរ ។ កម្មករកាត់ដេរច្រើនប្តូរកន្លែងពីរោងចក្រតូចទៅ រោងចក្រធំ ដើម្បីទទួលបានការងារល្អជាងមុន ។ ក្រៅពីព្រមបញ្ចុះ ថ្លៃឈ្នួល អ្នកធាក់ស៊ីក្លូត្រូវធ្វើដំណើរចុះឡើង ដើម្បីស្វែងរក អតិថិជន និងត្រូវធ្វើការលើសមុន ២ម៉ោង ក្នុងមួយថ្ងៃ បើធៀប នឹងឆ្នាំមុន ។ អ្នកលក់ដូរតូចតាច និងអ្នករត់ទុកទុក ត្រូវប្រកួត ប្រជែងទាញយកអតិថិជន ដោយបញ្ចុះទាបបំផុតនូវថ្លៃទំនិញ និង ថ្លៃសេវាដឹកអ្នកដំណើរ ។ អ្នកលក់ដូរតូចតាច បានបង្កើនចំនួន មុខផលិតផល ដើម្បីទាក់ទាញអតិថិជន ។

កម្មករតាមភោជនីយដ្ឋាននៅទីក្រុងភ្នំពេញ និយាយថា ដោយសារអតិថិជនថយចុះ ភោជនីយដ្ឋានកន្លែងខ្លួនធ្វើការ បាន បង្កើតការផ្សាយទាក់ទាញ ដូចជា ផ្តល់អាហារបន្ថែមដោយឥត

គិតថ្លៃបញ្ចុះថ្លៃអាហារ យកចិត្តទុកដាក់ខ្លាំងលើបញ្ហាអនាម័យ និង គ្រប់គ្រងតឹងរឹងលើ ពេលវេលាធ្វើការ ម៉ោងសម្រាកហូបបាយ និង ម៉ោងចេញពីធ្វើការរបស់បុគ្គលិកជាដើម ។ ពលករចំណាក ស្រុក ហាក់ដូចគ្មានយន្តការអ្វីសម្រាប់ទប់ទល់នឹង ការចម្រុះ តម្រូវការជួលពលករនៅតាមកសិដ្ឋានក្នុងប្រទេសថៃទេ ។ អ្នក ខ្លះនៅទំនេរក្នុងភូមិរង់ចាំការងារ អ្នកខ្លះរកបានការងារនៅតំបន់ ផ្សេងៗ រឿងរ៉ាវជាក់ស្តែងមួយចំនួនបង្ហាញថា នៅភូមិអណ្តូងត្រាច ជីវភាពរបស់ប្រជាជន ពឹងពាក់តិចជាងមុនទៅលើ ធនធាននៃបឹង ទន្លេសាប ។

ការខ្ចីបុល និងការលក់ទ្រព្យសម្បត្តិ

ការខ្ចីបុល នៅតែជាយុទ្ធសាស្ត្រដ៏សំខាន់មួយសំរាប់ដោះស្រាយ ការលំបាកក្នុងជីវភាព ។ ចំនួនការងារចម្រុះ បានបង្ខំឲ្យពលករ ចំណាកស្រុកខ្ចីប្រាក់កាន់តែច្រើន ពីស្ថាប័នមីក្រូហិរញ្ញវត្ថុ (MFIs) សំរាប់ចំណាយលើថ្លៃរស់នៅ ឬថ្លៃធ្វើចំណាកស្រុកទៅស្វែងរក ការងារ ។ កម្មករសំណង់គ្មានជំនាញ និងកម្មករភោជនីយដ្ឋាន ត្រូវទៅរកខ្ចីប្រាក់ពីមិត្តភក្តិ សាច់ញាតិ អ្នកចងការប្រាក់ ឬមេការ សម្រាប់ចំណាយលើថ្លៃរស់នៅ ។ អ្នកធាក់ស៊ីក្លូខ្លះ ទៅខ្ចីប្រាក់ពី អ្នកចងការប្រាក់ ឬ MFI ដោយដាក់ដីធ្លីខ្លួនជារបស់ធានា ដើម្បី យកប្រាក់ទៅទិញម៉ូតូ មកប្រកបរបរជាអ្នករត់ម៉ូតូឌុបវិញ ។ គ្រួសារជាច្រើននៅជនបទ បានជាប់បំណុលកាន់តែច្រើន ដោយ សារព្រឹត្តិការណ៍ក្នុងគ្រួសារ ដូចជា ការរៀបការកូនចៅជាដើម ។ ការទិញធាតុចូលកសិកម្មដោយប្រើ ឥណទានមានការប្រាក់ខ្ពស់ ធ្វើឲ្យកសិករត្រូវសងប្រាក់យ៉ាងច្រើន ទៅឲ្យពាណិជ្ជករជាម្ចាស់ បំណុល ។ ទិន្នផលស្រូវទាបនៅតាមភូមិដែលរងការខូចខាតផល ដំណាំដោយសារ ការបំផ្លិចបំផ្លាញដោយសត្វចង្រៃ និងភ្លៀងធ្លាក់ ខ្លាំងជាដើម ក៏នឹងបង្កកំណើនបំណុលស្ទើរជៀសមិនផុត ចំពោះ គ្រួសារនៅតាមភូមិទាំងនោះ នៅឆ្នាំខាងមុខ ។ គ្រួសារនានា ដែលមិនអាចសងបំណុលទៅឲ្យ MFI ឬ ធនាគារបាន ត្រូវទៅរក ខ្ចីប្រាក់ពីប្រភពដទៃទៀត ដូចជា អ្នកចងការប្រាក់ក្នុងភូមិជាដើម ទោះបីមានការប្រាក់ខ្ពស់ក៏ដោយ ដើម្បីយកទៅសងបំណុល ព្រោះ ខ្លាចបាត់បង់ផ្ទះ ឬដីដែលខ្លួនដាក់ធានា ។ ការសងកំចីដោយប្រើ កំចីមួយទៀត វាបង្កការលំបាកមួយជាន់ថែមទៀត ។

ករណីលក់ទ្រព្យសម្បត្តិ ឃើញមានរាយការណ៍តិចតួច បំផុតនៅក្នុង FGDs ដែលអាចមកពីមូលហេតុពីរយ៉ាងគឺ៖ ទីមួយ គ្រួសារប្រហែលគ្មានទ្រព្យអ្វីសំរាប់លក់ទៀត ដូចជានៅភូមិជូនរង្ស ក្នុងស្រុកកណ្តាលស្ទឹងខេត្តកណ្តាលនិងភូមិអណ្តូងត្រាចជាដើម។ ទីពីរ កំណើនការងារឡើងវិញក្នុងវិស័យកាត់ដេរ អាចជួយដល់ គ្រួសារនៅតាមជនបទ តាមរយៈប្រាក់ឆ្លើមកផ្ទះ និងប្រាក់ចំណូល ពីការងារក្រៅកសិដ្ឋាន ដែលពួកគេរកបានក្នុងអំឡុងពេលធ្វើការ សិក្សានេះ ។ ការលក់សត្វចិញ្ចឹម នៅពេលត្រូវការប្រាក់ ជារបៀប អនុវត្តទូទៅមួយ បើតាមសំដីរបស់អ្នកភូមិជាច្រើន ។

ជំនួយសង្គម និងទំនាក់ទំនងសង្គម

ដូចការសិក្សានៅជុំមុនៗដែរ យើងមិនឃើញមានជំនួយសង្គមជា ផ្លូវការអ្វីពីរដ្ឋាភិបាលឬទីភ្នាក់ងារអភិវឌ្ឍន៍សម្រាប់ជួយប្រជាជន

ទប់ទល់នឹងវិបត្តិ ក្នុងអំឡុងពេលសិក្សានេះទេ (ខែធ្នូ ២០០៩-កុម្ភៈ ២០១០) ។ សេវាសង្គមដែលមានស្រាប់ រួមមាន ការចាក់ថ្នាំបង្ការ និងការបែងចែកអាហារូបត្ថម្ភសំរាប់កុមារ និងស្ត្រីមានគភ៌ ។ នៅ ភូមិត្រពាំងប្រើយ អ្នកស្រុកទទួលបានអត្ថប្រយោជន៍ពីកម្មវិធី អភិវឌ្ឍន៍ជនបទគ្រប់គ្រងជ្រោយមួយ របស់អង្គការទស្សនៈពិភព លោកអន្តរជាតិ ដែលមានដូចជា ការផ្តល់សត្វចិញ្ចឹម និងអនាម័យ ក្នុងសហគមន៍ជាដើម ។ សំរាប់កម្មករកាត់ដេរ សមាជិកភាពក្នុង សហជីពកម្មករ បានផ្តល់ជំនួយទ្រទ្រង់ឲ្យពួកគេក្នុងការចរចាជា មួយម្ចាស់រោងចក្រ ។ ចំណុចនេះឆ្លុះបញ្ចាំងពីកង្វះខាតកម្មវិធី ការពារសង្គម សំរាប់ជនក្រីក្រ និងងាយរងគ្រោះ ប៉ុន្តែមានបណ្តាញ សន្តិសុខសង្គមក្រៅផ្លូវការផ្សេងៗ បានមកជំនួយ ឬជួយបំពេញ ដល់បណ្តាញជាផ្លូវការ ។ អ្នកផ្តល់ព័ត៌មានគ្រប់គ្នាក្នុង FGDs ប្រាប់ថា ការជួយគ្នាទៅវិញទៅមក ចំណងសាច់ញាតិ និងសាមគ្គី ភាពក្នុងក្រុម គឺជាបណ្តាញសន្តិសុខសង្គមដែលអាចពឹងពាក់បាន ក្នុងគ្រាលំបាក ឬនៅពេលមានតម្រូវការជំនួយបន្តាន់ ។

សេចក្តីសន្និដ្ឋាន

ការវាយតម្លៃជុំទីបួននេះ បានបញ្ជាក់នូវកំណើនដ៏ទៀងទាត់នៃ វិស័យកាត់ដេរនិងទេសចរណ៍ព្រមទាំងការរីបនៃវិស័យសំណង់ ។ ការស្ទុះឡើងវិញនៃវិស័យដែលរងការប៉ះទង្គិចខ្លាំងទាំងនេះ បាន ជួយកែលំអខ្លះៗ ដល់ជីវភាពរស់នៅរបស់កម្មករងាយរងគ្រោះ ជាច្រើន និងក្រុមគ្រួសាររបស់ពួកគេ ។ ទោះជាវិបត្តិសេដ្ឋកិច្ចបាន ធ្ងន់ស្រាលមកវិញក្តី ប៉ុន្តែផលប៉ះពាល់អវិជ្ជមានរបស់វា នៅតែ បន្តកើតមានលើ កម្មករសំណង់គ្មានជំនាញ អ្នកធាក់ស៊ីក្លូ កម្មករ ភោជនីយដ្ឋាន និងពលករចំណាកស្រុក ក្នុងទម្រង់ជាការចម្រុះ ចំនួនប្រាក់ចំណូល និងការងារអាចរកបាន ។ គេមិនឃើញមាន បំណាស់ប្តូរអ្វីគួរកត់សំគាល់ ទាក់ទងនឹងចំណាយលើអាហារ និង ទំនិញមិនមែនអាហារ របស់ក្រុមពលករទាំងនេះទេ ។

យន្តការផ្សេងៗសម្រាប់ទប់ទល់នឹងវិបត្តិ រួមមាន៖ (១) ការកាត់បន្ថយចំណាយប្រើប្រាស់មិនមែនអាហារ និងគុណភាព អាហារ (២) ការបន្តស្វែងរកការងារ ការធ្វើការខ្លាំងជាងមុន និង ការរែកតម្រូវយុទ្ធសាស្ត្រធ្វើអាជីវកម្ម (៣) ការខ្ចីបុល និងលក់ ទ្រព្យសម្បត្តិ ។ ប្រជាជនបន្តទទួលបានការទ្រទ្រង់ពីបណ្តាញ សន្តិសុខសង្គមក្រៅផ្លូវការ ក្នុងគ្រាជួបការលំបាកខ្លាំង ។ សេវា សង្គមតិចតួចដែលអាចរកបាន មិនអាចឆ្លើយតបគ្រាន់ទៅនឹង វិបត្តិសេដ្ឋកិច្ចទេ ។ ចំណុចនេះបង្ហាញថា គួរពង្រីកវិសាលភាពនៃ ប្រព័ន្ធសន្តិសុខសង្គមផ្លូវការ ។ ការរើបយឺតនៃវិស័យជំរុញ កំណើននានា ធ្វើឲ្យប្រជាជនដែលពឹងពាក់លើវិស័យទាំងនោះ ជួបការលំបាក ។ ដូច្នេះត្រូវធ្វើពិពិធកម្មវិស័យជំរុញកំណើន ដើម្បី ធានាឲ្យកំណើនកាន់តែមានចីរភាព ។ ការធានាឲ្យអត្ថប្រយោជន៍ នៃកំណើនបានទៅដល់ប្រជាជនក្រីក្រមួយភាគធំ ដែលច្រើន រស់នៅទីជនបទ និងការជំរុញវិស័យអភិវឌ្ឍន៍តិចជាងគេ ដូចជា កសិកម្មជាដើម គួរយកមកគិតគូរខ្លាំងជាងគេ ។

ឯកសារយោង

សូមមើលក្នុងឯកសារជាភាសាអង់គ្លេស ។

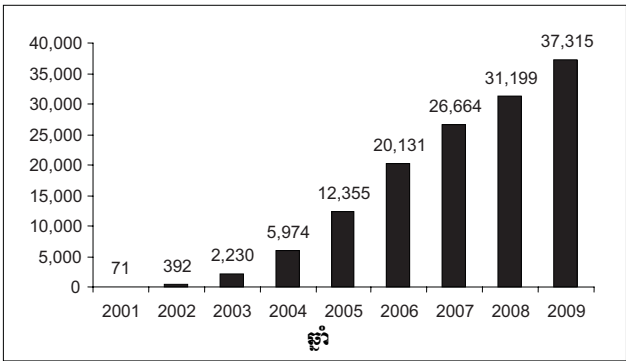
មនុស្សវ័យចំណាស់គាំទ្រកម្មវិធីព្យាបាលដោយឱសថ ប្រឆាំងវីរុសអេដស៍ នៅខេត្តបន្ទាយមានជ័យ^១

សេចក្តីផ្តើម

នៅកម្ពុជា លទ្ធភាពទទួលបាន ការព្យាបាលដោយឱសថប្រឆាំង វីរុសអេដស៍ (ART) កើនឡើងយ៉ាងលឿននៅទសវត្សរ៍ចុងក្រោយ នេះហើយបានធ្វើឲ្យប្រែប្រួលដល់ស្ថានភាពនិងបទពិសោធន៍របស់ បុគ្គលទាំងឡាយ ដែលធ្វើការជិតស្និទ្ធនឹងការរីករាលដាលជម្ងឺ អេដស៍ ។ រហូតមកដល់ពេលថ្មីៗនេះ នៅកម្ពុជា អ្នកផ្ទុកវីរុស អេដស៍ដែលបានឆ្លងជម្ងឺឱកាសនិយម (opportunistic infections) សុទ្ធតែត្រូវទ្រាំទ្រនឹងជម្ងឺដែលធ្វើឱ្យចុះខ្សោយ រហូតដល់ស្លាប់ ដោយជឿសមិទ្ធផុត ។ ក្រៅពីអ្នកផ្ទុកវីរុសអេដស៍ ជម្ងឺឆ្លងនេះ ក៏ប៉ះពាល់ដល់សមាជិកគ្រួសារ ជាពិសេសឪពុកម្តាយដែលត្រូវ ទទួលរងផលវិបាកខាងផ្លូវចិត្ត សេដ្ឋកិច្ច និងសង្គម ក្នុងការមើល ថែទាំ និងការស្តាប់កូនមុនអាយុបែបនេះ ។ ART ដែលកាន់តែ សម្បូរ បានផ្លាស់ប្តូរទាំងស្រុងនូវស្ថានភាពពួកអ្នកដែលត្រូវប៉ះ ពាល់ដោយជម្ងឺនេះ ។ សព្វថ្ងៃដោយសារមាន ART ការឆ្លងជម្ងឺ ដោយសារតែអេដស៍ គឺអាចព្យាបាលបានយ៉ាងសក្តិសិទ្ធិ ហើយ សុខភាពអ្នកជម្ងឺក៏បានល្អប្រសើរឡើងវិញ ។ ក្នុងពេលជាមួយគ្នា កំណើនការពិនិត្យឈាមរកវីរុសអេដស៍ ធ្វើឱ្យការព្យាបាលដោយ ART អាចចាប់ផ្តើមនៅមុនពេលដែលជម្ងឺឱកាសនិយមដូចជាបេង ជាដើម ចេញជាជាកសញ្ញា និងបណ្តាលឱ្យអ្នកជម្ងឺចុះខ្សោយ ។ នៅពេលអ្នករស់នៅជាមួយវីរុសអេដស៍ និងជម្ងឺអេដស៍ (PLHA) មានសុខភាពប្រសើរឡើងវិញ ដោយសារ ART សមាជិកគ្រួសារ អ្នកជម្ងឺក៏ទទួលបានអត្ថប្រយោជន៍ស្រដៀងគ្នា ពីព្រោះផលប៉ះ ពាល់អវិជ្ជមាននៃជម្ងឺបានថយចុះ ឬយ៉ាងហោចណាស់ក៏អាច ពន្យារពេលបានយូរដែរ (សូមមើល ADI 2010) ។

ART បានប្រើសាកល្បងនៅកម្ពុជាក្នុងឆ្នាំ២០០១ ដោយ អង្គការមិនមែនរដ្ឋាភិបាល Medecins Sans Frontieres, Medecins du Monde និង Centre for Hope ។ ទោះបីពីដំបូង រដ្ឋាភិបាល និងម្ចាស់ជំនួយ បានរារាំងក្នុងការគាំទ្រដល់ ART ក្តី ក៏លទ្ធផលបឋមបានធ្វើឱ្យក្រសួងសុខាភិបាលជឿជាក់ថា កម្មវិធី ART គឺអាចអនុវត្តបាន ។ មជ្ឈមណ្ឌលជាតិប្រយុទ្ធនឹងជម្ងឺអេដស៍ សើស្បែកនិងកាមរោគ (NCHADS) បានទទួលគ្រប់គ្រងលើកម្មវិធី ដែលបានរីកចម្រើនយ៉ាងលឿន ដោយមានការគាំទ្រដ៏សប្បុរសពី ម្ចាស់ជំនួយ ។ ចំនួន PLHA ដែលប្រើប្រាស់ ART បានកើនពី ៧១នាក់ ក្នុងឆ្នាំ២០០១ ដល់ ១២.៣៥៥នាក់ ក្នុងឆ្នាំ២០០៥ និង ៣៧.៣១៥នាក់ ក្នុងឆ្នាំ២០០៩ (ក្រាហ្វិក ១) ។ យោងតាម

ក្រាហ្វិក ១៖ ចំនួន PLHA អ្នកប្រើ ART នៅកម្ពុជា នៅឆ្នាំ២០០១-០៩



ប្រភព៖ NCHADS (2009) ការចំណាយព្យាបាលសម្រាប់ PLHA នៅក្នុង ពិភពលោក និងនៅកម្ពុជា និង NCHADS (2010) របាយការណ៍ស្តីពី ការព្យាបាលដោយ ART សម្រាប់គ្រប់តំបន់នៅឆ្នាំ ២០០៩ ។

នាយកនៃ NCHADS តូលេខឆ្នាំ២០០៩ នេះ តំណាងឲ្យ ៩៥% នៃ PLHA ដែលត្រូវការ ART (Mean Chi Vun 2009) ។ ក្នុងពេល ដែលប្រទេសកម្ពុជា កំពុងស្ថិតក្នុងដំណើរការកសាងប្រព័ន្ធ សុខភាពសាធារណៈមួយដែលអាចរស់រានបាន លទ្ធផលនេះពិត ជាជោគជ័យមួយគួរឱ្យកោតសរសើរ ។

គោលបំណងនៃការស្រាវជ្រាវ

មនុស្សវ័យចំណាស់ភាគច្រើនត្រូវតែបំភ្លេចចោល ក្នុងការ ពិភាក្សាពីការឆ្លងរាលដាលវីរុសអេដស៍ ទោះបីតាមការពិត ពួក គាត់ជាប់ទាក់ទងខ្លាំងនឹងរឿងនេះក្តី ។ អត្ថបទនេះផ្តោតលើ ជំនួយទ្រទ្រង់របស់មនុស្សវ័យចំណាស់ ដល់សាច់ញាតិ និងកូនៗ ដែលផ្ទុកវីរុសអេដស៍ ក្នុងការប្រើប្រាស់ ART នៅខេត្តបន្ទាយ មានជ័យ ។ ការសិក្សានេះព្យាយាម ពិនិត្យជាពិសេសពីតួនាទី និងការចូលរួមរបស់មនុស្សចាស់ក្នុងការមើលថែទាំ និងជួយជំរុញ ការគោរពតាមវិធីព្យាបាល ធ្វើការវាយតម្លៃពីផលប៉ះពាល់ផ្នែក ហិរញ្ញវត្ថុ និងសុខភាព ទៅលើមនុស្សចាស់ដែលផ្តល់ការថែទាំ ធ្វើការកំណត់ពីផលប៉ះពាល់នៃការប្រើប្រាស់ ART ចំពោះមនុស្ស ចាស់ និងកូនចៅសាច់ញាតិរបស់គាត់ និងស្វែងយល់ពីវត្តមាន និងសារៈសំខាន់នៃការបណ្តុះបណ្តាល ដែលផ្តល់ជូនពួកអ្នកមើល ថែទាំមានវ័យចំណាស់ ។

វិធីសាស្ត្រស្រាវជ្រាវ

ការស្រាវជ្រាវបានអនុវត្តនូវវិធីសាស្ត្របែបគុណភាព និង បរិមាណ ។ នៅខែឧសភា ២០០៨ បញ្ជីសំណួរប្រវែងមួយទំព័រ បានយកមកប្រើប្រាស់ដើម្បីប្រមូលព័ត៌មានពីអ្នកទទួល ART ចំនួន ៣៨២នាក់ ក្នុងឃុំជ្រើសរើសចំនួន ៦ នៅខេត្តបន្ទាយមានជ័យ ។ អង្កេតអ្នកទទួល ART នេះ បានជួយធ្វើឲ្យអង្កេតលើមនុស្សចាស់ ផ្តល់លទ្ធផលលាន់តែសព្វគ្រប់ និងសមស្របតាមបរិបទ ។

១ អត្ថបទនេះរៀបរៀងដោយ ហាក់-សុចន្ទី ឃឿន-ចាន់ដូដ រុ-ដាណេ និង John McAndrew ជាសមាជិកក្រុមអនុវត្តនៃគម្រោងវិភាគបញ្ហាអភិវឌ្ឍន៍ (Analysing Development Issues - ADI) នៃគណៈកម្មាធិការសហប្រតិបត្តិការដើម្បីកម្ពុជា (CCC) ។ អ្នកស្រាវជ្រាវបានទទួលការណែនាំ និងការគាំទ្រពីបណ្ឌិត John Knodel, នៃមជ្ឈមណ្ឌលសិក្សាប្រជាសាស្ត្រ (Population Studies Center), សាកលវិទ្យាល័យ Michigan ។

នៅខែឧសភា ២០០៨ នៅក្នុងបណ្តាញដំណើរ អ្នកឆ្លើយសម្ភាសន៍សរុប ១០៨ នាក់ មានវ័យ ៥០ឆ្នាំ ឬលើសពីនេះ និងមានកូនទទួល ART រស់នៅក្នុងគ្រួសារជាមួយគ្នា ឬរស់នៅបែកគ្នា ឬមានសាច់ញាតិអ្នកទទួល ART រស់នៅក្នុងគ្រួសារជាមួយគ្នា ត្រូវបានជ្រើសរើស ដោយមានគោលដៅ ដើម្បីធ្វើអង្កេតពីបទពិសោធន៍របស់គាត់ក្នុងការមើលថែទាំ ។ នៅខែកក្កដា ២០០៨ អ្នកឆ្លើយសម្ភាសន៍ចំនួន ១០នាក់ នៅក្នុង ១០៨នាក់ ខាងលើ ត្រូវបានជ្រើសរើសមកធ្វើសម្ភាសន៍ជម្រៅបែបគុណភាព ។ នៅរាជធានីភ្នំពេញ និងខេត្តបន្ទាយមានជ័យ ក្រុមសិក្សាបានសម្ភាសមន្ត្រីរដ្ឋាភិបាលដែលចូលរួមក្នុងការផ្តល់ ART ហើយនិងអង្គការមិនមែនរដ្ឋាភិបាលដែលចូលរួមផ្តល់ការគាំទ្រដល់ការមើលថែទាំតាមផ្ទះ ។

អ្នកទទួល ART រាយការណ៍អំពីការជួយថែទាំរបស់ឪពុកម្តាយ

អង្កេតអ្នកទទួល ART បង្ហាញថា ប្រមាណ ៦០% នៃអ្នកឆ្លើយសម្ភាសន៍ ៣៨២នាក់ នេះ យ៉ាងហោចណាស់មានឪពុកម្តាយនៅរស់ម្នាក់មើលថែទាំនិងជិត ៧៥%នៃអ្នកដែលមានឪពុកនិង/ឬម្តាយនៅរស់ បានរស់នៅក្នុងគ្រួសារជាមួយ ឬនៅក្នុងតំបន់តែមួយជាមួយឪពុកម្តាយនោះ ។ លក្ខណៈនេះធ្វើឱ្យឪពុកម្តាយមានស្ថានភាពល្អក្នុងការពិនិត្យតាមដាន និងគាំទ្រដល់ការប្រើប្រាស់ ART ។ ជាង ៤០% នៃឪពុកម្តាយអ្នកទទួល ART និង ជិតពីរភាគបី នៃឪពុកម្តាយដែលរស់នៅជាមួយអ្នកទទួល ART តែងជួយរំលឹកកូនគាត់ជារៀងៗ ឬជារៀងរាល់ថ្ងៃ ឱ្យលេបថ្នាំ ART ។ ឪពុកម្តាយមិនសូវចាស់ ជាពិសេសឪពុកម្តាយមិនសូវចាស់ដែលរស់នៅជាមួយអ្នកទទួលការព្យាបាល ART បានរំលឹកកូនៗគាត់ឱ្យប្រើប្រាស់ ART ច្រើនជាងឪពុកម្តាយវ័យចំណាស់ (ក្រាហ្វិក ២) ។ លើសពីនេះទៀត ក្នុងចំណោមអ្នកទទួល ART

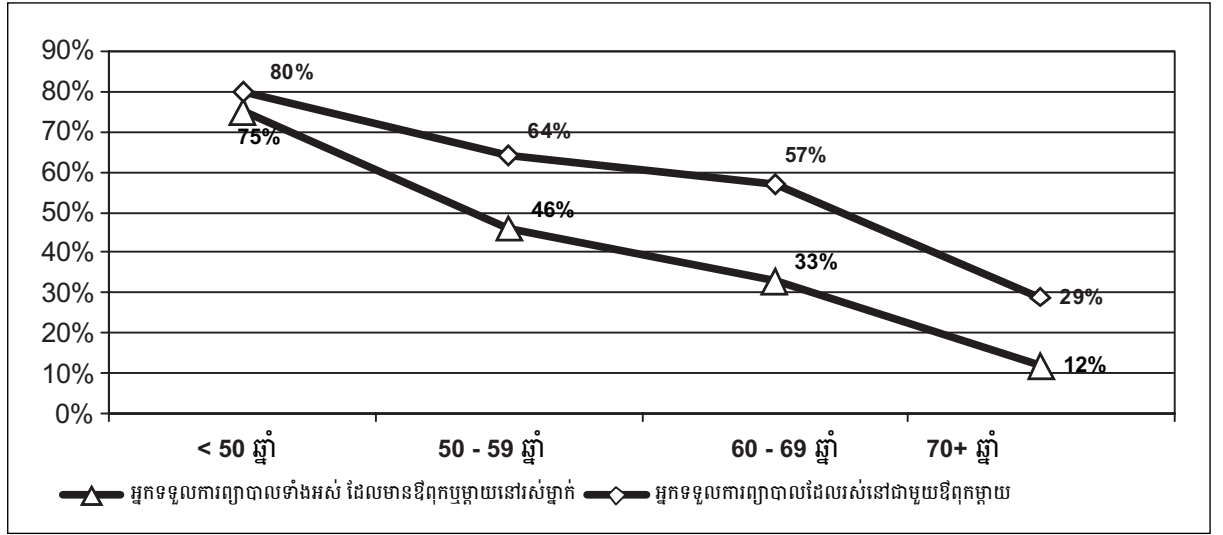
ដែលមានឪពុកម្តាយនៅរស់ មានជាង ៦០% បានទទួលការរំលឹកពីឪពុកម្តាយខ្លួនឱ្យទៅបើកថ្នាំពីមន្ទីរពេទ្យ ឬមណ្ឌលសុខភាព ហើយជិត ៣៣% មានឪពុកម្តាយម្នាក់ បានដឹកនាំឬជូនពួកគេទៅបើកថ្នាំ ។

ឆន្ទៈរបស់មនុស្សចាស់ក្នុងការមើលថែទាំ

អង្កេតលើមនុស្សវ័យចំណាស់ បង្ហាញថា ក្នុងចំណោមអ្នកឆ្លើយសម្ភាសន៍វ័យចំណាស់ មកពី ១០៨គ្រួសារ មានអ្នកឆ្លើយសម្ភាសន៍ និង/ឬ ប្តីឬប្រពន្ធរបស់គាត់ មកពី ១០១គ្រួសារ (ឬ ៩៤%) ដែលបានមើលថែទាំកូនៗ និងសាច់ញាតិមានផ្ទុកវីរុសអេដស៍ ។ ម្យ៉ាងវិញទៀត ក្នុងចំណោមគ្រួសារទាំងនេះ ស្ត្រីវ័យចំណាស់តំណាងឱ្យ ៨២% នៃអ្នកមើលថែទាំបឋម ហើយគិតជាមធ្យម ស្ត្រីដែលជួយមើលថែទាំ មានចំនួនច្រើនជាងបុរស ។ ក្នុងចំណោមស្ត្រី ១០៧នាក់ មាន ៩៧នាក់ (៩១%) ហើយក្នុងចំណោមបុរស ៥២នាក់ មាន ៣៥នាក់ (៦៧%) ដែលបានផ្តល់ការថែទាំដល់កូនៗ ឬសាច់ញាតិមានផ្ទុកវីរុសអេដស៍ (ក្រាហ្វិក ៣) ។ មនុស្សចាស់ក្នុងអង្កេត ដែលមិនបានមើលថែទាំ បានផ្តល់មូលហេតុថាមកពីប្តីឬប្រពន្ធរបស់គាត់ឬប្តីឬប្រពន្ធរបស់អ្នកទទួល ART ឬ កូនៗរបស់ពួកគេ បានមើលថែទាំហើយ ។

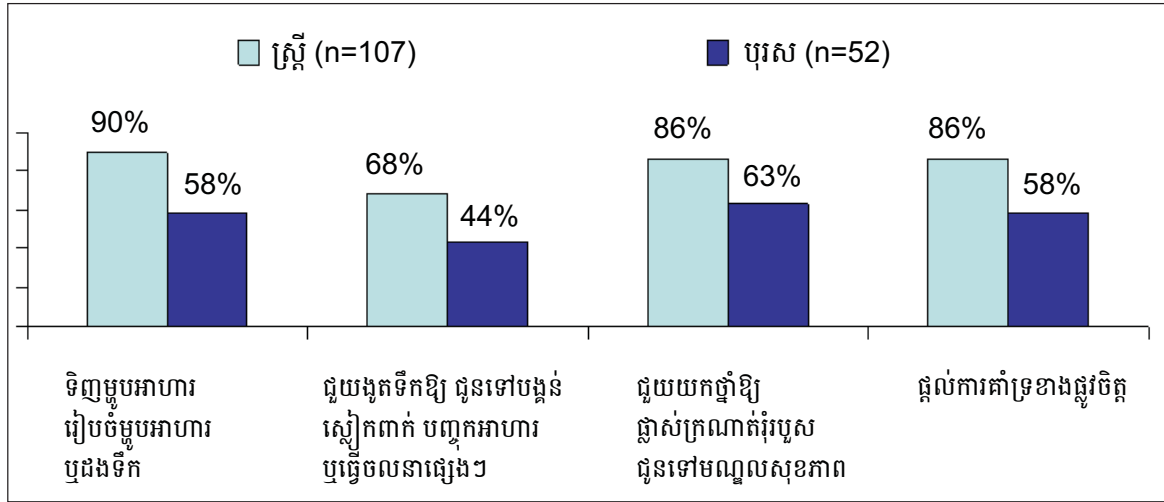
តួនាទីធំក្នុងការមើលថែទាំរបស់សុភវ័យចំណាស់ជារឿងគួរភ្ញាក់ផ្អើល បើពិចារណាទៅលើលក្ខណៈខាងប្រជាសាស្ត្រនិងសង្គមរបស់គាត់ ។ ស្ត្រីវ័យចំណាស់ភាគច្រើនបានលែងលះឬនៅមេម៉ាយ ឬចែកផ្លូវគ្នា ដោយគ្មានដៃគូជាទីពឹងឡើយ ។ ម្យ៉ាងទៀតប្រហែល ៥០% មិនធ្លាប់បានចូលរៀនទេ ៦៦% នៅធ្វើការងារចិញ្ចឹមក្រុមគ្រួសារ ហើយ ៥០% មានអាយុ ៦០ឆ្នាំ ឬលើសពីនេះ ។ ទោះមានការលំបាកយ៉ាងនេះក្តីក៏ស្ត្រីវ័យចំណាស់ជាទូទៅបានទទួលខុសត្រូវចំបងក្នុងការមើលថែទាំសាច់ញាតិ និងកូនៗដែលមានផ្ទុកវីរុសអេដស៍ ។

ក្រាហ្វិក ២៖ ភាគរយនៃអ្នកទទួល ART ដែលមានឪពុកម្តាយរំលឹកជារៀងៗ ឬជារៀងរាល់ថ្ងៃ ឱ្យលេបថ្នាំ (គិតតាមអាយុនៃឪពុកម្តាយមិនសូវចាស់នៅខេត្តបន្ទាយមានជ័យ ខែឧសភា ២០០៨)



ប្រភព៖ អង្កេតអ្នកទទួល ART ចំនួន ៣៨២នាក់

ក្រាហ្វិក ៣៖ អ្នកឆ្លើយសម្ភាសន៍វ័យចំណាស់ និង ប្តីប្រពន្ធរបស់គាត់ ដែលចូលរួមក្នុងផ្នែកទាំងបួននៃការមើលថែទាំ (ខេត្តបន្ទាយមានជ័យ ខែឧសភា ២០០៨)



ប្រភព៖ អង្កេតមនុស្សវ័យចំណាស់

ការតស៊ូរបស់មនុស្សវ័យចំណាស់ ជាពិសេសស្ត្រី ក្នុងការមើលថែទាំសាច់ញាតិ និងកូនៗ មានផ្ទុកវិសេសអេដស៍ អាចមើលឃើញច្បាស់ក្នុងការស្រាវជ្រាវ ប៉ុន្តែកិច្ចការនេះបង្កបន្ទុកចំណាយដល់ពួកគាត់ ។ ជាង ៩០% នៃអ្នកឆ្លើយសម្ភាសន៍វ័យចំណាស់ ត្រូវចំណាយប្រាក់មួយចំនួនក្នុងការមើលថែទាំ និងព្យាបាលសាច់ញាតិ និងកូនៗមានផ្ទុកវិសេសអេដស៍ ហើយរឿងនេះទំនងកើតមានតាំងពីមុនពេលទទួលបាន ART ដោយឥតគិតថ្លៃទៅទៀត ។ ក្នុងចំណោមមនុស្សវ័យចំណាស់ដែលបានចំណាយ មាន ៧១% បានចាយអស់ប្រាក់សន្សំ ៦២% បានខ្ចីលុយគេ ៣២% បានលក់ដី និង ៤៣% បានលក់មាសឬគ្រឿងអលង្ការ ។ ក្នុងចំណោមអ្នកឆ្លើយសម្ភាសន៍ ៤១នាក់ ដែលមានសមាជិកគ្រួសារបានស្លាប់ដោយជម្ងឺអេដស៍ មាន ២៨នាក់ បានចំណាយប្រាក់មួយចំនួនទៅលើថ្លៃព្យាបាល និង ២៥នាក់បានចំណាយប្រាក់មួយចំនួនទៅលើថ្លៃបុណ្យសព ។ ទោះបីមានអ្នកឆ្លើយសម្ភាសន៍វ័យចំណាស់ជាង ៤០% បានត្អូញត្អែរអំពីសុខភាពទន់ខ្សោយ ឬទ្រុឌទ្រោមខ្លាំង ប៉ុន្តែពួកគាត់ ជាទូទៅមិនបានផ្សាភ្ជាប់បញ្ហាសុខភាពជាក់លាក់ទៅនឹងផលវិបាកនៃការមើលថែទាំឡើយ ។

លទ្ធផលនៃការប្រើប្រាស់ ART

"ART គឺជាថ្នាំទិព្វដែលទៅតាមប្រទាន" ។ នេះជាសំដីរបស់ជីដូនម្នាក់អាយុ ៨១ឆ្នាំ ដែលបង្ហាញពីអារម្មណ៍របស់មនុស្សវ័យចំណាស់ជាច្រើនក្នុងចំណោម ១០៨នាក់ ដែលបានឆ្លើយសម្ភាសន៍ ។ មនុស្សវ័យចំណាស់ជាច្រើនដែលធ្លាប់មានកូន និងសាច់ញាតិ ឈឺជិតស្លាប់នៅនឹងតែ ឥឡូវនេះបានឃើញច្បាស់ពីការធ្វើស្រាវជ្រាវដ៏អស្ចារ្យនៅពេលអ្នកជម្ងឺចាប់ទទួល ART ។

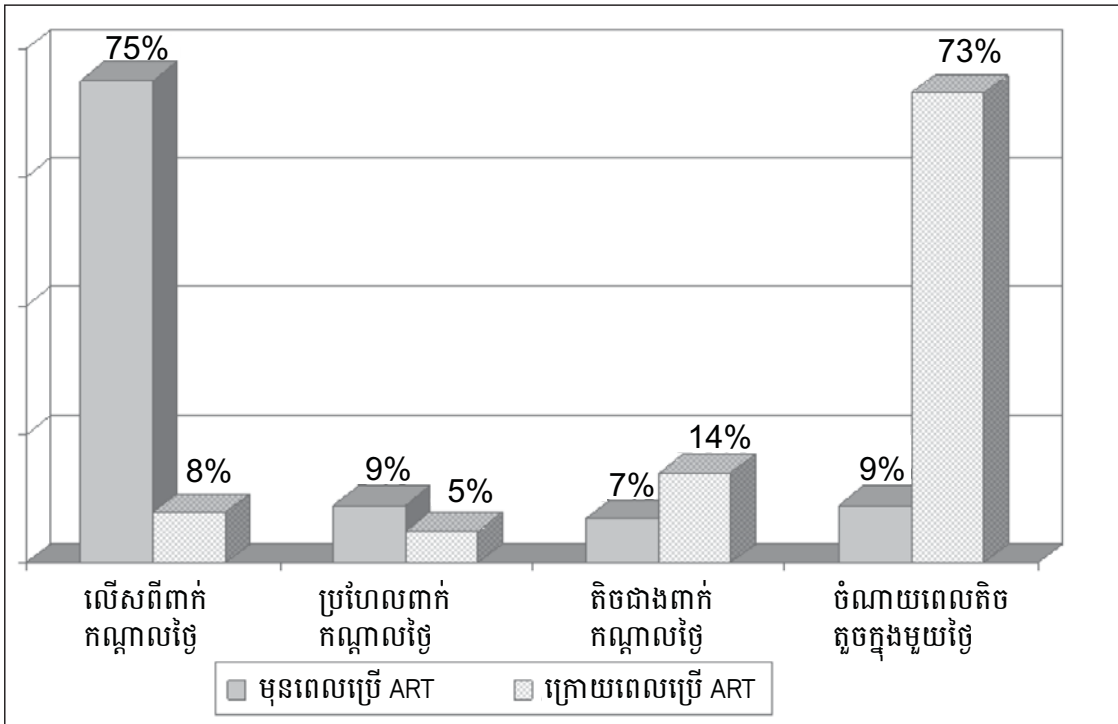
កូនស្រីរបស់ខ្ញុំ បានទទួលការព្យាបាលជម្ងឺរលាកអស់ ៨ខែរួចហើយ មុនពេលទទួល ART ។ នាងស្រែកទម្ងន់យ៉ាងច្រើនពី ៤៨គីឡូ មកនៅត្រឹម ៣០គីឡូ គឺនៅសល់តែស្បែកដណ្តប់ឆ្អឹងប៉ុណ្ណោះ ។ នាងកំពុងតែសម្រាកពេទ្យ

នៅពេលគេប្រាប់ខ្ញុំថា នាងកាន់តែធ្ងន់ធ្ងរឡើង ។ ខ្ញុំធ្វើដំណើរទៅមន្ទីរពេទ្យភ្លាម ហើយឃើញនាងដេកស្ងៀមនៅលើគ្រែ ប្រៀបដូចមនុស្សស្លាប់ ។ ខ្ញុំបានបន់ស្រន់កុំឱ្យនាងស្លាប់ ។ លោកគ្រូពេទ្យបានព្យាបាលស្រ្តីម្នាក់ឱ្យនាង ។ ខ្ញុំបានអង្វរពេទ្យឱ្យជួយនាងផង ។ ឥឡូវនេះ បន្ទាប់ពីបានទទួល ART យូរខែមក នាងក៏បានធ្វើស្រាលឡើង ។ នាងចាប់ផ្តើមការឡើងវិញហើយ ដោយធ្វើការណាស្រាលៗ ។ (ម្តាយមេម៉ាយម្នាក់អាយុ ៥៧ឆ្នាំ ដែលមានកូនស្រីទទួល ART នៅឃុំកំពង់ស្វាយ ខេត្តបន្ទាយមានជ័យ) ។

កាលពីឆ្នាំមុន កូនស្រីខ្ញុំដែលមានផ្ទុកវិសេសអេដស៍ បានចុះខ្សោយខ្លាំងណាស់ ។ នាងមិនអាចមើលថែទាំកូននាងបានទេ ។ ខ្ញុំបានជួយនាង ។ នាងបានទៅមន្ទីរពេទ្យហើយបានទទួល ART ។ មួយខែក្រោយបន្ទាប់ពីបានប្រើថ្នាំនាងបានធ្វើស្រាលច្រើន និងមិនល្អិតល្អៃដូចមុនទេ ។ នាងអាចដើរចុះឡើង លាងចានផ្ទាំង និងមើលថែទាំកូននាង ។ សព្វថ្ងៃនាងស្រស់សំបស់ឡើងវិញ ហើយអាចធ្វើការបានដូចគេដទៃ ។ នាងពាក់គ្រឿងអលង្ការ និងសំលៀកបំពាក់ល្អៗ ។ ខ្ញុំសូមអរគុណដល់អ្នកដែលបានធ្វើថ្នាំសម្រាប់ព្យាបាលជម្ងឺនេះ ។ (ស្ត្រីមេម៉ាយម្នាក់អាយុ ៦៨ឆ្នាំ ដែលមានកូនស្រីទទួល ART នៅឃុំទឹកថ្លា ខេត្តបន្ទាយមានជ័យ) ។

ការប្រើ ART បានជួយជីវិតកូនប្រុសខ្ញុំ ។ កូនខ្ញុំបានឡើងទម្ងន់ គេងបាន និងមានកម្លាំងជាងមុន ។ វាលេបថ្នាំពីរដងក្នុងមួយថ្ងៃ ។ វាចងចាំពេលលេបថ្នាំ និងទៅមន្ទីរពេទ្យជាទៀងទាត់ដើម្បីសុំថ្នាំថែម ។ ក្រោយចេញពីពេទ្យវាបានចាប់ផ្តើមទៅបង្រៀននៅសាលាវិញភ្លាម ។ កាលពីឆ្នាំមុន វាបានរៀបការជាថ្មី ។ ប្រពន្ធជាស្ត្រីមេម៉ាយមានកូនបី ។ ខ្ញុំមិនបានដឹងថាពួកវាស្រឡាញ់គ្នាទេ ។ នាង

ក្រាហ្វិក ៤៖ ចំនួនពេលវេលាគិតជាភាគរយ ក្នុងការមើលថែទាំ នៅមុន និងនៅក្រោយពេលប្រើ ART (១០១គ្រួសារ ខេត្តបន្ទាយមានជ័យ ខែឧសភា ២០០៨)



ប្រភព ៖ អង្កេតមនុស្សវ័យចំណាស់

និយាយថា នាងអាណិតកូនខ្ញុំណាស់ ហើយមិនប្រកាន់ថា វាកើតអេដស៍ទេ ។ ពេលមានគ្នាគ្នា ជីវិតកូនខ្ញុំកាន់តែ ប្រសើរឡើងទៀត ។ (ស្ត្រីជាម្តាយអាយុ ៦៣ឆ្នាំ ដែល មានកូនប្រុសកំពុងទទួល ART នៅឃុំកំពង់ស្វាយ ខេត្ត បន្ទាយមានជ័យ) ។

ការប្រើប្រាស់ ART ធ្វើឱ្យសុខភាពរបស់សាច់ញាតិ ឬ កូនៗ របស់មនុស្សវ័យចំណាស់បានប្រសើរឡើងស្ទើរគ្រប់គ្នា ហើយជួយឱ្យពួកគេអាចមើលថែទាំខ្លួនឯងបាន ។ អ្នកឆ្លើយ សម្ភាសន៍វ័យចំណាស់ប្រមាណ ៧៥% រាយការណ៍ថា អ្នកទទួល ART អាចរលីទៅធ្វើការវិញ និង ៥០% មានសាច់ញាតិ និងកូន ជាអ្នកទទួល ART បានចូលរួមចំណែករកចំណូលផ្គត់ផ្គង់គ្រួសារ ។ ទោះបីពេលវេលាដែលមនុស្សចាស់ចំណាយ ក្នុងការមើលថែទាំ បានថយចុះច្រើនក្រោយការប្រើប្រាស់ ART ក្តី (ក្រាហ្វិក ៤) ក៏ អ្នកឆ្លើយសម្ភាសន៍វ័យចំណាស់ នៅតែចូលរួមយ៉ាងសកម្មក្នុង ការត្រួតពិនិត្យអ្នកទទួល ART ឱ្យលេបថ្នាំយ៉ាងទៀងទាត់ដែរ ។

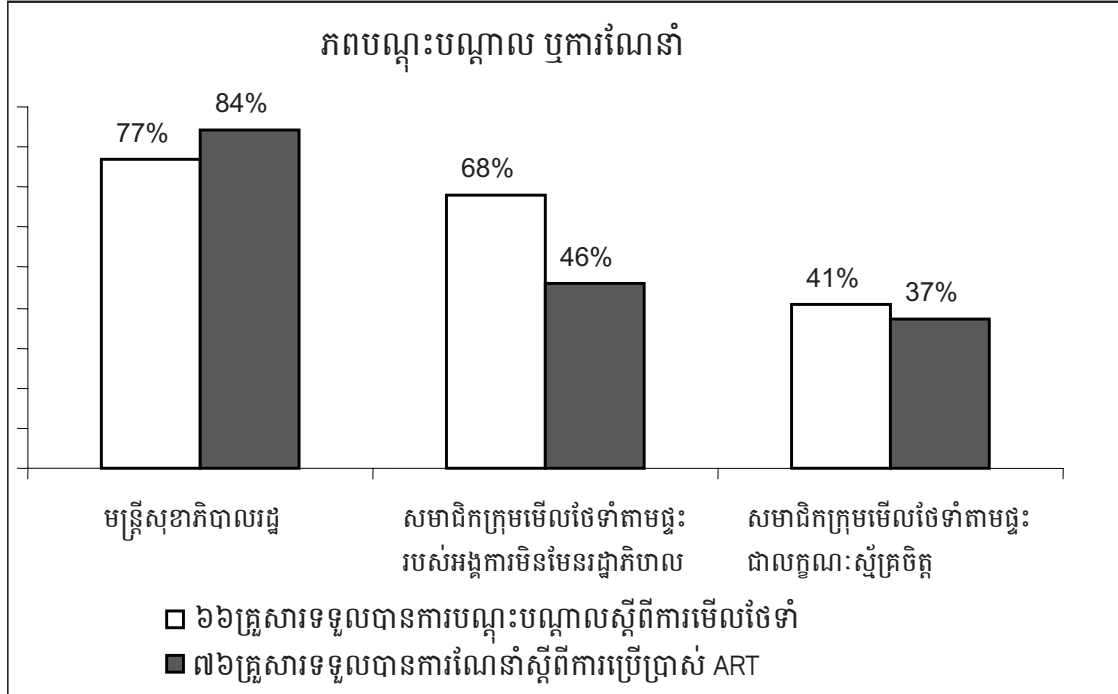
អ្នកមើលថែទាំវ័យចំណាស់ និងការបណ្តុះបណ្តាល
មនុស្សចាស់ បានចូលរួមយ៉ាងសកម្មក្នុងការមើលថែទាំកំពិតមែន ប៉ុន្តែគេមិនបានជ្រើសរើសពួកគាត់ជាពិសេស ឱ្យទទួលការណែនាំ ឬបណ្តុះបណ្តាលពីរបៀបថែទាំ PLHA ទេ ។ ជាក់ស្តែងមានអ្នក ឆ្លើយសម្ភាសន៍ និង/ឬ ប្តីប្រពន្ធគាត់ តែក្នុង ៦៦គ្រួសារ (៦១%) ក្នុងចំណោម ១០៨គ្រួសារប៉ុណ្ណោះ ដែលបានទទួលការណែនាំ ឬបណ្តុះបណ្តាលពីការងារដ៏សំខាន់នេះ ។ អ្នកមើលថែទាំក្នុង ៦៦គ្រួសារនេះ បានទទួលការបណ្តុះបណ្តាលភាគច្រើនពីមន្ត្រី

សុខាភិបាលរដ្ឋ និងក្រុមមើលថែទាំតាមផ្ទះរបស់អង្គការមិនមែន រដ្ឋាភិបាល និងមួយចំនួនតូចពីក្រុមមើលថែទាំតាមផ្ទះជាលក្ខណៈ ស្ម័គ្រចិត្ត ។ ប៉ុន្តែមានមនុស្សចាស់ច្រើននាក់ជាង ដែលបានទទួល ការបណ្តុះបណ្តាលពីរបៀបថែទាំអ្នកទទួល ART ។ អ្នកឆ្លើយ សម្ភាសន៍ និង/ឬ ប្តីប្រពន្ធគាត់ មកពី ៧៦គ្រួសារ (៧០%) ក្នុង ចំណោម ១០៨គ្រួសារ ទទួលបានការណែនាំពីរបៀបប្រើប្រាស់ ART ។ អ្នកមើលថែទាំក្នុង ៧៦គ្រួសារនេះ បានទទួលការណែនាំ ភាគច្រើនពីមន្ត្រីសុខាភិបាលរដ្ឋ និងតិចតួចជាងពីក្រុមមើលថែទាំ តាមផ្ទះរបស់អង្គការមិនមែនរដ្ឋាភិបាល និងក្រុមមើលថែទាំតាម ផ្ទះស្ម័គ្រចិត្ត (ក្រាហ្វិក ៥) ។

ដើម្បីជួយឱ្យមានការគោរពត្រឹមត្រូវតាមវិធីព្យាបាលដោយ ART មនុស្សចាស់ត្រូវមានចំណេះដឹងគ្រប់គ្រាន់អំពីរបៀបរបប ព្យាបាល ។ ការសិក្សាបានពិនិត្យទៅលើ ទំនាក់ទំនងនៃចំណេះដឹង អំពី ART ជាមួយនឹងកម្រិតដែលមនុស្សចាស់ទទួលបានការណែនាំ ពីកម្មវិធីព្យាបាលដោយ ART ។ លទ្ធផលបានបង្ហាញពីទំនាក់ ទំនងជិតស្និទ្ធរវាងការណែនាំដែលទទួលបាន និងចំណេះដឹងអំពី ART ។ រឿងនេះបង្ហាញថា ការទទួលបានការណែនាំពីប្រភពនៃ កម្មវិធី វាជួយបង្កើនច្រើនណាស់នូវចំណេះដឹងរបស់មនុស្សវ័យ ចំណាស់ ព្រមទាំងគុណភាព និងប្រសិទ្ធភាពនៃជំនួយទ្រទ្រង់ របស់ពួកគាត់ (សូមមើល Knodel et al. 2010)

លទ្ធផលសម្រាប់គោលនយោបាយ
ការឆ្លើយតបរបស់កម្ពុជា ចំពោះការរីករាលដាលជំងឺអេដស៍ មាន ប្រសិទ្ធភាពគួរឱ្យកត់សម្គាល់ ទោះបីត្រូវរំពឹងផ្អែកជាខ្លាំងទៅលើ ការផ្តល់ហិរញ្ញប្បទានពីម្ចាស់ជំនួយក្តី ។ ការគោរពតាមមួយជីវិត

ក្រាហ្វិក ៥៖ តារាងរយៈពេលវែងស្រាវជ្រាវការពារពី ប្រភពផ្តល់ការព្រមានអំពីការមើលថែទាំអ្នកផ្តុក ឬមានជម្ងឺអេដស៍ និងការប្រើប្រាស់ ART ខេត្តបន្ទាយមានជ័យ ខែឧសភា ២០០៨



ប្រភព៖ អង្កេតមនុស្សវ័យចំណាស់

នូវរបៀបរបបព្យាបាលដ៏តឹងរឹងដោយ ART មានសារៈសំខាន់បំផុតក្នុងការរក្សាសុខភាពដែលទទួលបានមកវិញ និងកាត់បន្ថយភាពស្មារតីនឹងឱសថ ដែលអាចនាំឲ្យការព្យាបាលបរាជ័យ ។ ជោគជ័យជាបន្តបន្ទាប់នៃការឆ្លើយតបរបស់កម្ពុជា ទៅនឹងជម្ងឺនេះ អាស្រ័យលើការកសាងវិធីសាស្ត្រប្រើប្រាស់ ART ដោយខ្ជាប់ខ្ជួនក្នុងរយៈពេលវែង ដែលសមស្របតាមវប្បធម៌ អនុវត្តកើត និងមានប្រសិទ្ធភាពចំណាយ ។ រឿងនេះមិនគ្រាន់តែត្រូវមានការផ្តល់ឱសថជាបន្ត និងបុគ្គលិកសុខាភិបាលសម្រាប់បើកផ្តល់វាប៉ុណ្ណោះទេ ប៉ុន្តែត្រូវមានទាំងបុគ្គលិកសម្រាប់ផ្តល់ការគាំទ្រផ្នែកសង្គម និងផ្លូវចិត្តថែមទៀត ។ ការកើតក្រុមគាំទ្រ PLHA និងក្រុមមើលថែទាំតាមផ្ទះ ដើម្បីបង្កើនការគោរពតាមវិធីព្យាបាលគឺជាយុទ្ធសាស្ត្រចម្បងមួយ សម្រាប់ដោះស្រាយបញ្ហានេះ ។ លទ្ធផលនៃការសិក្សា ដែលបានចងក្រងជាឯកសារនូវការរួមចំណែករបស់មនុស្សចាស់ ក្នុងការឆ្លើយតបទៅនឹងជម្ងឺអេដស៍ បានបង្ហាញឲ្យឃើញពីឱកាសល្អ សម្រាប់ពង្រីកយុទ្ធសាស្ត្រនេះ ឱ្យវាគ្របដណ្តប់ដល់មនុស្សចាស់ និងសមាជិកផ្សេងៗទៀតក្នុងគ្រួសារ ។

ការស្រាវជ្រាវបានបង្ហាញភស្តុតាងច្បាស់ៗ ពីផលប្រយោជន៍នៃការដាក់បញ្ចូលមនុស្សវ័យចំណាស់ និងសមាជិកផ្សេងៗទៀតក្នុងគ្រួសារឲ្យបានកាន់តែច្រើន នៅក្នុងកម្មវិធីប្រើប្រាស់ ART ។ មនុស្សវ័យចំណាស់ជាញឹកញយរស់នៅជាមួយ ឬនៅក្បែរអ្នកជម្ងឺប្រើ ART ហើយមានអារម្មណ៍ជ្រាលជ្រៅចង់ឱ្យអ្នកជម្ងឺមានសុខភាពល្អឡើងវិញ ។ ពួកគាត់មានឆន្ទៈខ្ពស់ក្នុងការមើលថែទាំ និងតែងមានវត្តមាននៅពេលអ្នកជម្ងឺត្រូវលេបថ្នាំ ។

ម្យ៉ាងទៀត ពួកគាត់ក៏មិនដែលទាមទារ ឬរំពឹងថាបានកម្រៃអ្វីពីការជួយរបស់ខ្លួនដែរ ។ សរុបមក មនុស្សវ័យចំណាស់គឺជាជនបានដែលមិនទាន់មានការទទួលស្គាល់ ក្នុងការឆ្លើយតបរួមគ្នារបស់កម្ពុជាទៅនឹងការរីករាលដាលនៃជម្ងឺអេដស៍ ។

នៅកម្ពុជា ការប្រើប្រាស់មិនទាន់ពេញលេញនូវមនុស្សវ័យចំណាស់នៅក្នុងកម្មវិធីប្រើប្រាស់ ART ប្រហែលមកពីអ្នកវិជ្ជាជីវៈផ្នែកសុខាភិបាលតែងយល់ថា អាយុជីវច្រើន និងកង្វះជាទូទៅនូវការអប់រំជាផ្លូវការ ធ្វើឱ្យពួកគាត់ពុំមានសមត្ថភាពនឹងផ្តល់ជំនួយទ្រទ្រង់ដ៏មានប្រយោជន៍បាន ។ ប៉ុន្តែដូចបានបង្ហាញច្បាស់ក្នុងការសិក្សានេះ អាយុច្រើនក្តី កម្រិតអប់រំទាបក្តី ឬការមិនចេះអក្សរក្តី មិនបានរារាំងមនុស្សចាស់ក្នុងការយល់ដឹងពីការចាំបាច់ត្រូវគោរពតាមវិធីព្យាបាលនោះទេ ។ ប្រាកដណាស់ ចំណេះដឹង ART មានទំនាក់ទំនងជិតស្និទ្ធជាមួយកម្រិតសិក្សាដែលទទួលបានដូច្នោះ ការបណ្តុះបណ្តាលបានពីប្រភពនៃកម្មវិធី វាបង្កើនចំណេះដឹងរបស់មនុស្សចាស់បានច្រើនណាស់ ។ រឿងនេះក៏បង្ហាញពីតម្រូវការឱ្យក្រុមគាំទ្រ PLHA ចូលរួមកាន់តែសកម្មក្នុងការអប់រំមនុស្សវ័យចំណាស់ និងសមាជិកផ្សេងៗទៀតក្នុងគ្រួសារដែរ ។ ដោយធ្វើការរួមគ្នា ក្រុមគាំទ្រ PLHA និងមនុស្សវ័យចំណាស់ ក្លាយជាកម្លាំងមួយកាន់តែខ្លាំងក្លាឡើង អាចចូលរួមចំណែកកាន់តែច្រើន ក្នុងការឆ្លើយតបទៅនឹងការរីករាលដាលនៃជម្ងឺអេដស៍ដែលកម្ពុជាត្រូវប្រឈមមុខជាច្រើនឆ្នាំទៅទៀត ។

ឯកសារយោង

សូមមើលក្នុងឯកសារជាភាសាអង់គ្លេស ។

តារាងជានសេដ្ឋកិច្ច - ស្ថានភាពក្រៅប្រទេស

ផ្នែកនេះបង្ហាញពី បម្រែបម្រួលសេដ្ឋកិច្ចនៃប្រទេស អភិវឌ្ឍន៍មួយចំនួនក្នុងពិភពលោក និងប្រទេសកំពុងអភិវឌ្ឍន៍មួយ ចំនួននៅអាស៊ី នៅត្រីមាសទី១ ឆ្នាំ២០១០ ។

កំណើនសេដ្ឋកិច្ចពិភពលោក

នៅត្រីមាសទី១ ឆ្នាំ២០១០ ផលស ពិត ពីមួយឆ្នាំទៅមួយឆ្នាំ នៅ ឥណ្ឌូនេស៊ី កើន ៥,៧% ដែលជាកំណើនលឿនបំផុត គិតចាប់ ពីត្រីមាសទី៣ ឆ្នាំ២០០៨ មក ។ ឥណ្ឌូនេស៊ី ទទួលបានទិដ្ឋភាពល្អ វិបត្តិសេដ្ឋកិច្ចសាកល តិចជាងប្រទេសជាច្រើនដែលនៅជិតខាង ខ្លួន ដោយសារជាសំខាន់ ចំណែកដ៏តូចនៃការនាំចេញ នៅក្នុង ផលស ឥណ្ឌូនេស៊ី ។ ផលស នៅម៉ាឡេស៊ី កើន ១០,១% និង នៅសិង្ហបុរី វាកើន ១៦% ដែលជាកំណើនលឿនបំផុត គិតចាប់ពី ពាក់កណ្តាលទសវត្សរ៍១៩៧០ ដោយក្នុងនោះការនាំចេញសុទ្ធរួម ចំណែកដល់ ១០,២% ។ ក្នុងពេលជាមួយគ្នា ការនាំចូលទំនិញ និងសេវារបស់សិង្ហបុរី ក៏កើនឡើងដែរ ហើយចំណាយប្រើប្រាស់ ផ្ទាល់ខ្លួន កើន ៥,៧% ។ នៅប្រទេសថៃ ផលស គិតក្នុងរយៈពេល ១ឆ្នាំ កើន ១២,០% ដោយសារកំណើនតម្រូវការក្នុងស្រុក និង បម្រែបម្រួលកម្រិតសន្តិធំ ដែលរួមចំណែក ៨,៧% នៃកំណើន ផលស ។

នៅប្រទេសចិន ផលស ពីមួយឆ្នាំទៅមួយឆ្នាំ កើនបាន ១១,៩% ស្របពេលនៅ ហុងកុង វាកើន ២,៨% ដោយសារ ការនាំចូលកើន ២៨,៨% ដល់ ២២៧,៥ពាន់លានដុល្លារហុងកុង និងការនាំចេញកើន ២១,៧% ដល់ ២៤២,២ពាន់លានដុល្លារ ហុងកុង ។ ផលស នៅកូរ៉េខាងត្បូង កើន ២,១% ដោយសារ កំណើន ចំណាយប្រើប្រាស់ក្នុងស្រុក ការនាំចេញ វិនិយោគ លើសម្ភារៈសម្រួលការ (facilities investment) និងចំណាយ ប្រើប្រាស់របស់រដ្ឋាភិបាល ។ ផលស នៅតៃវ៉ាន់ កើន ១៣,៣% ។ ការនាំចេញទំនិញ និងសេវា ពីតៃវ៉ាន់ កើន ៤២,២% ដែលរួម ចំណែកបាន ២៤,៥ ឯកតាភាគរយ (percentage points) ក្នុងកំណើន ផលស ពិតសរុប ហើយការបង្កើតមូលធនជាប់ លាបដុល នៅតៃវ៉ាន់ កើន ២៦,៣% ។ ផលស កើន ៤,២% នៅប្រទេសជប៉ុន និង ២,៥% នៅសហរដ្ឋអាមេរិក ។

អតិផរណាក្នុងពិភពលោក និងអត្រាប្តូរប្រាក់

នៅត្រីមាសទី១ ឆ្នាំ២០១០ សំពាធបរិក្ខណៈនៅបន្តកើតមាននៅ ប្រទេសជប៉ុន ស្របពេលដែលប្រទេសជាច្រើនកំពុងមានកំណើន អតិផរណា ។ អតិផរណាពីមួយឆ្នាំទៅមួយឆ្នាំនៅកម្ពុជា មានកម្រិត ៧,០% ដោយសារសេដ្ឋកិច្ចទើបចាប់ផ្តើមរីបឡើងវិញហើយសាំង ម៉ាស៊ូត និងឥន្ធនៈដទៃទៀត បានឡើងថ្លៃទៅតាម ការឡើងថ្លៃ ប្រេងនៅលើពិភពលោក ។ ការចុះថ្លៃប្រាក់រៀលទល់នឹងប្រាក់ ដុល្លារ ក៏បានរួមចំណែកបង្កើនអតិផរណាដែរ ព្រោះវាធ្វើឲ្យទំនិញ និងសេវានាំចូលឡើងថ្លៃ បើគិតជាប្រាក់រៀលកម្ពុជា ។ អតិផរណា មានអត្រា ៣,៦% នៅឥណ្ឌូនេស៊ី ១,៣% នៅម៉ាឡេស៊ី ០,៩% នៅសិង្ហបុរី ៣,៧% នៅថៃ និង ៧,៥% នៅវៀតណាម ។ ថ្លៃ ទំនិញប្រើប្រាស់នៅចិន កើន ២,២% ដោយសារប្រាក់យ៉ុន ឡើងថ្លៃ ទល់នឹងដុល្លារអាមេរិក ។ ថ្លៃទំនិញប្រើប្រាស់ គិតក្នុង រយៈពេល១ឆ្នាំ នៅកូរ៉េខាងត្បូង កើន ២,៧% ធៀបនឹង ២,៤% កាលពីត្រីមាសមុន ។ អតិផរណានៅហុងកុង មានកម្រិត ១,៩% ហើយនៅតៃវ៉ាន់ ១១,២% ។ អតិផរណា នៅមានអត្រាអវិជ្ជមាន ដដែលនៅជប៉ុន គឺ -១,២% ប៉ុន្តែ វាមានអត្រាវិជ្ជមាននៅតំបន់អឺរ៉ុ (១,១%) និង នៅសហរដ្ឋអាមេរិក (២,៣%) ។

នៅត្រីមាសទី១ នេះដែរ ប្រាក់រៀលធ្លាក់ថ្លៃ ០,៤% ទល់នឹង ប្រាក់ដុល្លារបើធៀបនឹងត្រីមាសមុន ។ ទល់នឹងប្រាក់ដុល្លារអាមេរិក ប្រាក់ដុល្លារសិង្ហបុរី ធ្លាក់ថ្លៃ ០,៧% ប្រាក់ដុល្លារវៀតណាម ធ្លាក់ថ្លៃ ២,០% ប្រាក់ដុល្លារហុងកុង ធ្លាក់ថ្លៃ ០,១% ប្រាក់អឺរ៉ុ ធ្លាក់ថ្លៃ ៦,០% និងប្រាក់យ៉េនជប៉ុន ធ្លាក់ថ្លៃ ១,០% ។ ប្រាក់យ៉ុនចិន នៅថែរទល់នឹងប្រាក់ដុល្លារអាមេរិក ដោយប្តូរបាន ៦,៨៣យ៉ុន/ ដុល្លារ ។ ទល់នឹងប្រាក់ដុល្លារអាមេរិក ប្រាក់រូបពីយ៉ាឥណ្ឌូនេស៊ី ឡើងថ្លៃ ០,២% ប្រាក់រឹងហ្គីតម៉ាឡេស៊ី ឡើងថ្លៃ ០,៩% ប្រាក់ បាតថៃ ឡើងថ្លៃ ១,២% ប្រាក់រ៉ូនកូរ៉េ ឡើងថ្លៃ ២,០% ហើយ ដុល្លារតៃវ៉ាន់ ឡើងថ្លៃ ១,០% ។

ថ្លៃទំនិញប្រើប្រាស់នៅលើទិដ្ឋភាពពិភពលោក

នៅត្រីមាសទី១ ឆ្នាំ២០១០ ពោត អង្ករ និងសណ្តែកសៀង ធ្លាក់ថ្លៃ បន្តិច ធៀបនឹងត្រីមាសមុន ។ ពោត (US លេខ២) ធ្លាក់ថ្លៃ ៣,០% ដល់ត្រឹម ១៦២,៩ដុល្លារ/តោន ។ អង្ករ (ថៃ ១០០%) ធ្លាក់ថ្លៃ ០,៦% ដល់ ៥៦៦ដុល្លារ/តោន ហើយ សណ្តែកសៀង (US លេខ១) ធ្លាក់ថ្លៃ ៤,៥% ដល់ ៣៧៣ដុល្លារ/តោន ។ ប្រេងនៅ ឡើងថ្លៃ ២,៥% ដល់ ៧៦ដុល្លារ/ធុង សាំង ឡើងថ្លៃ ៨,៥% ហើយ ម៉ាស៊ូត ឡើងថ្លៃ ៥,៦% ដល់ ០,៥៤ដុល្លារ/លីត្រ ។

រៀបរៀងដោយ ស្រី បុព្វរត្ន

ទស្សនាវដ្តីអភិវឌ្ឍន៍កម្ពុជា

ឆ្នាំទី១៤ លេខ៣ ខែកក្កដា-កញ្ញា ឆ្នាំ២០១០

តារាង១. កំណើន ផលិត ពិត នៃផលិតផលកម្មគ្រឹះស្ថាន ពីឆ្នាំ២០០៤-២០១០ (កំណើនជាភាគរយធៀបនឹងឆ្នាំមុន)

	2004	2005	2006	2007	2008	2009					2010	
						Q4	Q1	Q2	Q3	Q4	Q1	
ប្រទេសអាស៊ានគ្រឹះស្ថាន												
កម្ពុជា	7.7	13.4	10.6	10.2	6.8	-	-	-	-	-	-	-
ឥណ្ឌូនេស៊ី	5.1	5.6	5.4	6.3	6.1	5.2	4.4	3.9	4.2	5.4	5.7	
ម៉ាឡេស៊ី	7	5.2	5.9	6.3	4.6	0.1	-6.2	-3.9	-1.2	4.5	10.1	
សិង្ហបុរី	8.5	5.7	7.7	7.7	1.1	-4.2	-10.1	-3.5	0.8	4.0	16.0	
ថៃ	6	4.5	4.8	4.9	2.6	-4.3	-7.1	-4.9	-2.8	5.8	12.0	
វៀតណាម	7.5	8.4	8.1	8.5	6.2	-	-	-	-	-	-	
ប្រទេសអាស៊ីគ្រឹះស្ថាន												
ចិន	9.5	9.6	10.5	11.9	9.0	6.8	6.1	7.9	8.9	10.7	11.9	
ហុងកុង	8.3	6.5	6.6	6.4	2.4	-2.5	-7.8	-3.8	-2.2	2.6	2.8	
កូរ៉េខាងត្បូង	4.7	4.7	5.0	4.9	2.2	-3.6	-4.4	-2.2	0.4	6.1	2.1	
តៃវ៉ាន់	5.7	4.1	4.6	5.2	0.1	-8.4	-10.2	-7.5	-1.3	9.2	13.3	
ប្រទេសឧស្សាហកម្មគ្រឹះស្ថាន												
អឺរ៉ុប	1.8	1.5	2.7	2.9	0.9	-1.3	-2.5	-4.8	-4.7	0.1	-	
ជប៉ុន	3.4	2.5	2.1	2.0	-0.7	-4.6	-9.1	0.6	-4.7	-1.4	4.2	
សហរដ្ឋអាមេរិក	4.4	3.7	3.3	2.2	1.1	-6.3	-2.6	-3.9	-2.5	0.1	2.5	

Sources: International Monetary Fund, Economist and countries' statistic offices

តារាង២. អត្រាអតិផរណានៃផលិតផលកម្មគ្រឹះស្ថាន ពីឆ្នាំ២០០៤-២០១០ (កំណើនជាភាគរយធៀបនឹងឆ្នាំមុន-មធ្យមភាគតាមការិយបរិច្ឆេទ)

	2004	2005	2006	2007	2008	2009					2010	
						Q4	Q1	Q2	Q3	Q4	Q1	
ប្រទេសអាស៊ានគ្រឹះស្ថាន												
កម្ពុជា	4.0	5.8	4.7	10.5	19.7	15.7	4.3	-4.8	-3.0	1.7	7.0	
ឥណ្ឌូនេស៊ី	8.3	10.5	13.4	6.4	10.1	11.4	8.5	5.6	2.76	2.6	3.6	
ម៉ាឡេស៊ី	1.6	3.1	3.7	2.0	5.3	5.9	3.7	1.3	-2.26	-0.2	1.3	
សិង្ហបុរី	1.7	0.5	1.0	2.1	6.5	5.5	2.1	-0.5	-0.4	-0.3	0.9	
ថៃ	2.7	4.5	4.7	2.2	5.5	2.2	-0.2	-2.8	-2.13	1.9	3.7	
វៀតណាម	7.8	8.2	7.7	8.3	23.3	23.6	15.1	6.2	2.6	4.6	7.5	
ប្រទេសអាស៊ីគ្រឹះស្ថាន												
ចិន	3.9	1.8	1.5	4.8	5.9	2.5	-0.6	1.5	-1.26	0.7	2.2	
ហុងកុង	-0.4	1.1	2.2	2.0	4.3	2.3	1.7	-0.1	-0.86	1.3	1.9	
កូរ៉េខាងត្បូង	3.5	2.8	2.4	2.5	4.6	4.5	3.9	2.8	2.0	2.4	2.7	
តៃវ៉ាន់	1.6	2.3	0.6	1.8	3.2	1.9	0.0	-0.8	-1.33	-1.8	11.2	
ប្រទេសឧស្សាហកម្មគ្រឹះស្ថាន												
អឺរ៉ុប	2.2	2.2	2.1	2.1	3.3	2.3	1.0	0.9	-0.36	0.4	1.1	
ជប៉ុន	Nil	-0.3	0.5	0.1	1.4	1.0	-0.1	-1.0	-2.2	-2.0	-1.2	
សហរដ្ឋអាមេរិក	2.7	3.4	3.2	2.9	3.8	1.5	-0.2	-0.9	-1.63	1.4	2.3	

Sources: International Monetary Fund, Economist and National Institute of Statistics

តារាង៣. អត្រាប្តូរប្រាក់ធៀបនឹងដុល្លារអាមេរិកនៃរូបិយវត្ថុរបស់ផលិតផលកម្មគ្រឹះស្ថាន ពីឆ្នាំ២០០៤-២០១០ (មធ្យមភាគតាមការិយបរិច្ឆេទ)

	2004	2005	2006	2007	2008	2009					2010	
						Q4	Q1	Q2	Q3	Q4	Q1	
ប្រទេសអាស៊ានគ្រឹះស្ថាន												
កម្ពុជា (រៀល)	4016.30	4092.50	4103.20	4062.70	4054.20	4089.80	4108.00	4128.60	4164.40	4163.10	4180.109	
ឥណ្ឌូនេស៊ី (រូប៊ីយ៉ា)	8938.00	9705.00	9134.00	9419.00	9699.00	11,060.00	11,630.80	10,225.00	9887.00	9472.44	9266.93	
ម៉ាឡេស៊ី (រីងហ្គីត)	3.80	3.80	3.70	3.30	3.30	3.60	3.60	3.50	3.50	3.40	3.37	
សិង្ហបុរី (ដុល្លារសិង្ហបុរី)	1.69	1.66	1.59	1.51	4.58	1.49	1.51	1.45	1.44	1.39	1.40	
ថៃ (បាត)	40.20	40.20	37.9	32.22	33.36	34.83	35.29	33.98	33.96	33.30	32.90	
វៀតណាម (ដុង)	15,777.00	15,859.00	15,994.00	16,030.00	16,382.00	16,537.00	16,954.00	17,801.00	17,841.00	18,472.00	18,825.67	
ប្រទេសអាស៊ីគ្រឹះស្ថាន												
ចិន (យ៉ួន)	8.28	8.19	7.97	8.03	6.94	6.83	6.84	6.83	6.83	6.83	6.83	
ហុងកុង (ដុល្លារហុងកុង)	7.79	7.78	7.77	7.80	7.78	7.75	7.75	7.75	7.75	7.75	7.76	
កូរ៉េខាងត្បូង (វ៉ុន)	1145.00	1024.00	955.00	929.04	1137.23	1367.20	1412.50	1273.90	1239.04	1167.77	1143.97	
តៃវ៉ាន់ (ដុល្លារតៃវ៉ាន់-NT\$)	33.60	32.10	32.50	32.85	31.54	33.00	34.00	33.10	32.77	32.29	31.93	
ប្រទេសឧស្សាហកម្មគ្រឹះស្ថាន												
អឺរ៉ុប (អឺរ៉ូ)	0.80	0.80	0.80	0.70	0.84	1.32	0.76	0.71	0.70	0.68	0.72	
ជប៉ុន (យ៉េន)	108.20	110.20	116.40	117.80	102.46	96.10	93.72	95.95	93.58	89.78	90.73	

Sources: International Monetary Fund, Economist and National Bank of Cambodia

តារាង៤. ថ្លៃផលិតផលគ្រឹះស្ថានលើទីផ្សារពិភពលោក ពីឆ្នាំ២០០៤-២០១០ (មធ្យមភាគតាមការិយបរិច្ឆេទ)

	2004	2005	2006	2007	2008	2009					2010
						Q4	Q1	Q2	Q3	Q4	Q1
ពោត (US No. 2) - USA (USD/តោន)	110.65	89.19	111.04	149.08	218.15	181.22	183.12	171.16	146.85	168.13	162.88
ប្រេងឆា-អឺរ៉ុបយុទ្ធ (USD/តោន)	427.47	381.32	433.85	707.68	912.23	564.50	636.53	719.35	659.16	732.33	N/A
អង្ករ (Thai 100%B) - បាងកក (USD/តោន)	221.67	262.88	282.00	305.36	615.32	519.41	522.13	499.45	307.31	569.00	565.67
សរសៃក្របី (US No. 1) - USA (USD/តោន)	262.03	224.25	213.88	294.59	460.41	382.72	434.40	420.10	411.18	390.43	372.68
ប្រេងឆៅ - OPEC spot (USD/តោន)	33.50	50.14	61.58	69.25	95.44	55.23	42.34	57.46	68.32	73.86	75.73
សាំង - US Gulf Coast (រោន/លីត្រ)	30.90	42.19	47.70	53.58	62.22	34.52	31.97	43.11	46.92	49.64	53.87
ម៉ាស៊ីត (ស្ថានីយ៍រ៉ែត លេខ២) - US Gulf Coast (រោន/លីត្រ)	29.48	44.35	51.35	55.51	76.20	46.98	34.17	40.51	46.46	51.03	53.87

Sources: Food and Agriculture Organisation and US Energy Information Administration

តារាងជំនួសសេដ្ឋកិច្ច ~ ស្ថានភាពក្នុងប្រទេស

សកម្មភាពសេដ្ឋកិច្ចសំខាន់ៗ

នៅត្រីមាសទី១ ឆ្នាំ២០១០ អនុម័តវិនិយោគគិតជាទ្រព្យសកម្ម ជាប់លាប់ ថយចុះ ៩១% ធៀបនឹងត្រីមាសមុន ។ អនុម័តសំរាប់ វិស័យកសិកម្ម ធ្លាក់ចុះ ៦២% មកត្រឹម ៣៦លានដុល្លារ ។ អនុម័តសំរាប់វិស័យឧស្សាហកម្ម ធ្លាក់ចុះ ៦៤% មកត្រឹម ២៤៧,៦លានដុល្លារ ដោយសារជាសំខាន់មកពី អនុម័តផ្នែក ថាមពល ធ្លាក់ចុះ ៩៧% ពី ៥៤០លានដុល្លារ មកត្រឹម ១៧,០ លានដុល្លារ ហើយអនុម័តសំរាប់ការកែច្នៃស្បៀងអាហារ ធ្លាក់ ចុះ ៨៨% ពី ២៣,០លានដុល្លារ មកត្រឹម ២,៨លានដុល្លារ ។ អនុម័តសំរាប់វិស័យសេវាកម្ម ធ្លាក់ចុះ ៩៧% មកត្រឹម ៨៩,៥លាន ដុល្លារដោយសារអនុម័តសំរាប់ផ្នែកសណ្ឋាគារនិងសេវាកម្មផ្សេងៗ ធ្លាក់ចុះពី ៣៤៧៥,៨លានដុល្លារ មកត្រឹម ៨៩,៥លានដុល្លារ ហើយគ្មានការអនុម័តគម្រោងសំរាប់វិស័យទេសចរណ៍ទេ ។

នៅត្រីមាសទី១ នេះដែរ អនុម័តគម្រោងសាងសង់សរុប ធ្លាក់ចុះ ២៣% ធៀបនឹងត្រីមាសទី៤ ឆ្នាំ២០០៩ ។ អនុម័តគម្រោង សាងសង់ផ្ទះនិងភូមិគ្រឹះ ធ្លាក់ចុះ ៤៨% មកត្រឹម ៥,១លានដុល្លារ ហើយអនុម័តគម្រោងសាងសង់ផ្ទះល្វែង ធ្លាក់ចុះ ៦០% មកត្រឹម ១១,០លានដុល្លារ រីឯអនុម័តសំរាប់សំណង់ផ្សេងៗទៀត កើន ២១% ដល់ ៣៥,០លានដុល្លារ ។

នៅត្រីមាសទី១ ឆ្នាំ២០១០ ចំនួនភ្ញៀវមកដល់កម្ពុជាសរុប កើន ១៦% ដល់ ៦៨៣.៦៩២នាក់ ។ ភ្ញៀវមកដល់តាមផ្លូវអាកាស មាន ៣៧១.៥០៦នាក់ ឬ កើន ២១% ធៀបនឹងត្រីមាសមុន ក្នុង នោះ ភ្ញៀវចូលមកតាមអាកាសយានដ្ឋានអន្តរជាតិភ្នំពេញ កើន ៧,៣% ដល់ ១៥៨.៩៧៩នាក់ ហើយតាមអាកាសយានដ្ឋាន អន្តរជាតិសៀមរាប កើន ៣៣% ដល់ ២១២.៥២៧នាក់ ។ ភ្ញៀវចូលមកតាមផ្លូវគោក កើន ១២% ដល់ ២៤៦.៤៤២នាក់ និងតាមផ្លូវទឹក កើន ៣០% ដល់ ២៦.៨២៩នាក់ ។ ភ្ញៀវដើរ កំសាន្តវិលល្ងាច កើន ២,៥% ដល់ ៣៨.៩១៥នាក់ ។ ក្នុង ចំណោមភ្ញៀវមកពីប្រទេសអាស៊ាន ភ្ញៀវមកពីវៀតណាម មាន ៩២.៦០៥នាក់ ឬ កើន ៦% ធៀបនឹងត្រីមាសមុន ដែលជាអត្រា កំណើនខ្ពស់ជាងគេ ហើយបន្ទាប់មកមាន ភ្ញៀវមកពីមីយ៉ាន់ម៉ា (កើន ៤,០%) និង ភ្ញៀវមកពីហ្វីលីពីន (កើន ១,០%) ។

នៅត្រីមាសទី១ នេះដែរ ការនាំចេញសំលៀកបំពាក់ ធ្លាក់ចុះ ៥,៥% ធៀបនឹងត្រីមាសមុន ការនាំចេញកៅស៊ូ ធ្លាក់ចុះ ២៨% ហើយ ការនាំចេញត្រី ធ្លាក់ចុះ ៤២% ប៉ុន្តែការនាំចេញឈើ កើន ៨៣% ។ ការនាំចូលផលិតផលប្រេងកាតសរុប កើន ៣,៧% រីឯការនាំចូលសម្ភារៈសំណង់ ធ្លាក់ចុះ ៤,១% ហើយ ការនាំចូលផលិតផលផ្សេងៗ ធ្លាក់ចុះ ៥,២% ។ ជញ្ជីងពាណិជ្ជកម្ម មានអតិរេក ៣០៥,២លានដុល្លារ នៅត្រីមាសទី១នេះ ។

ហិរញ្ញវត្ថុសាធារណៈ

នៅត្រីមាសទី១ ឆ្នាំ២០១០ ឱនភាពថវិកា មានចំនួន ៥៩២,៦ ពាន់លានរៀល ។ ការប្រមូលចំណូលសរុប កើន ១៤% ដល់ ១៥៣៦,៨ពាន់លានរៀល ។ ចំណូលចរន្ត ប្រមូលបាន ១៥២៦ ពាន់លានរៀល ឬ កើន ១៤% ធៀបនឹងត្រីមាសមុន ។ ចំណូល ពន្ធ ធ្លាក់ចុះ ១១% មកត្រឹម ១០៩៤ពាន់លានរៀល ក្នុងនោះ ចំណូលពន្ធលើពាណិជ្ជកម្មអន្តរជាតិ ធ្លាក់ចុះ ៩,៨% មកត្រឹម ២៧៣,៧ពាន់លានរៀល រីឯចំណូលពន្ធក្នុងស្រុក កើន ១,៥% ដល់ ៨២០ពាន់លានរៀល ។ ចំណូលមិនមែនពន្ធ កើន ៩២% ក្នុងនោះ ចំណូលពន្ធលើទ្រព្យសម្បត្តិ កើនដិត ១៦ដង ដល់ ១០៨,៤ពាន់លានរៀល ចំណូលពីការលក់ទំនិញនិងសេវា ធ្លាក់ ចុះ ១១% មកត្រឹម ១០៨ពាន់លានរៀល ហើយចំណូលមិនមែន ពន្ធដទៃទៀត ធ្លាក់ចុះ ៦,០% មកត្រឹម ៨៤ពាន់លានរៀល ។ ចំណាយសរុប កើន ១៣% ប៉ុន្តែចំណាយចរន្ត ធ្លាក់ចុះ ៣៨% ។

អតិផរណា និងអត្រាប្តូរប្រាក់

នៅត្រីមាសទី១ ឆ្នាំ២០១០ អតិផរណាពីមួយឆ្នាំទៅមួយឆ្នាំនៅ ក្រុងភ្នំពេញ មានកម្រិត ៧,០% ។ ថ្លៃស្បៀងអាហារ និង ភេសជ្ជៈគ្មានជាតិស្រា កើន ៧,៨% ថ្លៃសំលៀកបំពាក់ និងគ្រឿង សំរាប់ពាក់នៅជើង កើន ៣,៦% ថ្លៃស្នាក់នៅ និងទឹកភ្លើង កើន ៤,៦% ថ្លៃសង្ហារឹម និងប្រតិបត្តិការក្នុងផ្ទះ កើន ៥,១% ថ្លៃថែទាំសុខភាព កើន ៤,៣% ថ្លៃដឹកជញ្ជូន កើន ១២,៩% ថ្លៃលំហែកំសាន្ត និងវប្បធម៌ កើន ០,១% និង ថ្លៃអប់រំ កើន ៧,២% រីឯ ថ្លៃទូរគមនាគមន៍ ធ្លាក់ចុះ ៥,៧% ។

នៅត្រីមាសទី១នេះ ប្រាក់រៀល ធ្លាក់ថ្លៃ ០,៥% ទល់នឹង ដុល្លារអាមេរិក ធៀបនឹងត្រីមាសមុន ។ ប្រាក់រៀល ធ្លាក់ថ្លៃ ០,៨% ទល់នឹងបាតថៃ ប៉ុន្តែឡើងថ្លៃ ៣,០% ទល់នឹងដុល្លារជប៉ុន ។ មាសឡើងថ្លៃ០,០៧%ធៀបនឹងត្រីមាសមុនដោយលក់ថ្លៃ១៣៣,៩ ដុល្លារ/ធ្វី ។ ម៉ាស៊ូតឡើងថ្លៃ ៦,៤% ហើយសាំងឡើងថ្លៃ ៥,៦% ។

ការវិវត្តរូបិយវត្ថុ

នៅត្រីមាសទី១ ឆ្នាំ២០១០ សាច់ប្រាក់ងាយស្រួល (M2) កើន ដល់ ១៧.២៣៥ពាន់លានរៀល ធៀបនឹង ១២.៤៤៨ពាន់លាន រៀល កាលពីត្រីមាសមុន ។ ប្រាក់រៀលចរាចរ កើនដល់ ៣០២៨ពាន់លានរៀល ហើយបញ្ញើជាប្រាក់រៀល កើនដល់ ១២១ពាន់លានរៀល ។ បញ្ញើជាប្រាក់រៀល កើនដល់ ១៣.៧៥៦ពាន់លានរៀល ឬ កើន ៦,៦% ធៀបនឹងត្រីមាសមុន ។ ទ្រព្យសកម្មបរទេសសុទ្ធ កើន ៦,០% ដល់ ១៥.៥១៥ពាន់ លានរៀល ។ ទ្រព្យសកម្មក្នុងស្រុកសុទ្ធ កើន ១០% ដល់

១៧២០ពាន់លានរៀល ដោយសារកំណើនឥណទានក្នុងស្រុក ដល់ ៨៦៦២ពាន់លានរៀល និង កំណើនបំណុលផ្សេងទៀត ដល់ ៦៩៤២ពាន់លានរៀល ។

ស្ថានភាពក្រីក្រ

ក្នុងអង្កេតលើពលករងាយរងគ្រោះ វិទ្យាស្ថានបណ្តុះបណ្តាល និង ស្រាវជ្រាវដើម្បីអភិវឌ្ឍន៍កម្ពុជា (CDRI) បានធ្វើសម្ភាសន៍ជាមួយ ពលករ ៤០នាក់ ក្នុងក្រុមនីមួយៗនៃ ៩ ក្រុមពលករ និង ១២០នាក់ ក្នុងក្រុមកម្មករកាត់ដេរ ។ ក្នុងចំណោមអ្នកផ្តល់សម្ភាសន៍ទាំង ៤៨០នាក់ មាន ៥៧% ធ្លាប់ចូលរៀនថ្នាក់បឋមសិក្សា ២៩% បាន រៀនដល់មធ្យមសិក្សាបឋមភូមិ និង ៤,០% រៀនដល់មធ្យមសិក្សា ទុតិយភូមិ ចំណែក ១,០% ទៀត មិនធ្លាប់ចូលរៀនទេ ។ នៅខែ ឧសភា ២០១០អង្គការឃើញថា មានកំណើនប្រាក់ចំណូលប្រចាំ ថ្ងៃពិតសំរាប់ ៤ ក្រុមពលករ៖ អ្នកធាក់ស៊ីក្លូ អ្នករើសអេតចាយ អ្នក បំរើតុភោជនីយដ្ឋាននិងកម្មករកាត់ដេររីឯពលករ៦ក្រុមផ្សេងទៀត រកចំណូលបានទាបជាងមុន បើធៀបនឹងខែឧសភា ២០០៩ ។

នៅខែឧសភា ២០១០ ចំណូលប្រចាំថ្ងៃជាមធ្យមរបស់ អ្នកធាក់ស៊ីក្លូ គឺ ៩៥៧០រៀល ឬ កើន ៧,៦% ធៀបនឹងខែ ឧសភា ឆ្នាំមុន ។ អ្នកធាក់ស៊ីក្លូគ្រប់គ្នាដែលបានឆ្លើយសម្ភាសន៍ សុទ្ធតែជាប្រភពចំណូលចំបងសំរាប់ក្រុមគ្រួសារ ។ ពួកគាត់ធ្វើការ ជាមធ្យម ២៥ថ្ងៃខែ និង ១១ម៉ោង/ថ្ងៃ ។ ទោះបីធ្វើការស្ទើរ គ្មានឈប់សម្រាកក្តី ក៏មានអ្នកធាក់ស៊ីក្លូតែ ៣,០% ប៉ុណ្ណោះ ដែលប្រាប់ថា ប្រាក់ចំណូលរបស់ខ្លួន គ្រប់គ្រាន់សំរាប់តម្រូវការ ក្នុងគ្រួសារ រីឯ ៩៧% ទៀត រកបានត្រឹមតែមួយរស់ប៉ុណ្ណោះ ។ កំណើនប្រាក់ចំណូល មិនបានជួយទប់ចំណាយប្រចាំថ្ងៃរបស់ពួក គាត់ទេ ដោយវាបានថយចុះអស់ ១០% មកត្រឹម ៤៥៣៦រៀល ។ អ្នកធាក់ស៊ីក្លូ ៨៧% មិនអាចសន្សំប្រាក់ទុកសំរាប់ថ្ងៃខាងមុខទេ ហើយមានតែ ២,៥% ប៉ុណ្ណោះ ដែលរស់នៅក្រុងភ្នំពេញតាំងពី ដើមមក ឯក្រៅពីនោះសុទ្ធតែមកពីខេត្តផ្សេងៗ ហើយអ្នកមក ពីខេត្តព្រៃវែង មានច្រើនជាងគេដល់ ៤២% ។ ក្នុងចំណោម អ្នកមកពីខេត្ត មាន ៥៦% ស្នាក់នៅតាមផ្លូវ ឬនៅក្នុងវត្ត ២៨% ស្នាក់នៅតាមផ្ទះរបស់ម្ចាស់ស៊ីក្លូដែលខ្លួនជួល ៨,០% ស្នាក់នៅ ជាមួយសាច់ញាតិ និង ៥,០% ស្នាក់នៅផ្ទះជួល ។

ចំណូលប្រចាំថ្ងៃពិតរបស់អ្នករើសអេតចាយ កើន ១២% ដល់ ៧៤០៧រៀល ដោយសាររបស់អេតចាយ ឡើងថ្លៃ ទោះជា ចំនួនអ្នករើសអេតចាយកើនឡើងក្តី ។ កំណើនប្រាក់ចំណូលនេះ ជួយឲ្យចំណាយប្រចាំថ្ងៃពិតរបស់ពួកគេ អាចកើនឡើងយ៉ាងខ្លាំង ដល់ ៤២២៦រៀល ធៀបនឹង ៣១៨២រៀល កាលពីខែឧសភា ឆ្នាំមុន ។ អ្នករើសអេតចាយមួយចំនួនធំ មកពីខេត្តព្រៃវែង (៣៨%) និងស្វាយរៀង (២០%) ។ ក្នុងចំណោមអ្នករើសអេត ចាយមកពីតាមខេត្ត មាន ៦៥% ជាអ្នកគ្មានដីធ្លី ។ ៧៥% នៃ

អ្នករើសអេតចាយមកពីខេត្ត បានមកក្រុងភ្នំពេញជាមួយគ្រួសារ ទាំងមូលរបស់ខ្លួន ។

នៅខែឧសភា ២០១០ ចំណូលប្រចាំថ្ងៃរបស់កម្មករកាត់ ដេរគឺ ៧៤៩១រៀល ឬ កើន ១២% ធៀបនឹងខែដូចគ្នាឆ្នាំមុន ។ អ្នកឆ្លើយសម្ភាសន៍លើកនេះសុទ្ធតែមកពីតាមខេត្ត ហើយភាគ ច្រើនមកពីខេត្តស្វាយរៀង (២០%) ខេត្តកំពង់ចាម (១៩%) និងខេត្តព្រៃវែង (១៨%) ។ ពួកគេធ្វើការជាមធ្យម ៦ថ្ងៃ ឬ ៦០ម៉ោង/សប្តាហ៍ ហើយចំណាយជាមធ្យម ៤៨៥៣រៀល/ថ្ងៃ ក្នុងនោះ ៣៥% សំរាប់អាហារ និង ២៨% សំរាប់ថ្លៃស្នាក់នៅ និងចំណាយប្រើប្រាស់ផ្សេងៗទៀត ។ ពួកគេសន្សំបាន ១១៦.៨០០រៀល/ខែ សំរាប់ធ្វើទៅផ្ទះ ក្នុងនេះ ៦៣% ប្រាប់ថា ខ្លួន បានធ្វើប្រាក់សន្សំទៅផ្ទះជាក់ស្តែង រីឯអ្នកផ្សេងទៀត សន្សំប្រាក់ ទុកសំរាប់តម្រូវការទៅថ្ងៃមុខ ។

នៅខែឧសភានេះដែរ ចំណូលប្រចាំថ្ងៃរបស់កម្មករសំណង់ មានជំនាញ ធ្លាក់ចុះ ១៣% ធៀបនឹងខែឧសភា ២០០៩ មកត្រឹម ១១.៩២៨រៀល ។ ៧០% នៃអ្នកឆ្លើយសម្ភាសន៍ និយាយថា សកម្មភាពសាងសង់បានកើនឡើងពិតមែន ប៉ុន្តែ ចំនួនកម្មករក៏កើនឡើងដែរ ។ មានតែ ២,៥% នៃកម្មករសំណង់ មានជំនាញប៉ុណ្ណោះ ដែលមានផ្ទះនៅក្រុងភ្នំពេញ ហើយក្រៅពី នេះសុទ្ធតែមកពីតាមខេត្ត ដែលភាគច្រើនមកពី ខេត្តកំពង់ស្ពឺ (៣៣%) និង តាកែវ (២០%) ។ ៩៣% នៃកម្មករក្រុមនេះ គឺជា ប្រភពចំណូលចំបងសំរាប់គ្រួសាររបស់ពួកគេ ។ ចំណាយប្រចាំ ថ្ងៃពិតរបស់កម្មករសំណង់មានជំនាញ ធ្លាក់ចុះ ២៣% ធៀបនឹង ឆ្នាំមុន មកត្រឹម ៤២៩០រៀល ហើយជាមធ្យមនៅខែឧសភានេះ ពួកគេសន្សំប្រាក់បាន ១៣៤.៥០០រៀល សំរាប់ធ្វើទៅផ្ទះ ដែល ជាតួលេខខ្ពស់បំផុត បើធៀបនឹងក្រុមកម្មករដទៃទៀត ។ ៥៨% នៃកម្មករក្រុមនេះនិយាយថា ជីវភាពរស់នៅរបស់គ្រួសារខ្លួន ប្រែប្រួលល្អប្រសើរឡើង ក្រោយពេលបានចាប់យកមុខរបរនេះ ។ ៣២% នៃអ្នកឆ្លើយសម្ភាសន៍ រំពឹងថា អាចសន្សំប្រាក់បានខ្លះ ទុកសំរាប់ប្រើប្រាស់នៅថ្ងៃខាងមុខ ។

អ្នកលក់បន្លែតូចតាចភាគច្រើនមកពីតាមខេត្តពិសេសខេត្ត កណ្តាល (៣០%) និងស្វាយរៀង (២៥%) ហើយមានតែ ១៧% ប៉ុណ្ណោះជាអ្នកក្រុងភ្នំពេញ ។ នៅខែឧសភា ២០១០ ចំណូល ប្រចាំថ្ងៃរបស់ពួកគាត់គឺ ៨០៦២រៀល ឬ ធ្លាក់ចុះ ១៧% ធៀប នឹងខែឧសភាឆ្នាំមុន ។ ៧៥% នៃអ្នកផ្តល់សម្ភាសន៍ រាយការណ៍ ពីកំណើនការប្រកួតប្រជែង និងការវិនិយោគទុនតិចជាងមុន ព្រោះ ចំណូលរបស់ខ្លួនបានធ្លាក់ចុះ ។ ៨២% ភាគរយ នៃអ្នកលក់បន្លែ តូចតាចប្រាប់ថាពួកគេជាប្រភពចំណូលសំខាន់សំរាប់គ្រួសារក្រៅ ពីនោះ គ្រាន់តែជាប្រភពចំណូលបន្ទាប់បន្សំ ។ ៨២% នៃអ្នក ផ្តល់សម្ភាសន៍ មិនមានប្រាក់សន្សំសំរាប់ប្រើក្នុងគ្រួសារសន្ទេរ ។

រៀបរៀងដោយ ស្រី បុព្វាវត្ត និង ប៊ុន ជុវីណា

តារាង១. គម្រោងវិនិយោគកសិកម្មអនុម័ត ឆ្នាំ២០០២-១០

	2002	2003	2004	2005	2006	2007	2008	2009	2010			
								Q1	Q2	Q3	Q4	Q1
	ទ្រព្យសកម្មជាប់លាប់ (លានដុល្លារ)											
កសិកម្ម	40.3	3.7	12.3	26.8	498.0	135.6	92	175.3	0.0	176.1	94.4	36.1
ឧស្ស័ហកម្ម	67.7	137.2	187.9	914.6	365.3	709.1	724.9	257.7	39.4	60.6	685.5	247.7
ភាគីដើរ	27.2	68.1	132.6	174.4	89.4	170.7	142.8	16.4	35.0	21.9	14.2	13.1
សេវាកម្ម	145.3	168.4	91.8	155.5	2939.1	1742.5	10003.2	495.6	0.0	150.2	3475.8	89.5
សណ្ឋាគារ និងទេសចរណ៍	47.1	124.1	55.9	102.6	345.0	1048.3	8758.1	254.1	0.0	150.2	0.0	3.78
សរុប	253.3	309.3	292.0	1096.9	3802.4	2587.2	10570.9	928.6	39.4	386.3	4255.7	373.3
	បំរែបំរួលជាភាគរយធៀបនឹងត្រីមាសមុន											
សរុប	-	-	-	-	-	-	-	-41.2	-95.7	882.0	1001.7	-91.2
	បំរែបំរួលជាភាគរយធៀបនឹងឆ្នាំមុន											
សរុប	13.1	22.1	-5.6	275.6	246.6	-32.0	308.6	266.5	-99.0	-91.5	169.3	-59.8

Including expansion project approvals. Source: Cambodian Investment Board

តារាង២. តម្លៃគម្រោងសំណង់នៅភ្នំពេញបានអនុម័ត ឆ្នាំ២០០២-១០

	2002	2003	2004	2005	2006	2007	2008	2009	2010			
								Q1	Q2	Q3	Q4	Q1
	លានដុល្លារ											
កូម៉ូឌីត៍ និងផ្ទះ	23.4	20.0	30.3	45.5	33.1	79.1	154.7	32.1	6.7	2.2	9.8	5.1
ផ្ទះល្វែង	179.9	91.6	167.6	204.2	213.3	297.2	221.6	95.2	18.9	6.3	28.0	11.1
ផ្សេងៗ	16.6	87.3	65.6	109.1	76.8	259.6	740.9	53.7	36.7	12.2	29.0	35.2
សរុប	219.9	198.9	263.5	358.8	323.3	635.8	1117	181.1	62.3	20.7	66.8	51.4
	បំរែបំរួលជាភាគរយធៀបនឹងត្រីមាសមុន											
សរុប	-	-	-	-	-	-	-	-48.5	-65.6	-66.8	222.7	-23.1
	បំរែបំរួលជាភាគរយធៀបនឹងឆ្នាំមុន											
សរុប	12.0	-9.5	32.5	36.2	-9.9	96.7	75.7	31.9	-55.8	-95.7	-81.0	-71.6

Source: Department of Cadastre and Geography of Phnom Penh municipality

តារាង៣. ចំនួនអ្នកដំណើរមកដល់ប្រទេសកម្ពុជា ឆ្នាំ២០០២-១០

	2002	2003	2004	2005	2006	2007	2008	2009	2010			
								Q1	Q2	Q3	Q4	Q1
	ចំនួនអ្នកដំណើរ (ពាន់នាក់)											
តាមផ្លូវអាកាស	523.0	456.0	626.1	856.5	1029.0	1296.5	1239.4	335.2	221.2	247.2	308.1	371.5
តាមផ្លូវគោក និងទឹក	263.5	245.0	428.9	565.1	672.9	718.6	881.9	287.1	243.0	240.2	279.5	312.2
សរុប	786.5	701.1	1055.0	1421.6	1701.9	2015.1	2121.3	622.3	464.2	487.4	587.6	683.7
	បំរែបំរួលជាភាគរយធៀបនឹងត្រីមាសមុន											
សរុប	-	-	-	-	-	-	-	7.7	-25.4	5.0	20.6	16.4
	បំរែបំរួលជាភាគរយធៀបនឹងឆ្នាំមុន											
សរុប	30.0	-10.9	50.5	34.7	19.7	28.4	5.3	-3.4	2.2	9.4	1.7	9.9

Source: Ministry of Tourism

តារាង៤. ការនាំចេញ និងនាំចូល ឆ្នាំ២០០២-១០

	2002	2003	2004	2005	2006	2007	2008	2009	2010			
								Q1	Q2	Q3	Q4	Q1
	លានដុល្លារ											
ការនាំចេញសរុប	1453.2	1708.1	2108.1	2352.8	2799.9	3097.0	3000.0	619.7*	433.5	245.3	671.5*	631.3
ក្នុងនោះ: សំលៀកបំពាក់	1355.8	1628.4	2027.0	2253.3	2698.9	2938.9	2784.8	606.9	377.3	240.0	652.9	616.7
កៅស៊ូ	29.7	35.1	38.3	36.7	41.4	41.6	36.1	11.8	8.2	4.9	16.2	11.7
ឈើ	16.0	10.2	11.1	10.3	8.6	4.1	0.0	0.1	0.1	0.0	1.2	2.2
ត្រី	4.3	2.8	10.6	10.1	5.9	3.2	2.2	0.9	0.7	0.4	1.2*	0.7
ការនាំចូលសរុប	1707.8	1824.9	2149.0	2513.0	3057.0	3609.7	4105.7	987.7	1060.8	336.4	336.3*	326.1
ក្នុងនោះ: ផលិតផលប្រេងកាត	157.5	191.6	187.0	184.8	238.5	264.9	255.8	67.3	72.2	89.0	82.0*	85.0
សំភារៈសំណង់	12.9	80.8	95.3	134.7	154.4	143.1	145.9	41.4	30.9	9.9	9.8*	9.4
ផ្សេងៗ	1568.2	1601.3	1914.0	2245.0	2731.0	3216.6	3704	879.0	957.7	237.5	244.5*	231.7
ជញ្ជីងពាណិជ្ជកម្ម	-254.6	-116.8	-40.9	-160.1	-257.1	-511.2	-1105.7	-368.0*	-627.3	-91.1	335.2*	305.2
	បំរែបំរួលជាភាគរយធៀបនឹងត្រីមាសមុន											
ការនាំចេញសំលៀកបំពាក់សរុប	-	-	-	-	-	-	-	-10.6	-37.8	-36.4	172.0	-5.5
ការនាំចេញសរុប	-	-	-	-	-	-	-	-9.5	-37.7	-36.5	173.7	-6.3
ការនាំចូលសរុប	-	-	-	-	-	-	-	7.8	7.4	-68.3	0.0	-3.0
	បំរែបំរួលជាភាគរយធៀបនឹងឆ្នាំមុន											
ការនាំចេញសំលៀកបំពាក់សរុប	9.2	20.1	24.5	11.2	19.8	8.9	-5.2	-21.5	-18.6	-72.4	-3.8	1.6
ការនាំចេញសរុប	14.6	17.5	23.4	11.6	19.0	10.6	-3.1	-10.2	-28.4	-73.6	-1.9	1.5
ការនាំចូលសរុប	13.7	6.9	17.8	16.9	21.6	18.1	13.7	0.4	-10.0	-67.2	-63.3	-67.0

Import data include tax-exempt imports. Source: Customs and Excise Department, cited by National Bank of Cambodia

ទស្សនាវដ្តីអភិវឌ្ឍន៍កម្ពុជា

ឆ្នាំទី១៤ លេខ៣ ខែកក្កដា-កញ្ញា ឆ្នាំ២០១០

តារាង៥. ប្រតិបត្តិការវិភាគលើមូលដ្ឋានសាច់ប្រាក់ ឆ្នាំ២០០២-១០ (ពាន់លានរៀល)

	2002	2003	2004	2005	2006	2007	2008	2009				2010
								Q1	Q2	Q3	Q4	Q1
ចំណូលសរុប	1744.0	1764.0	2126.0	2625.0	3259.2	1146.1	5290.0	1101.7	1252.7	1184.7	1346.1	1536.8
ចំណូលចរន្ត	1728.0	1733.0	2107.0	2474.0	2881.8	1141.6	5210.7	1097.7	1245.7	1174.9	1337.7	1526.4
ចំណូលពន្ធក្នុងស្រុក	1227.0	1220.0	1577.0	1911.0	2270.9	965.2	4409.9	947.4	1096.5	999.5	1224.1	1094.1
ពន្ធលើពាណិជ្ជកម្មក្រៅប្រទេស	-	-	-	-	-	661.8	3248.4	712.0	838.7	731.8	808.5	820.3
ពន្ធលើពាណិជ្ជកម្មក្រៅប្រទេស	-	-	-	-	-	303.5	1161.5	235.4	257.8	268.0	303.4	273.7
ចំណូលមិនមែនពន្ធ	501.0	513.0	530.0	563.0	610.9	176.4	800.8	150.3	149.2	176.1	225.7	432.4
ចំណូលលើទ្រព្យសម្បត្តិ	-	-	-	-	-	13.6	78.0	13.1	9.7	27.5	14.3	237.0
លក់ទំនិញ និងសេវា	-	-	-	-	-	124.3	424.7	93.5	100.9	91.7	121.9	108.4
ចំណូលមិនមែនពន្ធផ្សេងទៀត	-	-	-	-	-	38.5	298.2	43.7	38.6	56.5	89.5	84.0
ចំណូលជាមូលធន	16.0	31.0	19.0	152.0	377.4	4.5	79.3	4.0	7.0	9.8	8.4	10.4
ចំណាយសរុប	2948.0	2757.0	2932.0	3295.0	4174.7	1689.7	6297.8	1650.6	1766.1	2089.5	1877.1	2129.4
ចំណាយជាមូលធន	1388.0	1171.0	1163.0	1328.0	1638.1	807.4	2574.4	693.6	607.1	759.2	634.9	-
ចំណាយចរន្ត	1560.0	1586.0	1769.0	1967.0	2536.8	882.3	3809.0	752.4	1064.7	1290.4	1332.3	831.8
រៀបចំ	587.0	615.0	640.0	711.0	822.0	362.6	1397.0	327.4	515.5	526.6	642.5	-
ខូចបាត់ និងជំនួយសង្គមកិច្ច	-	-	-	-	-	194.2	927.1	217.3	185.9	272.6	195.6	213.3
ចំណាយចរន្តផ្សេងទៀត	-	-	-	-	-	325.5	1384.9	207.7	363.2	491.2	494.3	449.6
សមតុល្យជាមុន	-1204.0	-993.0	-806.0	-706.0	-915.6	-543.6	-1007.8	-548.9	-513.4	-904.8	90.2	-592.6
ហិរញ្ញប្បទានពីក្រៅប្រទេស	1249.0	886.0	864.0	1127.0	1360.7	741.5	2055.1	507.8	326.7	484.5	-531.0	270.8
ហិរញ្ញប្បទានក្នុងស្រុក	-45.0	106.0	148.0	-396.0	-445.1	-185.8	-127	-310.3	236.5	316.4	406.4	422.8

Source: MEF web site

តារាង៦. សន្ទស្សន៍ថ្លៃទំនិញប្រើប្រាស់ អត្រាប្តូរប្រាក់ និងថ្លៃមាស (មធ្យមភាគតាមការិយបរិច្ឆេទ) ២០០២-១០

	2002	2003	2004	2005	2006	2007	2008	2009				2010
								Q1	Q2	Q3	Q4	Q1
(ខែតុលា-ធ្នូ ២០០៦:១០០)	សន្ទស្សន៍ថ្លៃទំនិញប្រើប្រាស់ (បំរែបំរួលជាភាគរយធៀបនឹងឆ្នាំមុន)											
ភ្នំពេញ - ទំនិញគ្រប់ប្រភេទ	3.3	1.1	3.9	5.8	4.7	5.8	19.7	4.3	-4.8	-3.0	1.7	7.0
- ម្ហូបអាហារ និងភេសជ្ជៈគ្មានជាតិស្រា	1.8	1.5	6.4	8.6	6.4	9.9	33.1	6.1	-5.2	-2.7	1.8	7.8
- ដឹកជញ្ជូន	0.3	4.9	9.7	11.4	9.1	5.8	19.4	-13.0	-16.5	-13.8	2.4	12.9
អត្រាប្តូរប្រាក់ ថ្លៃមាស ថ្លៃប្រេងឥន្ធនៈ (តាមអត្រាទីផ្សារនៅភ្នំពេញ)												
រៀលក្នុង ១ ដុល្លារ	3912.1	3973.3	4016.3	4119.7	4119.0	4062.7	4058.2	4111.6	4128.6	4164.4	4157.3	4180.1
រៀលក្នុង ១ បាតថៃ	91.1	95.8	99.9	102.6	108.7	122.8	123.5	116.6	119.2	122.9	126.0	127.0
រៀលក្នុង ១០០ ដុល្លារកូរ៉េ	25.6	25.6	25.5	25.8	25.1	25.0	24.8	23.6	23.3	23.5	23.0	22.3
ថ្លៃមាស (ដុល្លារក្នុង១ដី)	36.8	41.4	46.3	54.0	70.6	83.2	105.9	105.6	110.7	123.2	133.8	133.9
ថ្លៃម៉ាស៊ីន (រៀល/លីត្រ)	1521.0	1508.0	2088.0	2633.0	3140.0	3262.3	4555.2	2873.7	3056.9	3867.0	3381.9	3599.5
ថ្លៃសាំង (រៀល/លីត្រ)	2084.0	2150.0	2833.0	3442.0	4004.0	4005.0	4750.8	3112.6	3452.4	3371.1	3940.2	4163.0

Sources: NIS, NBC and CDRI

តារាង៧. ស្ថានភាពរូបិយវត្ថុ ឆ្នាំ២០០២-១០ (តួលេខនៅចុងការិយបរិច្ឆេទ)

	2002	2003	2004	2005	2006	2007	2008	2009				2010
								Q1	Q2	Q3	Q4	Q1
ពាន់លានរៀល												
ទ្រព្យសកម្មបរទេសសន្ទ	3737.0	4027.0	4,797.0	5,475.0	7,224.0	10735.0	10345.0	11,222.0	12,611.0	13,869.0	14,655.0	15,514.6
ទ្រព្យសកម្មក្នុងស្រុកសន្ទ	-849.0	-698.0	-467.0	-450.0	-282.0	576.0	1513.3	1,266.0	1,249.0	1,042.0	1,573.0	1,720.0
ឥណទានយុទ្ធសាស្ត្រលើរដ្ឋាភិបាល	-119.0	-128.0	-209.0	-421.0	-953.0	-1816.0	-2987.0	-3,048.0	-2,889.0	-2,463.0	-2,252.0	-2,484.8
ឥណទានដល់ផ្នែកឯកជន	1059.0	1337.0	1,817.0	2,394.0	3,630.0	6386.0	9894.0	9,814.0	10,129.0	10,127.0	10,532.0	11,146.7
រូបិយវត្ថុទូទៅ M2	2888.0	3329.0	4,330.0	5,025.0	6,942.0	11311.0	11858.0	12,488.0	13,859.0	14,912.0	16,228.0	17,234.5
រូបិយវត្ថុ M1	813.0	937.0	1,153.0	1,323.0	1,658.0	2052.0	2399.0	2,545.0	2,695.0	2,773.0	3,120.0	3,148.5
រូបិយវត្ថុផ្សេងៗ	2075.0	2392.0	3,177.0	3,702.0	5,285.0	9259.0	9459.0	9,942.0	11,164.0	12,139.0	13,108.0	14,086.0
បំរែបំរួលជាភាគរយធៀបនឹងឆ្នាំមុន												
រូបិយវត្ថុទូទៅ M2	31.0	15.2	30.0	16.1	38.1	62.9	4.8	3.7	9.1	18.7	36.9	38.0
រូបិយវត្ថុ M1	33.5	15.3	23.0	14.7	25.3	23.8	16.9	6.5	9.2	18.7	30.1	23.7
រូបិយវត្ថុផ្សេងៗ	30.0	15.2	32.8	16.6	42.8	75.2	2.2	2.9	9.1	18.7	38.6	41.7

Source: National Bank of Cambodia

តារាង៨. ចំណូលប្រចាំថ្ងៃជាមធ្យមពិតប្រាកដរបស់ពលករងាយរងគ្រោះ (ថ្លៃថេរ ខែវិច្ឆិកា ២០០០)

	ចំណូលប្រចាំថ្ងៃ (ជាដុល្លារ)						បំរែបំរួលជាភាគរយធៀបនឹងឆ្នាំមុន					
	2007	2007	2008	2009	2010	2010	២០០៩		២០១០			
		វិច្ឆិកា	វិច្ឆិកា	កុម្ភៈ	ឧសភា	សីហា	វិច្ឆិកា	កុម្ភៈ	ឧសភា	វិច្ឆិកា	កុម្ភៈ	ឧសភា
អ្នកលក់ស៊ីក្លូ	8075	9675	12628	8534	8896	7738	7446	9413	9570	-41.0	10.3	7.6
អ្នកលក់សែង	8588	9119	9005	10,476	10,319	8159	9566	9953	9340	6.2	-5.0	-9.5
អ្នកលក់បន្លែតូចតាច	8220	8552	9926	7614	9764	8323	7647	7826	8062	-23.0	2.8	-17.5
អ្នកលក់អេកបាយ	5422	5727	4652	5170	6637	7087	4693	6238	7407	0.9	21.7	11.6
អ្នកបម្រើការងារនិយមន័យ	4482	4643	4327	4283	4346	4574	5568	5131	5380	28.7	19.8	23.8
អ្នកស៊ីម៉ូលរថ្វីស្រ	5516	6426	8697	7044	7126	5785	5003	5358	6260	-42.5	-23.9	-12.2
កម្មកររោងចក្រកាត់ដេរ	7568	7240	6554	6754	6691	7410	7745	7557	7491	18.2	11.9	12.0
អ្នកកម្រិតខ្ពស់	10,634	11,872	15,691	11,655	12,148	9569	9696	11,302	10,274	-38.2	-3.0	-15.9
កម្មករសំណង់គ្មានជំនាញ	6155	7777	8779	6115	9956	9444	8132	7699	9013	-7.4	25.9	-9.5
កម្មករសំណង់មានជំនាញ	11,154	11,286	12,710	11,771	13,688	11,918	13,011	11,924	11,928	2.4	1.3	-12.9

* Waitresses' earnings do not include meals and accommodation provided by shop owners. Surveys on the revenue of waitresses, rice-field workers, garment workers, unskilled workers, motorcycle taxi drivers and construction workers began in February 2000. Source: CDRI

ភពិទំព័រ ២៤ ព័ត៌មានថ្មីពី...

នៃសាកលវិទ្យាល័យមែលប៊ិន (អូស្ត្រាលី) ដោយបានអញ្ជើញ ថ្នាក់ដឹកនាំចំនួន ៤០រូប ដោយផ្ទាល់ មកពីបណ្តាប្រទេសជា សមាជិកអាស៊ាន និងអូស្ត្រាលី មកជួបជុំធ្វើការពិភាក្សាកម្រិត ២ (second track) លើបញ្ហា និងនិន្នាការនៅក្នុងតំបន់ និងនៅក្នុង ទំនាក់ទំនងអាស៊ាន-អូស្ត្រាលី ។ នៅថ្ងៃទី ៤ កញ្ញា សម្តេចអគ្គ មហាសេនាបតីតេជោ ហ៊ុន សែន នាយករដ្ឋមន្ត្រីនៃព្រះរាជាណា ចក្រកម្ពុជា បានចូលរួមជាអធិបតី និងថ្លែងសុន្ទរកថាគន្លឹះបើក កម្មវិធី ទៅកាន់ភ្ញៀវអញ្ជើញចូលរួមចំនួន ២០០នាក់ រួមទាំង សាស្ត្រាចារ្យភ្ញៀវកិត្តិយស ហ្គារ៉ែត អឺវ៉ាន់ស៍ (Gareth Evans) សាកលវិទ្យាធិការនៃសាកលវិទ្យាល័យជាតិអូស្ត្រាលី និងអតីត រដ្ឋមន្ត្រីការបរទេសនៃប្រទេសអូស្ត្រាលី ដែលធ្លាប់បានដើរតួនាទី យ៉ាងសំខាន់ក្នុងដំណើរការបង្រួបបង្រួម និងកសាងសន្តិភាព នៅកម្ពុជា ។

ផ្នែកស្រាវជ្រាវ

វិទ្យាស្ថាន CDRI បានធ្វើការស្រាវជ្រាវ និងសកម្មភាពជាប់ទាក់ទិន នានាដូចតទៅ ក្នុងរយៈពេលពីខែកក្កដា ដល់ កញ្ញា ២០១០ ។

កម្មវិធីអភិបាលកិច្ចបែបប្រជាធិបតេយ្យ និងកំណែទម្រង់

សាលាណា: បានអនុវត្តគម្រោងស្រាវជ្រាវចំនួន ៦ និងបានដំណើរ ការសិក្ខាសាលាមួយ ក្នុងអំឡុងពេលបីខែនេះ ។ សំរាប់គម្រោង "វិភាគពីរដ្ឋកម្ពុជា៖ ការស្វែងរកមាត់នៃការអភិវឌ្ឍបានជោគជ័យ" ក្រុមស្រាវជ្រាវបានបញ្ចប់ការសិក្សាឯកសារយោងថ្នាក់តំបន់ និង អន្តរជាតិ ហើយកំពុងសិក្សាឯកសារយោងស្តីពីកម្ពុជា ។ គម្រោង "ការវាយតម្លៃបែបគុណភាព លើផលប៉ះពាល់នៃសេវាកម្មច្រក ចេញចូលតែមួយ" ដែលទទួលបានហិរញ្ញប្បទានពីធនាគារពិភពលោក បានចប់រួចរាល់ រីឯរបាយការណ៍ក៏បានបញ្ជូនទៅឲ្យធនាគារ ពិភពលោករួចរាល់ដែរ ហើយសព្វថ្ងៃក្រុមស្រាវជ្រាវកំពុងរៀបចំវា ឲ្យទៅជាឯកសារពិភាក្សាមួយ ។

សំរាប់គម្រោង "យេនឌ័រ និងអភិបាលកិច្ចមូលដ្ឋាន" ដែលទទួលបានហិរញ្ញប្បទានពី មជ្ឈមណ្ឌលអន្តរជាតិដើម្បីបែប ប្រជាធិបតេយ្យនៅមូលដ្ឋាន (នៃប្រទេសស៊ុយអែត) ក្រុម ស្រាវជ្រាវកំពុងសរសេររបាយការណ៍ ដោយគ្រោងបញ្ចប់នៅចុង ខែតុលា។ ក្រុមស្រាវជ្រាវអំពី "កំណែទម្រង់វិស័យសាធារណៈដើម្បី កសាងអភិបាលកិច្ចលើទឹកស្រាចស្រពនៅកម្ពុជា៖ តំលាត រវាងគោលនយោបាយ និងការអនុវត្ត" កំពុងបន្តការសិក្សាឯកសារ យោង និងសរសេររបាយការណ៍ ។ ចំពោះគម្រោង "វិសហមជ្ឈការ និងវិមជ្ឈការនៅកម្ពុជា៖ ភាពខុសប្លែកគ្នារវាងមជ្ឈការ និង វិមជ្ឈការ" ក្រុមស្រាវជ្រាវ បានបង្ហើយរបាយការណ៍លើការសិក្សា ឯកសារយោង និងកំពុងចាប់ផ្តើមសរសេរជំពូកស្តីពីវិសហមជ្ឈការ និងវិមជ្ឈការ ។

ក្រោមកិច្ចសហការណ៍ជាមួយកម្មវិធីសេដ្ឋកិច្ច ពាណិជ្ជកម្ម និងសហប្រតិបត្តិការក្នុងតំបន់ គម្រោង "ចំណាកស្រុកមិនទៀង

ទាត់នៅកម្ពុជា៖ បញ្ហាប្រឈម និងគោលនយោបាយឆ្លើយតប" បានបញ្ចប់ការពិនិត្យបូកសរុបឡើងវិញ និងកំពុងធ្វើសម្ភាសន៍ ជាមួយអ្នកផ្តល់ព័ត៌មានគន្លឹះ ។ ក្រុមសិក្សាវិជ្ជាជីវៈ និងបង្ហើយ របាយការណ៍ព្រាងនៅចុងឆ្នាំនេះ ។

ម្យ៉ាងទៀត មានការរៀបចំសិក្ខាសាលាផ្សព្វផ្សាយព័ត៌មាន រយៈពេលពីរថ្ងៃមួយនៅខេត្តសៀមរាប កាលពីថ្ងៃទី ២២-២៣ កញ្ញា ដើម្បីចែករំលែកលទ្ធផលស្រាវជ្រាវនៃការងារពីមុនៗរបស់ កម្មវិធីនេះ និងស្វែងរកអនុសាសន៍ពីអ្នកពាក់ព័ន្ធនានា ដើម្បី ធ្វើផែនការយុទ្ធសាស្ត្រសំរាប់ការស្រាវជ្រាវទៅថ្ងៃខាងមុខ ។

កម្មវិធីភាពក្រីក្រ កសិកម្ម និងអភិវឌ្ឍន៍ជនបទ បានអនុវត្តគម្រោងស្រាវ ជ្រាវចំនួន ៥ ។ របាយការណ៍ព្រាងចុងក្រោយនៃការសិក្សាពី គម្រោងឌីណាមិកនៃភាពក្រីក្រ បានចប់រួចរាល់ ។ លទ្ធផលនៃ "ការវាយតម្លៃហ្វែស ពីផលប៉ះពាល់នៃវិបត្តិសេដ្ឋកិច្ចទៅលើក្រុម គ្រួសារកម្ពុជា" ត្រូវបានចងក្រងជាអត្ថបទសំរាប់ចុះផ្សាយក្នុង ទស្សនាវដ្តីអភិវឌ្ឍន៍កម្ពុជា ។

របាយការណ៍សំរាប់គម្រោង "ការកសាងភាពធន់ទ្រាំ នៃសហគមន៍នេសាទនៅបឹងទន្លេសាបៈ សកម្មភាពរួមគ្នា និង សមត្ថភាពគ្រប់គ្រងធនធាន" បានចប់សព្វគ្រប់ ហើយឯកសារ ពិភាក្សាក៏បានរៀបចំរួចរាល់សំរាប់ការបោះពុម្ព ។ របាយការណ៍ ព្រាងចុងក្រោយនៃ "ការវាយតម្លៃផលប៉ះពាល់ខាងសេដ្ឋកិច្ច- សង្គមកិច្ច នៃច្រករបៀងនៅតំបន់ឆ្នេរភាគខាងត្បូងនៃមហាអនុ តំបន់មេគង្គ (GMS-SCC និងអនុគម្រោង GMS-CDC) បានចប់ រួចរាល់ និងបញ្ជូនទៅឲ្យធនាគារអភិវឌ្ឍន៍អាស៊ី (ADB) ហើយ ។

គម្រោងថ្មីមួយរបស់ CDRI និង វិទ្យាស្ថានស្រាវជ្រាវ គោលនយោបាយស្បៀងអាហារអន្តរជាតិ (IFPRI) គឺ "ការបូក សរុបពីសន្តិសុខស្បៀង អាហារូបត្ថម្ភ និងគោលនយោបាយ អភិវឌ្ឍន៍កសិកម្មនៅកម្ពុជា" បានចាប់ដំណើរការជាផ្លូវការនៅ ខែសីហា ហើយរបាយការណ៍ខ្លីៗពីរ បានសរសេររួចរាល់ ។ គម្រោងថ្មីមួយទៀតគឺ "ការកសាងវិធីសាស្ត្រវាយតម្លៃផលប៉ះពាល់ សំរាប់សកម្មភាពបោសសំអាតមិននៅកម្ពុជា" បានទទួលការ យល់ព្រមជួយទ្រទ្រង់ពី UNDP ហើយគ្រោងចាប់ផ្តើមជាផ្លូវការ នៅពាក់កណ្តាលខែតុលា ។

កម្មវិធីសេដ្ឋកិច្ច ពាណិជ្ជកម្ម និងសហប្រតិបត្តិការក្នុងតំបន់ (ETRC) បានអនុវត្តគម្រោងស្រាវជ្រាវចំនួន ៨ ។ គម្រោង "អង្កេត កម្មករងាយរងគ្រោះ" និង "អង្កេតថ្ងៃទិញនៅតាមខេត្ត" កំពុង លូតលាស់ទៅមុខយ៉ាងល្អ ។ គម្រោង "ភាពក្រីក្រ និងចំណង ទាក់ទងជាមួយបរិស្ថាន៖ ករណីសិក្សានៅជនបទកម្ពុជា" ដែលជា សមាសភាគទីពីរ នៃ "គម្រោងបណ្តាញភាពក្រីក្ររបស់ ADB" នឹង បង្ហើយរបាយការណ៍ព្រាងទីមួយនៅខែតុលា សំរាប់ធ្វើចែកចាយ ស្វែងរកការជួយជាមតិផ្សេងៗ ។ ក្រុមសិក្សាស្រាវជ្រាវបានទទួល ការអញ្ជើញឲ្យធ្វើបទបង្ហាញពីលទ្ធផលស្រាវជ្រាវបឋម នៅថ្ងៃទី

២៤-២៦ កញ្ញា ក្នុងសន្និសីទ "បរិស្ថានរបស់ជនក្រីក្រ" នៅទីក្រុង New Delhi ។

ការចុះសិក្សាដល់កន្លែងសំរាប់គម្រោង "ចរន្តពលករខុសៗគ្នា តម្រូវការ និងផលប៉ះពាល់ខុសៗគ្នា៖ ការគ្រប់គ្រងចំណាកស្រុកកម្លាំងពលកម្មអន្តរជាតិនៅអាស៊ាន" បានចប់រួចរាល់ ហើយក្រុមស្រាវជ្រាវ កំពុងធ្វើការលើកំណត់ត្រាអង្កេត និងវិភាគលើទិន្នន័យបឋមបែបគុណភាព និងទិន្នន័យប្រភពទីពីរបែបបរិមាណ ។ គម្រោង "ការវាយតម្លៃពីផលប៉ះពាល់ខាងសេដ្ឋកិច្ច-សង្គមកិច្ច នៃគំរោងរបស់មហាអនុវត្តបន្តមេតង់ (GSM)" បានកែសម្រួល និងបញ្ចប់បន្ទាប់ពីបានទទួលការជួយមតិពី ADB ។ បន្ទាប់ពីសិក្ខាសាលានៅទីក្រុងហាណូយ កាលពីខែមិថុនា មានសិក្ខាសាលាផ្សព្វផ្សាយ និងពិគ្រោះយោបល់មួយ ស្តីពី "ការវាយតម្លៃពីផលប៉ះពាល់របស់ចិន ទៅលើការកាត់បន្ថយភាពក្រីក្រនៅGMS (DAN8)"បានធ្វើឡើងនៅទីក្រុងប៉េកាំងកាលពីថ្ងៃទី២៦ សីហា ហើយ CDRI ដែលជាអ្នកសម្របសម្រួលគម្រោង កំពុងរៀបចំបង្កើត និងធ្វើសំយោគលើរបាយការណ៍ពី ៦ ប្រទេសដើម្បីបោះពុម្ពផ្សាយ ។

កម្មវិធីផ្លាស់ប្តូរបុគ្គលិកគ្នារយៈពេលបីខែ រវាងវិទ្យាស្ថានសិក្សាអភិវឌ្ឍន៍ស៊ីហ្វីក នៃបណ្ឌិតសភាវិទ្យាសាស្ត្រសង្គមចិនជាមួយនឹង CDRI បានបញ្ចប់ប្រកបដោយជោគជ័យ ។ ក្នុងអំឡុងខែកក្កដា-កញ្ញា កម្មវិធី ETRC បានទទួលគម្រោងថ្មី ៤ គឺ៖ (១) ការធ្វើគោរពនិច្ចយល់កំណើន (២) ការវិភាគពីវិនិយោគអន្តរជាតិក្នុងវិស័យកសិកម្មនៅកម្ពុជា (៣) បញ្ហាប្រឈមចំបងៗលើម៉ាស៊ីនលូតលាស់សេដ្ឋកិច្ច៖ ការកែសម្រួលរចនាសម្ព័ន្ធ និងតួនាទីរដ្ឋាភិបាល (៤) ការស្វែងរកសក្តានុពលកំណើន និងការវាយតម្លៃពីសក្តានុពលកំណើននៅកម្ពុជា ក្រោមជំនួយឧបត្ថម្ភពីវិទ្យាស្ថានជើង-ក្បុង (ប្រទេសកាណាដា) អង្គការស្បៀងអាហារ និងកសិកម្ម និងវិទ្យាស្ថានអភិវឌ្ឍន៍ប្រទេសកូរ៉េ (សំរាប់គម្រោង ២ ចុងក្រោយ) ។ គម្រោងទាំងបួន នឹងដំណើរការរហូតដល់ខែធ្នូ ២០១០ ។

កម្មវិធីធនធានធម្មជាតិ និងវិស្វកម្ម បានអនុវត្តគម្រោងស្រាវជ្រាវធំៗចំនួន ៣ ។ គម្រោង "កម្មវិធីអភិវឌ្ឍន៍សមត្ថភាពស្រាវជ្រាវលើការគ្រប់គ្រងធនធានទឹក" ចែកចេញជាសមាសភាគ អភិបាលកិច្ចរូបវន្ត និងសេដ្ឋកិច្ច ។ ឯកសារពិភាក្សាពីការវាយតម្លៃខាងសង្គមមានចំណងជើងថា "ការវិភាគតាមការពិនិត្យឃើញជាក់ស្តែងលើការគ្រប់គ្រងទឹកស្រោចស្រពនៅតំបន់អាងទន្លេសាប៖ ឧបសគ្គនិងបញ្ហាប្រឈម" បានបោះពុម្ពផ្សាយរួចហើយ ។ សំរាប់សមាសភាគអភិបាលកិច្ច ឯកសារពិភាក្សាមួយស្តីពី ការវិភាគអ្នកពាក់ព័ន្ធ បានបញ្ចប់ និងកំពុងពិនិត្យផ្ទៀងផ្ទាត់ ។ ឯកសារពិភាក្សាទី២ ស្តីពីអភិបាលកិច្ចលើការស្រោចស្រព ក្រុមស្រាវជ្រាវបានប្រមូលទិន្នន័យរួចរាល់ និងបានសរសេរ សេចក្តីផ្តើមរបាយការណ៍សិក្សាឯកសារយោង និងវិធីសាស្ត្រស្រាវជ្រាវ រួចហើយដែរ ។ ក្នុងសមាសភាគរូបវន្ត ឯកសារពិភាក្សាមួយ ស្តីពី ការវិភាគខាងធារាសាស្ត្រ បានបញ្ចប់និងកំពុងពិនិត្យកែសម្រួល ។

ឯកសារពិភាក្សាមួយ ស្តីពីបម្រែបម្រួលការប្រើប្រាស់ដី និងការវិភាគដំណើរការដែនរងទឹកភ្លៀង កំពុងតាក់តែងឡើង ។ ក្រុមស្រាវជ្រាវកំពុងប្រមូលទិន្នន័យ សំរាប់ឯកសារពិភាក្សាទីបី ស្តីពីការរំលែចែកទឹក ។ សំរាប់សមាសភាគសេដ្ឋកិច្ច ឯកសារពិភាក្សាទីមួយ កំពុងតាក់តែងឡើង ហើយឯកសារពីរផ្សេងទៀតគ្រោងសរសេរជាបន្ត ។

សេចក្តីព្រាងទីមួយ នៃឯកសារពិភាក្សាស្តីពី "ព្រៃតំបន់ត្រូពិចសំរាប់ការកាត់បន្ថយភាពក្រីក្រ - ការវិភាគទិន្នន័យតាំងពីកំរិតគ្រួសារដល់កំរិតសាកល" រំពឹងថានឹងបញ្ចប់នៅដើមខែតុលា ។ ក្រុមស្រាវជ្រាវពី "ការកសាងសមត្ថភាពសហគមន៍សំរាប់ការផ្តួចផ្តើមគំនិតកាត់បន្ថយភាពក្រីក្រ នៅតំបន់អាងទន្លេសាប" បានបញ្ចប់អង្កេតពីការត្រៀមខ្លួន និងសមត្ថភាពសហគមន៍ ហើយពួកគេកំពុងបន្តកិច្ចប្រឹងប្រែងប្រមូលឯកសារស្រាវជ្រាវ សម្រាប់មជ្ឈមណ្ឌលធនធានទន្លេសាប នៅក្នុងបណ្តាញល័យ CDRI និងរៀបចំឯកសារទាំងនោះឲ្យកាន់តែងាយស្រួលប្រើប្រាស់ ។

កម្មវិធីអភិវឌ្ឍន៍សង្គម បានអនុវត្តគម្រោង ២ ។ ទីមួយ ឯកសារសន្និសីទស្តីពីផ្នែកសុខាភិបាល បានចប់រួចរាល់ ហើយការបោះពុម្ពផ្សាយដែលទទួលបានមូលនិធិពី សាកលវិទ្យាល័យស្រាវជ្រាវ (University Research Co., LLC—URC) គ្រោងចាប់ដំណើរការក្នុងខែតុលា ។ ទីពីរ គម្រោង "Equitap" ដែលទទួលបានហិរញ្ញប្បទានពី AusAID នោះ ក្រុមស្រាវជ្រាវកំពុងសំអាតទិន្នន័យ និងពិនិត្យឡើងវិញលើការវិភាគពិធីសារ ។

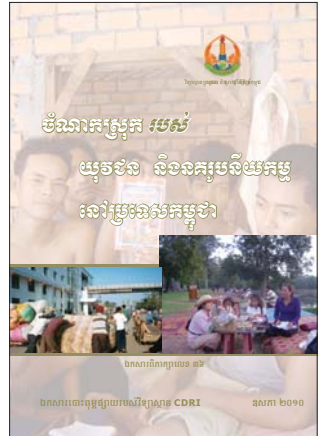
សំរាប់កម្មវិធីការកសាងសន្តិភាព ក្រុមបណ្តុះបណ្តាលបានដំណើរការវគ្គបណ្តុះបណ្តាលចំនួន ៥ ដែលរួមមាន "ការងារកសាងសន្តិភាព" (កម្មវិធីបណ្តុះបណ្តាលស្នូលសម្រាប់មន្ត្រីរាជការ បុគ្គលិកអង្គការសង្គមស៊ីវិល សហជីពពលករ និងអង្គការមិនស្វែងរកចំណេញផ្សេងៗ) "តួនាទីនៃប្រព័ន្ធផ្សព្វផ្សាយក្នុងការកសាងសន្តិភាព" (សម្រាប់អ្នកសារព័ត៌មានមកពីប្រព័ន្ធផ្សព្វផ្សាយ និងសមាគមសារព័ត៌មានតាមមូលដ្ឋាន) និង "វគ្គបណ្តុះបណ្តាលជំនាញដោះស្រាយទំនាស់" ដែលផ្តល់សំរាប់អ្នកអនុវត្តផ្ទាល់នៅស្រុកភ្នំស្រួច ខេត្តកំពង់ស្ពឺ តាមការស្នើសុំពីអភិបាលស្រុក ។ សិក្ខាសាលាពិគ្រោះយោបល់ដ៏មានផ្លែផ្កាមួយក៏បានធ្វើឡើង ដើម្បីពង្រឹងទំនាក់ទំនងជាមួយអង្គការនានាដែលធ្វើការក្នុងវិស័យដូចគ្នា ។ លទ្ធផលបានពីសិក្ខាសាលា នឹងយកមកចងក្រងសំរាប់បង្កើតជាកម្មវិធីបណ្តុះបណ្តាលទៅអនាគតទៀត ។

ចាប់តាំងឆ្នាំ២០០៧ មក CDRI បានធ្វើសិក្ខាសាលាស្រាវជ្រាវរៀងរាល់ពីរខែម្តង ទាក់ទងនឹងការអភិវឌ្ឍ ដើម្បីចែករំលែកលទ្ធផលស្រាវជ្រាវ និងពង្រឹងគុណភាពស្រាវជ្រាវ ។ អ្នកធ្វើបទបង្ហាញក្នុងសិក្ខាសាលាទាំងនេះ ជាអ្នកស្រាវជ្រាវនៅ CDRI និងអ្នកស្រាវជ្រាវ និងអ្នកអនុវត្តផ្ទាល់ មកពីស្ថាប័នផ្សេងៗ និង NGOs នៅទីក្រុងភ្នំពេញ ។ ក្នុងអំឡុងពេលនេះ សាស្ត្រាចារ្យ Guo Jiguang ជាជំនាញការមកពី វិទ្យាស្ថានសិក្សាអភិវឌ្ឍន៍ស៊ីហ្វីក នៃបណ្ឌិតសភាវិទ្យាសាស្ត្រសង្គមចិន បានធ្វើបទបង្ហាញពីគម្រោងស្រាវជ្រាវរបស់គាត់ ស្តីពី "វិនិយោគចិននៅកម្ពុជា" ។

ឯកសារចេញផ្សាយថ្មីៗពីវិទ្យាស្ថាន CDRI

ឯកសារពិភាក្សាលេខ ៣៦៖ ចំណាកស្រុករបស់យុវជន និងនគរបាលយកម្ម នៅប្រទេសកម្ពុជា

ការសិក្សាមានគោលដៅបំពេញនូវកង្វះខាតចំណេះដឹងនានា តាមរយៈគោលបំណងជាក់លាក់ចំនួន ៥ (ក) ស្វែងយល់ពីសាវតារខាងសេដ្ឋកិច្ច-សង្គមកិច្ចរបស់គ្រួសារយុវជនចំណាកស្រុក (ខ) កំណត់ ពីកត្តា និងកាលៈទេសៈ ដែលជំរុញអោយមានចំណាកស្រុក និងស្វែងយល់ពីបែបបទដែលយុវជន ធ្វើការសម្រេចចិត្តធ្វើចំណាកស្រុក (គ) ពិនិត្យមើលពីតួនាទីនៃបណ្តាញសង្គមនៅក្នុង ការជួយ សម្រួលដល់ការធ្វើចំណាកស្រុក (ឃ) កំណត់ពីប្រភេទការងារផ្សេងៗនៅទីក្រុងសម្រាប់យុវជន ចំណាកស្រុក និងការបញ្ចូលខ្លួនពួកគេទៅក្នុងការរស់នៅក្នុងទីក្រុង (ង) ស្វែងយល់ពីទំនាក់ ទំនងរបស់ពួកគេជាមួយគ្រួសារដែលបញ្ជូនពួកគេមក និងផលប៉ះពាល់លើភាពក្រីក្រក្នុងគ្រួសារ និងសហគមន៍ពួកគេ ។ ការសិក្សាបង្ហាញថា យុវជនចំណាកស្រុកភាគច្រើន ចេញមកពីគ្រួសារមធ្យម និងក្រីក្រ ។ អ្នកក្រីក្រខ្លាំង ខ្លះខាតមូលធនសង្គម និងហិរញ្ញវត្ថុ សម្រាប់ធ្វើចំណាកស្រុក រីឯអ្នកធុរការ សម្រេចចិត្តរស់នៅក្នុងភូមិដដែល ដើម្បីជៀសវាងពីហានិភ័យពាក់ព័ន្ធនឹងចំណាកស្រុក ។ ពលករ វ័យក្មេង ច្រើនធ្វើចំណាកស្រុកពីតំបន់ជនបទមកទីក្រុងតាមរយៈច្រក និងបណ្តាញក្រៅផ្លូវការ ហើយ បណ្តាញផ្លូវការមិនមានច្រើនទេ ។ ការសិក្សាក៏បានរកឃើញដែរថា ពលករចំណាកស្រុកវ័យក្មេង ជួបប្រទះការលំបាកជាច្រើន ទាំងក្នុងការរស់នៅ និងក្នុងការងារ ។



ឯកសារពិភាក្សាលេខ ៤១៖ ផលប៉ះពាល់នៃ កិច្ចព្រមព្រៀងពាណិជ្ជកម្មសេរី អាស៊ាន-ចិន ចំពោះបរិស្ថាននៅតាម បណ្តាប្រទេសក្នុងមហាអនុតំបន់មេគង្គ

មហាអនុតំបន់មេគង្គ (GMS) មានប្រទេសកម្ពុជា ឡាវ មីយ៉ាន់ម៉ា ថៃ វៀតណាម និងខេត្តយូណាន នៃប្រទេសចិន បានឆ្លងកាត់បម្លាស់ប្តូរខាងសេដ្ឋកិច្ច និងសង្គមកិច្ចយ៉ាងលឿន ជាពិសេសនៅក្នុង សេរីភាវូបនីយកម្មពាណិជ្ជកម្ម តាមរយៈកិច្ចសហប្រតិបត្តិការសេដ្ឋកិច្ចដ៏ជិតស្និទ្ធ ។ នៅឆ្នាំ២០០៤ ក្នុងលក្ខណៈជាសមាជិកអាស៊ាន បណ្តាប្រទេសក្នុង GMS5 (ប្រទេសទាំងអស់ក្នុង GMS លើកលែងខេត្តយូណានចេញ) និងប្រទេសចិន បានចុះកិច្ចព្រមព្រៀងពាណិជ្ជកម្ម សេរីអាស៊ាន-ចិន (ACFTA) ។ ACFTA តំរូវឱ្យប្រទេសនីមួយៗកាត់បន្ថយពន្ធគយជាបណ្តើរៗ លើទំនិញដែលនាំចេញមកពីប្រទេសជា ដៃគូនៅក្នុងកិច្ចព្រមព្រៀងនេះ ។



ការសិក្សា បានបង្ហាញច្បាស់ ពីបញ្ហាបរិស្ថានជាច្រើន ដែល អាចផុសចេញពី សេរីភាវូបនីយ កម្មពាណិជ្ជកម្ម ពោលគឺជា ក្បាលម៉ាស៊ីនដ៏សំខាន់នៃកំណើន សេដ្ឋកិច្ច ។ ប្រទេសនៅ GMS ត្រូវបន្តពង្រីកពង្រឹង សេរីភាវូប នីយកម្មពាណិជ្ជកម្ម និង សមាហរណកម្មសេដ្ឋកិច្ច ប៉ុន្តែ ត្រូវគិតគូរដល់ បញ្ហាបរិស្ថាននិង ជាក់បញ្ចូល វាទៅក្នុងការចរចា និង កិច្ចព្រមព្រៀងពាណិជ្ជកម្ម ដើម្បីកាត់បន្ថយ ផលប៉ះពាល់ អវិជ្ជមានផ្សេងៗ ដែលកើតមាន ដល់បរិស្ថាន ។ ធ្វើបែបនេះ ទើបពាណិជ្ជកម្ម អាចជួយ ជំរុញកំណើនសេដ្ឋកិច្ច និងរួម ចំណែកដល់ការអភិវឌ្ឍ ។

Cambodia Development Review—2010 Subscription Rates

Domestic Subscription (Individual)

English edition (\$14) Khmer edition (5,000 riels) Payment by cash or local cheque (please add \$2 to cover bank charges for processing local cheques). Total payment enclosed.....

Domestic Subscription (Discount Price for Bulk Orders—Five Copies)

English edition (\$60 for five copies) Khmer edition (20,000 riels for five copies) Payment by cash or local cheque (please add \$2 to cover bank charges). Total payment enclosed.....

International Subscription (Individual)

<input type="checkbox"/> Thailand, Laos, Vietnam	<input type="checkbox"/> English edition (\$25)*	<input type="checkbox"/> Khmer edition (\$15)*
<input type="checkbox"/> Asia and Europe	<input type="checkbox"/> English edition (\$30)*	<input type="checkbox"/> Khmer edition (\$20)*
<input type="checkbox"/> Americas and Africa	<input type="checkbox"/> English edition (\$35)*	<input type="checkbox"/> Khmer edition (\$25)*

* Subscription includes postage. **Payment options:**

1. By Telegraphic Transfer – Please add \$10 for bank charges to the above Total Cost.
Transfer to: Account Name: CDRI
Account Number: 133451
Bank Name: ANZ Royal Bank
Bank Address: Phnom Penh, Cambodia
Swift Code: ANZBKHP
Receiver Correspondent Bank: JP Morgan Chase Manhattan Bank, New York
Swift Code: CHASUS33
CHIP UID 004966

2. By Cheque - Please add (overseas) \$50 for bank charges to the above Total Cost. Please make Cheque payable to CDRI, attach it to this invoice and send in to Publications.

Title: Mr Ms Dr Other

First name: Last name: Position:

Organisation / Company:

Address (CCC Box if applicable):

City / Province: Country:

Telephone: Fax:

e-mail: Tick to receive regular information about CDRI publications via e-mail

To subscribe, please fill in this form and return it to CDRI with your payment. Do not send cash through the post.
You will need to inform the Publishing Department at CDRI if your contact details change.

ព័ត៌មានខ្លីៗពីវិទ្យាស្ថាន CDRI

ផ្នែកក្រុមប្រឹក្សា

ការប្រជុំពាក់កណ្តាលឆ្នាំ របស់ក្រុមប្រឹក្សាភិបាលនៃវិទ្យាស្ថាន CDRI បានធ្វើឡើងនៅថ្ងៃទី ២០ សីហា ២០១០ ។ ក្រុមប្រឹក្សាភិបាលបានអនុម័តយល់ព្រម លើការពន្យារអាណត្តិរបស់លោក ឡារី ស្ត្រេនេ នាយកប្រតិបត្តិនៃ CDRI រហូតដល់ចុងឆ្នាំ២០១២ និងផែនការដ៏ម៉ត់ចត់ សម្រាប់ជ្រើសរើសអ្នកបន្តតំណែងប្រធានក្រុមប្រឹក្សាភិបាល ។

នៅកំឡុងខែកក្កដា - សីហា វិទ្យាស្ថាន CDRI បានចាប់ផ្តើមការពិគ្រោះយោបល់ ជាមួយមន្ត្រីជាន់ខ្ពស់នៅតាមក្រសួងនានានៃរាជរដ្ឋាភិបាលកម្ពុជា ដែលមានការងារពាក់ព័ន្ធដល់វិស័យទាំងប្រាំក្នុងកម្មវិធីស្រាវជ្រាវខាងគោលនយោបាយរបស់ CDRI ។ ការពិគ្រោះយោបល់នេះសំខាន់ខ្លាំងណាស់សម្រាប់ឲ្យ CDRI កំណត់នូវអាទិភាពស្រាវជ្រាវខាងគោលនយោបាយ និងបន្តកសាងឯកសារយុទ្ធសាស្ត្រស្រាវជ្រាវប្រទេសកម្ពុជា របស់ខ្លួន ។ យុទ្ធសាស្ត្រនេះ ដែលគ្រោងរៀបចំឱ្យស្រេចចាប់នៅមុនដំណាច់ឆ្នាំ២០១០ នឹងក្លាយជាមូលដ្ឋានសម្រាប់ការធ្វើផែនការយុទ្ធសាស្ត្រឆ្នាំ២០១១-២០១៥ របស់ CDRI ព្រមទាំងជួយជំរុញការគាំទ្ររយៈពេលវែង ដែលមានការសម្របសម្រួលកាន់តែល្អ សម្រាប់ CDRI និងកម្មវិធីស្រាវជ្រាវរបស់វិទ្យាស្ថាន ។

វេទិកាសិក្សាស្រាវជ្រាវការអភិវឌ្ឍន៍ (DRF) ដែលទទួលបានការឧបត្ថម្ភគាំទ្រពី មជ្ឈមណ្ឌលស្រាវជ្រាវអភិវឌ្ឍន៍អន្តរជាតិនៃប្រទេសកាណាដា (IDRC) និងសហការរៀបចំដោយវិទ្យាស្ថានបណ្តុះបណ្តាល និងស្រាវជ្រាវដើម្បីអភិវឌ្ឍន៍កម្ពុជា

(CDRI) និង វិទ្យាស្ថានសិក្សាស្រាវជ្រាវ និងបណ្តុះបណ្តាល (LI) បានឆ្លងកាត់ ការពិនិត្យឡើងវិញលើការរៀបចំផ្នែកអភិបាលកិច្ចដើម្បីពង្រឹង សកម្មភាពសម្រាប់រយៈពេលដែលនៅសល់ក្នុងដំណាក់កាលទីមួយ គឺរហូតដល់ខែកញ្ញា ២០១១ ។ IDRC បានប្រកាសពីគោលបំណងផ្តល់ជំនួយគាំទ្រ សម្រាប់ដំណាក់កាលទីពីរដែលមានរយៈពេលបីឆ្នាំ គិតចាប់ពីឆ្នាំ២០១១ ។ សន្និសីទប្រចាំឆ្នាំ DRF ក្រោមប្រធានបទ "ការស្រាវជ្រាវ និងគោលនយោបាយជម្រុញការរើសសេដ្ឋកិច្ច និងការអភិវឌ្ឍប្រទេសកម្ពុជា" បានធ្វើឡើងនៅថ្ងៃទី៩-១០ កញ្ញា ២០១០ នៅរាជធានីភ្នំពេញ ដោយមានអ្នកចូលរួមប្រមាណ ២០០ នាក់មកពីសហគមន៍ស្រាវជ្រាវនៅកម្ពុជា ។

មុខដំណែងនាយកផ្នែកស្រាវជ្រាវនៃ CDRI ដែលត្រូវបំពេញបន្ទាប់ការចប់អាណត្តិរបស់បណ្ឌិត ហូសេន ចេលីលាននៅថ្ងៃទី ៣០ កញ្ញា ២០១០ គឺបានធ្វើការផ្សព្វផ្សាយ និងជូនព័ត៌មានតាមរយៈបណ្តាញរបស់ CDRI ទាំងនៅក្នុងប្រទេស ក្នុងតំបន់ និងនៅអន្តរជាតិ ។ ក្នុងកិច្ចប្រជុំកាលពីខែសីហា ក្រុមប្រឹក្សាភិបាលរបស់ CDRI បានថ្លែងអំណរគុណដល់បណ្ឌិត ហូសេន ចំពោះការរួមចំណែកយ៉ាងច្រើនរបស់លោក ក្នុងការអភិវឌ្ឍកម្មវិធីស្រាវជ្រាវ ការកសាងសមិទ្ធផល និងការលើកកម្ពស់សមត្ថភាពអ្នកស្រាវជ្រាវ របស់ CDRI ។

នៅថ្ងៃទី ៣-៥ កញ្ញា វិទ្យាស្ថាន CDRI បានសហការរៀបចំវេទិកាសន្ទនានៃបណ្តាញទំនាក់ទំនងអាស៊ី ឆ្នាំ២០១០ នៅរាជធានីភ្នំពេញ ជាមួយមជ្ឈមណ្ឌលបណ្តាញទំនាក់ទំនងអាស៊ី

(តទៅទំព័រ ២១)



**ទស្សនាវដ្តី
អភិវឌ្ឍន៍កម្ពុជា**

ឯកសារបោះពុម្ពផ្សាយរបស់
វិទ្យាស្ថានបណ្តុះបណ្តាល និង ស្រាវជ្រាវដើម្បីអភិវឌ្ឍន៍កម្ពុជា

ឆ្នាំទី១៤ លេខ៣ ខែកក្កដា-កញ្ញា ឆ្នាំ២០១០

វិទ្យាស្ថានបណ្តុះបណ្តាល និង ស្រាវជ្រាវដើម្បីអភិវឌ្ឍន៍កម្ពុជា

☎ អាសយដ្ឋាន ៥៦ ផ្លូវ ៣១៥ ទួលគោក ភ្នំពេញ កម្ពុជា
☒ ប្រអប់សំបុត្រលេខ ៦២២ ភ្នំពេញ កម្ពុជា
☎ (៨៥៥-២៣) ៨៨១-៧០១, ៨៨១-៩១៦, ៨៨៣-៦០៣ ☎ (៨៥៥-២៣) ៨៨០-៧៣៤
e-mail: cdri@wicam.com.kh
website: http://www.cdri.org.kh

ទស្សនាវដ្តីអភិវឌ្ឍន៍កម្ពុជា បោះពុម្ពផ្សាយដោយ វិទ្យាស្ថានបណ្តុះបណ្តាល និង ស្រាវជ្រាវដើម្បីអភិវឌ្ឍន៍កម្ពុជា នៅភ្នំពេញចំនួន ៤៨៦ ក្នុងមួយឆ្នាំជាភាសាខ្មែរ និងភាសាអង់គ្លេសនៅពេលដំណាលគ្នា ។

ទស្សនាវដ្តីអភិវឌ្ឍន៍កម្ពុជា ផ្តល់ជាវេទិកាមួយ ដើម្បីពិភាក្សាពីបញ្ហានៃការអភិវឌ្ឍន៍ដែលកំពុងតែជះឥទ្ធិពលដល់ប្រទេសកម្ពុជា ។ អត្ថបទតាមដានសេដ្ឋកិច្ច ផ្តល់ជូននូវមូលដ្ឋានគ្រឹះស្រាវជ្រាវ និងស្រាវជ្រាវនៃសេដ្ឋកិច្ចប្រទេសកម្ពុជា ។

ទស្សនាវដ្តីអភិវឌ្ឍន៍កម្ពុជា ស្ថាបនាអត្ថបទទាំងឡាយពីប្រយោជន៍អ្នកអាន ។ លិខិត ត្រូវបោះពុម្ពផ្សាយប្រកួតប្រជែង និងមានអាសយដ្ឋានផង ។ អ្នកនិពន្ធទាំងអស់ត្រូវទាក់ទង របស់អ្នក មុននឹងជូនអត្ថបទរបស់ខ្លួន ទោះជាឯកសារនោះមិនទាន់រៀបរយក៏ដោយ ។ ឯកសារទាំងអស់នឹងត្រូវកែសម្រួលសម្រាប់ការបោះពុម្ព ។ របស់អ្នក សូមរក្សាសិទ្ធិសេចក្តីការពារ ដោយមិនចាំបាច់បញ្ជាក់ពីហេតុផល ។



9 789995 052065

គ្រឹះស្ថានផ្សាយ: របស់អ
គ្រប់គ្រងកែសម្រួល: យូ ស៊ីឡិ
កែសម្រួលផលិតកម្ម: អ៊ុំ ចាន់ថា និង ម៉ែន ច័ន្ទធីតា
ជំនួយការកែសម្រួល: ខេង សេង និង អ៊ីង សុជាតិ
រោងពុម្ពផ្សាយ: ភ្នំពេញ ប្រកាទំព័រមុខ: ប្រកាទំព័រសម

© រក្សាសិទ្ធិ ២០១០ វិទ្យាស្ថានបណ្តុះបណ្តាល និង ស្រាវជ្រាវដើម្បីអភិវឌ្ឍន៍កម្ពុជា
រក្សាសិទ្ធិគ្រប់យ៉ាង-គ្មានផ្នែកណាមួយនៃការបោះពុម្ពផ្សាយនេះត្រូវបានចម្លងទុក ឬផ្សព្វផ្សាយ
តាមទម្រង់ និងមធ្យោបាយផ្សេងៗដូចជា: អេឡិចត្រូនិក យន្តកម្មចម្លង... ដោយគ្មាន
ការអនុញ្ញាតជាលាយលក់ណាមួយពី របស់អ ឡើយ ។

ISSN 1560-7615 / ISBN 978-99950-52-06-5

គំនិត ការលើកកម្ពស់ហេតុការណ៍ និងការបញ្ចេញយោបល់ទាំងឡាយនៅក្នុង ទស្សនាវដ្តីអភិវឌ្ឍន៍កម្ពុជា ស្ថិតក្រោមការទទួលខុសត្រូវទាំងស្រុងរបស់អ្នកនិពន្ធ ។
ការបញ្ចេញយោបល់ និងការបកស្រាយទាំងនោះ មិនមែនជាទស្សនៈរបស់ របស់អ ឡើយ ។