



ឆ្នាំទី ១៦ លេខ ៤

ទស្សនាវដ្តី

អភិវឌ្ឍន៍កម្ពុជា

ឯកសារបោះពុម្ពផ្សាយរបស់
វិទ្យាស្ថានបណ្តុះបណ្តាល និង ស្រាវជ្រាវដើម្បីអភិវឌ្ឍន៍កម្ពុជា

ធ្នូ ឆ្នាំ២០១២

តម្លៃ ១.៥០០រ

ការប្រែប្រួលអាកាសធាតុ និងអភិបាលកិច្ច ធនធានទឹក នៅប្រទេសកម្ពុជា^១

ការប្រែប្រួលអាកាសធាតុ បញ្ហាសំខាន់

ការប្រែប្រួលអាកាសធាតុ បង្កជាការប្រែប្រួលធាតុអាកាសក្នុង តំបន់អាងទន្លេមេគង្គក្រោម ដែលមានដូចជា កំណើនសីតុណ្ហភាព ភ្លៀងធ្លាក់មិនទៀងទាត់ (ការកើនឡើង ឬថយចុះនៃអាំងតង់ស៊ីតេទឹកភ្លៀង) ខ្យល់ព្យុះ រយៈពេលភ្លៀងធ្លាក់យូរ ឬនាប និងគ្រោះធម្មជាតិធំៗ ដែលប៉ះពាល់ទៅលើប្រព័ន្ធអេកូឡូស៊ី ផលិតកម្មកសិកម្ម និងទីបំផុតប៉ះពាល់ដល់ជីវភាពរស់នៅរបស់ប្រជាជន។ ជីវភាពរស់នៅរបស់ប្រជាជនក្នុងតំបន់អាងទន្លេមេគង្គក្រោម ពឹងផ្អែកជាពិសេសលើធនធានធម្មជាតិ ដូច្នេះពួកគាត់ងាយរងផលប៉ះពាល់ពីការប្រែប្រួលអាកាសធាតុ។ របកគំហើញនៃការសិក្សាបង្ហាញថា នៅឆ្នាំ២០៣០ សីតុណ្ហភាពជាមធ្យម នឹងកើនឡើង ០,៧៩ អង្សារសេ កំពស់ទឹកភ្លៀង (ភាគច្រើននៅរដូវវស្សា) នឹងកើនឡើង ២០សង់ទីម៉ែត្រ (១៣,៥%) និងធារទឹកទន្លេសាបកើនឡើង ២១% (១០៧.០០០លានម៉ែត្រគូប)។ ការប្រែប្រួលនេះ ទំនងបង្កជាទឹកជំនន់ញឹកញាប់ ដែលប៉ះពាល់ដល់ទីតាំងជាច្រើនក្នុងអាងទន្លេមេគង្គក្រោម ជាពិសេសតំបន់ខ្សែទឹកខាងក្រោម (Eastham *et al.* 2008)។ ប្រទេសកម្ពុជា មិនអាចគេចផុត ពីបាតុភូតនៃការប្រែប្រួលអាកាសធាតុនេះទេ។

បឹងទន្លេសាបកម្ពុជា ជាបឹងទឹកសាបធំជាងគេនៅតំបន់អាស៊ីអាគ្នេយ៍ និងជាផ្នែកមួយនៃប្រព័ន្ធទន្លេមេគង្គ។ ធនធានធម្មជាតិនៃបឹងនេះ ផ្តល់អត្ថប្រយោជន៍ដោយផ្ទាល់ និងដោយប្រយោលដល់ជីវភាពរស់នៅនៃជនជាតិភាគច្រើនប្រជាជនកម្ពុជា ជាពិសេសអ្នកនេសាទ និងកសិករ។ ខណៈដែលការប្រែប្រួលអាកាសធាតុទំនងធ្វើឲ្យប្រែប្រួលដល់ប្រព័ន្ធអេកូឡូស៊ីរបស់បឹងនេះក្នុងអនាគតដ៏ខ្លី រវាងពីរ ឬបី ទសវត្សរ៍ខាងមុខនេះ ការកសាងទំនប់វារីអគ្គិសនីថ្មីៗកាត់ទន្លេមេគង្គ អាចបង្កផលប៉ះពាល់អាក្រក់ភ្លាមៗទៅលើ



ប្រព័ន្ធធារាសាស្ត្រដំណាក់អំពីល ខេត្តពោធិ៍សាត់ ខែវិច្ឆិកា ២០១២។

ជីវភាពរស់នៅ និងសន្តិសុខស្បៀងរបស់ប្រជាជនដែលរស់នៅក្នុងអាងទន្លេមេគង្គ និងអាងបឹងទន្លេសាបផងដែរ។ ប្រព័ន្ធអេកូឡូស៊ីនៃបឹងនេះ ងាយរងគ្រោះណាស់នៅពេលជួបប្រទះការប្រែប្រួលអាកាសធាតុ ដែលជះឥទ្ធិពលលើរបបទឹកជំនន់ (Eastham *et al.* 2008)។

ចាប់តាំងពីឆ្នាំ១៩៨៩ មក ប្រទេសកម្ពុជា បានជួបប្រទះគ្រោះទឹកជំនន់ ការរាំងស្ងួត និងខ្យល់ព្យុះកាន់តែញឹកញាប់ដូចជាទឹកជំនន់នៅឆ្នាំ ២០០០ និង ២០១១ ជាដើម។ នេះជាសញ្ញានៃ

មាតិកា

ការប្រែប្រួលអាកាសធាតុ និងអភិបាលកិច្ចធនធានទឹក
នៅប្រទេសកម្ពុជា..... ១

ខ្សែចង្វាក់តម្លៃដីនៅប្រទេសកម្ពុជា៖ ករណីសិក្សានៅ
ខេត្តតាកែវ.....៥

ការរីកចម្រើនធុរធារ និងការចុះក្រះ បម្រែបម្រួលជីវភាព
ជនជាតិព្នងក្នុងឃុំពីរនៅខេត្តមណ្ឌលគិរី ១០

តាមដានសេដ្ឋកិច្ច — ស្ថានភាពក្រៅប្រទេស ១៥
— ស្ថានភាពក្នុងប្រទេស..... ១៧

ព័ត៌មានថ្មីៗពីវិទ្យាស្ថាន CDRI ២៤

^១ អត្ថបទនេះរៀបរៀងដោយបណ្ឌិត ចែម ផល្លា ជាអ្នកស្រាវជ្រាវ និងជាអ្នកសម្របសម្រួល កម្មវិធីធនធានធម្មជាតិ និងបរិស្ថាន និងលោក សូ សុវណ្ណារិទ្ធិ ជាអ្នកស្រាវជ្រាវជាន់ខ្ពស់ នៃកម្មវិធីអភិវឌ្ឍន៍សង្គមនៃវិទ្យាស្ថាន CDRI។

ការប្រែប្រួលអាកាសធាតុ និងគ្រោះធម្មជាតិដែលបង្កការខាតបង់ធំធេងដល់សេដ្ឋកិច្ចសង្គមរបស់ប្រទេស។ ទឹកជំនន់ក្នុងឆ្នាំ២០០០ និង ២០១១ ជាការបំផ្លិចបំផ្លាញដ៏ធំធេងបំផុតក្នុងប្រវត្តិសាស្ត្រដែលមានមនុស្សរាប់សែននាក់ត្រូវជំនឿសន្ថវសន្ថយចេញពីតំបន់ទឹកជំនន់ រាប់រយនាក់ទៀតត្រូវបាត់បង់ជីវិត និងមានការខូចខាតទ្រព្យសម្បត្តិជាច្រើន។ ទឹកជំនន់ដ៏ធំក្នុងឆ្នាំ២០១១ បានបំផ្លិចបំផ្លាញមួយផ្នែកធំ នៃការវិនិយោគទៅលើហេដ្ឋារចនាសម្ព័ន្ធក្នុងរយៈពេល១០ឆ្នាំចុងក្រោយនេះ។ ប្រជាជននៅជនបទកម្ពុជាមានភាពងាយរងគ្រោះខ្លាំង បណ្តាលមកពីការប្រែប្រួលអាកាសធាតុ ព្រោះជីវភាពរបស់ពួកគេពឹងផ្អែកដោយផ្ទាល់លើធនធានធម្មជាតិ និងការប្រកបរបរកសិកម្មដែលពឹងផ្អែកខ្លាំងលើកត្តាអាកាសធាតុ។ ម្យ៉ាងទៀត សមត្ថភាពបន្តនឹងការប្រែប្រួលអាកាសធាតុរបស់ពួកគេ មានកម្រិតទាបដែលបណ្តាលមកពីស្ថានភាពក្រីក្រ (Yusuf & Francisco 2009) ។

ដូច្នេះការសិក្សាអំពីភាពងាយរងគ្រោះ និងសមត្ថភាពបន្តរបស់ប្រជាជន ទាំងនៅថ្នាក់ជាតិ ថ្នាក់ក្រោមជាតិ និងសហគមន៍គឺជាការចាំបាច់ណាស់ ដើម្បីពិនិត្យមើល ផលប៉ះពាល់នៃការប្រែប្រួលអាកាសធាតុ និងសកម្មភាពអភិវឌ្ឍសេដ្ឋកិច្ចរបស់មនុស្ស មកលើរបបផលសាស្ត្រនៃអាងស្ទឹង ដែលមានផលវិបាកដល់ជីវភាពរស់នៅរបស់ប្រជាជន។ ការសិក្សាលំអិតថ្មីមួយលើការប្រែប្រួលផលសាស្ត្រអាងស្ទឹងបង្កឡើងដោយ សកម្មភាពមនុស្ស បានរំលេចពីភាពងាយរងគ្រោះរបស់សហគមន៍នេសាទនិងសហគមន៍កសិកម្មក្នុងមូលដ្ឋាន និងបានបង្ហាញថា អាងបឹងទន្លេសាប កំពុងមានការផ្លាស់ប្តូរផ្នែកផលសាស្ត្រគួរឲ្យកត់សម្គាល់ (Chem & Someth 2011a)។ កសិករជាច្រើនឈរនឹងការខ្វះខាតទឹកនៅរដូវប្រាំង និងរងការខូចខាតស្រូវបណ្តាលមកពីទឹកជំនន់នៅរដូវវស្សា។ ការខ្វះខាតទឹកក្នុងរដូវប្រាំងបង្កឲ្យមានភាពតានតឹង និងជម្លោះលើការផ្គត់ផ្គង់ទឹកសម្រាប់កសិកម្ម រវាងកសិករនៅតំបន់ខ្សែទឹកខាងលើ និងតំបន់ខ្សែទឹកខាងក្រោម។ ការសិក្សាមួយទៀតរបស់ AusAID អំពី "ផលទៅអនាគតនៃបឹងទន្លេសាប" បានបង្ហាញពីការប្រែប្រួលធារាសាស្ត្រស្រដៀងគ្នា នៅក្នុងអាងបឹងទន្លេសាប (Keskinen et al. 2011)។ ការអភិវឌ្ឍហេដ្ឋារចនាសម្ព័ន្ធ ជះឥទ្ធិពលខ្លាំងជាងការប្រែប្រួលអាកាសធាតុទៅទៀត ទៅលើរបបផលសាស្ត្រនៃបឹងទន្លេសាប ក្នុងពេល ៣០ឆ្នាំខាងមុខ។ ដូច្នេះ គេចាំបាច់ត្រូវអភិវឌ្ឍហេដ្ឋារចនាសម្ព័ន្ធផ្សេងៗ ដោយប្រុងប្រយ័ត្ន និងត្រូវស្វែងយល់បន្ថែមទៀតពីផលប៉ះពាល់បណ្តាលមកពីការប្រែប្រួលអាកាសធាតុ និងកត្តាមនុស្ស (Keskinen et al. 2011) ។

ក្នុងពេលចុះសិក្សាដល់មូលដ្ឋាននាពេលថ្មីៗ នៅខេត្តកំពង់ឆ្នាំង ពោធិសាត់ និង កំពង់ធំ ប្រជាជននៅតាមមូលដ្ឋានយល់ថា អាកាសធាតុកំពុងមានការប្រែប្រួលជាប្រាកដ។ រដូវវស្សាបានប្រែប្រួល ដោយភ្លៀងធ្លាក់មានការយឺតយ៉ាវ ហើយអស់ទៅវិញក៏យឺតខ្លាំងដែរ។ ការប្រែប្រួលនេះ គឺខុសៗគ្នា អាស្រ័យទៅតាមទីកន្លែងនីមួយៗ។ ការប្រែប្រួលពេលវេលានៃរដូវវស្សា វាប៉ះពាល់ដល់ការធ្វើស្រែទាំងនៅរដូវប្រាំង និងរដូវវស្សា។ កសិករធ្វើស្រូវវស្សា ត្រូវប្តូរទៅប្រើពូជស្រូវស្រាល និងមធ្យម ដើម្បី

ដោះស្រាយបញ្ហាខ្វះខាតទឹក រីឯកសិករធ្វើតែស្រូវប្រាំង ត្រូវពន្យារពេលសាបព្រោះ ដោយសារភ្លៀងនៅតែបន្តធ្លាក់ក្នុងខែវិច្ឆិកា។ ស្រូវប្រាំង ក្នុងតំបន់ខ្លះ ដែលបានសាបព្រោះក្នុងខែនេះតាមទម្លាប់ ត្រូវខូចខាតដោយសារអាកាសធាតុប្រែប្រួលមិនទៀងទាត់មិនអាចព្យាករណ៍បាន។ ប្រជាជនក្នុងមូលដ្ឋាន ព្រួយបារម្ភដោយសារទឹកជំនន់ និងខ្យល់ព្យុះ វាកើតមានកាន់តែញឹកញាប់ និងប៉ះពាល់ដល់ជីវភាពរស់នៅ ជាពិសេសផលិតកម្មកសិកម្ម។ មកទល់ពេលនេះ មិនទាន់មានយន្តការអ្វីជាក់ស្តែងសម្រាប់ដោះស្រាយការប្រែប្រួលទាំងអស់នេះទេ។

ប្រជាជនក្នុងមូលដ្ឋាន បានបន្ស៊ាំខ្លួននឹង ការប្រែប្រួលអាកាសធាតុ និងសកម្មភាពមនុស្ស មានដូចជាយន្តការផ្នែកសម្ភារៈ និងបទបញ្ញត្តិច្បាប់ដែលមានជាធរមាន នៅថ្នាក់ខេត្ត និងសហគមន៍សម្រាប់ជួយដោះស្រាយបញ្ហាធំៗ ដូចជា ការខ្វះខាតទឹកប្រើប្រាស់ និងកំណើនតម្រូវការទឹកស្រោចស្រពនៅរដូវប្រាំង ជាដើម។ យន្តការទាំងអស់នេះ មានដូចជា គោលនយោបាយគ្រប់គ្រងធនធានទឹក និងអន្តរាគមន៍របស់រដ្ឋាភិបាល ក្នុងការបង្កើតអាងស្តុកទឹកឲ្យបានច្រើនក្នុងអាងស្ទឹង ការពង្រឹងសមត្ថភាពសហគមន៍កសិករប្រើប្រាស់ទឹក (សកបទ) ការដាក់បញ្ចូលការពង្រឹងសមត្ថភាពបន្ត ទៅក្នុងផែនការអភិវឌ្ឍន៍មូលដ្ឋាន ដូចជា ការប្រើប្រាស់ពូជដំណាំធន់ទ្រាំនឹងភាពរាំងស្ងួត របៀបស្រោចស្រពដោយសន្សំសំចៃទឹក និងបច្ចេកទេសរក្សាការពារទឹក និងដី ការបង្កើនចំណូលក្នុងមូលដ្ឋានតាមរយៈ ការធ្វើប្រពលវប្បកម្ម ពិពិធកម្មការដាំដុះ និងចំណាកស្រុកទៅធ្វើការនៅទីប្រជុំជន និងតំបន់អភិវឌ្ឍកសិកម្ម ជាដើម។

ការស្រាវជ្រាវ

ដោយបានការឧបត្ថម្ភថវិកាពី មជ្ឈមណ្ឌលស្រាវជ្រាវអភិវឌ្ឍន៍អន្តរជាតិ ហៅកាត់ថា IDRC វិទ្យាស្ថាន CDRI និងដៃគូដែលជាស្ថាប័នរដ្ឋាភិបាល និងសាកលវិទ្យាល័យនានា បាននិងកំពុងអនុវត្តគម្រោងស្រាវជ្រាវមួយលើប្រធានបទ "ការប្រែប្រួលអាកាសធាតុ និងអភិបាលកិច្ចធនធានទឹកនៅប្រទេសកម្ពុជា"។ វិទ្យាស្ថាន CDRI បានអនុវត្តគម្រោងនេះចាប់ពីខែតុលា ២០១២ មក និងគ្រោងបញ្ចប់នៅខែកញ្ញា ២០១៥ ដោយអនុវត្តនៅក្នុងខេត្តចំនួនបី នៅជុំវិញបឹងទន្លេសាបគឺ ខេត្តកំពង់ឆ្នាំង ពោធិសាត់ និងកំពង់ធំ ដើម្បីស្វែងយល់ពី ភាពងាយរងគ្រោះ និងសមត្ថភាពបន្តនឹងការប្រែប្រួលរបបផលសាស្ត្រនៃអាងស្ទឹង បង្កដោយការប្រែប្រួលកត្តាធម្មជាតិ និងកត្តាមនុស្ស ដោយយកចិត្តទុកដាក់ចំពោះផលប៉ះពាល់នេះលើ ជីវភាពរស់នៅរបស់ប្រជាជន នៅតំបន់បឹងទន្លេសាប។ លើសពីនេះទៀត ការសិក្សានេះ មានទិសដៅកែលំអរវិធីសាស្ត្រសិក្សាស្រាវជ្រាវស្តីពីភាពងាយរងគ្រោះ និងសមត្ថភាពបន្តនឹងការប្រែប្រួលអាកាសធាតុ ហើយដាក់បញ្ចូលទៅក្នុងគោលនយោបាយ និងគ្របខ័ណ្ឌធ្វើផែនការរបស់ថ្នាក់ជាតិ និងថ្នាក់ក្រោមជាតិនៅប្រទេសកម្ពុជា។

គម្រោងនេះមាន អនុគម្រោងសិក្សាស្រាវជ្រាវចំនួនបី។ ទី១ គឺការសិក្សា (i) ចំណុចខ្វះខាតនៃការសិក្សាកន្លងមក ដោយពិនិត្យមើល ការស្រាវជ្រាវស្តីពី ផលប៉ះពាល់នៃការប្រែប្រួល

អាកាសធាតុ មកលើធនធានទឹក និង (ii) វិធីសាស្ត្រស្រាវជ្រាវ ដែលបានប្រើប្រាស់ក្នុងការសិក្សាទាំងអស់នោះ ដើម្បីសំយោគ យកវិធីសាស្ត្រមួយសមស្រប ត្រឹមត្រូវដែលអាចជឿទុកចិត្តបាន សម្រាប់ការសិក្សា ភាពងាយរងគ្រោះ និងសមត្ថភាពបន្ស៊ាននឹង ការប្រែប្រួលអាកាសធាតុ នៅប្រទេសកម្ពុជានាថ្ងៃអនាគត។ ទី២ ដោយអនុលោមតាមរបកគំហើញនៃការសិក្សាក្នុង អនុគម្រោង ទី១ អនុគម្រោងទី២ នឹងវិភាគការប្រែប្រួលជលសាស្ត្រនៅក្នុង អាងស្ទឹងទាំងបី ដើម្បីស្វែងយល់ពីផលប៉ះពាល់នៃអន្តរកម្មរវាង ការប្រែប្រួលអាកាសធាតុ នឹងសកម្មភាពមនុស្សមកលើរបប ជលសាស្ត្រអាងស្ទឹង ដែលមានផលវិបាក ដល់ជីវភាពរស់នៅ របស់ប្រជាជន ជាអ្នកអាស្រ័យផលដោយផ្ទាល់ពីធនធានទឹកក្នុង អាងស្ទឹងទាំងនោះ។ ទី៣ គឺ ការសិក្សាពីប្រសិទ្ធភាព នៃគោល នយោបាយមានស្រាប់និងរបៀបនៃការរៀបចំស្ថាប័ន សម្រាប់គ្រប់ គ្រងទឹកនៅថ្នាក់មូលដ្ឋាន និងថ្នាក់ខេត្ត និងកសាងយុទ្ធសាស្ត្រ ដើម្បីបំពេញចំណុចខ្លះខាតដែលបានរកឃើញ។

លទ្ធផលនៃការសិក្សាទាំងបី ដូចបានរៀបរាប់មកនេះ នឹង យកមកធ្វើសំយោគ ហើយកសាងជាអនុសាសន៍ សម្រាប់ជួយ ដល់ការផ្តួចផ្តើមគំនិត និងការធ្វើផែនការបន្ស៊ាននឹងការប្រែប្រួល អាកាសធាតុ នៅថ្នាក់មូលដ្ឋាន និងថ្នាក់ខេត្ត។

ដើម្បីធានាថា លទ្ធផលនៃការស្រាវជ្រាវបានដាក់បញ្ចូល ត្រឹមត្រូវ និងជួយផ្តល់ជាព័ត៌មានដល់ គោលនយោបាយគ្រប់គ្រង ទឹក និងការបន្ស៊ាននឹងការប្រែប្រួលអាកាសធាតុ ហើយចូលរួម ចំណែកបង្កើនចំណេះដឹងអំពី ការប្រែប្រួលអាកាសធាតុនៅក្នុង ប្រទេស និងក្នុងតំបន់នោះ វិទ្យាស្ថាន CDR បានរួមសហការ ជាមួយ ក្រសួងរដ្ឋាភិបាលចំនួនបី សាកលវិទ្យាល័យពីរ និង ស្ថាប័នថ្នាក់តំបន់មួយ គឺមាន ក្រសួងធនធានទឹក និងឧតុនិយម (MoWRAM) អាជ្ញាធរទន្លេសាប (TSA) ក្រសួងបរិស្ថាន (MoE) សាកលវិទ្យាល័យភូមិន្ទកសិកម្ម (RUA) វិទ្យាស្ថានបច្ចេកវិទ្យា កម្ពុជា (ITC) កម្មវិធីមេគង្គស្តីពីទឹក បរិស្ថាន និងភាពធន់ទ្រាំនឹង ការប្រែប្រួលអាកាសធាតុ (M-POWER)។

ក្របខ័ណ្ឌឧស្សាហកម្ម (គោលគំនិត)

ក្តីបារម្ភមានកាន់តែច្រើនឡើងៗអំពី ឥទ្ធិពលបំផ្លិចបំផ្លាញនៃ ការប្រែប្រួលអាកាសធាតុ ដូចជា ទឹកជំនន់ និងគ្រោះរាំងស្ងួត ជាដើម។ ប្រទេសកម្ពុជាមិនមែនជាប្រទេសដែលមានហេតុ ដែលបង្កការប្រែប្រួលអាកាសធាតុសាកល ប៉ុន្តែប្រទេសនេះ ប្រហែលត្រូវទទួលរងគ្រោះច្រើនពី ផលប៉ះពាល់អវិជ្ជមាននៃការ ប្រែប្រួលអាកាសធាតុសាកល ដោយសារសមត្ថភាពបន្ស៊ាននឹងការ ប្រែប្រួលអាកាសធាតុរបស់ប្រជាជនទាប និងជីវភាពរបស់ពួកគេ ពឹងផ្អែកខ្លាំងលើធនធានធម្មជាតិនិងស្ថានភាពអាកាសធាតុ (MRC 2010; Yusuf & Francisco 2009; Kenskinen *et al.* 2011)។ ការប្រែប្រួលអាកាសធាតុបាន និងកំពុងប៉ះពាល់ជាបណ្តើរៗទៅ លើធនធានទឹក និងជីវភាពរស់នៅរបស់ប្រជាជន។ ជីវភាព ប្រជាជនផ្សារភ្ជាប់ជានិច្ចទៅនឹង លទ្ធភាពមានទឹកប្រើប្រាស់ គ្រប់គ្រាន់ (សន្តិសុខ ឬសុវត្ថិភាពទឹក)។ ដូច្នេះ ការយល់ដឹងពី ទស្សនទាននៃសន្តិសុខ ឬសុវត្ថិភាពទឹក ជួយឲ្យគេចាត់វិធានការ

នានា ដើម្បីលើកកម្ពស់ជីវភាពរស់នៅ ទប់ទល់គ្រោះមហន្តរាយ និងបង្កើនចីរភាពនៃការគ្រប់គ្រង និងប្រើប្រាស់ធនធានទឹក។

សន្តិសុខ ឬសុវត្ថិភាពទឹកត្រូវបានកំណត់និយមន័យថា ជា លទ្ធភាពទទួលបានទឹកស្អាតប្រើប្រាស់ ក្នុងតម្លៃសមរម្យ និងមាន បរិមាណគ្រប់គ្រាន់ ដើម្បីរក្សាសុខភាព និងបំពេញតម្រូវការរបស់ មនុស្ស ក្នុងនោះមានការសង្កត់ធ្ងន់លើ ការផ្គត់ផ្គង់ទឹកមាន គុណភាពល្អសម្រាប់បំពេញតម្រូវការប្រចាំថ្ងៃ ដូចជាសម្រាប់ផឹក អនាម័យ និងលាងសំអាត និងរក្សាបាននូវតម្រូវការធារទឹក បរិស្ថានគ្រប់គ្រាន់សម្រាប់ថែរក្សាប្រព័ន្ធដីវចម្រុះ។ និយមន័យនេះ គ្របដណ្តប់យ៉ាងធំទូលាយទៅលើ ការការពារប្រព័ន្ធបរិស្ថាន លទ្ធភាពអាចទទួលបានទឹកបានសម្រាប់ទាំងអស់គ្នា ដើម្បីបាន ប្រើប្រាស់ក្នុងតម្លៃសមរម្យ សន្តិសុខស្បៀង សុខភាពមនុស្ស និង ការអភិវឌ្ឍប្រកបដោយចីរភាព។ ដូច្នេះការធានាសន្តិសុខទឹក ជាការបំពេញតម្រូវការទឹក ទាំងក្នុងពេលបច្ចុប្បន្ន និងអនាគត ដើម្បីការពារសុខភាព សុវត្ថិភាព សុខុមាលភាព និងសមត្ថភាព ផលិតកម្មរបស់ប្រជាជន ដូច្នេះវាជាមូលដ្ឋានចាំបាច់សម្រាប់ ការសិក្សា ស្តីពីជលសាស្ត្រនៃអាងស្ទឹង ក្នុងបរិបទនៃសន្តិសុខទឹក និងការប្រែប្រួលអាកាសធាតុ (Cook & Bakker 2012: 97)។

ការគ្រប់គ្រងគ្រោះធម្មជាតិ ដូចជា ទឹកជំនន់ គ្រោះរាំងស្ងួត និងផលប៉ះពាល់អវិជ្ជមាននៃសកម្មភាពមនុស្ស មានជាអាទិ៍ ការ អភិវឌ្ឍហេដ្ឋារចនាសម្ព័ន្ធបរិស្ថាន និងការការពារលទ្ធភាពមាន មុខងារទឹក និងសេវាកម្មទឹកផ្សេងៗ គឺសំខាន់ខ្លាំងណាស់។ ដើម្បី មានសន្តិសុខទឹក គេត្រូវទប់ស្កាត់ ការបំពុល និងការបំផ្លាញ នានា ដល់ធនធានទឹក។ ចំណុចគន្លឹះគឺ សន្តិសុខទឹក ជាប់ទាក់ ទងនឹងចីរភាពនៃការអភិវឌ្ឍ។ បើរួមបញ្ចូលនូវគោលគំនិតទាំង ពីរនេះ ទើបគេអាចវាយតម្លៃ សន្តិសុខទឹកនៅគ្រប់កម្រិត តាំងពី តម្រូវការតាមគ្រួសារ រហូតដល់ តម្រូវការសាកល ដោយឈរ លើគោលការណ៍ មនុស្សគ្រប់រូបត្រូវមានលទ្ធភាពទទួលបាន ទឹកគ្រប់គ្រាន់ មានគុណភាពល្អនិងតម្លៃសមរម្យ ស្មើគ្នា។ ទន្ទឹមគ្នានោះ តម្រូវការខាងការពារបរិស្ថានក៏ត្រូវបំពេញឱ្យបាន ខ្ជាប់ខ្ជួន ដើម្បីថែរក្សាប្រព័ន្ធអេកូឡូស៊ី (Global Water Partnership 2000 cited in Cook & Bakker 2012: 97)។

គំនិតមួយនៃសន្តិសុខទឹក ផ្តោតលើភាពងាយរងគ្រោះ (vulnerability)។ ភាពងាយរងគ្រោះត្រូវបានកំណត់ និយមន័យថាជា កម្រិតរងគ្រោះនៃប្រព័ន្ធណាមួយ ដែលបង្ក ដោយការប្រែប្រួលអាកាសធាតុ (IPCC 2000 cited in Warrick 2000: 2)។ កម្រិតរងគ្រោះ វាអាស្រ័យដោយ កត្តាបីយ៉ាងគឺ ភ័យន្តរាយ (exposure ដូចជា គ្រោះទឹកជំនន់ ការរាំងស្ងួត និង ខ្យល់ព្យុះ) ភាពឆាប់រងផលប៉ះពាល់ (sensitivity ដូចជាកំណើន ប្រជាជន ស្ថានភាពបរិស្ថាន និងប្រព័ន្ធអេកូឡូស៊ី) និងសមត្ថភាព បន្ស៊ាន នឹងការប្រែប្រួលអាកាសធាតុ (Warrick 2000)។ អន្តរកម្ម រវាងការប្រែប្រួលអាកាសធាតុ នឹងសកម្មភាពរបស់មនុស្ស បាន ប៉ះពាល់ដល់ប្រព័ន្ធដីវចម្រុះ និងចុងក្រោយប៉ះពាល់ដល់សេដ្ឋកិច្ច សង្គម (Lyalomhe 2011) ។ ការប្រែប្រួលអាកាសធាតុ មិនអាច ពិនិត្យដាច់ដោយឡែកពី កត្តាមនុស្សបានទេ។ កត្តាមនុស្សមាន ជាអាទិ៍ កំណើននិងរបាយប្រជាជន ការរីកចម្រើនខាងបច្ចេកវិទ្យា

និងសេដ្ឋកិច្ច និងការរៀបចំខាងសង្គមកិច្ចនិងវប្បធម៌ ដែលដើរតួនាទីយ៉ាងសំខាន់ ក្នុងការកំណត់ ភាពឆាប់រហ័សនៃការដំណើរការដោយសារការប្រែប្រួលអាកាសធាតុ ពោលគឺ ភាពងាយរងគ្រោះ Warrick (2000) ។

សមត្ថភាពបន្ស៊ាំ (Smit *et al.* 2001 cited in Engle 2011: 686) ត្រូវបានកំណត់និយមន័យថាជា សមត្ថភាពនៃប្រព័ន្ធមួយក្នុងការរៀបចំគ្រឿងជាមុន ដើម្បីទទួលបានភាពតានតឹង និងការផ្លាស់ប្តូរ ឬក្នុងការកែតម្រូវតាម និងឆ្លើយតបទៅនឹងផលប៉ះពាល់បង្កឡើងដោយការប្រែប្រួលអាកាសធាតុ។ និយមន័យមួយបែបទៀត ចែងថា សមត្ថភាពបន្ស៊ាំ សំដៅដល់ សមត្ថភាពរបស់អ្នកទទួលបានផលប៉ះពាល់ ក្នុងការគ្រប់គ្រង និងកែតម្រូវភាពធន់ទ្រាំរបស់ខ្លួនចំពោះ ការផ្លាស់ប្តូរផ្សេងៗ (Walker *et al.* 2006 cited in Engle 2011: 649)។ ការផ្លាស់ប្តូរក្នុងទិដ្ឋភាពរូបវន្តនិងសង្គមនៃប្រព័ន្ធមនុស្ស និងការប្រែប្រួលក្នុងប្រព័ន្ធធម្មជាតិ វាប៉ះពាល់ដល់បរិមាណទឹកដែលមាន និងតម្រូវការទឹក (Eastham *et al.* 2008; Phalla & Paradis 2011)។ ការប្រែប្រួលក្នុងបរិមាណទឹកដែលមាន និងតម្រូវការទឹក វាកំណត់នូវ លក្ខខណ្ឌសង្គមដែលធ្វើឲ្យមនុស្សងាយរងគ្រោះ ដូចជា ស្ថានភាពខាងសេដ្ឋកិច្ចសង្គមកិច្ច ហេដ្ឋារចនាសម្ព័ន្ធ និង អភិបាលកិច្ច ជាដើម។ ហេតុដូច្នេះ ការបន្ស៊ាំ បានក្លាយជាគោលគំនិតសំខាន់ ក្នុងភាពធន់ទ្រាំនឹងការប្រែប្រួលអាកាសធាតុ។

ទស្សនៈនៃសន្តិសុខទឹក បានជ្រោមជ្រែងខ្ពស់នូវ វិធីសាស្ត្រការគ្រប់គ្រងធនធានទឹកចម្រុះ រួមមាន កសិកម្ម វិស្វកម្ម វិទ្យាសាស្ត្របរិស្ថាន គោលនយោបាយ និងធនធានទឹក (Cook & Bakker 2012) និងជាសមាសភាគដ៏សំខាន់បំផុតសម្រាប់ផលិតកម្មស្រូវប្រកបដោយចីរភាពនៅប្រទេសកម្ពុជា។ ការផ្គត់ផ្គង់ទឹកឲ្យបានគ្រប់គ្រាន់ ដើម្បីបំពេញតម្រូវការកាន់តែច្រើនសម្រាប់កសិកម្មត្រូវមានជំនាញវិស្វកម្មដើម្បីអភិវឌ្ឍប្រព័ន្ធធារាសាស្ត្រ។ ការបង្កើតច្បាប់គ្រប់គ្រងបរិមាណនិងគុណភាពនៃ មុខងារនិងសេវាកម្មទឹកសម្រាប់ការប្រើប្រាស់របស់មនុស្ស និងសេវាកម្មបរិស្ថាន និងការកាត់បន្ថយជាអតិបរមានូវការប្រែប្រួលជលសាស្ត្រ វាជាប់ទាក់ទងនឹងវិទ្យាសាស្ត្រផ្នែកបរិស្ថានផងដែរ។ ម្យ៉ាងទៀត វិធីសាស្ត្រសិក្សាជលសាស្ត្រដោយប្រើម៉ូដែល អាចបង្ហាញនូវ ធារទឹកប្រែប្រួលតាមរដូវ តាមទីកន្លែង ដែលជួយឱ្យការបែងចែកទឹក បានសមស្របតាមតម្រូវការ ទឹកកន្លែង និងពេលវេលា។ ដូច្នេះ ព័ត៌មានជលសាស្ត្រគឺសំខាន់បំផុតសម្រាប់អ្នកសម្រេចចិត្ត អាចថ្លឹងថ្លែងឲ្យមានតុល្យភាពល្អរវាង តម្រូវការនៃការលូតលាស់សេដ្ឋកិច្ច និងតម្រូវការចាំបាច់នៃបរិស្ថាន នៅក្នុងបរិបទនៃការប្រែប្រួលអាកាសធាតុ។ វិធីសាស្ត្រប្រើម៉ូដែល ត្រូវមានការវិភាគនៅច្រើនកម្រិតខុសៗគ្នា (ការសិក្សាដោយប្រើទិន្នន័យមូលដ្ឋាន និង ការប្រើម៉ូដែលនៅកម្រិតខ្ពស់) និងអនុវត្តដោយអ្នកវិទ្យាសាស្ត្រមានជំនាញខុសៗគ្នា (វិទ្យាសាស្ត្ររូបវន្ត និងវិទ្យាសាស្ត្រសង្គម)។ ដោយពិនិត្យលើការប្រែប្រួល និងអន្តរកម្មនៅក្នុងប្រព័ន្ធមនុស្ស និងប្រព័ន្ធធម្មជាតិ គេអាចទទួលបានចំណេះដឹងកាន់តែច្រើនអំពី ការជួបប្រទះនឹងការប្រែប្រួលអាកាសធាតុ គ្រោះថ្នាក់និងសមត្ថភាពដោះស្រាយ។ ចំណេះដឹងទាំងនេះនាំឲ្យមានការ

កសាងស្ថានភាព និងសន្តិសុខផ្សេងៗនៃភាពងាយរងគ្រោះ ដែលកំណត់នូវលក្ខខណ្ឌគោលដៅម ប្រាប់ពិនិត្យតាមដានការប្រែប្រួលនាពេលអនាគត។ ការវាយតម្លៃពីបរិមាណទឹកដែលមាន និងតម្រូវការទឹករបស់អ្នកប្រើប្រាស់ទឹក ក្នុងអាងស្ទឹង និងតម្រូវការធារទឹកបរិស្ថានត្រូវផ្អែកទៅលើការប្រើម៉ូដែលដើម្បីសិក្សាពីស្ថានភាពជលសាស្ត្រ និងអាកាសធាតុ (សម្រាប់ព្យាករណ៍រយៈពេល ២០ឆ្នាំ ៥០ឆ្នាំ និង ១០០ឆ្នាំ) និង វិធីសាស្ត្រមានការចូលរួមដែលអនុវត្តដោយ CDRI (Chem *et al.* 2011b) និងអង្គការផ្សេងៗទៀតនៅកម្ពុជា។

សន្និដ្ឋាន

ការពិនិត្យឡើងវិញនូវទស្សនៈសន្តិសុខទឹក ក្នុងបរិបទនៃការប្រែប្រួលអាកាសធាតុ និងការអភិវឌ្ឍសេដ្ឋកិច្ចរបស់មនុស្សជាតិ បានផ្តល់ព័ត៌មានគ្រប់គ្រាន់ ដើម្បីកំណត់នូវវិធីសាស្ត្រសមស្របសម្រាប់ការសិក្សាស្រាវជ្រាវស្តីពី ការប្រែប្រួលអាកាសធាតុ និងអភិបាលកិច្ចធនធានទឹក ក្នុងកម្រិតអាងស្ទឹងទាំងបី នៅជុំវិញបឹងទន្លេសាបក្នុងខេត្ត កំពង់ឆ្នាំង ពោធិ៍សាត់ និងកំពង់ធំ។ ម្យ៉ាងទៀត ចំណេះដឹងពីមូលដ្ឋានស្តីពីផលប៉ះពាល់នៃការប្រែប្រួលអាកាសធាតុ និងផលអវិជ្ជមាននៃសកម្មភាពរបស់មនុស្ស ទៅលើជីវភាពរស់នៅ និងសន្តិសុខស្បៀង បានកត់សម្គាល់ឃើញច្បាស់ក្នុងអំឡុងពេលសិក្សានៅខេត្តទាំងបី។ ព័ត៌មាននេះ មានតម្លៃសម្រាប់ការរៀបចំ និងកសាងក្របខ័ណ្ឌស្រាវជ្រាវ ព្រមទាំងវិធីសាស្ត្រ និងឧបករណ៍ស្រាវជ្រាវបែបបរិមាណ និងគុណភាព។

ការសិក្សានេះ ក៏បានផ្តល់ព័ត៌មានដល់អ្នកសម្រេចចិត្ត ពីចំណុចខ្លះខាតក្នុងការសិក្សាមុនៗដែលត្រូវសិក្សាបន្ថែម ជាពិសេស តម្រូវការកសាងសមត្ថភាពបន្ស៊ាំរបស់សហគមន៍តាមមូលដ្ឋាន ដើម្បីដោះស្រាយបញ្ហាសន្តិសុខទឹក និងភាពងាយរងគ្រោះ ឬផលប៉ះពាល់អវិជ្ជមាននៃការប្រែប្រួលអាកាសធាតុ និងការប្រែប្រួលបណ្តាលមកពីការអភិវឌ្ឍសេដ្ឋកិច្ចរបស់មនុស្ស ក្នុងការកសាងជីវភាពរស់នៅរបស់ប្រជាជន ក្នុងអាងស្ទឹង។ វិធីសាស្ត្រស្រាវជ្រាវសកម្ម ប្រកបដោយការចូលរួម ដែលត្រូវប្រើក្នុងការសិក្សានេះ មិនគ្រាន់តែបានដាក់បញ្ចូលអ្នកពាក់ព័ន្ធក្នុងមូលដ្ឋានផ្សេងៗទៅក្នុងដំណើរការស្រាវជ្រាវប៉ុណ្ណោះទេ ប៉ុន្តែសំខាន់ជាងនេះទៀត វាអាចជួយប្រជាជនក្នុងមូលដ្ឋាន អាជ្ញាធរ និងអ្នកពាក់ព័ន្ធផ្សេងទៀត ក្នុងការកាត់បន្ថយផលប៉ះពាល់នៃការប្រែប្រួលអាកាសធាតុ និងផលអវិជ្ជមាននៃសកម្មភាពរបស់មនុស្ស ព្រមទាំងធ្វើសកម្មភាពដ៏សមស្រប ដើម្បីកសាងសមត្ថភាពបន្ស៊ាំដែលអាចជួយពួកគេ ឲ្យមានជីវភាពរស់នៅប្រកបដោយចីរភាព។ ដោយបានយល់ដឹងពី សារៈសំខាន់នៃអភិបាលកិច្ចធនធានទឹក និងការបន្ស៊ាំនឹងការប្រែប្រួលអាកាសធាតុ ក្នុងចំណោមប្រជាជនធម្មតា អ្នកបង្កើតគោលនយោបាយអាចធ្វើអន្តរាគមន៍ផ្នែកគោលនយោបាយ និងជួយទ្រទ្រង់ប្រជាជនតាមមូលដ្ឋាន បានកាន់តែប្រសើរជាងមុន។

ឯកសារយោងមាននៅក្នុងអត្ថបទជាអង្កេស

ខ្សែចង្វាក់តម្លៃដីនៅប្រទេសកម្ពុជា៖ ករណីសិក្សានៅ ខេត្តតាកែវ^១

សេចក្តីផ្តើម

ទិន្នផលស្រូវនៅប្រទេសកម្ពុជានៅតែមានកម្រិតទាប បើ ធៀបនឹងនៅរៀតណាម និងថៃ ដែលជាប្រទេសជិតខាង។ មូល ហេតុចម្បងមួយ គឺការប្រើប្រាស់ដីមានកម្រិតទាប (Theng & Koy 2011) ទោះបីជាការសាកល្បងជាច្រើនបានបង្ហាញថា ការ ប្រើប្រាស់ដីនាំឱ្យស្រូវមានទិន្នផលខ្ពស់ក៏ដោយ។ ឧបសគ្គសំខាន់ មួយចំពោះកំណើនការប្រើប្រាស់ជាតុចូល ទំនងជាលទ្ធភាពតូច នៃការទទួលបានស្តុកដីមានគុណភាពល្អ និងតម្លៃសមរម្យ។ ដី ភាគច្រើនដែលកសិករប្រើប្រាស់ នាំចូលមកពីរៀតណាម និងថៃ ហើយបញ្ជាសំខាន់ៗទាក់ទងនឹងដីទាំងនោះរួមមានគុណភាពមាន មន្ទិល ធ្លាក់សញ្ញាផលិតផលមិនត្រឹមត្រូវអានមិនកើត ការផ្គត់ផ្គង់ មិនអាចទុកចិត្តបាន ថ្លៃប្រែប្រួល និងព័ត៌មានមិនគ្រប់គ្រាន់ពី ការប្រើប្រាស់ដី និងធាតុចូលផ្សេងទៀត។ ការសិក្សាផ្នែកលើ បទពិសោធន៍ជាក់ស្តែងដោយ Schamel and Hongen (2003) បង្ហាញថាកសិករជ្រើសរើសមិនប្រើប្រាស់ដីឬប្រើប្រាស់ដីតិចជាង កម្រិតបានណែនាំ ព្រោះកន្លងមកទីផ្សារដីធ្លាប់លក់ផលិតផល គុណភាពមិនល្អឱ្យពួកគាត់ ធ្វើឱ្យគាត់មិនចង់បង់ថ្លៃពេញសម្រាប់ ដីដែលមានគុណភាពមធ្យម។ ការកំណត់ពីបញ្ហាទាំងការ ប្រើប្រាស់ជាតុចូលកសិកម្ម នឹងជួយបំផុសឱ្យឃើញនូវអន្តរាគមន៍ គោលនយោបាយនានា ដើម្បីលើកកម្ពស់លទ្ធភាពរបស់កសិករ ក្នុងការទទួលបាន និងប្រើប្រាស់ជាតុចូលទាំងនោះ។

ដីអាចបង្កើនផលិតកម្មស្រូវ ប៉ុន្តែបញ្ហាផ្នែកគុណភាពធ្វើឱ្យ កសិករមានការរារាំងកម្រិតក្នុងការវិនិយោគបន្ថែមទៅលើ ជាតុចូល កសិកម្ម។ សម្មតិកម្មនៃការសិក្សានេះ គឺលទ្ធភាពតូចក្នុងការ ទទួលបានដីគុណភាពល្អមានតម្លៃសមរម្យ ជាឧបសគ្គដល់ការ បង្កើនទិន្នផលស្រូវ។ ការកែសម្រួលគោលនយោបាយដើម្បី ដោះស្រាយសម្រាលបញ្ហានេះ អាចបង្កើនផលិតភាព និងចំណូល កសិកម្ម ដែលនឹងរួមចំណែកដល់ការលើកកម្ពស់សុខុមាលភាព និងកាត់បន្ថយភាពងាយរងគ្រោះរបស់កសិករ។ ការសិក្សានេះ មានគោលបំណង៖ ១) វិភាគពីខ្សែចង្វាក់តម្លៃដីប្រើប្រាស់ក្នុង ការងារកសិកម្ម ២) កំណត់ពីបញ្ហាដីមានគុណភាពទាប និងច្រក ចែកចាយដីទាំងនោះ ៣) ពិនិត្យឡើងវិញពីគោលនយោបាយ រដ្ឋាភិបាលក្នុងការគ្រប់គ្រងពាណិជ្ជកម្មដី និង ៤) កំណត់ករណី ដើម្បីកែលំអ្វីទីផ្សារដី។

ករណីសិក្សានេះ ប្រើប្រាស់វិធីសាស្ត្របែបបរិមាណក្នុងការ វិភាគពីខ្សែចង្វាក់តម្លៃដី ក្នុងតំបន់សិក្សានៅខេត្តតាកែវ។ ព័ត៌មាន

បានប្រមូលយកពីអ្នកពាក់ព័ន្ធខុសៗគ្នានៅក្នុងខ្សែចង្វាក់តម្លៃ តាម រយៈការពិភាក្សាតាមក្រុមស្នូល (FGDs) និងការសម្ភាសជាមួយ អ្នកផ្តល់ព័ត៌មានគន្លឹះ (KIIs)។ អ្នកចូលរួមផ្តល់ព័ត៌មាន រួមមាន កសិករ អ្នកនាំចូលដី អ្នកចែកចាយនិងអ្នកលក់រាយ និង អ្នកពាក់ព័ន្ធមួយចំនួនទៀត ដូចជា បុគ្គលិកជំនាញយុវជនចេកទេស កសិកម្មប្រចាំខេត្ត អ្នកក្សេត្រវិទ្យានៅតាមខេត្ត និងអ្នកចូលរួមតាក់ តែងច្បាប់កសិកម្មនៅតាមខេត្ត។

លទ្ធផល និងការពិភាក្សា ទីផ្សារដីនៅខេត្តតាកែវ

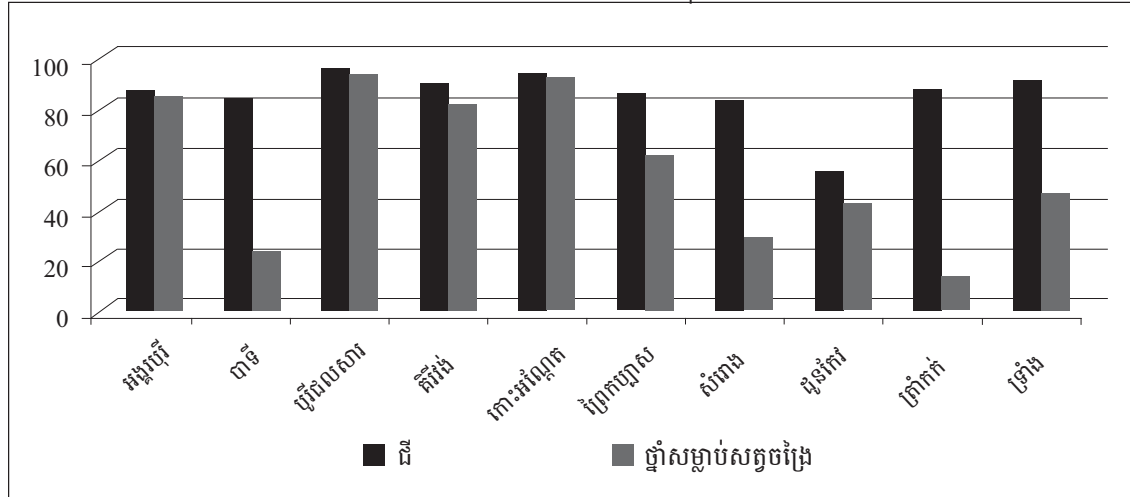
ក្នុងទសវត្សរ៍កន្លងទៅ ខេត្តតាកែវបានផ្លាស់ប្តូរយ៉ាងលឿន ពីផលិតកម្មចិញ្ចឹមពោះ ទៅជាផលិតកម្មដំណាំលក់យកប្រាក់ និងសំដៅបម្រើទីផ្សារ ដែលនាំឱ្យមានកំណើនផលិតកម្មស្រូវគួរ ឱ្យកត់សម្គាល់។ ការផ្លាស់ប្តូរយ៉ាងលឿននេះ បណ្តាលមកពីការ អភិវឌ្ឍប្រព័ន្ធធារាសាស្ត្រ (ភាពមានទឹក និងការស្រោចស្រព បានប្រសើរជាងមុន) ការទទួលប្រើប្រាស់ភ្លាមៗនូវពូជស្រូវមាន ទិន្នផលខ្ពស់ ការប្រើប្រាស់សម្បូរឡើងនូវដីនិងថ្នាំសម្លាប់សត្វ ចង្រៃ និងកំណើនយន្តកម្ម។ ពាណិជ្ជកម្មឆ្លងកាត់ព្រំដែនជាមួយ រៀតណាម ជាកត្តាសំខាន់មួយទៀតក្នុងការអភិវឌ្ឍដំណាំស្រូវនៅ ខេត្តតាកែវ។ ការលក់ស្រូវទៅឱ្យប្រទេសរៀតណាម សំខាន់ខ្លាំង ណាស់ ព្រោះជាបុរេលក្ខខណ្ឌធំបំផុតសម្រាប់ការអភិវឌ្ឍកសិកម្ម និងកំណើនសេដ្ឋកិច្ច។ ស្រូវប្រាំង ជាផលិតផលនាំចេញចម្បង របស់ខេត្តតាកែវ ហើយផលិតផលនាំចូលចម្បងៗពីរៀតណាមរួម មាន គ្រាប់ពូជ ដី និងថ្នាំសម្លាប់សត្វចង្រៃ។

ការទទួលប្រើប្រាស់ភ្លាមៗនូវពូជស្រូវផ្តល់ទិន្នផលខ្ពស់ នាំឱ្យ មានការប្រើដី និងថ្នាំសម្លាប់សត្វចង្រៃច្រើនជាងមុន។ រូបភាព ១ បង្ហាញថា កសិករជាង ៨០% នៅខេត្តតាកែវ ប្រើប្រាស់ដីអសរីរាង្គ (inorganic fertilisers) លើកលែងតែកសិករក្នុងស្រុកជូនកែវ។ ចំណុចនេះបង្ហាញថា មិនមានឧបសគ្គខាងការផ្គត់ផ្គង់ដីនៅលើ ទីផ្សារទេ ហើយកសិករនៅក្នុងភូមិសិក្សាទាំងអស់ក៏បានបញ្ជាក់ពី ស្ថានភាពនេះដែរថា មិនមានបញ្ហាក្នុងការរកបានដីឡើយ។

នៅខេត្តតាកែវ មានក្រុមហ៊ុនផ្គត់ផ្គង់ដីធំៗចំនួន ៦ ដែលចែក ចាយផលិតផលកសិកម្មទៅឱ្យចាប់ពី កម្រិតអ្នកលក់ដុំក្នុងខេត្ត រហូតដល់អ្នកលក់រាយតាមទីផ្សារក្នុងភូមិ។ ក្រុមហ៊ុនហេងពេជ្រ ឆាយ (HPC) មានទីស្នាក់ការ និងឃ្នាំងស្តុកទំនិញក្នុងខេត្តតាកែវ រីឯអ្នកផ្គត់ផ្គង់ប្រាំក្រុមហ៊ុនទៀត មានទីស្នាក់ការនៅក្រុងភ្នំពេញ ឬនៅកន្លែងផ្សេង ប៉ុន្តែមានកន្លែងចែកចាយក្នុងខេត្តតាកែវ បើ ទោះជាគេគ្មានការិយាល័យសាខានៅទីនោះក្តី។ ក្រុមហ៊ុនផ្គត់ផ្គង់ ដីធំៗពីរ គឺ YITAK Group និង HPC មានដាក់ផលិតផលនៅស្ទើរ គ្រប់កន្លែងលក់ដុំ និងលក់រាយ សូម្បីតែនៅតាមហាងតូចៗក្នុង ភូមិក្តី។

^១ អត្ថបទនេះរៀបរៀងដោយលោក ចេង វុទ្ធី ជាអ្នកសម្របសម្រួលកម្មវិធីភាពក្រី ក្រ កសិកម្ម និងអភិវឌ្ឍន៍ជនបទ នៃវិទ្យាស្ថាន CDRI។ អត្ថបទនេះដកស្រង់ពី ករណីសិក្សាខ្សែចង្វាក់តម្លៃដីនៃគម្រោង ACIAR (ASEM/2009/023) ស្តីពី "ការអភិវឌ្ឍគោលនយោបាយកសិកម្ម សម្រាប់ប្រព័ន្ធដាំដុះផ្នែកលើដំណាំ ស្រូវ នៅឡាវ និងកម្ពុជា" ដែលគ្រោងចប់សព្វគ្រប់ នៅខែឧសភា ២០១៤។

រូបភាព ១៖ ភាគរយនៃគ្រួសារប្រើប្រាស់ជីគីមី និងថ្នាំសម្លាប់សត្វចង្រៃ ក្នុងឆ្នាំ២០១០



ប្រភព៖ ទិន្នន័យឃុំ (២០១០)

សម្គាល់៖ ភាគរយ គណនាដោយយកចំនួនគ្រួសារសរុបដែលប្រើប្រាស់ជាគុណភាគរយ ចែកនឹងចំនួនគ្រួសារសរុបក្នុងភូមិ

នៅលើទីផ្សារមានជីជាច្រើនប្រភេទ ដែលលក់ចែកចាយ ដោយអ្នកនាំចូល និងអ្នកចែកចាយផ្សេងៗគ្នា។ ផលិតផលជីដែល ផ្ទុកសារធាតុចិញ្ចឹមតែមួយមុខ គឺមាន ជីអ៊ុយរ៉េ និងជីប៉ូតាស្យូម (muriate of potash (KCI))។ ជីដែលមានសមាសធាតុអាសូត និងប៉ូតាស្យូម (NK) មាន ឌីអាម៉ូញូមផូស្វាត (DAP) (18-46-0) និងអាម៉ូញូមផូស្វាត (16-20-0)។ ជីមានសមាសធាតុអាសូត ផូស្វ័រ និងប៉ូតាស្យូម (NPK) មានដាក់លក់លើទីផ្សារ ក្នុងកម្រិតផ្សំ 15-15-15, 16-16-8-13s និង 20-20-15។ ជីគ្រប់ប្រភេទ ដាក់លក់ ក្នុងបារ៉ាម៉ែត្រ ៥០គីឡូក្រាម ប៉ុន្តែកសិករអាចទិញជាតិទ្ប អាស្រ័យ លើប្រាក់ដែលគាត់មាន ឬតម្រូវការរបស់គាត់។

ជីភាគច្រើនដែលលក់លើទីផ្សារ មានបិទផ្លាកជាភាសាខ្មែរ លើកលែងតែជី NPK 16-16-8-13s ដែលផលិតនៅប្រទេស ហ្វីលីពីន និងជីអ៊ុយរ៉េ នាំចូលពី ចិន និងវៀតណាម ប៉ុន្តែផលិត ផលទាំងនេះ មានបិទតែមត្តជាភាសាខ្មែរដែរ។ មិនមាន ទិន្នន័យផ្លូវការ បញ្ជាក់ពីបរិមាណជីដែលបានចែកចាយ ឬលក់ ក្នុងខេត្តតាកែវទេ។ ទាំងឈ្មួញ និងមន្ទីរកសិកម្មខេត្ត សុទ្ធតែ មិនមានកំណត់ត្រាពីបរិមាណជីដែលបាននាំចូល ឬចែកចាយ ក្នុងខេត្តតាកែវ។ គេជឿថា មានការរត់ពន្ធដីក្នុងទ្រង់ទ្រាយធំ ពី វៀតណាមមកកម្ពុជា ហើយបន្ទាប់មក ដាក់លក់ចែកចាយលើ ទីផ្សារ។ ទំនិញគេចពន្ធ អាចសម្គាល់បានយ៉ាងងាយ ដោយសារ បារ៉ាម៉ែត្រមានបិទផ្លាក ឬបិទតែមករូបខ្មែរ។

ប្រកបចែកចាយជី និងការវិនិយោគពីខ្សែចង្វាក់តម្លៃ

រចនាសម្ព័ន្ធទីផ្សារជី កំពុងវិវត្តយ៉ាងរហ័ស ដើម្បីបំពេញតម្រូវ ការកសិករ និងបម្រើដល់វិស័យដំណាំស្រូវដែលកំពុងរីកលូត លាស់នៅខេត្តតាកែវ។ រចនាសម្ព័ន្ធទីផ្សារជី មានការរៀបចំយ៉ាង ល្អ និងដឹកនាំដោយផ្នែកឯកជនដែលកំពុងអនុវត្តយុទ្ធសាស្ត្រ ទីផ្សារប្រកួតប្រជែងគ្នាខ្លាំង ហើយមានកម្រិតថ្លៃកំណត់ដោយ កម្លាំងទីផ្សារ។

អ្នកនាំចូលសញ្ជាតិកម្ពុជាមានអាជ្ញាប័ណ្ណ តែងស្តុកជីក្នុង ឃ្នាំងនៅជិតព្រំដែន និង/ឬ នៅក្រុងភ្នំពេញ។ ក្រុមហ៊ុន HPC មានទីស្នាក់ការកណ្តាល និងឃ្នាំងស្តុកទំនិញនៅស្រុកគិរីវ័ង កែវព្រំដែន និងមានរថយន្តដឹកទំនិញជាច្រើនគ្រឿងសម្រាប់ដឹក ជញ្ជូនជីក្នុងខេត្តតាកែវ និងទៅខេត្តដទៃទៀត។ ក្រុមហ៊ុនប្រាំផ្សេង ទៀត មិនមានស្តុកជីនៅខេត្តតាកែវទេ ប៉ុន្តែមានអ្នកតំណាង/ ឈ្មួញ សម្រាប់ការចែកចាយក្នុងខេត្ត។ ថ្លៃដឹកជញ្ជូន ប្រែប្រួល អាស្រ័យលើចម្ងាយផ្លូវរវាងឃ្នាំងស្តុក និងកន្លែងចែកចាយ ហើយ ថ្លៃដឹកជញ្ជូនជាទូទៅ គឺប្រហែល ០,២៥ដុល្លារ/បារ៉ា ក្នុងចម្ងាយ ១០០គីឡូម៉ែត្រ រីឯថ្លៃលើកដាក់ជីពីរថយន្ត គឺ ០,០៥ដុល្លារ/បារ៉ា។ អ្នកចាយចែកជីភាគច្រើន មានរថយន្តសម្រាប់ដឹកជញ្ជូនទៅឲ្យ អ្នកលក់បន្តនៅតាមភូមិស្រុក។ ហាងលក់នៅតាមភូមិស្រុក មាន ទំហំតូច និងស្តុកជីបានតិច ហើយជាទូទៅបញ្ជាទិញនៅរដូវដាំដុះ (ពីខែឧសភា ដល់កញ្ញា នៅរដូវវស្សា និង ពីខែវិច្ឆិកា ដល់ កុម្ភៈ នៅរដូវប្រាំង) ដើម្បីទុកកន្លែងដាក់ទំនិញផ្សេងទៀត។

ជាទូទៅអ្នកលក់រាយក្នុងភូមិ ជាហាងលក់ទំនិញគ្រប់មុខ ដែលមានលក់ជាតុចូលកសិកម្មច្រើនប្រភេទ ដូចជា ចំណីសត្វ ថ្នាំសម្លាប់សត្វចង្រៃ គ្រាប់ពូជ ប្រេងសាំង និងជី។ នៅឆ្នាំ២០១១ -២០១២ មានអ្នកជំនួញប្រហែល ៦៣៤នាក់ ដែលភាគច្រើន ជាម្ចាស់ហាងលក់ជាតុចូលកសិកម្ម ត្រូវបានអញ្ជើញឲ្យចូលរួម ក្នុងវគ្គបណ្តុះបណ្តាល ស្តីពីសុវត្ថិភាព និងការជួញដូរផលិតផល កសិកម្ម នៅក្នុងខេត្ត។ ជាទូទៅ អ្នកលក់រាយក្នុងភូមិ ទិញជីពី អ្នកតំណាងលក់ប្រចាំខេត្ត ប៉ុន្តែមានអ្នកខ្លះទាក់ទងអ្នកផ្គត់ផ្គង់ ដទៃទៀតអាស្រ័យលើថ្លៃដី និងសេវាកម្មដែលផ្តល់ឲ្យ និង/ឬ ដើម្បីបំពេញតម្រូវការអតិថិជន/កសិករ។ ការទិញលក់ធ្វើឡើង ដោយយកប្រាក់ដល់ដៃ ឬតណាទាន។ ការសម្ភាសដល់កន្លែង បង្ហាញថា ការលក់រាយប្រហែលពាក់កណ្តាលធ្វើឡើងតាម តណាទាន ដោយគិតថ្លៃបន្ថែម ១៥.០០០ ទៅ ២០.០០០រៀល/ បារ៉ា ក្នុងមួយរដូវដាំដុះ (៣ ទៅ ៦ខែ)។

ការសិក្សាដល់កន្លែង បង្ហាញថា អ្នកចែកចាយចល័ត ឬ ឈ្មួញកណ្តាល ជាច្រើនមួយទៀតសម្រាប់ការចែកចាយធាតុចូល កសិកម្ម។ ពួកគេមិនមានការិយាល័យជំនួញជាក់លាក់ ហើយ មិនដឹងថាមកពីប្រភពណាច្បាស់ទេ ប៉ុន្តែមានលេខទូរស័ព្ទទំនាក់ ទំនង និងមធ្យោបាយដឹកជញ្ជូននៅពេលអ្នកលក់រាយត្រូវការសេវាកម្ម ពីពួកគេ។ ពួកគេមានទំនាក់ទំនងរកស៊ីយ៉ាងល្អ និងយូរអង្វែងជា មួយអ្នកនាំចូលមួយចំនួន។ ពួកគេទិញពីអ្នកនាំចូល និងផ្ទុកវា ក្នុងរថយន្តដឹកទំនិញសម្រាប់ដឹកជញ្ជូន និងលក់បន្តទៅឲ្យអ្នក លក់រាយតាមខេត្ត ស្រុក ភូមិ ឬទៅដល់កសិករផ្ទាល់។ មានការ រាយការណ៍ថា ក្នុងដំណើរការនេះ អ្នកជំនួញមានឱកាសខ្ពស់ក្នុង ការក្លែងបន្លំគុណភាពដី តាមការលាយដីគុណភាពទាប និងដី គុណភាពខ្ពស់ចូលគ្នា ហើយលក់ក្នុងថ្លៃស្មើដីគុណភាពខ្ពស់ ឬ ដោយយកដីគុណភាពទាបច្រកក្នុងបាវថ្មី ដែលបិទឈ្មោះដី គុណភាពខ្ពស់ ឬក៏លក់ដីច្រកបាវមិនគ្រប់ទម្ងន់។ ក្នុងអំឡុងពេល ចុះសិក្សាដល់កន្លែង មានការរាយការណ៍ថា មានអ្នកដើរទិញបាវ ដីគុណភាពខ្ពស់ពីកសិករដូចជាបាវដីម៉ាក YITAK និង HPC ជាដើម ហើយប្រើវាសម្រាប់ធ្វើសកម្មភាពមិនត្រឹមត្រូវផ្សេងៗទៅលើដី។

ខ្សែចង្វាក់តម្លៃដី: ថ្លៃដើម ថ្លៃលក់ តម្លៃលើកដាក់ តម្លៃដឹក ជញ្ជូន ប្រាក់បង់ក្រៅផ្លូវការតាមផ្លូវ និងថ្លៃអប្បបរមាយកដោយ តួអង្គផ្សេងៗក្នុងខ្សែចង្វាក់ផ្គត់ផ្គង់ ដែលក្រុមស្រាវជ្រាវបាន

កត់ត្រាក្នុងអំឡុងពេលចុះសិក្សាដល់កន្លែង ព្រមទាំងថ្លៃលក់រាយ ប្រចាំខែ និងប្រចាំឆ្នាំ នៃផលិតផលដីផ្សេងៗ ដែលទទួលបានពី ប្រភពទិន្នន័យទី២ បានយកមកប្រើប្រាស់ក្នុងការវិភាគខ្សែចង្វាក់ តម្លៃដី នៅខេត្តតាកែវ។

ការវិភាគខ្សែចង្វាក់តម្លៃបង្ហាញថា ថ្លៃអប្បបរមាសម្រាប់ឈ្មួញ ដែលមិនមែនជាអ្នកនាំចូល មានកម្រិតទាប ប្រហែលជា ១,៥% ទៅ ២% ចំណែកថ្លៃអប្បបរមាសម្រាប់ក្រុមហ៊ុននាំចូល មាន ប្រហែល ៥% (តារាង ១)។ តួលេខនេះបង្ហាញថា ទីផ្សារដីនៅ ខេត្តតាកែវ មានការប្រកួតប្រជែងខ្លាំង ជាពិសេសសម្រាប់ ផលិតផលប្រើទូទៅដូចជា ដីអ៊ុយរ៉េ និង DAP។ ប្រសិនបើគិត បញ្ចូលថ្លៃប្រតិបត្តិការនេះផង ឈ្មួញដីនៅខេត្ត ស្រុក និងភូមិ ទទួលបានអត្រាប្រាក់ចំណេញទាបណាស់។ នៅអំឡុងពេលចុះ សិក្សាក្នុងខែកុម្ភៈ ២០១២ ដីអ៊ុយរ៉េ ថ្លៃប្រហែល ២៨ដុល្លារ ហើយ ដី DAP ថ្លៃប្រហែល ៣៦ដុល្លារ ក្នុងមួយបាវ ៥០គីឡូក្រាម។

លទ្ធផលសិក្សាបង្ហាញថា ទីផ្សារដីមានការប្រកួតប្រជែង ខ្លាំងក្នុងចំណោមឈ្មួញ ដើម្បីទទួលបានចំណេញបន្តពីអ្នកនាំ ចូល។ តម្លៃបន្ថែមភាគច្រើនដែលកើតបន្តពីអ្នកនាំចូល គឺតម្លៃ ដឹកជញ្ជូនខ្ពស់ពីកន្លែងចែកចាយនៅតាមខេត្ត ទៅហាងតាមភូមិ ដែលបណ្តាលជាចម្បងពី ការបង់ប្រាក់ក្រៅផ្លូវការច្រើនទៅឲ្យ ប៉ូលីសតាមផ្លូវនៅពេលដឹកជញ្ជូន។ ដូច្នេះ បើគិតបញ្ចូលតម្លៃ

តារាង ១៖ ការវិភាគខ្សែចង្វាក់តម្លៃដីអ៊ុយរ៉េ និង DAP សម្រាប់ខែ កុម្ភៈ ២០១២

	ដីអ៊ុយរ៉េគ្រាប់		DAP (USA)	
	ដុល្លារ/៥០គីឡូ	% នៃថ្លៃចូល	ដុល្លារ/៥០គីឡូ	% នៃថ្លៃចូល
ថ្លៃដើមទំនាក់ទំនងនៅព្រំដែនវៀតណាម	-	-	31.5	100
តម្លៃដឹកជញ្ជូនមកកម្ពុជា (<100km ថ្លៃ \$0.25)	-	-	0.3	0.8
តម្លៃស្តុក	-	-	0.1	0.2
តម្លៃចូលឃ្នាំងនៅព្រំដែន	-	-	31.8	101.0
ការដូរផ្លាកសញ្ញា និងអប្បបរមាលើការនាំចូល	-	-	1.7	5.3
ថ្លៃលក់របស់អ្នកនាំចូល	24	100	33.5	106.3
តម្លៃដឹកទៅតាមខេត្ត (100km ថ្លៃ \$0,២៥)	0.3	1.0	0.3	0.7
អប្បបរមាគិតដោយអ្នកចែកចាយ និងតម្លៃលើកដាក់	0.8	3.1	0.8	2.2
តម្លៃចូលស្តុករបស់អ្នកចែកចាយច្នាក់ខេត្ត	25.0	104.1	34.5	109.3
ថ្លៃអប្បបរមាគិតដោយអ្នកចែកចាយច្នាក់ខេត្ត	0.5	2.0	0.5	1.4
ថ្លៃលក់របស់អ្នកចែកចាយ	25.5	106.1	35.0	110.7
តម្លៃដឹកជញ្ជូនទៅឲ្យអ្នកលក់នៅតាមភូមិ និងលើកដាក់	-	-	1.0	2.9
តម្លៃចូលស្តុករបស់អ្នកលក់នៅតាមភូមិ	-	-	36.0	113.6
ថ្លៃអប្បបរមារបស់អ្នកលក់បន្តសម្រាប់ការលក់យក ប្រាក់ដីលដៃ	3.3	12.7	0.5	1.4
ថ្លៃលក់រាយយកប្រាក់ដល់ដៃ	28.8	118.9	36.5	115.0

ប្រភព៖ ការគណនារបស់អ្នកនិពន្ធដោយផ្អែកលើទិន្នន័យបានពីសម្ភាសន៍ដល់កន្លែង ក្នុងខែកុម្ភៈ ២០១២

ប្រតិបត្តិការ និងតម្លៃផ្នែកផ្គត់ផ្គង់ (logistics) នេះផង ឈ្នួលកម្រិត ភាគច្រើននៅខេត្តតាកែវ មិនអាចបង្កើតប្រាក់ចំណេញបានច្រើន ទេ។ តម្លៃបន្ថែមកម្រិតខ្ពស់នៃដី រួមមាន ថ្លៃអប្បបរមារបស់អ្នក នាំចូល (៥%) និងតម្លៃផ្គត់ផ្គង់ (៣%)។ លទ្ធផលសិក្សានេះ មានលក្ខណៈស្របគ្នាជាមួយនឹងការសិក្សារបស់ មជ្ឈមណ្ឌល អភិវឌ្ឍន៍ដីអន្តរជាតិ (IFDC 2010)។

បញ្ហាផ្សេងៗនៃដីផ្សារដី - តើផលិតផលក្លែង ក្លាយត្រូវបានចែកចាយយ៉ាងដូចម្តេច?

បញ្ហាគុណភាពដី បានកើតមាន ដោយសារថ្លៃដីស្ទុះឡើង យ៉ាងគំហុកក្នុងឆ្នាំ២០០៨ ដែលបង្កើតនូវឱកាសសម្រាប់ការ អនុវត្តមិនត្រឹមត្រូវក្នុងវិស័យនេះ ដើម្បីឆ្លើយតបនឹងតម្រូវការរបស់ កសិករនូវដីមានតម្លៃថោកៗ។ IFDC (2010) បានរកឃើញថា ការវិភាគរកដីជាតិក្នុងដីសមាស NPK និង NP ស្ទើរតែគ្រប់ប្រភេទ ដែលលក់លើទីផ្សារ បង្ហាញថា វាមានកម្រិតទាបខ្លាំងជាងតម្លៃ សន្ទស្សន៍គុណភាពដែលអាចទទួលយកបាន។ ទោះយ៉ាងណាក្តី ការវិភាគបង្ហាញថា បរិមាណដីជាតិក្នុងដីឯកធាតុ (អ៊ុយរ៉េ និង DAP ខ្លះ) ស្ថិតក្នុងកម្រិតស្តង់ដារអាចទទួលយកបាន (IFDC 2010: 25-35)។

បញ្ហាគុណភាពដែលកើតមានទូទៅជាងគេគឺ ដីក្លែងក្លាយ។ ក្នុងអំឡុងពេលចុះសិក្សា និងចុះសម្ភាសដល់កន្លែង អ្នកប្រើប្រាស់ អ្នកនាំចូល អ្នកចែកចាយ និងមន្ត្រីជាន់ខ្ពស់នៃមន្ទីរកសិកម្មខេត្ត បានរាយការណ៍ថា ផលិតផលក្លែងក្លាយឃើញមាននៅស្ទើរគ្រប់ កន្លែង។ បញ្ហានេះមិនមែនជារឿងថ្មីទេ ហើយវាមានលក្ខណៈ ស្រដៀងគ្នានឹងលទ្ធផលសិក្សារបស់ IFDC (2010) ដែរ។ ការ អនុវត្តទូទៅបំផុត គឺការរេចខ្ទប់ឡើងវិញ នូវដីមានតម្លៃថោកជាង ដូចជា ដី DAP និងដីអ៊ុយរ៉េ ក្នុងប្រទេសកម្ពុជា។ ឱកាសគុណភាព ខ្ពស់ ដូចជា ដីអ៊ុយរ៉េ មកពីថៃ និង ដី DAP ផលិតនៅ USA ដែល គេស្គាល់ថាជាផលិតផលមានគុណភាពខ្ពស់។ ដូច្នេះហើយ ឈ្នួល មួយចំនួនបានរេចខ្ទប់ឡើងវិញនូវដីមានគុណភាពទាប ដោយប្រើ ប្រាស់ដីមានគុណភាពខ្ពស់ រួចបញ្ចេញលក់ទៅឲ្យអតិថិជន។

បញ្ហាការបន្លំលាយដីនឹងសារធាតុផ្សេងទៀត ក៏មានរាយ ការណ៍ដោយកសិករអ្នកឆ្លើយសម្ភាសន៍ដែរ។ កសិករ ប្រាប់ថា ដំណាំរបស់គាត់ មិនសូវឲ្យផលល្អជាមួយដីនេះ ដូចកាលពីឆ្នាំ មុនទេ ហើយបានបន្ទោសថាបញ្ហានេះកើតឡើងដោយសារដីមាន គុណភាពទាប។ ទោះយ៉ាងណាក្តី អ្នកជំនាញការបច្ចេកទេស បានវែកញែកថា បញ្ហានេះមិនអាចបន្ទោសទៅលើគុណភាពដី តែមួយមុខទេ ព្រោះកត្តាផ្សេងទៀត ដូចជា លក្ខខណ្ឌរដូវខុស គ្នា គុណភាពគ្រាប់ពូជ និងរបៀបដាំដុះជាដើម ក៏ប៉ះពាល់ទៅ លើទិន្នផលដែរ។ ទោះបី អ្នកជំនាញការបានវែកញែកដូច្នោះក្តី ក៏ លទ្ធផលបានពីការសម្ភាសជាមួយកសិករ អ្នកចែកចាយ អ្នកនាំ ចូលដី និងការវិភាគដីជាតិក្នុងដី ដោយ IFDC (2010) នៅតែ បង្ហាញថា ដីមានគុណភាពទាបលក់នៅទីផ្សារ ជាបញ្ហាធ្ងន់ធ្ងរ ដែលជះឥទ្ធិពលដល់ផលដំណាំ និងបណ្តាលឲ្យកសិករក្នុងតំបន់ សិក្សាត្រូវខាតបង់ប្រាក់កាស។

ការលក់ដីមិនគ្រប់ទម្ងន់ និង ដី NKP មានគុណភាពទាប ដែលគេបានលាយជាតិប្រេងដើម្បីផ្លាស់ប្តូរពណ៌ដីនោះ ក៏មាន រាយការណ៍ឡើងដោយកសិករ និងអ្នកចែកចាយ ក្នុងអំឡុង ពេលចុះសិក្សាដល់កន្លែងដែរ។ ប៉ុន្តែបញ្ហានេះ កើតមានឡើងក្នុង ឆ្នាំ២០០៨ ហើយបច្ចុប្បន្ននេះមិនសូវមានទេ។ កសិករបានបញ្ជាក់ ថា បញ្ហាដែលកើតមានទូទៅជាងគេ គឺការច្រកបាវឡើងវិញ និង ការលាយបន្ត។ មន្ត្រីជាន់ខ្ពស់នៃមន្ទីរកសិកម្មខេត្ត អ្នកចែកចាយ និងអ្នកលក់រាយបានរាយការណ៍ពីការចម្រុះគួរឲ្យកត់សម្គាល់នូវ ផលិតផលក្លែងក្លាយ ប៉ុន្តែបញ្ហានេះនៅតែប៉ះពាល់ដល់ប្រហែលពី ៥ ទៅ ១០% នៃដីដាក់លក់នៅទីផ្សារ។

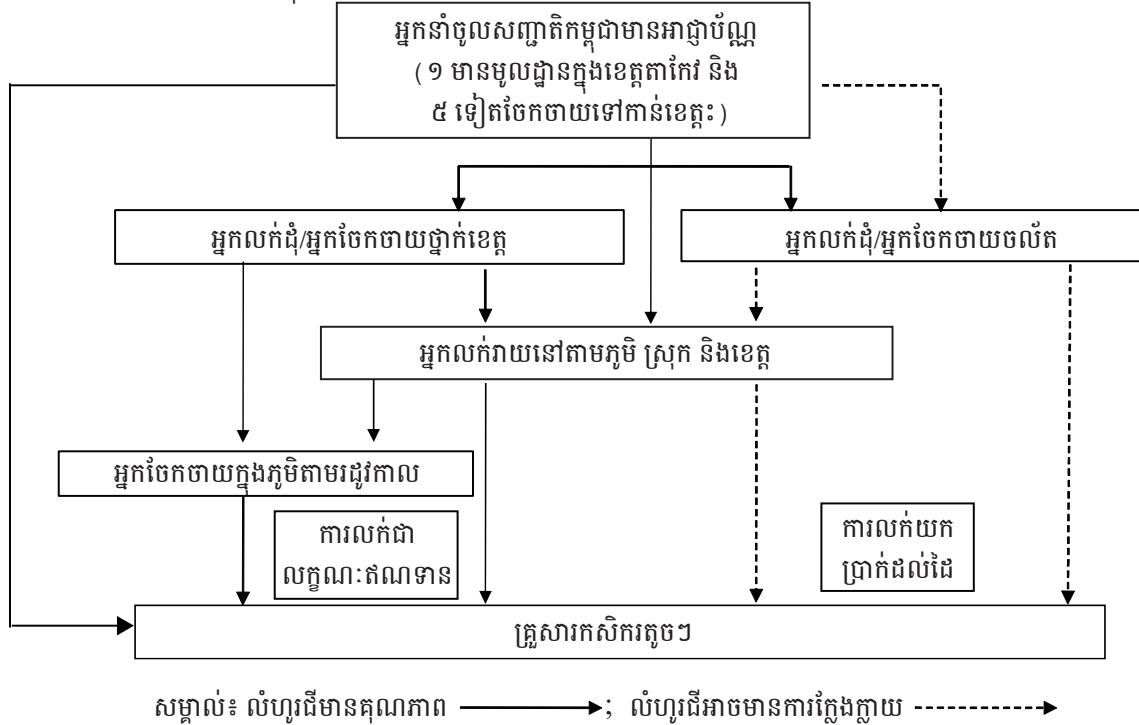
រូបភាព ២ ពិពណ៌នាពី ច្រកបែងចែកផលិតផលក្លែងក្លាយ ដែលអាចកើតមាន។ មន្ត្រីជាន់ខ្ពស់តែងច្បាប់ខាងកសិកម្ម និង អ្នកនាំចូលដី ជឿជាក់ថា អ្នកចែកចាយ និងអ្នកលក់រាយភាគច្រើន មិនបានចែកចាយដីក្លែងក្លាយទៅឲ្យអតិថិជនទេ។ ប៉ុន្តែពួកគេបាន ចោទការចែកចាយដីមានបញ្ហា ទៅលើអ្នកលក់រាយតូចតាច ឈ្នួល កណ្តាល និងអ្នកចែកចាយចល័ត។ កិច្ចប្រឹងប្រែងរួមគ្នារបស់ ក្រសួងកសិកម្ម និងមន្ទីរកសិកម្មខេត្ត ដើម្បីចាត់វិធានការបំបាត់ បញ្ហាដី មានឥទ្ធិពលតិចតួចណាស់ ដោយសារមិនមានបទបញ្ញត្តិ គ្រប់គ្រាន់ និងការត្រួតពិនិត្យអ្នកចែកចាយឲ្យបានត្រឹមត្រូវ។ អ្នក លក់ដីទាំងនេះ យ៉ាងហោចណាស់ក៏គួរតែត្រូវបានចុះបញ្ជីដែរ ដើម្បីអាចតាមដានត្រួតពិនិត្យសកម្មភាពជំនួញរបស់ពួកគេ និង កាត់បន្ថយជាអតិបរមានូវបញ្ហាក្លែងបន្លំលាយដី។

គោលនយោបាយរដ្ឋាភិបាលលើដីផ្សារដី

ក្រសួងកសិកម្ម រុក្ខាប្រមាញ់ និងនេសាទ ជាអាជ្ញាធរទទួល ខុសត្រូវលើការគ្រប់គ្រងពាណិជ្ជកម្មដីនៅកម្ពុជា។ ការនាំចូល ផលិតផលគីមីកសិកម្ម ដូចជា ដី និងថ្នាំសម្លាប់សត្វចង្រៃ ត្រូវ មានអាជ្ញាប័ណ្ណ ដែលអ្នកនាំចូលត្រូវសុំសុំជាថ្មីជារៀងរាល់ ឆ្នាំ។ ដើម្បីដាក់ពាក្យសុំអាជ្ញាប័ណ្ណ អ្នកនាំចូលត្រូវផ្តល់ព័ត៌មាន លំអិតអំពីផលិតផល និងបរិមាណដែលត្រូវនាំចូល ព្រមទាំង លទ្ធផលវិភាគពីមន្ទីរពិសោធន៍លើផលិតផលនោះ ដើម្បីបញ្ជាក់ពី គុណភាព។ ពាក្យសុំនីមួយៗមិនថាសម្រាប់ដីឯកធាតុឬដីសមាស មានការកំណត់បរិមាណនាំចូលអតិបរមាត្រឹម ៣០.០០០តោន។

អ្នកជំនាញការខាងកសិកម្ម បានវែកញែកថា នីតិ វិធីផ្តល់អាជ្ញាប័ណ្ណនាំចូលមានភាពស្មុគស្មាញ មិនអាចបំពេញ តាមតម្រូវការទីផ្សារ និងដាក់កំហិតលើការប្រកួតប្រជែងនៅ ទីផ្សារ។ នីតិវិធីនេះ បង្កើតជាឱកាសរកកម្រៃក្រៅផ្លូវការ គឺមាន ការបង់ប្រាក់ក្រៅផ្លូវការជាច្រើនទៅឲ្យអ្នកសម្របសម្រួល ដើម្បី ទទួលបានការចេញអាជ្ញាប័ណ្ណឲ្យ។ ម្យ៉ាងទៀត ការរឹតត្បិត បរិមាណនាំចូលសម្រាប់អ្នកនាំចូលម្នាក់ៗ វាផ្ទុយពីគោលការណ៍ ទីផ្សារ ដោយវារាំងដល់ការកាត់បន្ថយបន្ទុកចំណាយតាមការ ពង្រីកទំហំអាជីវកម្មរបស់អ្នកនាំចូល។ នៅគ្រប់សេដ្ឋកិច្ចបែប ទីផ្សារ វិស័យឯកជន គួរមានសេរីភាពកំណត់ការផ្គត់ផ្គង់ដោយ ផ្អែកលើការវាយតម្លៃស្ថានភាពទីផ្សារ និងពាណិជ្ជកម្ម។ តួនាទី របស់រដ្ឋាភិបាល គួរផ្តោតលើការត្រួតពិនិត្យគុណភាព ដោយផ្អែក លើច្បាប់ផ្លាកសញ្ញាផលិតផល។ ប្រព័ន្ធអាជ្ញាប័ណ្ណ និងកូតា ក៏ជា

រូបភាព ២៖ ច្រកចែកចាយដីក្នុងខេត្តតាកែវ



កត្តាជំរុញឲ្យមានការនាំចូលខុសច្បាប់ និងរារាំងក្រុមហ៊ុនតូចៗ មិនឲ្យចូលប្រឡូកទីផ្សារបាន។

ដើម្បីឆ្លើយតបនឹងបញ្ហាដីដែលកើតមានយ៉ាងច្រើនចាប់តាំងពីឆ្នាំ២០០៨ មក និងដោះស្រាយបញ្ហាទំនិញក្លែងក្លាយ ក្រសួងកសិកម្ម និងការិយាល័យនីតិកម្មកសិកម្ម នៃមន្ទីរកសិកម្មខេត្តបានដាក់ចេញនូវវិធានការគោលនយោបាយបន្ទាន់ជាច្រើន លើបញ្ហាដីដូចជា ការចេញលិខិតអនុញ្ញាតសម្រាប់អ្នកលក់រាយ និងអ្នកចែកចាយដី ការបណ្តុះបណ្តាលដល់អ្នកលក់ដុំ អ្នកលក់រាយ និងកសិករ ពីរបៀបសម្គាល់ដីក្លែងក្លាយ ដីលាយបន្លំ និងដីច្រកបាវឡើងវិញ ការប្រកួតប្រជែងក្នុងចំណោមអ្នកនាំចូលដីចម្បងៗ ដើម្បីបានចំណែកទីផ្សារនៅក្នុងទីផ្សារសរុបមួយមានទំហំតូច និងការអនុម័តច្បាប់ថ្មីមួយនៅចុងឆ្នាំ២០១១ ដើម្បីកំណត់លើការចុះបញ្ជីអាជីវកម្ម ពាណិជ្ជកម្ម និងការប្រើប្រាស់ផលិតផលគីមីកសិកម្មក្នុងប្រទេសកម្ពុជា។

ភាពជំពាក់ទាក់ទងផ្នែកគោលនយោបាយ

ភស្តុតាងទទួលបានពីការសិក្សាដល់កន្លែងបង្ហាញថា ទីផ្សារដីអាចធ្វើការកែលំអបាន មិនត្រឹមតែក្នុងខេត្តតាកែវប៉ុណ្ណោះទេ ប៉ុន្តែក្នុងប្រទេសកម្ពុជាទាំងមូល តាមរយៈដំណោះស្រាយមួយចំនួនដូចខាងក្រោម៖

- ១. ការធ្វើឲ្យសាមញ្ញងាយស្រួលនូវបទបញ្ញត្តិ និងនីតិវិធីផ្តល់អាជ្ញាប័ណ្ណនាំចូលដី ដើម្បីព្យាយាមលុបបំបាត់ឱកាសរកកម្រៃក្រៅផ្លូវការ និងកាត់បន្ថយការនាំចូលខុសច្បាប់។
- ២. អាជ្ញាប័ណ្ណនាំចូល គួរអនុម័តចេញឲ្យដោយផ្អែកលើភាពសមស្របនៃការប្រើប្រាស់ផលិតផលនោះ នៅក្នុងប្រទេស

កម្ពុជា ហើយគួរអនុញ្ញាតឲ្យអ្នកនាំចូលអាចធ្វើការនាំចូលដីដែលបានចុះបញ្ជីរួច ក្នុងបរិមាណផ្នែកតាមតម្រូវការទីផ្សារ និងហានិភ័យទីផ្សារដែលវិស័យឯកជនបានវាយតម្លៃឃើញ។

៣. ក្រៅពីការចេញលិខិតអនុញ្ញាតសម្រាប់ អ្នកចែកចាយ និងអ្នកលក់រាយ វាដល់ពេលដែលក្រសួងកសិកម្ម និងការិយាល័យនីតិកម្មកសិកម្មខេត្ត គួរអនុវត្តជំហានបន្តក្នុងការចេញលិខិតអនុញ្ញាតឲ្យឃ្នូញ ដែលជាភាគីទី៣ (អន្តរការី អ្នកចែកចាយចល័ត អ្នកលក់រាយក្នុងភូមិតាមរដូវកាល) ដើម្បីធ្វើការទិញ និងដឹកជញ្ជូនដីទៅភូមិសម្រាប់លក់បន្តទៅឲ្យកសិករ។

ឯកសារយោង

Agricultural Marketing Office (2002–2010), Agricultural Marketing Information Bulletin 2002–2010 (Phnom Penh: Department of Planning and Statistics, Ministry of Agriculture, Forestry and Fisheries)

International Fertiliser Development Centre (2010), *Rapid Appraisal of Fertiliser Quality in Cambodia*, IFDC report prepared for the World Bank

Schamel, G. & F. Hongen (2003), “Adverse Selection in Developing Country Factor Markets: The Case of Fertiliser in Cambodia”, paper prepared for the 2003 AAEA Annual Meeting held in Montreal, Canada, 27-30 July 2003

Theng V. & Koy R. (2011), *Review of Agricultural Policy and Policy Research*, Policy Discussion Paper (Phnom Penh: CDRI)

ការរីកចម្រើនធុរធារ និងការចុះក្រះ បម្រែបម្រួល ជីវភាពជនជាតិព្នងក្នុងឃុំទាំង៧នៅខេត្តមណ្ឌលគិរី^១

សេចក្តីផ្តើម

អត្ថបទមួយចុះក្នុងទស្សនាវដ្តីអភិវឌ្ឍន៍កម្ពុជា នៅឆ្នាំ២០០៤ បានគូសបង្ហាញពី ការផ្លាស់ប្តូរក្នុងជីវភាពប្រជាជនដើមជនជាតិ ព្នងក្នុងឃុំទាំង៧នៅខេត្តមណ្ឌលគិរី ដែលជាលទ្ធផលនៃកំណើន សកម្មភាពទីផ្សារ និងការថយចុះធនធានធម្មជាតិ (McAndrew *et al.* 2004)^១ ទោះបីមានការបំផ្លិចបំផ្លាញធនធានព្រៃឈើ តាមរយៈ សម្បទានព្រៃឈើ ការកាប់ឈើខុសច្បាប់ និងការ បរបាញ់គ្មានច្បាប់អនុញ្ញាតក្តី ក៏អ្នកស្រុកព្នងក្នុងឃុំដាក់ដាំ និង ឃុំស្រែព្រៃ នៅតែបន្តពឹងផ្អែកច្រើនលើធនធានព្រៃឈើសម្រាប់ ការចិញ្ចឹមជីវិត។ កន្លងមកការបន្តទៅនឹងការថយចុះធនធាន ធម្មជាតិ មានជាចម្បង ការទ្រទ្រង់ជីវិតតាមមធ្យោបាយតិច ជាងមុន និងការប្រឹងពង្រីកដែនទាញយកផលពីប្រភពធនធាន ដែលបានថយចុះនេះ។ ដោយសារយុទ្ធសាស្ត្រចិញ្ចឹមជីវិត នៃគ្រួសារ ច្រើនពឹងផ្អែកលើលទ្ធភាពក្នុងតំបន់ និងកង្វះជម្រើស ផ្សេងសម្រាប់ដោះស្រាយក្នុងរយៈពេលខ្លីនោះ លទ្ធភាពប្រើប្រាស់ និងគ្រប់គ្រងធនធានធម្មជាតិ នៅតែសំខាន់បំផុតសម្រាប់ការ ទ្រទ្រង់ជីវិតគ្រួសារ។ អត្ថបទនេះ ធ្វើការប្រៀបធៀបលទ្ធផល ស្រាវជ្រាវនាពេលថ្មីៗ ទៅនឹងលទ្ធផលសិក្សាពីមុនៗ ដើម្បីពិនិត្យ ពីបម្រែបម្រួលយុទ្ធសាស្ត្រចិញ្ចឹមជីវិតគ្រួសារ ក្នុងឃុំដាក់ដាំ និង ឃុំស្រែព្រៃ ក្នុងរយៈពេល ៩ឆ្នាំចុងក្រោយ។ ការស្រាវជ្រាវនេះ បានលើកជាសំណួរថា តើការពឹងផ្អែករបស់គ្រួសារទៅលើធនធាន ធម្មជាតិបានផ្លាស់ប្តូរយ៉ាងណា តើភាពក្រីក្រតាមគ្រួសារបាន ផ្លាស់ប្តូរយ៉ាងណា និង តើគ្រួសារជាទូទៅបានរីកចម្រើនធុរធារ ឬកាន់តែចុះក្រ។ ការស្រាវជ្រាវនេះ ក៏ព្យាយាមផ្តល់ព័ត៌មានបន្ថែម អំពីប្រជាជនដើមម្ចាស់ស្រុក ជូនដល់រដ្ឋាភិបាល និងអង្គការមិន មែនរដ្ឋាភិបាល សម្រាប់ការបង្កើតគោលនយោបាយ និងកម្មវិធី អភិវឌ្ឍន៍ផ្សេងៗ។

វិធីសាស្ត្រស្រាវជ្រាវ

ការសិក្សាជាមូលដ្ឋានដើមដែលធ្វើឡើងក្នុងឆ្នាំ២០០២ និង ២០០៣ ដោយអង្គការស៊ីដសេកម្ពុជា (CIDSE Cambodia) (McAndrew *et al.* 2003) និងការស្រាវជ្រាវធ្វើឡើងក្នុង ឆ្នាំ២០១២ ដោយ មជ្ឈមណ្ឌលវិភាគបញ្ហាអភិវឌ្ឍន៍ (ADIC) បានប្រើវិធីសាស្ត្រចម្រុះ រួមមាន៖ អង្កេតគ្រួសារ ការសម្ភាស អ្នកផ្តល់ព័ត៌មានគន្លឹះ ការវាយតម្លៃនៅទីជនបទដោយមាន ការចូលរួម និងការប្រើទិន្នន័យប្រភពទី២។ អង្កេតគ្រួសារ ក្នុងការសិក្សានីមួយៗ បានធ្វើឡើងនៅគ្រប់ភូមិក្នុងឃុំទាំងពីរ

ដោយផ្អែកលើការជ្រើសយកគំរូតាង ២៥% ដោយចៃដន្យ និង បានជ្រើសរើស និងបណ្តុះបណ្តាលជនជាតិព្នងឲ្យធ្វើជាអ្នកសួរ សម្ភាសន៍។ អ្នកធ្វើសម្ភាសន៍ សួរសំណួរភាគច្រើនជាភាសាព្នង និងកត់ត្រាចម្លើយជាភាសាខ្មែរ។ តម្លៃជាសាច់ប្រាក់នៃកម្រៃទទួល បានផ្សេងៗនិងផលចំណេញបានពីការផលិតនិងលក់ទំនិញគឺអ្នក ឆ្លើយសម្ភាសន៍បានផ្តល់ឲ្យដោយផ្ទាល់។ តម្លៃមធ្យមជាសាច់ប្រាក់ សម្រាប់ផលិតផលដទៃទៀត បានកំណត់ឡើងតាមរយៈ ការ ពិភាក្សាតាមក្រុមស្នូលជាមួយនឹងអ្នកផ្តល់ព័ត៌មានគន្លឹះ ក្នុងភូមិ ទាំងអស់នៅឃុំទាំងពីរ។ ដោយមានតម្លៃមធ្យមជាសាច់ប្រាក់ទាំង នេះ គេអាចគណនាតម្លៃជាសាច់ប្រាក់នៃផលិតផលដទៃទៀតៗ របស់គ្រួសារ ដែលអ្នកឆ្លើយសម្ភាសន៍បានប្រាប់ និងប៉ាន់ប្រមាណ ពីចំណូលគ្រួសារប្រចាំឆ្នាំ។ ការចុះសិក្សាដល់កន្លែងសម្រាប់ការ ស្រាវជ្រាវនេះ បានធ្វើឡើងនៅឃុំដាក់ដាំ និងឃុំស្រែព្រៃ ចាប់ពី ខែមករា ដល់ ឧសភា ២០១២។

ការផ្លាស់ប្តូរជីវភាពនៅឃុំដាក់ដាំ

ការប្រៀបធៀបតម្លៃជាសាច់ប្រាក់នៃចំណូលគ្រួសារ នៅឃុំ ដាក់ដាំ ពីឆ្នាំ២០០៣ ដល់ ២០១២ បង្ហាញពីការប្រែប្រួលចម្បងៗ ក្នុងសេដ្ឋកិច្ចនៅមូលដ្ឋាន (តារាង ១) ហើយជាសំខាន់ចំណូល ប្រចាំឆ្នាំជាមធ្យមរបស់គ្រួសារសំណាក ដែលបានកើន ៣,៤ដង ពី ១.៨៧១.៦៣១រៀល (USD៤៦៨) នៅឆ្នាំ២០០៣ ដល់ ៦.៣១២.៨៣២រៀល (USD១៥៧៨) នៅឆ្នាំ២០១២។ កំណើន សេដ្ឋកិច្ចនៅឃុំដាក់ដាំ បណ្តាលជាចម្បងមកពី ចំណូលបានពី ផលិតកម្មដំឡូងឈើសម្រាប់លក់យកប្រាក់ នៅតាមចំការក្នុង តំបន់ខ្ពង់រាប និងចំណូលពីការងារមានប្រាក់កម្រៃ ជាពិសេស ការងារធ្វើពលករកសិកម្ម។ អត្រាអតិផរណាខ្ពស់ក្នុងចន្លោះពេល នោះ ក៏បានរួមចំណែកក្នុងកំណើនដ៏ខ្ពស់នៃចំណូលនេះដែរ។ ចំណូលទទួលបានពីដំណាំតំបន់ខ្ពង់រាប កើនពី ២៤,៨% នៃ ប្រាក់ចំណូលគ្រួសារសរុបនៅឆ្នាំ២០០៣ ដល់ ៣៨,៤% នៅ ឆ្នាំ២០១២។ ចំណូលពីផលិតកម្មដំឡូងឈើតែមួយមុខ បានរួម ចំណែក ២២,៩% នៃប្រាក់ចំណូលគ្រួសារសរុបនៅឆ្នាំ២០១២។ ស្រដៀងគ្នាដែរ ចំណូលពីការងារមានប្រាក់កម្រៃ កើនពី ៨,៦% នៅឆ្នាំ២០០៣ ដល់ ២០% នៅឆ្នាំ២០១២ រីឯចំណូលពីការ បរបាញ់និងដាក់អន្ទាក់សត្វ គិតជាភាគរយនៃចំណូលគ្រួសារ សរុប បានធ្លាក់ចុះពី ២៨,២% នៅឆ្នាំ២០០៣ មកត្រឹម ៩,១% នៅឆ្នាំ២០១២។

កំណើនជាភាគរយនៃ តម្លៃជាសាច់ប្រាក់នៃដំណាំតំបន់ ខ្ពង់រាប មានលក្ខណៈគួរកត់សម្គាល់ខ្លាំង ព្រោះវាសមាមាត្រគ្នា នឹងការធ្លាក់ចុះតម្លៃជាសាច់ប្រាក់នៃស្រូវតំបន់ខ្ពង់រាប។ ពីឆ្នាំ ២០០៣ ដល់ ២០១២ តម្លៃជាសាច់ប្រាក់នៃផលិតកម្មស្រូវតំបន់ ខ្ពង់រាបធ្លាក់ចុះពី១០,៣%មកត្រឹម៥,៩%នៃចំណូលគ្រួសារសរុប ដោយសារផលិតភាពទាបនៃការដាំដុះស្រូវតំបន់ខ្ពង់រាប និងការ

^១ រៀបរៀងដោយ សូ ដាន, ហាក់ សុចន្ទី, អឿ អ៊ុល និង John McAndrew ជា បុគ្គលិកនៃមជ្ឈមណ្ឌលវិភាគបញ្ហាអភិវឌ្ឍន៍ (ADIC)។ អត្ថបទនេះ ផ្អែកលើ ការសិក្សារបស់ ADIC ស្តីពី "សន្តិសុខស្បៀង និងបម្រែបម្រួលការប្រើប្រាស់ ដី នៅឃុំទាំង ៧ ក្នុងខេត្តមណ្ឌលគិរី" ដែលនឹងចេញផ្សាយនាពេលខាងមុខ និង ទទួលបានជំនួយគាំទ្រពី IDRC តាមរយៈវិទ្យាស្ថានសិក្សាស្រាវជ្រាវ និង បណ្តុះបណ្តាល។

តារាង ១៖ តម្លៃគិតជាប្រាក់ជាមធ្យមនៃចំណូលគ្រួសារនៅឃុំដាក់ដាំ ឆ្នាំ២០០៣ និង ២០១២ (ជារៀល) *

យុទ្ធសាស្ត្រ	2003		2012	
	រៀល	ភាគរយ	រៀល	ភាគរយ
ដំណាំតំបន់ខ្ពង់រាប (សរុប)	464877	24.8	2425270	38.4
ស្រូវតំបន់ខ្ពង់រាប	(193292)	(10.3)	(371265)	(5.9)
ដំណាំតំបន់ខ្ពង់រាប (ក្រៅពីស្រូវ)	(271585)	(14.5)	(2054005)	(32.5)
ដំឡូងឈើ	**	**	(1444172)	(22.9)
គ្រាប់ស្វាយចន្ទី	**	**	(3176)	(0.05)
ស្រូវដីសើម	4615	0.2	53235	0.8
ការចិញ្ចឹមជ្រូក	242308	12.9	377459	6.0
ការចិញ្ចឹមមាន់	65077	3.5	99247	1.6
ការចិញ្ចឹមទា	7692	0.4	12647	0.2
ស្បៀងអាហារប្រមូលបានពីព្រៃ	46769	2.5	190691	3.0
ផលិតផលដទៃទៀតប្រមូលបានពីព្រៃ	252376	13.5	856175	13.6
ជំរឿក	(34415)	(1.8)	(635)	(0.0)
ការបរបាញ់និងដាក់អន្ទាក់សត្វ	527405	28.2	576486	9.1
ការចាប់ត្រី	32412	1.7	69494	1.1
ការផលិតនិងលក់ទំនិញ	40708	2.2	98082	1.6
ការទិញនិងលក់ទំនិញ	26069	1.4	141176	2.2
ការងារមានប្រាក់កម្រៃ	161323	8.6	1265529	20.0
ប្រាក់ធ្វើពីកូនៗនិងសាច់ញាតិមិនរាប់ជាសមាជិកគ្រួសារ	**	**	147341	2.3
សរុប	1871631	99.9	6312832	99.9
	N=65		N=85	

* ៤០០០រៀល ស្មើនឹងមួយដុល្លារអាមេរិក

** ទិន្នន័យមិនអាចរកបាន

ថយចុះសមាមាត្រគ្នានៃចំនួនគ្រួសារដាំស្រូវ នៅតំបន់ខ្ពង់រាប។ ម្យ៉ាងទៀត តម្លៃជាសាច់ប្រាក់នៃស្រូវតំបន់ខ្ពង់រាប និងដំណាំតំបន់ខ្ពង់រាប (ក្រៅពីស្រូវ គ្រាប់ស្វាយចន្ទី និងដំឡូងឈើ) វាទាបជាខ្លាំងជាង ដំឡូងឈើតំបន់ខ្ពង់រាប។ នៅឆ្នាំ២០១២ នៅឃុំដាក់ដាំ តម្លៃជាសាច់ប្រាក់ជាមធ្យមនៃស្រូវតំបន់ខ្ពង់រាបសម្រាប់អ្នកដាំដុះស្រូវ ៦៥នាក់ ដែលត្រូវបានអង្កេត គឺ ៤៨៥.៥០០រៀល រីឯតម្លៃជាសាច់ប្រាក់ជាមធ្យមនៃដំណាំតំបន់ខ្ពង់រាប (ក្រៅពីស្រូវ គ្រាប់ស្វាយចន្ទី និងដំឡូងឈើ) របស់អ្នកដាំដុះនៅតំបន់ខ្ពង់រាបក្នុងអង្កេត គឺ ៦៦៩.៦៨១រៀល និងតម្លៃជាសាច់ប្រាក់ជាមធ្យមនៃផលដំឡូងឈើរបស់អ្នកដាំដំឡូងឈើ ៦៨នាក់ ក្នុងអង្កេត គឺ ១.៨០៥.២២១រៀល។ គ្រួសារនានានៅឃុំដាក់ដាំ មានចំណូលចិត្តទទួលយក និងពង្រីកការដាំដុះដំឡូងឈើនៅក្នុងកសិដ្ឋានតំបន់ខ្ពង់រាបរបស់ខ្លួន។ ក្នុងពេលជាមួយគ្នា យុទ្ធសាស្ត្រនេះ ក៏នាំឲ្យគ្រួសារទាំងនោះ ត្រូវងាយរងគ្រោះដោយសារបម្រែបម្រួលតម្លៃការនៃទីផ្សារដំឡូងឈើដែរ។

ចំណែកនៃចំណូលគ្រួសារនៅឃុំដាក់ដាំ គិតតាមប្រភពចំណូល បានបង្ហាញពីការផ្លាស់ប្តូរចម្បងៗដែលកើតមានឡើងក្នុងជីវភាពរស់នៅក្នុងឃុំឆ្នាំ២០០៣ ដល់ ២០១២។ ចំណែកនៃចំណូលគ្រួសារបានពីការដាំដំណាំ កើនពី ២៥% នៅឆ្នាំ២០០៣ ដល់ ៣៩% នៅឆ្នាំ២០១២។ ស្រដៀងគ្នាដែរ ចំណូលពីការងារមានប្រាក់កម្រៃ និងប្រាក់ធ្វើមកផ្ទះ កើនពីត្រឹម ៨% នៅឆ្នាំ២០០៣ ដល់ ២២% នៅឆ្នាំ២០១២។ ផ្ទុយទៅវិញ ចំណូលពី

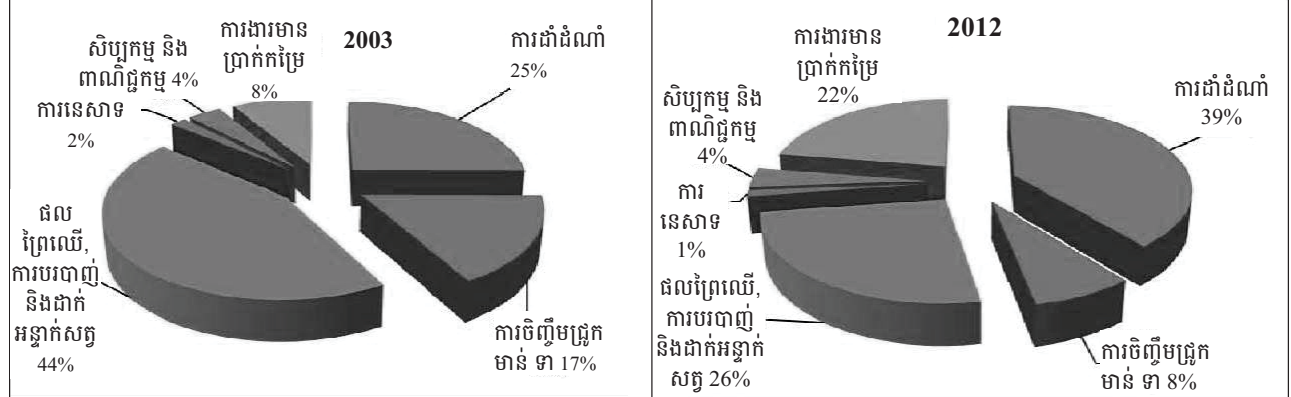
ផលិតផលព្រៃឈើ ការប្រមាញ់ និងដាក់អន្ទាក់ ធ្លាក់ចុះពី ៤៤% នៅឆ្នាំ២០០៣ មកត្រឹម ២៦% នៅឆ្នាំ២០១២ រីឯចំណូលពីការចិញ្ចឹមជ្រូក និងមាន់ ធ្លាក់ចុះពី ១៧% នៅឆ្នាំ២០០៣ មកត្រឹម ៨% នៅឆ្នាំ២០១២ (រូបភាព ១)។

សរុបមក ការរីកដុះដាលសេដ្ឋកិច្ចបែបទីផ្សារនៅឃុំដាក់ដាំ បានជំរុញឲ្យមានការផ្លាស់ប្តូរពី កសិកម្មចិញ្ចឹមពោះនៅតំបន់ខ្ពង់រាប ទៅជាផលិតកម្មដំឡូងឈើលក់យកប្រាក់វិញ។ តម្រូវការកម្លាំងពលកម្មសម្រាប់ដាំដំឡូងឈើ ក៏បានបង្កើនឱកាសការងារខាងកសិកម្មដែរ។ លទ្ធភាពជាងមុនក្នុងការរកប្រាក់ពីផលិតកម្មដំឡូងឈើ ធ្វើឲ្យគ្រួសារនានាកាត់បន្ថយការចិញ្ចឹមជ្រូក និងមាន់ទា។ វិធានការអភិរក្សរឹងមាំជាងមុនអនុវត្តដោយរដ្ឋបាលព្រៃឈើ និងការថយចុះចំនួនសត្វព្រៃ ដោយសារការបរបាញ់បែបអតិផលកាលពីឆ្នាំមុនៗនោះ ក៏បានកាត់បន្ថយចំណែកនៃចំណូលគ្រួសារបានពីការប្រមាញ់ និងដាក់អន្ទាក់សត្វដែរ។

ការផ្លាស់ប្តូរខ្លឹមសារនៅឃុំស្រែព្រះ

តម្លៃជាសាច់ប្រាក់នៃចំណូលគ្រួសារ នៅឃុំស្រែព្រះ ពីឆ្នាំ២០០៣ ដល់ ២០១២ ក៏បង្ហាញពីការផ្លាស់ប្តូរយ៉ាងសំខាន់នៃសេដ្ឋកិច្ចក្នុងតំបន់នោះ (តារាង ២)។ ចំណូលប្រចាំឆ្នាំជាមធ្យមនៃគ្រួសារជាសំណាក បានកើន ៤,៨ដង ពី ២.១១៤.១២៥រៀល (៥២៩ដុល្លារ) នៅឆ្នាំ២០០៣ ដល់ ១០.១៦៩.២១៨រៀល (២៥៤២ដុល្លារ) នៅឆ្នាំ២០១២។ កំណើនសេដ្ឋកិច្ចនៅឃុំ

រូបភាព ១៖ ចំណែកនៃចំណូលគ្រួសារនៅឃុំដាក់ដាំ គិតតាមតាមប្រភពចំណូល ឆ្នាំ២០០៣ និង ២០១២



ស្រែព្រៃ កើតឡើងជាចម្បងពី ចំណូលបានពីផលិតកម្មដំណាំលក់ យកប្រាក់ ដូចជា ដំឡូងឈើ និងគ្រាប់ស្វាយចន្ទី នៅតាមកសិដ្ឋាន តំបន់ខ្ពង់រាប។ អត្រាអភិវឌ្ឍន៍ក្នុងឆ្នាំទាំងនោះ ក៏បានរួម ចំណែកក្នុង កំណើនដ៏ខ្ពស់នៃប្រាក់ចំណូលដែរ។ ចំណូលបាន ពីដំណាំតំបន់ខ្ពង់រាប គិតជាភាគរយនៃប្រាក់ចំណូលគ្រួសារ សរុប បានកើនពី ១១,៨% នៅឆ្នាំ២០០៣ ដល់ ៣៤,៩% នៅឆ្នាំ ២០១២។ ដោយឡែក ចំណូលបានពីផលិតកម្មដំឡូងឈើ និង គ្រាប់ស្វាយចន្ទី បានរួមចំណែក ២៦,៨% នៃចំណូលគ្រួសារ សរុបនៅឆ្នាំ២០១២។ តម្លៃជាសាច់ប្រាក់នៃដំណាំស្រូវតំបន់ ខ្ពង់រាបគិតជាភាគរយនៃចំណូលសរុបជាមធ្យម បានធ្លាក់ចុះពី ឆ្នាំ២០០៣ ដល់ ២០១២ ប៉ុន្តែតម្លៃជាសាច់ប្រាក់នៃដំណាំស្រូវ ធម្មតាគិតជាភាគរយនៃចំណូលសរុបជាមធ្យម បានកើនឡើង។ ប្រការនេះធ្វើឲ្យអ្នកដាំស្រូវមិនសូវងគ្រោះខ្លាំងទេ ពីការប្រែប្រួល ភ្លាមៗក្នុងទីផ្សារដំណាំលក់យកប្រាក់។

នៅឆ្នាំ២០០៣ អាហារ និងផលិតផលដទៃទៀតដែលប្រមូល បានពីព្រៃ វារួមចំណែករហូតដល់ ៤៣,២% នៃចំណូលគ្រួសារ សរុប។ ចំណុចនេះ គូសបញ្ជាក់ពីការពឹងផ្អែកនៃគ្រួសារនៅឃុំ ស្រែព្រៃ ទៅលើធនធានព្រៃឈើសម្រាប់ការចិញ្ចឹមជីវិត។ ផ្ទុយ ទៅវិញ នៅឆ្នាំ២០១២ អាហារនិងផលិតផលដទៃទៀតដែល ប្រមូលបានពីព្រៃ រួមចំណែកប្រមាណត្រឹមតែ ២៤% នៃចំណូល គ្រួសារសរុបប៉ុណ្ណោះ។ ការថយចុះការពឹងផ្អែកលើធនធាន ព្រៃឈើ បណ្តាលជាចម្បងពីការធ្លាក់ចុះយ៉ាងលឿននៃការប្រមូល ជំរកដែលជាប្រភពចំណូលសំខាន់មួយរបស់គ្រួសារ។ ដើមឈើ ផ្តល់ជំរកភូមិមួយចំនួននៃឃុំស្រែព្រៃ គេបានយកជំរកច្រើនហួស ប្រមាណ ហើយក៏លែងផ្តល់ផលនៅឆ្នាំ២០១២។ នៅឆ្នាំ២០១០ ដើមឈើយកជំរកប្រមាណ ២០០០ដើម នៅក្នុងភូមិមួយ ត្រូវបាន ក្រុមហ៊ុនចំការកៅស៊ូមួយកាប់យកអស់ក្រោមរូបភាពសម្បទានដី សេដ្ឋកិច្ច។ ជាលទ្ធផល ចំណូលគ្រួសារសរុបបានមកពីការប្រមូល ជំរក បានធ្លាក់ចុះពី ២៨,៤% នៅឆ្នាំ២០០៣ មកត្រឹម ៤,០% នៅឆ្នាំ២០១២។

ចំណែកនៃចំណូលគ្រួសារនៅឃុំស្រែព្រៃ គិតតាមប្រភព ចំណូល បានគូសបញ្ជាក់ពីការផ្លាស់ប្តូរសំខាន់ៗនៃជីវភាពរស់នៅ ក្នុងឃុំ ចាប់ពីឆ្នាំ២០០៣ ដល់ ២០១២។ នៅឆ្នាំ២០០៣ គ្រួសារ

ក្នុងឃុំរកចំណូលបានប្រហែលពាក់កណ្តាល អំពីផលិតផលព្រៃ ឈើ និងការបរបាញ់និងដាក់អន្ទាក់។ នៅឆ្នាំ២០១២ ចំណូលបាន ពីប្រភពខាងលើនេះ រួមចំណែកមិនបានមួយភាគបីនៃចំណូល សរុបរបស់ពួកគេផង។ ផ្ទុយទៅវិញ នៅឆ្នាំ២០០៣ ពួកគេរកបាន មិនដល់មួយភាគបួននៃប្រាក់ចំណូលសរុបទេ ពីការដាំដំណាំ ប៉ុន្តែនៅឆ្នាំ២០១២ ចំណូលបានពីប្រភពនេះ វាមានដល់ជាងពាក់ កណ្តាលនៃចំណូលសរុប។ ចំណែកនៃចំណូលបានពីការចិញ្ចឹម ជ្រូក និងមាន់ទា បានធ្លាក់ចុះពីឆ្នាំ២០០៣ ដល់ ២០១២ រីឯចំណែក នៃចំណូលបានពីការងារមានប្រាក់កម្រៃ និងប្រាក់ធ្វើមកផ្ទះ បាន កើនឡើងបន្តិចបន្តួច (រូបភាព ២)។ ជាមួយ ការរីកដុះដាល សេដ្ឋកិច្ចបែបទីផ្សារនៅឃុំស្រែព្រៃ បានបង្កការផ្លាស់ប្តូរពីកសិកម្ម ចិញ្ចឹមពោះនៅតំបន់ខ្ពង់រាប ទៅជាការដាំដុះនៅតំបន់ដីសើម និង ផលិតកម្មដំណាំលក់យកប្រាក់បម្រើទីផ្សារ។ ប្រការនេះ ក៏បានរួម ចំណែកកាត់បន្ថយ ការពឹងផ្អែកលើធនធានព្រៃឈើ ជាពិសេស ជំរក និង ការចិញ្ចឹមជ្រូកមាន់ទា។ ឱកាសការងារមានប្រាក់កម្រៃ បានកើនឡើង ប៉ុន្តែជាទូទៅវាមានលក្ខណៈក្នុងមូលដ្ឋាន តាមរដូវ និងផ្តល់កម្រៃទាប។

ភាពក្រីក្រ និងវិសមភាពក្នុងឃុំដាក់ដាំ និងឃុំស្រែព្រៃ

នៅឃុំស្រែព្រៃ កំណើនសេដ្ឋកិច្ចបណ្តាលឲ្យអត្រាគ្រួសារ ជាសំណាកដែលរស់នៅក្នុងភាពក្រីក្រ ធ្លាក់ចុះពី ៦៣% នៅ ឆ្នាំ២០០៣ មកត្រឹម ៤៣% នៅឆ្នាំ២០១២។ ផ្ទុយទៅវិញ កំណើន សេដ្ឋកិច្ចនៅឃុំដាក់ដាំ មិនមានឥទ្ធិពលកាត់បន្ថយភាពក្រីក្រ ដូច្នោះទេ ព្រោះអត្រាគ្រួសារសំណាកដែលរស់នៅក្នុងភាពក្រីក្រ បានកើនពី ៥៤% នៅឆ្នាំ២០០៣ ដល់ ៦៥% នៅឆ្នាំ២០១២។ នៅឆ្នាំ២០១២ ភាពក្រីក្រក្នុងឃុំទាំងពីរ មានកម្រិតខ្ពស់ខ្លាំង បើធៀបនឹងអត្រាភាពក្រីក្រ ២៤% ដែលគណនាដោយធនាគារ ពិភពលោក សម្រាប់គ្រួសារនៅជនបទកម្ពុជាក្នុងឆ្នាំ២០១១។ កម្រិតវិសមភាពចំណូលដែលវាស់វែងដោយមេគុណហ្គីនី (Gini) ក៏មានតួលេខខ្ពស់ដែរ ក្នុងឃុំទាំងពីរ។ នៅឆ្នាំ២០១២ មេគុណ ហ្គីនី សម្រាប់គ្រួសារសំណាកក្នុងឃុំដាក់ដាំ គឺ ០,៤៣ រីឯសម្រាប់ គ្រួសារសំណាកក្នុងឃុំស្រែព្រៃ គឺ ០,៣៨។ មេគុណទាំងពីរនេះ មានកម្រិតខ្ពស់ជាងមេគុណ ០,២៤ ដែលគណនាដោយធនាគារ

តារាង២៖ តម្លៃជាសាច់ប្រាក់ជាមធ្យមនៃចំណូលគ្រួសារនៅឃុំស្រែព្រះ ឆ្នាំ២០០៣ និង ២០១២ (គិតជាដុល្លារ)

យុទ្ធសាស្ត្រ	2003		2012	
	រៀល	ភាគរយ	រៀល	ភាគរយ
ដំណាំតំបន់ខ្ពង់រាប (សរុប)	248802	11.8	3550342	34.9
ស្រូវតំបន់ខ្ពង់រាប	(87986)	(4.2)	(270632)	(2.7)
ដំណាំតំបន់ខ្ពង់រាប (ក្រៅពីស្រូវ)	(160816)	(7.6)	(3279710)	(32.3)
ដំឡូងឈើ	**	**	(1996226)	(19.6)
គ្រាប់ស្វាយចន្ទី	**	**	(729764)	(7.2)
ស្រូវវស្សា	259297	12.3	1665759	16.4
ការចិញ្ចឹមជ្រូក	211149	10.0	285896	2.8
ការចិញ្ចឹមមាន់	58784	2.8	114547	1.1
ការចិញ្ចឹមទា	2567	0.1	13160	0.1
ស្បៀងអាហារប្រមូលបានពីព្រៃ	42239	2.0	130980	1.3
ផលិតផលដទៃទៀតប្រមូលបានពីព្រៃ	870799	41.2	2303842	22.7
ជំរឺទឹក	(600845)	(28.4)	(411415)	(4.0)
ការបរបាញ់ និងដាក់អន្ទាក់	133755	6.3	774730	7.6
ការចាប់ត្រី	51342	2.4	247325	2.4
ការផលិតនិងលក់ទំនិញ	35270	1.7	28491	0.3
ការទិញនិងលក់ទំនិញ	67635	3.2	227146	2.2
ការងារមានប្រាក់កម្រៃ	132486	6.3	814453	8.0
ប្រាក់ធ្វើពីកូនៗនិងសាច់ប្រាក់មិនរាប់ជាសមាជិកគ្រួសារ	**	**	12547	0.1
សរុប	2114125	100.1	10169218	99.9
	N=74		N= 106	

* ៤០០០រៀលស្មើនឹងមួយដុល្លារអាមេរិកសម្រាប់អំឡុងពេលទាំងពីរ

** ទិន្នន័យមិនអាចរកបាន

ពិភពលោក សម្រាប់តំបន់ជនបទក្នុងប្រទេសកម្ពុជានៅឆ្នាំ ២០១១^២។

ការធ្លាក់ចុះភាពក្រីក្រជារួមក្នុងឃុំស្រែព្រះ បង្ហាញថា ចំនួនគ្រួសារនៅឃុំស្រែព្រះដែលបានរីកចម្រើនធូរធារនៅឆ្នាំ២០១២ ក៏បានកើនឡើងសមាមាត្រគ្នាដែរ បើធៀបនឹងឆ្នាំ២០០៣។ ផ្ទុយទៅវិញ កំណើនភាពក្រីក្រជារួមក្នុងឃុំដាក់ដាំ បង្ហាញថា នៅឆ្នាំ ២០១២ ចំនួនគ្រួសារក្នុងឃុំនេះដែលបានចុះក្រជាងមុន បានកើនឡើងសមាមាត្រគ្នា បើធៀបនឹងឆ្នាំ២០០៣។ ម្យ៉ាងទៀតវិសមភាពកម្រិតខ្ពស់នៃចំណូលគ្រួសារជារួមនៅឆ្នាំ២០១២ បង្ហាញថា ទាំងសុខុមាលភាព និងភាពខ្វះខាតផ្នែកសេដ្ឋកិច្ច គេឃើញមាននៅលាយឡំគ្នាក្នុងចំណោមគ្រួសារទាំងឡាយនៅឃុំទាំងពីរ។

ស្ត្រីជាប្រជាជនដើមក្នុងឃុំ ក៏បានឆ្លងកាត់ការផ្លាស់ប្តូរផ្នែកសេដ្ឋកិច្ចខុសៗគ្នាដែរ។ ក្នុងការពិភាក្សាតាមក្រុមស្ត្រីរួមគ្នា ៧០១១ សម្រាប់នារី មានស្ត្រីមួយចំនួនបានប្រាប់ពីការពង្រីកកសិដ្ឋានគ្រួសាររបស់តំបន់ខ្ពង់រាប ដើម្បីទាញយកផលប្រយោជន៍ពីផលិតកម្ម

ដំឡូងឈើ។ ស្ត្រីមួយចំនួនទៀតបានត្អូញត្អែរថា គាត់លែងអាចរឹងផ្នែកលើធនធានព្រៃឈើដែលបានថយចុះនោះហើយ ដូច្នេះត្រូវតែទៅធ្វើការងារមានប្រាក់កម្រៃជាលក្ខណៈខាងកសិកម្មដើម្បីអាចរក្សាសន្តិសុខស្បៀងក្នុងគ្រួសារ។

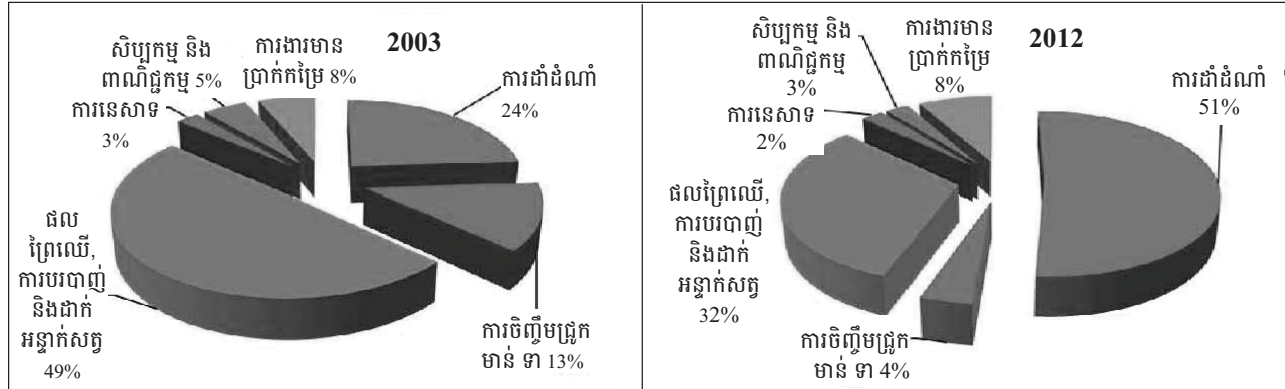
សេចក្តីសន្និដ្ឋាន

ការសិក្សាជាមូលដ្ឋាននៅឆ្នាំ២០០៣ បានផ្តល់គំនិតថា ថ្វីបើមានការបំផ្លិចបំផ្លាញធនធានព្រៃឈើ ប្រជាជនដើមជាជនជាតិព្នងនៅឃុំដាក់ដាំ និងឃុំស្រែព្រះ នៅតែរឹងផ្នែកខ្លាំងលើធនធានព្រៃឈើសម្រាប់ការចិញ្ចឹមជីវិត។ ក្នុងពេល ៩ឆ្នាំកន្លងទៅនេះ ការរឹងផ្នែកលើព្រៃឈើដែលជាធនធានសំខាន់ក្នុងមូលដ្ឋាន បានចាប់ផ្តើមផ្លាស់ប្តូរ ដោយគ្រួសារនានាក្នុងឃុំបែរទៅកាន់តំបន់ខាងក្រៅ និងចាប់ផ្តើមផលិតដំណាំលក់យកប្រាក់បម្រើទីផ្សារ។ ការរីកដុះដាលសេដ្ឋកិច្ចបែបទីផ្សារនៅឃុំទាំងពីរ បានជំរុញកំណើនសេដ្ឋកិច្ច ដោយមានលទ្ធផលចម្រុះលើការកាត់បន្ថយភាពក្រីក្រ និងវិសមភាពប្រាក់ចំណូលខ្ពស់ក្នុងចំណោមគ្រួសារសំណាក ពោលគឺ គ្រួសារខ្លះបានរីកចម្រើនធូរធារហើយគ្រួសារខ្លះទៀតកាន់តែក្រីក្រឡើង។

ពីឆ្នាំ២០០៣-២០១២ គ្រួសារនៅឃុំដាក់ដាំ និងឃុំស្រែព្រះ មានការផ្លាស់ប្តូរក្នុងផលិតកម្មកសិកម្ម ដោយពួកគេឈានចេញពីការដាំដុះដំណាំមូលដ្ឋានតំបន់ខ្ពង់រាប សម្រាប់ការចិញ្ចឹមពោះជាសំខាន់ ទៅជាផលិតកម្មដំណាំលក់យកប្រាក់សម្រាប់ទីផ្សារ។

^២ តួលេខឆ្នាំ២០០៣ ផ្អែកលើបន្ទាត់ភាពក្រីក្រ ១០៣៦រៀល/នាក់/ថ្ងៃ សម្រាប់តំបន់ជនបទ ដែលកំណត់ដោយក្រសួងផែនការ នៃរាជរដ្ឋាភិបាលកម្ពុជា និងកម្មវិធីស្បៀងអាហារពិភពលោក នៃអង្គការសហប្រជាជាតិ (២០០៣)។ តួលេខឆ្នាំ២០១១ ផ្អែកលើបន្ទាត់ភាពក្រីក្រ ៤៤២២រៀល/នាក់/ថ្ងៃ ហើយមេគុណហ្វីនី ០,២៤ សម្រាប់តំបន់ជនបទ ដែលគណនាដោយធនាគារពិភពលោក ផ្អែកលើ អង្កេតសេដ្ឋកិច្ច-សង្គមកិច្ចកម្ពុជា (CSES) ឆ្នាំ២០១១។ ធនាគារពិភពលោក ផ្តល់ការគណនាជាដំបូងៗទាំងនេះ ដល់អ្នកនិពន្ធសម្រាប់ប្រើប្រាស់ក្នុងអត្ថបទនេះ នៅថ្ងៃទី ៤ ធ្នូ ២០១២។

រូបភាព ២៖ ចំណែកនៃចំណូលគ្រួសារនៅឃុំស្រែព្រះ គិតតាមប្រភពចំណូល ឆ្នាំ២០០៣ និង ២០១២



ក្នុងប៉ុន្មានឆ្នាំនោះ ចំនួនអ្នកដាំស្រូវតំបន់ខ្ពង់រាប និងតម្លៃផលស្រូវតំបន់ខ្ពង់រាប បានថយចុះនៅឃុំទាំងពីរ។ មួយចំណែកទៀត នៅឆ្នាំ២០១២ ផលគ្រាប់ស្វាយចន្ទី និងដំឡូងឈើ នៅឃុំដាក់ដាំ និងឃុំស្រែព្រះ មានតម្លៃខ្ពស់ជាង តម្លៃសរុបនៃផលស្រូវតំបន់ខ្ពង់រាប និងដំណាំតំបន់ខ្ពង់រាបដទៃទៀត។ នៅឃុំស្រែព្រះ កំណើនការដាំដុះស្រូវ ជួយឲ្យអ្នកដាំស្រូវមិនសូវងាយរងគ្រោះដូចមុន ពីការប្រែប្រួលលក្ខខណ្ឌផ្សេងៗនៃទីផ្សារដំណាំលក់យកប្រាក់។

ការដាំដំណាំលក់យកប្រាក់នៅឃុំទាំងពីរ កើតឡើងព្រមគ្នានឹងការផ្លាស់ប្តូរពីកសិកម្មបែបផ្លាស់ទី ទៅជាការដាំដុះក្នុងកសិដ្ឋានអចិន្ត្រៃយ៍។ ការបង្កើតកសិដ្ឋានអចិន្ត្រៃយ៍ ជួយពង្រីកផ្ទៃដីដាំដុះសម្រាប់ដំណាំលក់យកប្រាក់ និងទប់ស្កាត់ការទន្ទ្រានទៅលើដីទំនេរ។ ទោះយ៉ាងនេះក្តី ការរានព្រៃយកដីថ្មីដែលជាលក្ខណៈចម្បងនៃកសិកម្មបែបផ្លាស់ទី នៅតែកើតមានដដែល។ នៅឆ្នាំ២០១២ មានរបាយការណ៍ថា ៦៤% នៃគ្រួសារសំណាកក្នុងឃុំដាក់ដាំ និង ៥៨% នៃគ្រួសារសំណាកក្នុងឃុំស្រែព្រះ បានកាប់រានព្រៃយកដីប្រើប្រាស់ ក្នុងរយៈពេលប្រាំឆ្នាំកន្លងទៅ។ ការបើកប្រើដីធ្លីសម្រាប់ការដាំដំណាំលក់យកប្រាក់ បានជួយជំរុញកំណើនសេដ្ឋកិច្ច ប៉ុន្តែវាបង្កើនការគំរាមកំហែងទៅលើតំបន់ព្រៃឈើ។

ស្របពេលដែលចំណែកនៃចំណូលពីការដាំដុះ បានកើនឡើងនៅឃុំទាំងពីរ ចំណែកនៃចំណូលបានពីផលិតផលព្រៃឈើ ការបរបាញ់និងដាក់អន្ទាក់ បែរជាថយចុះ។ ដោយឡែក ចំណូលគ្រួសារបានពីការបរបាញ់និងដាក់អន្ទាក់នៅឃុំដាក់ដាំ និងចំណូលបានពីការយកជំរកនៅឃុំស្រែព្រះ បានធ្លាក់ចុះជាខ្លាំងពីឆ្នាំ២០០៣ ដល់ ២០១២។ ទោះយ៉ាងណាក្តី នៅឆ្នាំ២០១២ ផលិតផលព្រៃឈើ ការបរបាញ់និងដាក់អន្ទាក់ នៅតែរួមចំណែករហូតដល់ មួយភាគបួននៃចំណូលគ្រួសារនៅឃុំដាក់ដាំ និងជិតដល់មួយភាគបីនៃចំណូលគ្រួសារនៅឃុំស្រែព្រះ។ ទោះជាធនធានព្រៃឈើ លែងរួមចំណែកធំជាងគេនៅក្នុងចំណូលគ្រួសារដូចកាលពីឆ្នាំ២០០៣ ក្តី ក៏គ្រួសារភាគច្រើននៅឃុំដាក់ដាំ និងស្រែព្រះ នៅតែបន្តពឹងផ្អែកលើការប្រមូលស្បៀងអាហារ និងផលផលដទៃទៀតពីព្រៃ ក៏ដូចជា ការបរបាញ់និងដាក់អន្ទាក់សត្វព្រៃដើម្បីបំពេញបន្ថែមលើប្រាក់ចំណូល និងជីវភាពរបស់ខ្លួន។ លទ្ធភាពប្រើប្រាស់និងគ្រប់គ្រងធនធានព្រៃឈើ និងការអភិរក្សធនធានទាំងនោះ

នៅតែសំខាន់បំផុត សម្រាប់សន្តិសុខស្បៀងរបស់គ្រួសារក្នុងឃុំទាំងពីរនៅឆ្នាំ២០១២នេះ គឺដូចគ្នានឹងកាលពីឆ្នាំ២០០៣ ដែរ។

ទន្ទឹមនឹងការលើកទឹកចិត្តឲ្យដាំដុះ និងពង្រីកដំណាំលក់យកប្រាក់ដើម្បីជំរុញកំណើនសេដ្ឋកិច្ច អ្នកបង្កើតគោលនយោបាយក៏ត្រូវពង្រឹងការចូលរួមរបស់ក្រុមជនជាតិភាគតិច ក្នុងការគ្រប់គ្រងធនធានធម្មជាតិដែរ។ ប្រការនេះត្រូវមានឆន្ទៈនយោបាយដើម្បីបង្ក្រាបការជួញដូរឈើខុសច្បាប់តាមតំបន់ ពង្រឹងអនុវត្តច្បាប់គ្រប់គ្រងសម្បទានដីសេដ្ឋកិច្ចនិងសម្បទានយកដី អនុវត្តការចុះបញ្ជីដីសហគមន៍តាមច្បាប់ភូមិបាលឆ្នាំ២០០១ និងទទួលស្គាល់សិទ្ធិប្រជាជនដើមក្នុងការយល់ព្រមដោយសេរី និងដោយមានព័ត៌មានគ្រប់គ្រាន់លើការអភិវឌ្ឍ ការប្រើប្រាស់ និងការធ្វើអាជីវកម្មលើដីធ្លី ដែនដី និងធនធានរបស់ពួកគេ ដូចមានចែងក្នុងសេចក្តីប្រកាសរបស់អង្គការសហប្រជាជាតិស្តីពី សិទ្ធិរបស់ប្រជាជនដើម ដែលប្រទេសកម្ពុជា និង ១៤២ ប្រទេសជាសមាជិកផ្សេងទៀត បានអនុម័តទទួលយកនៅថ្ងៃទី១៣ កញ្ញា ២០០៧។

ឯកសារយោង

McAndrew, J.P., Mam S., Hong K. & Ky B. (2003), *Indigenous Adaptation to a Decline in Natural Resources: The Experience of Two Phnong Communes in Northeast Cambodia* (Phnom Penh: CIDSE Cambodia)

McAndrew, J.P., Mam S., Hong K. & Ky B. (2004), "Phnong Villagers Adapt to Decline in Natural Resources", *Cambodia Development Review*, Volume 8, Issue 1, pp. 9-12

Ministry of Planning, Royal Government of Cambodia and the United Nations World Food Programme (2003), *Poverty and Vulnerability Analysis Mapping in Cambodia: Mapping Poverty, Malnutrition, Educational Need, and Vulnerability to Natural Disasters in Cambodia*

Oeur I., Hak S., So D. & J. McAndrew (forthcoming), *Food Security and Land Use Change in Two Mondulkiri Communes* (Phnom Penh: Analyzing Development Issues Centre)

តាមដានសេដ្ឋកិច្ច - ស្ថានភាពក្រៅប្រទេស^១

ផ្នែកនេះ បង្ហាញពីស្ថានភាពសេដ្ឋកិច្ចនៃប្រទេសជឿនលឿន នៅលើពិភពលោក និងប្រទេសនៅអាស៊ីអាគ្នេយ៍ និងអាស៊ីបូព៌ា។

នៅត្រីមាសទី៣ ឆ្នាំ២០១២ ការងើបឡើងវិញនៃសេដ្ឋកិច្ច ពិភពលោក នៅមានលក្ខណៈជុយស្រួយ និងមិនទាន់ប្រាកដប្រជា ព្រោះប្រទេសចម្បងៗនៅមានសញ្ញាធ្លាក់កំណើនសេដ្ឋកិច្ច ជា ពិសេសនៅតំបន់អាស៊ី និងអឺរ៉ុប។

នៅត្រីមាសទី៣ នេះ ផលស ពិត នៅឥណ្ឌូនេស៊ី ធ្លាក់ចុះ បន្តិចពី មកត្រឹម ៦,២% ធៀបនឹង ៦,៤% នៅខែមុន និង ៦,៥% កាលពីមួយឆ្នាំមុន។ ផលស នៅម៉ាឡេស៊ី ធ្លាក់ចុះបើធៀបនឹងមួយ ឆ្នាំមុន មកត្រឹម ៥,២%។ ផលស នៅសិង្ហបុរី ធ្លាក់ចុះពី ៥,៩% កាលពីមួយឆ្នាំមុន មកត្រឹម ០,៣% ដែលអត្រាទាបបំផុតគិតចាប់ ពីឆ្នាំ២០១០ មក។ ទោះបីមានកំណើនយឺតយ៉ាវជាងមុនក្តី ចិននៅតែ ស្ថិតក្នុងចំណោមប្រទេសមានសេដ្ឋកិច្ចកើនឡើងបំផុត ដោយ មានកំណើន ផលស ប្រមាណ ៧,៤% នៅត្រីមាសទី៣ គឺធ្លាក់ ចុះបន្តិច បើធៀបនឹងអត្រា ៧,៥% កាលពីត្រីមាសមុន។ ការ នាំចេញរបស់ចិន មានដំណើរការល្អដោយមានកំណើន ២០,៣% នៅឆ្នាំ២០១១ និង រួមចំណែក ២៨,៦% នៃ ផលស យោង តាមស្ថិតិចេញផ្សាយដោយធនាគារអភិវឌ្ឍន៍អាស៊ី។ ទោះបី ជាជម្លោះដែនដីទាក់ទងនឹងកោះតូចៗមួយចំនួន រវាងចិន និង ជប៉ុន និងរវាងចិន និងប្រទេសប៊ីហ្គីនទៀតក្នុងតំបន់អាស៊ីអាគ្នេយ៍ បានបង្កើតភាពតានតឹងខាងនយោបាយ និងក្នុងកម្រិតណា មួយខាងយោធាដែរក្តី ក៏វាមិនមានផលប៉ះពាល់ធំដុំអ្វីទៅលើ ពាណិជ្ជកម្មរបស់ចិនជាមួយបណ្តាប្រទេសមានជម្លោះ និងលើ វិនិយោគទុនពីប្រទេសទាំងនោះទេ។ ទោះបីជានិយោគិនជប៉ុន នៅប្រទេសចិន កំពុងរកមើលឱកាសវិនិយោគក្នុងតំបន់ដទៃក្តី ក៏ចំនួនវិនិយោគិនដែលចាកចេញ មិនទាន់ធ្វើឲ្យខូចខាតដល់ កំណើនទេ ហើយកិច្ចប្រឹងប្រែងដោះស្រាយជម្លោះតាមផ្លូវសន្តិវិធី និងការទូត ប្រហែលសម្រេចបានជោគជ័យ។ កំណើន ផលស ពិត នៅហុងកុង រួមចុះមកត្រឹម ១,៣% ធៀបនឹង ៣,៦% នៅ ត្រីមាសមុន ហើយនៅកូរ៉េខាងត្បូង វាធ្លាក់ចុះពី ២,៤% មកត្រឹម ១,៥%។

កិច្ចប្រឹងប្រែងស្តារសេដ្ឋកិច្ចនៅតំបន់អឺរ៉ុប មិនទាន់បាន ជោគជ័យឡើយទេ។ ទោះបីជាមានការផ្តល់កញ្ចប់ជំនួយទ្រទ្រង់ ហិរញ្ញវត្ថុទៅឲ្យប្រទេសក្រិកក្តី ក៏មានការវាយស្មានពីមជ្ឈដ្ឋាន មួយចំនួនថា តំបន់អឺរ៉ុបអាចត្រូវបាក់បែកខ្លះៗ។ នៅត្រីមាសទី៣ កំណើន ផលស នៅតំបន់អឺរ៉ុប រួមចុះដល់ -០,៦%។ សេដ្ឋកិច្ចជប៉ុន ក៏មានកំណើនយឺតដែរ ក្នុងអត្រា ០,១% ធៀបនឹង ៣,៥% កាល ពីត្រីមាសមុន។ សហរដ្ឋអាមេរិក បន្តមានដំណើរការល្អ បើធៀប នឹងប្រទេសមានៗដទៃទៀត ដោយទទួលបានកំណើន ២,៥% ធៀបនឹង ២,២% នៅត្រីមាសមុន។ សមិទ្ធផលនេះ សម្រេចបាន ក្នុងពេលកំពុងមានការវាយស្មានថា សហរដ្ឋអាមេរិកអាចធ្លាក់ទៅ

ក្នុងវិបត្តិសេដ្ឋកិច្ចជាលើកទី២ ដោយសារការកាត់បន្ថយឱនភាព ថវិកាយ៉ាងគំហុក ដែលជាលទ្ធផលគួបផ្សំគ្នានៃការកម្រើងពន្ធ និង ការកាត់បន្ថយចំណាយ។

អតិថិជនរណាភូមិភាពលោក និងអត្រាប្តូរប្រាក់

នៅត្រីមាសទី៣ ថ្លៃទំនិញប្រើប្រាស់ មិនមែនជាក្តីប្រាកដផ្នែក នយោបាយឡើយ សម្រាប់ស្ទើរគ្រប់ប្រទេស ពីព្រោះ អត្រាអតិថិជនរណាមានកម្រិតល្មមអាចគ្រប់គ្រងបាន។ រីឯប្រទេស ជប៉ុន ថែមទាំងជួបប្រទះបរិស្ថានរណាទៀតផង។ នៅកម្ពុជា អតិថិជនរណា ធ្លាក់ចុះមកត្រឹម ១,៦% ធៀបនឹង ២,៩% នៅត្រីមាស មុន និង ៦,៧% នៅឆ្នាំមុន។ នៅវៀតណាម អតិថិជនរណាបន្តធ្លាក់ចុះ ពី ២២,៥% នៅឆ្នាំមុន មកត្រឹម ៥,៦% ដែលជាអត្រាទាបបំផុត គិតចាប់ពីពេលចាប់ផ្តើមផ្ទះវិបត្តិហិរញ្ញវត្ថុ។ ប្រទេសជប៉ុន បានជួប ប្រទះការធ្លាក់ចុះថ្លៃទំនិញប្រើប្រាស់ជាទូទៅ ដែលជាក់សម្តាធ បង្កើនអត្រាការប្រាក់ពិត។

នៅត្រីមាសទី៣ ប្រាក់រៀល ធ្លាក់ថ្លៃ ០,១% ទល់នឹងប្រាក់ ដុល្លារUS ប៉ុន្តែឡើងថ្លៃ ០,៩% បើធៀបនឹងមួយឆ្នាំមុន។ ប្រាក់ រូបិយឥណ្ឌូណេស៊ី ធ្លាក់ថ្លៃ ២,៣% ធៀបនឹងត្រីមាសមុន (១០% ធៀបនឹងមួយឆ្នាំមុន) ហើយប្រាក់រឹងហ្គីតម៉ាឡេស៊ី ធ្លាក់ថ្លៃ ០,៣% (៣,៣%ធៀបនឹងមួយឆ្នាំមុន)។ ប្រាក់អឺរ៉ូ ធ្លាក់ថ្លៃ ៣,៩% ទល់នឹងប្រាក់ដុល្លារ (១២,៧% ធៀបនឹងមួយឆ្នាំមុន)។ នៅ ត្រីមាសនេះដែរ ប្រាក់យេនជប៉ុន ឡើងថ្លៃ ១,៨% ទល់នឹងប្រាក់ ដុល្លារ។

ថ្លៃផលិតផលនៅលើទីផ្សារពិភពលោក

នៅត្រីមាសទី៣ ពោត (US No.2) ឡើងថ្លៃ ២១% (៨,០% ធៀបនឹងមួយឆ្នាំមុន) ដល់ ៣២៧,១ដុល្លារ/តោន សណ្តែក ស្បែង (US No.1) ឡើងថ្លៃ ១៨,៨% (២៦,៣% ធៀបនឹងមួយ ឆ្នាំមុន) ដល់ ៦៤៩,៤ដុល្លារ/តោន ហើយ ប្រេងម៉ាស៊ូត (low sulphur No.2) ឡើងថ្លៃ ៤,២% (៤,៩%ធៀបនឹងមួយឆ្នាំមុន) ដល់ ០,៨២ដុល្លារ/លីត្រ។ កៅស៊ូ (SMR5) ធ្លាក់ថ្លៃ ១៦,៧% (៣៩,៤%ធៀបនឹងមួយឆ្នាំមុន) មកត្រឹម ២៧៩៩,២ដុល្លារ/តោន ប្រេងឆៅ (OPEC spot) ធ្លាក់ថ្លៃ ០,១% (២,១% ធៀបនឹងមួយ ឆ្នាំមុន) មកត្រឹម ១០៦,៦ដុល្លារ/ផុង និង សាំង ធ្លាក់ថ្លៃ ៣,៣% (៤,១% ធៀបនឹងមួយឆ្នាំមុន) មកត្រឹម ០,៧២ដុល្លារ/លីត្រ។ នៅត្រីមាសទី៣ អង្ករថៃ (Thai 100%B) ធ្លាក់ថ្លៃ ០,៨% ធៀបនឹង ត្រីមាសមុន មកត្រឹម ៥៩៥,៧ដុល្លារ/តោន ប៉ុន្តែឡើងថ្លៃ ២,៥% ធៀបនឹងមួយឆ្នាំមុន។

^១ អត្ថបទនេះ រៀបរៀងដោយលោក វិច្ឆ វឌ្ឍនា ជាអ្នកស្រាវជ្រាវនៅវិទ្យាស្ថាន CDRI។

តារាង១. កំណើន ផលិត ពិត នៃផែនការពិដ្ឋកម្មច្រើនឆ្នាំ ពីឆ្នាំ២០០៦-២០១២ (កំណើនជាភាគរយធៀបនឹងឆ្នាំមុន)

	2006	2007	2008	2009	2010	2011	2012						
					Q4	Q1	Q2	Q3	Q4	Q1	Q2	Q3	
ប្រទេសអាស៊ានច្រើនឆ្នាំ													
កម្ពុជា	10.6	10.2	6.8	0.1	-	-	-	-	-	-	-	-	-
ឥណ្ឌូណេស៊ី	5.4	6.3	6.1	4.2	6.9	6.5	6.5	6.5	6.5	6.3	6.4	6.2	
ម៉ាឡេស៊ី	5.9	6.3	4.6	-2.4	4.8	4.6	4.0	5.8	5.2	4.7	5.4	5.2	
សិង្ហបុរី	7.7	7.7	1.1	-4.5	12.0	8.3	0.9	5.9	3.6	1.6	1.9	0.3	
ថៃ	4.8	4.9	2.6	3.3	3.8	3.0	2.6	3.5	-9.0	0.0	4.2	3.3	
វៀតណាម	8.1	8.5	6.2	4.7	7.3	5.4	5.7	7.2	6.1	-	-	-	
ប្រទេសអាស៊ីច្រើនឆ្នាំ													
ចិន	10.5	11.9	9.0	8.2	9.8	9.7	9.5	9.1	8.9	8.1	7.6	7.4	
ហុងកុង	6.6	6.4	2.4	-3.2	6.2	7.2	5.1	4.3	3.0	4.2	3.6	1.3	
កូរ៉េខាងត្បូង	5.0	4.9	2.2	-1.0	4.8	4.2	3.4	3.4	3.4	3.0	2.4	1.5	
តៃវ៉ាន់	4.6	5.2	0.1	-3.6	6.9	6.5	4.9	3.4	1.9	0.4	-0.2	1.0	
ប្រទេសឧស្សាហកម្មច្រើនឆ្នាំ													
អឺរ៉ុប	2.7	2.9	0.9	-3.8	2.0	2.5	1.6	1.4	0.7	0.0	-0.4	-0.6	
ជប៉ុន	2.1	2.0	-0.7	-5.4	2.2	-1.0	-1.0	0.0	-1.0	2.8	3.5	0.1	
សហរដ្ឋអាមេរិក	3.3	2.2	1.1	-2.5	2.8	2.3	1.5	1.6	1.6	2.1	2.2	2.5	

Sources: International Monetary Fund, Economist and Countries' statistic offices.

តារាង២. អត្រាអតិផរណានៃផែនការពិដ្ឋកម្មច្រើនឆ្នាំ ពីឆ្នាំ២០០៦-២០១២ (កំណើនជាភាគរយធៀបនឹងឆ្នាំមុន-មធ្យមភាគតាមការិយបរិច្ឆេទ)

	2006	2007	2008	2009	2010	2011	2012						
					Q4	Q1	Q2	Q3	Q4	Q1	Q2	Q3	
ប្រទេសអាស៊ានច្រើនឆ្នាំ													
កម្ពុជា	4.7	10.5	19.7		3.3	3.6	6.2	6.7	4.9	5.5	2.9	1.6	
ឥណ្ឌូណេស៊ី	13.4	6.4	10.1	4.7	6.3	6.8	5.9	4.7	4.1	3.8	4.5	4.5	
ម៉ាឡេស៊ី	3.7	2.0	5.3	0.4	2.1	2.8	3.3	3.4	3.2	2.3	1.7	1.4	
សិង្ហបុរី	1.0	2.1	6.5	0.5	4.0	5.2	4.7	5.5	5.5	4.9	5.2	4.2	
ថៃ	4.7	2.2	5.5	-0.9	2.0	3.0	4.1	4.1	4.0	3.4	2.6	2.9	
វៀតណាម	7.7	8.3	23.3	7.3	10.9	12.8	19.4	22.5	19.8	16.0	8.6	5.6	
ប្រទេសអាស៊ីច្រើនឆ្នាំ													
ចិន	1.5	4.8	5.9	-0.8	4.7	5.1	5.7	6.3	4.6	3.8	2.9	1.9	
ហុងកុង	2.2	2.0	4.3	-0.3	2.9	4.0	5.1	6.5	5.7	5.2	4.2	3.1	
កូរ៉េខាងត្បូង	2.4	2.5	4.6	2.8	3.6	4.4	4.2	4.8	4.1	2.9	2.4	1.6	
តៃវ៉ាន់	0.6	1.8	3.2	-1.1	1.1	1.3	1.6	1.3	1.4	1.3	1.6	3.0	
ប្រទេសឧស្សាហកម្មច្រើនឆ្នាំ													
អឺរ៉ុប	2.1	2.1	3.3	0.4	2.0	2.5	2.7	2.7	2.9	2.7	2.5	2.5	
ជប៉ុន	0.5	0.1	1.4	-1.3	0.1	0.0	0.3	0.2	-0.3	0.3	0.2	-0.4	
សហរដ្ឋអាមេរិក	3.2	2.9	3.8	-0.4	1.3	2.1	3.5	3.8	3.3	2.8	1.9	1.7	

Sources: International Monetary Fund, Economist and National Institute of Statistics.

តារាង៣. អត្រាប្តូរប្រាក់ធៀបនឹងដុល្លារអាមេរិកនៃរូបិយវត្ថុរបស់ផែនការពិដ្ឋកម្មច្រើនឆ្នាំ ពីឆ្នាំ២០០៧-២០១២ (មធ្យមភាគតាមការិយបរិច្ឆេទ)

	2007	2008	2009	2010	2011	2012							
					Q1	Q2	Q3	Q4	Q1	Q2	Q3		
ប្រទេសអាស៊ានច្រើនឆ្នាំ													
កម្ពុជា (រៀល)	4062.70	4054.20	4140.48	4187.09	4041.90	4044.89	4095.66	4071.89	4045.98	4054.26	4060.21		
ឥណ្ឌូណេស៊ី (រូពីយ៉ា)	9419.00	9699.00	10413.83	9089.94	8902.02	8593.94	8625.83	8985.65	9078.63	9281.28	9490.25		
ម៉ាឡេស៊ី (រឹងហ្គីត)	3.30	3.30	3.52	3.22	3.05	3.02	3.02	3.15	3.06	3.11	3.12		
សិង្ហបុរី (ដុល្លារសិង្ហបុរី)	1.51	1.42	1.45	1.36	1.28	1.24	1.23	1.29	1.26	1.26	1.25		
ថៃ (បាត)	32.22	33.36	34.34	31.73	30.56	30.28	30.15	30.98	31.00	31.28	31.34		
វៀតណាម (ដុង)	16,030.00	16,382.00	17,725.24	19,200.79	20,273.83	20,693.58	20,699.60	20,997.70	20,971.18	-	-		
ប្រទេសអាស៊ីច្រើនឆ្នាំ													
ចិន (យ៉េន)	8.03	6.94	6.83	6.76	6.58	6.50	6.42	6.36	6.31	6.33	6.35		
ហុងកុង (ដុល្លារហុងកុង)	7.80	7.78	7.75	7.77	7.79	7.78	7.79	7.78	7.76	7.76	7.76		
កូរ៉េខាងត្បូង (វ៉ុន)	929.04	1137.23	1277.76	1156.32	1120.19	1084.27	1084.90	1144.87	1131.17	1152.59	1132.85		
តៃវ៉ាន់ (ដុល្លារតៃវ៉ាន់-NT\$)	32.85	31.54	33.04		29.30	28.86	29.19	30.26	29.68	29.62	29.82		
ប្រទេសឧស្សាហកម្មច្រើនឆ្នាំ													
អឺរ៉ុប (អឺរ៉ូ)	0.70	0.84	0.72	0.76	0.73	0.70	0.71	0.74	0.76	0.77	0.80		
ជប៉ុន (យ៉េន)	117.80	102.46	93.60	87.80	82.33	81.66	77.86	77.78	79.30	80.07	78.60		

Sources: International Monetary Fund, Economist and National Bank of Cambodia

តារាង៤. ថ្លៃផលិតផលច្រើនឆ្នាំនៅលើទីផ្សារពិភពលោក ពីឆ្នាំ២០០៧-២០១២ (មធ្យមភាគតាមការិយបរិច្ឆេទ)

	2007	2008	2009	2010	2011	2012							
					Q1	Q2	Q3	Q4	Q1	Q2	Q3		
ពោត (US No. 2) - USA (USD/តោន)	149.08	218.15	167.31	169.90	280.32	311.63	302.79	270.77	277.50	270.46	327.14		
ប្រេងឆា-អឺរ៉ុបយោធា (USD/តោន)	707.68	912.23	686.84	834.75	1251.00	1147.00	1079.00	1024.67	1106.67	1133.00	-		
កៅស៊ូ SMR 5 (USD/តោន)	2202.30	2586.30	1884.84	3152.17	5278.03	4968.77	4617.57	3658.00	3701.17	3361.00	2799.23		
អង្ករ (Thai 100%B) - បាងកក (USD/តោន)	305.36	615.32	524.47	456.67	528.25	514.33	581.3	610.33	549.00	600.3	595.67		
សំណុំកៅស៊ូ (US No. 1) - USA (USD/តោន)	294.59	460.41	414.03	375.38	537.24	525.66	513.98	454.83	490.79	546.5	649.36		
ប្រេងឆា - OPEC spot (USD/ម៉ុង)	69.25	95.44	60.50	71.61	100.70	113.31	108.91	109.1	117.3	106.7	106.6		
សាំង - US Gulf Coast (រែសន/លីត្រ)	53.58	62.22	42.91	49.83	67.92	78.73	74.63	68.50	78.97	74.0	71.56		
ម៉ាស៊ូត (ស្ថាន់ដារតិច លេខ២) - US Gulf Coast (រែសន/លីត្រ)	55.51	76.20	43.05	51.62	72.47	75.72	77.27	77.31	83.75	77.8	81.09		

Sources: Food and Agriculture Organisation and US Energy Information Administration

តាមដានសេដ្ឋកិច្ច-ស្ថានភាពក្នុងប្រទេស^១

សកម្មភាពសេដ្ឋកិច្ចសំខាន់ៗ

ចលនាឡើងចុះ និងភាពមិនច្បាស់លាស់ ក្នុងសេដ្ឋកិច្ចពិភពលោក នៅតែបន្តប៉ះពាល់ដល់កំណើន និងការរើបឡើងវិញនៅប្រទេសកម្ពុជា ជាពិសេសក្នុងវិស័យជំរុញកំណើនចម្បងៗ។ ភាពតឹងតែងក្នុងការរើបឡើងវិញនៅតំបន់អឺរ៉ុប ការកាត់បន្ថយឱនភាពថវិកាយ៉ាងគំហុកនៅសហរដ្ឋអាមេរិក (fiscal cliff) និងការធ្លាក់ចុះកំណើនសេដ្ឋកិច្ចក្នុងប្រទេសចម្បងៗនៅអាស៊ី អាចជាមូលហេតុនៃការថយចុះកំណើនក្នុង សកម្មភាពសេដ្ឋកិច្ចចម្បងៗនៅកម្ពុជា នៅត្រីមាសទី៣ ឆ្នាំ២០១២។

នៅត្រីមាសទី៣ តម្លៃសរុបនៃគម្រោងវិនិយោគឯកជនដែលបានអនុម័ត កើនឡើង ៥៧,១% ធៀបនឹងត្រីមាសមុន ប៉ុន្តែធ្លាក់ចុះ ៨៤,៤% ធៀបនឹងមួយឆ្នាំមុន មកត្រឹម ៤២៨,៨លានដុល្លារ។ វិនិយោគខាងកសិកម្ម កើន ១០៥,៨% ធៀបនឹងត្រីមាសមុន (៣៤,៩% ធៀបនឹងមួយឆ្នាំមុន)។ វិនិយោគខាងឧស្សាហកម្ម កើន ៤៩,៤% ធៀបនឹងត្រីមាសមុនដល់ ២៥៩,៩លានដុល្លារ ប៉ុន្តែធ្លាក់ចុះ ៨៩% ធៀបនឹងមួយឆ្នាំមុន។ នៅត្រីមាសដដែលនេះ វិនិយោគខាងសេវាកម្ម ធ្លាក់ចុះ ៨៨,៣% (៩៩,២% ធៀបនឹងមួយឆ្នាំមុន) មកត្រឹម ២,១លានដុល្លារ ហើយគ្មានវិនិយោគខាងផ្នែកសណ្ឋាគារ និងទេសចរណ៍ទេ។ វិនិយោគខាងផ្នែកកាត់ដេរ ដែលជាប្រភពផលិតផលនាំចេញដ៏ចម្បង និងរួមចំណែក ៤១,៣% នៃវិនិយោគបានអនុម័តសរុបក្នុងវិស័យឧស្សាហកម្ម បានកើនឡើង ៩,៩% ធៀបនឹងត្រីមាសមុន ប៉ុន្តែធ្លាក់ចុះ ២,៣% ធៀបនឹងមួយឆ្នាំមុន។ វិស័យអចលនទ្រព្យ មិនទាន់រើបឡើងបានពេញលេញដូចមុនពេលមានវិបត្តិទេ ដោយសារតម្លៃសំណង់នៅតែបន្តឡើងចុះ។ នៅត្រីមាសទី៣ នេះ តម្លៃគម្រោងបានអនុម័តសម្រាប់ការសាងសង់ភូមិគ្រឹះ និងផ្ទះ ធ្លាក់ចុះ ៧២,៥% ធៀបនឹងត្រីមាសមុន (៨២,៨% ធៀបនឹងមួយឆ្នាំមុន) មកត្រឹម ១៨,៣លានដុល្លារ ហើយសម្រាប់ផ្ទះល្វែង វាធ្លាក់ចុះ ៧១,៩% (៣១,៦% ធៀបនឹងមួយឆ្នាំមុន) មកត្រឹម ៦១,៦លានដុល្លារ រីឯសម្រាប់គម្រោងសាងសង់ផ្សេងទៀត វាកើន ៩៨,៥% ធៀបនឹងត្រីមាសមុន (៨៥,៧% ធៀបនឹងមួយឆ្នាំមុន)។ ក្នុងត្រីមាសនេះដែរ ចំនួនភ្ញៀវទេសចរមកដល់កម្ពុជា បន្តនិរន្តរការកើនឡើង ដោយកើន ៧,៨% (១៧,៣% ធៀបនឹងមួយឆ្នាំមុន) ដល់ ៨២១.០០០នាក់។

នៅត្រីមាសទី៣ ការនាំចេញសរុប ធ្លាក់ចុះ ១០,១% (តែកើន ៩,៦% ធៀបនឹងមួយឆ្នាំមុន) មកត្រឹម ១៥៩៦លានដុល្លារ។ ដោយឡែក ការនាំចេញសម្លៀកបំពាក់ ធ្លាក់ចុះ ៩,៩% (កើន ៣,៤% ធៀបនឹងមួយឆ្នាំមុន) ដល់ ១៣២៩លានដុល្លារ ក្នុងនេះ ការនាំចេញសម្លៀកបំពាក់ទៅសហរដ្ឋអាមេរិក (៤២,៦% នៃការនាំចេញសរុប) ធ្លាក់ចុះ ៩,៧% (៨,៥% ធៀបនឹងមួយឆ្នាំមុន) មកត្រឹម ៥៦៦,៦លានដុល្លារ រីឯការ

នាំចេញទៅសហគមន៍អឺរ៉ុប (៣៤,៨% នៃការនាំចេញសរុប) ធ្លាក់ចុះ ៨,២% ប៉ុន្តែកើន ១៦,៤% ធៀបនឹងមួយឆ្នាំមុន ដល់ ៤៦២,៧លានដុល្លារ។ ម៉្យាងទៀត ការនាំចេញខាងកសិកម្ម (៥,៤% នៃការនាំចេញសរុប) ធ្លាក់ចុះ ១៥% (១៣% ធៀបនឹងមួយឆ្នាំមុន) មកត្រឹម ៨៦,១លានដុល្លារ ក្នុងនេះ ការនាំចេញកៅស៊ូ ធ្លាក់ចុះ ០,៦% (១៧,៨% ធៀបនឹងមួយឆ្នាំមុន) ការនាំចេញឈើ ធ្លាក់ចុះ ៦៦,៩% (៧៤,៥% ធៀបនឹងមួយឆ្នាំមុន) ការនាំចេញត្រី ធ្លាក់ចុះ ៤២,៩% (៧១,៤% ធៀបនឹងមួយឆ្នាំមុន) ហើយការនាំចេញអង្ករ ធ្លាក់ចុះ ១៥,៥% មកត្រឹម ៣១,៧លានដុល្លារ តែកើន ៤១,៥% បើធៀបនឹងមួយឆ្នាំមុន។ នៅត្រីមាសទី៣ នេះដែរ ការនាំចូលសរុប កើន ៦,៩% (៣២,៧% ធៀបនឹងមួយឆ្នាំមុន) ដល់ ២០១៥លានដុល្លារ។ ការនាំចូលសំរាម កើន ១,៧% (៥,៧% ធៀបនឹងមួយឆ្នាំមុន) ម៉ាស៊ូត កើន ៩,២% (១៦,៣% ធៀបនឹងមួយឆ្នាំមុន) ហើយ សម្ភារៈសំណង់ កើន ១៧% (៤២,២% ធៀបនឹងមួយឆ្នាំមុន)។

ហិរញ្ញវត្ថុសាធារណៈ

កិច្ចប្រឹងប្រែងពង្រឹងការប្រមូលចំណូល និងកាត់បន្ថយចំណាយខ្លះខាយរបស់រដ្ឋាភិបាល គួរបន្តមានចែងក្នុងរបៀបវារៈ។ ទោះបីថវិការដ្ឋាភិបាល តែងឡើងចុះតាមត្រីមាសក្តី ប៉ុន្តែក្នុងត្រីមាសទី៣ ឆ្នាំ២០១២ វាមាននិរន្តរការល្អ បើធៀបនឹងមួយឆ្នាំមុន។ នៅត្រីមាសទី៣ ចំណូលសរុបធ្លាក់ចុះ ៧,១% ធៀបនឹងត្រីមាសមុន (កើន ២៥,៩% ធៀបនឹងមួយឆ្នាំមុន) មកត្រឹម ១៩០០,៨ពាន់លានរៀល ក្នុងនេះ ចំណូលចរន្ត ធ្លាក់ចុះ ៦,៩% (កើន ២០% ធៀបនឹងមួយឆ្នាំមុន) ហើយ ចំណូលពន្ធ ធ្លាក់ចុះ ៩,៤% តែកើន ១៨,៨% ធៀបនឹងមួយឆ្នាំមុន ដល់ ១៥៦០,៧ពាន់លានរៀល។ ក្នុងត្រីមាសនេះដែរ ចំណាយសរុបកើន ២១,៧% (២៧,៧% ធៀបនឹងមួយឆ្នាំមុន) ដល់ ២៩៥១,៣ពាន់លានរៀល។ ការដែលកម្ពុជាទទួលបានជោគជ័យជាប្រធានអាស៊ានក៏បានរួមចំណែកមួយផ្នែកក្នុង កំណើនចំណាយនេះដែរ។ ចំណាយមូលធន កើន ៦៦,៨% ធៀបនឹងត្រីមាសមុន (៤៩,១% ធៀបនឹងមួយឆ្នាំមុន) ដែលជាសញ្ញាបង្ហាញថា រដ្ឋាភិបាលបានចំណាយកាន់តែច្រើនទៅលើការសាងសង់ និងជួសជុលហេដ្ឋារចនាសម្ព័ន្ធ។ ចំណាយចរន្ត កើន ២,៨% ធៀបនឹងត្រីមាសមុន (១៦,៤% ធៀបនឹងមួយឆ្នាំមុន) ដល់ ១៧៥៦,៧ពាន់លានរៀល ចំណាយលើបៀវត្សរ៍ ធ្លាក់ចុះ ៩,៣% (កើន ៤,៤% ធៀបនឹងមួយឆ្នាំមុន) ចំណាយលើឧបត្ថម្ភធន និង ជំនួយសង្គមកិច្ច ធ្លាក់ចុះ ១០,២% (៤២,៩% ធៀបនឹងមួយឆ្នាំមុន)។

^១ អត្ថបទនេះរៀបរៀងដោយលោក វិញ វុឌ្ឍនា ជាអ្នកស្រាវជ្រាវ និងលោកស្រី ប៉ុន ជូរីណា ជាជំនួយការស្រាវជ្រាវនៅវិទ្យាស្ថាន CDR។

អភិវឌ្ឍន៍ និងអន្តរាគមន៍

អភិវឌ្ឍន៍ ស្ថិតក្នុងកម្រិតអាចគ្រប់គ្រងបាន។ នៅត្រីមាស ទី៣ ថ្លៃទំនិញជាទូទៅនៅក្នុងពេញ កើន ១,៦% ធៀបនឹងមួយ ឆ្នាំមុន។ ថ្លៃស្បៀងអាហារ និងភេសជ្ជៈគ្មានជាតិស្រា កើន ១,៣% ហើយថ្លៃដឹកជញ្ជូន កើន ១,១%។ ប្រាក់រៀល ធ្លាក់ថ្លៃ ០,២% ទល់នឹងប្រាក់ដុល្លារ ប៉ុន្តែឡើងថ្លៃ ០,៩% ធៀបនឹងមួយឆ្នាំមុន។ មាស ឡើងថ្លៃ ២,០% ធៀបនឹងត្រីមាសមុន (ធ្លាក់ថ្លៃ ៣,១% ធៀបនឹងមួយឆ្នាំមុន) ដល់ ១៩៨,៣ដុល្លារ/ដី ហើយម៉ាស៊ីន ឡើងថ្លៃ ១១,៨% (១,២% ធៀបនឹងមួយឆ្នាំមុន)។ សាំង ធ្លាក់ថ្លៃ ១,១% ប៉ុន្តែឡើងថ្លៃ ០,១% ធៀបនឹងមួយឆ្នាំមុន។

ការវិនិយោគវិនិយោគ

នៅត្រីមាសទី២ ទ្រព្យសកម្មបរទេសសុទ្ធ កើន ០,៤% ធៀបនឹងត្រីមាសមុន (៣,៥% ធៀបនឹងមួយឆ្នាំមុន) ដល់ ១៨.៧២៩,៦ពាន់លានរៀល ហើយទ្រព្យសកម្មក្នុងស្រុកសុទ្ធ កើន ២៧,៥% (១០២,៧% ធៀបនឹងមួយឆ្នាំមុន) ដល់ ៧៩២២,៣ពាន់លានរៀល។ រូបិយវត្ថុទូទៅ កើន ២១,១% ធៀប នឹងមួយឆ្នាំមុន ហើយរូបិយវត្ថុ កើន ៩,៤% រីឯ រូបិយវត្ថុផ្សេងៗ កើន ២៣,៤%។

ស្ថានភាពទ្រព្យ

អង្កេតប្រចាំត្រីមាសរបស់វិទ្យាស្ថាន CDRI លើពលករងាយ រងគ្រោះ ធ្វើឡើងនៅថ្ងៃទី ៦-២១ វិច្ឆិកា ២០១២ បង្ហាញថា ប្រាក់ចំណូលប្រចាំថ្ងៃរបស់ ក្រុមកម្មករងាយរងគ្រោះភាគច្រើន កើនឡើង បើធៀបនឹងពេលដូចគ្នាក្នុងឆ្នាំមុន។ ក្រុមពលករ ទាំងនោះ រួមមាន អ្នកធាក់ស៊ីក្លូ អ្នកលីសែង អ្នកលក់បន្លែតូច តាច អ្នកបំរើតុភោជនីយដ្ឋាន អ្នកស៊ីឈ្នួលធ្វើស្រែ កម្មកររោងចក្រ កាត់ដេរ អ្នករត់ម៉ូតូឌុប និងកម្មករសំណង់។ ក្នុងចំណោមនោះ អ្នកលក់បន្លែតូចតាច មានចំណូលកើនឡើងច្រើនជាងគេ។

ប្រាក់ចំណូលមធ្យមប្រចាំថ្ងៃពិតរបស់អ្នកធាក់ស៊ីក្លូ កើន ១២,៥% ដល់ ១០.៤៥៤រៀល ក្នុងខែវិច្ឆិកា ២០១២ ហើយ ចំណាយប្រើប្រាស់ប្រចាំថ្ងៃរបស់ពួកគាត់ គឺ ៥៤៨១,៤រៀល។ ក្នុងចំណោមអ្នកធាក់ស៊ីក្លូឆ្លើយសម្ភាសន៍ មាន ៩០% ត្រូវជួល ស៊ីក្លូមករកចិញ្ចឹមជីវិត និង ១១,៤% ជាសមាជិកនៃសមាគមអ្នក ធាក់ស៊ីក្លូ។

ប្រាក់ចំណូលមធ្យមប្រចាំថ្ងៃរបស់អ្នកលីសែង កើន ៩,៥% ធៀបនឹងពេលដូចគ្នាក្នុងឆ្នាំ២០១១ ដល់ ១២.៥៧៤រៀល/ថ្ងៃ ហើយចំណាយមធ្យម ធ្លាក់ចុះ ០,៧% ពី ៧២៣៨,៦រៀល/ថ្ងៃ មកត្រឹម ៧១៨៤,៨រៀល/ថ្ងៃ។ ក្នុងចំណោមពួកគាត់ មាន ៩៥% ប្រាប់ថា គាត់ស្នាក់នៅផ្ទះជួល ដែលមានអ្នកជួលរួមគ្នាជាមធ្យម ៧នាក់។ ម្យ៉ាងទៀត ៩៧,៥% នៃអ្នកលីសែងបានឆ្លើយសម្ភាសន៍ ជាអ្នករកចំណូលចម្បងក្នុងគ្រួសារ។

ចំណូលប្រចាំថ្ងៃជាមធ្យមរបស់អ្នករត់ម៉ូតូឌុប កើន ១,០% ពី ១២.២៥៦រៀល ដល់ ១៣.០៤២រៀល។ ជាមធ្យម ពួកគាត់ ប្រកបរបរនេះបាន ៣ឆ្នាំ មកហើយ ដោយត្រូវរត់ម៉ូតូ ៨,៤ម៉ោង/ ថ្ងៃ។ ក្នុងចំណោមអ្នករត់ម៉ូតូឌុបឆ្លើយសម្ភាសន៍ មាន ២៥% ជំពាក់បំណុលគេក្នុងចំនួនជាមធ្យម ៧១៣.៩២០រៀល និង មាន ៩៥% បញ្ជាក់ថា ការឡើងថ្លៃម្ហូបអាហារ បានប៉ះពាល់រូបគាត់ ដោយផ្ទាល់ខ្លាំងបំផុត។

ចំណូលជាមធ្យមប្រចាំថ្ងៃរបស់ កម្មករសំណង់គ្មានជំនាញ កើន ១៥,៤% ពី ៩៨៩៩រៀល/ថ្ងៃ ដល់ ១១.៣៧៥រៀល/ថ្ងៃ រីឯ ចំណូលរបស់កម្មករសំណង់មានជំនាញ ធ្លាក់ចុះ ៤,៤% ពី កម្រិត ១៤.៩៣០រៀល/ថ្ងៃ។ មានតែ ៥% នៃកម្មករសំណង់មាន ជំនាញប៉ុណ្ណោះ ដែលបានដឹងពីសមាគមកម្មករសំណង់ ហើយ គ្មានពួកគាត់ណាម្នាក់ បានចូលជាសមាជិកសមាគមនោះទេ។

ចំណូលប្រចាំថ្ងៃរបស់អ្នកលក់បន្លែតូចតាច កើន ៤៩% ដល់ ១០.៥៤២រៀល នៅខែវិច្ឆិកា ២០១២។ អ្នកលក់បន្លែឆ្លើយ សម្ភាសន៍ សុទ្ធតែជាមេគ្រួសារគ្រប់គ្នា ហើយគ្រួសារគាត់មាន សមាជិកជាមធ្យម ៥នាក់។

ប្រាក់ចំណូលប្រចាំថ្ងៃរបស់អ្នកស៊ីឈ្នួលធ្វើស្រែ កើន ៩,៩% ដល់ ៥០០០រៀល។ ក្នុងចំណោមពលករឆ្លើយសម្ភាសន៍ មាន ៣៥% គ្មានដីទេ ៦០% មានដី ១ហិកតា ហើយ ៥% មានដី ៣ហិកតា។ អ្នកស៊ីឈ្នួលធ្វើស្រែ មានចំណាយសរុបប្រចាំថ្ងៃ ទាបបំផុត បើធៀបនឹងក្រុមដទៃទៀត គឺត្រឹម ២៣៨៨រៀល/ថ្ងៃ ប៉ុណ្ណោះ។

ចំណូលប្រចាំថ្ងៃពិតជាមធ្យមរបស់អ្នករើសអេតបាយ ធ្លាក់ ចុះ ៩,៣% នៅខែវិច្ឆិកា បើធៀបនឹងឆ្នាំមុន។ ចំណាយសរុប ប្រចាំថ្ងៃរបស់ពួកគាត់ គឺ ៥២៦២រៀល ដែលគិតបញ្ចូលទាំង ចំណាយលើម្ហូបអាហារ ៣៨៤៦រៀលផង។ ក្នុងចំណោម អ្នករើសអេតបាយឆ្លើយសម្ភាសន៍ មាន ២៥% បានធ្វើចំណាក ស្រុកមកក្រុងភ្នំពេញ ឬខេត្តសៀមរាប តែងង និង ៧៥% ទៀត មកជាមួយគ្រួសាររបស់គាត់។

ចំណូលប្រចាំថ្ងៃពិតជាមធ្យមរបស់ កម្មកររោងចក្រកាត់ ដេរ កើន ៤,៩% ធៀបនឹងខែវិច្ឆិកា ឆ្នាំ២០១១។ មុនពេលចូល ធ្វើការក្នុងអាជីពបច្ចុប្បន្ន ពួកគាត់ ៧,៥% បានទៅទទួលការ បណ្តុះបណ្តាលពីឯកជន ១១,៧% បានទទួលការបណ្តុះបណ្តាល នៅផ្ទះ និង ៥២,៥% បានទទួលការបណ្តុះបណ្តាលក្នុងរោងចក្រ រីឯ ២៨,៣% ទៀតមិនទាន់មានជំនាញទេ។ ពួកគាត់ចំណាយ អស់ ៤១៥៤រៀល លើអាហារប្រចាំថ្ងៃ ហើយក្នុង ៣ខែចុងក្រោយ នេះ អាចសន្សំប្រាក់បាន ១៦១.៧៩៧រៀល។ ពួកគាត់ ៤៨% ជាសមាជិកសហជីពកម្មករ ដែលមាន កម្មករសេរី យុវជនខ្មែរ និង កម្មករកម្ពុជា។ ពួកគាត់ ៨៥% មានទស្សនៈវិជ្ជមានចំពោះ រោងចក្របច្ចុប្បន្នរបស់គាត់។ ប្រសិនបើរោងចក្រត្រូវបិទទ្វារ ពួក គាត់ ៦៥% នឹងស្វែងរកការងារផ្សេងទៀតនៅក្រុងភ្នំពេញ ៣១% ត្រឡប់ទៅភូមិស្រុកវិញ និង ៤% មិនដឹងថាត្រូវធ្វើយ៉ាងណាទេ។

តារាង១. គម្រោងវិនិយោគឯកជនបានអនុម័ត ឆ្នាំ២០០៦-១២*

	2006	2007	2008	2009	2010	2011				2012		
						Q1	Q2	Q3	Q4	Q1	Q2	Q3
	ទ្រព្យសកម្មជាប់លាប់ (លានដុល្លារ)											
កសិកម្ម	498.0	135.6	92.0	615.0	530.68	4.1	156.4	123.9	440.6	154.7	81.2	167.1
ឧស្សាហកម្ម	365.3	709.1	724.9	818.5	403.66	67.1	257.1	2361.0	174.9	208.7	173.7	259.5
កាត់ដេរ	89.4	170.7	142.8	90.1	122.81	57.1	108.4	109.7	118.7	139.4	97.5	107.2
សេវាកម្ម	2939.1	1742.5	10,003.2	4432.0	1337.34	209.5	2229.2	264.1	722.6	50.9	18.0	2.1
សណ្ឋាគារ និងទេសចរណ៍	345.0	1048.3	8758.1	3980.1	1105.14	107.9	2221.9	264.1	257.0	50.9	0.0	0.0
សរុប	3802.4	2587.2	10,570.9	5865.5	2271.7	280.72	2642.7	2748.9	1338.1	414.4	273.0	428.8
សរុប	-	-	-	-	-	-77	8.41	-4	-51.3	-69	-33.9	55.6
សរុប	246.6	-32	308.6	-44.5	-61.3	-24.8	643.2	753	9.6	48.4	-89.6	-84.4

*Including expansion project approvals. Source: Cambodian Investment Board

តារាង២. តម្លៃគម្រោងសំណង់នៅភ្នំពេញបានអនុម័ត ឆ្នាំ២០០៦-១២

	2006	2007	2008	2009	2010	2011				2012		
						Q1	Q2	Q3	Q4	Q1	Q2	Q3
	លានដុល្លារ											
ភូមិគ្រឹះ និងផ្ទះ	33.1	79.1	154.7	64.3	36.2	4.1	5.9	106.3	60.9	64.8	66.6	18.3
ផ្ទះល្វែង	213.3	297.2	221.6	149.6	183.8	16.1	22.8	90.0	58.5	60.8	219.3	61.6
ផ្សេងៗ	76.8	259.6	740.9	227.3	269.7	23.6	48.7	51.1	29.3	197.2	47.8	94.9
សរុប	323.3	635.8	1117.0	441.2	489.8	43.8	77.4	247.4	148.7	322.8	333.6	174.9
សរុប	-	-	-	-	-	-	76.7	219.7	-39.9	117.1	3.3	-47.6
សរុប	-9.9	96.7	75.7	-60.5	11	-14.8	-61.7	215.6	40.29	637.1	331.1	-29.3

Source: Department of Cadastre and Geography of Phnom Penh municipality

តារាង៣. ចំនួនអ្នកដំណើរទេសចរណ៍ប្រទេសកម្ពុជា ឆ្នាំ២០០៦-១២

	2006	2007	2008	2009	2010	2011				2012		
						Q1	Q2	Q3	Q4	Q1	Q2	Q3
	ចំនួនអ្នកដំណើរ (ពាន់នាក់)											
តាមផ្លូវអាកាស	1029.0	1296.5	1239.4	1111.7	1304.3	427.4	286.9	335.3	430.7	513.6	317.1	370.5
តាមផ្លូវគោក និងទឹក	672.9	718.6	881.9	999.7	1094.6	351.0	319.6	364.5	366.3	481.5	424.3	450.3
សរុប	1701.9	2015.1	2121.3	2111.5	2398.9	778.4	606.5	699.8	797.1	995.2	761.4	820.9
សរុប	-	-	-	-	-	10.4	-22.1	15.4	13.9	24.9	-23.5	7.8
សរុប	19.7	28.4	5.3	0.5	13.6	13.9	12.8	20.2	13.0	27.8	25.5	17.3

Source: Ministry of Tourism

តារាង៤. ការនាំចេញ និងនាំចូល ឆ្នាំ២០០៦-១២

	2006	2007	2008	2009	2010	2011				2012		
						Q1	Q2	Q3	Q4	Q1	Q2	Q3
	លានដុល្លារ											
ការនាំចេញសរុប	2810.9	3050.3	3097.8	2901.6	3630.2	1017.7	1132	1455.6	1324.2	1280.1	1775.9	1595.8
ក្នុងនោះ៖ សរុប	2698.8	2938.9	2986.2	2565.3	3223.4	880.48	964.15	1285.71	1129.23	1070.8	1474.7	1329.1
- សហរដ្ឋអាមេរិក	1847.2	1956.5	1908.3	1512.6	1853.9	464.47	466.7	619.38	504.71	493.3	627.3	566.6
- សហភាពអឺរ៉ុប	601.0	654.3	689.0	644.7	809.5	232.0	301.4	397.5	391.3	328.4	504.1	462.7
- អាស៊ាន	2.6	3.2	10.76	6.9	9.9	3.77	4.18	4.73	4.95	6.4	11.7	11.4
- ជប៉ុន	29.4	28.5	25.2	44.5	86.5	34.3	28	43.4	41.25	50.1	48.9	47.1
- ប្រទេសផ្សេងៗ	218.7	296.4	352.9	356.5	463.6	145.9	163.89	220.68	187.03	192.5	282.7	241.3
កសិកម្ម	59.7	55.7	44.5	73.1	164.9	74.01	97.07	98.91	92.06	80.5	101.3	86.1
- កៅស៊ូ	41.5	41.0	35.8	51.6	89.1	49.86	48.6	56.11	43.06	40.3	46.4	46.1
- ឈើ	8.6	8.7	3.4	3.5	34.1	6.2	16.8	16.1	9.7	8.9	12.4	4.1
- ត្រី	6.0	3.2	2.3	3.9	2.8	0.6	0.4	1.4	0.7	0.5	0.7	0.4
- ស្រូវ	2.5	1.5	2.6	10.9	34.7	16.9	30.3	22.4	37.0	27.137.5		31.7
- ផលិតផលកសិកម្មផ្សេងៗ	1.2	1.2	0.5	3.0	4.1	0.5	1.0	2.9	1.6	3.9	4.4	3.9
ផ្សេងៗ	52.33	55.8	67.1	263.22	242.0	63.2	70.8	71.0	102.9	128.8	199.9	180.6
ការនាំចូលសរុប	3047.9	3770.2	4272.5	4331.5	5190.6	1454.9	1690.1	1519.1	1711.9	1609.2	1885.4	2015.2
ក្នុងនោះ៖ សំរាង	49.4	73.6	84.8	91.13	108.6	62.2	76.7	73.8	81.8	70.7	76.7	78.0
ម៉ាស៊ីន	121.6	133.7	119.5	180.67	203.8	92.7	129.9	118.9	105.5	139.4	126.6	138.3
សម្ភារៈសំណង់	33.8	44.31	56.3	49.74	57.6	11.8	12.7	11.6	12.0	13.5	14.1	16.5
ផ្សេងៗ	2843.1	3518.5	4011.8	4010	4820.6	1288	1471	1315	1513	1386	1668.0	1782.4
ជញ្ជីងពាណិជ្ជកម្ម	-237.0	-719.9	-1174.7	-1429.9	-1560.5	-437.2	-558.1	-63.5	-387.6	-329.1	-642.2	-419.4
សរុប	-	-	-	-	-	-6.6	9.5	33.4	-12.2	-5.2	-37.7	-9.9
ការនាំចេញសរុប	-	-	-	-	-	-4.9	11.2	28.6	-9.0	-3.3	38.7	-10.1
ការនាំចូលសរុប	-	-	-	-	-	8.9	16.2	-10.1	12.7	-6.0	17.2	6.9
សរុប	19.8	8.9	1.6	-14.1	25.7	40.8	34.5	37.0	19.8	21.6	53.0	3.4
ការនាំចេញសរុប	19.5	8.5	1.6	-6.3	25.1	46.7	37.9	39.3	23.7	25.8	56.9	9.6
ការនាំចូលសរុប	21.5	23.7	13.3	1.4	19.8	30.1	33.7	3.2	28.1	10.6	11.6	32.7

Import data include tax-exempt imports. Sources: Department of Trade Preferences Systems, MOC and Customs and Excise Department, MEF (web site)

តារាង៥. ប្រតិបត្តិការវិភាគលើមូលដ្ឋានសាច់ប្រាក់ ឆ្នាំ២០០៦-១២ (ពាន់លានរៀល)

Table with 13 columns: 2006, 2007, 2008, 2009, 2010, 2011 (Q1-Q4), 2012 (Q1-Q3). Rows include: ចំណូលសរុប, ចំណូលចរន្ត, ចំណូលពន្ធក្នុងស្រុក, ចំណូលមិនមែនពន្ធក្នុងស្រុក, ចំណូលមិនមែនពន្ធក្រៅប្រទេស, ចំណូលមិនមែនពន្ធក្រៅប្រទេស, ចំណូលមិនមែនពន្ធក្រៅប្រទេស, ចំណូលមិនមែនពន្ធក្រៅប្រទេស, ចំណូលមិនមែនពន្ធក្រៅប្រទេស, ចំណូលមិនមែនពន្ធក្រៅប្រទេស, ចំណូលមិនមែនពន្ធក្រៅប្រទេស, ចំណូលមិនមែនពន្ធក្រៅប្រទេស, ចំណូលមិនមែនពន្ធក្រៅប្រទេស.

Source: MEF website.

តារាង៦. សន្ទស្សន៍ថ្លៃទំនិញប្រើប្រាស់ អត្រាប្តូរប្រាក់ និងថ្លៃមាស (មធ្យមភាគតាមការិយបរិច្ឆេទ) ២០០៦-១២

Table with 13 columns: 2006, 2007, 2008, 2009, 2010, 2011 (Q1-Q4), 2012 (Q1-Q3). Rows include: (គុណ-ធ្នូ ២០០៦:១០០), ភ្នំពេញ - ទំនិញគ្រប់មុខ, សៀងរាហរ និងកែសម្រួល: គ្មានព័ត៌មាន, ដឹកជញ្ជូន, អត្រាប្តូរប្រាក់ ថ្លៃមាស ថ្លៃប្រេងឥន្ធនៈ, អត្រាប្តូរប្រាក់ ថ្លៃមាស ថ្លៃប្រេងឥន្ធនៈ, អត្រាប្តូរប្រាក់ ថ្លៃមាស ថ្លៃប្រេងឥន្ធនៈ, អត្រាប្តូរប្រាក់ ថ្លៃមាស ថ្លៃប្រេងឥន្ធនៈ, អត្រាប្តូរប្រាក់ ថ្លៃមាស ថ្លៃប្រេងឥន្ធនៈ, អត្រាប្តូរប្រាក់ ថ្លៃមាស ថ្លៃប្រេងឥន្ធនៈ, អត្រាប្តូរប្រាក់ ថ្លៃមាស ថ្លៃប្រេងឥន្ធនៈ, អត្រាប្តូរប្រាក់ ថ្លៃមាស ថ្លៃប្រេងឥន្ធនៈ, អត្រាប្តូរប្រាក់ ថ្លៃមាស ថ្លៃប្រេងឥន្ធនៈ.

Sources: NIS, NBC and CDRI

តារាង៧. ស្ថានភាពរូបិយវត្ថុ ឆ្នាំ២០០៦-១២ (គុណនៅក្នុងការិយបរិច្ឆេទ)

Table with 13 columns: 2006, 2007, 2008, 2009, 2010, 2011 (Q3-Q4), 2012 (Q1-Q2). Rows include: ទ្រព្យសកម្មបរទេសសុទ្ធ, ទ្រព្យសកម្មក្នុងស្រុកសុទ្ធ, ឥណទានរយៈពេលវែង, ឥណទានដល់វិទ្ធករករណី, រូបិយវត្ថុទូទៅ M2, រូបិយវត្ថុ M1, រូបិយវត្ថុផ្សេងៗ, រូបិយវត្ថុទូទៅ M2, រូបិយវត្ថុ M1, រូបិយវត្ថុផ្សេងៗ.

Source: National Bank of Cambodia

តារាង៨. ចំណូលប្រចាំថ្ងៃជាមធ្យមពិតប្រាកដរបស់ពលករងាយរងគ្រោះ (ថ្លៃថេរ ខែវិច្ឆិកា ២០០០)

Table with 13 columns: 2007, 2008, 2009, 2010, 2011 (វិច្ឆិកា, កុម្ភៈ, ឧសភា, សីហា, វិច្ឆិកា), 2012 (ឧសភា, សីហា, វិច្ឆិកា). Rows include: អ្នកដាក់ស៊ីក្លូ, អ្នកលើសែង, អ្នកលក់បន្លែឆ្កែតាច, អ្នករើសអេកបាយ, អ្នកបម្រើតុកោនីយដ្ឋាន, អ្នកស៊ីល្អិតល្អន់, កម្មកររោងចក្រកាត់ដេរ, អ្នកកម្ចីកូដុប, កម្មករសំណង់គ្មានជំនាញ, កម្មករសំណង់មានជំនាញ.

* Waitresses' earnings do not include meals and accommodation provided by shop owners. Surveys on the revenue of waitresses, rice-field workers, garment workers, motorcycle taxi drivers, unskilled construction workers and skilled construction workers began in February 2000. Source: CDRI

ភពិទ្ធពរ ២៤ ព័ត៌មានថ្មីពី...

ឆ្នាំ២០១៣ ដោយផ្ដោតទៅលើ ការរចនារៀបចំ គ្រប់គ្រង តាមដាន ត្រួតពិនិត្យ និងវាយតម្លៃគម្រោង, វិធីសាស្ត្រស្រាវជ្រាវ, យេនឌ័រ, ការផ្សព្វផ្សាយលទ្ធផលស្រាវជ្រាវ ទៅកាន់ក្រុមគោលដៅផ្សេងៗ និង ៦) ការបង្កើតគំនិតផ្តួចផ្តើមពាក់ព័ន្ធច្រើនវិស័យថ្មីមួយរបស់ CDRI ស្តីពីចលនាតំបន់និយមនៅអាស៊ី សមាហរណកម្មក្នុងតំបន់ និងភាពជំពាក់ទាក់ទងផ្នែកគោលនយោបាយ សម្រាប់ការអភិវឌ្ឍនាពេលអនាគតនៅកម្ពុជា។

សន្និសីទចម្លងវិស័យប្រទេសកម្ពុជាឆ្នាំ២០១៣ ដែលជា កិច្ចសហការជាដៃគូរវាង CDRI និង ធនាគារ ANZ Royal នឹង ប្រារព្ធឡើងនៅក្រុងភ្នំពេញ នាថ្ងៃពុធ ទី២០ ខែកុម្ភៈ ឆ្នាំ២០១៣ ក្រោមប្រធានបទ "ការពង្រឹងអនាគតប្រទេសកម្ពុជា - ស្បៀង អាហារ ថាមពល និងធនធានធម្មជាតិ"។ សម្តេចនាយករដ្ឋមន្ត្រី ហ៊ុន សែន នឹងផ្តល់កិត្តិយសដ៏ខ្ពង់ខ្ពស់ជាថ្មីទៀត ដោយអញ្ជើញ ចូលរួមជាអធិបតី និងថ្លែងសុន្ទរកថាគន្លឹះបើកសន្និសីទ។ ថ្នាក់ ដឹកនាំមកពីខាងរដ្ឋាភិបាល វិស័យឯកជន អង្គការអន្តរជាតិ និងសហគមន៍ស្រាវជ្រាវ នឹងពិនិត្យលើបញ្ហានានាទាក់ទងនឹង សុចនាករនៃការអភិវឌ្ឍ និងសេដ្ឋកិច្ចនាបច្ចុប្បន្នរបស់កម្ពុជា អាទិភាពខាងគោលនយោបាយ ថាមពលនិងហេដ្ឋារចនាសម្ព័ន្ធ សន្តិសុខស្បៀង និងការអភិវឌ្ឍកសិកម្ម។

ផ្នែកស្រាវជ្រាវ

កម្មវិធីអភិបាលកិច្ចតាមបែបប្រជាធិបតេយ្យ និង កំណែទម្រង់វិស័យសាធារណៈ (DGPSR)

ក្រុមស្រាវជ្រាវ កំពុងអនុវត្តគម្រោងប្រាំបី ដែលទទួលបានមូល និធិជាចម្បងពី ទីភ្នាក់ងារសហប្រតិបត្តិការអភិវឌ្ឍន៍អន្តរជាតិ ស៊ីឌាអែត (Sida) ហើយគម្រោងភាគច្រើនស្ថិតនៅក្នុងដំណាក់ កាលបញ្ចប់។ របាយការណ៍ស្តីពី "ការផ្លាស់ប្តូរសង្គមឆ្លងតាម ការធ្វើកំណែទម្រង់វិមជ្ឈការ និងវិសហមជ្ឈការ (D&D)៖ ផល ប៉ះពាល់នៃទំនាក់ទំនងជាបដិការរវាងរដ្ឋ និងសង្គម នៅកម្ពុជា" បានចប់រួចរាល់ ហើយអត្ថបទសង្ខេបពីការសិក្សានេះ នឹងមាន ចុះផ្សាយក្នុង របាយការណ៍អភិវឌ្ឍន៍ប្រចាំឆ្នាំ២០១២-២០១៣។ ការចុះសិក្សាដល់កន្លែងសម្រាប់គម្រោង "អភិបាលកិច្ចតំបន់ ទីក្រុងនៅកម្ពុជាក្រោយធ្វើវិមជ្ឈការ" បានអនុវត្តក្នុង ៤ខេត្ត ហើយ ដំណើរការក្នុង ២ខេត្តផ្សេងទៀតត្រូវពន្យារពេល ដោយសារត្រូវ អនុវត្តគម្រោងមិនបានគ្រោងទុកមួយ ស្តីពី "អង្កេតមូលដ្ឋាននៅ រាជធានីភ្នំពេញ" ដែលបានចុះកិច្ចសន្យាស្រាវជ្រាវជាមួយ ក្រុម គាំទ្រក្រុង ស្រុក ខណ្ឌ នៃការិយាល័យច្រកចេញចូលតែមួយ (DST/OWSO) នៃគណៈកម្មាធិការជាតិសម្រាប់ការអភិវឌ្ឍតាម បែបប្រជាធិបតេយ្យនៅថ្នាក់ក្រោមជាតិ។ អត្ថបទព្រាងដំបូងនៃ របាយការណ៍នេះ បានបញ្ជូនទៅឲ្យក្រុម DST/OWSO ដើម្បី ពិនិត្យផ្តល់មតិ ហើយរំពឹងថានឹងចប់រួចរាល់នៅចុងខែធ្នូ។ សម្រាប់ គម្រោង "អភិបាលកិច្ចទឹកសម្រាប់កសិកម្ម៖ វិមជ្ឈការ អភិបាលកិច្ច ច្រើនកម្រិត និងសហគមន៍មូលដ្ឋាន នៅអាងទន្លេសាប" ដែលជា ការសិក្សាទទួលបានការទ្រទ្រង់មួយផ្នែកពី កម្មវិធី M-Power-

CPWF Research Fellowship Programme នៃវិទ្យាស្ថានបច្ចេក វិទ្យាអាស៊ី (AIT) ក្រុមស្រាវជ្រាវ បានបញ្ជូនរបាយការណ៍ពាក់ កណ្តាលអាណត្តិទៅឲ្យម្ចាស់ជំនួយរួចរាល់ហើយ។ របាយការណ៍ សម្រាប់គម្រោង "វិមជ្ឈការបែបប្រជាធិបតេយ្យ និងយេនឌ័រ៖ ការ វិភាគពីយេនឌ័រនៅក្នុងគណបក្សនយោបាយនៅកម្ពុជា" សព្វថ្ងៃ កំពុងចងក្រងឡើង និងពិភាក្សាគ្នាក្នុងចំណោមអ្នកនិពន្ធ។ អត្ថបទ ព្រាងសម្រាប់គម្រោង "ម៉ូឡាបន្ទាប់ពីអាជ្ញាធរអន្តរជាតិ៖ តើសង្គម ស៊ីវិលកម្ពុជា បានរឹងមាំឡើងប៉ុណ្ណា?" បានយកទៅធ្វើជាបទ បង្ហាញផ្តល់ឲ្យ អ្នកសិក្សានិងដៃគូអភិវឌ្ឍន៍ និងអ្នកស្រាវជ្រាវផ្នែក អភិវឌ្ឍន៍។ គម្រោង "កំណែទម្រង់វិមជ្ឈការក្នុងវិស័យអប់រំ" កំពុង ចាប់អនុវត្តក្នុងដំណាក់កាលដំបូង។

គម្រោង "រឿងល្អទាំងអស់ មិនមែនសុទ្ធតែដើរស្របគ្នានោះ ទេ៖ ការវិភាគពីភាពប្រឆាំងប្រទេសគ្នារវាង ការកសាងសន្តិភាព និងប្រជាធិបតេយ្យភារូបនីយកម្ម" បានអនុវត្តឡើងក្រោមកិច្ច សហការជាដៃគូជាមួយ សាកលវិទ្យាល័យ Gothenburg ដើម្បី កំណត់ពី បែបបទ និងមូលហេតុដែលទំនាស់បានផុសឡើងបន្ទាប់ ពីមាន ឫក៍អាចកើតឡើងពី អន្តរាគមន៍ខាងកសាងសន្តិភាព ហើយ របាយការណ៍នៃគម្រោងនេះ បានធ្វើទៅឲ្យសារព័ត៌មានអន្តរជាតិ មួយដើម្បីចុះផ្សព្វផ្សាយ។

កម្មវិធីសេដ្ឋកិច្ច ពាណិជ្ជកម្ម និងសហប្រតិបត្តិការក្នុងតំបន់ (ETRC)

អង្កេតប្រចាំត្រីមាសលើពលករងាយរងគ្រោះ និង អង្កេត ប្រចាំខែលើថ្លៃទំនិញតាមខេត្ត មានដំណើរការល្អ។ កម្មវិធី ETRC បានចេញផ្សាយនូវ អត្ថបទសង្ខេបគោលនយោបាយចំនួនប្រាំបី ទាំងជាភាសាខ្មែរ និងអង់គ្លេស ដោយផ្អែកលើលទ្ធផលបានពី គម្រោង "វិបត្តិហិរញ្ញវត្ថុសាកល និងភាពងាយរងគ្រោះនៅកម្ពុជា" ដែលទទួលបានជំនួយទ្រទ្រង់ពី មជ្ឈមណ្ឌលស្រាវជ្រាវអភិវឌ្ឍន៍ អន្តរជាតិ (IDRC)។ សិក្ខាសាលាផ្សព្វផ្សាយលទ្ធផលស្រាវជ្រាវ នៃគម្រោងនេះ បានរៀបចំឡើងកាលពីថ្ងៃទី ១៩ តុលា កន្លងទៅ ដោយមានការចូលរួមពីសំណាក់ មន្ត្រីរដ្ឋាភិបាល អ្នកតំណាងមកពី អង្គការអន្តរជាតិ ដូចជា ធនាគារអភិវឌ្ឍន៍អាស៊ី ធនាគារពិភពលោក និង មូលនិធិអភិវឌ្ឍន៍សហប្រជាជាតិ អង្គការមិនមែនរដ្ឋាភិបាល ក្នុងស្រុក និងអន្តរជាតិ និងអ្នកសិក្សាស្រាវជ្រាវនានា។ អត្ថបទ ស្រាវជ្រាវវិភាគចំនួនប្រាំបី នៃគម្រោងនេះ កំពុងចងក្រងបញ្ចប់ សម្រាប់បោះពុម្ពផ្សាយជា ឯកសារពិភាក្សារបស់ CDRI។

របាយការណ៍សម្រេចនៃគម្រោង "អាស៊ានឆ្នាំ២០៣០ ដំណាក់កាលទី១៖ កំណើនទាំងអស់គ្នាដើម្បីបុលភាពសេដ្ឋកិច្ច - បញ្ហាប្រឈម៖ ព័ត៌មានទូទៅពីប្រទេសកម្ពុជា" បានបញ្ជូនទៅ ឲ្យវិទ្យាស្ថានធនាគារអភិវឌ្ឍន៍អាស៊ី (ADB) រួចជាស្រេច ហើយ ដំណាក់កាលទី២ នៃគម្រោងនេះ ត្រៀមចាប់ផ្តើមនៅដើមឆ្នាំ ២០១៣។ របាយការណ៍ស្តីពី "ការវាយតម្លៃពីលក្ខណៈសម្រាប់ គ្រប់គ្នានៃកំណើនសេដ្ឋកិច្ចកម្ពុជា៖ វិធីសាស្ត្រជួយទ្រទ្រង់ជន ក្រីក្រតាមរយៈចំណូល និងកត្តាគ្រៅពីចំណូល" កំពុងចងក្រង បញ្ចប់ ហើយលទ្ធផលស្រាវជ្រាវសំខាន់ៗនឹងយកទៅធ្វើជា បទបង្ហាញនៅក្នុង សិក្ខាសាលាបណ្តាញវិភាគអភិវឌ្ឍន៍នៃមហា អនុតំបន់មេគង្គលើកក្រោយ នៅចុងខែមករា ២០១៣។ របាយ

ការណ៍ស្តីពី "តើមានឧបសគ្គអ្វីខ្លះចំពោះកំណើនសម្រាប់គ្រប់គ្នានៅកម្ពុជា?" និង "កញ្ចប់សហគ្រាស សមាគមអាជីវកម្ម និងផលិតភាពសហគ្រាសខ្នាតតូចនិងមធ្យម (SME)៖ ភស្តុតាងបានពីអង្កេតសហគ្រាសនៅកម្ពុជា" កំពុងពិនិត្យកែសម្រួលឆ្លងតាមមតិយោបល់បានពី បណ្តាញស្រាវជ្រាវនិងបណ្តុះបណ្តាលអាស៊ីប៉ាស៊ីហ្វិក (ARTNet)។ លទ្ធផលស្រាវជ្រាវសំខាន់ៗនៃគម្រោងទី២ នេះ បានយកទៅធ្វើជាបទបង្ហាញនៅក្នុងសិក្ខាសាលាថ្នាក់តំបន់ នៅក្រុង Colombo ប្រទេសស្រីលង្កា កាលពីខែសីហាកន្លងទៅ។ លទ្ធផលស្រាវជ្រាវបឋមនៃគម្រោង "កម្រិត និងប្រភពចំណូលគ្រួសារនៅតំបន់ជនបទកម្ពុជា ឆ្នាំ២០១២" បានបញ្ជូនទៅឲ្យធនាគារពិភពលោក រួចហើយដើម្បីស្នើសុំយោបល់បន្ថែម។

នាបច្ចុប្បន្ន ក្រុមស្រាវជ្រាវកំពុងដំណើរការផងដែរនូវគម្រោងស្រាវជ្រាវមួយទទួលបានជំនួយទ្រទ្រង់ពី Sida សម្រាប់រយៈពេលប្រាំឆ្នាំ ស្តីពី កំណើនសម្រាប់គ្រប់គ្នា ដែលផ្តោតលើ ១) កំណើនសេដ្ឋកិច្ចខ្ពស់ប្រកបដោយចីរភាព ២) កំណើនសេដ្ឋកិច្ចវិសមភាព និងការកាត់បន្ថយភាពក្រីក្រ ៣) ការវាយតម្លៃពីភាពអំណោយផលដល់ជនក្រីក្រនៃ គោលនយោបាយសារពើពន្ធ ៤) កំណើនសេដ្ឋកិច្ច ពាណិជ្ជកម្ម និង ការកាត់បន្ថយភាពក្រីក្រ និង ៥) មធ្យោបាយដើម្បីសម្រេចបានកំណើនសម្រាប់គ្រប់គ្នា។ របាយការណ៍ស្តីពី កំណើនសេដ្ឋកិច្ចខ្ពស់ប្រកបដោយចីរភាព បានចងក្រងរួចរាល់ និងកំពុងពិនិត្យកែសម្រួល។

កម្មវិធីធនធានធម្មជាតិ និង បរិស្ថាន (NRE)

កម្មវិធី NRE ទើបបញ្ចប់គម្រោង "ការពង្រឹងអភិបាលកិច្ចធនធានជលផល (STARGO)" ដែលមានទាំងការពិភាក្សាថ្នាក់ជាតិមួយស្តីពី គំនិតផ្តួចផ្តើមថ្នាក់មូលដ្ឋានដើម្បីទ្រទ្រង់កំណែទម្រង់អភិបាលកិច្ចធនធានជលផលបឹងទន្លេសាប។ ក្រុមស្រាវជ្រាវបានចងក្រងរួចរាល់នូវឯកសារពិភាក្សាស្តីពី ករណីសិក្សានៅបឹងទន្លេសាបហើយលទ្ធផលស្រាវជ្រាវសំខាន់ៗនិងចងក្រងជាអត្ថបទសង្ខេបមួយសម្រាប់ចុះផ្សាយក្នុងទស្សនាវដ្តីអភិវឌ្ឍន៍កម្ពុជា។

គម្រោងស្រាវជ្រាវចំនួនបួន កំពុងដំណើរការទៅមុខ។ លទ្ធផលស្រាវជ្រាវសម្រាប់គម្រោងទទួលបានហិរញ្ញប្បទានពី Sida (ពីខែកញ្ញា ២០១១ ដល់ ធ្នូ ២០១២) ស្តីពី "ការបន្ស៊ាំនឹងការប្រែប្រួលអាកាសធាតុ និងជីវភាពរស់នៅក្នុងប្រទេសកម្ពុជា" បានចេញផ្សាយជាឯកសារពិភាក្សារួចហើយ។ សម្រាប់គម្រោង "យេនឌ័រ និងអភិបាលកិច្ចទឹក៖ ការគ្រប់គ្រង និងអភិវឌ្ឍប្រព័ន្ធធារាសាស្ត្រ ក្នុងបរិបទនៃការប្រែប្រួលអាកាសធាតុ" ក្រោមជំនួយទ្រទ្រង់ពី Sida (ពីខែមករា ២០១២ ដល់ មិថុនា ២០១៣) ការចុះសិក្សាដល់កន្លែងបានចប់សព្វគ្រប់ ហើយលទ្ធផលស្រាវជ្រាវកំពុងយកមកវិភាគ និងចងក្រងជាឯកសារពិភាក្សា។ ក្រុមស្រាវជ្រាវគម្រោង "ប្រទេសចិនឈានឡើងកម្រិតសកល៖ ការសិក្សាប្រៀបធៀបពីទំនប់វារីអគ្គិសនីចិននៅទ្វីបអាហ្វ្រិក និង អាស៊ី" ដែលទ្រទ្រង់ដោយ ក្រុមប្រឹក្សាស្រាវជ្រាវសេដ្ឋកិច្ចនិងសង្គម (ពីខែតុលា ២០១២ ដល់ តុលា ២០១៥) បានបញ្ចប់ការសិក្សាលើឯកសារមានស្រាប់ និងបានធ្វើបទបង្ហាញពីលទ្ធផលសិក្សានៅក្នុងសិក្ខាសាលាលើកទី១ នៅទីក្រុងឡុងដ៍។ សម្រាប់គម្រោង

"ការលើកកម្ពស់អភិបាលកិច្ចទឹក និងការបន្ស៊ាំនឹងការប្រែប្រួលអាកាសធាតុនៅកម្ពុជា" (ពីខែតុលា ២០១២ ដល់ កញ្ញា ២០១៥) ការចុះសិក្សាដល់កន្លែង បានធ្វើឡើងនៅខែវិច្ឆិកា។ បច្ចុប្បន្ន ក្រុមស្រាវជ្រាវ កំពុងរៀបចំការសិក្សាតូចៗចំនួនប្រាំ និងសិក្ខាសាលាបំផុសគំនិតមួយ ដែលគ្រោងធ្វើឡើងនៅខែមករា ២០១៣។

អង្គការ AusAID កំពុងសហការជាមួយក្រុមស្រាវជ្រាវ NRE ដើម្បីធ្វើការវាយតម្លៃលើ កម្មវិធីអភិវឌ្ឍន៍សមត្ថភាពស្រាវជ្រាវ និងគ្រប់គ្រងធនធានទឹក (WRMRCDP)។ ការវាយតម្លៃដោយឯករាជ្យគ្រោងអនុវត្តឡើងពីខែធ្នូ ដល់ មករា ២០១៣ នេះសំដៅវាស់ស្ទង់ពីរបៀប និងកម្រិតដែល WRMRCDP បានផ្តល់ព័ត៌មាន និងជះឥទ្ធិពលលើគោលនយោបាយរដ្ឋាភិបាល និងជួយកែលំអរបៀបរបបគ្រប់គ្រងទឹកនៅកម្ពុជា។ នាពេលថ្មីៗ វិទ្យាស្ថានអភិវឌ្ឍន៍ក្រៅប្រទេស (ODI) បានចុះកិច្ចសន្យាឲ្យកម្មវិធី NRE អនុវត្តគម្រោង "វិធីសាស្ត្រជាក់ស្តែងដើម្បីជួយទ្រទ្រង់សមត្ថភាពប្រកួតប្រជែងនៃប្រទេសមានចំណូលទាប/ទាប-មធ្យម នៅក្នុងពិភពលោកដែលមានការដាក់កំហិតផ្នែកកាបូន"។ ក្រុមស្រាវជ្រាវកំពុងរង់ចាំលទ្ធផលពីសំណើស្រាវជ្រាវ ស្តីពី "ការចិញ្ចឹមត្រីខ្នាតតូច" ដែលបានដាក់ស្នើទៅ CARF/AusAID ។

ក្នុងស្ថានភាពជួយទ្រទ្រង់ និងសហការក្នុងកម្មវិធីពាក់ព័ន្ធច្រើនវិស័យ ក្រុមស្រាវជ្រាវ NRE បានជួយដល់កម្មវិធី DGPSR ក្នុងការរៀបចំសិក្ខាសាលាមួយនៅខេត្តក្រចេះ ជួយគណៈកម្មការ DRF ក្នុងការរៀបចំវេទិកា DRF ឆ្នាំ២០១២ និង ចូលរួមធ្វើផែនការសម្រាប់សន្និសីទចក្ខុវិស័យប្រទេសកម្ពុជាឆ្នាំ២០១៣។

កម្មវិធីភាពក្រីក្រ កសិកម្ម និងអភិវឌ្ឍន៍ធនធាន (PARD)

គម្រោងស្រាវជ្រាវពីរ បានចប់សព្វគ្រប់។ របាយការណ៍សម្រេចនៃគម្រោង "ការលើកកម្ពស់សមភាពយេនឌ័រនៅទីផ្សារពលកម្ម ដើម្បីជំរុញកំណើនសម្រាប់គ្រប់គ្នា" ដែលទ្រទ្រង់ដោយ ADB បានទទួលការយល់ព្រមហើយ។ របាយការណ៍សម្រេចសម្រាប់គម្រោង "ការសិក្សាតាមដាននៅពាក់កណ្តាលអាណត្តិពីតម្រូវការរបស់ក្រុមប្រឹក្សាអាជ្ញាកណ្តាល លើផ្នែកអភិបាលកិច្ចល្អ" បានបញ្ចប់ ហើយលទ្ធផលស្រាវជ្រាវ បានបង្ហាញជូនដល់ មូលនិធិក្រុមប្រឹក្សាអាជ្ញាកណ្តាល រួចរាល់។

ក្រុមស្រាវជ្រាវក្នុងកម្មវិធីនេះ កំពុងអនុវត្តគម្រោងស្រាវជ្រាវប្រាំ។ សម្រាប់គម្រោង "ការសិក្សាពីការរួមចំណែកនៃសេវាកម្មក្រុមប្រឹក្សាអាជ្ញាកណ្តាល ដើម្បីកែលំអ ទំនាក់ទំនងខាងឧស្សាហកម្មនៅកម្ពុជា៖ ករណីរោងចក្រកាត់ដេរ" របាយការណ៍សង្ខេបពីលទ្ធផលស្រាវជ្រាវសំខាន់ៗ បានពីការវិភាគទិន្នន័យបែបគុណភាព កំពុងចងក្រងឡើង។ ករណីសិក្សាបួន ត្រូវបានរចនារៀបចំសម្រាប់គម្រោង "ការកសាងគោលនយោបាយកសិកម្មសម្រាប់ប្រព័ន្ធកសិកម្មផ្នែកលើដំណាំស្រូវនៅកម្ពុជា និងឡាវ"។ ករណីសិក្សាទាំងនេះ នឹងត្រូវបោះពុម្ពផ្សាយជាព័ត៌មានផ្សេងៗគ្នា នៅក្នុងសៀវភៅមួយរបស់ ACIAR មានចំណងជើងថា "ការអនុវត្តជាក់ស្តែងនូវគោលនយោបាយ៖ ការប្រើប្រាស់ភស្តុតាងបានពីការសិក្សាដល់កន្លែង ដើម្បីផ្តល់ព័ត៌មានស្តីពីគោលនយោបាយស្រូវនៅតំបន់មេគង្គ" ដែលគ្រោងចេញផ្សាយនៅពាក់កណ្តាល

ឆ្នាំ២០១៣។ ការសិក្សាមួយក្រោមជំនួយហិរញ្ញវត្ថុពី Sida ស្តីពី "ផលប៉ះពាល់នៃការធ្វើកសិកម្មតាមកិច្ចសន្យា ទៅលើ ជីវភាពរស់នៅរបស់ម្ចាស់ដីតូចៗ" កំពុងស្ថិតក្នុងដំណាក់កាល រចនារៀបចំ ហើយក្រុមស្រាវជ្រាវកំពុងកំណត់នូវក្របខ័ណ្ឌ ទស្សន៍ទាន និងឧបករណ៍សម្រាប់ធ្វើការស្រាវជ្រាវ។ ការប្រមូល ទិន្នន័យសម្រាប់គម្រោង "ការវាយតម្លៃផលប៉ះពាល់នៃគម្រោង ផ្តល់ហិរញ្ញប្បទានដោយCARF" បានចប់រួចរាល់ហើយការចងក្រង របាយការណ៍ព្រាង កំពុងដំណើរការទៅមុខ។ សម្រាប់គម្រោង "ការសិក្សាវាយតម្លៃគោលដើមលើកម្មវិធី HARVEST ផ្តល់ ហិរញ្ញប្បទានដោយ USAID" ការប្រមូលទិន្នន័យ និងការបញ្ចូល ទិន្នន័យ បានចប់រួចរាល់ ហើយក្រុមស្រាវជ្រាវកំពុងដំណើរការ វិភាគទិន្នន័យ និងចងក្រងរបាយការណ៍គោលដើម។

កម្មវិធីអភិវឌ្ឍន៍សង្គម (SD)

កម្មវិធីនេះ កំពុងដំណើរការគម្រោងប្រាំ។ ការសិក្សាបី សម្រាប់កម្មវិធីស្រាវជ្រាវរយៈពេល៦ឆ្នាំទទួលបានជំនួយទ្រទ្រង់ពី UK-DFID ស្តីពី "ការកសាងប្រព័ន្ធសុខាភិបាលអំណោយផល ដល់ជនក្រីក្រ ក្នុងពេលកសាងប្រទេសឡើងវិញបន្ទាប់ពីបាន បញ្ចប់ទំនាស់" បានជឿនលឿនទៅមុខយ៉ាងច្រើន។ ការប្រមូល ទិន្នន័យ និងការរៀបចំចុះសិក្សាដល់កន្លែង បានចាប់អនុវត្តហើយ សម្រាប់ការសិក្សាពីរដំបូងគឺ "ផលប៉ះពាល់នៃផ្លាស់ប្តូរគោល នយោបាយផ្តល់ហិរញ្ញប្បទានផ្នែកសុខាភិបាល ទៅលើចំណាយ របស់គ្រួសារក្រីក្រក្នុងការថែទាំសុខភាពនៅកម្ពុជា" និង "គោល នយោបាយទាក់ទាញ និងរក្សាបុគ្គលិកសុខាភិបាលឲ្យធ្វើការនៅ តំបន់ជនបទ"។ របាយការណ៍សំយោគព្រាងទី១ និងទី២ សម្រាប់ ការសិក្សាទី៣ ស្តីពី "ដំណើរការផ្លាស់ប្តូរនៃរបៀបរបបចុះកិច្ចសន្យា ក្នុងវិស័យសុខាភិបាលនៅកម្ពុជា" បានបញ្ជូនរួចហើយទៅឲ្យ

អ្នកសម្របសម្រួលនៅប្រទេសអង់គ្លេស។ ក្រុមស្រាវជ្រាវ ក៏បាន អនុវត្តការសាកល្បងបឋមទៅលើស្ថានភាពរចនាប្បដ្ឋាន និងបាន ចងក្រងអត្ថបទមួយសម្រាប់ចុះក្នុង របាយការណ៍អភិវឌ្ឍន៍ប្រចាំ ឆ្នាំ២០១២-១៣ របស់វិទ្យាស្ថាន CDRI។

គម្រោង "ការអង្កេតស្រាវជ្រាវពីហេតុការណ៍សំខាន់ៗ៖ ការចរចាលើបញ្ហាយេនឌ័រនៅកម្ពុជា" ដែលទទួលបានហិរញ្ញប្បទាន ពីអង្គការសហប្រតិបត្តិការអន្តរជាតិអាស៊ីម៉ង់ (GIZ) បានចប់ សព្វគ្រប់។ ក្រុមស្រាវជ្រាវ កំពុងរង់ចាំកាលវិភាគសម្រាប់ការធ្វើ បទបង្ហាញពីលទ្ធផលនៃការសិក្សាស្រាវជ្រាវនេះ ជូនដល់ ក្រុម ការងារថ្នាក់ជាតិ និងក្រុមការងារបច្ចេកទេសស្រុកយេនឌ័រ ហើយ បន្ទាប់មកនឹងធ្វើការកែសម្រួលរបាយការណ៍ ដោយផ្អែកលើមតិ យោបល់ទទួលបាន។

ដើម្បីសម្រេចតាមផែនការយុទ្ធសាស្ត្ររបស់ខ្លួន កម្មវិធី SD បានចាប់អនុវត្តការស្រាវជ្រាវស្តីពីការអប់រំ ដោយធ្វើ ការសិក្សាពីរ ក្រោមជំនួយហិរញ្ញវត្ថុពី Sida ។ ការសិក្សាទី១ ស្តីពី "អភិបាល កិច្ចការអប់រំថ្នាក់ឧត្តមសិក្សានៅកម្ពុជា៖ រចនាសម្ព័ន្ធ និងបញ្ហា ស្នូល" ជិតចប់សព្វគ្រប់ ហើយរបាយការណ៍សិក្សា កំពុងកែ សម្រួល ផ្អែកតាមមតិយោបល់របស់អ្នកស្រាវជ្រាវដទៃទៀតដែល បានជួយពិនិត្យ។ ការសិក្សាទី២ ស្តីពី "ការផ្តល់រង្វង់ការ ផ្គត់ផ្គង់កម្លាំងពលកម្ម និងតម្រូវការនៅទីផ្សារ" កំពុងស្ថិតក្នុង ដំណាក់កាលពិនិត្យលើការសិក្សាមានស្រាប់ ហើយក្រុមស្រាវជ្រាវ កំពុងពិគ្រោះយោបល់ជាមួយអ្នកពាក់ព័ន្ធសំខាន់ៗ អំពីការរចនា រៀបចំគម្រោង។

ការសិក្សាពី "ការពិនិត្យលទ្ធផលផ្នែកអនាម័យនៅកម្ពុជា" ជាភិក្ខុសហការជាដៃគូ ជាមួយ មូលនិធិ Bill and Melinda Gates Foundation។ នាបច្ចុប្បន្ន ក្រុមស្រាវជ្រាវគម្រោង កំពុងឆ្លើយតប នឹង មតិយោបល់ទទួលបានលើរបាយការណ៍បំផុសគំនិត។

Cambodia Development Review—2012 Subscription Rates

Domestic Subscription (Individual)
 English edition (\$14) Khmer edition (5,000 riels) Payment by cash or local cheque (please add \$2 to cover bank charges for processing local cheques). Total payment enclosed.....

Domestic Subscription (Discount Price for Bulk Orders—Five Copies)
 English edition (\$60 for five copies) Khmer edition (20,000 riels for five copies) Payment by cash or local cheque (please add \$2 to cover bank charges). Total payment enclosed.....

International Subscription (Individual)

<input type="checkbox"/> Thailand, Laos, Vietnam	<input type="checkbox"/> English edition (\$25)*	<input type="checkbox"/> Khmer edition (\$15)*
<input type="checkbox"/> Asia and Europe	<input type="checkbox"/> English edition (\$30)*	<input type="checkbox"/> Khmer edition (\$20)*
<input type="checkbox"/> Americas and Africa	<input type="checkbox"/> English edition (\$35)*	<input type="checkbox"/> Khmer edition (\$25)*

Details for payment by telegraphic transfer
Account Name: CDRI
Account Number: 133451
Bank Name: ANZ Royal Bank (Cambodia) Ltd
Bank Address: Phnom Penh, Cambodia Head Office
Swift Code: ANZBKHPP
Receiver Correspondent Bank: JP Morgan Chase Manhattan Bank, N.A., New York, USA
Swift Code: CHASUS33

Title: Mr Ms Dr Other

First name: Last name: Position:

Organisation / Company:

Address (CCC Box if applicable):

City / Province: Country:

Telephone: Fax:

e-mail: Tick to receive regular information about CDRI publications via e-mail

To subscribe, please fill in this form and return it to CDRI with your payment. Do not send cash through the post.
You will need to inform the Publishing Department at CDRI if your contact details change.

ព័ត៌មានថ្មីៗពីវិទ្យាស្ថាន CDRI

ព្រឹត្តិការណ៍សំខាន់ៗ

វិទ្យាស្ថាន CDRI សម្រេចបានលទ្ធផលហិរញ្ញវត្ថុវិជ្ជមាននៅឆ្នាំ២០១២ ដោយមានអតិរេកថវិកាប្រតិបត្តិការមួយចំនួនតូចទៀតផង។ ការរំពឹងតាំងប្រធានស្រាវជ្រាវថ្មីនៅដើមឆ្នាំ២០១២ ការបញ្ចប់គម្រោងសំខាន់ៗមួយចំនួនប្រកបដោយជោគជ័យ និងការចាប់បានឱកាសល្អដើម្បីអនុវត្តគម្រោងសហការថ្មីៗមួយចំនួនបានជួយពង្រឹងស្ថានភាពហិរញ្ញវត្ថុ និងដំណើរការរបស់វិទ្យាស្ថានសម្រាប់ឆ្នាំ២០១៣ ព្រមទាំងឆ្នាំខាងមុខៗក្នុងផែនការយុទ្ធសាស្ត្រឆ្នាំ២០១១-២០១៥ របស់ CDRI ។ ទោះជាយ៉ាងនេះក្តី វិទ្យាស្ថានត្រូវតែបន្តប្រឹងប្រែងសម្រេចឲ្យបានកាន់តែច្រើននូវ កិច្ចសហការជាដៃគូផ្តល់ធនធានផ្នែកលើកម្មវិធីរយៈពេលវែង ដើម្បីពង្រឹងថិរភាពរបស់ខ្លួន។

ស្របទៅតាមអាទិភាពនៃការស្រាវជ្រាវស្តីពី ផលប៉ះពាល់និងការកាត់បន្ថយឥទ្ធិពលអាក្រក់នៃ ការប្រែប្រួលអាកាសធាតុដែលមានកំណត់ក្នុង យុទ្ធសាស្ត្រស្រាវជ្រាវប្រទេសកម្ពុជា និងផែនការយុទ្ធសាស្ត្រឆ្នាំ២០១១-២០១៥ របស់ខ្លួន CDRI បានទទួលជោគជ័យ ក្នុងការស្នើសុំជំនួយហិរញ្ញវត្ថុ សម្រាប់កិច្ចសហការជាដៃគូស្រាវជ្រាវសំខាន់ៗមួយជាមួយ មជ្ឈមណ្ឌលស្រាវជ្រាវអភិវឌ្ឍន៍អន្តរជាតិកាណាដា (IDRC) អំពីការប្រែប្រួលអាកាសធាតុ និងអភិបាលកិច្ចធនធានទឹកធាតុនៅកម្ពុជា។ ការស្រាវជ្រាវនេះគ្រោងដំណើរការពីខែតុលា ២០១២ ដល់ កញ្ញា ២០១៥ និងមានគោលដៅ បង្កើតវិធីសាស្ត្រពហុវិស័យមួយ ដើម្បីស្វែងយល់ពី អន្តរកម្មរវាងការប្រែប្រួលអាកាសធាតុ នឹងការអភិវឌ្ឍក្នុងតំបន់បឹងទន្លេសាប និងផលប៉ះពាល់ទៅលើជីវភាពប្រជាជន និងដើម្បីយកលទ្ធផលស្រាវជ្រាវផ្តល់ជាព័ត៌មានសម្រាប់ការធ្វើផែនការ និងគោលនយោបាយទៅអនាគតអំពីការបន្តនឹងការប្រែប្រួលអាកាសធាតុនៅកម្ពុជា។

CDRI បានបង្កើតភាពជាដៃគូថ្មីមួយជាមួយ ទីភ្នាក់ងារស្ថិតិសម្រាប់ការអភិវឌ្ឍ និងកិច្ចសហប្រតិបត្តិការ (SDC) ដែលជាអង្គការចំណូលថ្មីក្នុងការងារអភិវឌ្ឍន៍នៅកម្ពុជា។ នៅខែធ្នូ២០១២ CDRI បានចុះកិច្ចព្រមព្រៀងមួយ ជាមួយ SDC លើការចូលរួមវិភាគទានដល់ការចំណាយទូទៅរបស់ស្ថាប័ន និងការស្រាវជ្រាវខាងគោលនយោបាយអភិវឌ្ឍន៍មួយចំនួន នៅឆ្នាំ២០១២-១៣។ នៅឆមាសទី១ ឆ្នាំ២០១៣ CDRI និង SDC នឹងស្វែងរកឱកាសពង្រឹងភាពជាដៃគូរយៈពេលវែងមួយកម្រិតទៀត។

កាលពីថ្ងៃទី១០-១២ ធ្នូ ២០១២ ថ្នាក់គ្រប់គ្រង និងបុគ្គលិក CDRI បានប្រារព្ធកិច្ចប្រជុំបូកសរុបលទ្ធផលការងារសម្រាប់ឆ្នាំ២០១២ នៅក្រុងកែប ក្នុងតំបន់ឆ្នេរភាគនិរតីប្រទេសកម្ពុជា។ កិច្ចប្រជុំនេះ មានជាអាទិ៍ សេចក្តីសង្ខេបពីសមិទ្ធផលសំខាន់ៗសម្រេចបាន និងបទពិសោធន៍ទទួលបាននៅឆ្នាំ២០១២ អាទិភាពសម្រាប់ការធ្វើផែនការ និងបញ្ហាអង្គការចាត់តាំងសម្រាប់ឆ្នាំ២០១៣ ព្រមទាំងកិច្ចពិភាក្សាពីការគ្រប់គ្រងលើការបន្តផែនការដឹកនាំ ដោយមាន ឯកឧត្តម បណ្ឌិត សុក ស៊ីផាន់ណា ប្រធានក្រុមប្រឹក្សាភិបាល CDRI ចូលរួមផង។ អាទិភាពបានឯកភាពគ្នាសម្រាប់ឆ្នាំ២០១៣ រួមមាន ១) ការរំពឹងតាំងទីប្រឹក្សាផ្នែកបច្ចេកទេសសម្រាប់កម្មវិធីស្រាវជ្រាវនីមួយៗ ទាំងប្រាំរបស់វិទ្យាស្ថាន ២) ការបង្កើតគោលនយោបាយលើកកម្ពស់ការពេញចិត្តរបស់បុគ្គលិកដើម្បីបន្តកសាងនូវបរិយាកាសល្អនិងប្រព័ន្ធផ្តល់រង្វាន់លើកទឹកចិត្តបង្កើនភាពពេញចិត្តរបស់បុគ្គលិក ៣) ការកែលម្អប្រព័ន្ធតាមដានត្រួតពិនិត្យដំណើរការគម្រោង ៤) ការកំណត់លក្ខណៈវិនិច្ឆ័យសម្រាប់ជ្រើសរើសឱកាសស្រាវជ្រាវ ដើម្បីឲ្យមានតុល្យភាពកាន់តែប្រសើររវាង ការស្រាវជ្រាវតាមកម្មវិធីរបស់ CDRI និងការងារស្រាវជ្រាវតាមកិច្ចសន្យាដើម្បីបង្កើតចំណូល ៥) ការរៀបចំកម្មវិធីកសាងសមត្ថភាពស្រាវជ្រាវផ្នែកក្នុង CDRI សម្រាប់

(តទៅទំព័រ ២១)



**ទស្សនាវដ្តី
អភិវឌ្ឍន៍កម្ពុជា**

ឯកសារបោះពុម្ពផ្សាយរបស់
វិទ្យាស្ថានបណ្តុះបណ្តាល និង ស្រាវជ្រាវដើម្បីអភិវឌ្ឍន៍កម្ពុជា

ឆ្នាំទី១៦ លេខ៤ ខែធ្នូ ឆ្នាំ២០១២

វិទ្យាស្ថានបណ្តុះបណ្តាល និង ស្រាវជ្រាវដើម្បីអភិវឌ្ឍន៍កម្ពុជា

☎ អាសយដ្ឋាន ៩៦ ផ្លូវ ៣១៥ ទួលគោក ភ្នំពេញ កម្ពុជា
☎ ប្រអប់សំបុត្រលេខ ៦២២ ភ្នំពេញ កម្ពុជា
☎ (៨៥៥-២៣) ៨៨១-៧០១, ៨៨១-៩១៦, ៨៨៣-៦០៣ ☎ (៨៥៥-២៣) ៨៨០-៧៣៤
e-mail: cdri@cdri.org.kh
website: <http://www.cdri.org.kh>

ទស្សនាវដ្តីអភិវឌ្ឍន៍កម្ពុជា បោះពុម្ពផ្សាយដោយ វិទ្យាស្ថានបណ្តុះបណ្តាល និង ស្រាវជ្រាវដើម្បីអភិវឌ្ឍន៍កម្ពុជា នៅភ្នំពេញចំនួន ៤៨៦ ក្នុងមួយឆ្នាំជាភាសាខ្មែរ និងភាសាអង់គ្លេសនៅពេលដំណាលគ្នា ។

ទស្សនាវដ្តីអភិវឌ្ឍន៍កម្ពុជា ផ្តល់ជាទិកាមួយ ដើម្បីពិភាក្សាពីបញ្ហាអភិវឌ្ឍន៍ដែលកំពុងតែជះឥទ្ធិពលដល់ប្រទេសកម្ពុជា ។ អត្ថបទតាមដានសេដ្ឋកិច្ច ផ្តល់ជូននូវមូលវិចារណាជូនស្តីពីដំណើរការនៃសេដ្ឋកិច្ចប្រទេសកម្ពុជា ។

ទស្សនាវដ្តីអភិវឌ្ឍន៍កម្ពុជា ស្ថិតនៅអង្គបទទាំងឡាយពីប្រិយមិត្តអ្នកអាន ។ លិខិត ត្រូវចុះហត្ថលេខាអាចផ្ញើជាផ្ទាល់បាន មានលេខទូរស័ព្ទ និងអាសយដ្ឋាន ។ អ្នកនិពន្ធ ត្រូវទាក់ទង របស់អ មុននឹងផ្តល់អត្ថបទ ទោះជាឯកសារនោះមិនទាន់រៀបរយក៏ដោយ ។ ឯកសារទាំងអស់នឹងត្រូវកែសម្រួលសម្រាប់ការបោះពុម្ព ។ របស់អ សូមរក្សាលិខិតសេចក្តីបោះពុម្ព ដោយមិនចាំបាច់បញ្ជាក់ពីហេតុផល ។

© រក្សាសិទ្ធិ ២០១២ វិទ្យាស្ថានបណ្តុះបណ្តាល និង ស្រាវជ្រាវដើម្បីអភិវឌ្ឍន៍កម្ពុជា រក្សាសិទ្ធិគ្រប់យ៉ាង-គ្មានផ្នែកណាមួយនៃការបោះពុម្ពផ្សាយនេះត្រូវបានចម្លងទុក ឬផ្សព្វផ្សាយតាមទម្រង់ និងមធ្យោបាយផ្សេងៗដូចជា: អេឡិចត្រូនិក យន្តអត្ថបទតូចៗ... ដោយគ្មានការអនុញ្ញាតជាលាយលក្ខណ៍អក្សរពី របស់អ ឡើយ ។

ISSN 1560-7615 / ISBN 978-99950-52-06-5

គំនិត ការលើកកម្ពស់ហេតុការណ៍ និងការបញ្ចេញយោបល់ទាំងឡាយនៅក្នុង ទស្សនាវដ្តីអភិវឌ្ឍន៍កម្ពុជា ស្ថិតក្រោមការទទួលខុសត្រូវទាំងស្រុងរបស់អ្នកនិពន្ធ ។ ការបញ្ចេញយោបល់ និងការបកស្រាយទាំងនោះ មិនមែនជាទស្សនៈរបស់ របស់អ ទេ ។