



ឆ្នាំទី ១៩ លេខ ៣

ទស្សនាវដ្តី

អភិវឌ្ឍន៍កម្ពុជា

ឯកសារបោះពុម្ពផ្សាយរបស់
វិទ្យាស្ថានបណ្តុះបណ្តាល និង ស្រាវជ្រាវដើម្បីអភិវឌ្ឍន៍កម្ពុជា

ខែកញ្ញា ២០១៥

តម្លៃ ១.៥០០រ

ភាពគ្មានដីធ្លី និងពលកម្មកុមារនៅកម្ពុជា

សេចក្តីផ្តើម

ពលកម្មកុមារ ឃើញមានច្រើនពាសពេញនៅកម្ពុជា ហើយនៅតែមានបន្តទៅទៀត៖ កុមារអាយុពី ៥ ទៅ ១៧ឆ្នាំ រហូតដល់ ៧៥៥.២៥០នាក់ (១៩% នៃកុមារសរុប) កំពុងបម្រើការងារ ក្នុងនោះ ៣០% បម្រើការងារមានគ្រោះថ្នាក់ ដូចជាការជួញដូរផ្លូវភេទ ការជួញដូរថ្នាំញៀន ឬក៏ត្រូវគេជួញដូរ (NIS និង ILO 2013) ។

ពលកម្មកុមារនៅកម្ពុជា ជាបញ្ហាចោទនៅទីជនបទ។ កុមារភាគច្រើនកំពុងបម្រើការងារដូចជា ការនេសាទ ចិញ្ចឹមសត្វ ដាំដំណាំ រកអុស និង ក្នុងលក្ខណៈជាអ្នកជួយក្រុមគ្រួសារដោយគ្មានប្រាក់កម្រៃ ហើយជូនកាលធ្វើជាពលករក្នុងវិស័យក្រៅផ្លូវការ ប៉ុន្តែមានតិចជាង ២% ដែលធ្វើការក្នុងរោងអាជីវកម្មខ្លះសុវត្ថិភាព និងផ្តល់ប្រាក់កម្រៃទាប (NIS 2004, 11)។ ការប្រើពលកម្មកុមារ ជាការរកចំណូលបន្ថែម និងបំពេញកង្វះកម្លាំងពលកម្ម សម្រាប់គ្រួសារ មិនមែនសម្រាប់ជំនួសកម្លាំងពលកម្មពេញវ័យនោះទេ (Siddiqui 2012)។ ភាពគ្មានដីធ្លី ឬស្ទើរគ្មានដីធ្លី ជាមូលហេតុចម្បងមួយនៃភាពក្រីក្រនៅជនបទ៖ ការគ្មានដី ឬមានដីតូចពេកសម្រាប់ប្រើប្រាស់ វានាំឲ្យចំណូលគ្រួសារមានការខ្វះខាត។ ជាយុទ្ធសាស្ត្រដើម្បីដោះស្រាយជីវភាពសាមីគ្រួសារក៏បញ្ជូនកូនៗឲ្យទៅធ្វើការ។

ចំណេះដឹងស្តីពីទំនាក់ទំនងរវាង ភាពគ្មានដីធ្លី និងពលកម្មកុមារ នៅមានកម្រិតនៅឡើយ។ អត្ថបទនេះ ពិនិត្យពីកង្វះខាតទាំងឡាយក្នុងការសិក្សាកន្លងមក ដោយព្យាយាមឆ្លើយនឹងសំណួរដូចខាងក្រោម៖

១. តើភាពគ្មានដីធ្លី ជាប់ទាក់ទងយ៉ាងដូចម្តេចទៅនឹង ពលកម្មកុមារ?
២. តើស្ថានភាពសេដ្ឋកិច្ចសង្គមកិច្ច និងសុខុមាលភាពកុមារមានលក្ខណៈខុសគ្នាយ៉ាងណារវាងគ្រួសារគ្មានដីធ្លី និងគ្រួសារមានដីកាន់កាប់?



ពលកម្មកុមារនៅកម្ពុជា ជាបញ្ហាចោទនៅទីជនបទ ខេត្តតាកែវ ឧសភា ២០១៥។

៣. តើក្មេងប្រុស និងក្មេងស្រី យល់យ៉ាងណាដែរពី តួនាទីរបស់ខ្លួនក្នុងការជួយផ្គត់ផ្គង់ជីវភាពគ្រួសារ?

និយមន័យពលកម្មកុមារ និងភាពគ្មានដីធ្លី

ពលកម្មកុមារ៖ ក្រសួងផែនការ (2012) ស្របតាមច្បាប់ស្តីពីការងាររបស់ប្រទេសកម្ពុជា (អនុម័តនៅឆ្នាំ១៩៩៧) បានកំណត់និយមន័យ ពលកម្មកុមារ ថាជា ទម្រង់ណាមួយនៃសកម្មភាពសេដ្ឋកិច្ច ឬមិនមែនសេដ្ឋកិច្ច ចាប់ពី ១ម៉ោងក្នុងមួយសប្តាហ៍ឡើងទៅ ដែលអាចធ្វើឲ្យខូចខាតដល់សុខភាព ឬការរីកលូតលាស់រាងកាយ សតិបញ្ញា ស្មារតី សីលធម៌ ឬស្ថានភាពក្នុង

មាតិកា

ភាពគ្មានដីធ្លី និងពលកម្មកុមារនៅកម្ពុជា	១
ការធ្វើផែនការគ្រប់គ្រងគ្រោះមហន្តរាយ	
នៅជនបទកម្ពុជា	៥
តាមដានសេដ្ឋកិច្ច — ស្ថានភាពក្រៅប្រទេស	១០
— ស្ថានភាពក្នុងប្រទេស.....	១២
— ស្ថានភាព.....	១៤
ព័ត៌មានថ្មីៗពីវិទ្យាស្ថាន CDRI	២០

អត្ថបទនេះប្រើប្រាស់លទ្ធផលបានពីការសិក្សារបស់ CDRI (Phann et al. 2014) មាននៅក្នុង www.ehs.unu.edu/file/get/90181 សូមយោងអត្ថបទនេះថា Phann Dális. 2015. "Landlessness and Child Labour in Cambodia." *Cambodia Development Review* 19(3): 1-4. Phnom Penh: CDRI.

សង្គមរបស់កុមារ។ ច្បាប់ស្តីពីការងារ បានកំណត់អាយុធ្វើការទាបបំផុតត្រឹម ១៤ឆ្នាំ ប៉ុន្តែអនុញ្ញាតឲ្យកុមារអាយុពី ១២ ទៅ ១៤ឆ្នាំ ធ្វើការងារស្រាលៗបានរហូតដល់ ១៤ម៉ោងក្នុងមួយសប្តាហ៍។

តារាង១៖ ចំនួនម៉ោងធ្វើការក្នុងនិយមន័យពលកម្មកុមារ

ក្រុមអាយុ	គ្មានគ្រោះថ្នាក់	មានគ្រោះថ្នាក់
៥-១១	≥ ១ ម៉ោង/សប្តាហ៍	
១២-១៤	≥ ១៤ ម៉ោង/សប្តាហ៍	សូម្បីតែ ≤ ១៤ ម៉ោង/សប្តាហ៍

សំគាល់៖ ការងារមានគ្រោះថ្នាក់ តាមនិយមន័យកំណត់ក្នុង (ILO 2002, 34) គឺ៖

- ការងារដែលធ្វើឲ្យកុមារ ត្រូវប៉ះពាល់នឹងការបៀតបៀនរាងកាយ ផ្លូវចិត្ត ឬផ្លូវភេទ ឬក៏ រងការប៉ះពាល់ដោយកំដៅ កម្រិតសម្លេងខ្លាំង ឬវិញ្ញាណ ដែលធ្វើឲ្យខូចសុខភាព
- ការងារនៅក្រោមដី ក្រោមទឹក នៅកន្លែងខ្ពស់អាចមានគ្រោះថ្នាក់ ឬក្នុងកន្លែងតូចចង្អៀត
- ការងារអនុវត្តជាមួយគ្រឿងចក្រ បរិក្ខារ និងឧបករណ៍ងាយបង្កគ្រោះថ្នាក់ ឬ ការងារលើសែងធ្ងន់ៗ ឬការងារច្រើនម៉ោងនៅពេលយប់។

ភាពគ្មានដីធ្លី៖ គ្រួសារគ្មានដី គឺគ្រួសារគ្មានដីកសិកម្ម ទោះដោយសារហេតុផលអ្វីក៏ដោយ។

វិធីសាស្ត្រស្រាវជ្រាវ

ការសិក្សាបានប្រើទាំងវិធីសាស្ត្របែបបរិមាណ និងបែបគុណភាព រួមបញ្ចូលគ្នា។ វិធីសាស្ត្រស្រាវជ្រាវ បែបគុណភាព រួមមាន ការធ្វើសម្ភាសន៍ស៊ីជម្រៅដើម្បីប្រមូលព័ត៌មានលើប្រវត្តិ

គំនិត និងបទពិសោធន៍របស់បុគ្គល និងកិច្ចពិភាក្សាតាមក្រុមស្នូល ដើម្បីប្រមូលគំនិតឲ្យបានកាន់តែទូលំទូលាយ លើបញ្ហាគួរចាប់អារម្មណ៍។ ព័ត៌មានប្រមូលបានមិនតំណាងឲ្យគំនិតជារួមរបស់មនុស្សពេញវ័យ និងកុមារនៅកម្ពុជានោះទេ ប៉ុន្តែជាមតិរបស់អ្នកចូលរួមនានានៅតាមភូមិបានជ្រើសរើស។

ការវិភាគបែបបរិមាណ ផ្អែកលើទិន្នន័យបានពីអង្កេតសេដ្ឋកិច្ចសង្គមកិច្ចកម្ពុជា (CSES) ឆ្នាំ២០០៤, ២០០៧, ២០០៩ និង ២០១១ ដែលតំណាងឲ្យទូទាំងប្រទេស។ ការវិភាគបែបគុណភាពផ្អែកជាសំខាន់លើ ការចុះសិក្សាដល់កន្លែងនៅតាមខេត្តពោធិ៍សាត់ ឧត្តរមានជ័យ ព្រះវិហារ ក្រចេះ កោះកុង ក្នុងឆ្នាំ២០១៤។ ក្រុមស្រាវជ្រាវបានជ្រើសយក ២ភូមិក្នុងខេត្តនីមួយៗ ហើយក្នុងភូមិនីមួយៗបានធ្វើការពិភាក្សាតាមក្រុមស្នូល ២, សម្ភាសន៍ស៊ីជម្រៅ ៣ និងសម្ភាសន៍អ្នកផ្តល់ព័ត៌មានគន្លឹះ ១។ ដោយមានការពិគ្រោះយោបល់ជាមួយមេភូមិ ក្រុមស្រាវជ្រាវបានជ្រើសរើសសំណាកចេញពីគ្រួសារ ៤ប្រភេទ៖ ក្រីក្រមានដីកសិកម្ម, ក្រីក្រគ្មានដីកសិកម្ម, មិនក្រីក្រមានដីកសិកម្ម និងមិនក្រីក្រគ្មានដីកសិកម្ម។

ភាពគ្មានដីធ្លី

ការសិក្សាបានរំស្វែងរកមូលហេតុនៃភាពគ្មានដីធ្លី ដោយផ្អែកលើអង្កេតមួយក្នុងឆ្នាំ២០១៤ លើចលនវនៃភាពក្រីក្ររបស់ ១១៨៣គ្រួសារ ក្នុង ១១ភូមិ នៅតាមជនបទក្នុង ៩ខេត្ត មាន

តារាង២៖ ពលកម្មកុមារគិតតាមតំបន់ ឆ្នាំ២០០៤-១១

	2004	2007	2008	2009	2010	2011
កុមារអាយុពី ៥-១៤ឆ្នាំ	15603	4024	3632	12674	3348	3287
ភ្នំពេញ	1107	634	583	884	533	513
ក្រុងដទៃទៀត	2178	743	652	1286	579	599
ជនបទ	12318	2647	2397	10504	2236	2175

ភាគរយនៃពលកម្មកុមារ

ពលកម្មកុមារសរុប	21.8	23.3	21.1	25.1	18.6	18.7
ភ្នំពេញ	6.1	5.2	4.6	3.2	3.0	1.6
ក្រុងដទៃទៀត	15.8	14.3	14.4	11.0	9.0	9.0
ជនបទ	24.3	30.2	27.0	28.6	24.8	25.4

ប្រភព: CSES 2004-11

តារាង៣៖ វត្តមានពលកម្មកុមារ គិតតាមទំហំដីរបស់គ្រួសារធ្វើកសិកម្ម ឆ្នាំ២០០៤-១១ (%)

	2004	2007	2008	2009	2010	2011
គ្រួសារគ្មានដី (ដី=០)	18.9	20.0	17.1	19.1	18.3	20.7
<1 ហិកតា	25.9	29.7	26.4	29.0	24.7	23.9
1-2 ហិកតា	29.6	34.6	33.0	34.1	25.4	30.1
2-3 ហិកតា	30.3	39.4	26.8	29.6	31.0	28.4
>3 ហិកតា	28.9	33.3	35.7	32.5	25.1	28.2

ប្រភព: CSES 2004-11

បាត់ដំបង កំពង់ធំ ក្រចេះ កំពត កណ្តាល ព្រៃវែង កំពង់ស្ពឺ ព្រះសីហនុ និង ព្រះវិហារ។ លទ្ធផលអង្កេតបង្ហាញថា គ្រួសារគ្មានដីធ្លីភាគច្រើនបំផុត មិនដែលមានដីធ្លីទេ។ មូលហេតុដទៃទៀត គឺការលក់ដី ការផ្ទេរដីឲ្យកូន ការផ្លាស់កន្លែង ការទន្ទ្រានយកដី ជាដើម។ គ្រួសារគ្មានដីកសិកម្មប្រមូលផ្តុំភាគច្រើននៅតំបន់ទីក្រុង និងតំណាងឲ្យ ២៨% នៃគ្រួសារសរុបនៅចន្លោះឆ្នាំ២០០៤ និង ២០១១។ ពួកគេជាទូទៅប្រកបការងារក្នុងវិស័យសេវាកម្ម មានស្ថានភាពធ្ងន់ធ្ងរជាងគ្រួសារមានដីកាន់កាប់ ហើយមេគ្រួសារតែងសម្រេចបានកម្រិតអប់រំខ្ពស់ជាង។

វត្តមានពលកម្មកុមារ

ទិន្នន័យបានពី CSES (តារាង២) បង្ហាញថា ពលកម្មកុមារតែងឃើញមានច្រើនជាង ក្នុងគ្រួសារនៅតាមតំបន់ជនបទក្នុងអំឡុងឆ្នាំ២០០៤-១១។ ក្នុងពេលដែលចំណែកនៃពលកម្មកុមារនៅក្រុងភ្នំពេញ និងតំបន់ក្រុងផ្សេងទៀត បានធ្លាក់ចុះអស់ពាក់កណ្តាលនោះ នៅតំបន់ជនបទវាកើនឡើង ២%។ ម្យ៉ាងទៀត កុមាររស់នៅក្នុងគ្រួសារគ្មានដីធ្លី មានដល់ ១៨% រីឯកុមាររស់នៅក្នុងគ្រួសារមានដីកាន់កាប់ មានត្រឹម ៩%។ ក្នុងចំណោមកុមារដែលធ្វើការ មានត្រឹម ១០% ប៉ុណ្ណោះដែលមិនបានចូលសាលាសោះ, មាន ៨០% ធ្វើការផង និងរៀនផង ហើយ ១០% ទៀតមិនមានចម្លើយបញ្ជាក់ទេ។

វត្តមានពលកម្មកុមារ ឃើញមានញឹកញាប់ជាងក្នុងគ្រួសារមានដីកាន់កាប់ ជាជាងគ្រួសារគ្មានដីធ្លី។ វត្តមានពលកម្មកុមារ វាមានទំនាក់ទំនងជាមួយទំហំដីកាន់កាប់ដែលប្រែប្រួលជុំវិញ កម្រិត ១៩% សម្រាប់គ្រួសារគ្មានដីធ្លី និង កម្រិតមធ្យម (mean) ៣០% (ចាប់ពី ២៤ ទៅ ៣៩%) សម្រាប់គ្រួសារមានដីកាន់កាប់ (តារាង៣)។ នៅពេលបូកចូលនូវមុខរបរគ្រួសារទាំងអស់ ពលកម្មកុមារឃើញមានច្រើនជាងក្នុងគ្រួសារក្រីក្រ ជាជាងគ្រួសារធ្ងន់ធ្ងរ។

លទ្ធផលជាក់ស្តែង

ការប៉ាន់ស្មានតាមម៉ូដែល Probit បង្ហាញថា កុមារក្នុងគ្រួសារគ្មានដីធ្លី មានចូលរួមក្នុងទីផ្សារពលកម្ម តិចជាង កុមារក្នុងគ្រួសារមានដីកាន់កាប់។ លទ្ធផលនេះស្ថិតជាមួយការសិក្សាពីមុនៗ (Mead 1997; Bhalotra and Heady 2000) ។

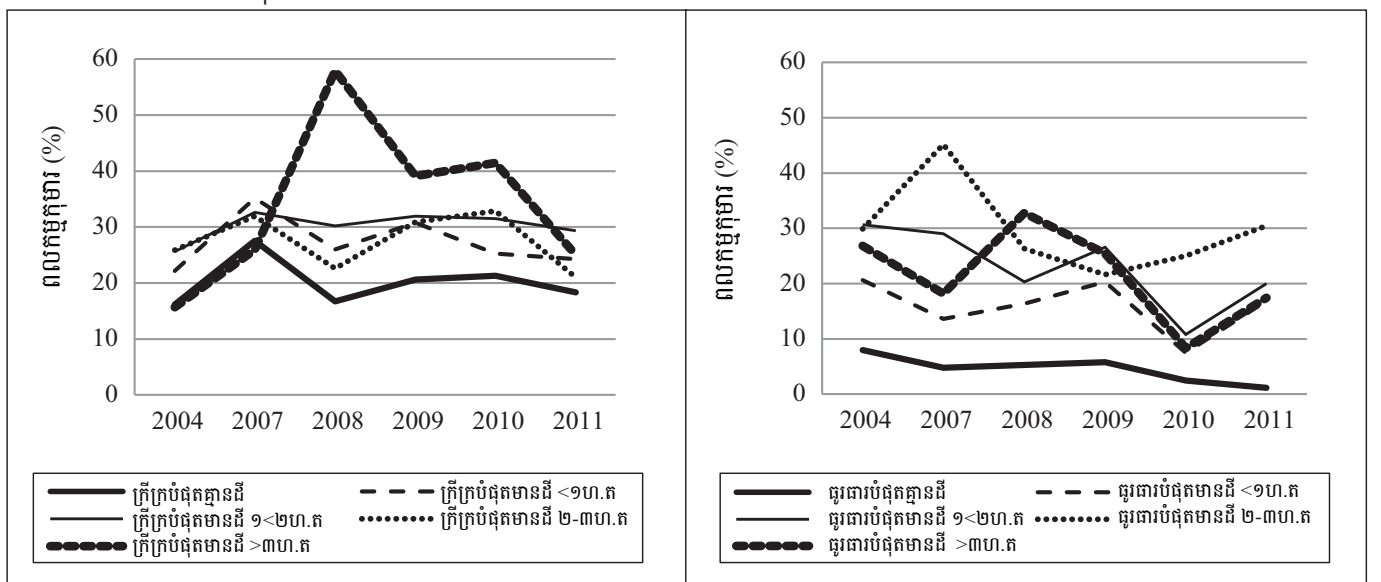
វត្តមានពលកម្មកុមារ ជាប់ទាក់ទងគួរឲ្យកត់សំគាល់ទៅនឹងកម្រិតអប់រំរបស់មេគ្រួសារ កុមារក្នុងគ្រួសារមានមេគ្រូបានបញ្ចប់យ៉ាងហោចណាស់ថ្នាក់បឋមសិក្សា មានឱកាសតិចជាងនឹងត្រូវបញ្ជូនឲ្យចេញទៅធ្វើការ។ ក្មេងប្រុសទំនងជាចូលរួមក្នុងសកម្មភាពសេដ្ឋកិច្ច ច្រើនជាងក្មេងស្រី។ កត្តារួមចំណែកផ្សេងទៀត មានជាអាទិ៍ ភាពពឹងផ្អែកច្រើនរបស់គ្រួសារទៅលើពលកម្មកុមារដើម្បីរស់រាន និងការរស់នៅក្នុងគ្រួសារធ្វើកសិកម្មនៅជនបទ។

ការប្រើម៉ូដែលដើម្បីប៉ាន់ស្មានពី អន្តរកម្មរវាងពលកម្មកុមារនិងទ្រព្យធនដី បង្ហាញថា គ្រួសារគ្មានដីធ្លីតែងឲ្យកូនចូលរួមក្នុងការងារ តិចជាង គ្រួសារមានដីកាន់កាប់ ទោះបីគាត់ក្រីក្រ ឬធ្ងន់ធ្ងរក្តី (រូបភាព១)។ ទោះជាយ៉ាងណាក៏ដោយ កុមារក្នុងគ្រួសារក្រីក្របំផុតគ្មានដី មានប្រូបាប៊ីលីតេខ្ពស់ជាង ក្នុងការត្រូវធ្វើការ បើធៀបនឹង កុមារក្នុងគ្រួសារធ្ងន់ធ្ងរបំផុតគ្មានដី។

លទ្ធផលកេរ្តិ៍ឈ្មោះបែបគុណភាព

មានការខុសប្លែកគ្នាមួយចំនួនរវាង កុមារក្នុងគ្រួសារគ្មានដីធ្លីនិងកុមារក្នុងគ្រួសារមានដីកាន់កាប់។ កុមារក្នុងគ្រួសារគ្មានដីធ្លីតែងធ្វើការជាសំខាន់នៅក្នុងស្រែ និងចំណាំលក់យកប្រាក់ដើម្បីបានប្រាក់មកដោះស្រាយតម្រូវការចាំបាច់ ជាពិសេសអាហារ។ ពួកគេទទួលបានការគ្រប់ប្រភេទ ឲ្យតែបានប្រាក់ឈ្នួលប្រចាំថ្ងៃ។ ឪពុកម្តាយមានពេលតិចនៅមើលថែទាំកុមារ នៅពេលកុមារកំពុងត្រូវការពួកគាត់ខ្លាំងបំផុត។ កុមារត្រូវបាត់បង់ឱកាសបានទៅរៀនទៀងទាត់ ព្រោះគ្មានចំណីអាហារ, សម្ភារសិក្សាសមស្រប ឬមធ្យោបាយធ្វើដំណើរ។ អ្នកខ្លះត្រូវតាមឪពុកម្តាយទៅធ្វើការនៅគ្រប់កន្លែង។

រូបភាព១: ពលកម្មកុមារក្នុងក្រុមបញ្ជាភាគទ្រព្យធនដីទី១ (ឆ្នេង) និង ទី៥ (ស្តាំ) នៅឆ្នាំ២០០៤-១១



Source: CSES 2004-11

កុមារក្នុងគ្រួសារមានជីកាន់កាប់ ជារឿយៗត្រូវធ្វើការក្នុង កសិដ្ឋានគ្រួសារ ឬក្នុងរបរជំនួញរបស់គ្រួសារ នៅពេលពួកគេមិន ទៅសាលា។ ឪពុកម្តាយត្រូវពិនិត្យកុមារទាំងនេះយ៉ាងដិតដល់ និងមិនទុកឲ្យធ្វើការតែឯងទេ ហើយការងារធ្ងន់ៗគាត់ជួលពលករ មកធ្វើ។ កុមារមានអាហារគ្រប់គ្រាន់ និងរបស់ចាំបាច់ដទៃទៀត ទោះបីពួកគេធ្វើការ ឬមិនធ្វើការក្តី។ អ្នកខ្លះរៀនចប់ថ្នាក់ទី១២ ឬ ថ្នាក់មហាវិទ្យាល័យ រីឯអ្នកខ្លះទៀតឈប់រៀន ហើយផ្តោតកម្លាំង ក្នុងរបរជំនួញរបស់គ្រួសារ។

ឪពុកម្តាយ មនុស្សពេញវ័យ និងចាស់ទុំក្នុងគ្រួសារ មាន ឥទ្ធិពលខ្លាំងបំផុតទៅលើជីវិត និងសកម្មភាពសេដ្ឋកិច្ច របស់ កុមារ។ ក្មេងប្រុសដឹងថាត្រូវធ្វើតាមឪពុករបស់ខ្លួនដោយធ្វើការងារ ធ្ងន់ៗភាគច្រើន ដូចជា កាប់ឈើ និងឫស្សី គាស់ដំឡូង ភ្ជួរស្រែ ប្រមូលចំបើង ។ល។ ក្មេងស្រីទទួលបានការងាររបស់ម្តាយ ដែលគេ ចាត់ទុកជាការងារស្រាល ដូចជា មើលក្មេង ចិតដំឡូងហាល ស្ទូង ជម្រះស្មៅ ប៉ាក់ខ្នើយ និងត្បាញកន្ទេល។ល។

សេចក្តីសន្និដ្ឋាន

ភាពគ្មានជីវិត និងពលកម្មកុមារក្នុងគ្រួសារធ្វើកសិកម្ម មាន ទំនាក់ទំនងជាមួយគ្នា។ កុមារក្នុងគ្រួសារគ្មានជីវិតដែលត្រូវធ្វើការ តែងមានតិចនាក់ជាង កុមារក្នុងគ្រួសារមានជីកាន់កាប់ដែលត្រូវ ធ្វើការ ព្រោះពួកគេមានឱកាសតិចជាង ដើម្បីធ្វើការងារតាម រដូវកាលនៅជនបទ និងខ្វះខាតធនធានដើម្បីទៅស្វែងរកការងារ នៅកន្លែងផ្សេងៗ។

កុមារក្នុងគ្រួសារក្រីក្រគ្មានជីវិត តែងមានចូលរួមធ្វើការងារ ច្រើននាក់ជាង កុមារក្នុងគ្រួសារធុរការគ្មានជីវិត។ កត្តាដែលជួយ កាត់បន្ថយបញ្ហាពលកម្មកុមារ គឺកម្រិតអប់រំរបស់មេគ្រួសារ និង វត្តមានមនុស្សពេញវ័យច្រើនក្នុងគ្រួសារ។ ការរស់នៅក្នុងគ្រួសារ ធ្វើកសិកម្ម ការមានកុមារច្រើនអាយុ០-៤ឆ្នាំក្នុងគ្រួសារ និង ការ រស់នៅក្នុងតំបន់ជនបទ គឺជា កត្តាសំខាន់ៗដែលរួមចំណែកធ្វើឲ្យ មានពលកម្មកុមារ។

យោបល់មួយចំនួនដូចខាងក្រោម អាចជួយដោះស្រាយកុមារពី ភាពចាំបាច់ត្រូវធ្វើការ៖

- ជួយឲ្យគ្រួសារធ្វើកសិកម្ម កាន់តែមានលទ្ធភាពប្រើប្រាស់ បច្ចេកវិទ្យាសំចៃពលកម្ម
- បំផុសឲ្យគ្រួសារយល់ពីសារៈសំខាន់នៃ ការអប់រំដែល មានតម្លៃយូរអង្វែង
- ដាក់បញ្ចូលជំនាញអនុវត្តជាក់ស្តែងទៅក្នុងប្រព័ន្ធអប់រំ
- ចាប់អនុវត្តកាលវិភាគអាចបត់បែនបាន នៅតាម សាលារៀន
- ផ្តល់សន្តិសុខស្បៀង ដល់ក្រុមគ្រួសាររបស់កុមារក្រីក្រ តាមការកែលំអលទ្ធភាពមានជីវិតដុះ
- ពង្រឹងជំនាញបំពេញតួនាទីជាឪពុកម្តាយ
- ផ្តល់នូវសម្ភារសិក្សា ឯកសណ្ឋាន និង មធ្យោបាយធ្វើ ដំណើរ។

ឯកសារយោង

Bhalotra, Sonia. 2000. *Is Child Work Necessary?* London: Suntory Centre.

Bhalotra, Sonia and Christopher Heady. 2000. *Child Farm Labour: Theory and Evidence*. London: Suntory Centre.

Bhalotra, Sonia and Christopher Heady. 2003. "Child Farm Labour: The Wealth Paradox." *World Bank Economic Review* 17(2): 197-227.

Emerson, M. Patric, and Andre Portela Souza. 2003. *Is There a Child Labour Trap? Intergenerational Persistence of Child Labour in Brazil*. Working Paper 02-W14. Nashville: Department of Economics, Vanderbilt University.

ILO (International Labour Organization). 2002. *Eliminating the Worst Forms of Child Labour: A Practical Guide to ILO Convention No. 182*. Handbook for Parliamentarians No. 3. Geneva: ILO.

Khan, Himayatullah. 2007. "Child Labour in Pakistan and Other Developing Countries." *RevistaTinerilorEconomisti* 1(8): 121-132.

Mead, Cain, T. 1977. "The Economic Activities of Children in a Village in Bangladesh." *Population and Development Review* 3(3): 201-227.

Ministry of Planning. 2012. "2012 Annual Progress Report." Phnom Penh: MOP.

NIS (National Institute of Statistics). "Cambodia Socio-Economic Survey (2004, 2007-2011)." Unpublished data.

NIS and ILO. 2013. *Cambodia Labour Force and Child Labour Survey 2012: Child Labour Report*. ILO International Programme on the Elimination of Child Labour. Phnom Penh: ILO.

Phann Dalis, Tong Kimsun, Phay Sokcheng and Pon Dorina. 2014. "Landlessness and Child Labour in Cambodia." Final Report. www.cdri.org.kh/Landlessness%20and%20Child%20Labour_CDRI_2015.pdf.

Siddiqui, A.B. 2012. "An Analytical Study of Child Labour—An Exploitation and Not Employment." *International Journal of Advanced Research in Management and Social Sciences* 1(3).

ការធ្វើផែនការគ្រប់គ្រងគ្រោះមហន្តរាយ នៅជនបទកម្ពុជា

សាវតា

កម្ពុជាកន្លងមកមាន គ្រោះធម្មជាតិទាក់ទងនឹងធាតុអាកាស ប៉ះពាល់ជាច្រើន ដូចជា ភ្លៀងធ្លាក់ខ្លាំង ទឹកជំនន់ ការរាំងស្ងួត និង ព្យុះធំៗ ហើយការប្រែប្រួលអាកាសធាតុកំពុងធ្វើឲ្យបាត់បង់ទាំង នេះកាន់តែខ្លាំងក្លាឡើង។ ប្រជាជនរស់នៅតំបន់ជនបទ ងាយ រងគ្រោះជាងគេពីវិបត្តិទាំងនេះ ព្រោះមានសមត្ថភាពតិច ក្នុងការ ទប់ទល់នឹងការប្រែប្រួលអាកាសធាតុ និងមហន្តរាយនានា។ ក្នុង កិច្ចប្រឹងប្រែងកាត់បន្ថយភាពងាយរងគ្រោះ និងបង្កើនភាពធន់ នឹងមហន្តរាយ រដ្ឋាភិបាលបានបង្កើតយន្តការជាច្រើនសម្រាប់ គ្រប់គ្រងគ្រោះអាសន្ន និងជួយដល់សហគមន៍រងគ្រោះក្នុងការ ទប់ទល់នឹងមហន្តរាយ និងស្តារជីវភាពឡើងវិញ។

នៅឆ្នាំ១៩៩៥ គណៈកម្មាធិការជាតិគ្រប់គ្រងគ្រោះ មហន្តរាយ (គជគម-NCDM) បានកកើតឡើង ហើយមានទំនួល ខុសត្រូវរួមលើការកសាង និងសម្របសម្រួលវិធានការឆ្លើយតប និងផែនការសង្គ្រោះបន្ទាន់។ ស្ថាប័នគ្រប់គ្រងគ្រោះមហន្តរាយ ដូចជា គណៈកម្មាធិការគ្រប់គ្រងគ្រោះមហន្តរាយខេត្ត (គគមខ- PDMC) គណៈកម្មាធិការគ្រប់គ្រងគ្រោះមហន្តរាយស្រុក (គគមស-DCDM) គណៈកម្មាធិការគ្រប់គ្រងគ្រោះមហន្តរាយ ឃុំ (គគមឃ-CCDM) និង ក្រុមគ្រប់គ្រងគ្រោះមហន្តរាយ ភូមិ (គគមភ-VDMG) ទទួលបន្ទុកធ្វើផែនការគ្រប់គ្រង មហន្តរាយនៅតាមកម្រិតរៀងៗខ្លួន ដោយមានជំនួយទ្រទ្រង់ ផ្នែកបច្ចេកទេស និងហិរញ្ញវត្ថុពីអង្គការមិនមែនរដ្ឋាភិបាល (NGOs) និង គជគម។ នៅកម្រិតភូមិ និងឃុំ មានផែនការ សកម្មភាពពីរប្រភេទ គឺមួយសម្រាប់ការត្រៀមរៀបចំ និងឆ្លើយ តបនឹងគ្រោះអាសន្ន ហើយមួយទៀតសម្រាប់ការកាត់បន្ថយ ហានិភ័យមានគ្រោះមហន្តរាយ។

អត្ថបទនេះ ពណ៌នាពីដំណើរការធ្វើផែនការនៅកម្រិតភូមិ និងឃុំ ដើម្បីគ្រប់គ្រងគ្រោះមហន្តរាយនៅជនបទកម្ពុជា។ អ្នក ស្រាវជ្រាវប្រើប្រាស់ព័ត៌មានបានពី លទ្ធផលបឋមនៃការសិក្សាធំ មួយ (Sam 2015) ដែលធ្វើឡើងដើម្បីកំណត់ពី ១) ស្ថានភាព បណ្តាគម្រោងគ្រប់គ្រងគ្រោះមហន្តរាយផ្នែកលើសហគមន៍ និង ទទួលជំនួយពី NGO និង ២) មធ្យោបាយប្រសើរបំផុតដើម្បីជំរុញ ការត្រៀមរៀបចំ និងការធ្វើផែនការសង្គ្រោះបន្ទាន់ប្រកបដោយ ប្រសិទ្ធភាពនៅតាមសហគមន៍ជនបទ។ ការសិក្សានេះ ខាង វិទ្យាស្ថានជប៉ុនសម្រាប់ការស្រោចស្រព និងដោះទឹក បានចុះ កិច្ចសន្យាឲ្យអនុវត្ត។



វិធីសាស្ត្រ

ទិន្នន័យបឋមប្រមូលបានពី ការពិភាក្សាតាមក្រុមស្នូលចំនួន ៤ ដែលបានធ្វើឡើងជាមួយសមាជិក គណៈកម្មាធិការគ្រប់គ្រង គ្រោះមហន្តរាយស្រុកស្រីស្នំ និងគណៈកម្មាធិការគ្រប់គ្រងគ្រោះ មហន្តរាយឃុំត្រាំសសរ ក្នុងខេត្តសៀមរាប និងសមាជិកគណៈ កម្មាធិការគ្រប់គ្រងគ្រោះមហន្តរាយសង្កាត់លលកស និងឃុំកំពង់ ពោធិ៍ ក្នុងខេត្តពោធិ៍សាត់។

ព័ត៌មានបន្ថែម ប្រមូលបានពីសម្ភាសន៍អ្នកផ្តល់ព័ត៌មាន គន្លឹះ ចំនួន ៧ ធ្វើឡើងជាមួយតំណាងមកពី គជគម អង្គការភ្នែន អន្តរជាតិកម្ពុជា, អង្គការ Action Aid អង្គការជីវិតថ្លៃថ្នូរ អង្គការ Dan Church Aid/Christian Aid អង្គការ Oxfam GB និងអង្គការ ដៃគូសម្រាប់ការអភិវឌ្ឍកម្ពុជា។

ទិន្នន័យប្រភពទី២ ប្រមូលបានពី គជគម និង NGOs ក្នុង តំបន់ ដែលបានចូលរួមក្នុងការគ្រប់គ្រងគ្រោះអាសន្ន និងផ្តោត លើការផ្តល់ការបណ្តុះបណ្តាលពីការគ្រប់គ្រងមហន្តរាយ។

លទ្ធផលសិក្សា

រចនាសម្ព័ន្ធ និងមុខងារនៃ គគមឃ និង គគមភ

អនុក្រឹត្យលេខ៦១ ចុះថ្ងៃទី២៩ មិថុនា ២០០៦ បាន អនុញ្ញាតឲ្យបង្កើត គគមឃ ហើយសេចក្តីណែនាំ លេខ៣១៥ ចុះថ្ងៃទី២១ កក្កដា ២០១០ បាននាំឲ្យមានការបង្កើត គគមភ។ ដូចមានបង្ហាញក្នុងរូបភាព១ គគមឃ ចែកចេញជា ៣ក្រុមដែល អនុវត្តការងារក្នុងតំបន់បីចម្បងៗ ហើយ គគមភ ចែកចេញជា ៤ក្រុម។ សមាជិកក្រុម និងគណៈកម្មាធិការទាំងអស់ ជាអ្នក ស្ម័គ្រចិត្ត។ ប្រសិនបើមានជំនួយទ្រទ្រង់ពី NGO ពួកគេទទួលបាន ថវិកាខ្លះ បូកនិងសោហ៊ុយធ្វើដំណើរ អំពីអាជ្ញាធរឃុំរៀងៗខ្លួន។

គគមឃ មានភារកិច្ចចម្បងកសាងផែនការដើម្បីកាត់បន្ថយ ហានិភ័យមានគ្រោះមហន្តរាយ, ត្រៀមរៀបចំនិងចាត់វិធានការ

អត្ថបទនេះ រៀបចំដោយ សំ ស្រីមុំ អ្នកស្រាវជ្រាវផ្នែកបរិស្ថាន។ សូមយោង អត្ថបទនេះថា Sam Sreymom, 2015. "Disaster Management Planning in Rural Cambodia." *Cambodia Development Review* 19(3): 5-9. Phnom Penh: CDRI.

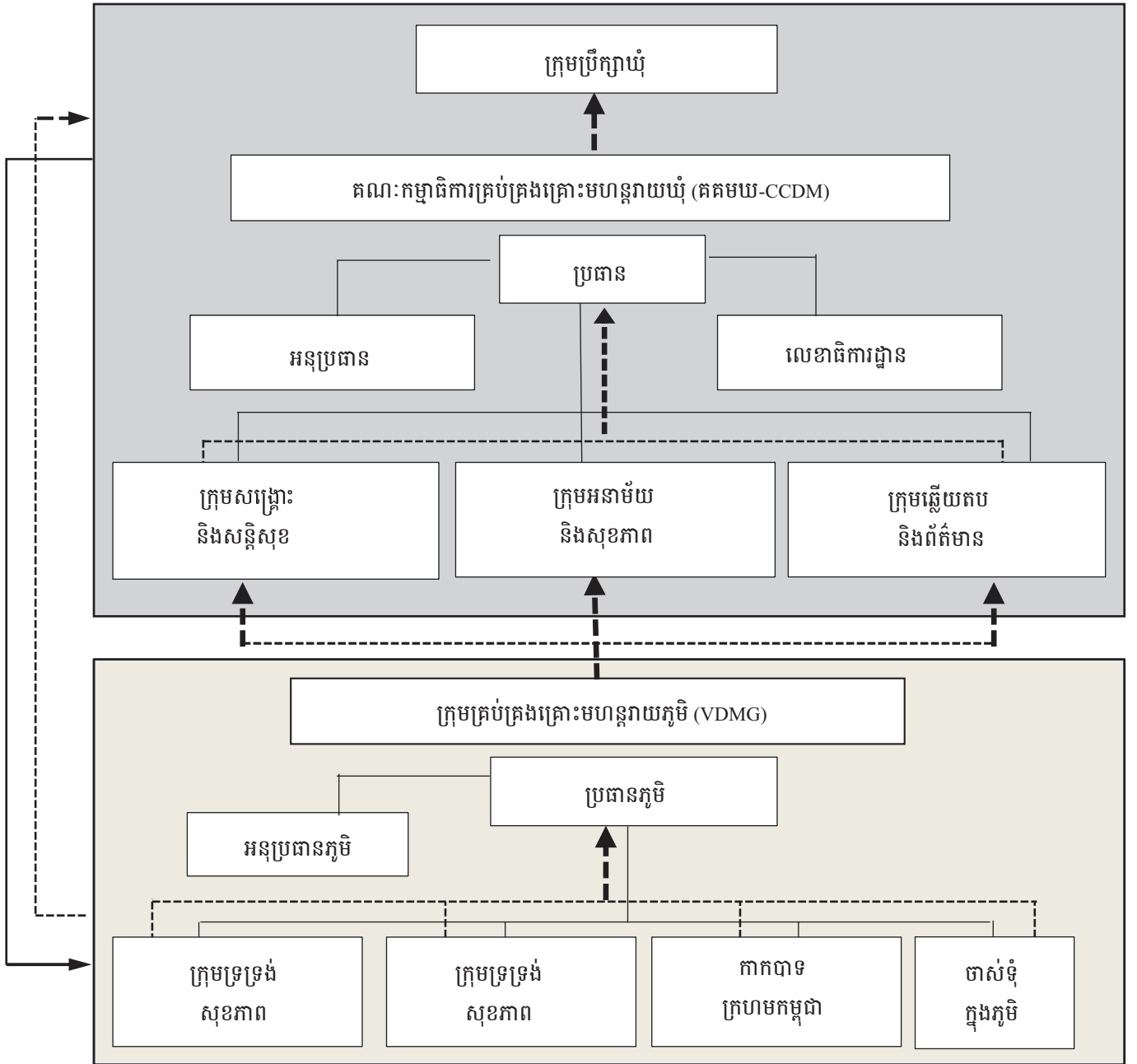
សង្គ្រោះបន្ទាន់, អនុវត្តសកម្មភាពមានចែងលំអិតក្នុងផែនការទាំងពីរ, សម្របសម្រួលការគ្រប់គ្រងហានិភ័យមានគ្រោះមហន្តរាយនៅកម្រិតស្រុកនិងភូមិ និងសកម្មភាពសង្គ្រោះបន្ទាន់, និងអនុវត្តយុទ្ធសាស្ត្រ និងគោលនយោបាយគ្រប់គ្រងមហន្តរាយ។ កតម្ភមានតួនាទីចម្បង ពង្រឹងអនុវត្តន៍យន្តការត្រៀមរៀបចំទប់ទល់គ្រោះមហន្តរាយ តាមការចែករំលែកព័ត៌មានស្តីពីគ្រោះមហន្តរាយដល់ប្រជាជនក្នុងមូលដ្ឋាន, ជំរុញផ្សាយការប្រកាសអាសន្នពីការគំរាមកំហែងបម្រុងកើតមាន និងជួយជំរុញសម្របសម្រួល និងសត្វចិញ្ចឹមក្នុងពេលមានគ្រោះអាសន្ន។

កតម្ភ ទទួលបន្ទុកធ្វើផែនការត្រៀមទប់ទល់សម្រាប់ឃុំហើយ កតម្ភ ទទួលបន្ទុកធ្វើផែនការកាត់បន្ថយហានិភ័យមាន

គ្រោះមហន្តរាយក្នុងមូលដ្ឋាន។ ស្ថាប័នទាំងពីរទទួលបានជំនួយទ្រទ្រង់ពី នាយកដ្ឋានជំនាញរបស់ គជគម, គណៈកម្មាធិការគ្រប់គ្រងគ្រោះមហន្តរាយស្រុក និងខេត្ត, NGOs ក្នុងស្រុក និងដៃគូអភិវឌ្ឍន៍។

អង្គការមិនមែនរដ្ឋាភិបាលដែលជួយទ្រទ្រង់នានា អនុវត្តតាមសកម្មភាពគ្រប់គ្រងគ្រោះមហន្តរាយ មានចែងក្នុងគោលការណ៍ណែនាំផ្នែកបច្ចេកទេសសម្រាប់ការធ្វើផែនការត្រៀម និងសង្គ្រោះបន្ទាន់ (NCDM 2013b) ព្រមទាំងផ្តល់ការបណ្តុះបណ្តាលមុនពេលធ្វើផែនការ ទៅដល់សមាជិក គតម្ភ និង កតម្ភ ។ ការបណ្តុះបណ្តាលគ្រប់ដណ្តប់លើប្រធានបទដូចខាងក្រោម៖

រូបភាព១៖ រចនាសម្ព័ន្ធគ្រប់គ្រងគ្រោះមហន្តរាយ



ប្រភព៖ Consortium AAC/DAC/PIN/Oxfam/SCI 2014; Leng 2014; NCDM 2013a; Khna Sanday CCDM 2013; Lolok Sa CCDM 2014

- ការប្រមូលទិន្នន័យ
- ការកសាងផែនការ
- មហន្តរាយ និងការគ្រប់គ្រង ហើយនិង គោលគំនិតជាមូលដ្ឋានស្តីពីការងើបឡើងវិញ
- យន្តការ រចនាសម្ព័ន្ធ កាតព្វកិច្ច និងតួនាទីរបស់គណៈកម្មាធិការគ្រប់គ្រងគ្រោះមហន្តរាយ ក្នុងមូលដ្ឋាន
- ការធ្វើផែនទីបង្ហាញពីអ្នកពាក់ព័ន្ធ
- បទពិសោធន៍រៀនសូត្របានពី ការគ្រប់គ្រងគ្រោះមហន្តរាយ
- ផលប៉ះពាល់នៃគ្រោះមហន្តរាយទៅលើ ស្ត្រី កុមារ និងក្រុមងាយរងគ្រោះដទៃទៀត
- ការវិភាគលើក្រុមងាយរងគ្រោះ
- ការធ្វើផែនទីបង្ហាញគ្រោះអន្តរាយ សម្រាប់កម្រិតធ្វើផែនការ ឬខ្នាតសមស្របណាមួយ
- សេណារីយ៉ូមានហានិភ័យ និងកម្រិតហានិភ័យ
- ការត្រៀមរៀបចំសង្គ្រោះបន្ទាន់ និងការធ្វើផែនការឆ្លើយតប
- របៀបកំណត់ធនធានមូលដ្ឋាន។

ការបណ្តុះបណ្តាលពីការប្រមូលទិន្នន័យ គ្របដណ្តប់លើរបៀបប្រមូលព័ត៌មានបឋមស្តីពីបញ្ហានានា ការលំបាកផ្សេងៗ

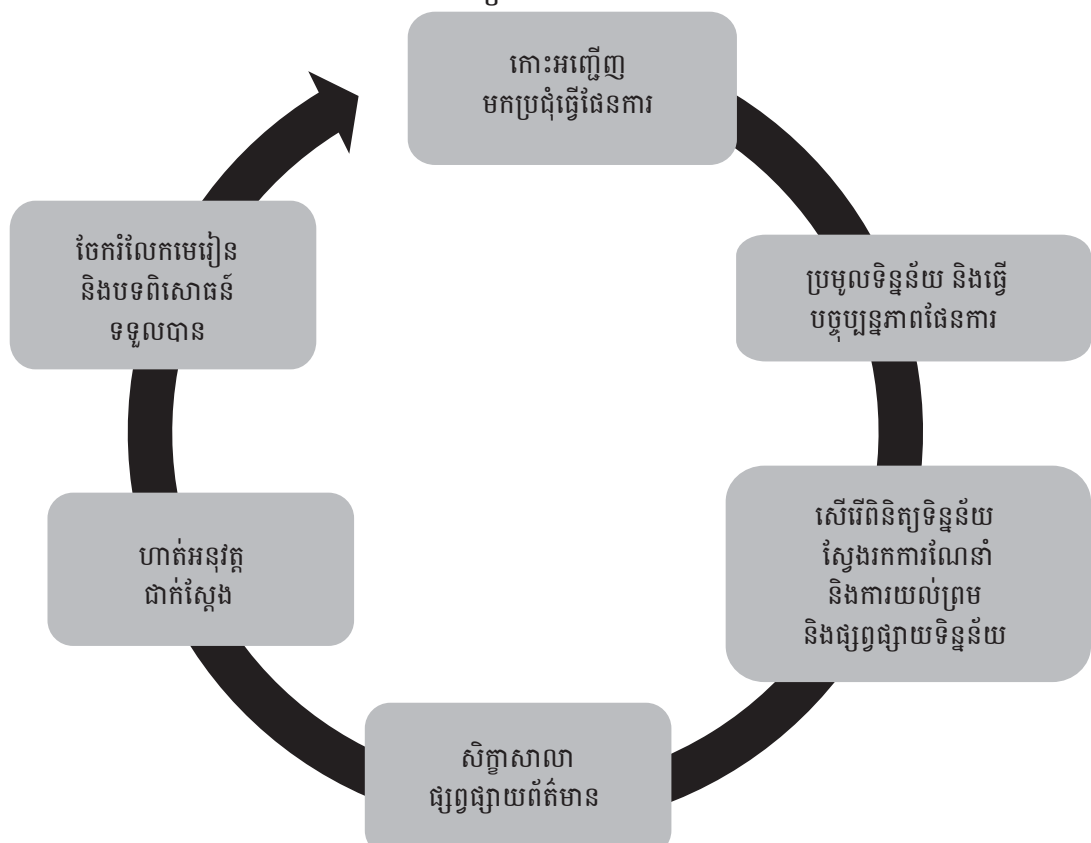
ដែលប្រជាជនងាយរងគ្រោះត្រូវប្រឈមមុខ និងសមត្ថភាពរបស់ពួកគេក្នុងការដោះស្រាយបញ្ហាទាំងនោះ: (NCDM 2013a, c) ។

ការកសាងផែនការត្រៀមរៀបចំសង្គ្រោះបន្ទាន់ និងឆ្លើយតប

គណៈកម្ម (2013b) បានចងក្រងគោលការណ៍ណែនាំផ្នែកបច្ចេកទេសស្តីពី ការធ្វើផែនការត្រៀម និងគ្រប់គ្រងគ្រោះហានិភ័យ នៅកម្រិត ខេត្ត ក្រុង ស្រុក ខ័ណ្ឌ ប៉ុន្តែមិនមែននៅកម្រិតឃុំទេ។ ដោយសារមិនមានគោលការណ៍ណែនាំជាក់លាក់នោះទើបផែនការឃុំត្រូវបានកសាងឡើង តាមរបៀបដូចគ្នានឹងផែនការនៅកម្រិតស្រុក និងខ័ណ្ឌដែរ (រូបភាព២) ។

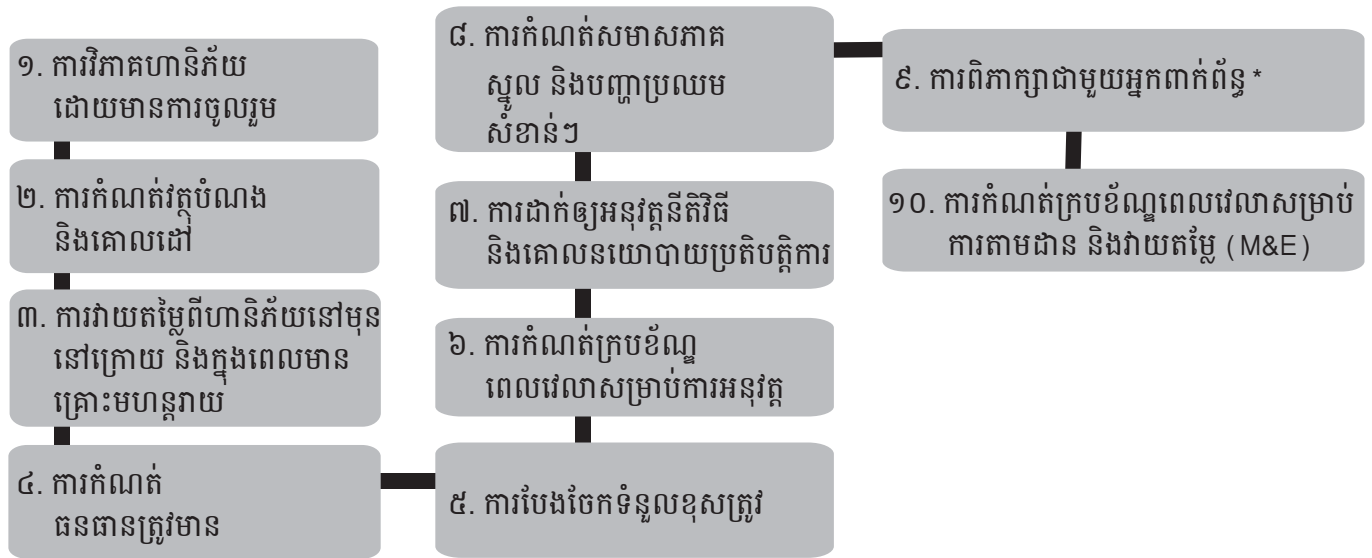
ការធ្វើផែនការដោយមានការចូលរួម ត្រូវមានការចូលរួមពីសំណាក់អ្នកពាក់ព័ន្ធទាំងអស់ ជាពិសេស NGOs ផ្តល់ជំនួយទ្រទ្រង់និងគណៈកម្មាធិការគ្រប់គ្រងគ្រោះមហន្តរាយស្រុក និងឃុំ។ ស្របតាមគោលការណ៍ណែនាំផ្នែកបច្ចេកទេសរបស់ គណៈកម្មសមាជិកគណៈកម្មាធិការ ត្រូវចូលរួមក្នុងការបណ្តុះបណ្តាលលើប្រធានបទជាច្រើន មុនពេលអាចចាប់ផ្តើមដំណើរការធ្វើផែនការ។ ទោះយ៉ាងនេះក្តី ខ្លឹមសារនៃផែនការត្រៀមរៀបចំសង្គ្រោះបន្ទាន់និងឆ្លើយតប (EPRP) អាចប្រែប្រួលខុសគ្នាបន្តិចបន្តួចពី ការណែនាំរបស់ គណៈកម្ម អាស្រ័យលើ NGO ដែលផ្តល់ជំនួយទ្រទ្រង់។ ផែនការទាំងនោះ ផ្តោតជាសំខាន់លើ ការត្រៀមរៀបចំនិងការឆ្លើយតបរបស់ស្ថាប័ន ធនធានដែលពួកគេត្រូវការ ហើយត្រូវធ្វើបច្ចុប្បន្នភាពជារៀងរាល់ឆ្នាំ។

រូបភាព២៖ ការកសាងផែនការត្រៀមរៀបចំសង្គ្រោះបន្ទាន់ និងឆ្លើយតបនៅកម្រិតឃុំ



ប្រភព៖ សម្ភាសន៍ ក្នុងឆ្នាំ២០១៤; NCDM 2013c

រូបភាព៣៖ ការបង្កើតផែនការកាត់បន្ថយហានិភ័យមានគ្រោះមហន្តរាយ



សំគាល់៖ *អ្នកពាក់ព័ន្ធ រួមមាន សហគមន៍មូលដ្ឋាន គណៈកម្មាធិការគ្រប់គ្រងគ្រោះមហន្តរាយឃុំ និងស្រុក និង NGOs ផ្តល់ជំនួយទ្រទ្រង់ ប្រភព៖ Consortium AAC/DAC/PIN/Oxfam/SCI 2014

ការកសាងផែនការកាត់បន្ថយហានិភ័យមានគ្រោះមហន្តរាយ

ផែនការកាត់បន្ថយហានិភ័យមានគ្រោះមហន្តរាយ (DRRPs) មិនមាននៅក្នុងឃុំសិក្សាទាំងបីទេ។ ប៉ុន្តែ តំណាងមកពីអង្គការ ជីវិតថ្លៃថ្នូរ បានប្រាប់ថា ផែនការប្រភេទនេះកន្លងមកមានបង្កើត នៅក្នុងភូមិ និងឃុំគោលដៅរបស់គម្រោង ហើយនៅទីនោះ គេតែងហៅថា ផែនការគ្រប់គ្រងហានិភ័យមានគ្រោះមហន្តរាយ ឬផែនការអភិវឌ្ឍន៍ឃុំ។

DRRP កើតចេញពី ដំណើរការកំណត់តម្រូវការគ្រប់គ្រង ហានិភ័យមានគ្រោះមហន្តរាយ និងការកំណត់អាទិភាពគម្រោង អភិវឌ្ឍន៍នានានៅក្នុងមូលដ្ឋាន។ មុនពេលបង្កើត កតម្មភ សកម្មភាពទាំងនេះ មានប្រធានភូមិទទួលខុសត្រូវជាសំខាន់ ដោយមានជំនួយទ្រទ្រង់ពីក្រុមប្រឹក្សាឃុំ។ បន្ទាប់ពីកំណត់ឃើញ ហើយ ក្រុមប្រឹក្សាឃុំត្រូវពិនិត្យជ្រើសរើសបញ្ហា និងតម្រូវការ ជាអាទិភាព ហើយដាក់បញ្ចូលទៅក្នុងផែនការអភិវឌ្ឍន៍ឃុំ និង ផែនការវិនិយោគឃុំ។ តាមនេះ នៅពេលក្រោយៗមកទៀត ការកាត់បន្ថយហានិភ័យមានគ្រោះមហន្តរាយ ក៏ត្រូវបានដាក់ បញ្ចូលទៅក្នុងការធ្វើផែនការឃុំ។

ដោយមានជំនួយទ្រទ្រង់ពី NGOs នោះ ក៏មានការបង្កើត ដាច់ដោយឡែកពីគ្នានូវ EPRPs និង DRRPs របស់ឃុំ។ DRRPs មានភាពខុសប្លែកពី ផែនការណែនាំដោយ គណៈកម្មាធិការ និងផ្តល់គំនិត ដោយ NGOs ដែលជួយទ្រទ្រង់។ គណៈកម្មាធិការ ណែនាំថា DRRPs គប្បីមានទម្រង់ជាតារាងរាយមុខសកម្មភាព រីឯ NGOs ដែលផ្តល់ ជំនួយ ចង់បានជារបាយការណ៍មានរៀបរាប់ពី ស្ថានភាពគ្រោះ មហន្តរាយ ការវាយតម្លៃហានិភ័យ ព័ត៌មានពីស្ថាប័នមូលដ្ឋាន សំខាន់ៗ និងផែនការត្រៀមរៀបចំ។ DRRPs របស់ភូមិ និងឃុំ ត្រូវពិនិត្យឡើងវិញរៀងរាល់ ២ ទៅ ៣ឆ្នាំម្តង។

បញ្ហាប្រឈម

បញ្ហាប្រឈមមួយចំនួនមួយដល់ការកសាងផែនការភូមិ និងឃុំ សម្រាប់ការត្រៀមរៀបចំសង្គ្រោះបន្ទាន់ ការឆ្លើយតប និងការងើប ឡើងវិញ គឺចំណេះដឹងតិចនៅក្នុងមូលដ្ឋានស្តីពីការគ្រប់គ្រងគ្រោះ មហន្តរាយ ដែលបណ្តាលជាសំខាន់មកពី ភាពស្មុគស្មាញនៃការ វាយតម្លៃហានិភ័យ និងសកម្មភាពធ្វើផែនការ កម្រិតអប់រំទាបក្នុង ចំណោមប្រជាជនមូលដ្ឋាន និងពេលវេលាមានតិចសម្រាប់ការ បណ្តុះបណ្តាល ទោះបីជាកន្លងមកការបណ្តុះបណ្តាលមានផ្តល់ យ៉ាងទូលំទូលាយនៅក្នុងដំណើរការអនុវត្តគម្រោងក្តី។

បញ្ហាមួយទៀតដែលប៉ះពាល់ដល់ ការកសាងផែនការគ្រប់ គ្រងគ្រោះមហន្តរាយប្រកបដោយប្រសិទ្ធភាព គឺកង្វះពេលវេលា និងទឹកនៃង។ ការធ្វើផែនការដោយមានការចូលរួម តាមធម្មតាត្រូវ មានមនុស្សច្រើនចូលរួមប៉ុន្តែតម្រូវការនិងសំពាធក្នុងការរកចិញ្ចឹម ជីវិតប្រចាំថ្ងៃ ធ្វើឲ្យគណៈកម្មាធិការ និងសមាជិកក្រុម មិនអាចមាន កម្លាំង និងពេលគ្រប់គ្រាន់ មកចូលរួមឲ្យបានពេញលេញនៅក្នុង គំនិតផ្តួចផ្តើមផ្សេងៗក្នុងមូលដ្ឋានទេ។ តួយ៉ាង ការប្រមូលព័ត៌មាន ឲ្យគ្រប់គ្រាន់ ដើម្បីវាយតម្លៃហានិភ័យ និងកសាងផែនការ សកម្មភាពមួយឡើង ត្រូវមានការចូលរួមពីសំណាក់ប្រជាជន មូលដ្ឋាន។ ប៉ុន្តែលទ្ធភាពក្នុងការប្រមូលទិន្នន័យ គឺមានតិច ព្រោះ ប្រជាជនត្រូវផ្តោតការប្រឹងប្រែង ក្នុងការរកចំណូលចិញ្ចឹមជីវិត។

ប្រសិនបើគ្មានការទទួលស្គាល់ និងដោះស្រាយឧបសគ្គទាំង នេះឲ្យបានសមស្របទេ ការបង្កើតគំនិតថ្មី និងការធ្វើផែនការ អាចបង្កបរាជ័យដោយខ្លួនឯង៖ សមត្ថភាពសម្រាប់ការចូលរួម សកម្ម គ្មានការរីកចម្រើន ឬដើរមិនទាន់ការបង្កើតគំនិតថ្មីខាង បច្ចេកវិទ្យា បុគ្គលនានា និងសហគមន៍ មិនដឹងពីវិធីសម្រាប់ជួយ កាត់បន្ថយការគម្រាមកំហែងដោយអាកាសធាតុ និងគ្រោះ មហន្តរាយ ព្រមទាំងផលប៉ះពាល់ពាក់ព័ន្ធផ្សេងៗ, ការមាន អារម្មណ៍ថាខ្លួនគ្មានសិទ្ធិអំណាច ឬការគិតថាកិច្ចប្រឹងប្រែងរបស់

ខ្លួនមិនអាចផ្លាស់ប្តូរអ្វីបាន ទាំងអស់នេះនាំឲ្យមានការស្លឹកស្រពន់ និងការទទួលយកស្ថានភាពសព្វថ្ងៃ។ ចំណុចនេះអាចមើលឃើញ ខ្លះដែរក្នុងកិច្ចពិភាក្សាជាមួយសមាជិក DMCC និង គគមម ហើយ ការសាកសួរពីបញ្ហាដែលពួកគេត្រូវប្រឈម បានផ្តល់នូវគំនិត តិចតួចណាស់។

ចីរភាពនៃជំនួយសម្រាប់ការគ្រប់គ្រងគ្រោះមហន្តរាយ និង ការងើបឡើងវិញ ក៏មានគូសបញ្ជាក់ដែរ។ អ្នកចូលរួមពិភាក្សា និងអ្នកឆ្លើយសម្ភាសន៍ បានសង្កត់ធ្ងន់ពីការចាំបាច់ត្រូវបន្តជំនួយ ទ្រទ្រង់ផ្នែកបច្ចេកទេស និងហិរញ្ញវត្ថុ។ មូលនិធិមានតិចសម្រាប់ សកម្មភាពគ្រប់គ្រង និងឆ្លើយតបនឹងគ្រោះអាសន្ន ក៏ដូចជា កង្វះការចូលរួមពីសហគមន៍ ក្នុងកិច្ចប្រឹងប្រែងគ្រប់គ្រងគ្រោះ មហន្តរាយ បានរារាំងដល់ការអនុវត្តផែនការឆ្លើយតបនឹងគ្រោះ អាសន្ន និងកាត់បន្ថយគ្រោះមហន្តរាយនៅកម្រិតមូលដ្ឋាន។

បញ្ហាមានមូលនិធិតិចដែលរារាំងដល់ការកសាង និងអនុវត្ត ផែនការ មានលើកឡើងនៅក្នុងឃុំសិក្សាទាំងបី និងដោយតំណាង NGO។ ការចូលរួមសកម្មពីសំណាក់ប្រជាជនមូលដ្ឋាន សំខាន់ ខ្លាំងណាស់ ក្នុងការគ្រប់គ្រងហានិភ័យមានគ្រោះមហន្តរាយ។ ប្រជាជនមូលដ្ឋានត្រូវធ្វើសហប្រតិបត្តិការជាមួយ គគមម និង គគមម នៅមុនពេល ក្នុងពេល និងនៅក្រោយពេលមានគ្រោះ មហន្តរាយ។ ប៉ុន្តែការពិភាក្សា និងសម្ភាសន៍ជាច្រើនបានបញ្ជាក់ យ៉ាងច្បាស់ថា ប្រជាជនខ្លះមិនអើពើនឹងការដាស់តឿនឲ្យប្រុង ប្រយ័ត្នពីសំណាក់ គគមម និង គគមម ទេ។ ផ្ទុយទៅវិញ ពួកគេតែងចាំដល់ពេលមានគ្រោះមហន្តរាយកើតឡើង ទើបធ្វើ សកម្មភាព ហើយតាមនេះ ក៏ធ្វើឲ្យថយចុះប្រសិទ្ធភាពនៃផែនការ សង្គ្រោះបន្ទាន់ និងសកម្មភាពឆ្លើយតប។

សេចក្តីសន្និដ្ឋាន និងការផ្តល់មតិ

ទោះបីមានការពិគ្រោះយោបល់ និងការបណ្តុះបណ្តាលយ៉ាង ទូលំទូលាយក៏ដោយ ក៏ការចូលរួមជាក់ស្តែងរបស់ប្រជាជន មូលដ្ឋាន ក្នុងការធ្វើផែនការគ្រប់គ្រងគ្រោះមហន្តរាយ នៅមាន កម្រិតទាប។ ចំណុចនេះបង្ហាញច្បាស់ពីតម្រូវការបន្ទាន់នូវ ជំនួយ ទ្រទ្រង់ជាបន្តពីសំណាក់ស្ថាប័នជំនាញ និង NGOs ដល់គ្រប់ ដំណាក់កាលនៃការធ្វើផែនការ និងការអនុវត្ត។

ការធ្វើផែនការឃុំ មិនមែនជាការងារថ្មីទេសម្រាប់អាជ្ញាធរ ភូមិឃុំដែលមានបទពិសោធន៍ក្នុងការវាយតម្លៃពីតម្រូវការ និង អាទិភាពក្នុងមូលដ្ឋាន និង ការរៀបចំផែនការអភិវឌ្ឍន៍ឃុំ និង ផែនការវិនិយោគ។ ទោះជាយ៉ាងនេះក្តី ការត្រៀមរៀបចំសង្គ្រោះ បន្ទាន់ ការឆ្លើយតប និងការងើបឡើងវិញ បានជួបឧបសគ្គ ដោយសារអាជ្ញាធរមូលដ្ឋានមានសមត្ថភាពតិច ក្នុងការវាយតម្លៃ លើហានិភ័យស្មុគស្មាញ និងក្នុងសកម្មភាពគ្រប់គ្រងគ្រោះ មហន្តរាយ, ឧបសគ្គទាក់ទងនឹងការចូលរួមនៅមូលដ្ឋាន ក្នុងការ ប្រមូលទិន្នន័យ, និងការពិបាកបំផុសឲ្យសហគមន៍ចូលរួមធ្វើ សហប្រតិបត្តិការក្នុងពេលមានគ្រោះមហន្តរាយ។

មតិយោបល់ខាងក្រោមនេះ អាចជួយបំបាត់ឧបសគ្គរារាំង ការធ្វើផែនការគ្រប់គ្រងគ្រោះមហន្តរាយ ដែលបានកំណត់ឃើញ ក្នុងការសិក្សានេះ៖

- ពង្រីកការយល់ដឹង និងសមត្ថភាពរបស់សមាជិក គគមម និង គគមម តាមរយៈ ការធ្វើឲ្យការវាយតម្លៃហានិភ័យ និង សកម្មភាពធ្វើផែនការ មានលក្ខណៈងាយស្រួលជាងមុន និង ការផ្តល់ការបណ្តុះបណ្តាលជាបន្តបន្ទាប់កាន់តែច្រើនឡើង។
- លើកកម្ពស់ការចូលរួមដ៏មានន័យពីសំណាក់សហគមន៍ តាម រយៈការជំរុញឲ្យសមាជិក គគមម និង គគមម ចែករំលែក ព័ត៌មានស្តីពីគ្រោះមហន្តរាយ។
- ញ៉ាំងឲ្យការធ្វើផែនការនិងការអនុវត្តមានចីរភាពល្អតាមរយៈ ការធានាឲ្យមានជំនួយទ្រទ្រង់ផ្នែកហិរញ្ញវត្ថុ និងបច្ចេកទេស ពីស្ថាប័នជំនាញ និង NGOs ។
- បណ្តុះបណ្តាលសមាជិក គគមម និង គគមម ពីរបៀប សរសេរសំណើដើម្បីស្វែងរកមូលនិធិពី NGOs និងអ្នកផ្តល់ ជំនួយដទៃទៀត។
- ប្រមូលមូលការដឹកនាំ គំនិត និងកិច្ចប្រឹងប្រែងនៅក្នុង មូលដ្ឋាន ក្នុងអំឡុងពេលទាំងមូលនៃការអនុវត្តផែនការ សកម្មភាពសហគមន៍។

ឯកសារយោង

Consortium AAC/DAC/PIN/Oxfam/SCI. 2014. “Training of Trainers on Community Based Disaster Risk Reduction.” Phnom Penh: DIPECHO IX.

Direction No. 315. 2010. Establishment of the Village Group for Disaster Management. Phnom Penh: NCDM.

Khna Sanday Commune Disaster Management Committee. 2013. Contingency Plan for Flood. Siem Reap: Plan International. (Unpublished, available at the commune office).

Leng Heng An. 2014. “Collaboration in Disaster Risk Reduction (DRR) between the National Committee for Disaster Management and Non-Government Organizations (NGOs).” Accessed 2 March 2015, www.adrc.asia/aboutus/vrdata/finalpresentation/2013B_KHM_frp.pdf.

Lolok Sa Commune Disaster Management Committee. 2014. Contingency Plan to Disasters. (Unpublished, available at the commune office).

NCDM (National Committee for Disaster Management). 2013a. Guide Book for Trainer: Disaster Risk Management for Disaster Committee at Municipality, Province, District and Khan. Phnom Penh: NCDM.

NCDM. 2013b. Technical Guidance on Disasters and Contingency Plan Development at Municipality, Province, District and Khan. Phnom Penh: NCDM.

NCDM. 2013c. Training Document on Disasters and Contingency Plan Development. Phnom Penh: NCDM.

Sam Sreymom. 2015. “Community-Based Disaster Management Plan in Cambodia.” A report to the Japanese Institute of Irrigation and Drainage. Unpublished.

Sub-decree No. 61. 2006. Establishment of Commune Committee for Disaster Management in Cambodia. Phnom Penh: Royal Government of Cambodia.

តារាងជានសេដ្ឋកិច្ច - ស្ថានភាពក្រៅប្រទេស

ផ្នែកនេះ ពណ៌នាពីស្ថានភាពសេដ្ឋកិច្ច នៅប្រទេសជំរុញមួយ ចំនួន និងនៅអាស៊ីអាគ្នេយ៍។

នៅត្រីមាសទី២ ជសស ពិត នៅ ឥណ្ឌូនេស៊ី កើន ៤,៧% ធៀបនឹងឆ្នាំមុន ដែលជាកំណើនទាបបំផុត នៅត្រីមាសទី២ គិតចាប់ពីឆ្នាំ២០១០ មក។ កំណើននៅម៉ាឡេស៊ី មានកម្រិត ៤,៩% ខ្ពស់ជាងឆ្នាំមុន ប៉ុន្តែកំណើន ជសស ពិតប្រចាំឆ្នាំ ធ្លាក់ចុះ ០,៧ ឯកតាភាគរយ ធៀបត្រីមាសមុន។ ថ្លៃទំនិញ និង តម្រូវការក្នុងស្រុកទាបជាងមុន បានរួមចំណែកបញ្ចុះកំណើន។ កំណើន ជសស ពិតនៅសិង្ហបុរី ធ្លាក់មកត្រឹម ១,៨% ធៀបឆ្នាំមុន និងទាបជាងកម្រិត ២,៦% កាលពីត្រីមាសមុន។ កំណើនពីមួយឆ្នាំទៅមួយឆ្នាំនៅថៃ ឡើងដល់ ២,២% នៅត្រីមាសទី២ ធៀបនឹង ០,៣% កាលពីឆ្នាំមុន។ វិនិយោគសាធារណៈ និងទេសចរណ៍ចូលរួមចំណែកចម្បងនៅក្នុងកំណើននេះ។ កំណើន ជសស ពិតពីមួយឆ្នាំទៅមួយឆ្នាំ នៅវៀតណាម ឡើងដល់ ៦,៥%។

កំណើន ជសស នៅចិន និងហុងកុង ធ្លាក់ចុះបន្តិចមកត្រឹម ៧,០% និង ២,៨% រៀងគ្នា ក្នុងត្រីមាសទី២។ កំណើននៅកូរ៉េខាងត្បូង ធ្លាក់មកត្រឹម ២,២% ហើយនៅតៃវ៉ាន់ ធ្លាក់មកត្រឹម ០,៥%។ ការធ្លាក់ចុះអត្រាកំណើននៅតៃវ៉ាន់ បណ្តាលជាចម្បងមកពីការធ្លាក់ចុះការនាំចេញ។

នៅត្រីមាសទី២ កំណើន ជសស នៅសហភាពអឺរ៉ុប ឡើងដល់ ១,២% ធៀបនឹង ០,៧% កាលពីឆ្នាំមុន។ ជសស ពិត នៅជប៉ុន កើន ០,៧% ធៀបឆ្នាំមុន។ នៅត្រីមាសនេះ សេដ្ឋកិច្ចជប៉ុនអាចបញ្ចប់ការរួមចុះ ហើយត្រឡប់ជាមានកំណើនវិញ ដោយសារប្រាក់យើងធ្លាក់ថ្លៃ ប៉ុន្តែដំណើរបែបនេះមិនមែនជាដំណោះស្រាយសម្រាប់ ការងើបសេដ្ឋកិច្ចឡើងវិញក្នុងរយៈពេលវែងនោះទេ។ កំណើន ជសស ពិត នៅសហរដ្ឋអាមេរិក ធ្លាក់ចុះបន្តិច មកត្រឹម ២,៣% ធៀបនឹង ២,៦% កាលពីឆ្នាំមុន។ កំណើននេះជំរុញឡើងដោយវិស័យសេវាកម្ម ជាពិសេស ការថែទាំសុខភាព និងការដឹកជញ្ជូន។

អតិផរណាក្នុងទិសពិភពលោក និងអត្រាប្តូរប្រាក់

អតិផរណានៅប្រទេសអ្នកមានមួយចំនួន មានកម្រិតទាបជាងការរំពឹងទុក ហើយប្រទេសខ្លះត្រូវប្រើប្រយុទ្ធនឹងបរិក្ខណៈណា។

អតិផរណានៅកម្ពុជានៅថេរ ត្រឹម ១,០% ធៀបឆ្នាំមុន។ សាំងចុះថ្លៃ នាំឲ្យអតិផរណាធ្លាក់ចុះ។ អតិផរណានៅឥណ្ឌូនេស៊ី

ឡើងដល់ ៧,១% ធៀបនឹង ៦,៦% កាលពីត្រីមាសមុន។ កម្រិតនិងភាពឆាប់ប្រែប្រួលនៃអតិផរណានៅឥណ្ឌូនេស៊ី វាខ្លាំងក្លាជាងនៅបណ្តាប្រទេស មានសេដ្ឋកិច្ចកំពុងផុសឡើងស្រដៀងគ្នា។ សិង្ហបុរី បានជួបបរិក្ខណៈបីត្រីមាសជាប់គ្នាកន្លងមក។ នៅត្រីមាសទី២ បរិក្ខណៈនៅសិង្ហបុរី មានដល់ ០,៤% ដែលជាកម្រិតទាបបំផុតក្នុងពេល ៤ឆ្នាំកន្លងមក។ នៅត្រីមាសទី២ ថៃក៏មានបរិក្ខណៈដល់ ១,១% ដែរ រីឯនៅវៀតណាម អតិផរណាធ្លាក់ចុះមកត្រឹម ១,០% ធៀបនឹង ៤,៧% កាលពីឆ្នាំមុន។

អតិផរណានៅតៃមានកម្រិតទាបនៅប្រទេសចិន និងនៅប្រទេសខ្លាអាស៊ីដទៃទៀត។ នៅចិន អតិផរណាកើនឡើងបន្តិច ដល់ ១,៤% ដោយសារការឡើងថ្លៃអាហារ។ អតិផរណារួមចុះមកត្រឹម ៣,១% នៅហុងកុង និង ០,៥% នៅកូរ៉េខាងត្បូង។ តៃវ៉ាន់ជួបនឹងបរិក្ខណៈដល់ ០,៧%។ អតិផរណាក្នុងតំបន់ចាយប្រាក់អឺរ៉ូ ឡើងដល់ ០,២% ឯនៅជប៉ុន វាធ្លាក់ចុះមកត្រឹម ០,៥% ហើយនៅសហរដ្ឋអាមេរិក វាកើនពី -០,៤% មកដល់សូន្យ។

នៅត្រីមាសទី២ ប្រាក់រៀល ធ្លាក់ថ្លៃ ០,៧% ធៀបនឹង ឆ្នាំមុន ទល់នឹងប្រាក់ដុល្លារ មកត្រឹម ៤០៥៦,៧រៀល/ដុល្លារ។ ប្រាក់បាតថៃ ធ្លាក់ថ្លៃ ២,៥% ធៀបនឹងឆ្នាំមុន ទល់នឹងប្រាក់ដុល្លារ ហើយប្រាក់ដុល្លារវៀតណាម ធ្លាក់ថ្លៃ ៣,៨%។ ប្រាក់យន់ចិន ឡើងថ្លៃ ០,៥% ទល់នឹងប្រាក់ ដុល្លារ ធៀបនឹងឆ្នាំមុន រីឯប្រាក់យេនជប៉ុន ធ្លាក់ថ្លៃ ១៨,៩%។

ថ្លៃទំនិញនៅលើទិសពិភពលោក

នៅត្រីមាសទី២ ទំនិញសំខាន់ៗក្នុងទិសពិភពលោក ធ្លាក់ថ្លៃ បើធៀបនឹងឆ្នាំមុន។ ពោត ធ្លាក់ថ្លៃ ២១,៦% មកត្រឹម ១៦៨,៤ដុល្លារ/តោន។ ប្រេងដូងប្រេង ធ្លាក់ថ្លៃ ២៥,២% មកត្រឹម ៦៦៤,០ដុល្លារ/តោន ហើយកៅស៊ូ ធ្លាក់ថ្លៃ ១៤,២% មកត្រឹម ១៥២៥,៩ដុល្លារ/តោន។ អង្ករ ធ្លាក់ថ្លៃ ៣,៧% ហើយសណ្តែកសៀង ធ្លាក់ថ្លៃ ៣០,៤%។ ប្រេងនៅ ធ្លាក់ថ្លៃ ៤២,៩% មកត្រឹម ៦០,៥ដុល្លារ/ផុង ដែលនាំឲ្យប្រេងសាំង និងប្រេងម៉ាស៊ូត ធ្លាក់ថ្លៃ អស់ ៣៣,៩% និង ៣៧,២% រៀងគ្នា។

អត្ថបទនេះ រៀបរៀងដោយលោកស្រី ស្រី បុប្ផាវត្ត ជាអ្នកស្រាវជ្រាវ និងលោកស្រី ប៉ុន ជូរិណា ជាជំនួយការស្រាវជ្រាវ នៅវិទ្យាស្ថាន CDR។

តារាងជានសេដ្ឋកិច្ច - ស្ថានភាពក្រៅប្រទេស

តារាង១. កំណើន ផលស ពិត នៃផ្ទៃក្នុងកម្មវិធីសេដ្ឋកិច្ច ពីឆ្នាំ២០០៧-២០១៥ (កំណើនជាភាគរយធៀបនឹងឆ្នាំមុន)

	2007	2008	2009	2010	2011	2012	2013	2014	2015				
								Q1	Q2	Q3	Q4	Q1	
ប្រទេសអាស៊ានប្រើសេដ្ឋកិច្ច													
កម្ពុជា	10.2	6.7	0.1	6.0	7.1	7.3	7.4	-	-	-	-	-	-
ឥណ្ឌូណេស៊ី	6.3	6.1	4.2	6.2	6.5	6.3	5.8	5.2	5.1	5.0	5.4	5.4	4.7
ម៉ាឡេស៊ី	6.3	4.6	-2.4	9.0	4.9	5.4	4.6	6.2	6.4	5.6	5.8	5.8	5.6
សិង្ហបុរី	7.7	1.1	-4.5	14.7	4.7	1.3	3.8	5.1	2.4	2.4	2.1	2.1	2.6
ថៃ	4.9	2.6	3.3	7.9	0.0	6.7	2.8	3.1	0.3	0.6	2.2	2.2	3.3
វៀតណាម	8.5	6.2	4.7	6.4	6.2	5.2	5.4	-	-	-	-	-	-
ប្រទេសអាស៊ីប្រើសេដ្ឋកិច្ច													
ចិន	11.9	9.0	8.2	10.4	9.3	7.7	7.7	7.1	7.5	7.3	7.3	7.3	7.1
ហុងកុង	6.4	2.4	-3.2	6.9	4.9	2.9	3.0	2.5	1.8	2.7	2.2	2.2	2.1
កូរ៉េខាងត្បូង	4.9	2.2	-1.0	6.1	3.6	2.1	2.8	4.1	3.5	3.2	2.8	2.8	2.4
តៃវ៉ាន់	5.2	0.1	-3.6	11.1	4.2	1.2	2.2	3.1	3.7	3.8	3.3	3.3	3.4
ប្រទេសឧស្សាហកម្មប្រើសេដ្ឋកិច្ច													
អឺរ៉ុប	2.9	0.9	-3.8	1.6	1.6	-0.5	0.1	0.9	0.7	0.3	0.9	0.9	1.0
ជប៉ុន	2.0	-0.7	-5.4	4.1	-0.8	1.7	1.7	3.1	-0.1	-1.2	0.5	0.5	-0.9
សហរដ្ឋអាមេរិក	2.2	1.1	-2.5	2.7	1.8	2.1	1.8	2.3	2.6	2.3	2.4	2.4	2.7

Sources: International Monetary Fund, Economist and countries' statistic offices

តារាង២. អត្រាអតិផរណានៃផ្ទៃក្នុងកម្មវិធីសេដ្ឋកិច្ច ពីឆ្នាំ២០០៧-២០១៥ (កំណើនថ្លៃជាភាគរយធៀបនឹងឆ្នាំមុន-មធ្យមភាគតាមការិយបរិច្ឆេទ)

	2007	2008	2009	2010	2011	2012	2013	2014	2015				
								Q1	Q2	Q3	Q4	Q1	
ប្រទេសអាស៊ានប្រើសេដ្ឋកិច្ច													
កម្ពុជា	10.5	19.7	-0.5	4.1	5.5	3.0	3.0	4.5	4.9	4.0	2.2	2.2	1.0
ឥណ្ឌូណេស៊ី	6.4	10.1	4.7	5.1	5.4	4.3	7.0	7.7	7.1	4.3	6.5	6.5	6.6
ម៉ាឡេស៊ី	2.0	5.3	0.4	1.7	3.2	1.7	2.1	3.5	3.3	3.0	2.8	2.8	0.7
សិង្ហបុរី	2.1	6.5	0.5	2.9	5.2	4.6	2.3	1.0	2.3	0.9	-0.1	-0.1	-0.3
ថៃ	2.2	5.5	-0.9	3.1	3.8	3.0	2.2	2.0	2.5	2.0	1.1	1.1	-0.5
វៀតណាម	8.3	23.3	7.3	9.0	18.6	9.3	6.6	4.8	4.7	4.5	5.4	5.4	0.7
ប្រទេសអាស៊ីប្រើសេដ្ឋកិច្ច													
ចិន	4.8	5.9	-0.8	3.2	5.4	2.7	2.6	2.1	2.2	2.0	1.5	1.5	1.2
ហុងកុង	2.0	4.3	-0.3	2.4	5.3	4.1	4.0	4.1	3.6	4.9	5.0	5.0	4.4
កូរ៉េខាងត្បូង	2.5	4.6	2.8	3.0	4.4	2.1	1.1	1.1	1.6	1.4	1.0	1.0	0.6
តៃវ៉ាន់	1.8	3.2	-1.1	1.0	1.4	1.9	0.8	1.1	1.6	1.5	1.6	1.6	2.9
ប្រទេសឧស្សាហកម្មប្រើសេដ្ឋកិច្ច													
អឺរ៉ុប	2.1	3.3	0.4	1.6	2.7	2.5	1.4	0.6	0.6	0.4	0.2	0.2	-0.3
ជប៉ុន	0.1	1.4	-1.3	-0.7	0.1	-0.03	0.4	1.5	3.6	3.4	2.6	2.6	2.3
សហរដ្ឋអាមេរិក	2.9	3.8	-0.4	1.7	3.2	2.1	1.5	1.4	2.1	1.8	1.3	1.3	-0.4

Sources: International Monetary Fund, Economist and National Institute of Statistics

តារាង៣. អត្រាប្តូរប្រាក់ធៀបនឹងដុល្លារអាមេរិកនៃរូបិយវត្ថុរបស់ផ្ទៃក្នុងកម្មវិធីសេដ្ឋកិច្ច ពីឆ្នាំ២០០៧-២០១៥ (មធ្យមភាគតាមការិយបរិច្ឆេទ)

	2007	2008	2009	2010	2011	2012	2013	2014	2015				
								Q1	Q2	Q3	Q4	Q1	
ប្រទេសអាស៊ានប្រើសេដ្ឋកិច្ច													
កម្ពុជា (រៀល)	4062.7	4054.2	4140.5	4187.1	4063.6	4037.8	5369.6	3993.8	4026.9	4059.5	4070.1	4042.2	4042.2
ឥណ្ឌូណេស៊ី (រូពីយ៉ា)	9419	9699	10413.8	9089.9	4374.0	9363.0	13892.2	11765.8	11615.3	11775.7	12244.1	12809.9	12809.9
ម៉ាឡេស៊ី (រីងហ្គីត)	3.3	3.3	3.5	3.2	1.5	3.1	4.2	3.3	3.2	3.2	3.4	3.4	3.6
សិង្ហបុរី (ដុល្លារសិង្ហបុរី)	1.51	1.42	1.5	1.4	1.3	1.2	1.7	1.3	1.3	1.3	1.3	1.3	1.4
ថៃ (បាត)	32.22	33.36	34.3	31.7	30.5	31.1	41.0	32.6	32.4	32.1	32.7	32.7	32.6
វៀតណាម (ដុង)	16030.0	16382	17725.2	19200.8	20574.3	20856.9	27987.1	21093.8	20923.2	21221.9	21314.0	21372.9	21372.9

ប្រទេសអាស៊ីប្រើសរីស

ចិន (យ៉ន)	8.03	6.94	6.8	6.8	6.5	6.3	8.2	6.1	6.2	6.2	6.1	6.2
ហុងកុង (ដុល្លារហុងកុង)	7.8	7.8	7.8	7.8	7.8	7.8	10.3	7.8	7.8	7.8	7.8	7.8
កូរ៉េខាងត្បូង (វ៉ុន)	929.0	1137.2	1277.8	1156.3	1108.6	1126.6	1460.0	1069.7	1028.9	1027.5	1088.4	1101.7
តៃវ៉ាន់ (ដុល្លារតៃវ៉ាន់-NT\$)	32.9	31.5	33.0	31.3	29.4	29.6	39.6	30.3	30.1	30.0	30.9	31.6
ប្រទេសឧស្សាហកម្មប្រើសរីស												
អឺរ៉ុប (អឺរ៉ូ)	0.7	0.8	0.7	0.8	0.7	0.8	1.0	0.7	0.7	0.8	0.8	0.9
ជប៉ុន (យ៉េន)	117.8	102.5	93.6	87.8	79.9	79.8	130.2	102.8	102.1	104.0	114.6	119.2

Sources: International Monetary Fund, Economist and National Bank of Cambodia

តារាង៤. ថ្លៃផលិតផលប្រើសរីសនៅលើទីផ្សារពិភពលោក ពីឆ្នាំ២០០៧-២០១៥ (មធ្យមភាគតាមការិយបរិច្ឆេទ)

	2007	2008	2009	2010	2011	2012	2013	2014	2015			
								Q1	Q2	Q3	Q4	Q1
ពេត (US No. 2) - USA (USD/តោន)	163.7	223.1	165.5	185.9	291.7	298.4	259.4	209.9	214.0	174.1	173.5	174.2
ដូងប្រេង-អឺរ៉ុបពាយព្យ (USD/តោន)	780.3	948.5	682.8	900.8	1125.4	999.3	856.9	911.3	887.1	772.0	715.3	627.9
កៅស៊ូ SMR 5 (USD/តោន)	0.0	1431.6	1884.8	3405.7	4630.6	3200.7	2575.3	2034.7	1777.6	1672.1	1538.1	1450.2
អង្ករ (Thai 100%B) - បារាំង (USD/តោន)	305.4	615.3	524.5	506.6	558.5	594.8	533.8	450.7	411.7	447.0	430.3	426.0
សណ្តែកសៀង (US No. 1) - USA (USD/តោន)	384.0	522.8	436.9	449.8	540.7	591.4	538.4	552.3	517.8	457.3	439.7	363.9
ប្រេងនៅ - OPEC spot (USD/ផ្ទុង)	66.8	99.4	57.7	76.8	106.2	109.5	105.9	104.7	105.9	100.8	73.4	50.9
សាំង - US Gulf Coast (សេន/លីត្រ)	52.2	68.1	40.8	53.3	71.9	74.6	71.2	70.1	74.1	70.0	48.3	40.1
ម៉ាស៊ូត (ស្តាន់ដារតិច លេខ២) - US Gulf Coast (សេន/លីត្រ)	55.5	76.2	43.0	56.1	75.7	80.7	78.4	77.5	77.1	73.7	57.5	44.6

Sources: Food and Agriculture Organisation and US Energy Information Administration

តាមដានសេដ្ឋកិច្ច - ស្ថានភាពក្នុងប្រទេស

សកម្មភាពសេដ្ឋកិច្ចសំខាន់ៗ

នៅត្រីមាសទី២ ឆ្នាំ២០១៥ វិនិយោគគិតជាទ្រព្យសកម្ម ជាប់លាប់ រួមចុះ ៩១,១% ធៀបនឹងត្រីមាសមុន និង ៣៣,២% ធៀបមួយឆ្នាំមុន មកត្រឹម ២៥៤,៦លានដុល្លារ។ វិនិយោគក្នុង វិស័យកសិកម្ម កើន ៤៧,៤% ធៀបត្រីមាសមុន ដល់ ៣៨,១លាន ដុល្លារ និងមានចំណែក ១៥,០% នៃវិនិយោគសរុប។ វិនិយោគ ក្នុងវិស័យឧស្សាហកម្ម រួមចំណែក ៥១,៤% នៃវិនិយោគសរុប។ វិនិយោគក្នុងវិស័យកាត់ដេរ ធ្លាក់ចុះ ៣៣,៦% ធៀបត្រីមាសមុន មកត្រឹម ៤២,៤លានដុល្លារ។ វិនិយោគក្នុងវិស័យសេវាកម្ម រួម ចំណែក ៣៣,៦% នៃវិនិយោគសរុប ប៉ុន្តែក្នុងត្រីមាសទី២នេះ គ្មាន អនុម័តវិនិយោគក្នុងអនុវិស័យសណ្ឋាគារ និងទេសចរណ៍ទេ។

នៅត្រីមាសទី២ ឆ្នាំ២០១៥ ភ្ញៀវទេសចរចរទេសមកដល់ កម្ពុជាសរុប ធ្លាក់ចុះ ២៧,៦% ធៀបនឹងត្រីមាសមុន ប៉ុន្តែកើន ៦,៥% បើធៀបនឹងត្រីមាសដូចគ្នា កាលពីឆ្នាំមុន។ ភ្ញៀវមកដល់ តាមផ្លូវអាកាស ធ្លាក់ចុះ ៣១,៤% ហើយតាមផ្លូវគោក និងផ្លូវទឹក ធ្លាក់ចុះ ២៣,៣% ធៀបនឹងត្រីមាសមុន។ ចំនួនភ្ញៀវមកពីប្រទេស ប្រភពទេសចរចម្បងគេសម្រាប់កម្ពុជា ដូចជា វៀតណាម ចិន និង

កូរ៉េខាងត្បូង បានថយចុះ។ ការកើតរាលដាលជំងឺ Middle East respiratory syndrome (MERS) អាចជាដើមហេតុមួយនៃ ការថយចុះនេះ។

ការនាំចេញសរុប កើន ០,៥៥% ធៀបនឹងត្រីមាសមុន និង ១៧,៣% ធៀបឆ្នាំមុន។ ការនាំចេញសម្លៀកបំពាក់ កើន ៣,៤២% ធៀបនឹងត្រីមាសមុន ពី ១៥៤៨,៨លានដុល្លារ ដល់ ១៦០១,៧លានដុល្លារ។ ការនាំចេញទៅសហភាពអឺរ៉ុប និង សហរដ្ឋអាមេរិក កើន ១១,១% និង ០,៧% រៀងគ្នា ធៀប នឹងត្រីមាសមុន ប៉ុន្តែការនាំចេញទៅប្រទេសសមាជិកអាស៊ាន ធ្លាក់ចុះ ០,៨% និងទៅប្រទេសជប៉ុន ធ្លាក់ចុះ ២២,៩% ។ ការនាំចេញផលិតផលកសិកម្មធ្លាក់ចុះ ១៩,១% ធៀបនឹងត្រីមាស មុន ក្នុងនោះ ការនាំចេញឈើធ្លាក់ចុះ ២៩,៤% កៅស៊ូធ្លាក់ចុះ ១,៨% អង្ករធ្លាក់ចុះ ១៩,១% ហើយផលិតផលកសិកម្មផ្សេង ទៀតធ្លាក់ចុះ ២១,៧%។

នៅត្រីមាសទី២ ឆ្នាំ២០១៥ ការនាំចូល រួមចុះ ៧,៥% ធៀបនឹងត្រីមាសមុន និង ១៩,០% ធៀបឆ្នាំមុន មកត្រឹម ២៩២០,៣លានដុល្លារ។ ការនាំចូលសាំង កើន ៤,៨% ហើយ ការនាំចូលសម្ភារសំណង់ កើន ២២,៤% ប៉ុន្តែការនាំចូលម៉ាស៊ូត ធ្លាក់ចុះ ៧,៨%។

អត្ថបទនេះ រៀបរៀងដោយលោកស្រី ស្រី បុប្ផារត្ន ជាអ្នកស្រាវជ្រាវ និង លោកស្រី ប៊ុន ជូរិណា ជាជំនួយការស្រាវជ្រាវ នៅវិទ្យាស្ថាន CDRI។

ហិរញ្ញវត្ថុសាធារណៈ

នៅត្រីមាសទី២ ឆ្នាំ២០១៥ ចំណូលរដ្ឋាភិបាលសរុប កើន ២៥,៤% ធៀបនឹងត្រីមាសមុន ដល់ ៣៣០១,៦ប៊ីលានរៀល ក្នុងនោះ ចំណូលចរន្ត កើន ២៤,៨% ដល់ ៣២៧៤,៥ប៊ីលាន រៀល។ ចំណូលពន្ធ កើន ២៤,៤% ដល់ ៣០០៦,១ប៊ីលានរៀល ដោយរួមចំណែកបាន ៩១,០% ក្នុងចំណូលរដ្ឋាភិបាលសរុប។ ចំណូលមិនមែនពន្ធ កើន ២៩,៨% ដល់ ២៦៨,៥ប៊ីលានរៀល។ នៅត្រីមាសដដែល ចំណាយសរុប ធ្លាក់ចុះ ១៦,៥% ធៀប នឹងត្រីមាសមុន មកត្រឹម ១៧៧៧,២ប៊ីលានរៀល ដោយសារ ការធ្លាក់ចុះ ៤៣,១% នៃចំណាយមូលធន មកត្រឹម ៣៧១,៣ ប៊ីលានរៀល និង ការធ្លាក់ចុះ ៤,៤% នៃចំណាយចរន្ត មកត្រឹម ១៣០៥,៩ប៊ីលានរៀល។

អភិវឌ្ឍន៍ និងអន្តរាគមន៍

នៅត្រីមាសទី២ ឆ្នាំ២០១៥ ថ្លៃទំនិញសរុប កើន ១,០% ធៀប នឹងឆ្នាំមុន។ ថ្លៃស្បៀងអាហារ និងភេសជ្ជៈមិនមែនស្រា កើន ៣,៩% រីឯថ្លៃដឹកជញ្ជូនធ្លាក់ចុះ ៧,៩%។ ប្រាក់រៀល ធ្លាក់ថ្លៃ ០,៤% ទល់នឹងប្រាក់ដុល្លារ ប៉ុន្តែឡើងថ្លៃ ១,៤% ទល់នឹង ប្រាក់បាតថៃ និង ១,០% ទល់នឹងប្រាក់ដុល្លារជប៉ុន។ ធៀបនឹង ត្រីមាសមុន។ មាស ធ្លាក់ថ្លៃ ៤,៣% ធៀបត្រីមាសមុន ប៉ុន្តែម៉ាស៊ូត ឡើងថ្លៃ ៥,៥% ហើយសាំង ឡើងថ្លៃ ៥,១%។

ស្ថានភាពកម្រិត

នៅខែសីហា ២០១៥ ប្រាក់ចំណូលប្រចាំថ្ងៃពិតរបស់អ្នករើស អេតចាយ កម្មករកាត់ដេរ អ្នកធាត់ស៊ីក្លូ អ្នកស៊ីឈ្នួលធ្វើស្រែ អ្នករត់ម៉ូតូឌុប អ្នកបម្រើតុភោជនីយដ្ឋាន និង អ្នកលីសែង បាន កើនឡើង ធៀបនឹងខែសីហា ឆ្នាំមុន រីឯប្រាក់ចំណូលប្រចាំថ្ងៃពិត របស់ ៣ក្រុមពលករងាយរងគ្រោះផ្សេងទៀត ធ្លាក់ចុះ។

គិតចាប់ពីខែមិថុនា ២០១៥ មក មានតែ ២ក្រុមពលករងាយ រងគ្រោះប៉ុណ្ណោះ ដែលកើនប្រាក់ចំណូល។ អ្នកស៊ីឈ្នួលធ្វើស្រែ អាចរកការងារបានច្រើនជាងមុន ហើយកើនចំណូល ២២% ដល់ ៩៨៦៩រៀល/ថ្ងៃ។ អ្នកផ្តល់សម្ភាសន៍ ៧៥% ប្រាប់ថា ពួកគេជា ប្រភពចំណូលចម្បងសម្រាប់គ្រួសារខ្លួន។ ពួកគេ ៤៥% ក៏រក ចំណូលពីប្រភពផ្សេងទៀត ដូចជា ការបេះប្រមូលធនធានរួម និង ការលក់ពលកម្មនៅកន្លែងផ្សេងទៀត។ ពួកគេ ៥៥% ទទួលកម្មវិធី សាច់ញាតិ ឬអ្នកចងការប្រាក់។

ចំណូលប្រចាំថ្ងៃរបស់កម្មករកាត់ដេរ កើន ៤,៨% ដល់ ១៥.៥១៥រៀល។ ជាមធ្យម ពួកគេរៀនបានត្រឹមថ្នាក់ទី៦ ហើយ មានតែ ១៩% ប៉ុណ្ណោះ ដែលបានចូលរៀនវគ្គកាត់ដេរមុនពេល ចាប់ផ្តើមការងារ រីឯអ្នកផ្សេងទៀត ទទួលបានការបណ្តុះបណ្តាល ភ្ជាប់នឹងការងារតែម្តង។ ជាមធ្យម កម្មករកាត់ដេរ ធ្វើការ ៦ថ្ងៃ ឬ ៥៥ម៉ោង/សប្តាហ៍។ កម្មករកាត់ដេរចំណាយសរុបអស់ ៣៩% នៃ ចំណូលរបស់ខ្លួន ក្នុងនោះចំណាយលើអាហារមាន ៧០% និង ថ្លៃជួលផ្ទះ ១៨%។ ពួកគេ ៧៣% មិនអាចសន្សំប្រាក់សម្រាប់ ថ្ងៃអនាគតឡើយ។ អ្នកផ្តល់សម្ភាសន៍ ៤១រូប ប្រាប់ថា ប្រសិនបើ រោងចក្រកាត់ដេរត្រូវបិទទ្វារ ពួកគេនឹងត្រឡប់ទៅផ្ទះវិញ។

នៅខែសីហា ២០១៥ ចំណូលរបស់អ្នកលក់បន្លែ ធ្លាក់ចុះ ២១% ធៀបនឹងអង្កេតលើកមុន មកត្រឹម ១៤.៤២៣រៀល/ថ្ងៃ ដែលជាការធ្លាក់ចុះខ្លាំងបំផុត បើធៀបនឹងក្រុមផ្សេងទៀត។ មាន តែអ្នកលក់បន្លែ ១០% ប៉ុណ្ណោះ ដែលរស់នៅក្នុងរាជធានីភ្នំពេញ រីឯអ្នកដទៃទៀត ភាគច្រើនមកពីខេត្តកណ្តាល និងព្រៃវែង។ អ្នក លក់បន្លែ៧៣%មកលក់តែម្នាក់ឯង។ ពួកគេជួលផ្ទះស្នាក់នៅរួមគ្នា ដោយជាមធ្យមមានគ្នាបួននាក់។ ពួកគេចំណាយជាមធ្យម ៣០% នៃចំណូលសរុបរបស់ខ្លួន ហើយក្នុងនោះចំណាយលើស្បៀង អាហារ មានដល់ ៩៤%។ ពួកគេ មិនអាចសន្សំប្រាក់ដើម្បីពង្រីក អាជីវកម្មបានទេព្រោះចំណូលរកបានមិនទាំងគ្រប់សម្រាប់ទ្រទ្រង់ ជីវភាពគ្រួសារផង។

ចំណូលរបស់អ្នករើសអេតចាយ ធ្លាក់ចុះ ១៤% មកត្រឹម ១២.២៣៧រៀល/ថ្ងៃ ដោយសារកំណើនចំនួនអ្នករើសអេតចាយ នៅតំបន់ចាក់សម្រាម។ អ្នកផ្តល់សម្ភាសន៍ ៨៨% ប្រាប់ថា ពួកគេ មករាជធានីភ្នំពេញជាមួយគ្រួសារហើយ៣២%ត្រូវត្រឡប់ទៅភូមិ កំណើតវិញម្តងម្កាល ដើម្បីស៊ីឈ្នួលធ្វើស្រែចំការ នៅពេលពួកគេ មិនអាចរកចំណូលបានច្រើននៅរាជធានីភ្នំពេញ។ ជាមធ្យម អ្នក រើសអេតចាយ ចាយវាយអស់ ៣១% នៃចំណូលសរុបរបស់ខ្លួន ជាពិសេសទៅលើអាហារ។ ចំណាយលើកន្លែងស្នាក់នៅ មានជា មធ្យម ៣៧.០០០រៀល/ខែ។

ចំណូលប្រចាំថ្ងៃរបស់កម្មករសំណង់គ្មានជំនាញ ធ្លាក់ចុះ ៩,៩% មកត្រឹម ១៣.៩១៦រៀល ដោយសារការងារមានតិចជាង មុន ហើយកម្មករមានចំនួនច្រើនជាងមុន។ កម្មករផ្តល់សម្ភាសន៍ ចេញមកពីខេត្តព្រៃវែង និងស្វាយរៀង។ ពួកគេជាប្រភពចំណូល ចម្បងក្នុងគ្រួសារហើយប្រាក់ចំណូលរបស់ពួកគេអាចជួយទ្រទ្រង់ គ្រួសារបានខ្លះៗ។ ពួកគេចាយវាយប្រចាំថ្ងៃអស់ ៣៧% នៃ ចំណូលសរុប ហើយភាគច្រើនទៅលើម្ហូបអាហារ។

ចំណូលរបស់អ្នកលីសែង ធ្លាក់ចុះ ៩,៣% ធៀបនឹងអង្កេត លើកមុន មកត្រឹម ១៤.៣១៤រៀល/ថ្ងៃ។ អ្នកឆ្លើយសម្ភាសន៍ ទាំងអស់ សុទ្ធតែមកពីខេត្ត ហើយភាគច្រើនមកពីខេត្តព្រៃវែង (៧០%)។ ពួកគេស្នាក់នៅរួមគ្នាជាមធ្យម ៦នាក់ ហើយបង់ថ្លៃ ជួលកន្លែងស្នាក់នៅអស់ ៦៥.០០០រៀល/ខែ។ ពួកគេចំណាយ ភាគច្រើនទៅលើម្ហូបអាហារ គឺរហូតដល់ ៣៧% នៃចំណូលសរុប ហើយមាន ៦០% ប្រាប់ថា បានសន្សំប្រាក់ខ្លះដើម្បីជួយទ្រទ្រង់ ដល់គ្រួសារក្នុងការចិញ្ចឹមសត្វនៅផ្ទះ។

ចំណូលប្រចាំថ្ងៃរបស់អ្នកបម្រើតុភោជនីយដ្ឋាន ធ្លាក់ចុះ ៧,៣% មកត្រឹម ៨១០០រៀល។ អ្នកឆ្លើយតប ៩៣% ប្រាប់ថា ពួកគេស្នាក់នៅកន្លែងធ្វើការ។ ពួកគេចាយវាយប្រចាំថ្ងៃតែទៅលើ ម្ហូបអាហារប៉ុណ្ណោះ ដែលស្មើនឹង ២៩% នៃចំណូលសរុបរបស់ ខ្លួន។ ពួកគេមិនអាចសន្សំប្រាក់ទុកបានឡើយ ព្រោះត្រូវធ្វើប្រាក់ នៅសល់ពីការចាយវាយ ទៅឲ្យគ្រួសារ។ ទោះយ៉ាងណាក្តី ប្រាក់ នោះអាចជួយទ្រទ្រង់គ្រួសារបានតែមួយផ្នែកប៉ុណ្ណោះ។

តារាងជំនួសសេដ្ឋកិច្ច - សូចនាករ

តារាង១. គម្រោងវិនិយោគឯកជនបានអនុម័ត ឆ្នាំ២០០៨-១៥*

	2008	2009	2010	2011	2012	2013	2014				2015	
							Q1	Q2	Q3	Q4	Q1	Q2
	ទ្រព្យសកម្មជាប់លាប់ (លានដុល្លារ)											
កសិកម្ម	92	615.0	530.7	725	531.6	930.5	28.9	27.6	0.0	0.0	25.8	38.08
ឧស្សហកម្ម	724.9	818.5	403.7	2860.1	829.3	3257	179.0	239.3	434.3	149.9	342.8	130.91
កាត់ដេរ	142.8	90.1	122.8	393.9	497	324.1	109.3	172.4	81.6	30.3	63.9	42.4
សេវាកម្ម	10003.2	4432.0	1337.3	3425.4	916.6	140.7	219.1	114.4	191.5	0.0	2504.6	85.64
សណ្ឋាគារ និងទេសចរណ៍	8758.1	3980.1	1105.1	2850.9	691.5	106	163.3	15.4	268.1	0.0	60.6	0.0
សរុប	10570.9	5865.5	2271.7	7010.42	2278.0	4328	426.9	302.2	625.8	149.9	2873.2	254.6
	បម្រែបម្រួលជាភាគរយធៀបនឹងត្រីមាសមុន											
សរុប	-	-	-	-	-	-	-75.8	-29.2	64.1	-76.0	1816.8	-91.1
	បម្រែបម្រួលជាភាគរយធៀបនឹងឆ្នាំមុន											
សរុប	308.6	-44.5	-61.3	209	-67.5	90.1	95.1	-81.8	142.7	-91.5	573.0	-33.2

* Including expansion project approvals. Source: Cambodian Investment Board

តារាង២. តម្លៃគម្រោងសំណង់នៅក្នុងពេញបានអនុម័ត ឆ្នាំ២០០៨-១៥

	2008	2009	2010	2011	2012	2013	2014				2015	
							Q1	Q2	Q3	Q4	Q1	
	លានដុល្លារ											
ភូមិគ្រឹះ និងផ្ទះ	376.2	213.9	220.1	405.1	547.3	658.9	133.6	84.0	33.1	20.4	122.3	
ផ្សេងៗ	740.9	187.8	217.8	199.9	463.6	859.6	190.0	141.7	105.6	11.7	49.8	
សរុប	1117.0	441.2	489.8	605.0	1010.9	1518.5	323.6	225.7	138.7	32.1	172.0	
	បម្រែបម្រួលជាភាគរយធៀបនឹងត្រីមាសមុន											
សរុប	-	-	-	-	-	-	34.3	-30.2	-38.5	-77.8	437.3	
	បម្រែបម្រួលជាភាគរយធៀបនឹងឆ្នាំមុន											
សរុប	75.7	-60.5	11.0	23.5	67.1	28.1	8.0	-9.2	-64.2	-86.7	-46.8	

Source: Department of Cadastre and Geography of Phnom Penh municipality

តារាង៣. ចំនួនអ្នកដំណើរបរទេសមកដល់ប្រទេសកម្ពុជា ឆ្នាំ២០០៨-១៥

	2008	2009	2010	2011	2012	2013	2014				2015	
							Q1	Q2	Q3	Q4	Q1	Q2
	ចំនួនអ្នកដំណើរ (ពាន់នាក់)											
តាមផ្លូវអាកាស	1239.4	1111.7	1304.3	1480.4	1722.1	2017.7	699.0	438.2	497.5	638.8	725.1	497.4
តាមផ្លូវគោក និងទឹក	881.9	999.7	1094.6	1401.4	1862.2	2192.5	569.0	495.2	501.2	663.9	647.6	496.7
សរុប	2121.3	2111.5	2398.9	2881.8	3584.3	4210.2	1268.0	933.4	998.7	1302.7	1372.6	994.1
	បម្រែបម្រួលជាភាគរយធៀបនឹងត្រីមាសមុន											
សរុប	-	-	-	-	-	-	10.0	-26.4	7.0	30.4	5.4	-27.6
	បម្រែបម្រួលជាភាគរយធៀបនឹងឆ្នាំមុន											
សរុប	5.0	-0.5	13.6	20.1	24.4	17.5	8.0	1.4	3.5	13.0	8.3	6.5

Source: Ministry of Tourism

តារាង៤. ការនាំចេញ និងនាំចូល ឆ្នាំ២០០៨-១៥*

	2008	2009	2010	2011	2012	2013	2014					2015
								Q1	Q2	Q3	Q4	Q1
លានដុល្លារ												
ការនាំចេញសរុប	3097.8	2901.6	3630.2	4929.5	6106.4	6982.4	1976.5	1859.8	2132.5	2137.1	2170.1	2182
ក្នុងនោះ៖ សម្លៀកបំពាក់ទៅ	2986.2	2565.3	3223.4	4259.6	5015.4	5386.1	1464.0	1379.2	1624.7	1492.6	1548.8	1601.7
- សហរដ្ឋអាមេរិក	1908.3	1512.6	1853.9	2055.3	2143.3	2075.2	531.1	452.5	511.2	468.8	491.08	494.3
- សហភាពអឺរ៉ុប	689.0	644.7	809.5	1322.2	1716.9	1969.6	532.7	558.5	673.8	638.7	617.3	685.9
- អាស៊ាន	10.8	6.9	9.9	17.6	39.4	60.2	21.9	19.3	20.5	21.7	24.8	24.6
- ជប៉ុន	25.2	44.5	86.5	147.0	188.6	278.7	101.4	74.9	117.6	89.2	121.4	93.6
- ប្រទេសផ្សេងៗ	352.9	356.5	463.6	717.5	927.2	1002.9	277.0	273.9	301.6	274.2	294.2	303.4
កសិកម្ម	44.5	73.1	164.9	362.1	376.7	554.5	167.0	157.3	133.7	166.4	150.3	127.3
- កៅស៊ូ	35.8	51.6	89.1	197.6	176.6	175.2	31.7	40.0	34.8	47.5	41.7	40.9
- ឈើ	3.4	3.5	34.1	48.8	36.8	73.6	55.9	48.4	19.6	8.2	13.9	9.8
- ក្រី	2.3	3.9	2.8	3.1	2.0	1.2	0.3	0.2	0.1	0.2	0.2	0.2
- អង្ករ	2.6	10.9	34.7	106.6	146.4	262.3	57.9	52.8	55.8	82.0	89.5	72.4
- ផលិតផលកសិកម្មផ្សេងៗ	0.5	3.0	4.1	6.0	14.9	42.4	21.2	16.0	23.5	28.5	5.2	4.0
ផ្សេងៗ	67.1	263.2	242.0	307.9	714.4	1088.2	345.5	323.3	373.0	478.2	471.0	452.9
ការនាំចូលសរុប ក្នុងនោះ៖	4272.0	4331.5	5190.6	6375.9	8593.3	8639.4	2238.2	2454.4	2794.8	2807.9	2717.3	2920.3
សំរាង	84.9	91.13	108.6	294.4	308.0	306.4	77.4	83.2	80.2	93.9	34.5	92.2
ម៉ាស៊ីន	119.5	180.67	203.8	447.0	559.5	569.1	148.5	142.5	163.4	147.9	45.1	152.7
សម្ភារសំណង់	56.3	49.74	57.6	48.1	66.1	80.8	27.8	29.2	29.0	31.6	12.4	42.0
ផ្សេងៗ	4011.8	4010.0	4820.6	5586.4	7659.1	7682.6	1984.5	2199.5	2522.2	2534	835.2	2633
ជញ្ជីងពាណិជ្ជកម្ម	-1174.7	-1429.9	-1560.5	-1446.4	-1341.6	-1610.9	-261.7	-589.5	-662.3	-670.8	-547.2	-738.3
បម្រែបម្រួលជាភាគរយធៀបនឹងត្រីមាសមុន												
ការនាំចេញសម្លៀកបំពាក់សរុប	-	-	-	-	-	-	9.8	-5.8	17.8	-8.1	3.8	3.4
ការនាំចេញសរុប	-	-	-	-	-	-	8.9	-5.9	14.7	0.2	1.5	0.5
ការនាំចូលសរុប	-	-	-	-	-	-	5.1	9.4	14.1	0.5	-3.2	7.5
បម្រែបម្រួលជាភាគរយធៀបនឹងឆ្នាំមុន												
ការនាំចេញសម្លៀកបំពាក់សរុប	1.6	-14.1	25.7	32.1	17.7	7.4	19.5	9.6	3.6	11.9	5.8	16.1
ការនាំចេញសរុប	1.6	-6.3	25.1	35.8	23.9	14.3	25.3	14.8	8.3	17.7	9.8	17.3
ការនាំចូលសរុប	13.3	1.4	19.8	22.8	16.8	0.5	2.1	10.8	35.7	31.8	21.4	19.2

* Import data include tax-exempt imports.

Sources: Department of Trade Preference Systems, Ministry of Commerce and Customs and Excise Department, MEF (website)

តារាង៥. ប្រតិបត្តិការថវិកាជាតិលើមូលដ្ឋានសាច់ប្រាក់ ឆ្នាំ២០០៨-១៥ (ប៊ីលានរៀល)

	2008	2009	2010	2011	2012	2013	2014					2015
								Q1	Q2	Q3	Q4	Q1
ចំណូលសរុប	5290.0	4885.2	5989.0	6251.4	7691.9	8255.2	2220.5	2793.7	2580.6	2948.6	2633.5	3301.6
ចំណូលចរន្ត	5210.7	4855.9	5859.1	6179.3	7443.8	8233.2	2219.2	2765.2	2571.4	2803.6	2623.7	3274.5
ចំណូលពន្ធ	4409.9	4268.0	4693.0	5277.5	6334.8	7198.1	1988.7	2383.1	2264.6	2358.8	2416.8	3006.1
ពន្ធក្នុងស្រុក	3248.4	3088.6	3533.6	4071.6	5002.8	5728.1	1593.6	1943.2	1798.0	1891.6	2002.8	2474.6
ពន្ធលើពាណិជ្ជកម្មក្រៅប្រទេស	1161.5	1064.7	1159.4	1205.9	1331.7	1470.0	449.0	439.9	466.5	467.2	414.0	524.5
ចំណូលមិនមែនពន្ធ	800.8	702.1	1166.1	901.8	1118.2	1035.2	176.6	382.1	306.9	444.8	206.9	268.5
ចំណូលលើទ្រព្យសម្បត្តិ	78.0	64.6	291.1	63.8	143.0	84.0	11.1	40.8	21.2	15.4	3.0	16.7
លក់ទំនិញ និងសេវា	424.7	408.0	460.1	588.7	667.4	750.3	160.3	197.5	212.9	300.5	189.2	219.2
ចំណូលមិនមែនពន្ធផ្សេងទៀត	298.2	228.2	408.9	249.3	298.8	200.8	5.2	143.7	72.7	128.9	14.7	32.6
ចំណូលជាមូលធន	79.3	29.3	129.9	72.1	247.9	73.4	1.3	28.5	9.2	145.0	9.8	27.1
ចំណាយសរុប	6297.8	7383.5	8784.6	9032.4	9660.9	12535.7	2618.8	2867.2	3349.0	4471.4	1958.1	1737.2
ចំណាយជាមូលធន	2574.4	2694.9	2853.2	3546.9	3628.3	5567.5	1187.1	1395.9	1421.7	1586.0	529.4	371.3
ចំណាយចរន្ត	3809.0	4440.0	4773.1	5341.2	6188.4	6968.3	1431.7	1471.4	1927.3	2885.4	1428.7	1365.9
រៀបរយ	1397.0	2012.0	2048.8	2170.6	2486.6	2997.3	860.0	931.0	918.4	1046.1	935.1	945.8
ឧបត្ថម្ភធន និងជំនួយសង្គមកិច្ច	927.1	871.4	1099.4	1518.8	1586.8	1563.0	213.1	259.6	434.8	719.5	194.3	207.2
ចំណាយចរន្តផ្សេងទៀត	1384.9	1556.6	1624.8	1651.8	2115.1	2408.0	358.6	280.8	574.1	1119.9	299.3	201.1
សមតុល្យជាតិ	-1007.8	-2498.3	-2795.7	-1271.4	-1969.0	-4280.6	-398.4	-73.5	-768.5	-522.8	675.5	1564.4
ហិរញ្ញប្បទានពីក្រៅប្រទេស	2055.1	1746.1	1845.2	-2781.0	2457.8	4326.2	977.9	1123.9	1012.5	857.9	232.2	116.7
ហិរញ្ញប្បទានក្នុងស្រុក	-127	474.9	938.6	2379.2	-332.9	824.4	-915.0	-172.9	-279.3	-61.4	-687.8	-1159.4

Source: Ministry of Economy and Finance website

តារាង៦. សន្ទស្សន៍ថ្លៃទំនិញប្រើប្រាស់ អត្រាប្តូរប្រាក់ និងថ្លៃមាស (មធ្យមភាគតាមការិយបរិច្ឆេទ) ២០០៨-១៥

	2008	2009	2010	2011	2012	2013	2014				2015	
							Q1	Q2	Q3	Q4	Q1	Q2
(តុលា-ធ្នូ ២០០៦:១០០)	សន្ទស្សន៍ថ្លៃទំនិញប្រើប្រាស់ (បម្រែបម្រួលជាភាគរយធៀបនឹងឆ្នាំមុន)											
ភ្នំពេញ - ទំនិញគ្រប់មុខ	19.7	-0.7	4.1	5.4	2.3	3.9	4.6	4.8	4.0	2.1	1.0	1.0
- អាហារ និងភេសជ្ជៈមិនមែនស្រា	33.1	-0.3	4.4	6.5	2.5	4.9	5.7	5.3	5.1	3.4	4.2	3.9
- ដឹកជញ្ជូន	19.4	-10.7	7.0	6.9	3.3	-1.0	-1.1	0.5	-0.2	-3.3	-10.9	-7.9
	អត្រាប្តូរប្រាក់ ថ្លៃមាស ថ្លៃប្រេងឥន្ធនៈ (តាមអត្រាទីផ្សារនៅភ្នំពេញ)											
រៀលក្នុង ១ ដុល្លារ	4058.2	4140.5	4187.1	4063.6	4039.2	4036.2	3993.8	4026.9	4059.5	4064.7	4042.2	4056.7
រៀលក្នុង ១ បាតថៃ	123.5	121.1	133.1	133.2	130.0	124.9	123.0	124.8	127.1	124.6	124.4	122.6
រៀលក្នុង ១០០ ដុងវៀតណាម	24.8	23.4	21.7	19.7	19.4	19.1	19.1	19.2	19.2	19.1	19.0	18.8
ថ្លៃមាស (ដុល្លារក្នុង១ដី)	105.9	113.1	147.5	184.5	200.9	152.3	156.6	155.9	155.5	141.1	150.9	144.4
ថ្លៃម៉ាស៊ូត (រៀល/លីត្រ)	4555.2	3170.9	3859.3	4761.2	4941.2	4852.1	4971.2	5006.7	5047.6	4382.8	3823.4	4032.0
ថ្លៃសាំង (រៀល/លីត្រ)	4750.8	3593.1	4368.1	5044.5	5312.7	5083.3	5171.5	5200.0	5348.6	4613.0	3986.2	4189.0

Sources: National Institute of Statistics, National Bank of Cambodia and CDRI

តារាង៧. ស្ថានភាពរូបិយវត្ថុ ឆ្នាំ២០០៨-១៥ (តួលេខនៅចុងការិយបរិច្ឆេទ)

	2008	2009	2010	2011	2012	2013	2014				2015	
							Q1	Q2	Q3	Q4	Q1	Q2
	ប៊ីណានរៀល											
ទ្រព្យសកម្មបរទេសសុទ្ធ	10345.0	14655.0	16697.9	17893.9	18154.5	21260.1	23344.4	26235.8	26817.8	26699.7	26823	27975.3
ទ្រព្យសកម្មក្នុងស្រុកសុទ្ធ	1513.3	1573.0	2778.9	5760.8	10437.4	11508.3	11817.4	12024.4	13950.5	15859.8	16863.2	18178.3
ឥណទេយ្យសុទ្ធលើរដ្ឋាភិបាល	-2987.0	-2252.0	-2126.6	-2123.1	-2486.4	-2794.9	-3349.3	-3747.3	-4113.0	-4359.1	-5064	-5666.1
ឥណទានដល់ផ្នែកឯកជន	9894.0	10532.0	13331.2	17552.8	23536.6	27608.8	28584.5	30621.3	33226.4	36244.6	37759.4	40995
រូបិយវត្ថុទូទៅ M2	11858.0	16228.0	19476.8	23654.7	28591.9	32768.4	35161.8	38259.9	40768.3	42559.5	43685.2	46153.7
រូបិយវត្ថុ M1	2399.0	3120.0	3220.9	3956.2	4045.7	4878.2	5376.2	5231.3	5583.1	6308.4	6628.0	6293.1
រូបិយវត្ថុផ្សេងៗ	9459.0	13108.0	16255.9	19698.5	24546.2	27890.2	29785.7	33028.5	35185.2	36251.1	37058.2	39860.6
	បម្រែបម្រួលជាភាគរយធៀបនឹងឆ្នាំមុន											
រូបិយវត្ថុទូទៅ M2	4.8	36.9	20.0	17.8	20.9	14.6	15.4	20.8	38.9	29.9	24.2	20.6
រូបិយវត្ថុ M1	16.9	30.1	3.2	16.9	2.3	20.6	19.5	14.1	18.3	29.3	23.3	20.3
រូបិយវត្ថុផ្សេងៗ	2.2	38.6	24.0	17.9	44.6	13.6	14.6	22.0	42.8	30.0	24.4	20.7

Source: National Bank of Cambodia

តារាង៨. ចំណូលប្រចាំថ្ងៃជាមធ្យមពិតប្រាកដរបស់ពលករងាយរងគ្រោះ (ថ្លៃថែរ ខែវិច្ឆិកា ២០០០)

	ចំណូលប្រចាំថ្ងៃ (ជាដុល្លារ)									បម្រែបម្រួលជាភាគរយធៀបនឹងឆ្នាំមុន			
	2012	2013	2014				2015			2015			
	កុម្មៈ			ឧសភា	សីហា	វិច្ឆិកា	កុម្មៈ			ឧសភា	សីហា	កុម្មៈ	ឧសភា
អ្នកធាក់ស៊ីក្លូ	10303	10,438	10,832	10764	9867	11634	12950	12467	11799	19.6	15.8	19.6	
អ្នកលីសែង	12143	13247	12141	12590	13399	16189	16798	15782	14314	38.4	25.4	6.8	
អ្នកលក់បន្លែតូចតាច	10771	11366	12294	13581	15373	17735	15007	18171	14423	22.1	33.6	-6.2	
អ្នករើសអេកបាយ	8680	9819	9593	9214	8337	9548	10627	14169	12237	10.8	53.8	46.8	
អ្នកបម្រើតុភោជនីយដ្ឋាន*	6111	6697	7449	6696	7565	9435	8466	8742	8100	13.7	30.3	7.1	
អ្នកស៊ីឈ្នួលធ្វើស្រែ	6151	6599	8932	5836	8494	6781	8,303	8063	9869	-7.0	37.9	16.2	
កម្មកររោងចក្រកាត់ដេរ	8932	10161	9548	11412	11607	12092	14644	14803	15515	53.4	29.7	33.7	
អ្នករត់ម៉ូតូឌុប	12930	13450	13227	13401	12656	14259	14549	14692	14124	10	9.6	11.6	
កម្មករសំណង់គ្មានជំនាញ	11078	13184	15162	15343	15401	15437	16678	15453	13916	10	0.7	-9.6	
កម្មករសំណង់មានជំនាញ	13743	15442	15163	15792	20420	18303	17050	19918	18905	12.4	26.1	-7.4	

* Waitresses' earnings do not include meals and accommodation provided by shop owners. Surveys on the incomes of waitresses, rice-field workers, garment workers, motorcycle taxi drivers and construction workers began in February 2000. Source: CDRI

ភពិទ្ធព័រ ២០ តំបន់ខ្សែៗ...

ជាន់ខ្ពស់ស្តីទីផ្នែករដ្ឋបាល (ជំនួសលោកនាយកផ្នែកប្រតិបត្តិការ) ហើយលោកស្រីមានបទពិសោធន៍ និងចំណេះដឹងផ្នែកហិរញ្ញវត្ថុ និងជាអ្នកគ្រប់គ្រងជាន់ខ្ពស់ស្រ្តីដំបូងនៅ CDR1។ ក្នុង កិច្ចប្រជុំនោះ មានការពិភាក្សាពីបែបបទអនុវត្តឲ្យបានសមស្រប រនូវអង្គការលេខថ្មីរបស់ CDR1 ដើម្បីពង្រឹងការគ្រប់គ្រងហិរញ្ញវត្ថុ និងប្រតិបត្តិការ។

៤ កញ្ញា: លោកនាយកប្រតិបត្តិ បានធ្វើជាអ្នកសម្រប សម្រួលវគ្គស្តីពី "កិច្ចសហប្រតិបត្តិការអភិវឌ្ឍន៍ពហុភាគីនៅតំបន់ អាស៊ីបូព៌ា" នៅក្នុងវេទិកាបណ្តុះវិទ្យាស្ថាននៅអាស៊ីបូព៌ាលើកទី១១ ស្តីពី "សហគមន៍សេដ្ឋកិច្ចអាស៊ាន និងហួសពីនោះទៀត៖ ទិដ្ឋភាពខាងក្នុង និងខាងក្រៅ" ដែលរៀបចំឡើងដោយ វិទ្យាស្ថាន គោលនយោបាយសេដ្ឋកិច្ចអន្តរជាតិ (KIEP) និង វិទ្យាស្ថាន សម្រាប់ការសិក្សាយុទ្ធសាស្ត្រនិងអន្តរជាតិ (ISIS) នៅក្នុងខេត្ត Kota Kinabalu ប្រទេសម៉ាឡេស៊ី។ លោកនាយកប្រតិបត្តិបាន ទៅចូលរួមក្នុងវេទិកានេះ ក្នុងកិច្ចប្រឹងប្រែងរបស់ CDR1 ដើម្បី ចែករំលែកបទពិសោធន៍របស់ខ្លួន ជាមួយក្រុមផ្តល់គំនិតចម្រុះៗ ឯទៀតនៅក្នុងតំបន់។

៨-៩ កញ្ញា: លោកនាយកប្រតិបត្តិ បានធ្វើបទបង្ហាញមួយ ស្តីពី "ការកសាងសមត្ថភាពក្រុមផ្តល់គំនិត ដើម្បីបង្កើនទិពល ផ្នែកគោលនយោបាយ៖ បទពិសោធន៍ការងារ ២៥ឆ្នាំ របស់ CDR1" នៅក្នុងវេទិកាអភិវឌ្ឍក្រុមផ្តល់គំនិតនៅអាស៊ីឆ្នាំ២០១៥ ដែល រៀបចំឡើងដោយ ធនាគារអភិវឌ្ឍន៍អាស៊ី (ADB) នៅទីក្រុង កូឡាឡាំពួរ ប្រទេសម៉ាឡេស៊ី។ វេទិកាប្រចាំឆ្នាំនេះ សំខាន់ បំផុតសម្រាប់ឲ្យ CDR1 ចែករំលែកបទពិសោធន៍របស់ខ្លួន ក្នុងការស្រាវជ្រាវផ្នែកគោលនយោបាយ ជាមួយក្រុមផ្តល់គំនិត ផ្សេងៗទៀតនៅក្នុងតំបន់។

១៥-១៦ កញ្ញា: CDR1 បានរៀបចំសន្និសីទ DRF លើកទី៨ ស្តីពី "ការកសាងសមត្ថភាពស្រាវជ្រាវសម្រាប់ សាកលវិទ្យាល័យ និងក្រុមផ្តល់គំនិតនានានៅកម្ពុជា៖ តើត្រូវធ្វើអ្វីខ្លះ?" នៅ សណ្ឋាគារកាំបូឌីយ៉ាណា នៅរាជធានីភ្នំពេញ។ សន្និសីទនេះ ព្យាយាមកសាងនូវសហគមន៍ស្រាវជ្រាវមួយ កំណត់អាទិភាព និង ទិសដៅនៃការស្រាវជ្រាវ និងកំណត់ពីតម្រូវការ និងបញ្ហាប្រឈម ក្នុងការជួយទ្រទ្រង់ដល់ការបង្កើត DRF ដំណាក់កាលទី៣។

ការស្រាវជ្រាវ

វិស័យកសិកម្ម

ក្រុមស្រាវជ្រាវបានបង្ហើយ ៣គម្រោង និងកំពុងអនុវត្ត ៧ គម្រោង បន្តទៀត។ លទ្ធផលស្រាវជ្រាវ រួមមាន ឯកសារពិភាក្សា ចំនួន ៤ ក្នុងនោះមាន ២ ជាការសិក្សារួមគ្នាជាមួយ អង្គការ ផ្នែកសុខភាពនៅក្នុង គម្រោងការស្រាវជ្រាវដើម្បីកសាងប្រព័ន្ធ សុខាភិបាលអំណោយផលដល់ជនក្រីក្រ ក្នុងពេលកសាងប្រទេស ឡើងវិញបន្ទាប់ពីបានបញ្ចប់ទំនាស់ (ReBUILD)។ ឯកសារ ២ ទៀតគឺ "ផលប៉ះពាល់នៃការធ្វើកសិកម្មតាមកិច្ចសន្យា ទៅលើ ជីវភាពកសិករម្ចាស់ដីតូចៗ" និង "យន្តកម្មកសិកម្ម និងនិន្នាការ

ទីផ្សារពលកម្មកសិកម្ម" បានទទួលការគាំទ្រពីទីភ្នាក់ងារអភិវឌ្ឍន៍ អន្តរជាតិស៊ីយ៉ាអែត (Sida)។ ឯកសារទី៥ មានចំណងជើងថា "ផលប៉ះពាល់នៃគោលនយោបាយជំរុញការនាំចេញអង្ករ និង សន្តិសុខស្បៀង" ដែលពិតចេញផ្សាយហើយ។

ជិតចុងក្រុងបានរួចរាល់ដែរគឺរបាយការណ៍ព្រាងទី១ សម្រាប់ ការសិក្សាពី ផលិតកម្មសត្វចិញ្ចឹម និងការវិភាគខ្សែចង្វាក់បង្កើត តម្លៃដែលគាំទ្រដោយមជ្ឈមណ្ឌលអូស្ត្រាលីសម្រាប់ការស្រាវជ្រាវ កសិកម្មអន្តរជាតិ (ACIAR)។ ក្រុមស្រាវជ្រាវកំពុងរៀបចំ របាយការណ៍ជឿនលឿនការងារសម្រាប់គម្រោងស្តីពី ផលប៉ះ ពាល់នៃចំណាយសារធារណៈផ្នែកអប់រំ ទៅលើមូលធនមនុស្ស ភាពក្រីក្រ និង វិសមភាព៖ វិធីសាស្ត្រតុល្យភាពទូទៅ អាចគណនា បាន (Computable General Equilibrium: CGE) សម្រាប់កម្ពុជា ដែលអនុវត្តឡើងដោយមានជំនួយហិរញ្ញវត្ថុពីអង្គការ ភាពជាដៃគូ សម្រាប់គោលនយោបាយសេដ្ឋកិច្ច (PEP)។ ការប្រមូលទិន្នន័យ ដល់កន្លែង និងការចាត់ចែងទិន្នន័យ បានអនុវត្តចប់សព្វគ្រប់ សម្រាប់ការសិក្សាផ្តល់មូលនិធិដោយ FAO ស្តីពី សកម្មភាពបង្កើត ប្រាក់ចំណូលមិនមែនកសិកម្មនៅកម្ពុជា។

ឯកសារពិភាក្សាសម្រាប់គម្រោង ២ថ្មីទៀត កំពុងចងក្រង បញ្ចប់។ ឯកសារទី១ ផ្តោតលើ ការវិភាគគោលនយោបាយស្រូវ៖ ផលពាក់ព័ន្ធនៃ គោលនយោបាយនាំចេញអង្កររបស់វៀតណាម សម្រាប់កម្ពុជា ដែលទទួលជំនួយហិរញ្ញវត្ថុពី ទីភ្នាក់ងារសហរដ្ឋ អាមេរិកសម្រាប់ការអភិវឌ្ឍអន្តរជាតិ (USAID) តាមរយៈ គំនិតផ្តួច ផ្តើមផ្នែកគោលនយោបាយសារធារណៈ សម្រាប់ទន្លេមេគង្គក្រោម (LMPPI)។ ឯកសារទី២ ជារបាយការណ៍នៃការស្រាវជ្រាវរយៈ ពេលបីឆ្នាំ (២០១៥-១៨) លើ ការសាកល្បងគំរូបច្ចេកទេស ផ្សព្វផ្សាយបច្ចេកទេសកសិកម្មនៅក្នុង គម្រោងអភិវឌ្ឍន៍កសិកម្ម និងជំរុញកំណើនសេដ្ឋកិច្ច (PADEE) របស់កម្ពុជា ដែលផ្តល់ មូលនិធិដោយ វិទ្យាស្ថានស្រាវជ្រាវគោលនយោបាយស្បៀង អាហារអន្តរជាតិ (IFPRI) និងគ្រោងចាប់ផ្តើមនៅខែវិច្ឆិកា នេះ។ ដោយមានជំនួយហិរញ្ញវត្ថុពីមហាវិទ្យាល័យជាតិអូស្ត្រាលី (ANU) គម្រោងស្រាវជ្រាវរយៈពេល ៧ខែ ស្តីពី កសិកម្មមានប្រព័ន្ធស្រោច ស្រពនៅកម្ពុជា ត្រៀមចាប់ដំណើរការ នៅចុងខែតុលា ២០១៥។

ផ្នែកសេដ្ឋកិច្ច

បន្ទាប់ពីបានផ្សព្វផ្សាយ សេចក្តីប្រកាសឲ្យដាក់សំណើធ្វើការ ស្រាវជ្រាវជាលក្ខណៈប្រកួតប្រជែងក្នុងតំបន់ នៅក្រោមកម្មវិធី រយៈពេល ៣ឆ្នាំ នៃបណ្តាញមហាអនុតំបន់មេគង្គ (GMS-Net) ស្តីពី ការលើកស្ទួយអនាគតការងារសម្រាប់យុវជន៖ ទីផ្សារ ពលកម្ម ការអភិវឌ្ឍជំនាញ និងវិស័យឯកជន ក្នុងមហាអនុតំបន់ មេគង្គ ដែលទទួលបានមូលនិធិពី មជ្ឈមណ្ឌលស្រាវជ្រាវអភិវឌ្ឍន៍ អន្តរជាតិ (IDRC) នៃប្រទេសកាណាដានោះ វិទ្យាស្ថាន CDR1 បានជ្រើសរើសសំណើស្រាវជ្រាវល្អៗជាងគេ ចំនួន ៨ (មកពី កម្ពុជា ៣, មកពីវៀតណាម ២ និង មកពី ថៃ ឡាវ និង ចិន មាន ១ ក្នុងមួយប្រទេស) ដើម្បីផ្តល់មូលនិធិឲ្យ។ អ្នកស្រាវជ្រាវនៃ វិទ្យាស្ថាន CDR1 បានទទួលមូលនិធិស្រាវជ្រាវមួយ សម្រាប់ធ្វើការ សិក្សាពី ការបណ្តុះបណ្តាលវិជ្ជាជីវៈ និងការវិវត្តក្នុងទីផ្សារពលកម្ម៖

ការពិសោធដោយចៃដន្យ ក្នុងចំណោមជនកម្ពុជាទើបពេញវ័យ។ អ្នកសម្របសម្រួលគម្រោង GMS-Net កំពុងរៀបចំសិក្ខាសាលា ផ្នែកបច្ចេកទេសលើកដំបូងមួយ សម្រាប់ក្រុមស្រាវជ្រាវទាំងអស់ ដោយគ្រោងធ្វើឡើងនៅពាក់កណ្តាលខែវិច្ឆិកា ២០១៥។

ការចងក្រងរបាយការណ៍សម្រាប់គម្រោង ទំនាក់ទំនងរវាង គោលនយោបាយសាធារណៈរបស់ប្រទេសជាដៃគូ ចំណាកស្រុក និងការអភិវឌ្ឍន៍ ករណីសិក្សា និងអនុសាសន៍គោលនយោបាយ ដែលទទួលបានលទ្ធផលពី អង្គការដើម្បីសហប្រតិបត្តិការសេដ្ឋកិច្ច និងអភិវឌ្ឍន៍ (OECD) កំពុងដំណើរការទៅមុខ។ សមាសភាគ ពីរចុងក្រោយ (គោលនយោបាយទីផ្សារពលកម្ម និងទីផ្សារ ឥណទាន) នៃគម្រោងស្រាវជ្រាវរយៈពេល ៥ឆ្នាំ ស្តីពី កំណើន សម្រាប់គ្រប់គ្នា ដែលទទួលបានជំនួយទ្រទ្រង់ពី Sida មានការ វិវត្តទៅមុខ។ គម្រោងស្តីពី ការពិនិត្យឡើងវិញលើការងារមិន ទាន់ចប់៖ កត្តាកំណត់នានានៃ លទ្ធភាពទទួលបានឥណទាន និងផលប៉ះពាល់លើផលិតកម្មកសិកម្ម និងការប្រើប្រាស់ដី នៅតំបន់ជនបទកម្ពុជា ក៏កំពុងដំណើរការទៅមុខ ហើយក្រុម ស្រាវជ្រាវបានជឿនលឿនច្រើន ក្នុងការសិក្សាលើឯកសារមាន ស្រាប់ និងការចងក្រងរបាយការណ៍បណ្តោះអាសន្ន។

ផ្នែកអប់រំ

របាយការណ៍សម្រេចសម្រាប់ អង្កេតគោលលើការវាយ តម្លៃតម្រូវការបណ្តុះបណ្តាល ក្នុងបណ្តាខេត្តនៅភាគខាង ជើងប្រទេសកម្ពុជា ដែលជាគម្រោងរួមសហការអនុវត្តជាមួយ អង្គការផ្នែកសេដ្ឋកិច្ច បានចប់សព្វគ្រប់។ នៅចុងខែកក្កដា ក្រុមស្រាវជ្រាវផ្នែកអប់រំ បានធ្វើបទបង្ហាញពីលទ្ធផលរកឃើញ ជូនដល់ ក្រុមអនុវត្តកម្មវិធីអភិវឌ្ឍន៍ជំនាញនៃទីភ្នាក់ងារស្វ័យ សម្រាប់ការអភិវឌ្ឍ និងសហប្រតិបត្តិការ (Skills Development Programme consortium of the Swiss Agency for Development and Cooperation) ហើយនៅក្នុងខែសីហា បាន ធ្វើបទបង្ហាញនេះជូនដល់ សមាជិកនៃក្រុមការងារសម្របសម្រួល សម្រាប់ការអប់រំ និងបណ្តុះបណ្តាលបច្ចេកទេស និងវិជ្ជាជីវៈ (TVET) នៅ ក្រសួងការងារ និងបណ្តុះបណ្តាលវិជ្ជាជីវៈ។

សិក្ខាសាលាបណ្តុះបណ្តាលស្រាវជ្រាវចំនួន ២ ស្តីពី ការ គ្រប់គ្រងឯកសារយោងដោយប្រើកម្មវិធីកុំព្យូទ័រ Zotero និងស្តីពី ការវិភាគទិន្នន័យបែបគុណភាពដោយប្រើកម្មវិធី NVivo ត្រូវបាន ធ្វើឡើងក្នុងខែសីហា ដោយមានក្រុមអ្នកស្រាវជ្រាវវ័យក្មេងមក ចូលរួម រួមទាំង អ្នកស្ម័គ្រចិត្ត និងអ្នកហាត់ការផងដែរ។

នៅដើមខែកញ្ញា ប្រធានផ្នែកអប់រំបានដឹកនាំគណៈប្រតិភូ មួយក្រុមរួមមានតំណាងមកពី ក្រសួងការងារ និងបណ្តុះបណ្តាល វិជ្ជាជីវៈ ក្រសួងទេសចរណ៍ ក្រសួងសេដ្ឋកិច្ចនិងហិរញ្ញវត្ថុ ទីភ្នាក់ងារ ស្វ័យសម្រាប់ការអភិវឌ្ឍនិងសហប្រតិបត្តិការ និងសមាគម សហគ្រិនស្ត្រីនៅកម្ពុជា ទៅធ្វើទស្សនកិច្ចនៅប្រទេសស្វីស ដើម្បី រៀនសូត្រដោយផ្ទាល់ពីប្រព័ន្ធអប់រំនិងបណ្តុះបណ្តាលបច្ចេកទេស និងវិជ្ជាជីវៈនៅស្វីស។ ប្រព័ន្ធអប់រំរបស់ស្វីស ត្រូវបានរចនារៀបចំ តាមរបៀបមួយដែលផ្តល់នូវ ផ្លូវយ៉ាងច្បាស់លាស់សម្រាប់ការ ចូលទៅបម្រើការងារនាពេលអនាគត ពោលគឺ អនុញ្ញាតឲ្យនិស្សិត

អាចសិក្សាស្រាវជ្រាវពីជម្រើសការអប់រំ និងអាជីព ព្រមទាំងបំពាក់ ឲ្យពួកគេនូវ ជំនាញសម្រាប់បម្រើការងារ តាមរយៈ វគ្គហាត់ការ និងការអនុវត្តការងារជាក់ស្តែងបង្កើនបទពិសោធន៍។

ផ្នែកបរិស្ថាន

គម្រោងរយៈពេលបីឆ្នាំផ្តល់ជំនួយមូលនិធិដោយ IDRC ស្តីពី ការប្រែប្រួលអាកាសធាតុ និងអភិបាលកិច្ចធនធានទឹកនៅ កម្ពុជា ជិតចប់សព្វគ្រប់។ សិក្ខាសាលាថ្នាក់ខេត្ត និងថ្នាក់ជាតិ ដើម្បីបញ្ជាក់សុពលភាពគម្រោង ត្រូវបានរៀបចំឡើងនៅក្រុង ព្រះសីហនុ និងក្រុងសៀមរាប ដើម្បីប្រមូលមតិយោបល់ទាក់ទង នឹងលទ្ធផលនៃ ការសិក្សាតូចៗមួយស៊េរីដែលបានអនុវត្តនៅក្នុង អនុដែនរងទឹកភ្លៀងបីនៃអាងទន្លេសាបកម្ពុជា។ ការសិក្សាទាំង នោះ និងរបាយការណ៍សំយោគមួយ កំពុងចងក្រងជាសៀវភៅ ថ្មីមួយក្រោមចំណងជើងថា "បញ្ហាប្រឈម និងការប្រមើលពី សន្តិសុខទឹក និងការប្រែប្រួលអាកាសធាតុ ក្នុងអាងស្ទឹងមួយចំនួន នៅកម្ពុជា" ដែលគ្រោងបោះពុម្ពផ្សាយនៅខែធ្នូ ២០១៥។

ការវិភាគទិន្នន័យ និងសរសេររបាយការណ៍ កំពុងដំណើរ ទៅមុខសម្រាប់ពីរគម្រោង។ គម្រោងទី១ សិក្សាស្វែងរកវិធី កែលម្អការគ្រប់គ្រងធនធានធម្មជាតិផ្នែកលើសហគមន៍ ដើម្បី ថែរក្សា ឬបង្កើនការចូលរួមចំណែកនៅក្នុង ការបន្តនឹងការ ប្រែប្រួលអាកាសធាតុ និងសន្តិសុខស្បៀង។ គម្រោងនេះ ទទួល ជំនួយទ្រទ្រង់ពី Sida ។ គម្រោងទី២ ស្តីពី ការជំរុញជីវភាព រស់នៅឲ្យធននឹងការប្រែប្រួលអាកាសធាតុ សម្រាប់កសិករ តូចតាចនៅតំបន់ដីស្ងួតងាយរងគ្រោះបំផុត ក្នុងខេត្តកំពង់ចាម និងក្រុងសៀមរាប ត្រូវបានអនុវត្តឡើងក្រោមកិច្ចសន្យាជាមួយ អង្គការ Plan International Cambodia ។

ប្រធានក្រុមស្រាវជ្រាវផ្នែកបរិស្ថាន បានចូលរួមក្នុងព្រឹត្តិការណ៍ ចំនួនបី ដើម្បីធ្វើបទបង្ហាញពី ១) "អភិបាលកិច្ចទឹក និងការ ប្រែប្រួលអាកាសធាតុនៅកម្ពុជា" នៅក្នុងវេទិកាស្រាវជ្រាវអភិវឌ្ឍន៍ ប្រារព្ធឡើងនៅរាជធានីភ្នំពេញ ២) "គ្រោះមហន្តរាយ និងជីវភាព នៅកម្ពុជា"នៅក្នុងសិក្ខាសាលានៅទីក្រុងម៉ានីលប្រទេសហ្វីលីពីន លើការកាត់បន្ថយភាពក្រីក្រក្រោយមានខ្យល់ព្យុះទីហ្វុង Yolanda និង ៣) "ការវាយតម្លៃភាពងាយរងគ្រោះដោយមានការចូលរួម នៅក្នុងដែនរងទឹកភ្លៀងបី នៃអាងទន្លេសាប" នៅក្នុងសិក្ខាសាលា រៀបចំឡើងនៅ សាកលវិទ្យាល័យភូមិន្ទភ្នំពេញ ប្រទេសកម្ពុជា លើការប្រែប្រួលអាកាសធាតុ៖ បញ្ហាប្រឈម និងឱកាសសម្រាប់ ការស្រាវជ្រាវ និងដំណោះស្រាយសមស្រប។

ផ្នែកអភិបាលកិច្ច

ក្រុមស្រាវជ្រាវបន្តការងារទៅមុខយ៉ាងលឿន ដោយផ្តោតការ យកចិត្តទុកដាក់លើ យុទ្ធសាស្ត្រសម្រាប់ធ្វើកំណែទម្រង់ស្ថាប័ន ទឹកក្នុងតំបន់ និងការជំនះកំហិតផ្សេងៗដែលរារាំងកំណែទម្រង់ វិសហមជ្ឈការ។ លទ្ធផលស្រាវជ្រាវនៃគម្រោង គណនេយ្យភាព សង្គម ដែលបានអនុវត្តចប់សព្វគ្រប់ បានយកទៅចែករំលែក ជាមួយសមាជិកអង្គការសង្គមស៊ីវិលកម្ពុជា នៅក្នុង វេទិកា និង បណ្តាញគំនិតផ្តួចផ្តើមអភិបាលកិច្ចក្នុងមូលដ្ឋាន (LOGIN)។

ការសិក្សាស្តីពី សមត្ថភាពសម្រាប់កំណែទម្រង់វិសហមជ្ឈការ នៅកម្ពុជា កំពុងស្ថិតក្នុងដំណាក់កាលបង្កើតការសិក្សាឯកសារ មានស្រាប់ និងការធ្វើផែនការលំអិតសម្រាប់ការចុះសិក្សាដល់ កន្លែង។ ការចុះសិក្សាដល់កន្លែងគ្រោងចាប់ផ្តើមភ្លាម ក្រោយចប់ ថ្ងៃឈប់សម្រាកបុណ្យភ្ជុំបិណ្ឌ។

ក្រុមស្រាវជ្រាវគម្រោង លទ្ធភាពសម្រាប់ធ្វើកិច្ចសន្ទនាអំពី អភិបាលកិច្ចទឹកទន្លេមេគង្គ កំពុងរៀបចំរបាយការណ៍លំអិតពី លទ្ធផលទទួលបានក្នុងការចុះសិក្សាដល់កន្លែងនៅខេត្តស្ទឹងត្រែង នៅពាក់កណ្តាលខែសីហា។ លទ្ធផលទាំងនេះ នឹងយកទៅចែក រំលែកក្នុង វេទិកាមហាអនុវត្តប្រចាំឆ្នាំ២០១៥ ស្តីពី ទឹក ស្បៀងអាហារ និងថាមពល ដែលរៀបចំឡើងដោយ CGIAR នៅថ្ងៃទី ២១-២៣ ខែតុលា ដោយក្រុមស្រាវជ្រាវត្រូវរៀបចំវគ្គ មួយស្តីពី "អភិបាលកិច្ចទឹកទន្លេមេគង្គ៖ បញ្ហាប្រឈម និង ឱកាស សម្រាប់បង្កលទ្ធភាពធ្វើកិច្ចសន្ទនាប្រកបដោយទំនួលខុស ត្រូវ និងការឆ្លើយតប"។ ក្រុមពិភាក្សារួមមានជំនាញការប្តូររូប មកពី វេទិកាអង្គការមិនមែនរដ្ឋាភិបាល សាកលវិទ្យាល័យភូមិន្ទ ភ្នំពេញ វិទ្យាស្ថានគោលនយោបាយទឹក និងក្រសួងធនធាន ទឹក និងឧតុនិយម។ ដើម្បីកសាងសមត្ថភាពសម្រាប់គម្រោងនេះ នៅខែកញ្ញា អ្នកស្រាវជ្រាវពីរូបបានចូលរួមវគ្គបណ្តុះបណ្តាលនៅ សាកលវិទ្យាល័យជាតិសិង្កបុរី (NUS) ដោយអ្នកស្រាវជ្រាវមួយ រូប ទទួលបានអាហារូបករណ៍មួយផ្នែកពី មូលនិធិ Temasek សម្រាប់ការចូលរួមក្នុងកម្មវិធី ភាពជាអ្នកដឹកនាំក្នុងការគ្រប់គ្រង ទឹក មានរយៈពេលពីរសប្តាហ៍ នៅសាលាគោលនយោបាយ សាធារណៈ Lee Kuan Yew ហើយអ្នកស្រាវជ្រាវមួយរូបទៀត បាន ចូលរួមក្នុងវគ្គបណ្តុះបណ្តាលរយៈពេលមួយថ្ងៃស្តីពី ជំនាញចរចា នៅវិទ្យាស្ថានគោលនយោបាយទឹក។

ផ្នែកសុខភាព

កម្មវិធី ការស្រាវជ្រាវដើម្បីកសាងប្រព័ន្ធសុខាភិបាល អំណោយផលដល់ជនក្រីក្រ ក្នុងពេលកសាងប្រទេសឡើងវិញ បន្ទាប់ពីបានបញ្ចប់ទំនាស់ (ReBUILD) ដែលជាកម្មវិធីស្រាវជ្រាវ រយៈពេល ៧ឆ្នាំ ផ្តល់មូលនិធិដោយ DFID បានចប់សព្វគ្រប់ តាម ការចងក្រងរបាយការណ៍ចុងក្រោយ សម្រាប់អនុគម្រោងបី៖ ហិរញ្ញប្បទានសុខភាព ធនធានមនុស្សសម្រាប់ផ្នែកសុខាភិបាល និងការធ្វើកិច្ចសន្យាផ្តល់សេវាសុខភាព។

គម្រោងប្តូរទៀតកំពុងដំណើរការទៅមុខ។ របាយការណ៍ ព្រាងស្តីពី ការបញ្ជូនស្ត្រីត្រូវសម្រាលកូន ក្នុងប្រព័ន្ធសុខាភិបាល នៅកម្ពុជា បានចប់រួចរាល់ និងបញ្ជូនទៅម្ចាស់ជំនួយដើម្បីសម្រេច យោបល់។ ការសិក្សានេះជា គម្រោងរួមគ្នាជាមួយ មជ្ឈមណ្ឌល នូហ្វីលសម្រាប់ការអភិវឌ្ឍ និងសុខភាពអន្តរជាតិ (Nuffield Centre for International Health and Development) និង សាកលវិទ្យាល័យ Leeds ហើយទទួលជំនួយទ្រទ្រង់ពី ReBUILD Responsive Fund។ គម្រោងបីទៀតដែលនាំឲ្យមានការចងក្រង របាយការណ៍សំយោគមួយស្តីពី ពលកម្មកុមារ គឺមាន គម្រោង ការលុបបំបាត់ការកេងប្រវ័ញ្ចពលកម្មកុមារ តាមរយៈការអប់រំ និង ការលើកស្ទួយជីវភាព (EXCEL), ការស្រាវជ្រាវពីអ្នកដឹកនាំមតិ មហាជនលើការផ្តល់អាហារឲ្យទារកនិងកុមារតូចៗ (IYCF), និង ការពិនិត្យផ្ទៀងផ្ទាត់លើលទ្ធផលផ្នែកអនាម័យ ដើម្បីវាយតម្លៃពី ផលប៉ះពាល់នៃការកែលំអអនាម័យនៅទីជនបទ។ គម្រោងទាំងបី នេះ ស្ថិតក្នុងដំណាក់កាលវិភាគទិន្នន័យ និងចងក្រងរបាយការណ៍ ហើយរំពឹងថានឹងចប់សព្វគ្រប់នៅចុងឆ្នាំ២០១៥។

Cambodia Development Review—2015 Subscription Rates

Domestic subscription (Individual)

English edition (\$14) Khmer edition (5,000 riels) Payment by cash or local cheque (please add \$2 to cover bank charges for processing local cheques). Total payment enclosed.....

Domestic subscription (discount price for bulk orders—five copies)

English edition (\$60 for five copies) Khmer edition (20,000 riels for five copies) Payment by cash or local cheque (please add \$2 to cover bank charges). Total payment enclosed.....

International subscription (Individual)

<input type="checkbox"/> Thailand, Laos, Vietnam	<input type="checkbox"/> English edition (\$25)*	<input type="checkbox"/> Khmer edition (\$15)*
<input type="checkbox"/> Asia and Europe	<input type="checkbox"/> English edition (\$30)*	<input type="checkbox"/> Khmer edition (\$20)*
<input type="checkbox"/> Americas and Africa	<input type="checkbox"/> English edition (\$35)*	<input type="checkbox"/> Khmer edition (\$25)*

Details for payment by telegraphic transfer

Account Name: CDRI
 Account Number: 133451
 Bank Name: ANZ Royal Bank (Cambodia) Ltd
 Bank Address: Phnom Penh, Cambodia Head Office
 Swift Code: ANZBKHPP
 Receiver Correspondent Bank: JP Morgan Chase Manhattan Bank, N.A., New York, USA
 Swift Code: CHASUS33

Title: Mr Ms Dr Other

First name: Last name: Position:

Organisation / Company:

Address (CCC Box if applicable):

City / Province: Country:

Telephone: Fax:

e-mail: Tick to receive regular information about CDRI publications via e-mail

To subscribe, please fill in this form and return it to CDRI with your payment. Do not send cash through the post.
 You will need to inform the Publishing Unit at CDRI if your contact details change.

ព័ត៌មានខ្លីៗពីវិទ្យាស្ថាន CDRI

ព្រឹត្តិការណ៍សំខាន់ៗ

៨ កក្កដា: លោកនាយកប្រតិបត្តិវិទ្យាស្ថាន CDRI បានចូលរួមក្នុងការពិភាក្សាមួយស្តីពី "បញ្ហាប្រឈមខាងស្ថាប័ន និងឱកាសសម្រាប់ដំណាក់កាលបន្ទាប់នៃ GMS" នៅក្នុងវេទិកាមេតង្គឆ្នាំ២០១៥ ស្តីពី "ទំនើបកម្ម GMS ឆ្ពោះទៅរកដំណាក់កាលបន្ទាប់ក្រោយការបង្កើតសហគមន៍សេដ្ឋកិច្ចអាស៊ានឆ្នាំ២០១៥" ដែលរៀបចំឡើងដោយវិទ្យាស្ថានមេតង្គ នៅខេត្តខនកែន ប្រទេសថៃ។ ឯកឧត្តម បណ្ឌិត សុក ស៊ីផាន់ណា ប្រធានក្រុមប្រឹក្សាភិបាលវិទ្យាស្ថាន CDRI ជាភ្នាក់ងារសំខាន់មួយរូបនៅក្នុងវេទិកានោះ។

ព្រឹត្តិការណ៍នេះជាឱកាសដ៏ល្អមួយសម្រាប់ឲ្យវិទ្យាស្ថាន CDRI កសាងទំនាក់ទំនងជាមួយក្រុមផ្តល់គំនិតក្នុងតំបន់មេតង្គ និងជំរុញកម្មវិធី GMS Net ស្តីពី "ការបង្កើនឱកាសការងារសម្រាប់យុវជនពលករមានជំនាញទាប និងពលករជានារីភេទ នៅតំបន់មេតង្គ" ដែលទទួលបានការទ្រទ្រង់ពី មជ្ឈមណ្ឌលស្រាវជ្រាវអភិវឌ្ឍន៍អន្តរជាតិ (IDRC) នៃប្រទេសកាណាដា។

១០ កក្កដា: វិទ្យាស្ថាន CDRI បានរៀបចំកិច្ចប្រជុំគណៈកម្មាធិការដឹកនាំការងារលើកទី១២ នៃ វេទិកាស្រាវជ្រាវអភិវឌ្ឍន៍ (DRF) ដំណាក់កាលទី២។ កិច្ចប្រជុំនេះ សំដៅប្រមូលមតិយោបល់ជាតិចូល និងសំណូមពរសម្រាប់កម្មវិធីសន្និសីទ DRF លើកទី៨ ក្នុងឆ្នាំ២០១៥ និងពិភាក្សាពីសំណើ និងកិច្ចសហការជាដៃគូសម្រាប់ DRF ដំណាក់កាលទី៣។

២១-២២ កក្កដា: លោកនាយកប្រតិបត្តិវិទ្យាស្ថាន CDRI បានចូលរួមជាភ្នាក់ងារគន្លឹះមួយរូបនៅក្នុង សន្និសីទអន្តរជាតិស្តីពី "កិច្ចការសង្គមកិច្ចជាលក្ខណៈវិជ្ជាជីវៈនៅ តំបន់អាស៊ីអាគ្នេយ៍៖ ការអប់រំ និងគុណសម្បត្តិ" ដែលរៀបចំឡើងដោយដេប៉ាតឺម៉ង់កិច្ចការសង្គមកិច្ច នៃសាកលវិទ្យាល័យភូមិន្ទភ្នំពេញ (RUPP) នៅសណ្ឋាគារសាន់វេ នៅរាជធានីភ្នំពេញ។ លោកបានផ្តល់បទបង្ហាញស្តីពី "យុទ្ធសាស្ត្ររៀនសូត្ររបស់មនុស្សពេញវ័យសម្រាប់សាកលវិទ្យាល័យនៅកម្ពុជា"។ សន្និសីទនេះ ជាឱកាសដ៏ល្អមួយសម្រាប់ការកសាងបណ្តាញ និងស្វែងរកដៃគូសហការសំខាន់ៗដែលអាចចូលរួមចំណែកក្នុង កម្មវិធីស្រាវជ្រាវ ផ្នែកអប់រំរបស់ CDRI។

២១ សីហា: លោកនាយកប្រតិបត្តិ បានចូលរួមក្នុងកិច្ចប្រជុំតុមូលផ្តុំគោលនយោបាយមួយ ស្តីពី "តើធ្វើយ៉ាងណាដើម្បីជំរុញវប្បធម៌ស្រាវជ្រាវនៅកម្ពុជា? ការយល់ឃើញពីកម្មវិធីសិក្សា និងបរិយាកាសអំណោយផលនៅគ្រឹះស្ថានឧត្តមសិក្សា" រៀបចំឡើងដោយ RUPP នៅមជ្ឈមណ្ឌលសហប្រតិបត្តិការកម្ពុជា-កូរ៉េ (CKCC)។ កិច្ចប្រជុំតុមូលនេះ ជាវេទិកាដ៏វិសេសមួយសម្រាប់ឲ្យ CDRI ចូលរួមក្នុងកិច្ចសន្ទនាដ៏មានខ្លឹមសារជាមួយថ្នាក់ដឹកនាំកំពូលៗផ្នែកសិក្សាស្រាវជ្រាវ និងទទួលបាននូវការទិញស្ថាបនា និងធាតុចូលដែលមានប្រយោជន៍សម្រាប់ជួយតម្រង់ទិសគម្រោងស្រាវជ្រាវរបស់វិទ្យាស្ថាន។

២៦ សីហា: វិទ្យាស្ថាន CDRI បានរៀបចំកិច្ចប្រជុំតុមូលផ្តុំគោលនយោបាយ នៃវេទិកា DRF ស្តីពី "លក្ខណៈវិជ្ជាជីវៈក្នុងផ្នែកវេជ្ជសាស្ត្រនៅកម្ពុជា៖ បញ្ហាចោទ និងមធ្យោបាយឈានទៅមុខ" នៅសណ្ឋាគារភ្នំពេញ ដោយមានការចូលរួមពី ក្រុមប្រឹក្សាផ្នែកថែទាំសុខភាពចម្បងៗ (គ្រូពេទ្យ ឱសថការី គិលានុបដ្ឋាក ឆ្មប) មន្ត្រីជាន់ខ្ពស់មកពីក្រសួងសុខាភិបាល និងតំណាងមកពីសាលាវេជ្ជសាស្ត្រនានា និងវិស័យឯកជន (ក្រុមហ៊ុនផលិតឱសថ)។ កិច្ចប្រជុំនេះបានកំណត់ឃើញ ប្រធានបទជាច្រើនខាងផ្នែកគោលនយោបាយ និងការស្រាវជ្រាវសម្រាប់ការធ្វើសកម្មភាពទាក់ទងនឹងលក្ខណៈវិជ្ជាជីវៈក្នុងការថែទាំសុខភាព។

២៨ សីហា: នៅក្នុងកិច្ចប្រជុំពាក់កណ្តាលឆ្នាំរបស់ខ្លួន ក្រុមប្រឹក្សាភិបាល CDRI បានថ្លែងអំណរគុណដល់លោក អ៊ុង ស៊ានលី ចំពោះការចូលរួមចំណែកជួយដល់វិទ្យាស្ថាន។ លោកបានលាយបំបំផុសជាងនាយកផ្នែកប្រតិបត្តិការនៅខែកញ្ញា។ លោកនាយកប្រតិបត្តិ បានបង្ហាញខ្លួន អ្នកគ្រប់គ្រងជាន់ខ្ពស់ថ្មីពីររូបគឺ ១) បណ្ឌិត ថែម ផល្លា ជាប្រធានស្តីទីផ្នែកស្រាវជ្រាវ៖ លោកមានឈ្មោះល្បីសុះសាយនៅប្រទេសកម្ពុជា និងក្នុងតំបន់ តាមការស្រាវជ្រាវរបស់លោក ស្តីពី ការគ្រប់គ្រងធនធានទឹក និងការប្រែប្រួលអាកាសធាតុ និង ២) បណ្ឌិត អ៊ុច ច័ន្ទតារ៉ា អ្នកគ្រប់គ្រង

តទៅទំព័រ ១៧



ទស្សនាវដ្តី
អភិវឌ្ឍន៍កម្ពុជា

វិទ្យាស្ថានបណ្តុះបណ្តាល និង ស្រាវជ្រាវដើម្បីអភិវឌ្ឍន៍កម្ពុជា

ឯកសារបោះពុម្ពផ្សាយរបស់

វិទ្យាស្ថានបណ្តុះបណ្តាល និង ស្រាវជ្រាវដើម្បីអភិវឌ្ឍន៍កម្ពុជា

☎ អាសយដ្ឋាន ៥៦ ផ្លូវ ៣១៥ ទួលគោក ភ្នំពេញ កម្ពុជា
 ✉ ប្រអប់សំបុត្រលេខ ៦២២ ភ្នំពេញ កម្ពុជា
 ☎ (៨៥៥ ២៣) ៨៨១ ៧០១, ៨៨១ ៩១៦, ៨៨៣ ៦០៣ ☎ (៨៥៥ ២៣) ៨៨០ ៧៣៤
 e-mail: cdri@cdri.org.kh
 website: www.cdri.org.kh

ឆ្នាំទី១៩ លេខ៣ ខែកញ្ញា ឆ្នាំ២០១៥

ទស្សនាវដ្តីអភិវឌ្ឍន៍កម្ពុជា បោះពុម្ពផ្សាយដោយ វិទ្យាស្ថានបណ្តុះបណ្តាល និង ស្រាវជ្រាវដើម្បីអភិវឌ្ឍន៍កម្ពុជា នៅភ្នំពេញចំនួន ៤៨៦ ក្នុងមួយឆ្នាំជាភាសាខ្មែរ និងភាសាអង់គ្លេសនៅពេលដំណាលគ្នា។

ទស្សនាវដ្តីអភិវឌ្ឍន៍កម្ពុជា ផ្តល់ជាវេទិកាមួយ ដើម្បីពិភាក្សាពីបញ្ហាអភិវឌ្ឍន៍ដែលកំពុងជះឥទ្ធិពលដល់ប្រទេសកម្ពុជា។ អត្ថបទតាមដានសេដ្ឋកិច្ច ផ្តល់ជូននូវការវាយតម្លៃឯករាជ្យពីដំណើរការនៃសេដ្ឋកិច្ចប្រទេសកម្ពុជា។

ទស្សនាវដ្តីអភិវឌ្ឍន៍កម្ពុជា ស្ថាបនាអត្ថបទទាំងឡាយពីមិត្តអ្នកអាន។ លិខិត ត្រូវមានចុះហត្ថលេខាអាចផ្ញើជាត្រឹមត្រូវបាន មានលេខទូរស័ព្ទ និងអាសយដ្ឋាន។ អ្នកនិពន្ធ ត្រូវទាក់ទងវិទ្យាស្ថាន CDRI មុននឹងផ្តល់អត្ថបទ ទោះជាឯកសារនោះមិនទាន់រៀបរយក៏ដោយ។ ឯកសារទាំងអស់នឹងត្រូវកែសម្រួលសម្រាប់ការបោះពុម្ព។ របស់អ សូមរក្សាសិទ្ធិបដិសេធការបោះពុម្ព ដោយមិនចាំបាច់បញ្ជាក់ពីហេតុផល។



9 789995 052065

គ្រឹះស្ថានផ្សាយ៖ របស់អ
 គ្រប់គ្រងកែសម្រួល៖ យូ សិទ្ធិវិទូ
 កែសម្រួលផលិតកម្ម៖ អ៊ុំ ចាន់ថា ខេង សេង និង ម៉ែន ច័ន្ទធីតា
 សហគ្រាសបោះពុម្ព Invent Cambodia, រូបភាពទំព័រមុខ៖ ជូន វណ្ណឌី អ្នកត្រូវនៅសាលាបឋមសិក្សា

© រក្សាសិទ្ធិ ២០១៥ វិទ្យាស្ថានបណ្តុះបណ្តាល និង ស្រាវជ្រាវដើម្បីអភិវឌ្ឍន៍កម្ពុជា
 រក្សាសិទ្ធិគ្រប់យ៉ាង-គ្មានផ្នែកណាមួយនៃការបោះពុម្ពផ្សាយនេះត្រូវបានចម្លងទុក ឬផ្សព្វផ្សាយ
 តាមទម្រង់ និងមធ្យោបាយផ្សេងៗដូចជា៖ អេឡិចត្រូនិក យន្តកម្មចតុម្លង... ដោយគ្មាន
 ការអនុញ្ញាតជាលាយលក្ខណ៍អក្សរពី វិទ្យាស្ថានCDRI ឡើយ។

ISSN 1560-7615 / ISBN 978-99950-52-06-5