



ឆ្នាំទី ២១ លេខ ៣

ទស្សនាវដ្តី

អភិវឌ្ឍន៍កម្ពុជា

ខែកញ្ញា ២០១៧

តម្លៃ ១.៥០០រ

ឯកសារបោះពុម្ពផ្សាយរបស់  
វិទ្យាស្ថានបណ្តុះបណ្តាល និង ស្រាវជ្រាវដើម្បីអភិវឌ្ឍន៍កម្ពុជា

## វិធានការមិនមែនពន្ធគយនៅកម្ពុជា

### សេចក្តីផ្តើម

អ្នកសិក្សាស្រាវជ្រាវ អ្នកកសាងគោលនយោបាយ និងអ្នកអនុវត្តជាក់ស្តែង ដែលកំពុងធ្វើការក្នុងវិស័យពាណិជ្ជកម្ម បានយកចិត្តទុកដាក់ជាខ្លាំងលើវិធានការមិនមែនពន្ធគយ (NTMs) ព្រោះ នៅពេលមានការកាត់បន្ថយពន្ធគយ តាមរយៈ កិច្ចព្រមព្រៀងពាណិជ្ជកម្មម្រិតតំបន់ កិច្ចព្រមព្រៀងពហុភាគី និងទ្វេភាគីនោះ ការប្រើវិធានការមិនមែនពន្ធគយ (NTMs) ដើម្បីគ្រប់គ្រងពាណិជ្ជកម្ម ក៏បានកើនឡើងតាមការអះអាងថា គឺដើម្បីឆ្លើយតបទៅនឹងតម្រូវការការពារអ្នកប្រើប្រាស់ និងបរិស្ថានឲ្យបានកាន់តែប្រសើរ។ ប៉ុន្តែ NTMs ក៏ត្រូវបានប្រើប្រាស់សម្រាប់ជំនួសពន្ធគយដែរ ដើម្បីការពារ ឧស្សាហកម្ម ទីផ្សារ និងផលិតផលក្នុងស្រុក។ ម៉្យាងទៀត ការអនុវត្តតាម NTMs វាបង្កើនចំណាយលើការនាំចេញ ហើយនៅទីបំផុតអាចនាំឲ្យថយចុះលំហូរពាណិជ្ជកម្ម។ ចំណាយធ្វើពាណិជ្ជកម្មទៅលើពន្ធគយ មានត្រឹមតែ ២ ទៅ ៣% នៃចំណាយធ្វើពាណិជ្ជកម្មសរុបប៉ុណ្ណោះ ក្នុងបណ្តាប្រទេសអាស៊ីប៉ាស៊ីហ្វិកនានា ចំណែកដ៏ចំណាយធ្វើពាណិជ្ជកម្ម ដែលជាប់ទាក់ទិននឹងគោលនយោបាយ និងវិធានការមិនមែនពន្ធគយ មានរហូតដល់ ៧៦ ទៅ ៧៨% (Duval, Saggu and Utokham 2015 10-11)។ សម្រាប់ប្រទេសកំពុងអភិវឌ្ឍន៍ NTMs មានផលពាក់ព័ន្ធច្រើនសម្រាប់លទ្ធភាពចូលទីផ្សារ ព្រោះការអនុវត្តតាម NTMs ទាមទារសមត្ថភាពបច្ចេកទេសច្រើន និងសម្ភារឧបទេសសាស្ត្រជាអន្តរជាតិ ដែលជារឿយៗប្រទេសទាំងនេះពុំទាន់មានទេ ហើយចំណាយខ្ពស់អាចនាំឲ្យចាញ់ប្រៀបធៀបគេក្នុងការប្រកួតប្រជែង។ ប៉ុន្តែទាំងប្រទេសកំពុងអភិវឌ្ឍន៍ និងប្រទេសអភិវឌ្ឍន៍ សព្វថ្ងៃកំពុងបង្កើនការដាក់អនុវត្ត NTMs របស់ខ្លួន។

ប្រទេសនានាតែងដាក់អនុវត្ត NTMs លើផលិតផលជាក់លាក់ដើម្បីការពារជីវិតមនុស្ស សត្វ និងរុក្ខជាតិ ហើយនិងបរិស្ថាន។ វិធានការទាំងនេះជាអត្ថបទច្បាប់ស្មុគស្មាញ និងមានច្រើនមុខ



រយៈពេលសម្រាប់ការលុបបំបាត់ របាំងមិនមែនពន្ធគយ ប្រែប្រួលខុសគ្នាពីប្រទេសមួយទៅប្រទេសមួយ។  
ខេត្តព្រះសីហនុ ខែកុម្ភៈ ឆ្នាំ២០១៧

ច្រើនបែបណាស់ ដូច្នេះតែងចោទបញ្ហាដល់ការធ្វើចំណាត់ថ្នាក់និងការកំណត់និយមន័យ។ សន្និសីទអង្គការសហប្រជាជាតិលើពាណិជ្ជកម្មនិងការអភិវឌ្ឍ (UNCTAD) បានធ្វើចំណាត់ថ្នាក់ NTMs ដោយចែកចេញជា ១៦ប្រភេទមានលេខកូតពី A ដល់ P (តារាង១)។ ទោះបីកន្លងមកមានសំណើជាច្រើនដែលព្យាយាមផ្តល់និយមន័យសាមញ្ញៗដល់ NTMs ក្តី ក៏មិនទាន់មានមួយណាដែលមានន័យសព្វគ្រប់ល្អនោះទេ។ ហើយទោះបីមិនទាន់មាននិយមន័យមួយណាដែលគេបានឯកភាពគ្នាក៏ដោយ ក៏អង្គការពាណិជ្ជកម្មពិភពលោក (WTO 2012, 72) បានពិពណ៌នាពី NTMs យ៉ាងទូលាយថាជា:

<b>មាតិកា</b>	
វិធានការមិនមែនពន្ធគយនៅកម្ពុជា.....	១
តើកត្តាអ្វីជំរុញឲ្យអាជ្ញាធរមូលដ្ឋានមានការឆ្លើយតប ?	
បទពិសោធន៍ទទួលបានពីគម្រោងពីរទាក់ទងនឹង	
គណនេយ្យភាពសង្គមនៅកម្ពុជា .....	៧
តាមដានសេដ្ឋកិច្ច — ស្ថានភាពក្រៅប្រទេស .....	១១
— ស្ថានភាពក្នុងប្រទេស.....	១៣
ព័ត៌មានថ្មីៗពីវិទ្យាស្ថាន CDRI .....	២០

អត្ថបទនេះ រៀបរាប់ដោយលោក វ៉ែន សីហា ជាអ្នកស្រាវជ្រាវ ផ្នែកសេដ្ឋកិច្ចនៅវិទ្យាស្ថាន CDRI។ សូមយោងឯកសារនេះថា៖ Ven Seyhah. 2017. “Existing Non-Tariff Measures in Cambodia.” *Cambodia Development Review* 21 (3): 1-6. ភ្នំពេញ វិទ្យាស្ថាន CDRI។

...វិធានការផ្នែកគោលនយោបាយ ក្រៅពីពន្ធគយធម្មតា ដែលប៉ះពាល់ដល់ពាណិជ្ជកម្មអន្តរជាតិនៃ ទំនិញនៅតាមព្រំដែន ដោយធ្វើឲ្យមានការប្រែប្រួលបរិមាណផ្ទុកផ្លូវ ថ្លៃទំនិញ ឬក៏ ទាំងពីរមុខ។ NTMs រួមមាន វិធានការជាច្រើន ដូចជា កូតា, អាជ្ញាប័ណ្ណ, របាំងបច្ចេកទេសលើពាណិជ្ជកម្ម (TBTs), វិធាន ការផ្នែកអនាម័យ និងភូតាមអនាម័យ (SPS), ការរឹតបន្តឹងលើ ការនាំចេញ, ការយកកម្រៃគយបន្ថែម, វិធានការហិរញ្ញវត្ថុ, និង វិធានការប្រឆាំងនឹងការលក់បង្ខូចថ្លៃ ជាដើម។

អត្ថបទនេះមានគោលដៅផ្តល់ការបូកសរុបត្រួសៗពី NTMs មានស្រាប់ ដែលកម្ពុជាបានដាក់អនុវត្តលើផលិតផលនាំចូល និង ផលិតផលនាំចេញ ដើម្បីឲ្យក្រុមហ៊ុនពាណិជ្ជកម្មនានាអាចយល់ ដឹងបានកាន់តែច្បាស់ពីទំហំរបស់វា។ អត្ថបទក៏មានគោលដៅផ្តល់ ជាចំណេះដឹងអនុវត្តជាក់ស្តែង សម្រាប់ការស្រាវជ្រាវបន្ថែមពី NTMs នៅកម្ពុជាដែរ។ ការពិនិត្យឡើងវិញយ៉ាងខ្លីលើឯកសារ មានស្រាប់នៃការស្រាវជ្រាវជាក់ស្តែង បានអនុញ្ញាតឲ្យធ្វើសំយោគ នូវលទ្ធផលរកឃើញថ្មីៗ។ បន្ទាប់មកមានការរៀបរាប់សង្ខេប ពីការវិវត្ត NTMs និងបញ្ជី NTMs មានស្រាប់នៅកម្ពុជា ដែល បានធ្វើចំណាត់ថ្នាក់ទៅតាមប្រព័ន្ធសុខដុមនីយកម្ម (HS)។ បន្ទាប់មកទៀត មានការគណនាអត្រាគ្របដណ្តប់នៃ NTMs (NTM coverage ratio) សម្រាប់ការនាំចូលរបស់កម្ពុជា និង គម្លាតនៃបទបញ្ញត្តិច្បាប់ (regulatory distance) ស្តីពី NTMs នៅក្នុងអាស៊ាន។

## វិធីសាស្ត្រវិភាគ

ទិន្នន័យ NTMs បានប្រមូលយកពី ប្រព័ន្ធព័ត៌មានវិភាគ ពាណិជ្ជកម្ម (TRAINS) របស់ UNCTAD, មូលដ្ឋានទិន្នន័យរបស់ ធនាគារពិភពលោកស្តីពី ដំណោះស្រាយពាណិជ្ជកម្មដាក់បញ្ចូល គ្នាក្នុងពិភពលោក (WITS), និងទិន្នន័យពាណិជ្ជកម្មបានពី មូលដ្ឋានទិន្នន័យ UN Comtrade ។ ដើម្បីកំណត់របាយ NTMs និងវាយតម្លៃពីឥទ្ធិពលជាក់ស្តែង ការសិក្សានេះបានគណនានូវ វត្តមាន NTMs, អត្រាគ្របដណ្តប់នៃ NTMs និង គម្លាតបទបញ្ញត្តិ NTMs។

វត្តមាន NTMs (NTM incidence) "បង្ហាញតែ វត្តមាន ឬ អវត្តមាន នៃ NTMs និងបូកសរុប ភាគរយនៃផលិតផលដែលមាន ការអនុវត្ត NTMs មួយ ឬច្រើន" (UNCTAD 2013, 4)។

អត្រាគ្របដណ្តប់នៃ NTMs គឺជា ភាគរយនៃពាណិជ្ជកម្ម ដែលទទួលរង NTMs សម្រាប់ប្រទេសនាំចូល ហើយវាជារង្វាស់ មួយសម្រាប់វាស់វែង ឥទ្ធិពល នៃ NTMs លើការនាំចូលជាទូទៅ (UNCTAD 2013, 4)។

ដោយមាន Cadot et al. (2015) បានណែនាំឲ្យប្រើនោះ គម្លាតបទបញ្ញត្តិ វាជា ភាពខុសគ្នា ឬ ភាពស្រដៀងគ្នារវាងរបប NTMs ផ្សេងៗ នៃប្រទេសខុសៗគ្នា។ គម្លាតបទបញ្ញត្តិ អាច គណនាដូចតទៅ។ ទី១ ប្រសិនបើប្រទេសពីរអនុវត្ត NTMI លើ ផលិតផល K ដែលមានលេខ HS ៦ខ្ទង់, ដូច្នេះ គម្លាតបទបញ្ញត្តិ ក្នុង NTM1 លើផលិតផល K នៃប្រទេសទាំងពីរ គឺ  $RD_{ik} = 0$ ;  $RD_{ik} = 1$ ។ តាមនេះ ដោយប្រើរូបមន្ត

$$D_{ij} = \frac{\text{sum of } RD_{ik} \text{ sum of } RD_{jk}}{\text{count of } RD_{ik} \text{ count of } RD_{jk}}$$

តារាង១៖ NTMs តាមចំណាត់ថ្នាក់ UNCTAD

		លេខកូត	ពិពណ៌នា
វិធានការ ពាក់ព័ន្ធនឹង ការនាំចូល	វិធានការ បច្ចេកទេស	A	វិធានការអនាម័យ និងភូតាមអនាម័យ
		B	របាំងបច្ចេកទេសលើពាណិជ្ជកម្ម
		C	អធិការកិច្ចមុនពេលដឹកជញ្ជូន និងបែបបទផ្សេងៗ
	វិធានការ មិនមែន បច្ចេកទេស	D	វិធានការត្រៀមសម្រាប់ការពារពាណិជ្ជកម្ម,
		E	កូតា, ការផ្តល់អាជ្ញាប័ណ្ណមិនស្មើយុត្តិធម៌, ការហាមឃាត់, និង វិធានការគ្រប់គ្រងបរិមាណ
		F	វិធានការគ្រប់គ្រងថ្លៃ រួមទាំង ការយកពន្ធ និងយកកម្រៃបន្ថែម
		G	វិធានការហិរញ្ញវត្ថុ
		H	វិធានការប៉ះពាល់ដល់ការប្រកួតប្រជែង
		I	វិធានការវិនិយោគទាក់ទងនឹងពាណិជ្ជកម្ម
		J	ការដាក់កម្រិតលើការចែកចាយ
		K	ការដាក់កម្រិតលើសេវាក្រោយពេលលក់
		L	ឧបត្ថម្ភធន (ក្រៅពីឧបត្ថម្ភធនលើការនាំចេញ)
		M	ការដាក់កម្រិតលើលទ្ធកម្មរបស់រដ្ឋាភិបាល
		N	កម្មសិទ្ធិបញ្ញា
		O	ច្បាប់ស្តីពីប្រភពដើម
		P	វិធានការទាក់ទងនឹងការនាំចេញ

ប្រភព: UNCTAD (2015)

គេអាចគណនាតម្លៃបទបញ្ញត្តិសរុប Dij រវាងប្រទេសកំពុងសិក្សា ហើយបំប្លែង តម្លៃ Dij ទាំងអស់ ទៅជា ម៉ាទ្រីសមិនស៊ីមេទ្រី។ ការកែខ្នាតច្រើនមុខ(multidimensional scaling) ត្រូវអនុវត្តឡើងដោយប្រើកម្មវិធីកុំព្យូទ័រ Stata ហើយតម្លៃគណនាឃើញអាចយកទៅដាក់លើគំនូរក្រាហ្វិក ដើម្បីបង្ហាញនូវភាពស្រដៀងគ្នានៃបទបញ្ញត្តិ NTMs ពីប្រទេសមួយទៅប្រទេសមួយដែលបានយកមកសិក្សា។

**ការសិក្សាមួយចំនួនក្នុងពេលកន្លងមកលើ NTMs និងពាណិជ្ជកម្ម**

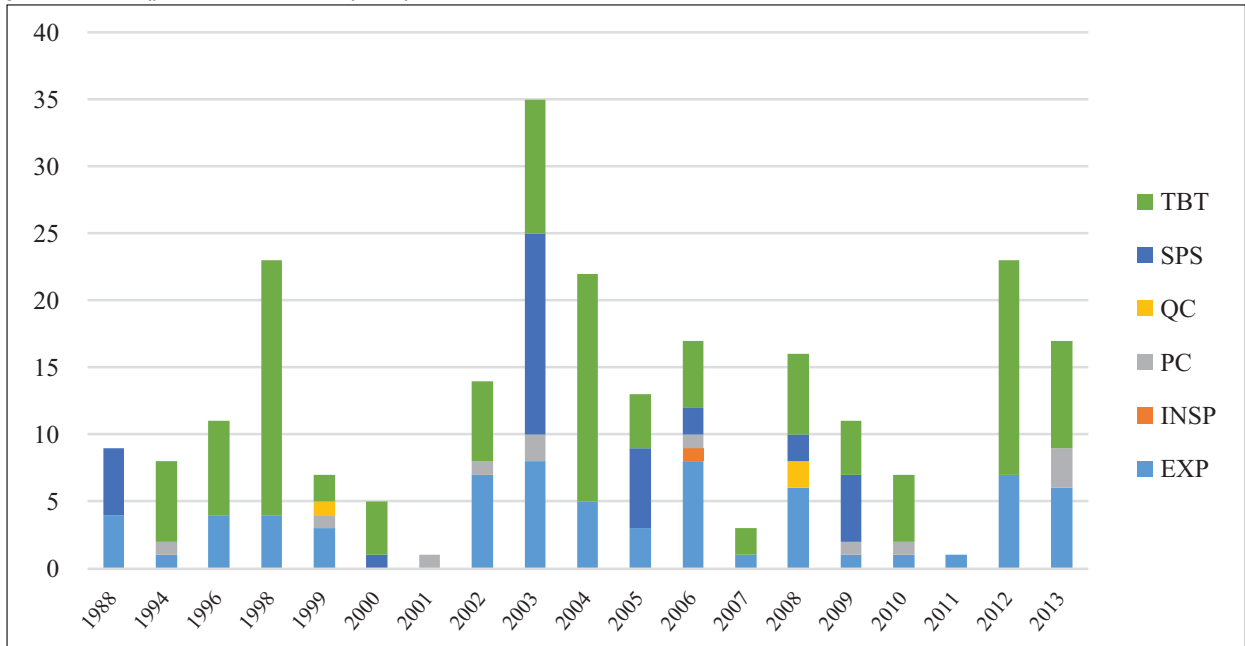
លទ្ធផលស្រាវជ្រាវឃើញជាក់ស្តែង លើឥទ្ធិពលផ្នែកពាណិជ្ជកម្មនៃ NTMs នៅកម្ពុជា នៅមានតិចនៅឡើយ ជាពិសេសការសិក្សាដែលប្រើឧបករណ៍វិភាគយ៉ាងម៉ត់ចត់។ ករណីសិក្សាប្រទេសមួយ អនុវត្តឡើងដោយ Dourng and Sok (2005) បានសន្និដ្ឋានថា NTMs ដែលក្រុមហ៊ុននាំចេញនៅកម្ពុជាត្រូវប្រឈមមុខ គឺជាបំពង់ទាត់ទងភាគច្រើនទៅនឹងវិធានការអនាម័យ និងភូតតាមអនាម័យ (SPS) ហើយបន្ទាប់មកទៀត គឺឧបត្ថម្ភធនរបស់រដ្ឋាភិបាល, នីតិវិធីតយ និងរដ្ឋបាល, និងរបាំងបច្ចេកទេសលើពាណិជ្ជកម្ម(TBT) រីឯកង្វះចំណេះដឹងជំនាញផ្នែកបច្ចេកទេស និងកង្វះមន្ទីរពិសោធន៍ស្របតាមស្តង់ដារអន្តរជាតិ គឺជា ឧបសគ្គចម្បងៗជាប់ទាក់ទងនឹង NTMs ដែលរារាំងពាណិជ្ជកម្ម។ អ្នកនិពន្ធនៃការសិក្សានេះបានពិចារណាថា ប្រសិនបើលុប NTMs ចោល ការនាំចេញរបស់កម្ពុជាអាចរីកធំ និងកាន់តែចម្រុះបែប ហើយអាចជួយជំរុញកំណើនសេដ្ឋកិច្ច និងការកាត់បន្ថយភាពក្រីក្រ។

ការស្រាវជ្រាវដោយ មជ្ឈមណ្ឌលពាណិជ្ជកម្មអន្តរជាតិ (២០១៤) ពីទស្សនៈនៃក្រុមហ៊ុននានាលើ NTMs បានរកឃើញថា ៦៩% នៃក្រុមហ៊ុនឆ្លើយសម្ភាសន៍នៅកម្ពុជា ត្រូវប្រឈមមុខនឹងរបាំងពាណិជ្ជកម្ម ។ ក្នុងចំណោមប្រទេសសមាជិកអាស៊ាន កម្ពុជាមានអត្រាខ្ពស់ជាងគេ (៨២%) នូវក្រុមហ៊ុនដែលត្រូវប៉ះពាល់ដោយ NTMs តឹងរឹងខ្លាំង។ ផលិតផលកសិ-ស្បៀងអាហាររងការប៉ះពាល់ខ្លាំងជាងគេ ដោយមានដល់ ៨៩% នៃអ្នកនាំចេញផលិតផលកសិកម្ម កំពុងប្រឈមនឹងការលំបាកស្មុគស្មាញ។ អ្នកនាំចេញគិតថា ការស៊ីវិល័យបន្តប្រកបដោយលំបាកខ្លាំងជាងគេ ហើយបន្ទាប់មក គឺ ការបំពេញតាមការតម្រូវផ្សេងៗនៃការវាយតម្លៃពីភាពត្រឹមត្រូវតាមលក្ខខណ្ឌកំណត់។

ការធ្វើចំណាត់ថ្នាក់ NTMs នៅកម្ពុជា ដោយ Sotharith, Tobing and Widiana's (2016) បានរកឃើញ ២៤៣ NTMs ដែលប៉ះពាល់ដល់ ៩.៥៥៨ផលិតផល (Harmonised System [HS]codes), ឬ១០០%នៃផលិតផលទាំងអស់ដែលមានការជួញដូរនៅកម្ពុជា។ ការធ្វើចំណាត់ថ្នាក់នេះផ្អែកលើ ៥២ បទបញ្ញត្តិ NTMs ដែលភាគច្រើនចេញដោយក្រសួងកសិកម្ម រុក្ខាប្រមាញ់ និងនេសាទ។ វិធានការបច្ចេកទេស ជា NTMs មានដាក់អនុវត្តញឹកញាប់ជាងគេ ដោយតំណាងឲ្យ ៦៥,០% នៃចំនួនសរុប ក្នុងនោះវិធានការរបាំងបច្ចេកទេសលើពាណិជ្ជកម្ម (TBTs) មានដល់ ៤៩,៨% ហើយការតម្រូវឲ្យមាន ការអនុញ្ញាត សម្រាប់មូលហេតុទាក់ទងនឹងរបាំងបច្ចេកទេសលើពាណិជ្ជកម្ម(TBT) B14<sup>1</sup> គឺមាន

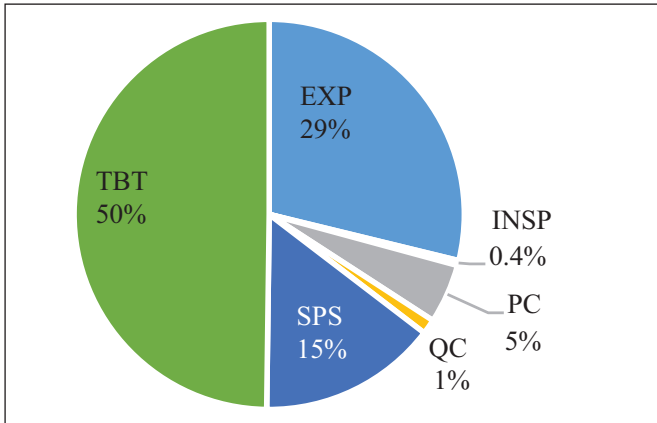
1 ការតម្រូវថា អ្នកនាំចូលត្រូវទទួលបានការអនុញ្ញាត ឬការយល់ព្រមពីស្ថាប័នរដ្ឋពាក់ព័ន្ធ នៃប្រទេសគោលដៅ សម្រាប់ហេតុផល ដូចជា សន្តិសុខជាតិ ការការពារបរិស្ថាន ។ល។ ឧទាហរណ៍៖ ត្រូវមានការអនុញ្ញាតសម្រាប់ការនាំចូលឱសថ សំណល់និងសំរាម កាំភ្លើង ... (UNCTAD 2015,16)

រូបភាព១៖ ចំនួន NTMs គិតតាមឆ្នាំ ពីឆ្នាំ១៩៩៨-២០១៣



ប្រភព: UNCTAD TRAINS-NTMs (<http://asean.i-tip.org/>)  
សំគាល់: CTPM: វិធានការត្រៀមសម្រាប់ការពារពាណិជ្ជកម្ម, EXP: វិធានការលើការនាំចេញ, INSP: អធិការកិច្ចមុនពេលដឹកជញ្ជូន, QC: ការត្រួតពិនិត្យបរិមាណ PC: ការត្រួតពិនិត្យថ្លៃ, SPS: វិធានការអនាម័យនិងភូតតាមអនាម័យ, TBT: របាំងបច្ចេកទេសលើពាណិជ្ជកម្ម

រូបភាព២៖ របាយ NTMs មានស្រាប់គិតតាមប្រភេទ



ប្រភព: UNCTAD TRAINS-NTMs (<http://asean.i-tip.org/>)

ការដាក់អនុវត្តញឹកញាប់ជាងគេ។ វិធានការលើការនាំចេញ (EXP) មានដល់ ២៨,៨% នៃ NTMs ទាំងអស់ ហើយប៉ះពាល់ដល់ផលិតផលទាំងអស់ដែលត្រូវនាំចេញពីកម្ពុជា។ ផលិតផលត្រូវប៉ះពាល់ដោយ NTMs ចាប់ពី ៣ ឡើងទៅគឺមានម៉ាស៊ីនផ្សេងៗ (២១,៦%) ផលិតផលគីមី (១២,១%) វាយនភ័ណ្ឌ (១១,៣%) និងលោហៈ (៩,៥%)។

ការសិក្សារបស់ Ven (2017) បានពិនិត្យពីឥទ្ធិពលនៃ NTMs របស់ដៃគូពាណិជ្ជកម្ម ទៅលើការនាំចេញផលិតផលកសិកម្មរបស់កម្ពុជា ហើយបានរកឃើញថា ផលិតផលកសិកម្មកម្ពុជាស្ទើរតែទាំងអស់ ត្រូវទទួលរង NTMs ។ វិធានការផ្នែកអនាម័យ និងភូតាមអនាម័យ (SPS) និង របាំងបច្ចេកទេសលើពាណិជ្ជកម្ម (TBT) មានអត្រាគ្របបណ្តប់ខ្ពស់ជាង របាំងមិនមែនបច្ចេកទេស (NTBs) រីឯវិធានការ SPS គឺជា NTMs ភាគច្រើនដែលដាក់អនុវត្តដោយអ្នកនាំចូលចម្បងៗនូវ ផលិតផលកសិកម្មរបស់កម្ពុជា។ របប NTMs លើផលិតផលកសិកម្ម របស់កម្ពុជា ខុសប្លែកពីដៃគូនាំចេញសំខាន់ៗរបស់ខ្លួន ប៉ុន្តែស្រដៀងគ្នានឹងប្រទេសវៀតណាម និង សិង្ហបុរី។ អ្នកនិពន្ធបានសន្និដ្ឋានថា SPS និង TBT ទំនងជាមិនអាចរារាំងការនាំចេញផលិតផលកសិកម្មទេ ពីព្រោះផលិតផលកសិកម្មសំខាន់ៗរបស់កម្ពុជា សុទ្ធតែស្របតាមការតម្រូវផ្សេងៗផ្នែក SPS និង TBT ដែលអនុវត្តដោយដៃគូពាណិជ្ជកម្មដូចជា សហភាពអឺរ៉ុប សហរដ្ឋអាមេរិក ចិន ម៉ាឡេស៊ី ថៃ សិង្ហបុរី វៀតណាម ជាដើមប៉ុន្តែក្រុមហ៊ុនពាណិជ្ជកម្មនៅកម្ពុជាអាចជួបប្រទះឧបសគ្គក្នុងដំណើរការ (procedure obstacles) អនុវត្តតាម NTMs ។ ទោះយ៉ាងនេះក្តី NTBs ទំនងរារាំងខ្លះដែរដល់ការ

តារាង២៖ វត្តមាន NTMs មានស្រាប់នៅកម្ពុជា

ផ្នែក HS	TBT	SPS	INSP	CTPM	QC	PC	EXP	Total
<b>ចំនួនសរុបនៃ NTMs</b>	<b>121</b>	<b>36</b>	<b>1</b>	<b>0</b>	<b>3</b>	<b>12</b>	<b>70</b>	<b>243</b>
សត្វរស់ និងផលិតផលសត្វ	12	19	0	0	1	5	28	65
ផលិតផលបន្លែ	29	19	0	0	1	7	40	96
ខ្នាញ់សត្វនិងបន្លែ ប្រេង និង ក្របូន	11	18	0	0	1	3	27	60
ម្ហូបអាហារបានរៀបចំ ភេសជ្ជៈ ទឹកក្រូច ទឹកខ្មេះ ថ្នាំជក់	30	34	0	0	1	6	35	106
ឈើ, ស្មៅនិងផលិតផលធ្វើពីស្មៅ (ឧ. ឆ្កូវដប), គ្រឿងកន្ត្រកល្អី	4	0	1	0	1	2	15	23
ផលិតផលរ៉ែ	17	0	0	0	2	1	14	34
ផលិតផលគីមីនិងឧស្សហកម្មជាប់ទាក់ទិន	80	18	1	0	1	6	45	151
ជ័រ, ប្លាស្ទិក និងផលិតផល, កៅស៊ូ និងផលិតផល	16	1	0	0	1	1	13	32
ស្បែក និងផលិតផល, គ្រឿងកែបសេះ, សម្ភារសម្រាប់ធ្វើដំណើរ	5	11	1	0	2	3	19	41
ក្រដាស, ផ្ទាំងក្រដាសក្រាស់ និងផលិតផល	6	0	1	0	1	1	12	21
វាយនភ័ណ្ឌ និងផលិតផល	3	11	0	0	2	2	15	33
ស្បែកជើង, មួក, ស្លាបសត្វ, ផ្កាសិប្បនិម្មិត, ផ្ចិត	4	11	1	0	2	4	19	41
ផលិតផលធ្វើពី ថ្ម ម្នាងសិលា សេរ៉ាមិក កែវ	2	0	0	0	1	1	8	12
គុជ, ថ្ម និងលោហៈមានតម្លៃ, ប្រាក់កាក់	18	4	1	0	2	4	25	54
អាវុធ និងគ្រាប់រំសេវ	3	11	0	0	1	1	11	27
លោហៈមូលដ្ឋាន និងផលិតផល	8	0	1	0	1	1	11	22
ម៉ាស៊ីន និងបរិក្ខារអគ្គិសនី	22	0	0	0	1	1	7	31
យានយន្ត យន្តហោះ និងនាវា	6	0	0	0	2	0	7	15
ឧបករណ៍, នាឡិកា, ប្រដាប់ថត និងប្រដាប់ចម្លង	7	11	0	0	2	2	10	32
ផលិតផលកម្មន្តសាលផ្សេងៗ	15	11	1	0	2	3	24	56
<b>ស្នាដៃសិល្បៈ និងវត្ថុបុរាណ</b>	<b>5</b>	<b>11</b>	<b>1</b>	<b>0</b>	<b>1</b>	<b>3</b>	<b>19</b>	<b>40</b>
<b>វត្តមាន NTMs</b>	<b>303</b>	<b>190</b>	<b>9</b>	<b>0</b>	<b>29</b>	<b>57</b>	<b>404</b>	<b>992</b>

ប្រភព: UNCTAD TRAINS-NTMs (<http://asean.i-tip.org/>)

កំណត់សំគាល់៖ CTPM: វិធានការត្រៀមសម្រាប់ការពារពាណិជ្ជកម្ម, EXP: វិធានការលើការនាំចេញ, INSP: អធិការកិច្ចមុនពេលដឹកជញ្ជូន, QC: ការត្រួតពិនិត្យបរិមាណ, PC: ការត្រួតពិនិត្យថ្លៃ, SPS: អនាម័យនិងភូតាមអនាម័យ, TBT: របាំងបច្ចេកទេសលើពាណិជ្ជកម្ម



តារាង៣៖ អត្រាគ្របដណ្តប់ NTM សម្រាប់ការនាំចូលរបស់កម្ពុជា ឆ្នាំ២០១៥

ផ្នែក HS	ការនាំចូល (លានដុល្លារ)	អត្រាគ្របដណ្តប់ (%)				
		គ្រប់ប្រភេទ	SPS	TBT	INSP	NTB
វាយនភ័ណ្ឌ និងផលិតផល	4235.6	100	2.2	100.0	0.0	100
ម៉ាស៊ីន និងបរិក្ខារអគ្គិសនី	1492.5	100	0.0	100.0	0.0	100
ផលិតផលរ៉ែ	1201.1	100	0.0	89.8	0.0	100
យានយន្ត យន្តហោះ និងនាវា	1154.7	100	0.0	99.2	0.0	100
ស្បៀងអាហារបានរៀបចំ ភេសជ្ជៈ ស្រា ទឹកខ្មៅ ថ្នាំជក់	731.6	100	60.2	94.7	0.0	100
លោហៈមូលដ្ឋាន និងផលិតផល	626.4	100	0.0	0.6	0.0	100
ផលិតផលឧស្សាហកម្មគីមី និងជាប់ទាក់ទិន	584.6	100	0.5	84.1	4.8	100
ជ័រ ប្លាស្ទិក និង ផលិតផល, កៅស៊ូ និងផលិតផល	572.9	100	20.3	21.2	0.0	100
ក្រដាស ថ្នាំក្រដាសក្រាស់ និងផលិតផល	328.0	100	0.0	91.2	0.5	100
ស្បែក និងផលិតផល, គ្រឿងកែប្រែ និងសម្ភារសម្រាប់ធ្វើដំណើរ	311.6	100	9.2	9.4	0.0	100
គុជ, ថ្មនិងលោហៈមានតម្លៃ	261.6	100	0.0	99.9	0.2	100
ផលិតផលធ្វើពី ថ្ម ម្សៅសិលា សេរ៉ាមិក កែវ	192.3	100	0.0	0.1	0.0	100
សត្វរស់ និងផលិតផលសត្វ	161.9	98	27.5	81.7	37.7	98
ផលិតផលកម្មន្តសាលផ្សេងៗ	145.6	100	0.1	1.1	0.0	100
ស្បែកជើង, មួក, ស្លាបសត្វ, ផ្កាសិប្បនិម្មិត, ផ្លិត	120.8	100	29.5	29.5	13.1	100
ផលិតផលបន្លែ	96.1	100	99.9	100.0	0.0	100
ឧបករណ៍, នាឡិកា, ប្រដាប់ថត និងប្រដាប់ចម្លង	74.4	100	3.2	38.5	0.0	100
ឈើ, ស្មៅ និងផលិតផល(ឧ. ឆ្នុកដប), គ្រឿងកន្ត្រកល្អី	64.2	100	0.0	100	99.4	100
ខ្នាញ់សត្វបន្លែ, ប្រេង, ក្រមួន	14.9	100	16.9	100	0.0	100
ស្នាដៃសិល្បៈ និងវត្ថុបុរាណ	0.1	100	64.9	100	64.9	100
អាវុធ និងគ្រាប់រំសេវ	0.1	100	75.9	100	0.0	100

ប្រភព៖ ការគណនាប្រើប្រាស់ទិន្នន័យពី UN Comtrade (<https://comtrade.un.org/>) and WITS (<https://wits.worldbank.org/>)

កំណត់សំគាល់៖ CTPM: វិធានការត្រៀមសម្រាប់ការពារពាណិជ្ជកម្ម, EXP: វិធានការលើការនាំចេញ, INSP: អធិការកិច្ចមុនពេលដឹកជញ្ជូន, QC:

ការត្រួតពិនិត្យបរិមាណ, PC: ការត្រួតពិនិត្យថ្លៃ, SPS: អនាម័យនិងភូតតាមអនាម័យ, TBT: វិធានការច្រកទ្រព្យពាណិជ្ជកម្ម

នាំចេញផលិតផលកសិកម្ម ព្រោះលទ្ធផលនៃការសិក្សាបង្ហាញថា កំណើន ១០% ក្នុង NTBs អាចកាត់បន្ថយការនាំចេញផ្នែក កសិកម្មរបស់កម្ពុជាអស់ ២,៧%។

## វិធានការមិនមែនពន្ធគយនៅកម្ពុជា

### ការវិវត្តវិធានការមិនមែនពន្ធគយ (NTMs)

ទិន្នន័យទទួលបានបង្ហាញថា កម្ពុជាបានប្រើ NTMs ជាលើក ដំបូងនៅឆ្នាំ១៩៨៨ ដោយដាក់អនុវត្ត ៥វិធានការ SPS និង ៤វិធានការ EXP (រូបភាព១)។ មកទល់បច្ចុប្បន្ន កម្ពុជាបានដាក់ អនុវត្ត ២៤៣ NTMs លើការនាំចូលមកពី និងការនាំចេញទៅ កាន់ គ្រប់ដៃគូពាណិជ្ជកម្មទាំងអស់ គឺមាន ១២១ TBT (៥០% នៃ ចំនួនសរុប), ៣៦ SPS (១៥%), ១ អធិការកិច្ចមុនពេលដឹកជញ្ជូន (INSP) (០,៤%), ៣ ការត្រួតពិនិត្យគុណភាព (QC) (១%), ១២ ការត្រួតពិនិត្យថ្លៃ (PC) (៥%), និង ៧០ EXP (២៩%) (រូបភាព២ និង តារាង២) ។ ពីឆ្នាំ១៩៨៨ ដល់ ២០១៣ កម្ពុជា បានដាក់អនុវត្តប្រមាណ ១៣ NTMs ជាមធ្យមក្នុងមួយឆ្នាំ។ TBT ជាវិធានការបានប្រើប្រាស់ញឹកញាប់ជាងគេ បន្ទាប់មកគឺ SPS និង EXP។ ក្នុងអំឡុងពេលនោះដែរ កម្ពុជាបានដាក់អនុវត្តជាមធ្យម ៨ TBT, ៥ SPS និង ៤ EXP ក្នុងមួយឆ្នាំ។

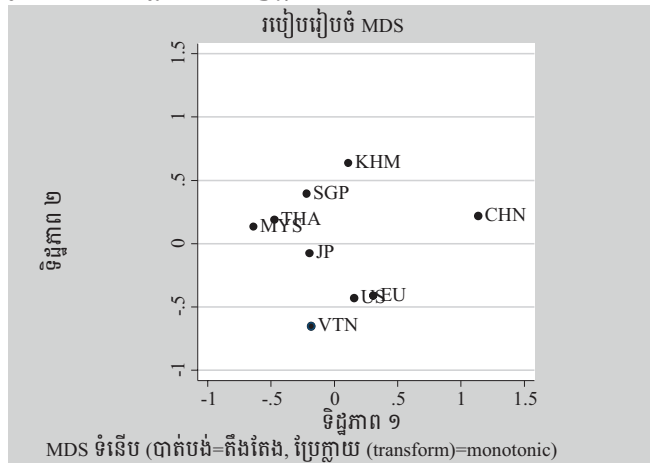
### NTMs កំណត់តាម លេខកូដនៃប្រព័ន្ធសុខុមនីយកម្ម

តារាង២ បង្ហាញពី NTMs មានស្រាប់នៅកម្ពុជា កំណត់តាម ចំណាត់ថ្នាក់ HS។ ផ្នែក HS ចំនួន ៥ ដែលមាន NTMs ច្រើន ជាងគេ គឺតាមលំដាប់ថយចុះ គឺ ១) ផលិតផលឧស្សាហកម្មគីមី និងជាប់ទាក់ទិន ២) ស្បៀងអាហារបានរៀបចំ ភេសជ្ជៈ ទឹកត្រូច ទឹកខ្មៅ និង ថ្នាំជក់ ៣) ផលិតផលបន្លែ ៤) សត្វរស់ និងផលិត ផលសត្វ ៥) ខ្នាញ់សត្វនិងបន្លែ ប្រេង និងក្រមួន។ ផលិតផល ឧស្សាហកម្មគីមី និងជាប់ទាក់ទិន ជាផ្នែករងឥទ្ធិពលខ្លាំងជាងគេ ឆ្លាយណាស់ ដោយមាន ១៥១ NTMs ក្នុងនោះមាន ៨០ TBT, ១៨ SPS, ១ QC, ៦ PC, ៤៥ EXP និង ១ INSP ។ ៤ ផ្នែក HS ដែលរងឥទ្ធិពលខ្លាំងបន្តបន្ទាប់មកទៀតពី NTMs គឺជា ផលិតផល កសិកម្ម។ ផលិតផលទាំងនេះ ច្រើនតែងឥទ្ធិពលពី SPS ខ្លាំង ជាង TBT។ គួរកត់សំគាល់ថា ស្បៀងអាហារបានរៀបចំ ទទួលរង វិធានការ SPS ច្រើនជាងគេ (៣៤) រីឯ ផលិតផលឧស្សាហកម្មគីមី និងជាប់ទាក់ទិន ទទួលរង TBT ច្រើនជាងគេ (៨០)។

### អត្រាគ្របដណ្តប់ NTM សម្រាប់ការនាំចូលរបស់កម្ពុជា

តារាង៣ បង្ហាញពីអត្រាគ្របដណ្តប់សម្រាប់ការនាំចូលរបស់ កម្ពុជា នៅឆ្នាំ២០១៥។ ផ្នែក HS ភាគច្រើន មានអត្រាគ្របដណ្តប់

រូបភាព៣៖ គម្លាតបទបញ្ញត្តិ NTMs



ប្រភព៖ ការគណនាប្រសិទ្ធភាពដោយផ្អែកលើ  
WITS (<https://wits.worldbank.org/>)  
កំណត់សំគាល់៖ ការកែខ្នាតច្រើនមុខ (Multidimensional scaling (MDS)  
(nonmetric), loss criterion = 0.0961)

ខ្ពស់នៃ NTM គ្រប់ប្រភេទ, NTB និង TBT។ ផលិតផល ៤ ដែល  
នាំចូលច្រើនជាងគេ (វាយនភ័ណ្ឌនិងផលិតផល, ម៉ាស៊ីននិង  
បរិក្ខារអគ្គិសនី, ផលិតផលរ៉ែ, យានយន្ត យន្តហោះ នាវា) មាន  
អត្រាគ្របដណ្តប់ SPS ទាបណាស់ ប៉ុន្តែមានអត្រាគ្របដណ្តប់  
TBT ខ្ពស់ជាង។ អត្រាគ្របដណ្តប់ SPS មានកម្រិតខ្ពស់ខ្លាំង  
សម្រាប់ផលិតផលកសិកម្មភាគច្រើន រួមទាំង ផលិតផលបន្លែ  
ស្បៀងអាហារបានរៀបចំ ភេសជ្ជៈ ទឹកក្រូច ទឹកខ្មេះ និង ថ្នាំជក់  
និងមានកម្រិតខ្ពស់បង្អស់សម្រាប់ សត្វរស់និងផលិតផលសត្វ ខ្លាញ់  
សត្វនិងបន្លែ ប្រេង និង ក្រមុន។ អាវុធនិងគ្រប់រំសេវ និងស្នាដៃ  
សិល្បៈនិងវត្ថុបុរាណ ក៏មានអត្រាគ្របដណ្តប់ SPS ខ្ពស់ដែរ។

### គម្លាតបទបញ្ញត្តិនៃ NTMs

Cadot et al. (2015) បានណែនាំឱ្យប្រើ គម្លាតបទបញ្ញត្តិ  
ដើម្បីកំណត់ភាពខុសគ្នារវាង របប NTMs ផ្សេងៗនៃប្រទេស  
ខុសៗគ្នា។ ប្រសិនបើប្រទេស ២ ដាក់អនុវត្ត NTMs ដូចគ្នា លើ  
ផលិតផលដូចគ្នា គេចាត់ទុកថា ប្រទេសទាំងពីរនេះមានរបប  
NTMs ដូចគ្នា។ បើសិនមាន NTMs ខុសគ្នាច្រើនកាលណា គម្លាត  
បទបញ្ញត្តិរវាងរបប NTMs ក៏កាន់តែធំកាលនោះដែរ។ ទិន្នន័យចុះ  
លើរូបភាព៣ បង្ហាញនូវគម្លាតបទបញ្ញត្តិរវាងរបប NTMs របស់កម្ពុជា  
ជាមួយនឹងសមាជិកអាស៊ានផ្សេងទៀត។ របប NTMs របស់កម្ពុជា  
ពាណិជ្ជកម្មចម្បងៗផ្សេងទៀត ក៏បានដាក់ចូលដែរ សម្រាប់ធ្វើជា  
កម្រិតគោល។ ប្រសិនបើប្រទេសពីរនៅជិតគ្នានៅលើក្រាហ្វិក  
ប្រទេសទាំងនោះមានគម្លាតបទបញ្ញត្តិស្រដៀងគ្នា។ រូបភាពនេះ  
បង្ហាញថា របប NTMs របស់កម្ពុជា នៅជិតប្រទេសសិង្ហបុរី ប៉ុន្តែ  
នៅឆ្ងាយពី ថៃ និង ម៉ាឡេស៊ី ។ របប NTMs របស់កម្ពុជា ខុសប្លែក  
ខ្លាំងពី ប្រទេសវៀតណាមដែលហាក់ដូចជានៅឆ្ងាយពីគេនៅក្នុង  
អាស៊ាន។ ចំណុចនេះបង្ហាញថា របប NTMs ក្នុងអាស៊ាន មិនសូវ

ដូចគ្នាទេ ដែលអាចរារាំងដល់សមត្ថភាពរបស់រដ្ឋនានាជាសមាជិក  
អាស៊ានក្នុងការធ្វើសុខដុមនីយកម្មរបប NTMs របស់ខ្លួន។

### ដូចនោះទៅមុខ

លទ្ធផលរកឃើញបង្ហាញថា ទិន្នន័យ NTMs សម្រាប់កម្ពុជា  
នៅក្នុង UNCTAD TRAINS វាមិនថ្មីទាន់ពេលនោះទេ ព្រោះ  
មានត្រឹមឆ្នាំ២០១៣ ។ ទិន្នន័យ NTM ត្រឹមត្រូវ គឺចាំបាច់ណាស់  
សម្រាប់ឱ្យ ក្រុមហ៊ុនពាណិជ្ជកម្មប្រតិបត្តិតាមបានសម្រេចនូវ  
NTMs។ តាមនេះ នៅឆ្នាំ២០១៨ សេដ្ឋកិច្ចនៅវិទ្យាស្ថាន CDRI  
គ្រោងអនុវត្តគម្រោងស្រាវជ្រាវមួយ ដើម្បីធ្វើបច្ចុប្បន្នភាព  
ទិន្នន័យ NTMs នៅកម្ពុជា។ គម្រោងនេះផ្តល់មូលនិធិដោយ  
ERIA-UNCTAD និងជាចំណែកមួយនៃគម្រោងធំហៅថា ERIA-  
UNCTAD: ការធ្វើបច្ចុប្បន្នភាព NTMs ក្នុងអាស៊ាន។

លទ្ធផលរកឃើញបានបង្ហាញទៀតថា របប NTMs នៃប្រទេស  
អាស៊ានមានលក្ខណៈចម្រុះបែប។ លក្ខណៈនេះបង្ហាញពីតម្រូវការ  
ធ្វើស្តង់ដានីយកម្មរបប NTMs និងពន្លឿនដំណើរការរៀបចំឱ្យមាន  
ការទទួលស្គាល់ទៅវិញទៅមក ក្នុងតំបន់អាស៊ាន ដើម្បីឱ្យមាន  
លំហូរទំនិញកាន់តែសេរីឡើង។ ថ្វីបើគេដាក់អនុវត្ត NTMs  
ដើម្បីការពារមនុស្សបរិស្ថាន និងជីវិតសត្វនិងរុក្ខជាតិក្តីប៉ុន្តែ NTMs  
ភាគច្រើនគេប្រើវាជាលេស ដើម្បីការពារផលិតកម្មក្នុងស្រុក។  
រហូតមិនមែនពន្ធគយ<sup>២</sup> ទាំងនេះ គួរតែលុបចោល។ ការប្រជុំ  
លើកទី២០ នៃក្រុមប្រឹក្សាតំបន់ពាណិជ្ជកម្មសេរីអាស៊ាន (AFTA)  
បានអនុម័តយល់ព្រមលើយន្តការ សម្រាប់ស្វែងរកនិងលុបបំបាត់  
រហូតមិនមែនពន្ធគយ និងបានកំណត់ថាជា កត្តាសំខាន់បំផុត  
ដើម្បីធ្វើសមាហរណកម្មវិស័យជាអាទិភាពនានា។ រយៈពេល  
សម្រាប់ការលុបបំបាត់ រហូតមិនមែនពន្ធគយ ប្រែប្រួលខុសគ្នា  
ពីប្រទេសមួយទៅប្រទេសមួយ។ សម្រាប់ប្រទេស កម្ពុជា  
មិយ៉ាន់ម៉ា ឡាវ និង វៀតណាម រហូតមិនមែនពន្ធគយ គួរតែកាត់  
បន្ថយនៅដំណាច់ឆ្នាំ២០១៨។ ទោះយ៉ាងនេះក្តី ការស្វែងរក  
រហូតមិនមែនពន្ធគយ ក្នុងចំណោម NTMs ដ៏ច្រើនសន្លឹកសន្លាប់  
នោះ មិនមែនជាការងាយស្រួលទេ។ ការស្រាវជ្រាវទៅអនាគត  
លើ NTMs គួរធ្វើតាមលើ ការស្វែងរក NTMs ដែលជារាំងរារាំង  
ពាណិជ្ជកម្ម។ ការធ្វើចំណាត់ថ្នាក់ទៅអនាគតនៃ NTMs គួរមាន  
ដាក់បញ្ចូល NTBs ជាប្រភេទមួយដែរ។ ប្រទេសនានាត្រូវរចនា  
រៀបចំយន្តការឱ្យមានប្រសិទ្ធភាព សម្រាប់ស្វែងរក និងផ្ទៀងផ្ទាត់  
ព័ត៌មានស្តីពី NTBs និងធានាឱ្យមានការលុបបំបាត់វាចោល។

### ឯកសារយោងមាននៅក្នុងទស្សនាវដ្តី ជាតិសាអង់គ្លេស

2 រហូតមិនមែនពន្ធគយ ជូនកាលគេប្រើវាដោយខុសឆ្គងទៅជំនួសគ្នាជាមួយ  
និងវិធានការមិនមែនពន្ធគយ។ ជាក់ស្តែង វិធានការមិនមែនពន្ធគយ មិនមែន  
សុទ្ធតែជា រហូតពាណិជ្ជកម្ម នោះទេ។ ក្នុងអត្ថបទនេះ រហូតមិនមែនពន្ធគយ  
សំដៅដល់ វិធានការមិនមែនពន្ធគយមិនពេញច្បាប់ដែលគេប្រើដើម្បីការពារ  
ឧស្សាហកម្ម ឬផលិតផលក្នុងស្រុក។

# តើកត្តាអ្វីជំរុញឱ្យអាជ្ញាធរមូលដ្ឋានមានការឆ្លើយតប ? បទពិសោធន៍ទទួលបានពីគម្រោងពិនិត្យទំនាក់ទំនង គណនេយ្យភាពសង្គមនៅកម្ពុជា

គណនេយ្យភាពសង្គម ដែលជាគោលគំនិត និងនីតិវិធីនៃ អភិបាលកិច្ចល្អ ត្រូវបានប្រើប្រាស់នៅក្នុងសង្គមកំពុងអភិវឌ្ឍ ដើម្បីកាត់បន្ថយគម្លាតរវាងរដ្ឋ និងសង្គម។ គណនេយ្យភាព សង្គមគឺជា យន្តការមួយនៃការត្រួតពិនិត្យលើអាជ្ញាធរ ដោយផ្អែក លើសកម្មភាពរបស់សមាគម ឬចលនារបស់ប្រជាពលរដ្ឋ និង ប្រព័ន្ធផ្សព្វផ្សាយ (Peruzzotti and Smulovitz 2006, 10)។ ការបូកសរុបបទពិសោធន៍ផ្នែក គណនេយ្យភាពសង្គមក្នុងប្រទេស កំពុងអភិវឌ្ឍនានា បានផ្តល់ការយល់ដឹងដ៏មានតម្លៃអំពី ផល ប៉ះពាល់នៃគម្រោងគណនេយ្យភាពសង្គម ដោយបង្ហាញពីកត្តា ចាំបាច់មួយចំនួន ដើម្បីឱ្យការអនុវត្តគណនេយ្យភាពសង្គមអាច ទទួលបានលទ្ធផលជាវិជ្ជមាន។ កត្តាទាំងនេះ រួមមាន ដំណើរការ នៃស្ថាប័នប្រជាធិបតេយ្យ ឆន្ទៈនយោបាយ និង សកម្មភាព ប្រជាពលរដ្ឋ (See arroyo and Sirker 2005, McKeil and Malena 2010)។

នៅកម្ពុជា ធនាគារពិភពលោក ដោយរួមសហការជាមួយ ក្រសួងមហាផ្ទៃ (MOI) បានផ្តួចផ្តើមលើកស្ទួយគណនេយ្យភាព សង្គមឡើង ស្របនឹងដំណើរការវិមជ្ឈការដែលបានចាប់ផ្តើម តាំងពីឆ្នាំ២០០២ មក។ ដោយមានឈ្មោះកម្មវិធីថា ការទាមទារ អភិបាលកិច្ចល្អ (Demand for Good Governance - DFGG) អង្គការសង្គមស៊ីវិលនានា បានទទួលការបណ្តុះបណ្តាលពីគោល គំនិត និងជំនាញផ្សេងៗ មុននឹងមានការសាកល្បង និងការអនុវត្ត គម្រោងគណនេយ្យភាពសង្គម ដើម្បីសម្របសម្រួលការទាមទារ របស់ប្រជាពលរដ្ឋ ឱ្យមានការកែលម្អគុណភាពសេវាសាធារណៈ នៅមូលដ្ឋាន។ ចំណុចស្នូលក្នុងវិធីសាស្ត្ររបស់ កម្មវិធី DFGG គឺការកែប្រែទំនាក់ទំនងរវាងសង្គមស៊ីវិល និងរដ្ឋាភិបាល ពីការ ប្រឈមមុខគ្នា ទៅជា សហការគ្នា ឬប្រើពាក្យរបស់ធនាគារពិភព លោក គឺពីការស្រែកដាក់គ្នា ទៅជា ការពឹងពាក់គ្នា ក្នុងការស្វែងរក ដំណោះស្រាយដែលអាចទទួលយកបានទាំងសងខាងចំពោះបញ្ហា ប្រឈមក្នុងសេវាសាធារណៈនៅមូលដ្ឋាន (Rodan and Hughes 2013)។ របៀបធ្វើការបែបនេះ បានលប់លើវិធីសាស្ត្រកន្លងមក ដែលមានដូចជាការបង្គាប់ជាសាធារណៈ ពីព្រោះ គេមាន សុទិដ្ឋិនិយមលើឆន្ទៈនយោបាយឬការបើកចំហផ្នែកនយោបាយ។ ម្យ៉ាងទៀត ក្នុងប្រព័ន្ធនយោបាយនៅកម្ពុជា គេមានសង្ឃឹមតិចតួច

លើអន្តរាគមន៍ពីស្ថាប័នឯករាជ្យនានា ដើម្បីកែលម្អការឆ្លើយតប របស់ប្រព័ន្ធរដ្ឋបាលនិងនយោបាយ។ ការស្រាវជ្រាវបានរកឃើញ ថា វិធីសាស្ត្របើកចំហផ្នែកនយោបាយ វាមានប្រសិទ្ធភាព និង សមស្រប សម្រាប់ បរិបទមួយដែលមានប្រព័ន្ធគណនេយ្យភាព ទន់ខ្សោយ។

អត្ថបទនេះវាយតម្លៃលើ២ករណីនៃការអនុវត្តគណនេយ្យភាព សង្គម គឺមួយទទួលបាន "ជោគជ័យ" និងមួយទៀត "បរាជ័យ" ដើម្បីស្វែងយល់ពីកត្តា ដែលនាំឱ្យមាន ឬមិនមាន ការឆ្លើយតប របស់រដ្ឋាភិបាល ។ ការពិភាក្សាពីទាំងពីរ អាចជួយបង្កើនការយល់ ដឹងពី មូលហេតុដែលនាំឱ្យគម្រោងគណនេយ្យភាពសង្គមអាច ទទួលបានជោគជ័យនៅកម្ពុជា។

## ប័ណ្ណពិន្ទុសហគមន៍ក្នុងវិស័យថែទាំសុខភាពបឋម

ចំណុចសំខាន់មួយនៃ កម្មវិធី DFGG គឺការលើកកម្ពស់ គណនេយ្យភាពសង្គមក្នុងវិស័យសង្គមកិច្ច ដូចជា សុខាភិបាល និង អប់រំ ដែលគេគិតថា មិនសូវមានបញ្ហាចម្រើនច្រើនខាង ផ្នែកនយោបាយ ដូច្នេះទំនងទទួលបានសហការល្អពីរដ្ឋាភិបាល។ ផ្នែកនេះនៃអត្ថបទ ពិនិត្យលើករណីប័ណ្ណពិន្ទុសហគមន៍ក្នុងវិស័យ ថែទាំសុខភាពបឋម ដែលអនុវត្តដោយ អង្គការព្រះពុទ្ធសាសនា ដើម្បីសុខភាព (BfH) ដែលជាអង្គការមិនមែនរដ្ឋាភិបាលមួយ មានទីស្នាក់ការ នៅខេត្តតាកែវ។ គម្រោងប័ណ្ណពិន្ទុសហគមន៍ សម្រាប់សេវាសុខភាព (CSHSP) ត្រូវបានអនុវត្តឡើងក្នុង ឆ្នាំ២០១២ ដោយផ្តោតលើ ២០ មណ្ឌលសុខភាព ក្នុងស្រុក ប្រតិបត្តិការ (OD) គីរីវង់ ខេត្តតាកែវ។ មជ្ឈមណ្ឌលសុខភាព ជីខ្មារ ដែលផ្តល់សេវាថែទាំសុខភាពបឋម សម្រាប់អ្នកភូមិជាង ១៦០.០០០នាក់ ត្រូវបានជ្រើសរើសសម្រាប់ករណីសិក្សានេះ។

ចាប់តាំងពីឆ្នាំ២០០៨ មក ក្រសួងសុខាភិបាល បានបង្កើត យន្តការគណនេយ្យភាព ដើម្បីឱ្យប្រជាជនចូលរួមចំណែកក្នុង វិស័យសុខាភិបាល។ សម្រាប់មណ្ឌលសុខភាពនីមួយៗ គឺមាន នីតិវិធីសាមញ្ញមួយ ពោលគឺប្រអប់ទទួលសំណូមពរពីប្រជាពលរដ្ឋ និងស្ថាប័ន ដូចជា ក្រុមគាំទ្រសុខភាពភូមិ និងគណៈកម្មការ គ្រប់គ្រងមណ្ឌលសុខភាព ជាដើម។ យន្តការទាំងនេះត្រូវបាន រៀបចំឡើង ដើម្បីលើកកម្ពស់គណនេយ្យភាពរបស់ថ្នាក់ក្រោម ជាតិ ប៉ុន្តែ ការអនុវត្តជាក់ស្តែងនៅមានចំណុចខ្វះខាតជាច្រើន។ ទស្សនៈជាផ្លូវការរបស់ប្រធានស្រុកប្រតិបត្តិ គឺយន្តការទាំងនេះ ផ្អែកលើការសន្មតថា ប្រជាពលរដ្ឋចូលរួមប្រាស្រ័យទាក់ទងជា មួយមន្ត្រីរាជការ និងអ្នកផ្តល់សេវា។ ប៉ុន្តែក្នុងករណីភាគច្រើន

អត្ថបទនេះរៀបរៀងឡើងដោយ វង់ ម៉ាន់ ជាអ្នកស្រាវជ្រាវក្នុងផ្នែកអភិបាលកិច្ច នៃ វិទ្យាស្ថាន CDRI។ សូមយោងដកស្រាវនេះថា៖ Vong Mun. 2017. "What Makes Local Authorities Responsive? Lessons from Two Social Accountability Projects in Cambodia." *Cambodia Development Review* 21 (3): 7–10. ភ្នំពេញ វិទ្យាស្ថាន CDRI។

អ្នកភូមិមិនសូវមានទំនុកចិត្តនឹងធ្វើដូច្នេះទេ ព្រោះគាត់បារម្ភខ្លាចមានរឿងពីការទិញដីជាសាធារណៈ ទោះបីការបារម្ភនោះសមហេតុផល ឬមិនសមហេតុផលក្តី។<sup>1</sup> ប័ណ្ណពិន្ទុសហគមន៍ ជាយន្តការគណនេយ្យភាពសង្គមមួយ សម្រាប់បំពេញកង្វះខាតទាំងនេះ។ ខុសប្លែកពីយន្តការគណនេយ្យភាពដែលមានស្រាប់ដំណើរការអនុវត្តប័ណ្ណពិន្ទុសហគមន៍ គឺដឹកនាំដោយអង្គការមិនមែនរដ្ឋាភិបាល។ បើតាមមតិរបស់ប្រធានស្រុកប្រតិបត្តិ ផលប្រយោជន៍នៃការធ្វើដូច្នេះគឺ ប្រជាជនគិតថា ជាទូទៅ អង្គការមិនមែនរដ្ឋាភិបាល អាចទុកចិត្តបាន និងមិនប្រកាន់បក្សណាមួយ ដូច្នេះពួកគេហ៊ានបញ្ចេញមតិនៅពេលមានវត្តមាន អង្គការមិនមែនរដ្ឋាភិបាល ។

ដោយមានការរៀបចំជាសំខាន់ សម្រាប់ការពង្រឹងគុណភាពសេវាថែទាំសុខភាព តាមរយៈព័ត៌មានត្រឡប់បានពីប្រជាជននោះ គម្រោង CSHSP បានសម្រេចគោលដៅភាគច្រើនរបស់ខ្លួន។ របាយការណ៍ឃ្លាំមើលរបស់BFHបង្ហាញថាកង្វះខាតក្នុងការអនុវត្តរបស់មណ្ឌលសុខភាព រួមមាន បញ្ហាឥរិយាបថរបស់បុគ្គលិកអនាម័យ របៀបចេញវេជ្ជបញ្ជា និងពេលម៉ោងធ្វើការ បានល្អប្រសើរឡើងគួរឲ្យកត់សំគាល់ ដូចជា មានការតបណ្តាញទឹកទៅបន្ទប់ទឹកក្នុងមណ្ឌលសុខភាព ហើយការឥរិយាបថពីឥរិយាបថពេលម៉ោងធ្វើការ និងការចេញវេជ្ជបញ្ជា ក៏ត្រូវបានលើកទៅដោះស្រាយក្នុងពេលប្រជុំផ្ទៃក្នុងដែលនាំឲ្យមានឥរិយាបថរួសរាយរាក់ទាក់ជាងមុន ពេលម៉ោងធ្វើការទៀងទាត់ជាងមុន និងការចេញវេជ្ជបញ្ជាម៉ត់ចត់ជាងមុន។ ការឆ្លើយតបរបស់មណ្ឌលសុខភាពដែលកើតចេញពីយន្តការគណនេយ្យភាពសង្គម គឺជាលទ្ធផលសំខាន់មួយដែលគួរមានការពន្យល់បន្ត។

កត្តាពន្យល់សំខាន់មួយ គឺការត្រៀមខ្លួនរបស់រដ្ឋាភិបាល។ កម្មវិធីបង្កើនសមត្ថភាពក្នុងផ្នែកគណនេយ្យភាពសង្គម (PECSA) ដែលបានអនុវត្តមុនកម្មវិធី DFGG នោះ បានចាប់ផ្តើមជាផ្លូវការក្នុងឆ្នាំ២០០៧ ឬ ៥ឆ្នាំមុនការចាប់អនុវត្ត គម្រោង CSHSP។ កម្មវិធីនេះ បានផ្តល់ឲ្យស្ថាប័នរដ្ឋនានា នូវពេលវេលាដ៏ច្រើនសម្រាប់ធ្វើការស្វែងយល់ឲ្យបានច្បាស់ពីរបៀបអនុវត្ត និងគោលគំនិតនៃប័ណ្ណពិន្ទុសហគមន៍ និងធ្វើការស្មានទុកពីផលប៉ះពាល់ផ្សេងៗ។ ការផ្តួចផ្តើមគំនិតរួមគ្នានេះ បង្ហាញឲ្យដឹងជាមុនពីឆន្ទៈរបស់រដ្ឋាភិបាលដើម្បីស្តាប់មតិ និងធ្វើសកម្មភាព។

រដ្ឋាភិបាលបានធ្វើការជ្រើសរើសផងដែរនូវ អង្គការមិនមែនរដ្ឋាភិបាល ដែលអាចចូលរួមក្នុងកម្មវិធីគណនេយ្យភាពសង្គមដោយចែកអង្គការមិនមែនរដ្ឋាភិបាលចេញជា ២ប្រភេទធំៗ គឺ អង្គការតស៊ូមតិ និង អង្គការអភិវឌ្ឍន៍ (Rodan and Hughes 2013)។ អង្គការអភិវឌ្ឍន៍ ត្រូវបានចាត់ទុកថា ជួយគាំទ្រដល់កិច្ចប្រឹងប្រែងកាត់បន្ថយភាពក្រីក្ររបស់រដ្ឋាភិបាល ដែលជាលក្ខណៈ

ធ្វើឲ្យពួកគេក្លាយជាដៃគូ ក្នុងការអនុវត្តគណនេយ្យភាពសង្គម។

អង្គការព្រះពុទ្ធសាសនាដើម្បីសុខភាព (BFH) ជាតួយ៉ាងមួយនៃអង្គការអភិវឌ្ឍន៍។ វត្តមាន របស់ អង្គការ BFH ជាង ១០ ឆ្នាំមកហើយនៅស្រុកគីរីវង់ ខេត្តតាកែវ តាមរយៈគម្រោងមូលនិធិសមធម៌សុខភាព និងធានារ៉ាប់រងសុខភាពសហគមន៍ បានធ្វើឲ្យ អង្គការ BFH មានទំនាក់ទំនងរឹងមាំជាមួយ មន្ត្រីសុខាភិបាល និងអាជ្ញាធរមូលដ្ឋាន។ ទំនាក់ទំនងរឹងមាំនេះ បានក្លាយជាគ្រឹះសម្រាប់យន្តការធ្វើការថ្មីៗ។ ការបើកភ្លើងខ្សែថែមទៀតកើតមានឡើងនៅពេលមានសិក្ខាសាលាថ្នាក់ជាតិមួយ មុនពេលចាប់ផ្តើមគម្រោងCSHSPដែលបង្ហាញពីការប្តេជ្ញាចិត្តរបស់ក្រសួងក្នុងការប្រើប្រាស់ប័ណ្ណពិន្ទុសហគមន៍ ដើម្បីពង្រឹងដំណើរការប្រព័ន្ធសុខាភិបាល និងកែលម្អលទ្ធផល។ សិក្ខាសាលានេះបាននាំឲ្យមានការបោះពុម្ពផ្សាយនូវ សេចក្តីណែនាំមួយស្តីពី ប័ណ្ណពិន្ទុសហគមន៍ដែលទទួលស្គាល់ដោយក្រសួងសុខាភិបាល។ ចំណុចនេះមានសារៈសំខាន់ ពីព្រោះការយល់ព្រមពីក្រសួង ចាំបាច់ណាស់ដើម្បីបំផុស និងជំរុញកិច្ចសហការពីស្ថាប័នថ្នាក់ក្រោមជាតិ និងអាជ្ញាធរមូលដ្ឋាន។

កត្តាមួយទៀត គឺភាពអាចអនុវត្តបាន។ មណ្ឌលសុខភាពជីន្មា មានលទ្ធភាពគ្រប់គ្រាន់ដើម្បីដោះស្រាយបញ្ហាផ្សេងៗដែលមាននៅក្នុងរបាយការណ៍ប័ណ្ណពិន្ទុសហគមន៍។ ភារកិច្ចត្រូវដោះស្រាយបញ្ហាទាំងនោះ ភាគច្រើនស្ថិតក្នុងរង្វង់សមត្ថភាព និងសិទ្ធិសម្រេចរបស់ថ្នាក់មូលដ្ឋាន។ ដូច្នេះ មិនចាំបាច់មានការសម្រេចពីថ្នាក់ក្រសួង ឬត្រូវមានថវិកាច្រើន ដែលអាចបង្កភាពស្មុគស្មាញ និងពន្លឿនដំណើរការដោះស្រាយ ធ្វើឲ្យការឆ្លើយតបមានភាពខ្វះខាតនោះទេ។ ខាងផ្នែកគោលនយោបាយវិញ បញ្ជីសូចនាករដែលបានប្រើសម្រាប់ប្រមូលព័ត៌មានត្រឡប់ពីប្រជាជន មានភាពស្រដៀងគ្នាច្រើននឹង សកម្មភាពរបស់ក្រសួង ឬអាចនិយាយម្យ៉ាងទៀតថា ការកែលម្អទាំងអស់នេះ អាចសម្រេចបាន ដោយមាន ឬក៏ដោយគ្មានកម្មវិធី DFGG។ ប្រធាន OD បានលើកពីវិធីសាស្ត្របច្ចុប្បន្នថា៖

ចំណុចផ្តោតរបស់ពួកយើង គឺធានាឲ្យអ្នកផ្តល់សេវាអនុវត្តតាមចំណុចនានាក្នុងសេចក្តីណែនាំរបស់ក្រសួង ដូចជា ឥរិយាបថប្រតិបត្តិការ ២៤ម៉ោង ភាពទទួលខុសត្រូវ និង អនាម័យ ជាដើម ហើយនេះជាកូនាទីចម្បងរបស់ថ្នាក់ដឹកនាំ។ យើងមិនទាន់ទៅដល់ថ្នាក់ត្រូវចំណាយកម្លាំង ដើម្បីបានព័ត៌មានថា ប្រជាពលរដ្ឋពេញចិត្តជាមួយពួកយើង ឬក៏អត់ នោះទេ។ ការងារនេះត្រូវមានអ្នកទី៣ ធ្វើវា (សម្ភាសនៅខេត្តតាកែវ, ថ្ងៃទី ១៣ វិច្ឆិកា ២០១៤)។

ដូច្នេះតម្លៃបន្ថែមរបស់គណនេយ្យភាពសង្គម គឺការផ្តល់ជំនួយគាំទ្រផ្នែករដ្ឋបាល សម្រាប់គោលដៅផ្នែកគោលនយោបាយនានា តាមរយៈ ការបំពេញបន្ថែមទៅលើ លំហូរព័ត៌មានក្នុងវិស័យសុខាភិបាល។

1 សម្ភាសជាមួយ ប្រធានមណ្ឌលសុខភាព អាជ្ញាធរឃុំ និងអ្នកសម្របសម្រួលគម្រោង នៅខេត្តតាកែវ ថ្ងៃទី ៩-១០ កញ្ញា ២០១៤, ប្រធានស្រុកប្រតិបត្តិ នៅខេត្តតាកែវ ថ្ងៃទី ១៣ វិច្ឆិកា ២០១៤, និង អង្គការព្រះពុទ្ធសាសនាដើម្បីសុខភាព (BFH) នៅភ្នំពេញ ថ្ងៃទី ១៤ សីហា ២០១៤



**ប័ណ្ណរាយការណ៍របស់ប្រជាពលរដ្ឋ ក្នុងវិស័យ ទឹកស្អាត និងអនាម័យប្រជុំជន**

ផ្នែកនេះពិនិត្យពី គម្រោងគណនេយ្យភាពសង្គមមួយទៀត ដែលទទួលបានការឆ្លើយតបកម្រិតខុសគ្នាពី អាជ្ញាធរមូលដ្ឋាន និងអ្នកផ្តល់សេវា។<sup>2</sup> គម្រោងពង្រឹងអភិបាលកិច្ចតាមបែប ប្រជាធិបតេយ្យ តាមរយៈ គណនេយ្យភាពសង្គមនៅអាស៊ី (DLDGP) ជាគម្រោងមួយអនុវត្តឡើងពីឆ្នាំ២០១១ ដល់ ២០១៣ ដោយអង្គការសីលការ ដែលមានទីស្នាក់ការនៅរាជធានីភ្នំពេញ និងដោយមានជំនួយគាំទ្រផ្នែកហិរញ្ញវត្ថុពី មូលនិធិប្រជាធិបតេយ្យ នៃអង្គការសហប្រជាជាតិ។ គម្រោងនេះកើតចេញពី បទពិសោធន៍ គណនេយ្យភាពសង្គមមានជោគជ័យនៅប្រទេសឥណ្ឌា ដែល គេយកមកណែនាំឲ្យប្រើ ដើម្បីពង្រីកលទ្ធភាពរបស់ប្រជាជន ក្រីក្រនៅទីក្រុង ក្នុងការទទួលបាន ទឹកស្អាតផ្គត់ផ្គង់តាមបណ្តាញ ទុយោ និងការប្រមូលសំណល់រឹង។ ក្នុងចំណោម ៦សង្កាត់នៅ ក្រុងតាខ្មៅដែលស្ថិតនៅចម្ងាយ ១២គ.ម នៅភាគខាងត្បូងទីក្រុង ភ្នំពេញ ក្រុមស្រាវជ្រាវបានជ្រើសយក សង្កាត់ ២ ដែលក្រីក្រ ជាងគេ និងទទួលបានតិចជាងគេនូវទឹកស្អាត និងអនាម័យ មកធ្វើជាកន្លែងសិក្សា។ ក្នុងយុទ្ធសាស្ត្ររបស់ គម្រោង DLDGP គេបានគូបផ្សំគ្នានូវ យុទ្ធសាស្ត្រផ្សេងៗនៃ ការតស៊ូមតិ និង គណនេយ្យភាពសង្គម។ ក្បួនដង្ហែម៉ូតូ ២ លើក ដែលមាន ទ្រង់ទ្រាយតូច និងមិនសូវអ៊ីអរនោះ ត្រូវបានរៀបចំឡើង ដើម្បី បញ្ជាក់ឡើងវិញពី សិទ្ធិរបស់ប្រជាជនក្នុងការទទួលបានទឹកស្អាត និងអនាម័យ។ ព្រឹត្តិការណ៍ទាំងនេះមានបន្តបន្ថែមដោយ ប័ណ្ណ រាយការណ៍របស់ប្រជាពលរដ្ឋដែលប្រមូលយកមតិយោបល់របស់ ប្រជាជនលើស្ថានភាពបច្ចុប្បន្ននៃសេវា ទឹកស្អាត និងអនាម័យ។ លទ្ធផលរកឃើញ បានបញ្ជូនទៅឲ្យអ្នកផ្តល់សេវា និងរដ្ឋបាល ថ្នាក់ក្រោមជាតិ នៅពេលមានការប្រជុំជាសាធារណៈផ្សេងៗ។

ការវាយតម្លៃចុងក្រោយលើគម្រោង បង្ហាញថា ជាងមួយឆ្នាំ ក្រោយពេលគម្រោងបញ្ចប់ទៅ លទ្ធភាពទទួលបានការផ្តល់សេវា នៅតែមិនទាន់មានការផ្លាស់ប្តូរគួរឲ្យកត់សំគាល់។ មានកត្តាជា ច្រើនដែលអាចចាត់ទុកថា បានបង្កនូវភាពអសកម្ម ។ ទី១ គឺ បរាជ័យរបស់គម្រោងក្នុងការជំនះឧបសគ្គផ្នែកនយោបាយ តាម រយៈការទទួលបានការប្តេជ្ញាចិត្តជាផ្លូវការពីរដ្ឋាភិបាល។ ខុសប្លែក ពីការថែទាំសុខភាពបឋមនៅស្រុកគីរីវង់ ការផ្គត់ផ្គង់ទឹកស្អាតតាម បណ្តាញទុយោ និងការប្រមូលសំណល់រឹងនៅក្រុងតាខ្មៅ មាន ភាពស្មុគស្មាញជាង។ ការផ្គត់ផ្គង់ទឹកស្អាតនៅក្រុងភ្នំពេញ និង តំបន់ជុំវិញ ក្នុងនោះមានទាំងក្រុងតាខ្មៅផង គឺជា ការទទួល ខុសត្រូវរបស់ រដ្ឋាករទឹកស្វយ័តក្រុងភ្នំពេញ (PPWSA)។ ក្នុង សហគ្រាសរដ្ឋស្វយ័តប្រភេទនេះនាយកប្រតិបត្តិមានសិទ្ធិអំណាច ខ្លាំងលើគ្រប់ទិដ្ឋភាពនៃ ប្រតិបត្តិការរបស់សហគ្រាស។ អាជ្ញាធរ មូលដ្ឋានក៏ចូលរួមខ្លះដែរ ក្នុងការវាយតម្លៃស្ថានភាពប្រាក់ ចំណូលរបស់ប្រជាជនដើម្បីកំណត់ថាពួកគេមានលក្ខណៈសម្បត្តិ

គ្រប់គ្រាន់ឬទេដើម្បីទទួលបានការឧបត្ថម្ភ ពីកម្មវិធីផ្នែកសង្គមមួយ សម្រាប់ជួយគ្រួសារមានប្រាក់ចំណូលទាប ដែលបានចាប់ដំណើរ ការតាំងពីឆ្នាំ១៩៩៩។<sup>3</sup> ការប្រមូលសំណល់រឹងគឺជាការទទួលខុស ត្រូវរបស់ក្រសួងបរិស្ថាន (MOE) ប៉ុន្តែត្រូវបានផ្ទេរទៅឲ្យក្រុមហ៊ុន ឯកជនមួយដែលបានចុះកិច្ចសន្យាជាមួយក្រសួងមួយផ្សេងទៀត គឺក្រសួងសេដ្ឋកិច្ចនិងហិរញ្ញវត្ថុ (MEF) ។

ការផ្គត់ផ្គង់ទឹកស្អាត និងការប្រមូលសំណល់រឹង មិនទាន់បាន ដាក់បញ្ចូលទៅក្នុង ដំណើរការវិមជ្ឈការទេ។<sup>4</sup> ដូច្នេះការសម្រេច ចិត្តលើការផ្តល់សេវា ត្រូវកំណត់ដោយរដ្ឋបាលថ្នាក់លើ ឬត្រូវ កំណត់ដោយផលប្រយោជន៍របស់អាជីវកម្មឯកជន។ ប៉ុន្តែក្នុង ការអនុវត្តគម្រោងនេះ អង្គការសីលការ បានប្រើវិធីជំរុញឲ្យក្រុម ប្រឹក្សាសង្កាត់ដោះស្រាយតម្រូវការសេវារបស់អ្នកភូមិ ហើយ យុទ្ធសាស្ត្រនេះធ្វើឲ្យ ក្រុមប្រឹក្សាសង្កាត់មិនសប្បាយចិត្ត។ ទោះបី គម្រោងបានទទួលការយល់ព្រមពីក្រសួងមហាផ្ទៃ ដែលបាន អនុញ្ញាតឲ្យអាជ្ញាធរក្រុង និងក្រុមប្រឹក្សាសង្កាត់ ធ្វើការជាមួយ អង្គការសីលការក្តី ប៉ុន្តែកង្វះសិទ្ធិអំណាចរបស់ក្រុមហ៊ុនទាំងនេះ និង ការដាក់សម្ពាធពីសំណាក់អ្នកអនុវត្តគម្រោង បានរួមចំណែកបង្ក ឲ្យមានទំនាក់ទំនងមិនចុះសម្រុងគ្នា និងអារម្មណ៍ថាកិច្ចការនេះ មិនសូវមានប្រយោជន៍។

ម្យ៉ាងទៀត ការមើលរំលងសេវាសាធារណៈទៅឲ្យសហគ្រាស ឯកជន មិនមានរួមបញ្ចូលនីតិវិធីគណនេយ្យភាពដែលអាច អនុវត្តកើតនោះទេ ដូចម្ចាស់សហគ្រាសប្រមូលសំណល់រឹងបាន អះអាងថា៖ ខ្ញុំមិនគិតថា អង្គការសីលការមានសិទ្ធិទាមទារឲ្យ ខ្ញុំឆ្លើយតបនោះទេ។ ខ្ញុំស្តាប់ពួកគេ ប៉ុន្តែវាស្រេចលើខ្ញុំ និង រដ្ឋាភិបាលក្នុងការសម្រេចថា យើងអាចធ្វើបាន ឬក៏ត្រូវឆ្លើយតប តាមការទាមទាររបស់ពួកគេ។<sup>5</sup>

វិធីសាស្ត្ររបស់អង្គការសីលការ មានគុណវិបត្តិមួយចំនួន បើ ធៀបនឹង គម្រោង DFGG។ ខុសប្លែកពី គម្រោង DFGG ដែល បានត្រៀមលក្ខណៈជាច្រើនឆ្នាំ មុនពេលមានការដាក់អនុវត្តន៍ធំដុំ នោះ គម្រោង DLDGP ជាករណីដែលផ្អែកលើ បទពិសោធន៍ ជោគជ័យនៅឯបរទេស។ គម្រោងនេះខ្វះការធ្វើការដោយអំណត់ ជាមួយ ទិដ្ឋភាពនយោបាយផ្សេងៗនៃគណនេយ្យភាពសង្គម ដែលអាចនាំឲ្យមានភាពធូរស្រាលនូវ អារម្មណ៍មិនទុកចិត្ត និងការ រារាំងរបស់រដ្ឋអំណាច។ ក្នុងលក្ខណៈជាស្ថាប័ន អង្គការសីលការ នៅខ្វះខាតចំណេះដឹងមូលដ្ឋាន និងបទពិសោធន៍ផ្នែកសេវា សាធារណៈ ដែល អង្គការ BfH មាន។ ការងាររបស់អង្គការ សីលការ ផ្ដោតលើ ការកសាងសមត្ថភាព សមភាពផ្នែកយេនឌ័រ និងអភិបាលកិច្ចល្អ ដោយមិនផ្ដោតលើតំបន់ណាមួយជាក់លាក់

3 ទោះបីមានកម្មវិធីនេះក្តីក៏អង្កេតក្នុងឆ្នាំ២០១២ របស់អង្គការសីលការ បង្ហាញថា ក្នុងចំណោម ១៥០គ្រួសារក្រីក្រនៅក្រុងតាខ្មៅ មានតែ ២៩% ប៉ុណ្ណោះដែល បានទទួលទឹកស្អាតផ្គត់ផ្គង់តាមបណ្តាញទុយោ។  
4 នៅពេលសរសេរអត្ថបទនេះ ក្រសួងបរិស្ថាន បានចាប់ផ្តើមសាកល្បងធ្វើ វិមជ្ឈការ ការប្រមូលសំណល់រឹងក្នុងស្រុកមួយចំនួន។  
5 សម្ភាសន៍ជាមួយម្ចាស់សហគ្រាស នៅក្រុងតាខ្មៅ ថ្ងៃទី ២០ សីហា ២០១៤។

2 ផ្នែកនេះផ្អែកលើទិន្នន័យដែលប្រមូល ដោយ អេង នេត្រា ដូចមានចុះក្នុងឯកសារ Eng, Vong and Hort (2015)

ទេ។ ដូចនេះ អង្គការសីលការក៏មិនមានបទពិសោធន៍ការងារយូរ អង្វែងនៅនឹងទីតាំងគម្រោងដែរ។ តាមលក្ខណៈការងារ អង្គការ សីលការ អាចចាត់ចូលក្នុងប្រភេទអង្គការតស៊ូមតិ ប៉ុន្តែគេមិនសូវ ច្បាស់ទេថា លក្ខណៈនេះបានកំណត់ជាមុននូវវិធានបទរបស់រដ្ឋា ភិបាលចំពោះ គម្រោង DLDPG ឬយ៉ាងណា។ ពិតហើយ គេបាន សង្កេតឃើញថា អង្គការសីលការបានប្រកាន់ជំហរមិនពាក់ព័ន្ធ នយោបាយ ដើម្បីជៀសវាងការប៉ះពាល់ដល់ការយល់ព្រមរបស់ ក្រសួងមហាផ្ទៃ លើគម្រោងនេះ។

លក្ខណៈពាណិជ្ជកម្មនៃសេវាខាងលើ ក៏នាំឲ្យមានភាព ស្មុគស្មាញដល់ការផ្តល់សេវាដែរ។ សេវាទាំងពីរ អាចពង្រីកទៅ បាន លុះត្រាតែមានមូលធនគ្រប់គ្រាន់សម្រាប់កសាងហេដ្ឋារចនា សម្ព័ន្ធដែលចាំបាច់ ហើយត្រូវមានអ្នកប្រើប្រាស់បង់ថ្លៃក្នុងចំនួន មួយគ្រប់គ្រាន់ដើម្បីទទួលបានប្រាក់ចំណេញ។ ជាឧទាហរណ៍ ម្ចាស់សហគ្រាសប្រមូលសំណល់រឹង បានពន្យល់ថា សហគ្រាស មានសមត្ថភាពត្រឹមតែ ផ្តល់សេវាក្នុងតំបន់នៅកណ្តាលក្រុង និង តាមដងផ្លូវសំខាន់ៗប៉ុណ្ណោះ។ ការពង្រីកទៅកាន់តំបន់ ជាចម្រើនមានអ្នកប្រើប្រាស់តិចនាក់ ធ្វើឲ្យប្រាក់ចំណេញ ថយចុះ។ ក្រសួងសេដ្ឋកិច្ចនិងហិរញ្ញវត្ថុដែលជាអ្នកម៉ៅការឲ្យ ក្រុមហ៊ុន ក៏មិនបានដាក់សំពាធឲ្យពង្រីកការផ្តល់សេវាទៅក្នុង តំបន់ជនបទដែរ។ កាតព្វកិច្ចតែមួយគត់ គឺក្រុមហ៊ុនត្រូវចំណាយ ២០.០០០ដុល្លារជារៀងរាល់ឆ្នាំ ដើម្បីជួសជុលផ្លូវក្នុងទីក្រុង។ រដ្ឋាករទឹកស្វយ័តក្រុងភ្នំពេញ ក៏ត្រូវគិតគូរដូចគ្នាពីភាពអាចធ្វើ បានដែរ។ នៅឆ្នាំ២០១៤ រដ្ឋាករទឹកនេះមានសមត្ថភាពផ្គត់ផ្គង់ ទឹកឲ្យខណ្ឌទាំងអស់នៅកណ្តាលក្រុងភ្នំពេញ ប៉ុន្តែបានត្រឹមតែ ៦០% ប៉ុណ្ណោះសម្រាប់ខណ្ឌនៅជាយក្រុង ដែលគ្របដណ្តប់ លើតំបន់ថ្មីៗទើបកាត់ចេញពីខេត្តនៅជុំវិញ។ នេះជាមូលហេតុ ធ្វើឲ្យ អត្រាគ្របដណ្តប់នៅតាមតំបន់ទាំងនោះ នៅមានកម្រិត ទាបជាង។ តាមការដាក់បញ្ចូលគ្រួសារថ្មីៗ ទាំងអ្នកបង់ថ្លៃ និង អ្នកទទួលបានការឧបត្ថម្ភ រដ្ឋាករទឹកត្រូវប្រឈមនឹងបញ្ហាពង្រីក សមត្ថភាព និងការរៀងគរប្រមូលធនធាន។ កត្តាទាំងនេះនឹង ជះឥទ្ធិពលទៅលើ អាទិភាពនៅក្នុងផែនការពង្រីក និងកម្មវិធីផ្តល់ ឧបត្ថម្ភធនរបស់រដ្ឋាករទឹក។

**សេចក្តីសន្និដ្ឋាន**

លទ្ធផលរកឃើញក្នុងករណីសិក្សានេះបង្ហាញថា ការឆ្លើយតប របស់រដ្ឋអំណាច គឺជាលទ្ធផលនៃការសម្រេចចិត្តខាងនយោបាយ លើបញ្ហាជាក់លាក់ ដែលត្រូវមានការចរចាជាបន្តបន្ទាប់រវាង តួអង្គរដ្ឋ និងតួអង្គមិនមែនរដ្ឋ។ ករណីនៃការថែទាំសុខភាពបឋម អាចចាត់ទុកជាករណីមានការឆ្លើយតបបាន ព្រោះបញ្ហានានាដែល ប្រព័ន្ធសុខាភិបាលក្នុងឃុំបានជួបប្រទះគឺភាគច្រើនអាចដោះស្រាយ បានដោយជោគជ័យ និងដោយត្រង់ៗ ដោយសារជំហរទទួល ខុសត្រូវរបស់ប្រធាន និងបុគ្គលិកនៃមណ្ឌលសុខភាព។ ប៉ុន្តែកត្តា ចម្បងនៃការឆ្លើយតប គឺទំហំការងារមានភាពសមស្របជាមួយ

ថវិកា និងវិសាលភាពនៃការទទួលខុសត្រូវរបស់មណ្ឌលសុខភាព។ ជាក់ស្តែង មានបញ្ហាជាច្រើន ដូចជា បញ្ហាអាកប្បកិរិយា និង អវត្តមាន គេបានដោះស្រាយដោយមិនបាច់ត្រូវមានថវិកាទេ។ ផ្ទុយទៅវិញ ករណីទឹកស្អាត និងអនាម័យក្នុងទីក្រុង វាពិបាកដោះ ស្រាយជាង។ អ្នកផ្គត់ផ្គង់សេវាទាំងពីរជា សហគ្រាសរដ្ឋស្វយ័ត និងអ្នកម៉ៅការឯកជន ដែលធ្វើប្រតិបត្តិការទៅតាមគោលការណ៍ ទីផ្សារ។ ការពង្រីកការផ្តល់សេវាទៅដល់សហគមន៍ក្រីក្រ បាន បង្កភាពតឹងតែងដល់សមត្ថភាពដែលមានស្រាប់ ហើយជា លទ្ធផល វាលំបាកក្នុងការអនុវត្ត។ ម្យ៉ាងទៀត ខុសប្លែកពីការ ថែទាំសុខភាពបឋម សេវាទាំងនេះស្ថិតនៅខាងក្រៅដំណើរការ វិមជ្ឈការ ដែលមានន័យថា អាជ្ញាធរមូលដ្ឋានមិនមានសិទ្ធិអំណាច ដើម្បីធ្វើការឆ្លើយតបបានទេ។

កម្មវិធី DFGG និងគម្រោងបន្ទាប់បន្សំផ្សេងៗទៀត បានធ្វើការ ពាក់ព័ន្ធជាមួយក្រសួង និងរដ្ឋបាលថ្នាក់ក្រោមជាតិនានា ដើម្បី ទទួលបានការយល់ព្រមជាផ្លូវការ លើការផ្លាស់ប្តូរបែបបទដែល មានស្រាប់ក្នុងការធ្វើប្រតិបត្តិការ។ កិច្ចការនេះមានភាពងាយ ស្រួលមួយកម្រិត ដោយសារ អង្គការព្រះពុទ្ធសាសនាដើម្បី សុខភាព (BFH) មានប្រវត្តិធ្លាប់ធ្វើការយូរឆ្នាំក្នុងផ្នែកសុខភាពនៅ តាមមូលដ្ឋាន ដែលជួយឲ្យអង្គការនេះមានទំនាក់ទំនងការងារល្អ ជាមួយអាជ្ញាធរ។ ផ្ទុយទៅវិញ គម្រោងគណនេយ្យភាពសង្គម របស់អង្គការសីលការ មិនមានកត្តាជួយសម្រួលបែបនេះទេ។ គម្រោងនេះផ្អែកលើ ករណីជោគជ័យនៅប្រទេសផ្សេង ប៉ុន្តែការ ខ្វះខាតប្រវត្តិការងារនៅមូលដ្ឋាន និងការកសាងទំនាក់ទំនងល្អ ជាមួយអាជ្ញាធរ បានធ្វើឲ្យគម្រោងជួបការលំបាក។ សរុបមក ភស្តុតាងបានពីករណីសិក្សាបង្ហាញថា ការគូបផ្សំកត្តាផ្សេងៗ ដូចជា ភាពអាចអនុវត្តបាន ការត្រៀមខ្លួនរបស់រដ្ឋាភិបាល និងការ ចាក់ឫសបានល្អរបស់អង្គការមិនមែនរដ្ឋាភិបាល អាចជំរុញឲ្យ អាជ្ញាធរមូលដ្ឋានមានការឆ្លើយតបក្នុងការផ្តល់សេវាសាធារណៈ។

**ឯកសារយោងមាននៅក្នុងទស្សនាវដ្តី ជាតាសាអង់គ្លេស**

**តាមដានសេដ្ឋកិច្ច - ស្ថានភាពក្រៅប្រទេស**

ផ្នែកនេះ ពណ៌នាពីស្ថានភាពសេដ្ឋកិច្ចនៃប្រទេសជាតិមួយចំនួន និងបណ្តាប្រទេសនៅអាស៊ីអាគ្នេយ៍ នៅត្រីមាសទី២ ឆ្នាំ២០១៧។

ក្នុងត្រីមាសនេះ ផសស ពិពណ៌នាពីស្ថានភាពសេដ្ឋកិច្ចកំណើនពីមួយឆ្នាំទៅមួយឆ្នាំ ៥,០% គឺតិចជាងការរំពឹងទុក ប៉ុន្តែស្មើនឹងកំណើនក្នុងត្រីមាសមុន។ កំណើននេះជំរុញឡើងដោយចំណាយប្រើប្រាស់ និងវិនិយោគជាទ្រព្យជាប់លាប់ ប៉ុន្តែត្រូវបានកាត់កងខ្លះវិញដោយសារ ការរីកចម្រើននៃការនាំចេញ និងចំណាយរបស់រដ្ឋាភិបាល។

កំណើន ផសស នៅម៉ាឡេស៊ី ពីមួយឆ្នាំទៅមួយឆ្នាំ ឡើងដល់ ៥,៨% ដែលជាកំណើនខ្ពស់បំផុតគិតតាំងពីឆ្នាំ២០១៥ មក និងជំរុញឡើងដោយសារ ចំណាយប្រើប្រាស់ខ្លាំងរបស់គ្រួសារ និងកំណើនកាន់តែលឿនក្នុងវិស័យភាគច្រើន។

កំណើននៅសិង្ហបុរី ពីមួយឆ្នាំទៅមួយឆ្នាំ ឡើងដល់ ២,៩% ដោយសារគ្រប់វិស័យមានកំណើនលឿនជាងមុន លើកលែងតែវិស័យសាងសង់និងសេវាផ្គត់ផ្គង់កន្លែងស្នាក់នៅនិងចំណីអាហារ។ វិស័យមានកំណើនខ្លាំងជាងគេរួមមាន កម្មវិស័យកម្ម ហិរញ្ញវត្ថុ និងធានារ៉ាប់រង និង ការដឹកជញ្ជូននិងស្តុកទុកដាក់។

សេដ្ឋកិច្ចថៃមានកំណើនពីមួយឆ្នាំទៅមួយឆ្នាំ ៣,៧% ដែលជាកំណើនខ្ពស់បំផុតគិតតាំងពីឆ្នាំ២០១៣ មក និងត្រូវបាន ០,៤ ឯកតាភាគរយខ្ពស់ជាងត្រីមាសមុន ដែលជំរុញដោយសារកំណើនការនាំចេញ និង លទ្ធផលកាន់តែប្រសើរក្នុងកសិកម្ម ទេសចរណ៍ និងពាណិជ្ជកម្មលក់រាយ។

កំណើននៅវៀតណាម ពីមួយឆ្នាំទៅមួយឆ្នាំ ឡើងដល់ ៦,២% ឬខ្ពស់ជាងត្រីមាសមុន ១,១ឯកតាភាគរយ។ កសិកម្ម ព្រៃឈើ និងនេសាទ បានងើបឡើងវិញ ក្រោយពីមានកំណើនយឺតនៅត្រីមាសទី១ ប៉ុន្តែខុស្សាហកម្មយក់បានរួមចំណែក។

សេដ្ឋកិច្ចចិនកើន ៦,៩% ធៀបនឹងកាលពីមួយឆ្នាំមុន គឺមានល្បឿនដូចគ្នានឹងត្រីមាសមុន ក្នុងនេះ វិនិយោគជាទ្រព្យជាប់លាប់នៅតែរីកចម្រើន ហើយផលិតកម្មខុស្សាហកម្មនិងពាណិជ្ជកម្មលក់រាយបានស្ទុះលឿនថែមទៀត។

សេដ្ឋកិច្ចនៅក្រុងហុងកុងនៃប្រទេសចិន កើន ៣,៨% ធៀបនឹងកាលពីមួយឆ្នាំមុន ឬ ០,៥ ឯកតាភាគរយទាបជាងត្រីមាសមុន ក្នុងនេះ តម្រូវការពីខាងក្រៅបានប៉ះពាល់អវិជ្ជមានដល់កំណើនសេដ្ឋកិច្ច ប៉ុន្តែ ចំណាយរបស់គ្រួសារ និងវិនិយោគជាទ្រព្យជាប់លាប់ បានរួមចំណែកវិជ្ជមានដល់សេដ្ឋកិច្ច។

កូរ៉េខាងត្បូងមានកំណើនប្រចាំឆ្នាំ២,៧%ឬ០,១ឯកតាភាគរយទាបជាងត្រីមាសមុន។ កម្មវិស័យកម្ម និងការសាងសង់ បានរីកលូតលាស់យឺតជាងកាលពីត្រីមាសមុន ក្នុងពេលដែលវិស័យពាណិជ្ជកម្មបានចុះខ្សោយ ប៉ុន្តែចំណាយប្រើប្រាស់របស់ឯកជននិងវិស័យសាធារណៈ បានល្អប្រសើរឡើង។

ផសស នៅតៃវ៉ាន់កើន ២,១% ធៀបនឹងកាលពីមួយឆ្នាំមុន ឬ ០,៥ឯកតាភាគរយ ទាបជាងក្នុងត្រីមាសមុន។ ដោយឡែកចំណាយរបស់វិស័យសាធារណៈបានកើនឡើងយឺតជាងមុន។

តំបន់អឺរ៉ុប មានកំណើនពិត ២,១% ធៀបនឹងកាលពីមួយឆ្នាំមុន គឺខ្ពស់ជាងក្នុងត្រីមាសមុនដែលមានត្រឹម ១,៧% ។

សេដ្ឋកិច្ចជប៉ុនកើន ២,០% ដែលជាអត្រាកំណើនខ្ពស់បំផុតគិតតាំងពីឆ្នាំ២០១១ មក និងជំរុញឡើងដោយសារចំណាយប្រើប្រាស់ឯកជនខ្លាំងក្លា ចំណាយរបស់រដ្ឋាភិបាល និងការកសាងមូលធន។

សហរដ្ឋអាមេរិកមានកំណើនពីមួយឆ្នាំទៅមួយឆ្នាំ ៣,១% ដែលខ្ពស់ជាងការប៉ាន់ស្មានជាមុនត្រឹម ២,១% និងជាអត្រាកំណើនខ្ពស់បំផុតគិតតាំងពីឆ្នាំ២០១០ មក។ ដោយសារការងារមានកំណើនថេរ ហើយទីផ្សារហិរញ្ញវត្ថុបានរីកចម្រើនខ្លាំងក្លា ចំណាយប្រើប្រាស់ឯកជនក៏បានកើនឡើង។

**អតិផរណាក្នុងពិភពលោក និងអត្រាប្តូរប្រាក់**

អតិផរណានៅកម្ពុជាមានកម្រិត ២,៧% នៅឥណ្ឌូនេស៊ី ៤,១% នៅម៉ាឡេស៊ី ៤,០% នៅសិង្ហបុរី ០,៨% នៅថៃ ០,២% នៅវៀតណាម ០,៨% នៅចិន ១,៤% នៅហុងកុង ២,៤% នៅកូរ៉េខាងត្បូង ២,០% នៅតៃវ៉ាន់ ០,៦% នៅតំបន់អឺរ៉ុប ១,២% នៅជប៉ុន ០,៣% និងនៅសហរដ្ឋអាមេរិក ១,៩%។

ក្នុងត្រីមាសនេះ អត្រាប្តូរប្រាក់ដុល្លារ-រៀល គឺ ៤.០៤៨,២ រៀល/ដុល្លារ។ ប្រាក់បាតថៃឡើងថ្លៃ ២,៣% ធៀបនឹងត្រីមាសមុនដល់ ៣៤,៣ បាត/ដុល្លារ, ប្រាក់ដុល្លារវៀតណាមចុះថ្លៃ ១,២% ដល់ ២២.៧០៤,៣ ដុល្លារ/រៀល។ ប្រាក់យ៉េនចិនបានឡើងថ្លៃ ០,៤% ដល់ ៦,៩ យ៉េន/ដុល្លារ ហើយប្រាក់យ៉េនជប៉ុនឡើងថ្លៃ ២,៣% ដល់ ១១១,១ យ៉េន/ដុល្លារ។

**ថ្លៃទំនិញនៅលើទីផ្សារពិភពលោក**

ទំនិញសំខាន់ៗទាំងអស់ ក្នុងទីផ្សារពិភពលោកបានចុះថ្លៃក្នុងត្រីមាសនេះ។ ពោតបានចុះថ្លៃ ១,៨% ដល់ ១៥៧,៧ដុល្លារ/តោន, ប្រេងដូងប្រេងចុះថ្លៃ ៩,៨% ដល់ ៦៩៦,៣ដុល្លារ/តោន, កៅស៊ូចុះថ្លៃ ២៧,០% ដល់ ១.៥៦៨,១ដុល្លារ/តោន, អង្ករចុះថ្លៃ ១៩,៧% ដល់ ៤៣១,០ដុល្លារ/តោន, សណ្តែកសៀងចុះថ្លៃ ៧,៩% ដល់ ៣៨៥,៧ដុល្លារ/តោន។ ប្រេងនៅចុះថ្លៃ ៧,៩% ដល់ ៤៧,៩ដុល្លារ/ធុង, សាំងចុះថ្លៃ ១,៩% ដល់ ៤០,៣សេនដុល្លារ/លីត្រ ហើយម៉ាស៊ូតចុះថ្លៃ ៥,៩% ដល់ ៣៩,០សេនដុល្លារ/លីត្រ។

អត្ថបទនេះ រៀបរាប់ដោយលោក វ៉ែន ស៊ីហា ជាអ្នកស្រាវជ្រាវ និង លោកស្រី ប៊ុន ជូរិណា ជាជំនួយការស្រាវជ្រាវ ផ្នែកសេដ្ឋកិច្ច នៅវិទ្យាស្ថាន CDR។

តារាង១. កំណើន ផលិត ពិត នៃផលិតផលក្នុងតំបន់កម្ពុជា ពីឆ្នាំ២០១០-២០១៧ (កំណើនជាភាគរយធៀបនឹងឆ្នាំមុន)

	2010	2011	2012	2013	2014	2015	2016				2017	
							Q1	Q2	Q3	Q4	Q1	Q2
ប្រទេសអាស៊ានប្រាំមួយ												
កម្ពុជា	6.0	7.1	7.3	7.4	7.1	-	-	-	-	-	-	-
ឥណ្ឌូនេស៊ី	6.2	6.5	6.3	5.8	5.2	4.8	4.9	5.2	5.0	4.9	5.0	5.0
ម៉ាឡេស៊ី	9.0	4.9	5.4	4.6	6.0	4.9	4.2	4.0	4.3	4.5	5.6	5.8
សិង្ហបុរី	14.7	4.7	1.3	3.8	3.0	2.0	1.8	2.1	1.1	2.9	2.7	2.9
ថៃ	7.9	0.0	6.7	2.8	1.6	2.8	3.2	3.5	3.2	3.0	3.3	3.7
វៀតណាម	6.4	6.2	5.2	5.4	5.9	6.6	5.5	3.5	6.4	6.7	5.1	6.2
ប្រទេសអាស៊ីប្រាំបី												
ចិន	10.4	9.3	7.7	7.7	7.3	7.0	6.7	6.7	6.7	6.8	6.9	6.9
ហុងកុង	6.9	4.9	2.9	3.0	2.3	2.3	0.8	1.7	1.3	3.1	4.3	
កូរ៉េខាងត្បូង	6.1	3.6	2.1	2.8	3.4	2.6	2.7	3.2	2.3	2.3	2.8	2.7
តៃវ៉ាន់	11.1	4.2	1.2	2.2	3.5	0.6	-0.8	0.7	2.0	2.9	2.6	2.1
ប្រទេសឧស្សាហកម្មប្រាំបី												
អឺរ៉ុប-១២	1.6	1.6	-0.5	0.1	0.7	1.3	1.5	1.6	1.7	1.7	1.7	2.1
ជប៉ុន	4.1	-0.8	1.7	1.7	0.6	0.3	0.2	0.8	1.1	1.6	1.6	2.0
សហរដ្ឋអាមេរិក	2.7	1.8	2.1	1.8	2.4	2.3	2.1	1.2	1.3	1.9	2.1	3.1

Sources: International Monetary Fund, Economist and countries' statistics offices

តារាង២. អត្រាអតិផរណាដែលបានកំណត់ក្នុងតំបន់កម្ពុជា ពីឆ្នាំ២០១០-២០១៧ (កំណើនថ្លៃជាភាគរយធៀបនឹងឆ្នាំមុន-មធ្យមភាគតាមការិយបរិច្ឆេទ)

	2010	2011	2012	2013	2014	2015	2016				2017	
							Q1	Q2	Q3	Q4	Q1	Q2
ប្រទេសអាស៊ានជ្រើសរើស												
កម្ពុជា	4.1	5.5	3.0	3.0	3.9	1.2	2.4	3.1	3.0	3.6	4.2	2.7
ឥណ្ឌូនេស៊ី	5.1	5.4	4.3	7.0	6.4	6.4	4.3	3.5	3.0	3.3	3.6	4.1
ម៉ាឡេស៊ី	1.7	3.2	1.7	2.1	3.2	2.1	3.4	1.9	1.4	1.7	4.3	4.0
សិង្ហបុរី	2.9	5.2	4.6	2.3	1.0	-0.5	-0.8	-0.9	-1.5	0.0	0.7	0.8
ថៃ	3.1	3.8	3.0	2.2	1.9	-0.9	-0.5	0.3	0.3	0.7	1.1	0.2
វៀតណាម	9.0	18.6	9.3	6.6	4.8	0.6	1.3	2.2	2.8	4.4	5.0	0.8
ប្រទេសអាស៊ីជ្រើសរើស												
ចិន	3.2	5.4	2.7	2.6	2.0	1.4	2.1	2.1	1.7	2.2	1.4	1.4
ហុងកុង	2.4	5.3	4.1	4.0	4.4	3.1	2.9	2.6	3.1	1.2	1.0	2.4
កូរ៉េខាងត្បូង	3.0	4.4	2.1	1.1	1.3	0.7	0.2	0.9	0.8	1.3	2.0	2.0
តៃវ៉ាន់	1.0	1.4	1.9	0.8	1.5	0.6	1.7	1.3	0.7	1.8	0.8	0.6
ប្រទេសឧស្សាហកម្មជ្រើសរើស												
អឺរ៉ុប ១២	1.6	2.7	2.5	1.4	0.4	0.0	0.1	0.2	0.3	0.7	1.8	1.2
ជប៉ុន	-0.7	0.1	-0.03	0.4	2.8	0.9	0.2	-0.4	-0.5	0.3	0.2	0.3
សហរដ្ឋអាមេរិក	1.7	3.2	2.1	1.5	1.6	0.0	1.1	0.7	1.1	1.9	2.5	1.9

Sources: International Monetary Fund, Economist and National Institute of Statistics

តារាង៣. អត្រាប្តូរប្រាក់ធៀបនឹងដុល្លារអាមេរិកនៃរូបិយវត្ថុរបស់កម្ពុជា ពីឆ្នាំ២០១០-២០១៧ (មធ្យមភាគតាមការិយបរិច្ឆេទ)

	2010	2011	2012	2013	2014	2015	2016				2017	
							Q1	Q2	Q3	Q4	Q1	Q2
ប្រទេសអាស៊ានប្រព័ន្ធរូបិយ												
កម្ពុជា (រៀល)	4187.1	4063.6	4037.8	4027.2	4037.6	4060.4	4022.4	4056.3	4094.1	4041.9	4015.8	4048.2
ឥណ្ឌូនេស៊ី (រូពៀ)	9089.9	8748.0	9363.0	10419.2	11850.2	13394.8	13627.3	13324.1	13136.6	13265.3	13344.7	13312.8
ម៉ាឡេស៊ី (រីងហ្គីត)	3.2	3.1	3.1	3.1	3.3	3.9	4.2	4.0	4.0	4.3	4.4	4.3
សិង្ហបុរី (ដុល្លារសិង្ហបុរី)	1.4	1.3	1.2	1.3	1.3	1.4	1.4	1.4	1.4	1.4	1.4	1.4
ថៃ (បាត)	31.7	30.5	31.1	30.7	32.5	34.2	35.6	35.3	34.8	35.4	35.1	34.3
វៀតណាម (ដុង)	19200.8	20574.3	20856.9	20990.3	21138.2	21917.7	22929.4	22314.5	22292.2	22493.7	22429.1	22704.3
ប្រទេសអាស៊ីបូព៌សមុទ្រ												
ចិន (យ៉េន)	6.8	6.5	6.3	6.1	6.2	6.3	6.5	6.5	6.7	6.8	6.9	6.9
ហុងកុង (ដុល្លារហុងកុង)	7.8	7.8	7.8	7.8	7.8	7.8	7.8	7.8	7.8	7.8	7.8	7.8
កូរ៉េខាងត្បូង (វ៉ុន)	1156.3	1108.6	1126.6	1095.0	1053.6	1131.9	1200.8	1163.4	1120.9	1159.0	1152.4	1129.9
តៃវ៉ាន់ (ដុល្លារតៃវ៉ាន់-NT\$)	31.5	29.4	29.6	29.7	30.3	31.8	33.1	32.4	31.7	31.8	31.1	30.3
ប្រទេសឧស្សាហកម្មប្រព័ន្ធរូបិយ												
អឺរ៉ុប-១២ (អឺរ៉ូ)	0.8	0.7	0.8	0.8	0.8	0.9	0.9	0.9	0.9	0.9	0.9	0.9
ជប៉ុន (យ៉េន)	87.8	79.9	79.8	97.6	105.9	121.0	115.3	107.9	102.4	109.5	113.7	111.1

Sources: International Monetary Fund, Economist and National Bank of Cambodia

តារាង៤. ថ្លៃផលិតផលក្នុងតំបន់កម្ពុជា ពីឆ្នាំ២០១០-២០១៧ (មធ្យមភាគតាមការិយបរិច្ឆេទ)

	2010	2011	2012	2013	2014	2015	2016				2017	
							Q1	Q2	Q3	Q4	Q1	Q2
ពោត (US No.2) - (ដុល្លារ/តោន)	185.9	291.7	298.4	259.4	192.9	169.8	160.0	171.1	153.5	152.2	160.6	157.7
ប្រេងឆ្នុងប្រេង - អឺរ៉ុបតាមរយៈ (ដុល្លារ/តោន)	900.8	1125.4	999.3	856.9	821.4	622.7	586.9	647.8	714.7	753.0	773.0	696.3
កៅស៊ូ SMR 5 ដុល្លារ/តោន	3405.7	4630.6	3200.7	2575.3	1755.6	1392.7	1190.0	1408.1	1349.4	1716.9	2147.7	1568.1
អង្ករ (Thai 100% B) - បាតកក (ដុល្លារ/តោន)	506.6	558.5	594.8	533.8	434.9	395.5	385.3	465.0	430.3	376.0	537.0	431.0
សំណុំកៅស៊ូ (US No.1) - USA (ដុល្លារ/តោន)	449.8	540.7	591.4	538.4	491.8	390.4	328.0	418.7	416.7	411.7	419.1	385.7
ប្រេងឆ្នៅ - OPEC spot (ដុល្លារ/ប្រេង)	76.8	106.2	109.5	105.9	96.2	49.6	31.2	44.7	43.3	47.9	52.0	47.9
សាំង - US Gulf Coast (ស៊ីន/ប្រេង)	53.3	71.9	74.6	71.2	65.6	41.0	27.9	37.5	36.8	38.5	41.0	40.3
ម៉ាស៊ីត (ស្ថានភាពកើន លេខ២) - US Gulf Coast (ស៊ីន/ប្រេង)	56.1	75.7	80.7	78.4	71.5	41.7	27.2	35.6	36.3	40.2	41.4	39.0

Sources: Food and Agriculture Organisation and US Energy Information Administration



# តាមដានសេដ្ឋកិច្ច - ស្ថានភាពក្នុងប្រទេស

## សកម្មភាពសេដ្ឋកិច្ចសំខាន់ៗ

បន្ទាប់ពីបានរួមចុះអស់ ២ ត្រីមាសមក អនុម័តវិនិយោគសរុប គិតជាទ្រព្យសកម្មជាប់លាប់ បានកើនឡើងនៅត្រីមាសទី២ ដល់ ១.៦៥២,៦លានដុល្លារធៀបនឹង ១៣១,៤លានដុល្លារនៅត្រីមាស មុន ឬ កើន ៩៨,៨% ធៀបនឹងកាលពីមួយឆ្នាំមុន។ វិនិយោគ កើនឡើងជាខ្លាំងក្នុងគ្រប់ផ្នែក លើកលែងតែផ្នែកកាត់ដេរ។ ដោយឡែកវិនិយោគផ្នែកកសិកម្មកើនដល់ ៥៤,៩លានដុល្លារ ធៀបនឹង ៨,០លានដុល្លារនៅត្រីមាសមុន។ អនុម័តវិនិយោគ ខាងឧស្សាហកម្មសរុប កើនដល់ ២៦៥,៧លានដុល្លារ ឬ ១២៩,៩% ខ្ពស់ជាងត្រីមាសមុន។ វិនិយោគក្នុងផ្នែកកាត់ដេរមាន ២២,០លានដុល្លារ ឬ ៥៩,២% ទាបជាងត្រីមាសមុន។ អនុម័ត វិនិយោគក្នុងផ្នែកសេវាកម្ម មាន ១.៣៣២,០លានដុល្លារ ធៀបនឹង ៧,៨លានដុល្លារនៅត្រីមាសមុន។ វិនិយោគក្នុងផ្នែកសណ្ឋាគារ និងទេសចរណ៍ មាន ២៣៧,២លានដុល្លារ ធៀបនឹង ៣,៦លាន ដុល្លារនៅត្រីមាសមុន។

ដោយសារត្រីមាសទី២ ជាដំបូងមានសកម្មភាពទាប ចំនួនទេសចរ មកដល់សរុបបានធ្លាក់ចុះ ២២,៨% ដល់ត្រឹម ១.១៥៩.៧៨៣ នាក់ ប៉ុន្តែកើន ៣,៩% ធៀបនឹងកាលពីមួយឆ្នាំមុន។ ភ្ញៀវមក ដល់តាមផ្លូវអាកាស កើន ១៥,៣% ធៀបនឹងត្រីមាសដូចគ្នាឆ្នាំ មុន ដល់ ៦៨៤.២៥៤នាក់ រីឯភ្ញៀវមកដល់តាមផ្លូវគោកនិងផ្លូវទឹក ថយចុះ ៩,០% ដល់ត្រឹម ៤៧៥.៥២៩ នាក់។

ក្នុងត្រីមាសទី២ នេះដែរ ការនាំចេញសរុប មានដល់ ២.៦២៦,៩ លានដុល្លារ គឺកើន ១៤,៧% ធៀបនឹងត្រីមាសមុន ឬ កើន ១០,២% ធៀបនឹងកាលពីមួយឆ្នាំមុន។ ការនាំចេញសរុបកំណត់ កើន ១,០% ដល់ ១.៨៧៤,១ លានដុល្លារ ធៀបនឹងត្រីមាសមុន ឬកើន ៩,៦% ធៀបនឹងកាលពីមួយឆ្នាំមុន។ រហូតដល់ ២២,៦% នៃសរុបកំណត់នាំចេញ បានបញ្ជូនទៅ សហរដ្ឋអាមេរិក, ៣៦,៨% ទៅអឺរ៉ុប, ១,៥% ទៅអាស៊ាន, ៧,៣% ទៅជប៉ុន, និង ៣១,៨% ទៅប្រទេសផ្សេងទៀតលើពិភពលោក។

ការនាំចេញផលិតផលកសិកម្មបានធ្លាក់ចុះ ២៨,៣% ធៀបនឹងត្រីមាសមុន ដល់ត្រឹម ១៤៤,២លានដុល្លារ ប៉ុន្តែកើន ៤៥,៧% ធៀបនឹងត្រីមាសដូចគ្នាឆ្នាំមុន។ ក្នុងផលិតផលកសិកម្ម នាំចេញសរុបនេះ ការនាំចេញកៅស៊ូ មានចំណែក ៤៥,៣%, ឈើ ២០,០%, ត្រី ០,១%, អង្ករ ២៤,៣%, និងផលិតផលកសិកម្ម ផ្សេងទៀត ១០,៤%។

ការនាំចូលសរុប កើន ៨៦,៤% ធៀបនឹងត្រីមាសមុន ប៉ុន្តែ ធ្លាក់ចុះ ៣,៦% ធៀបនឹងកាលពីមួយឆ្នាំមុន ដល់ ៥.៩១៤,៤ លានដុល្លារ ក្នុងនេះ ការនាំចូលសាំង មាន ៥៧,៥លានដុល្លារ, ការនាំចូលម៉ាស៊ីន មាន ១១១,១លានដុល្លារ, សម្ភារសំណង់ មាន

៩០,៣លានដុល្លារ និង ការនាំចូលផ្សេងៗទៀត ៥.៦៥៥,៥លាន ដុល្លារ។

## ហិរញ្ញវត្ថុសាធារណៈ

ក្នុងត្រីមាសទី២ នេះ ថវិការបស់រដ្ឋាភិបាលមានអតិរេក ៣៣៤,០ប៊ីលានរៀល។ ចំណូលសរុបរបស់រដ្ឋាភិបាលក្នុង ត្រីមាសនេះ មាន ៤.០៨៤,០ប៊ីលានរៀល ឬ ៥,៣% តិចជាង ត្រីមាសមុន ប៉ុន្តែ ៦,១% ខ្ពស់ជាងក្នុងត្រីមាសដូចគ្នាឆ្នាំមុន។ ចំណូលចរន្ត មាន ៤.០៦១,៩ប៊ីលានរៀល ឬ ៥,៤% តិចជាង ត្រីមាសមុន ក្នុងនេះចំណូលពន្ធ មាន ៣.៥៧៨,១ប៊ីលានរៀល ឬ ៨,៦% តិចជាងត្រីមាសមុន រីឯចំណូលមិនមែនពន្ធ មាន ៤៨៣,៨ ប៊ីលានរៀល ឬ ២៨,៤% ច្រើនជាងត្រីមាសមុន។

ចំណាយសរុប កើនដល់ ៣.៧៥០,០ ប៊ីលានរៀល ឬ ១៨,០% ច្រើនជាងត្រីមាសមុន ឬ ១០,២% ច្រើនជាងកាលពីមួយឆ្នាំមុន។ ចំណាយមូលធន កើនដល់ ៩៦៧,៧ ប៊ីលានរៀល ឬ ២,៧% ច្រើនជាងត្រីមាសមុន ហើយចំណាយចរន្ត កើនដល់ ២.៧៨២,៤ ប៊ីលានរៀល ឬ ២៤,៤% ច្រើនជាងត្រីមាសមុន។

## អតិផរណា និងអត្រាប្តូរប្រាក់

ក្នុងត្រីមាសទី២ សន្ទស្សន៍ទំនិញប្រើប្រាស់សរុប (CPI) មានកំណើនពីមួយឆ្នាំទៅមួយឆ្នាំ ២,៧% ឬ ១,៥ ឯកតាភាគរយ ទាបជាងត្រីមាសមុន។ CPI មានកំណើនទាប ពីព្រោះ ថ្លៃស្បៀង អាហារ និងភេសជ្ជៈមិនមែនស្រា កើនឡើងយឺតៗត្រឹម ៣,១% ហើយការដឹកជញ្ជូន កើន ៤,៣%។

ធៀបនឹងត្រីមាសមុន ប្រាក់រៀល ចុះថ្លៃ ០,៨% ទល់នឹងប្រាក់ ដុល្លារ ដល់ ៤.០៤៨,២៩/ដុល្លារ, ចុះថ្លៃ ៣,៣% ទល់នឹងប្រាក់ បាតថៃ ដល់ ១១៨,៨៩/បាត និងចុះថ្លៃ ០,៧% ទល់នឹងប្រាក់ដុង វៀតណាម ដល់ ១៧,៩៩/១០០ដុង។

ក្នុងត្រីមាសទី២ នេះដែរ មាស ឡើងថ្លៃ ៣,៧% ធៀបនឹង ត្រីមាសមុន ដល់ ១៥០,៩ដុល្លារ/ដី, ម៉ាស៊ីន ចុះថ្លៃ ២,៤% ដល់ ៣.៣១០,៤៩/លីត្រ ហើយសាំង ចុះថ្លៃ ១,៩% ដល់ ៣.៦២៥,២៩/ លីត្រ។

## ស្ថានភាពត្រីក្រ

ផ្នែកនេះពិពណ៌នាអំពីស្ថានភាពរបស់ ពលករងាយរងគ្រោះ និងកម្មករកាត់ដេរ ដោយផ្អែកតាមអង្កេតលើពលករងាយរងគ្រោះ ៣២០នាក់ និងកម្មករកាត់ដេរ ១២០នាក់ នៅខេត្តស៊ីហ្គា ២០១៧។ ជាមួយ ប្រាក់ចំណូលប្រចាំថ្ងៃពិតជាមធ្យមរបស់ ពលករងាយ រងគ្រោះទាំងអស់ បានកើនឡើងធៀបនឹងកាលពីមួយឆ្នាំមុន លើកលែងតែ ចំណូលរបស់អ្នករត់ស៊ីក្លូដែលបានធ្លាក់ចុះ។ ពលករ ងាយរងគ្រោះ ៦៩,៧% រាយការណ៍ថា តាំងពីចាប់ប្រកបមុខរបរ សព្វថ្ងៃមក ជីវភាពគ្រួសារខ្លួនបានប្រសើរឡើង, ២៤,៤% ប្រាប់

អត្ថបទនេះ រៀបរាប់ដោយ ជឿន សីហា ជាអ្នកស្រាវជ្រាវ និង ប៉ុន ផ្សារណា ជាជំនួយការស្រាវជ្រាវ ផ្នែកសេដ្ឋកិច្ច នៅវិទ្យាស្ថាន CDRI។

ថានៅដដែល និង ៥,៩% និយាយថាកាន់តែលំបាកឡើង។

ដោយឡែក ប្រាក់កម្រៃប្រចាំថ្ងៃរបស់កម្មករកាត់ដេរ កើនឡើង ១០,៨% ធៀបនឹងកាលពីមួយឆ្នាំមុន ដល់ ១៤.២៩៩រៀល។ ជាមធ្យម ពួកគេមានអាយុប្រមាណ ២៩ឆ្នាំ ឡើងកម្រិតអប់រំជាមធ្យម ត្រឹមថ្នាក់ទី៥ ។ ជាទូទៅ ពួកគេធ្វើការក្នុងរោងចក្របាន ៤ឆ្នាំមកហើយ និងជាមធ្យម ពួកគេធ្វើការ ៥៤,៤ម៉ោង/សប្តាហ៍ ហើយសន្សំទុកបាន ៥១,៧% នៃប្រាក់កម្រៃរបស់ខ្លួន។ កម្មករ ៨៤% ធ្វើប្រាក់សន្សំទៅផ្ទះ ហើយអាចជួយទ្រទ្រង់ជីវភាពគ្រួសារបានមួយភាគៗ។ កម្មករ ៤៨,៣% មិនចង់ផ្លាស់ប្តូរការងារទេ, ២៧,៥% ចង់ផ្លាស់ប្តូរ ហើយ ២៤,១% មិនទាន់ច្បាស់ក្នុងចិត្ត។ កម្មករ ៤១% មានសុទិដ្ឋិនិយមលើអនាគតរោងចក្ររបស់ខ្លួន, ១៩,១% និយាយថា វាមិនសូវល្អទេ, ៣,៣% និយាយថា វានៅដដែល ហើយក្រៅពីនោះមិនដឹងថាវានឹងទៅជាយ៉ាងណាឡើយ។

ប្រាក់ចំណូលអ្នកស៊ីល្បូលធ្វើស្រែ កើនដល់ ៨.៧០៨រៀល/ថ្ងៃ ឬកើន ១២,៨% ធៀបនឹងកាលពីមួយឆ្នាំមុន។ អ្នកឆ្លើយសម្ភាស ៧៥% ជាអ្នករកប្រាក់ចំណូលចម្បងក្នុងគ្រួសារ។ អ្នកឆ្លើយសម្ភាស ៥៥,០% និយាយថា ប្រាក់ចំណូលរបស់ខ្លួនធ្លាក់ចុះធៀបនឹងត្រីមាសមុន, ៨៧,៥% ប្រាប់ថា ប្រាក់ចំណូលរបស់ខ្លួនក្នុងខែឧសភា អាចផ្គត់ផ្គង់ជីវភាពគ្រួសារបានមួយភាគ ហើយ ១២,៥% រាយការណ៍ថា មិនអាចផ្គត់ផ្គង់ជីវភាពបានទេ។ ពលករ ៤០% ជាប់បំណុលគេ ហើយអត្រាការប្រាក់ជាមធ្យមលើការខ្ចីបុលនោះគឺ ២,៤% ក្នុងមួយខែ។

អ្នកលក់បន្លែតូចតាចមានប្រាក់ចំណូលកើនដល់ ១៩.៦៥៥រៀល/ថ្ងៃ ឬកើន ៦៥,១% ខ្ពស់ជាងកាលពីមួយឆ្នាំមុន។ ពួកគាត់ជាអ្នកមកពីខេត្តស្វាយរៀង(៤០,០%) កណ្តាល(៣០,០%) ព្រៃវែង(១០,០%) កំពង់ស្ពឺ(៧,៥%) តាកែវ(៧,៥%) ភ្នំពេញ(២,៥%)។ ពួកគាត់ ១០% មិនមានដីកសិកម្មទេ, ៥% មានតិចជាង ០,៥ហិកតា, ៤២,៥% មានដីពី ០,៥ ទៅ ១ហិកតា និង ៤២,៥% មានដីពី ១ ទៅ ២ហិកតា។ អ្នកឆ្លើយសម្ភាស ៩៨% ជាអ្នករកប្រាក់ចំណូលចម្បងក្នុងគ្រួសារ និងមាន ៤៧,៥% បានប្រាប់ថា មិនមានមូលធនគ្រប់គ្រាន់សម្រាប់បម្រើអាជីវកម្មរបស់ខ្លួនទេ។

អ្នករើសអេតចាយមានប្រាក់ចំណូលកើនឡើង ១៨,១% ធៀបនឹងកាលពីមួយឆ្នាំមុន ដល់ ១១.៧៥៤រៀល/ថ្ងៃ។ ពួកគាត់ភាគច្រើនរាយការណ៍ថា ចំនួនអ្នករើសអេតចាយបានកើនឡើងប៉ុន្តែប្រភពសម្រាម និងថ្លៃរបស់អេតចាយបានធ្លាក់ចុះ ធៀបនឹងកាលពី ៣ខែមុន។ អ្នកឆ្លើយសម្ភាសគ្រប់គ្នាជាអ្នករកចំណូលចិញ្ចឹមគ្រួសារ ហើយជាមធ្យម គាត់ត្រូវធ្វើការ ១០,៤ម៉ោង/ថ្ងៃ និង ២៨ថ្ងៃ/ខែ ។ គាត់ត្រូវចំណាយទៅលើ ស្បៀងអាហារ គិតជាមធ្យម (៧៣,០% នៃចំណាយសរុប) ថ្លៃឈ្នួលកន្លែងស្នាក់នៅ(១៦,៤%) ការថែទាំសុខភាព(១,៩%) និង ចំណាយផ្សេងៗទៀត (៨,៦%)។

កម្មករសំណង់គ្មានជំនាញ មានចំណូលប្រចាំថ្ងៃកើនឡើង ២៦,២% ធៀបនឹងកាលពីមួយឆ្នាំមុន ដល់ ១៧.៥៣៣រៀល/ថ្ងៃ។ ពួកគាត់ភាគច្រើននិយាយថា កម្មករសំណង់គ្មានជំនាញបានកើនចំនួន ធៀបនឹងកាលពី ៣ ខែមុន ដែលបង្ហាញថា សកម្មភាពសាងសង់កំពុងកើនឡើង។ កម្មករ ៨០% បានធ្វើចំណាកស្រុកតែម្នាក់ឯងមកក្រុងភ្នំពេញ ឬសៀមរាប ដើម្បីរកការងារធ្វើ ហើយ ២០% មកជាមួយគ្រួសារ។ ជាមធ្យម ពួកគាត់ធ្វើការ ៩,៦ ម៉ោង/ថ្ងៃ។ ចំណូលរបស់គាត់ត្រូវចាយវាយទៅលើ ស្បៀងអាហារ(៧៦,៣% នៃចំណាយសរុប) ថ្លៃឈ្នួលកន្លែងស្នាក់នៅ(១៣,៦%) ការថែទាំសុខភាព(០,២%) និងចំណាយផ្សេងៗទៀត(៩,៩%)។ ពួកគាត់ប្រាប់ថា ប្រាក់ចំណូលរបស់គាត់អាចទ្រទ្រង់ជីវភាពគ្រួសារបានតែមួយភាគប៉ុណ្ណោះ។

ចំណូលរបស់អ្នកលីសែង កើនឡើង ៩,៤% ធៀបនឹងខែដូចគ្នាឆ្នាំមុន ដល់ ១៥.៤២៣រៀល/ថ្ងៃ។ អ្នកលីសែង ៨៣% បានធ្វើចំណាកស្រុកតែម្នាក់ឯងមកក្រុងភ្នំពេញ ឬសៀមរាប ដើម្បីរកការងារធ្វើ ហើយ ១៧,៥% ធ្វើចំណាកស្រុកជាមួយគ្រួសារ។ ចំណូលរបស់គាត់ត្រូវចាយវាយទៅលើ ស្បៀងអាហារ(៧៨,៣% នៃចំណាយសរុប) ថ្លៃឈ្នួលកន្លែងស្នាក់នៅ (១៤,០%) ការថែទាំសុខភាព(០,៥%) និងចំណាយផ្សេងៗទៀត(៧,០%)។ អ្នកឆ្លើយសម្ភាស ៦៧,៥% បានរាយការណ៍ថា ចាប់តាំងពីប្រកបរបរលីសែងនេះមក គ្រួសាររបស់គាត់មានជីវភាពប្រសើរជាងមុន និងមាន ២៧,៥% និយាយថា គ្រួសាររបស់គាត់មានជីវភាពនៅដដែល ហើយ ៥,០% ប្រាប់ថា គ្រួសាររបស់គាត់កាន់តែខ្វះខាតឡើង។

ចំណូលប្រចាំថ្ងៃរបស់អ្នករត់តុភោជនីយដ្ឋាន កើនឡើង ៣,០% ធៀបនឹងខែដូចគ្នាឆ្នាំមុន ដល់ ៨.១៣៥រៀល/ថ្ងៃ។ អ្នកឆ្លើយសម្ភាសគ្រប់គ្នាទទួលបានកន្លែងស្នាក់នៅពីម្ចាស់ហាង។ ជាមធ្យម ពួកគាត់ធ្វើការ ១២ម៉ោង/ថ្ងៃ និង ៣០ថ្ងៃ/ខែ។ ពួកគាត់ចាយវាយប្រាក់ចំណូលរបស់ខ្លួនអស់ ៧៨,០% លើស្បៀងអាហារ ៤,២% លើការថែទាំសុខភាព និង ១៧,៧% លើចំណាយផ្សេងៗទៀត។

## តារាងទិន្នន័យសេដ្ឋកិច្ច - សូចនាករសេដ្ឋកិច្ច

តារាង១៖ គម្រោងវិនិយោគឯកជនបានអនុម័ត ឆ្នាំ២០១០-១៧ \*

	2010	2011	2012	2013	2014	2015	2016				2017	
							Q1	Q2	Q3	Q4	Q1	Q2
ទ្រព្យសកម្មជាប់លាប់ (លានដុល្លារ)												
កសិកម្ម	530.7	725.0	531.6	930.5	56.5	169.8	27.6	0.0	7.4	82.1	8.0	54.9
ឧស្សាហកម្ម	403.7	2860.1	829.3	3257.0	1002.5	1014.7	252.4	597.0	266.1	320.8	115.6	265.7
កាត់ដេរ	122.8	393.9	497.0	324.1	393.5	225.2	70.8	239.9	51.1	19.0	54.0	22.0
សេវាកម្ម	1337.3	3425.4	916.6	140.7	622.6	2734.4	643.6	234.1	681.9	104.6	7.8	1332.0
សណ្ឋាគារ និងទេសចរណ៍	1105.1	2850.9	691.5	106.0	446.9	98.6	611.1	19.8	679.8	56.3	3.6	237.2
សរុប	2271.7	7010.4	2278.0	4328.0	1583.9	3918.9	923.7	831.2	955.5	507.4	131.4	1652.6
បម្រែបម្រួលជាភាគរយធៀបនឹងត្រីមាសមុន												
សរុប	-	-	-	-	-	-	80.5	-10.0	15.0	-46.9	-74.1	1158.0
បម្រែបម្រួលជាភាគរយធៀបនឹងឆ្នាំមុន												
សរុប	-61.3	209.0	-67.5	90.1	63.4	147.4	-67.9	226.4	242.0	-0.8	-85.8	98.8

\* Including expansion project approvals. Source: Cambodian Investment Board

តារាង២៖ តម្លៃគម្រោងសំណង់នៅភ្នំពេញបានអនុម័ត ឆ្នាំ២០០៩-១៥

	2009	2010	2011	2012	2013	2014				2015		
						Q1	Q2	Q3	Q4	Q1	Q2	Q3
លានដុល្លារ												
ភូមិគ្រឹះ និងផ្ទះ	213.9	220.1	405.1	547.3	658.9	133.6	84.0	33.1	20.4	122.3	-	637.6
ផ្សេងៗ	187.8	217.8	199.9	463.6	859.6	190.0	141.7	105.6	11.7	49.8	-	252.6
សរុប	441.2	489.8	605.0	1010.9	1518.5	323.6	225.7	138.7	32.1	172.0	-	897.4
បម្រែបម្រួលជាភាគរយធៀបនឹងត្រីមាសមុន												
សរុប	-	-	-	-	-	34.3	-30.2	-38.5	-77.8	437.3	-	-
បម្រែបម្រួលជាភាគរយធៀបនឹងឆ្នាំមុន												
សរុប	-60.5	11.0	23.5	67.1	28.1	8.0	-9.2	-64.2	-86.7	-46.8	-	-

Source: Department of Cadastre and Geography of Phnom Penh municipality

តារាង៣៖ ចំនួនអ្នកដំណើរបរទេសមកដល់ប្រទេសកម្ពុជា ឆ្នាំ២០១០-១៧

	2010	2011	2012	2013	2014	2015	2016				2017	
							Q1	Q2	Q3	Q4	Q1	Q3
ចំនួនអ្នកដំណើរ (ពាន់នាក់)												
តាមផ្លូវអាកាស	1304.3	1480.4	1722.1	2017.7	2273.5	2476.0	785.0	593.5	602.2	797.4	921.4	684.3
តាមផ្លូវគោក និងទឹក	1094.6	1401.4	1862.2	2192.5	2229.3	2299.2	557.4	522.7	545.3	705.9	581.5	475.5
សរុប	2398.9	2881.8	3584.3	4210.2	4502.8	4775.2	1342.5	1116.2	1147.5	1503.3	1502.9	1159.8
បម្រែបម្រួលជាភាគរយធៀបនឹងត្រីមាសមុន												
សរុប	-	-	-	-	-	-	-0.6	-16.9	2.8	47.6	-0.03	-22.8
បម្រែបម្រួលជាភាគរយធៀបនឹងឆ្នាំមុន												
សរុប	-	20.1	24.4	17.5	7.0	6.1	-2.4	12.3	9.8	5.2	11.9	3.9

Source: Ministry of Tourism

តារាង៤៖ ការនាំចេញ និងនាំចូល ឆ្នាំ២០១០-១៧ \*

	2010	2011	2012	2013	2014	2015	2016				2017	
							Q1	Q2	Q3	Q4	Q1	Q2
លានដុល្លារ												
ការនាំចេញសរុប	3630.2	4929.5	6106.4	6982.4	8106.0	9256.4	2388.3	2383.4	2817.7	2454.0	2290.7	2626.9
ក្នុងនោះ៖ សម្លៀកបំពាក់ទៅ	3223.4	4259.6	5015.4	5386.1	5960.5	6827.0	1759.4	1717.8	2072.5	1758.2	1856.3	1874.1
- សហរដ្ឋអាមេរិក	1853.9	2055.3	2143.3	2075.2	1963.6	2009.4	423.1	440.4	554.5	413.5	452.3	426.0
- សហភាពអឺរ៉ុប	809.5	1322.2	1716.9	1969.6	2403.7	2903.9	789.6	776.6	733.4	629.2	583.0	693.3
- អាស៊ាន	9.9	17.6	39.4	60.2	83.3	103.4	25.6	25.7	21.4	25.7	24.2	29.0
- ជប៉ុន	86.5	147.0	188.6	278.7	383.1	524.2	176.0	122.5	216	141.0	196.2	136.7
- ប្រទេសផ្សេងៗ	463.6	717.5	927.2	1002.9	1126.8	1286.3	345.2	352.7	547.1	548.9	600.6	589.2
កសិកម្ម	164.9	362.1	376.7	554.5	624.4	548.8	137.5	98.9	118.1	179.5	201.0	144.2
- កៅស៊ូ	89.1	197.6	176.6	175.2	153.9	165.4	30.7	26.8	48.3	59.6	66.1	65.2
- ល្បិច	34.1	48.8	36.8	73.6	132.0	46.3	4.9	12.4	11.6	18.3	11.7	28.9
- ត្រី	2.8	3.1	2.0	1.2	0.8	0.5	0.2	0.1	0.2	0.2	0.2	0.1
- អង្ករ	34.7	106.6	146.4	262.3	248.5	315.3	91.4	56.1	53.4	99.9	83.1	35.0
- ផលិតផលកសិកម្មផ្សេងៗ	4.0	6.0	14.9	42.4	89.1	21.3	10.3	3.6	4.6	1.6	39.9	15.0
ផ្សេងៗ	241.9	307.9	714.4	1088.2	1520.1	1880.2	491.3	566.6	627.1	516.2	233.4	608.6
ការនាំចូលសរុប ក្នុងនោះ៖	5191	6375.9	8593.3	8639.4	10,295.4	11494.5	2784.7	6136.6	3017.0	3080.8	3173.5	5914.4
សាំង	108.6	294.4	308.0	306.4	334.7	377.3	95.4	99.2	93.3	97.1	75.1	57.5
ម៉ាស៊ីន	203.8	447.0	559.5	569.1	602.3	607.8	163.1	194.6	173.7	178.0	146.4	111.1
សម្ភារសំណង់	57.6	48.1	66.1	80.8	117.6	164.4	50.8	62.1	83.1	57.4	55.6	90.3
ផ្សេងៗ	4820.6	5586.4	7659.1	7682.6	9240.7	10345.1	2475.0	5780.8	2667.0	2748.4	2896.4	5655.5
ជញ្ជីងពាណិជ្ជកម្ម	-1560.5	-1446.4	-1341.6	-1610.9	-2184.3	-2238.1	-390.7	-3753.3	-199.4	-626.8	882.8	-3287.6
បម្រែបម្រួលជាភាគរយធៀបនឹងត្រីមាសមុន												
ការនាំចេញសម្លៀកបំពាក់សរុប	-	-	-	-	-	-	4.7	-2.4	20.6	-15.2	5.6	1.0
ការនាំចេញសរុប	-	-	-	-	-	-	3.4	-0.2	18.2	-12.9	-6.7	14.7
ការនាំចូលសរុប	-	-	-	-	-	-	-5.8	120.8	-50.8	2.1	3.0	86.4
បម្រែបម្រួលជាភាគរយធៀបនឹងឆ្នាំមុន												
ការនាំចេញសម្លៀកបំពាក់សរុប	25.7	32.1	17.7	7.4	10.7	14.5	13.6	7.2	3.9	4.6	5.5	9.1
ការនាំចេញសរុប	23.9	14.3	16.1			14.2	10.1	9.2	8.6	6.3	-4.1	10.2
ការនាំចូលសរុប	16.8	15.4	19.7	21.4	19.2	11.7	5.0	2.5	110.1	3.8	14.2	-3.6

\* Import data include tax-exempt imports. Sources: Department of Trade Preference Systems, MOC and Customs and Excise Department, MEF (website)

តារាង៥៖ ប្រតិបត្តិការថវិកាជាតិលើមូលដ្ឋានសាច់ប្រាក់ ឆ្នាំ២០១០-១៧ (ប៊ីលានរៀល)

	2010	2011	2012	2013	2014	2015	2016				2017	
							Q1	Q2	Q3	Q4	Q1	Q2
ចំណូលសរុប	5989.0	6251.4	7691.9	8255.2	10543.4	11879.9	3533.1	3849.7	3413.7	3405.0	4261.9	4084.0
ចំណូលចរន្ត	5859.1	6179.3	7443.8	8233.2	10359.4	11759.0	3514.7	3836.3	3375.9	3361.7	4261.9	4061.9
ចំណូលពន្ធ	4693.0	5277.5	6334.8	7198.1	8995.2	10502.4	3255.5	3368.1	2850.5	2722.4	3905.8	3578.1
ពន្ធក្នុងស្រុក	3533.6	4071.6	5002.8	5728.1	7226.5	8591.7	2715.3	2854.5	2378.5	2237.4	2450.0	3105.3
ពន្ធលើបញ្ចូលពន្ធក្នុងស្រុកប្រទេស	1159.4	1205.9	1331.7	1470.0	1822.7	1910.7	540.1	513.6	472.0	485.0	455.8	472.8
ចំណូលមិនមែនពន្ធ	1166.1	901.8	1118.2	1035.2	1310.3	1256.6	259.3	468.2	525.4	639.4	356.2	483.8
ចំណូលលើទ្រព្យសម្បត្តិ	291.1	63.8	143.0	84.0	88.5	77.3	8.1	26.1	43.2	38.5	17.4	35.1
លក់ទំនិញ និងសេវា	460.1	588.7	667.4	750.3	871.2	1047.1	198.5	315.3	294.9	439.5	272.1	355.9
ចំណូលមិនមែនពន្ធផ្សេងទៀត	408.9	249.3	298.8	200.8	350.5	132.2	52.7	126.8	187.3	161.3	66.6	92.7
ចំណូលជាមូលធន	129.9	72.1	247.9	73.4	184.0	121.0	18.3	13.4	38.4	43.3	0.0	22.1
ចំណាយសរុប	8784.6	9032.4	9660.9	12535.7	13306.5	13849.5	2364.3	3405.3	3460.8	4509.2	3090.9	3750.0
ចំណាយជាមូលធន	2853.2	3546.9	3628.3	5567.5	5590.7	5290.3	620.9	1091.1	811.3	1225.6	859.0	967.7
ចំណាយចរន្ត	4773.1	5341.2	6188.4	6968.3	7715.8	8544.6	1743.4	2314.2	2649.1	3283.6	2231.9	2782.4
បៀវត្ស	2048.8	2170.6	2486.6	2997.3	3755.5	4271.9	1133.1	1418.3	1403.6	1426.7	1567.6	1515.7
ខួបកម្មធន និងជំនួយសង្គមកិច្ច	1099.4	1518.8	1586.8	1563.0	1627.0	1742.9	259.1	439.7	447.5	628.7	312.9	635.4
ចំណាយចរន្តផ្សេងទៀត	1624.8	1651.8	2115.1	2408.0	2333.4	2529.8	351.2	456.2	798.1	1228.2	664.3	1284.7
សមតុល្យជាមូលធន	-2795.7	-1271.4	-1969.0	-4280.6	-2763.1	-1969.6	1168.8	444.4	-47.0	-1104.2	1171.1	333.9
ហិរញ្ញប្បទានពីប្រទេស	1845.2	-2781.0	2457.8	4326.2	3972.1	3729.4	266.4	775.6	141.0	661.9	598.5	832.5
ហិរញ្ញប្បទានក្នុងស្រុក	938.6	2379.2	-332.9	824.4	-1428.7	-2034.9	-1631.4	-488.5	37.5	342.7	-352.8	-650.9

Source: MEF website

តារាង៦៖ សន្ទស្សន៍ថ្លៃទំនិញប្រើប្រាស់ អត្រាប្តូរប្រាក់ និងថ្លៃមាស (មធ្យមភាគតាមការិយបរិច្ឆេទ) ២០១០-១៧

	2010	2011	2012	2013	2014	2015	2016				2017	
							Q1	Q2	Q3	Q4	Q1	Q2
							សន្ទស្សន៍ថ្លៃទំនិញប្រើប្រាស់ (បម្រែបម្រួលជាភាគរយធៀបនឹងឆ្នាំមុន)					
ភ្នំពេញ - ទំនិញគ្រប់មុខ	4.1	5.4	2.3	3.0	3.9	1.2	2.5	3.0	3.0	3.9	4.2	2.7
- អាហារ និងភេសជ្ជៈមិនមែនស្រា	4.4	6.5	2.5	3.9	4.9	4.0	4.7	6.2	5.5	6.0	6.0	3.1
- ដឹកជញ្ជូន	7.0	6.9	3.3	-0.6	-1.0	-9.2	-6.5	-9.9	-7.9	-3.4	4.1	4.3
	អត្រាប្តូរប្រាក់ ថ្លៃមាស ថ្លៃប្រេងឥន្ធនៈ (តាមអត្រាទីផ្សារនៅភ្នំពេញ)											
រៀលក្នុង ១ ដុល្លារ	4187.1	4063.6	4039.2	4036.2	4060.4	4060.4	4022.4	4056.3	4094.1	4041.9	4015.8	4048.2
រៀលក្នុង ១ បាតថៃ	133.1	133.2	130.0	124.9	119.4	119.4	113.4	115.7	118.1	114.9	114.9	118.8
រៀលក្នុង ១០០ ដុល្លារអាមេរិក	21.7	19.7	19.4	19.1	18.7	18.7	18.1	18.3	18.5	18.1	17.8	17.9
ថ្លៃមាស (ដុល្លារក្នុង១ដី)	147.6	184.5	200.9	175.9	152.3	140.6	151.2	151.2	157.1	148.3	145.5	150.9
ថ្លៃម៉ាស៊ូត (រៀល/លីត្រ)	3859.3	4761.2	4941.2	4852.1	4934.1	3771.3	2903.8	2932.8	3050.2	3129.3	3391.6	3310.4
ថ្លៃសាំង (រៀល/លីត្រ)	4368.1	5044.5	5312.7	5083.3	5155.7	3951.7	3310.6	3318.2	3281.4	3437.1	3697.0	3625.2

Sources: NIS, NBC and CDRI

តារាង៧៖ ស្ថានភាពរូបិយវត្ថុ ឆ្នាំ២០០៩-១៧ (តួលេខនៅក្នុងការិយបរិច្ឆេទ)

	2010	2011	2012	2013	2014	2015	2016				2017	
							Q1	Q2	Q3	Q4	Q1	Q2
	ប៊ីលានរៀល											
ទ្រព្យសកម្មបរទេសសុទ្ធ	16697.9	17893.9	18154.5	21260.1	26699.7	26665.5	29247.8	30138.5	32188.4	32814.5	36490.5	40285.4
ទ្រព្យសកម្មក្នុងស្រុកសុទ្ធ	2778.9	5760.8	10437.4	11508.3	15859.8	22157.6	21643.0	24399.1	24939.2	25802.3	24057.0	24985.6
ឥណទេយសុទ្ធលើប្រាក់កំណត់	-2126.6	-2123.1	-2486.4	-2794.9	-4359.1	-6428.8	-7621.2	-7977.4	-7916.6	-8148.5	-9818.9	-10128.0
ឥណទានដល់វិស័យឯកជន	13331.2	17552.8	23536.6	27608.8	36244.6	46071.4	47627.0	52528.6	54551.1	56458.8	57385.9	61189.9
រូបិយវត្ថុទៅ M2	19476.8	23654.7	28591.9	32768.4	42559.5	48823.1	50890.9	54537.6	57127.5	57616.8	60547.4	65271.0
រូបិយវត្ថុ M1	3220.9	3956.2	4045.7	4878.2	6308.4	6741.4	6717.8	6872.0	7460.9	7273.0	7524.7	8186.1
រូបិយវត្ថុផ្សេងៗ	16255.9	17893.9	18154.5	21260.1	26699.7	42081.7	44173.1	47665.6	49666.6	53022.7	53022.7	57084.8
	បម្រែបម្រួលជាភាគរយធៀបនឹងឆ្នាំមុន											
រូបិយវត្ថុទៅ M2	20.0	17.8	20.9	14.6	29.9	14.7	16.5	18.2	21.7	18.0	19.0	19.7
រូបិយវត្ថុ M1	3.2	16.9	2.3	20.6	29.3	6.9	1.4	9.2	18.7	7.9	12.2	19.1
រូបិយវត្ថុផ្សេងៗ	24.0	17.9	44.6	13.6	30.0	16.1	19.2	19.6	22.1	19.6	20.0	19.8

Source: National Bank of Cambodia

តារាង៨៖ ចំណូលប្រចាំថ្ងៃជាមធ្យមពិតប្រាកដរបស់ពលករងាយរងគ្រោះ (ថ្លៃថេរ ខែវិច្ឆិកា ឆ្នាំ២០០០)

	ចំណូលប្រចាំថ្ងៃ (ជាដុល្លារ)						បម្រែបម្រួលជាភាគរយធៀបនឹងឆ្នាំមុន		
	2011	2012	2013	2014	2015	2016	2017		
							កុម្មៈ	ឧសភា	សីហា
អ្នកតុល្លាក	9532	10303	10438	10774	12405	11516	11092	10916	10804
អ្នកលក់ស្រា	10785	12143	13247	13580	15631	14318	15171	14625	15423
អ្នកលក់បន្លែតូចតាច	8337	10771	11366	14751	15867	17177	18411	13980	19655
អ្នករើសអេតចាយ	8388	8680	9819	9173	12344	10297	11478	12428	11754
អ្នកតុល្លាកោជនីយដ្ឋាន*	5986	6111	6697	7789	8436	7989	7905	8141	8135
អ្នកស៊ីល្បិលធ្វើស្រែ	5695	6151	6599	7514	8745	8088	8332	7049	8708
កម្មកររោងចក្រកាត់ដេរ	8409	8932	10161	11178	-	13688	14889	12910	14299
អ្នកតុល្លាកូប	11,568	12,930	13,450	13,386	14,455	14,509	14,770	13,888	14,370
កម្មករសំណង់គ្មានជំនាញ	10307	11078	13184	13336	15349	17365	16664	14796	17533
កម្មករសំណង់មានជំនាញ	13159	13743	15442	17420	18624	-	21716	21924	23014

\* Waitresses' earnings do not include meals and accommodation provided by shop owners. Surveys on the revenue of waitresses, rice-field workers, garment workers, motorcycle taxi drivers and construction workers began in February 2000. Source: CDRI. November 2015 data are not available.



កំណែទម្រង់ ២០ ឆ្នាំមុនៗ...

គាំពារគ្រួសារទល់នឹងវិបត្តិផ្នែកសេដ្ឋកិច្ច និងសុខភាព ៣) ការធ្វើវិនិយោគលើមូលធនធម្មជាតិ ដើម្បីពង្រឹងភាពធន់នឹងការប្រែប្រួលអាកាសធាតុ ព្រមទាំងលើកកម្ពស់ការអភិវឌ្ឍទីក្រុង និង ៤) ពាក់ព័ន្ធនឹងកិច្ចការទាំង ៣មុខនេះ ត្រូវមានការកែលម្អការផ្តល់សេវា តាមរយៈ កំណែទម្រង់រដ្ឋបាលសាធារណៈ និងការគ្រប់គ្រងហិរញ្ញវត្ថុ។

២៨ សីហា ក្រុងភ្នំពេញ

**ឯកសារព្រាងនៃផែនការសកម្មភាព និងគោលនយោបាយណែនាំអនុវត្តសម្រាប់ការបង្រៀន STEM (វិទ្យាសាស្ត្រ បច្ចេកវិទ្យា វិស្វកម្ម និងគណិតវិទ្យា)។** អ្នកស្រាវជ្រាវនៅ CDRI បានចូលរួមក្នុងសិក្ខាសាលាពិគ្រោះយោបល់ ដែលរៀបចំឡើងដោយ អគ្គនាយកដ្ឋានឧត្តមសិក្សា នៃក្រសួងអប់រំ យុវជន និងកីឡា។ សិក្ខាសាលាមានគោលដៅពិនិត្យឡើងវិញនូវ ឯកសារព្រាងនៃផែនការសកម្មភាព និងគោលនយោបាយណែនាំអនុវត្តដើម្បីកែលម្អការរៀនសូត្រផ្នែក STEM ក៏ដូចជាការបង្កើនអត្រាសិស្សប្រឡងជាប់ថ្នាក់ទី១២ និងលើកទឹកចិត្តឲ្យមានសិស្សកាន់តែច្រើនបន្តការសិក្សាផ្នែក STEM នៅតាមសាកលវិទ្យាល័យ។

២ កញ្ញា ក្រុងព្រះសីហនុ

**រចនាសម្ព័ន្ធអាជីពសម្រាប់ វិជ្ជាជីវៈផ្នែកសិក្សាអប់រំនៅតាមសាកលវិទ្យាល័យនៅប្រទេសកម្ពុជា។** នាយកប្រតិបត្តិនៃវិទ្យាស្ថាន CDRI បានបម្រើការជាអ្នកជំនាញការក្នុងពេលប្រជុំពិគ្រោះយោបល់នៃ ក្រុមប្រឹក្សាសាកលវិទ្យាធិការនៃកម្ពុជា ដែលរួមមាន សាកលវិទ្យាធិការនៃ សាកលវិទ្យាល័យសាធារណៈ ចំនួន ៨។ អ្នកចូលរួមក្នុងកិច្ចប្រជុំបានព្រាងនូវជម្រើសផ្សេងៗ សម្រាប់ការអភិវឌ្ឍរចនាសម្ព័ន្ធអាជីពដែលអាចសម្រួលដល់ ការកសាងវិជ្ជាជីវៈសិក្សាអប់រំមួយប្រកបដោយស្ថិរភាព ផលិតភាព និងគុណភាព។ វិជ្ជាជីវៈបែបនេះត្រូវមានជាចាំបាច់ ដើម្បីឲ្យមានការបង្រៀនប្រកបដោយគុណភាពខ្ពស់ និងការស្រាវជ្រាវប្រកបដោយនវានុវត្តន៍ ដែលអាចជួយពង្រឹងសមត្ថភាពប្រកួតប្រជែង និងការអភិវឌ្ឍប្រកបដោយចីរភាពនៅកម្ពុជា។ ឯកសារព្រាងនេះ នឹងប្រើការជាឯកសារប្រភពព័ត៌មាន សម្រាប់ការកសាងគោលនយោបាយទៅអនាគត។

៩-១០ តុលា ក្រុងកែប

**ការដកឃ្លាទៅប្រជុំគ្នាតាក់តែង គោលនយោបាយថ្នាក់ជាតិស្តីពីវិទ្យាសាស្ត្របច្ចេកវិទ្យា និងនវានុវត្តន៍ (NPSTI)។** ក្រុមការងារផ្នែកវិទ្យាសាស្ត្រ បច្ចេកវិទ្យា និងនវានុវត្តន៍នៃ CDRI បានផ្តល់ជំនួយបច្ចេកទេស ដល់ NSTC នៅពេលដកឃ្លាទៅប្រជុំគ្នាដើម្បីតាក់តែង NPSTI ។

២៩ សីហា ក្រុងភ្នំពេញ

**កិច្ចប្រជុំពាក់កណ្តាលឆ្នាំនៃក្រុមប្រឹក្សាភិបាលរបស់ CDRI។** ប្រធានក្រុមប្រឹក្សាភិបាល ឧបនាយករដ្ឋមន្ត្រី ស៊ី ហ៊ុន ឈុន បានសម្តែងនូវការកោតសរសើរដល់ថ្នាក់គ្រប់គ្រងជាន់ខ្ពស់ និងបុគ្គលិកនៃវិទ្យាស្ថាន CDRI ដែលបានបន្តខិតខំធ្វើការប្រកបដោយទឹកចិត្តផុសផុលវិវឌ្ឍន៍ និងការប្តេជ្ញាចិត្តខ្ពស់ដើម្បីបំពេញបេសកកម្មរបស់ CDRI ពោលគឺ កសាងចំណេះដឹងមានគុណភាពខ្ពស់ មានឥទ្ធិពលខ្លាំង ឆ្លងតាមការស្រាវជ្រាវផ្នែកគោលនយោបាយ និងការកសាងសមត្ថភាព ដើម្បីរួមចំណែកដល់ការអភិវឌ្ឍប្រទេសកម្ពុជា។

**ការស្រាវជ្រាវផ្នែកកសិកម្ម**

ក្រុមការងារកំពុងអនុវត្តន៍ ៥គម្រោង ដែលក្នុងនោះ ការសម្អាតទិន្នន័យ និងបញ្ចូលទិន្នន័យក្នុងកំពូលទ្រាំ សម្រាប់គម្រោងការសាកល្បងគំរូ (Models) ផ្សព្វផ្សាយកសិកម្មបែបថ្មីនៅកម្ពុជាក្រោមជំនួយឧបត្ថម្ភពី វិទ្យាស្ថានស្រាវជ្រាវពិគោលនយោបាយស្បៀងអាហារអន្តរជាតិ (IFPRI) ត្រូវបានបញ្ចប់ជាស្ថាពរ។ ដោយមានការសហការជាមួយ ក្រសួងកសិកម្ម រុក្ខាប្រមាញ់ និងនេសាទ ក្រុមសិក្សាស្រាវជ្រាវបានបង្កើតសារផ្សព្វផ្សាយខ្លីៗ អំពីកសិកម្ម ៣ប្រភេទ រួមមាន ដំណាំស្រូវ ការចិញ្ចឹមមាន់ និងការដាំបន្លែ (ជាពិសេស សណ្តែកកូរ និងត្រសក់) ដើម្បីធ្វើចេញតាមទូរស័ព្ទក្នុងទ្រង់ទ្រាយធំទៅកសិករដែលបានជ្រើសរើស។ សម្រាប់គម្រោងការសិក្សាពិគោលនយោបាយស្រូវ ក្រោមជំនួយឧបត្ថម្ភពី កម្មវិធីផ្តួចផ្តើមគោលនយោបាយសាធារណៈមេគង្គក្រោម (LMPPI) ក្រុមការងារក៏បានរៀបចំនូវ ឯកសារពិភាក្សា និង សង្ខេបគោលនយោបាយដែលចេញផ្សាយដោយ CDRI ផងដែរ។ ចំណែកឯការសិក្សាវាយតម្លៃចុងក្រោយ ដែលជាគម្រោងក្រោមកិច្ចសន្យាជាមួយមូលនិធិក្រុមប្រឹក្សាអាជ្ញាកណ្តាល (ACF) ក្រុមការងារបានធ្វើរបាយការណ៍សម្រេចទៅ ACF រួចហើយដើម្បីសុំយោបល់បន្ថែម។ ជាមួយគ្នានេះដែរ ក្រុមការងារកំពុងអនុវត្តគម្រោងទី១ ដែលទទួលជំនួយឧបត្ថម្ភពីទីភ្នាក់ងារអភិវឌ្ឍន៍អន្តរជាតិស៊ុយអែត (Sida) ស្តីពី ការអនុវត្តស្តង់ដារសុវត្ថិភាពក្នុងផលិតកម្មបន្លែនៅកម្ពុជា។ ទន្ទឹមនឹងនេះ ក្រុមការងារកំពុងធ្វើការសិក្សាស្រាវជ្រាវលើគម្រោងដែលទើបបង្កើតថ្មីមួយស្តីពី ការពង្រីកស្ថានដំណាំតាមផ្ទះ សម្រាប់សន្តិសុខស្បៀង និងអាហារូបត្ថម្ភនៅកម្ពុជាដែលជាគម្រោងស្រាវជ្រាវសហការជាមួយ វិទ្យាស្ថានអភិវឌ្ឍន៍ក្រៅប្រទេស (ODI) ក្រោមជំនួយឧបត្ថម្ភពីមូលនិធិស្រាវជ្រាវពីសន្តិសុខស្បៀងអន្តរជាតិ របស់មជ្ឈមណ្ឌលស្រាវជ្រាវអភិវឌ្ឍន៍អន្តរជាតិនៃប្រទេសកាណាដា ដំណាក់កាលទី២។

**ផ្នែកសេដ្ឋកិច្ច**

ការសិក្សាស្រាវជ្រាវពី វិធានការមិនមែនពន្ធគយលើការនាំចេញផលិតផលរបស់កម្ពុជា បានបញ្ចប់ដោយជោគជ័យ។ ជិតចប់សព្វគ្រប់ដែរ គឺ គម្រោងស្តីពី ការបណ្តុះបណ្តាលវិជ្ជាជីវៈ និងការផ្លាស់ប្តូរក្នុងទីផ្សារពលកម្ម៖ ការធ្វើពិសោធន៍ដោយចៃដន្យក្នុងចំណោមជនវ័យក្មេងនៅកម្ពុជា ដែលបានដំណើរការក្រោមនិងទទួលបានវិភាគពី បណ្តាញស្រាវជ្រាវមហាអនុតំបន់មេគង្គ (GMS-Net)។ គម្រោងពីរផ្សេងទៀត ក៏កំពុងរីកចម្រើនទៅមុខយ៉ាងល្អដែរ។ គម្រោងទី១ ស្តីពី ការកំណត់ផែនការចូលរួមរបស់កម្ពុជាក្នុងខ្សែសង្វាក់តម្លៃសកល (GVCs) ផ្នែកអគ្គិសនី និងអេឡិចត្រូនិកគឺជាការសិក្សាស្រាវជ្រាវមួយក្នុង កម្មវិធីរយៈពេល ៥ឆ្នាំផ្តល់មូលនិធិដោយ ទីភ្នាក់ងារអភិវឌ្ឍន៍អន្តរជាតិស៊ីតអែត (Sida) ផ្តោតលើការអភិវឌ្ឍឧស្សាហកម្ម មូលធនមនុស្ស និងការអភិវឌ្ឍសហគ្រាសខ្នាតតូចនិងមធ្យម(SME) នៅកម្ពុជា។ ក្រុមការងារបានបង្ហាញការវិភាគទិន្នន័យប្រភពទី២ លើការចូលរួមក្នុង GVCs ហើយបច្ចុប្បន្នកំពុងរៀបចំធ្វើអង្កេតមួយលើ ក្រុមហ៊ុនអេឡិចត្រូនិកនានា។ គម្រោងទី២ ជាការសិក្សាស្តីពី គោលនយោបាយអភិវឌ្ឍន៍ឧស្សាហកម្មនៅកម្ពុជា និង គំនិតផ្តួចផ្តើមខ្សែក្រវាត់មួយផ្លូវមួយ(OBOR)៖ ការអភិវឌ្ឍខេត្តព្រះសីហនុ ក្នុងលក្ខណៈជាតំបន់សេដ្ឋកិច្ចពិសេសមានគោលដៅច្រើន និងការប្រើប្រាស់គំនិតផ្តួចផ្តើម OBOR។ គម្រោងនេះ ទទួលបានមូលនិធិពីមជ្ឈមណ្ឌលស្រាវជ្រាវស្រុកសមុទ្រសតវត្សរ៍ទី២១ កម្ពុជា។ ក្រុមការងារបានបញ្ចប់ របាយការណ៍ព្រាង និងធ្វើបទបង្ហាញពីលទ្ធផលរកឃើញដំបូងៗ នៅក្នុង សន្និសីទស្តីពីការលើកកម្ពស់សហប្រតិបត្តិការរវាងប្រទេសកម្ពុជា និងតំបន់ជុំវិញ ក្នុងក្របខ័ណ្ឌនៃគំនិតផ្តួចផ្តើមខ្សែក្រវាត់មួយផ្លូវមួយ កាលពីថ្ងៃទី៣០ តុលា នៅរាជធានីភ្នំពេញ។

សម្រាប់ការសិក្សាពហុប្រទេសក្នុង GMS-Net ស្តីពី ការកែលម្អអនាគតការងារសម្រាប់យុវជន៖ ទីផ្សារពលកម្ម ការអភិវឌ្ឍជំនាញ និងការអភិវឌ្ឍវិស័យឯកជន នៅមហាអនុតំបន់មេគង្គ ក្រុមអ្នកស្រាវជ្រាវបានកែសម្រួលឯកសាររបស់ខ្លួនឡើងវិញ ដោយផ្អែកលើ ព័ត៌មានត្រឡប់បានពីសិក្ខាសាលាបច្ចេកទេសក្នុងខែកក្កដា។ CDRI ក្នុងតួនាទីជាអ្នកសម្របសម្រួល GMS-Net កំពុងប្រមូលចងក្រងឯកសារជាសៀវភៅមួយ និងរៀបចំសិក្ខាសាលាផ្សព្វផ្សាយកម្រិតតំបន់លើកចុងក្រោយ។

ផ្នែកនេះបានទទួលអំណោយហិរញ្ញវត្ថុពីអង្គការអុកស្វាមដើម្បីធ្វើការសិក្សាពីវិសមភាពនិងគណនេយ្យភាពហិរញ្ញវត្ថុនៅកម្ពុជា។ ការសិក្សានេះមានគោលដៅស្វែងយល់ពីវិសមភាពសេដ្ឋកិច្ច និងវិសមភាពផ្សេងៗទៀត ព្រមទាំង និន្នាការ កត្តាជំរុញ ការជាប់ពាក់ព័ន្ធ និងផលវិបាករបស់វា។ ផ្នែកនេះក៏ទទួលបានជំនួយគាំទ្រហិរញ្ញវត្ថុពីវិទ្យាស្ថានអភិវឌ្ឍន៍ក្រៅប្រទេស ដើម្បីធ្វើវិភាគពីភាពត្រឹមត្រូវ ពោលគឺ ឥទ្ធិពលនៃភាពត្រឹមត្រូវ៖ ករណីសិក្សានៅ

កម្ពុជា។ ការស្រាវជ្រាវនេះ មានគោលដៅចម្បងដើម្បីពង្រីកការយល់ដឹងពីកត្តាជំរុញផ្សេងៗនៃ ការចាកផុតយូរអង្វែង ឬជាបណ្តោះអាសន្នពីភាពក្រីក្រ ហើយនិងភាពក្រីក្ររ៉ាំរ៉ៃក្នុងបរិបទខុសៗគ្នា ដើម្បីកំណត់នូវផលពាក់ព័ន្ធដល់គោលនយោបាយ និងការធ្វើផែនការ។ ផ្នែកនេះក៏បានទទួលបានអំណោយហិរញ្ញវត្ថុពីស្ថានទូតសាធារណរដ្ឋប្រជាមានិតចិននៅកម្ពុជា ដើម្បីបង្កើតមជ្ឈមណ្ឌលធនធាននិងការសិក្សាពីចិន ដែលជាមជ្ឈមណ្ឌលសម្រាប់ការសិក្សាស្រាវជ្រាវពីប្រទេសចិនធំទូលាយ។

**ផ្នែកអប់រំ**

នៅខែកក្កដា ផ្នែកអប់រំបានបង្ហាញរបាយការណ៍ចម្បងមួយសម្រាប់អង្គការយូណេស្កូ លើ "ការបញ្ជ្រាបផ្ទៃក្នុងនៃគោលដៅអភិវឌ្ឍន៍ប្រកបដោយចីរភាពទី៤ ការអប់រំឆ្នាំ២០៣០៖ ការវិភាគពីទំនាក់ទំនង និងការចូលរួមចំណែកនៃវិស័យផ្សេងៗដើម្បីសម្រេចគោលដៅអប់រំឆ្នាំ២០៣០ នៅកម្ពុជា" ហើយលទ្ធផលរកឃើញបានយកទៅលើកបង្ហាញក្នុង សិក្ខាសាលាពិគ្រោះយោបល់ថ្នាក់ជាតិមួយក្នុងខែសីហា។ របាយការណ៍នេះបានគូសបញ្ជាក់ពីបញ្ហាប្រឈមនៃកម្លាំងពលកម្មមានការអប់រំកម្រិតទាប ជាពិសេសក្នុងវិស័យ សុខាភិបាល បច្ចេកវិទ្យាព័ត៌មាន និង កសិកម្ម ដោយបានផ្តល់មតិយុទ្ធសាស្ត្រមួយចំនួន ដើម្បីដោះស្រាយបញ្ហាទាំងនេះឈានទៅសម្រេចបានគោលដៅអប់រំនានា នៅក្នុងគោលដៅអភិវឌ្ឍន៍ប្រកបដោយចីរភាពឆ្នាំ២០១៥-៣០។ សិក្ខាសាលាបណ្តុះបណ្តាលមួយខ្សែស្តីពី ការវិភាគស្ថិតិកម្រិតខ្ពស់ដោយប្រើកម្មវិធីកុំព្យូទ័រ Stata បានអនុវត្តឡើងដើម្បីជួយទ្រទ្រង់ដល់អ្នកស្រាវជ្រាវជំនាន់ក្រោយក្នុងការវិភាគ និងបកស្រាយទិន្នន័យបានពីអង្កេតថ្នាក់ជាតិខាងផ្នែកវិទ្យាសាស្ត្រ បច្ចេកវិទ្យា វិស្វកម្ម និងគណិតវិទ្យា។

អ្នកស្រាវជ្រាវជាន់ខ្ពស់ពីរនាក់ បានទៅបំពេញបេសកកម្មជាអ្នកស្រាវជ្រាវគោចរនៅ មជ្ឈមណ្ឌលមេលបឺនសម្រាប់ការសិក្សាពីឧត្តមសិក្សា (MCSHE)។ ក្នុងសកម្មភាពផ្លាស់ប្តូរគ្នាផ្នែកស្រាវជ្រាវនេះ មានការសម្រេចបានជាអាទិទូរ ឯកសារជាច្រើន និងកិច្ចព្រមព្រៀងសហការគុណមួយលើការបណ្តុះបណ្តាលអ្នកដឹកនាំផ្នែកសិក្សាអប់រំ រវាង MCSHE នឹង វិទ្យាស្ថាន CDRI។

**ផ្នែកបរិស្ថាន**

ការចុះអង្កេតចំនួន ២ បានចប់រួចរាល់សម្រាប់ ២គម្រោងដោយរួមសហការជាមួយផ្នែកអភិបាលកិច្ច គឺគម្រោងទី១ ស្តីពី MK20: លំហសម្រាប់ការសន្ទនាដែលផ្តោតលើ យេនឌ័រ និង គម្រោងទី២ ស្តីពី សេដ្ឋកិច្ចនយោបាយនៃសង្គមស៊ីវិល ដែលទទួលបានមូលនិធិពីទីភ្នាក់ងារសហរដ្ឋអាមេរិកសម្រាប់ ការអភិវឌ្ឍអន្តរជាតិ (USAID) ហើយក្រុមការងារក៏បានបញ្ចប់របាយការណ៍សម្រាប់គម្រោងទាំងពីរ នេះដែរ។

មូលនិធិសហប្រជាជាតិដើម្បីប្រជាធិបតេយ្យ (UNDEF) ទើបតែបានផ្តល់មូលនិធិគាំទ្រគម្រោង *"ការពង្រឹងសមត្ថភាពស្ត្រីសម្រាប់ភាពធន់នឹងអាកាសធាតុនៅកម្ពុជា"* ដែលមានរយៈពេល ២ឆ្នាំ ចាប់ពីខែឧសភា២០១៧ ដល់មេសា២០១៩។ កិច្ចប្រជុំបើកដំណើរការគម្រោងនេះ បានប្រព្រឹត្តទៅនៅដើមខែសីហា ដោយមានការចូលរួមពីអង្គការដៃគូចំនួន ៤ រួមមាន អង្គការអភិវឌ្ឍន៍ស្ត្រី (នៅខេត្តបាត់ដំបង), អង្គការពន្លកខ្មែរ (នៅខេត្តព្រះវិហារ), អង្គការនារីអភិវឌ្ឍន៍សេដ្ឋកិច្ចនិងអនាម័យ (នៅខេត្តព្រៃវែង), និងមជ្ឈមណ្ឌលអភិវឌ្ឍន៍កុមារនិងស្ត្រីនៅកម្ពុជា (នៅខេត្តកំពត)។ ក្រុមការងារ និងអង្គការដៃគូបានរៀបចំផែនការសកម្មភាព ដូចជា វគ្គបណ្តុះបណ្តាលស្តីពី ការបន្ស៊ាំនឹងការប្រែប្រួលអាកាសធាតុ ដល់ស្ត្រីជាអ្នកដឹកនាំថ្នាក់សហគមន៍ និងក្រុមប្រឹក្សាឃុំចំនួន ៨០ នាក់មកពីខេត្តទាំង ៤ នៃអង្គការដៃគូខាងលើ។

បន្ថែមលើនេះទៀត ក្រុមការងារបានដាក់សំណើអនុវត្តគម្រោងស្តីពី *"ការវិភាគស្ថានភាពកុមារ រស់នៅក្នុងភូមិបណ្តែតទឹកតាមទន្លេនិងបឹងទន្លេសាប"* ទៅ អង្គការសង្គ្រោះកុមារនៅកម្ពុជា។ គម្រោងនេះ មានគោលដៅធ្វើវិភាគលំអិតលើស្ថានភាពបច្ចុប្បន្នរបស់កុមារនៅក្នុងតំបន់គោលដៅ និងវាយតម្លៃផលប៉ះពាល់ជាសក្តានុពលនៃការផ្លាស់ប្តូរនាពេលអនាគត និងនិន្នាការក្នុងការរស់នៅរបស់គ្រួសារមានកុមារ។

នាបច្ចុប្បន្ន ក្រុមស្រាវជ្រាវផ្នែកបរិស្ថាន កំពុងចងក្រងទស្សនទានសិក្សាមួយលើ គម្រោង *"ការបន្ស៊ាំនឹងការប្រែប្រួលអាកាសធាតុ និងការកាត់បន្ថយគ្រោះមហន្តរាយ"* ដែលបានទទួលជំនួយឧបត្ថម្ភរយៈពេល ៥ឆ្នាំ ពី ទីភ្នាក់ងារអភិវឌ្ឍន៍អន្តរជាតិស៊ីយអេត (Sida) ដែលជាដៃគូស្នូលរបស់ វិទ្យាស្ថាន CDRI។

**ផ្នែកអភិបាលកិច្ច**

ផ្នែកនេះបានរៀបចំ សិក្ខាសាលាប្រមូលមតិសម្រាប់ការរចនារៀបចំអង្កេតមួយ ក្នុងគម្រោង *"ការចូលរួមរបស់យុវជនកម្ពុជាក្នុងការអភិវឌ្ឍ និងនយោបាយ"*។ អង្កេតតំណាងឲ្យទូទាំងប្រទេសនឹងផ្តល់ ការយល់ដឹងស៊ីជម្រៅពីលក្ខណៈសំខាន់ៗនៃមនុស្សជំនាន់ក្រោយរបស់កម្ពុជា។ ដោយឡែកអង្កេតនេះសំដៅ៖ ១) ស្វែងយល់កាន់តែប្រសើរពីចរិតលក្ខណៈ តួនាទី ទំនួលខុសត្រូវ និងការចូលរួមរបស់យុវជនកម្ពុជាក្នុងអាយុពី ១៦ ដល់ ៣០ឆ្នាំ

ដល់ការអភិវឌ្ឍ និងនយោបាយនៅកម្ពុជា។ ២) ពិនិត្យពីទំនាក់ទំនងរបស់មនុស្សជំនាន់ក្រោយ ជាមួយនឹងមនុស្សជំនាន់មុន នៅក្នុងគ្រួសារ ក្នុងចំណោមអ្នកមានឋានៈស្មើ និងជាមួយតួអង្គនានាក្នុងស្ថាប័នរដ្ឋ (ទាំងស្ថាប័នផ្លូវការ និងក្រៅផ្លូវការ) និងតួអង្គមិនមែនក្នុងស្ថាប័នរដ្ឋ (ឧទាហរណ៍ សមាគមយុវជន, អង្គការមិនមែនរដ្ឋាភិបាល) និង ធ្វើវិភាគលើការចូលរួមរបស់យុវជនក្នុងស្ថាប័នរដ្ឋនៅថ្នាក់ជាតិ និងថ្នាក់ក្រោមជាតិ គណបក្សនយោបាយ និង អង្គការមិនមែនរដ្ឋាភិបាល ដើម្បីទាមទារឲ្យមានអនាគតកាន់តែប្រសើរសម្រាប់យុវជន។ ការប្រមូលទិន្នន័យគ្រោងចាប់ដំណើរការនៅខែតុលា ហើយរំពឹងថានឹងចប់សព្វគ្រប់នៅខែធ្នូ។

**ផ្នែកសុខាភិបាល**

បន្ទាប់ពីការប្រជុំពិភាក្សាអំពី ការរចនារៀបចំការសិក្សាសម្រាប់គម្រោងស្តីពី *គុណសម្បត្តិវេជ្ជបណ្ឌិតល្អ* នោះ វិទ្យាស្ថាន CDRI និងសាកលវិទ្យាល័យវិទ្យាសាស្ត្រសុខាភិបាល (សវស) បានយល់ព្រមបង្រួមវិសាលភាពនៃការស្រាវជ្រាវ ដោយផ្ដោតទៅលើទស្សនវិស័យរបស់និស្សិតពេទ្យ និងសាស្ត្រាចារ្យនៅ សវស តែប៉ុណ្ណោះ។ ចំណងជើងថ្មីនៃគម្រោងនេះ គឺ *ការពង្រឹងវិជ្ជាជីវៈវេជ្ជសាស្ត្រតាមរយៈ ការបង្កើនចំណេះដឹង និងឥរិយាបថលើក្រមសីលធម៌វិជ្ជាជីវៈពេទ្យ នៅសាកលវិទ្យាល័យវិទ្យាសាស្ត្រសុខាភិបាល។* គោលបំណងនៃការស្រាវជ្រាវ គឺ ១. កំណត់លក្ខណៈសម្បត្តិរបស់វេជ្ជបណ្ឌិតល្អ ២. ប៉ាន់ប្រមាណចំណេះដឹងពីក្រមសីលធម៌ និងឥរិយាបថរបស់និស្សិត និងសាស្ត្រាចារ្យ ៣. ប៉ាន់ប្រមាណការយល់ឃើញរបស់និស្សិតពេទ្យលើការរៀនសូត្រពីសីលធម៌របស់ខ្លួន ៤. ប៉ាន់ប្រមាណការយល់ឃើញ និងបទពិសោធន៍របស់សាស្ត្រាចារ្យ ក្នុងការបង្រៀនពីក្រមសីលធម៌គ្រូពេទ្យ និង ៥. ការពិនិត្យជាទូទៅពីក្រមសីលធម៌វិជ្ជាជីវៈនៅក្នុងកម្មវិធីសិក្សាផ្នែកវេជ្ជសាស្ត្រ។



### ព័ត៌មានថ្មីៗពីវិទ្យាស្ថាន CDRI

#### ព្រឹត្តិការណ៍សំខាន់ៗ

០៦ កក្កដា ក្រុងភ្នំពេញ

**វិទ្យាស្ថាន CDRI បានទទួលគណៈប្រតិភូមកពីវិទ្យាស្ថានសិក្សាពីអាស៊ីអាគ្នេយ៍ (ISEAS) - វិទ្យាស្ថាន Yusof Ishak** តំណាងដោយនាយករង បណ្ឌិត Terence Chong, អ្នកស្រាវជ្រាវជាន់ខ្ពស់ បណ្ឌិត Benjamin Loh និង អ្នកស្រាវជ្រាវជាន់ខ្ពស់គោតម បណ្ឌិត Edgar Pang ។ អ្នកស្រាវជ្រាវជាន់ខ្ពស់របស់ វិស័យ បានអធិប្បាយជូនគណៈប្រតិភូអំពី យុទ្ធសាស្ត្រស្រាវជ្រាវ និងគម្រោងនានារបស់ CDRI នាពេលបច្ចុប្បន្ន។ ភាគីទាំងឡាយបានផ្លាស់ប្តូរយោបល់គ្នាលើបញ្ហាអភិវឌ្ឍន៍ និងពិនិត្យពីប្រធានបទផ្សេងៗ សម្រាប់កិច្ចសហការស្រាវជ្រាវទៅអនាគត។

០៧-១០ កក្កដា ក្រុងសៀមរាប

**ការគាំទ្រការអភិវឌ្ឍសមត្ថភាពស្រាវជ្រាវ នៅតាមសាកលវិទ្យាល័យក្នុងប្រទេសកម្ពុជា។** អ្នកស្រាវជ្រាវនៅ CDRI បានចូលរួមក្នុងសិក្ខាសាលាពិគ្រោះយោបល់របស់ ក្រសួងអប់រំ យុវជន និងកីឡា ស្តីពី ការពង្រឹងយន្តការសម្រាប់គាំទ្រដល់ការស្រាវជ្រាវ និងការអភិវឌ្ឍនៅតាម គ្រឹះស្ថានឧត្តមសិក្សាក្នុងប្រទេសកម្ពុជា។ សិក្ខាសាលានេះរៀបចំឡើងជាសំខាន់ ដើម្បីញ៉ាំងឲ្យមានការមូលមតិគ្នាលើយុទ្ធសាស្ត្រសម្រាប់ការពង្រឹង និងការតភ្ជាប់ការស្រាវជ្រាវរបស់ បុគ្គល អង្គការ និងស្ថាប័ន ហើយនិងការអភិវឌ្ឍសមត្ថភាព។

១៧ កក្កដា ក្រុងភ្នំពេញ

**បង្កើនតួនាទីរបស់វិស័យឯកជនក្នុងការបណ្តុះបណ្តាលជំនាញអនុវត្តការងារ។** នាយកប្រតិបត្តិនៃ CDRI និងប្រធានផ្នែកអប់រំ បានចូលរួមក្នុងសិក្ខាសាលាពិគ្រោះយោបល់ជាមួយអ្នកពាក់ព័ន្ធគ្រប់ផ្នែកស្តីពី ការប្រើប្រាស់ឲ្យបានប្រសើរបំផុតនូវ

ចំណេះដឹងជំនាញផ្នែកបច្ចេកទេសរបស់វិស័យឯកជន សម្រាប់ការអភិវឌ្ឍជំនាញ។ សិក្ខាសាលានេះរៀបចំនិងអនុវត្តឡើងដោយក្រសួងសេដ្ឋកិច្ចនិងហិរញ្ញវត្ថុ ដោយបានអញ្ជើញមកជួបជុំគ្នានូវអ្នកតំណាងមកពីខាងរដ្ឋាភិបាល វិស័យឯកជន និងដៃគូអភិវឌ្ឍន៍នានារបស់កម្ពុជា។

១៩ កក្កដា ក្រុងភ្នំពេញ

**វិទ្យាស្ថាន CDRI ជួយគាំទ្រដល់ការកាត់តែងគោលនយោបាយជាតិស្តីពីវិទ្យាសាស្ត្រ បច្ចេកវិទ្យា និងនវានុវត្តន៍ (NPSTI)។** អ្នកស្រាវជ្រាវរបស់ វិស័យ បានជួបជាមួយ ឯ.ឧ អគ្គលេខាធិការនៃក្រុមប្រឹក្សាជាតិ វិទ្យាសាស្ត្រ និងបច្ចេកវិទ្យា (NSTC) ដើម្បីពិភាក្សាលើគំនិតបង្កើតផែនការការងារលំអិតមួយ សម្រាប់ការផ្តល់ជំនួយបច្ចេកទេសពី CDRI ដល់ NSTC។

១៧ សីហា ក្រុងភ្នំពេញ

របាយការណ៍ធនាគារពិភពលោក ទើបចេញផ្សាយថ្មីមួយស្តីពី ការវិភាគជាប្រព័ន្ធពីប្រទេស បានវាយតម្លៃថា **"កម្ពុជាបានក្លាយជាប្រទេសនាំមុខគេមួយនៅក្នុងពិភពលោក ក្នុងការកាត់បន្ថយភាពក្រីក្រ និង ការចែករំលែកផលនៃការរីកចម្រើន... ដោយមានអត្រាកំណើនប្រចាំឆ្នាំជាមធ្យម ៧,៦% ក្នុងរយៈពេលពីឆ្នាំ១៩៩៤-២០១៥ ដែលធ្វើឲ្យកម្ពុជាឡើងដល់លំដាប់ថ្នាក់ទី៦ក្នុងពិភពលោក"**។ យុទ្ធសាស្ត្រស្រាវជ្រាវ ៥ឆ្នាំ របស់ វិទ្យាស្ថាន CDRI ពីឆ្នាំ២០១៦-២១ ស្របគ្នាណាស់ជាមួយ អាទិភាពទាំង៤ ដែលរបាយការណ៍បានលើកឡើង ដើម្បីឲ្យកម្ពុជាមានកំណើនជាបន្តនិងប្រកបដោយចីរភាព ពោលគឺ ១) ការបង្កើនសមត្ថភាពប្រកួតប្រជែងក្នុងការនាំចេញ និងការធ្វើពិពិធកម្មសេដ្ឋកិច្ចដើម្បីបង្កើតការងារឲ្យបានកាន់តែច្រើន និងកាន់តែប្រសើរ ២) ការកសាងមូលធនមនុស្សដោយធ្វើវិនិយោគលើការអប់រំ និងការ

តទៅទំព័រ ១៧



**ទស្សនាវដ្តីអភិវឌ្ឍន៍កម្ពុជា**

វិទ្យាស្ថានបណ្តុះបណ្តាល និង ស្រាវជ្រាវដើម្បីអភិវឌ្ឍន៍កម្ពុជា

**អភិវឌ្ឍន៍កម្ពុជា**

ឆ្នាំទី២១ លេខ៣ ខែកញ្ញា ឆ្នាំ២០១៧

ទស្សនាវដ្តីអភិវឌ្ឍន៍កម្ពុជា បោះពុម្ពផ្សាយដោយ វិទ្យាស្ថានបណ្តុះបណ្តាល និង ស្រាវជ្រាវដើម្បីអភិវឌ្ឍន៍កម្ពុជា នៅភ្នំពេញចំនួន ៤៨៦ ក្នុងមួយឆ្នាំជាភាសាខ្មែរ និងភាសាអង់គ្លេសនៅពេលដំណាលគ្នា។

ទស្សនាវដ្តីអភិវឌ្ឍន៍កម្ពុជា ផ្តល់ជាមតិយុត្តិធម៌ ដើម្បីពិភាក្សាពីបញ្ហាអភិវឌ្ឍន៍ដែលកំពុងជះឥទ្ធិពលដល់ប្រទេសកម្ពុជា។ អត្ថបទតាមដានសេដ្ឋកិច្ច ផ្តល់ជូននូវការវាយតម្លៃឯករាជ្យពីដំណើរការនៃសេដ្ឋកិច្ចប្រទេសកម្ពុជា។

ទស្សនាវដ្តីអភិវឌ្ឍន៍កម្ពុជា ស្វាគមន៍អត្ថបទទាំងឡាយពីមិត្តអ្នកអាន។ លិខិត ត្រូវមានចុះហត្ថលេខាអាចផ្ញើជាផ្ទាល់ មានលេខទូរស័ព្ទ និងអាសយដ្ឋាន។ អ្នកនិពន្ធ ត្រូវទាក់ទងវិទ្យាស្ថាន CDRI មុននឹងផ្តល់អត្ថបទ ទោះជាឯកសារនោះមិនទាន់រៀបរយក៏ដោយ។ ឯកសារទាំងអស់នឹងត្រូវកែសម្រួលសម្រាប់ការបោះពុម្ព។ វិស័យ សូមរក្សាសិទ្ធិបដិសេធការបោះពុម្ព ដោយមិនចាំបាច់បញ្ជាក់ពីហេតុផល។

**វិទ្យាស្ថានបណ្តុះបណ្តាល និង ស្រាវជ្រាវដើម្បីអភិវឌ្ឍន៍កម្ពុជា**

អាសយដ្ឋាន ៥៦ ផ្លូវ ៣១៥ ទួលគោក ភ្នំពេញ កម្ពុជា

☒ ប្រអប់សំបុត្រលេខ ៦២២ ភ្នំពេញ កម្ពុជា

☎ +៨៥៥៣៨៨៨១៧០១/៨៨១៩១៦/៨៨៣៦០៣ ☎ +៨៥៥២៣៨៨០៧៣៤

e-mail: [cdri@cdri.org.kh](mailto:cdri@cdri.org.kh)

website: [www.cdri.org.kh](http://www.cdri.org.kh)



9 789995 052065

គ្រឹះស្ថានផ្សាយ: វិស័យ  
គ្រប់គ្រងកែសម្រួល: យូ សិទ្ធិវិទ្យា  
កែសម្រួលផលិតកម្ម: អ៊ុំ ចាន់ថា

សហគ្រាសបោះពុម្ព Invent Cambodia, រូបភាពទំព័រមុខ: រូបភាព វិស័យ

© រក្សាសិទ្ធិ ២០១៦ វិទ្យាស្ថានបណ្តុះបណ្តាល និង ស្រាវជ្រាវដើម្បីអភិវឌ្ឍន៍កម្ពុជា

រក្សាសិទ្ធិគ្រប់យ៉ាង-គ្មានផ្នែកណាមួយនៃការបោះពុម្ពផ្សាយនេះត្រូវបានចម្លងទុក ឬច្បាប់ផ្សាយតាមទម្រង់ និងមធ្យោបាយផ្សេងៗដូចជា: អេឡិចត្រូនិក យន្តកម្មចម្លង... ដោយគ្មានការអនុញ្ញាតជាលាយលក្ខណ៍អក្សរពី វិទ្យាស្ថាន CDRI ឡើយ។

ISSN 1560-7615 / ISBN 978-99950-52-06-5