



ឆ្នាំទី ២២ លេខ ២

ទស្សនាវដ្តី

អភិវឌ្ឍន៍កម្ពុជា

ខែមិថុនា ២០១៨

តម្លៃ ១.៥០០រ

ឯកសារបោះពុម្ពផ្សាយរបស់
វិទ្យាស្ថានបណ្តុះបណ្តាល និង ស្រាវជ្រាវដើម្បីអភិវឌ្ឍន៍កម្ពុជា

ទំនុកចិត្តលើក្រុមប្រឹក្សាឃុំសង្កាត់នៅកម្ពុជា

សេចក្តីផ្តើម

នៅកម្ពុជា ក្រុមប្រឹក្សាឃុំសង្កាត់បានកើតមានឡើងជាផ្លូវការ តាមការបោះឆ្នោតឃុំ/សង្កាត់លើកទី១ នៅខែកុម្ភៈ ២០០២។ ក្រុមប្រឹក្សានេះមានសិទ្ធិអំណាចធំទូលាយក្នុងការជំរុញការអភិវឌ្ឍក្នុងឃុំ និងជាអ្នកតំណាងដើម្បីលើកពិតប្រាកដការរបស់ប្រជាជនម្ចាស់ឆ្នោត ក្នុងដំណើរការធ្វើផែនការអភិវឌ្ឍន៍ថ្នាក់មូលដ្ឋាន និងថ្នាក់ជាតិ។ ប៉ុន្តែឃុំជួបនឹងបញ្ហាប្រឈមជាមួយចំនួន ដោយសារកំណែទម្រង់វិមជ្ឈការ និងវិសហមជ្ឈការរបស់រាជរដ្ឋាភិបាល មិនបានដំណើរការជឿនលឿនដូចការរំពឹងទុក ដូចមានបញ្ជាក់ក្នុងកម្មវិធីជាតិ១០ឆ្នាំសម្រាប់ ការអភិវឌ្ឍតាមបែបប្រជាធិបតេយ្យនៅថ្នាក់ក្រោមជាតិពីឆ្នាំ២០១០-២០១៩។ ទោះបីមានការចោទសួររបស់ប្រជាពលរដ្ឋក្នុងមូលដ្ឋានពីលទ្ធផលការងារក្តី ក៏ឃុំនៅតែបន្តទទួលបានការគោរពកម្រិតខ្ពស់និងទំនុកចិត្តខ្លាំងជាងគេ ក្នុងចំណោមរដ្ឋអំណាចកម្រិតផ្សេងៗនៅកម្ពុជា។ តាមអង្កេតមួយដែលវិទ្យាស្ថាន CDRI ធ្វើឡើងក្នុងឆ្នាំ២០១៧ ប្រជាពលរដ្ឋបានដាក់ពិន្ទុខ្ពស់សម្រាប់ទំនុកចិត្តលើក្រុមប្រឹក្សាឃុំសង្កាត់ បើធៀបនឹងស្ថាប័នសាធារណៈដទៃទៀត។ លទ្ធផលរកឃើញនេះ ផ្អែកលើទិន្នន័យអង្កេតតំណាងឲ្យទូទាំងប្រទេសក្នុងឆ្នាំ២០១៧ លើប្រជាពលរដ្ឋកម្ពុជា ហើយវាស្របគ្នានឹងលទ្ធផលរកឃើញក្នុងការសិក្សាមុនៗ^១ ដែលធ្វើឡើងក្រោយការបោះឆ្នោតឃុំសង្កាត់លើកទី១។ លទ្ធផលនេះផ្តល់គំនិតថាវិមជ្ឈការនៅកម្រិតឃុំ បានចូលរួមចំណែកពិតប្រាកដដល់ការកសាងទំនុកចិត្តលើរដ្ឋអំណាច និងទំនាក់ទំនងកាន់តែជិតស្និទ្ធរវាងរដ្ឋនិងប្រជាពលរដ្ឋ។ ចំណូលចិត្តចំពោះមន្ត្រីក្នុងមូលដ្ឋានក៏ឆ្លុះបញ្ចាំងពី បែបបទដែលអ្នកភូមិកសាងទំនាក់ទំនងជាមួយ



ក្រុមប្រឹក្សាឃុំសង្កាត់មានប្រជាប្រិយភាព និងទទួលបានការគោរពពីប្រជាជនកម្ពុជាភាគច្រើន ដោយសារតួនាទីគាត់ក្នុងការអភិវឌ្ឍនៅតាមមូលដ្ឋាន ការដោះស្រាយទំនាស់ ភ្នំពេញ ខែឧសភា ២០១៨

រដ្ឋអំណាចឃុំ ជាសំខាន់តាមរយៈទំនាក់ទំនងជាបុគ្គល ជាជាងជាលក្ខណៈស្ថាប័ន។ អត្ថបទនេះ ធ្វើការសន្និដ្ឋានដោយផ្តល់មតិពីវិធីជួយគាំទ្រ និងពង្រឹងថែមទៀតនូវទំនុកចិត្តទៅលើឃុំ ដើម្បីលើកកម្ពស់ការចូលរួមបំពេញកាតព្វកិច្ចជាពលរដ្ឋ និងលទ្ធផលការងាររបស់រដ្ឋអំណាចមូលដ្ឋាន។

ក្រុមប្រឹក្សាឃុំសង្កាត់នៅកម្ពុជា

ការបោះឆ្នោតឃុំ/សង្កាត់ឆ្នាំ២០០២ បានកំណត់ការធ្វើកំណែទម្រង់វិមជ្ឈការជាផ្លូវការនៅកម្ពុជា។ គេតែងគិតថា ការបោះឆ្នោតធ្វើឲ្យរដ្ឋអំណាចមូលដ្ឋានកាន់តែជិតស្និទ្ធជាមួយប្រជាពលរដ្ឋ ហើយ

មាតិកា

ទំនុកចិត្តលើក្រុមប្រឹក្សាឃុំសង្កាត់នៅកម្ពុជា	១
ទំនាក់ទំនងរវាងយុវជន និងមនុស្សជំនាន់មុននៅកម្ពុជា.....	៧
តាមដានសេដ្ឋកិច្ច — ស្ថានភាពក្រៅប្រទេស	១៥
— ស្ថានភាពក្នុងប្រទេស.....	១៧
ព័ត៌មានថ្មីៗពីវិទ្យាស្ថាន CDRI	២៤

អត្ថបទនេះ រៀបរៀងដោយ អេង នេត្រា ជាអ្នកស្រាវជ្រាវជាន់ខ្ពស់ និងជាប្រធានផ្នែកអភិបាលកិច្ច នៃវិទ្យាស្ថាន CDRI។ សូមយោងអត្ថបទនេះថា៖ Eng Netra. 2018. "Trust in Commune Councils in Cambodia." *Cambodia Development Review* 22 (2): 1-6. ភ្នំពេញ វិទ្យាស្ថាន CDRI។

^១ See Ninh and Henke 2005, and FitzGerald and So 2007.

ទទួលបានព័ត៌មានពីតម្រូវការនិងសំណើរបស់ប្រជាជន ដូច្នេះអាចឆ្លើយតបបានកាន់តែប្រសើរទៅនឹង តម្រូវការក្នុងមូលដ្ឋាន។ កំណែទម្រង់វិស័យការ បាននាំមកនូវការផ្លាស់ប្តូរសំខាន់ៗនៅកម្រិតឃុំ។ ជាលើកទី១ ហើយ ដែលប្រជាជនក្នុងឃុំសង្កាត់បានបោះឆ្នោតជ្រើសរើស សមាជិកក្រុមប្រឹក្សាឃុំសង្កាត់ដោយផ្ទាល់នាំឲ្យមានអ្នកតំណាង មកពីគណបក្សនយោបាយចម្បងៗជាច្រើនជាប់ឆ្នោតចូលក្នុងក្រុមប្រឹក្សាឃុំសង្កាត់ ក្នុងការបោះឆ្នោតនៅឆ្នាំ២០០២ ២០០៧ និង ២០១២។^២ កន្លងមក ក៏មានការផ្លាស់ប្តូរជាសំខាន់ក្នុងមុខងាររបស់ក្រុមប្រឹក្សាឃុំដែរ តាំងពីតួនាទីនិងទំនួលខុសត្រូវផ្ដោតលើសន្តិសុខក្នុងទសវត្សរ៍១៩៩០ រហូតដល់ទំនួលខុសត្រូវ និង សកម្មភាពផ្ដោតលើការអភិវឌ្ឍ។ សព្វថ្ងៃនេះ ឃុំទទួលខុសត្រូវគ្រប់គ្រងលើការធ្វើផែនការអភិវឌ្ឍន៍ដោយមានការចូលរួម ដើម្បីកំណត់ និងអនុវត្តគម្រោងអភិវឌ្ឍន៍ថ្នាក់មូលដ្ឋានផ្សេងៗ ដោយប្រើមូលនិធិមកពីថ្នាក់ជាតិ ហៅថាមូលនិធិឃុំសង្កាត់ (CSF)។ ឃុំក៏មានភារកិច្ចផ្តល់សេវាចុះបញ្ជីអត្រានុកូលដ្ឋាន ចុះបញ្ជីអ្នកបោះឆ្នោត និងជួយសម្របសម្រួលទំនាស់ក្នុងមូលដ្ឋានផងដែរ។

ការសិក្សាស្រាវជ្រាវបានរកឃើញថា ក្រុមប្រឹក្សាឃុំសង្កាត់ជួបការលំបាកមួយចំនួនក្នុងការអនុវត្តមុខងាររបស់ខ្លួន ពីព្រោះត្រូវតំណាងឲ្យ និងឆ្លើយតបនឹងក្តីរំពឹងរបស់ម្ចាស់ឆ្នោត (Rusten et al. 2004; NCDD 2012; World Bank 2013; Eng 2016)។ ការលំបាកនេះបង្កឡើងជាសំខាន់ដោយសារ កត្តា ៣ ។ ទី១ ថវិកាឃុំនៅតែពឹងផ្អែកលើ មូលនិធិផ្ទេរមកពីថ្នាក់ជាតិ ហើយនៅតូចនៅឡើយ ទោះបីកំពុងកើនឡើងជាបណ្តើរៗក្តី។ ក្នុង ១៦ឆ្នាំកន្លងមកនេះ ចំណែកនៃថវិកាជាតិដែលលែចែកទៅឲ្យមូលនិធិឃុំសង្កាត់ បានកើនពីត្រឹម ២% នៃចំណូលក្នុងស្រុកនៅឆ្នាំ២០០២ រហូតដល់ ៣% ក្នុងឆ្នាំ២០១៨។ មូលនិធិនេះ បានផ្តល់ឲ្យក្រុមប្រឹក្សាឃុំសង្កាត់នូវសិទ្ធិអំណាចសម្រេចអាកាត់ ក្នុងការអនុវត្តផែនការអភិវឌ្ឍន៍ឃុំរៀងៗខ្លួន។ មកទល់ពេលនេះ ឃុំផ្ដោតលើគម្រោងហេដ្ឋារចនាសម្ព័ន្ធខ្នាតតូច ដូចជា ការថែទាំផ្លូវថ្នល់ និងការជួសជុលប្រព័ន្ធធារាសាស្ត្រជាដើម។ កន្លងមកមានការរីកចម្រើនខ្លះដែរលើការអនុវត្ត ច្បាប់ស្តីពីរដ្ឋបាល និងការគ្រប់គ្រងឃុំសង្កាត់ឆ្នាំ២០០១ ជាពិសេស សេចក្តីចែងដែលអនុញ្ញាតឲ្យក្រុមប្រឹក្សាឃុំសង្កាត់ប្រមូលចំណូល និងពន្ធដាររបស់ខ្លួនផ្ទាល់។ តាំងពីឆ្នាំ២០១៨ មកឃុំបានទទួលចំណែក ១% នៃចំណូលពន្ធរបស់ខេត្ត ហើយឃុំក៏ប្រមូលយកផងដែរនូវ ប្រាក់កម្រៃរដ្ឋបាលសម្រាប់ការចុះបញ្ជីអត្រានុកូលដ្ឋាន និងសេវារដ្ឋបាលផ្សេងទៀត។ ប៉ុន្តែចំណូលទាំងនេះមានចំនួនតិចតួចណាស់ ដូច្នេះហើយមូលនិធិឃុំសង្កាត់

នៅតែជាប្រភពចំណូលចម្បងដដែល។ ការសិក្សានានាបានបង្ហាញដូចគ្នាថា ប្រភពចំណូលមានកម្រិត គឺជាឧបសគ្គចម្បងរារាំងក្រុមប្រឹក្សាឃុំសង្កាត់ក្នុងការបំពេញតួនាទីរបស់ខ្លួន ដើម្បីជំរុញការអភិវឌ្ឍក្នុងមូលដ្ឋាន និងក្នុងការបង្ហាញឲ្យគេឃើញថាឃុំសង្កាត់មានគណនេយ្យភាពចំពោះម្ចាស់ឆ្នោត (Kim 2012; Mansfield and Macleod 2004; Öjendal and Kim 2011; Rusten et al. 2004; World Bank 2012)។

ទី២ ការផ្ទេរមុខងារពីថ្នាក់ក្រសួង មកថ្នាក់ស្រុក មានការជឿនលឿនតិចតួចណាស់ ហើយបញ្ហានេះមានផលពាក់ព័ន្ធច្រើនដល់សិទ្ធិអំណាច និងគណនេយ្យភាពរបស់ឃុំក្នុងការជំរុញការផ្តល់សេវាសាធារណៈដ៏ចាំបាច់ៗ (Eng 2016; NCDD 2012; Particip Consortium 2016)។ បញ្ហានេះអាចមកពីឃុំជាអ្នកបោះឆ្នោតជ្រើសរើសក្រុមប្រឹក្សាស្រុក ហើយគេរំពឹងថាឃុំអាចតំណាងឲ្យតម្រូវការក្នុងឃុំនៅឯថ្នាក់ស្រុក ដូចមានចែងក្នុងច្បាប់ស្តីពីការគ្រប់គ្រងរដ្ឋបាលនៃរាជធានី ខេត្ត ក្រុង ស្រុក និងខណ្ឌឆ្នាំ២០០៨។ ទោះបីមានការអំពាវនាវជាបន្តបន្ទាប់អំពីគណៈកម្មាធិការជាតិសម្រាប់ការអភិវឌ្ឍតាមបែបប្រជាធិបតេយ្យនៅថ្នាក់ក្រោមជាតិ ទៅដល់ក្រសួងជំនាញនានាឲ្យផ្ទេរមូលនិធិទៅឲ្យកម្រិតស្រុកក្តី កិច្ចប្រឹងប្រែងនេះត្រូវរាំងស្ទះដោយសារភាពស្មុគស្មាញនៃការងារ និងការលំបាកក្នុងការសម្របសម្រួលក្រសួងជំនាញផ្សេងៗ។ ការអនុវត្តផែនការដំណាក់កាលទី៣ សម្រាប់កម្មវិធីជាតិ នៃការអភិវឌ្ឍតាមបែបប្រជាធិបតេយ្យនៅថ្នាក់ក្រោមជាតិឆ្នាំ២០១៨-២០ បានបញ្ជាក់ឡើងវិញពីការប្តេជ្ញាចិត្តរបស់រដ្ឋាភិបាល ក្នុងការផ្ទេរទំនួលខុសត្រូវច្រើនថែមទៀតទៅឲ្យថ្នាក់ស្រុក។ ការរីកចម្រើនមកទល់សព្វថ្ងៃបានផ្តល់គំនិតថា ជាជាងការផ្ទេរមុខងារនេះ គ្រប់ការិយាល័យរបស់ក្រសួងជំនាញនៅតាមស្រុក នឹងត្រូវដាក់បញ្ចូលទៅក្នុងរដ្ឋបាលស្រុក។ គំនិតផ្តួចផ្តើមនេះរំពឹងថា នឹងចាប់អនុវត្តនៅឆ្នាំ២០២០ ។

ទី៣ ឃុំត្រូវជួបឧបសគ្គ ដោយសារមានសមត្ថភាពនៅខ្សោយក្នុងការបំពេញមុខងាររបស់ខ្លួន និងធ្វើការពាក់ព័ន្ធជាមួយប្រជាពលរដ្ឋ (COMFREL 2007; NCDD 2012; Particip Consortium 2016)។ តាំងពីឆ្នាំ២០០២ មក ការបោះឆ្នោតបានផ្លាស់ចេញពីក្រុមប្រឹក្សាឃុំសង្កាត់នូវ មន្ត្រីមូលដ្ឋានគ្មានប្រជាប្រិយភាពមួយចំនួន និងជ្រើសចូលវិញនូវអ្នកមានប្រជាប្រិយភាពជាងមុន។ ទោះយ៉ាងនេះក្តី អាសនៈក្នុងក្រុមប្រឹក្សាឃុំសង្កាត់ តែងកាន់កាប់ភាគច្រើនដោយបុរសវ័យចំណាស់ដែលធ្លាប់ធ្វើការរាប់សិបឆ្នាំក្នុងក្រុមអ្នកដឹកនាំក្នុងមូលដ្ឋាន។ ពួកគាត់ជារឿយៗមានកម្រិតវប្បធម៌ទាប និងការបណ្តុះបណ្តាលជាផ្លូវការព្រោះជំនាន់គាត់ចម្រើនវ័យ ក្នុងអំឡុងពេលខ្មែរក្រហមត្រួតត្រា។ តំណាងរបស់ស្ត្រីក្នុងក្រុមប្រឹក្សាឃុំសង្កាត់នៅមានតិច ថ្វីបើកើនឡើងជាបណ្តើរៗពី ៨,៥% នៅឆ្នាំ២០០២ ដល់ ១៥% នៅឆ្នាំ២០០៧ និង ១៧,៨% នៅឆ្នាំ២០១២។ ដោយសារកង្វះខាតថវិការដ្ឋ ឃុំនីមួយៗមានបុគ្គលិកតែស្ម័គ្រឃុំម្នាក់សម្រាប់ជួយ

^២ អ្នកតំណាងមកពីគណបក្សនយោបាយខុសៗគ្នា បានឈរឈ្មោះក្នុងការបោះឆ្នោតឆ្នាំ២០១៧។ ប៉ុន្តែការរំលាយគណបក្សជំនាស់ចម្បងគេ បាននាំឲ្យមានការផ្លាស់ប្តូរចេញនូវ សមាជិកក្រុមប្រឹក្សាឃុំមកពីគណបក្សនោះនៅចុងឆ្នាំ២០១៧។ នាបច្ចុប្បន្ន សមាជិកក្រុមប្រឹក្សាឃុំទាំងអស់មកពីគណបក្សប្រជាជនកម្ពុជា។

តារាង១៖ តើអ្នកគិតថា អ្នកទុកចិត្តនរណាខ្លាំងជាងគេ (%) ? (N=1600)

	ទី១	ទី២	ទី៣	ទី៤	ទី៥
ប្រព័ន្ធផ្សព្វផ្សាយ	12	15	20	29	24
ឃុំ	31	30	23	13	4
ប៉ូលីស/តុលាការ	12	22	25	24	13
មន្ទីរពេទ្យ/សាលារៀន	36	26	23	13	5
អ្នកនយោបាយ	6	7	10	21	54
មិនទុកចិត្តមួយណាសោះ	3	0	0	0	0

ប្រភព៖ របាយការណ៍ CDRI ស្តីពី យុវជន និងមនុស្សជំនាន់មុន នៅកម្ពុជា, Eng et al. Forthcoming

និងបម្រើការឲ្យក្រុមប្រឹក្សាឃុំសង្កាត់។ នាបច្ចុប្បន្ន ក្រសួងមហាផ្ទៃធ្វើការជ្រើសរើស និងត្រួតពិនិត្យសៀវភៅ។ ថ្វីបើសៀវភៅភាគច្រើននៅក្នុងជាង និងមានការបណ្តុះបណ្តាលល្អជាងសមាជិកក្រុមប្រឹក្សាឃុំសង្កាត់ ប៉ុន្តែតែងជាប់រវល់ខ្លាំងនឹងការងាររដ្ឋបាល និងក្រដាសស្នាម ហើយមានពេល និងបទពិសោធន៍តិចសម្រាប់ជួយឃុំ ក្នុងការផ្តួចផ្តើមគំនិតអភិវឌ្ឍន៍មូលដ្ឋាន។ ក្នុងពេលកន្លងមក ទិដ្ឋភាពខ្លះនៃកង្វះសមត្ថភាពគឺមានបុគ្គលិកថ្នាក់ស្រុក ឬថ្នាក់ខេត្តជួយភ្លឺត ជាពិសេសទាក់ទងនឹង ការធ្វើផែនការ ការគ្រប់គ្រងគម្រោង និងការអនុវត្តគោលនយោបាយ។ ទោះយ៉ាងនេះក្តី សមត្ថភាពឃុំសម្រាប់ជំរុញការផ្តល់សេវាសាធារណៈ និងការអភិវឌ្ឍក្នុងមូលដ្ឋាន នៅខ្វះខាតនៅឡើយ បើធៀបនឹងតម្រូវការជាក់ស្តែង។

សំខាន់បំផុត ថ្វីបើគេរំពឹងថា ក្រុមប្រឹក្សាឃុំសង្កាត់ត្រូវតំណាងឲ្យ និងឆ្លើយតបនឹងសំណើក្នុងមូលដ្ឋាន ប៉ុន្តែក្រុមប្រឹក្សានៅមានការលំបាកក្នុងការអនុវត្ត។ ដូច្នេះក្រុមប្រឹក្សាត្រូវពឹងផ្អែកស្ទើរតែទាំងស្រុង ទៅលើការគាំទ្រ និងការសម្របសម្រួលពីរដ្ឋអំណាចថ្នាក់លើៗ ដើម្បីផ្តល់សេវា និងអនុវត្តគម្រោងអភិវឌ្ឍន៍ផ្សេងៗក្នុងមូលដ្ឋានខ្លួន។ ទោះបីមានស្ថានភាពបែបនេះក្តី ប្រជាពលរដ្ឋកម្ពុជានៅតែមើលឃើញឃុំ ថាជា កម្រិតរដ្ឋអំណាចគួរឲ្យទុកចិត្តជាងគេ។ ដើម្បីដឹងថា ហេតុអ្វីបានជាយ៉ាងដូច្នេះ គេត្រូវពិនិត្យពីបែបបទដែលប្រជាជនក្នុងមូលដ្ឋានធ្វើទំនាក់ទំនងជាមួយរដ្ឋអំណាចឃុំ។

ទំនាក់ទំនងឃុំ-អ្នកភូមិ

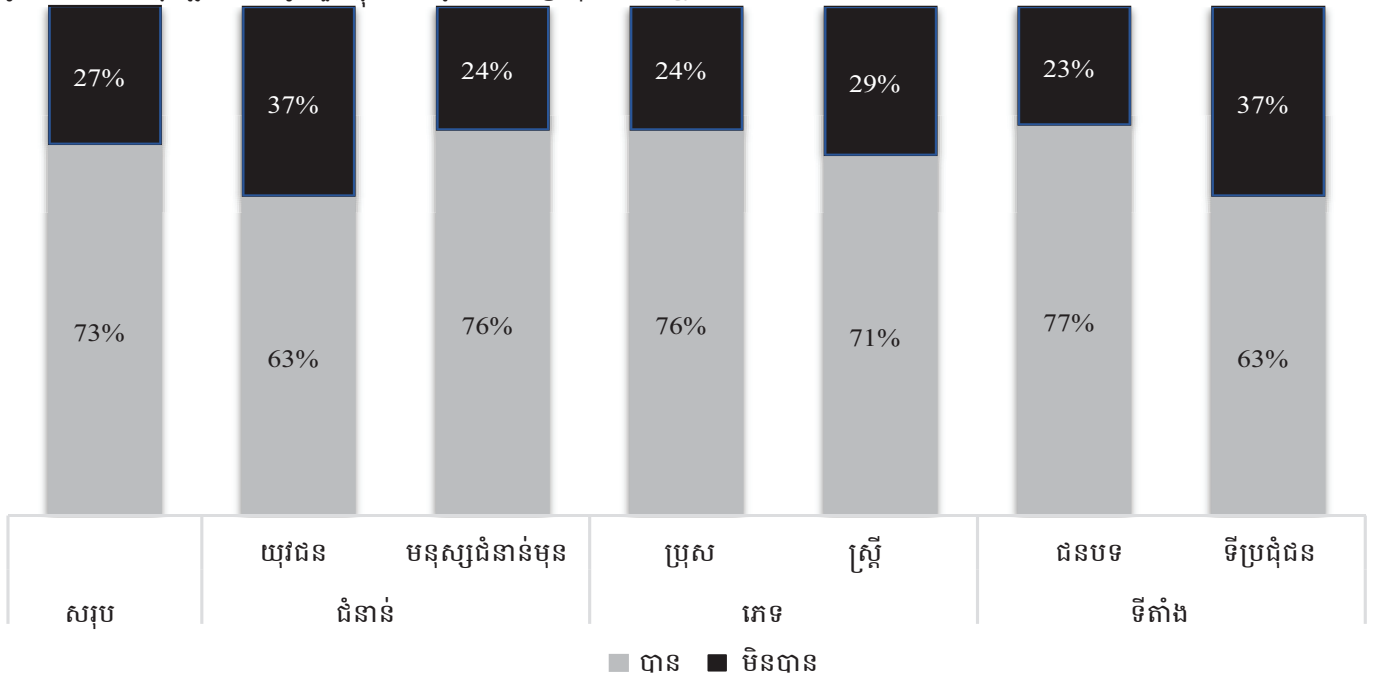
ប្រជាជនកម្ពុជា មានទំនុកចិត្តដូចគ្នាទៅលើអាជ្ញាធរឃុំសង្កាត់ ជាងរដ្ឋអំណាចកម្រិតខ្ពស់ៗជាងនេះ។ អង្កេតនៅចុងឆ្នាំ២០១៧ របស់ CDRI លើឥរិយាបថរបស់យុវជន និងមនុស្សជំនាន់មុន ចំពោះស្ថាប័នសាធារណៈ បានបង្ហាញថា ទោះបីមានទំនុកចិត្តកម្រិតទាបជាទូទៅលើស្ថាប័ននានាក្តី ប៉ុន្តែប្រជាជនកម្ពុជាទុកចិត្តឃុំ ច្រើនជាងប្រព័ន្ធផ្សព្វផ្សាយ ប៉ូលីស តុលាការ

ឬអ្នកនយោបាយ (Eng et al. Forthcoming)។ អ្នកផ្តល់សេវានៅតាមសាលារៀន និងមន្ទីរពេទ្យ ក៏ទទួលបានទំនុកចិត្តកម្រិតស្រដៀងគ្នានឹងមេឃុំ/ចៅសង្កាត់ដែរ។ សម្រាប់ស្ថាប័នទាំង ៥ ដែលមានចុះក្នុងតារាង១ អ្នកឆ្លើយសម្ភាសន៍ ៣៦% បានប្រាប់ថា ទុកចិត្តសាលារៀននិងមន្ទីរពេទ្យខ្លាំងជាងគេ បន្ទាប់មកមានអ្នកជ្រើសយកឃុំ ៣១%, ប្រព័ន្ធផ្សព្វផ្សាយ ១២%, ប៉ូលីស និងតុលាការ ១២% និង អ្នកនយោបាយ ៦%។ អង្កេតនេះក៏រកឃើញដែរថា ប្រជាជនកម្ពុជាភាគច្រើន (៨៦%) គោរពមេឃុំរបស់ខ្លួន។ ទាំងក្មេងនិងចាស់ ទាំងស្រ្តីនិងបុរស ទាំងអ្នកនៅជនបទនិងទីក្រុង តែងគិតដូចគ្នាក្នុងការគោរពអាជ្ញាធរហើយតែងកោតសរសើរ និងគោរពមេឃុំរបស់ខ្លួនជាខ្លាំង (Eng et al. Forthcoming)។

ទំនុកចិត្តកម្រិតខ្ពស់ទៅលើឃុំនេះ ក៏មានរាយការណ៍ក្នុងការសិក្សាពីមុនៗដែរ។ អង្កេតមួយធ្វើឡើងដោយ មូលនិធិអាស៊ី (Asia Foundation) ភ្លាមៗក្រោយការបោះឆ្នោតឃុំសង្កាត់លើកទី១ បានរកឃើញថា អ្នកឆ្លើយសម្ភាសន៍សឹងតែគ្រប់គ្នា (៩៩%) ទុកចិត្តលើអាជ្ញាធរឃុំ ច្រើនជាងមន្ត្រីខេត្ត និងតំណាងរាស្ត្រ (Ninh and Henke 2005, 19) ។ ឥរិយាបថវិជ្ជមានបែបនេះ ក៏រកឃើញក្នុងការសិក្សាពីភាពក្រីក្រដែល CDRI ធ្វើឡើងនៅឆ្នាំ២០០៧ ដែរ។ ការសិក្សាបានរកឃើញថា អ្នកឆ្លើយសម្ភាសន៍ក្នុង ៩ភូមិក្នុងអង្កេត គាត់ទុកចិត្តមន្ត្រីក្នុងមូលដ្ឋាន ច្រើនជាងរដ្ឋអំណាចថ្នាក់លើៗ ដោយមាន ៥២% ទុកចិត្តលើប្រធានភូមិ និង ៤៨% ទុកចិត្តលើក្រុមប្រឹក្សាឃុំសង្កាត់ (FitzGerald and So 2007, 137–138)។

ភស្តុតាងនេះសំខាន់គួរសម ហើយឯកសារមានស្រាប់បានផ្តល់គំនិតពីមូលហេតុខ្លះៗ ដែលអាចនាំឲ្យមានទំនុកចិត្តកម្រិតខ្ពស់លើឃុំ។ គេអាចរំកិញក្រោយថា អ្នកភូមិទុកចិត្តលើឃុំ ព្រោះឃុំមានលក្ខណៈបើកចំហជាងរដ្ឋអំណាចកម្រិតផ្សេងទៀត ហើយគាត់តែងគិតថា ឃុំជាទូទៅតែងបម្រើប្រជាជនក្នុងមូលដ្ឋាន។ ប្រជាជនកម្ពុជាភាគច្រើន (៧៣%) ធ្លាប់ចូលរួមក្នុងសកម្មភាព

រូបភាព១៖ តើអ្នកធ្លាប់បានចូលរួមក្នុងសកម្មភាព/ការប្រជុំទាំងនេះឬទេ? (N=1600)



ប្រភព៖ របាយការណ៍ CDRI ស្តីពី យុវជន និង មនុស្សជំនាន់មុន នៅកម្ពុជា, Eng et al. Forthcoming

តារាង២៖ តើអ្នកធ្លាប់ចូលរួមក្នុងព្រឹត្តិការណ៍ទាំងនេះឬទេ? (N=1600)

	សរុប	ជំនាន់មនុស្ស		ភេទ		ទីតាំង	
		យុវជន	មនុស្សជំនាន់មុន	បុរស	ស្ត្រី	ជនបទ	ទីក្រុង
ការប្រជុំនៅតាមភូមិ	58	37	65	60	57	63	46
ការប្រជុំនៅថ្នាក់ឃុំ	37	19	43	44	33	37	38
ការឃ្លាំមើលគម្រោងរបស់ឃុំ	21	13	23	27	16	22	18
ការប្រជុំនៅសាលារៀន	31	37	30	32	31	34	25
ការប្រជុំនៅមណ្ឌលសុខភាព	43	37	45	38	46	48	28
វេទិកាសាធារណៈ	17	10	20	23	13	18	15

ប្រភព៖ របាយការណ៍ CDRI ស្តីពី យុវជន និង មនុស្សជំនាន់មុន នៅកម្ពុជា, Eng et al. Forthcoming

និងការប្រជុំនៅតាមមូលដ្ឋាន (រូបភាព១)។ ដោយឡែកប្រជាជនកម្ពុជាប្រមាណមួយភាគបី (៣៧%) និយាយថា គាត់ធ្លាប់ចូលរួមក្នុងការប្រជុំក្រុមប្រឹក្សាឃុំសង្កាត់ ហើយ ១៧% ធ្លាប់ចូលរួមក្នុងវេទិកាសាធារណៈផ្សេងៗ (តារាង២)។ ចំណុចសំខាន់គួរកត់សំគាល់ គឺ គម្លាតដែលមាន រវាងយុវជននឹងមនុស្សជំនាន់មុន រវាងបុរសនឹងស្ត្រី រវាងអ្នករស់នៅជនបទនឹងអ្នករស់នៅទីក្រុង ក្នុងបទពិសោធន៍ ធ្លាប់ចូលរួមក្នុងសកម្មភាពនៅតាមមូលដ្ឋាន។ យុវជន តែងបានចូលរួមក្នុងសកម្មភាពនៅតាមមូលដ្ឋានតិចជាងមនុស្សជំនាន់មុន ពោលគឺ យុវជនដែលធ្លាប់បានចូលរួមមានត្រឹម

១៩% ធៀបនឹង ៤៣% សម្រាប់មនុស្សជំនាន់មុន (តារាង២)។ ស្ត្រី និងអ្នករស់នៅទីក្រុង តែងចូលរួមក្នុងការប្រជុំនៅតាមមូលដ្ឋានបានតិចជាង បើធៀបនឹង បុរស និងអ្នករស់នៅជនបទ។ ការស្រាវជ្រាវបែបបរិមាណវិស័យពីមុនការសិក្សានេះ បានផ្តល់គំនិតថា អ្នកភូមិដឹងពីការងាររបស់ក្រុមប្រឹក្សាឃុំសង្កាត់គាត់ ហើយជាទូទៅតែងពេញចិត្តនឹងក្រុមប្រឹក្សា (COMFREL 2007; Kim 2012; Mansfield and MacLeod 2004)។ ការស្រាវជ្រាវរកឃើញថា ឃុំតែងអនុវត្តតាមនីតិវិធី តែងធ្វើសកម្មភាពបម្រើផលប្រយោជន៍របស់ម្ចាស់ឆ្នោត និងចូលរួមចំណែកជួយកែលំអ

ការអភិវឌ្ឍក្នុងមូលដ្ឋាន (Öjendal and Kim 2011; World Bank 2013)។ ម្យ៉ាងទៀតប្រជាពលរដ្ឋតែងចាប់អារម្មណ៍ថា ការប្រើសេវាដែលក្រុមប្រឹក្សាយុវស្សាផ្តល់ឲ្យ តែងងាយស្រួល ជាង និងចំណាយអស់តិចជាង ការប្រើសេវារបស់ស្ថាប័នរដ្ឋ ផ្សេងទៀត។ សំខាន់ដូចគ្នាដែរ ការសិក្សាបែបបរិមាណវិស័យ ដទៃទៀត បានបង្ហាញថា អ្នកភូមិពឹងផ្អែកជាខ្លាំងទៅលើមេឃុំ ក្នុងលក្ខណៈគាត់ជាច្រកធ្វើទំនាក់ទំនងជាមួយរដ្ឋអំណាចថ្នាក់លើៗ ហើយអាចជួបគាត់ដើម្បីបានព័ត៌មាន និងបានជំនួយនៅពេល លំបាកទទួលបានសេវាសាធារណៈផ្សេងៗ និងក្នុងការគ្រប់គ្រង ស្ថានភាពមានទំនាស់ (Kim 2012; Mansfield and MacLeod 2004)។ ការសិក្សារបស់ CDRI ពីភាពក្រីក្រក្នុង ៩ភូមិ បង្ហាញថា អ្នកភូមិភាគច្រើននៅពេលត្រូវការជំនួយ គាត់ទៅទាក់ទងតែមន្ត្រី ក្នុងមូលដ្ឋានប៉ុណ្ណោះ ហើយកម្រទៅហួសពីថ្នាក់យុវស្ថានណាស់ (FitzGerald and So 2007, 123-126)។

គេអាចរំកិលញែកថា ឃុំជាកម្រិតរដ្ឋអំណាចដែលប្រជាជន កម្ពុជាភាគច្រើន មានទំនុកចិត្តថាអាចទាក់ទងចុះឡើងបាន។ ចំណុចនេះអាចមើលឃើញតាម ការប្រើពាក្យហៅដូចសាច់ញាតិ និងការធ្វើវិនិយោគ ក្នុងទំនាក់ទំនងផ្ទាល់ខ្លួនជាមួយអាជ្ញាធរ មូលដ្ឋាន ជាជាងជាមួយស្ថាប័នផ្លូវការ។ ការសិក្សារបស់ CDRI លើអ្នកដឹកនាំនៅតាមមូលដ្ឋានក្នុង ៣ឃុំ បានរកឃើញថា អ្នកភូមិហៅអ្នកដឹកនាំក្នុងមូលដ្ឋាន ដោយប្រើពាក្យសម្រាប់ សាច់ញាតិ ដូចជា មីង ពូ និង ភា ដើម្បីសង្កត់ធ្ងន់ពី ភាពជិតស្និទ្ធ និងការស្និទ្ធស្នាល ក៏ដូចជាកាតព្វកិច្ចរបស់អ្នកដឹកនាំក្នុងមូលដ្ឋាន ក្នុងការការពារ និងមើលថែទាំអ្នកភូមិ ដូចជាសមាជិកគ្រួសារធ្វើ ចំពោះគ្នាទៅវិញទៅមកដូច្នោះដែរ (Thon et al. 2009)។

គួរឲ្យចាប់អារម្មណ៍ខ្លាំងដែរ គឺការសិក្សាបានរកឃើញថា អ្នកភូមិប្រើពាក្យ មីង, ខ្ញុំ និង មីងខ្ញុំ តែជាមួយអ្នកណាដែលគាត់ គិតថា អាចធ្វើបានតាមការរំពឹងទុក ក្នុងការជួយមើលថែទាំអ្នកភូមិ ដូចជាឪពុកម្តាយដ៏ល្អដែលមើលថែទាំកូន (Thon et al. 2009, 37) ។ អ្នកភូមិតែងហៅប្រធានភូមិម្នាក់ ថា ខ្ញុំ ដោយលើកថា គាត់ "មិនសូវមាត់ក ចិត្តល្អ" និង "មានតម្លាភាព មិនលោភលន់" (Thon et al. 2009, 39)។ ផ្ទុយទៅវិញ អ្នកភូមិតែងហៅ អ្នកដឹកនាំក្នុងមូលដ្ឋាន និងមន្ត្រីរាជការកម្រិតខ្ពស់ៗ ថា អាជ្ញាធរ ដើម្បីបង្ហាញពីគម្លាត ភាពមិនស្មោះត្រង់ និង ការមិនទុកចិត្ត។

ការចូលចិត្តប្រើទំនាក់ទំនងផ្ទាល់ខ្លួន ជាជាងរបៀបរបបស្ថាប័ន បង្ហាញថា កំណែទម្រង់វិមជ្ឈការមិនទាន់បានជំនួសនៅឡើយទេ នូវទំនាក់ទំនងក្រៅផ្លូវការនិងជាប្រយោល ឲ្យទៅជាទំនាក់ទំនង ប្រកបដោយគណនេយ្យភាព ជាផ្លូវការ និងដោយផ្ទាល់រវាង ប្រជាពលរដ្ឋនឹងរដ្ឋ។ ទោះយ៉ាងនេះក្តី ការប្រើប្រាស់យុទ្ធសាស្ត្រ ផ្ទាល់ខ្លួនដើម្បីផ្តល់ ឬដកចេញវិញនូវសិទ្ធិពេញច្បាប់ វាមាន ឥទ្ធិពលច្រើន ហើយអ្នកដឹកនាំក្នុងមូលដ្ឋានក៏ចាប់អារម្មណ៍ ច្បាស់លាស់ដែរ។ វាជាចំណុចមួយដែលមេឃុំយកចិត្តទុកដាក់ខ្លាំង ព្រោះការទទួលបាន ភក្តីភាពពីម្ចាស់ឆ្នោត គឺជាទិដ្ឋភាពដ៏

សំខាន់មួយនៃការរៀងគរប្រមូលសន្លឹកឆ្នោត។ ជាឧទាហរណ៍ អង្កេតឆ្នាំ២០១៧ របស់ CDRI បានរកឃើញថា ក្នុងចំណោម អ្នកឆ្លើយសម្ភាសន៍ មានមនុស្សជំនាន់មុន ៤៤% និង យុវជន ៣៥% បានចាត់ទុកមេឃុំជាមនុស្សសំខាន់ មានតម្លៃស្មើនឹង មិត្តភក្តិ និងជាប្រភពព័ត៌មានផ្នែកនយោបាយ (តារាង៣)។ សំខាន់ជាងនេះទៀត សេចក្តីសម្រេចក្នុងការបោះឆ្នោត ក៏ជាប់ ទាក់ទងនឹងឃុំដែរ។ អង្កេតឆ្នាំ២០១៤ របស់ មូលនិធិអាស៊ី បានរកឃើញថា ប្រជាជនកម្ពុជាភាគច្រើន (៧៤%) ចូលចិត្ត ទៅបោះឆ្នោតនៅភូមិកំណើត ជាជាងនៅទីកន្លែងដែលខ្លួនរស់នៅ និងធ្វើការជាក់ស្តែង ទោះបីជាធ្វើដូច្នេះគាត់ត្រូវចំណាយពេល និងសេវាហើយអស់យ៉ាងច្រើនក្តី (Everett and Meisburger 2014, 57)។

សេចក្តីសន្និដ្ឋាន

មានភស្តុតាងបង្ហាញច្បាស់ថា ក្រុមប្រឹក្សាយុវស្សាមាន ប្រជាប្រិយភាព និងទទួលបានការគោរពពីប្រជាជនកម្ពុជា ភាគច្រើន ដោយសារតួនាទីគាត់ក្នុងការអភិវឌ្ឍនៅតាមមូលដ្ឋាន ការដោះស្រាយទំនាស់ និងការរៀងគរអ្នកបោះឆ្នោតឲ្យចូលរួម ក្នុងការបោះឆ្នោតថ្នាក់ជាតិ និងថ្នាក់មូលដ្ឋាន។ ទំនាក់ទំនងរឹងមាំ បែបនេះកើតមានទៅបាន តាមរយៈភាពងាយជួបទាក់ទង និង ការឆ្លើយតបនឹងតម្រូវការក្នុងមូលដ្ឋាន ក៏ដូចជា ការដាក់បង្គប់ ទំនាក់ទំនងផ្ទាល់ខ្លួនទៅក្នុង ទំនាក់ទំនងរវាងរដ្ឋ-សង្គម នៅក្នុង មូលដ្ឋាន។ យុទ្ធសាស្ត្រនេះ កន្លងមកមានផលប៉ះពាល់ ជាក់ស្តែងដល់ការកសាងទំនុកចិត្ត ប៉ុន្តែអាចចុះខ្សោយតាមការ ប្រែប្រួលផ្នែកប្រជាសាស្ត្រ ដោយក្នុងនោះ យុវជនកាន់តែចល័ត ខ្លាំងឡើង ច្រើនមានការងារនៅតំបន់ទីក្រុង ឬនៅបរទេស និង កាន់តែពឹងផ្អែកលើបណ្តាញសង្គម ដើម្បីទទួលបានព័ត៌មានផ្នែក នយោបាយ (BBC Media Action 2014; Eng et al. Forthcoming)។

ដោយសារទំនាក់ទំនងផ្ទាល់ខ្លួន បានក្លាយជាបែបបទធម្មតា នៃអន្តរកម្មនៅកម្ពុជានោះ ការបង្កើនលក្ខណៈផ្លូវការ និង ទំនាក់ទំនងរដ្ឋ-សង្គមតាមច្បាប់គ្រប់គ្រង ជាពិសេស រវាងឃុំ នឹងអ្នកភូមិ គឺត្រូវទាមទារមិនគ្រាន់តែការបង្កើតដំណើរការថ្មី ក្នុងកំណែទម្រង់វិមជ្ឈការប៉ុណ្ណោះទេ ប៉ុន្តែការផ្លាស់ប្តូរស៊ីជម្រៅ ផងដែរនូវអាកប្បកិរិយា និងឥរិយាបថ ទាំងរបស់ប្រជាពលរដ្ឋ និងរបស់មន្ត្រីរដ្ឋាភិបាល។

ការបោះជំហានពិតប្រាកដ សំដៅពង្រឹងទំនុកចិត្តរបស់ ប្រជាពលរដ្ឋទៅលើរដ្ឋាភិបាល គួរធ្វើស្របគ្នាជាមួយការប្តេជ្ញាចិត្ត របស់រដ្ឋាភិបាលក្នុងការកែលំអការផ្តល់សេវា និងលទ្ធផលនៃ សេវាវិស័យសាធារណៈ ហើយអាចអនុវត្តទៅបានតាមការបង្កើន ភាពឆ្លើយតបរបស់មន្ត្រីរាជការ ការកែលំអតម្លាភាពក្នុងការផ្តល់ សេវាសាធារណៈ និងការជួយសម្រួលថែមទៀតដល់ការចូលរួម សកម្មរបស់ប្រជាពលរដ្ឋ និងសង្គមស៊ីវិល ក្នុងដំណើរការធ្វើ

សេចក្តីសម្រេចចិត្តជាសាធារណៈ។ ដើម្បីជួយពង្រឹងទំនុកចិត្ត រវាងឃុំសង្កាត់នឹងអ្នកភូមិ មានការផ្តល់មតិមួយចំនួនដូចតទៅ៖

- ត្រូវបង្កើនទឹកប្រាក់នៃការលែងចែកមូលនិធិឃុំសង្កាត់ និងសិទ្ធិ អំណាចសម្រេចអាកាត់របស់ឃុំសង្កាត់ ហើយក្នុងពេល ជាមួយគ្នា ត្រូវជួយសម្រួលឃុំក្នុងការរៀងរកប្រមូលចំណូលពី ប្រភពក្នុងមូលដ្ឋាន ដើម្បីឲ្យមានភាពឆ្លើយតបកាន់តែប្រសើរ
- លើកស្ទួយទំនាក់ទំនងគណនេយ្យភាព រវាងកម្រិតឃុំនឹងស្រុក ក្នុងការឆ្លើយតបចំណុះរបស់រដ្ឋាភិបាលលើ ការផ្តល់សេវា សង្គម និងការអភិវឌ្ឍសេដ្ឋកិច្ចក្នុងមូលដ្ឋាន ក្នុងនោះមាន ទាំងសម្រាប់យុវជនផង
- ជំរុញការចូលរួមចំណុះរបស់អ្នកភូមិ និងយុវជន ក្នុងការ ធ្វើសេចក្តីសម្រេចសំខាន់ៗ ដោយមានទាំងការចូលរួមជា យុទ្ធសាស្ត្ររបស់អង្គការសង្គមស៊ីវិល និងអាជីវកម្មនានាក្នុង មូលដ្ឋានផង។

ឯកសារយោង

BBC Media Action. 2014. *Youth in Cambodia: Media Habits and Information Sources*. Phnom Penh: BBC Media Action Research and Learning: 42.

COMFREL. 2007. *Assessment of the First Term of Decentralisation in Cambodia – Commune Council Performance and Citizens' Participation, 2002–2007*. Phnom Penh: COMFREL.

Eng Netra. 2016. “Decentralization in Cambodia: Old Wine in New Bottles.” *Public Administration and Development* 36:250–262.

Eng Netra, Ang Len, So Hengvotey, Hav Gechhong and Chhom Theavy. Forthcoming. *Cambodia's Young and Older Generation: Views on Generational Relations, and Key Social and Political Issues*. Working Paper. Phnom Penh: CDRI.

Eng Netra, Vorng Mun and Navy Hort. 2015. *Social Accountability in Service Delivery in Cambodia*. Working Paper Series 102. Phnom Penh: CDRI.

Everett, Silas, and Tim Meisburger. 2014. *Democracy in Cambodia: A Survey of the Cambodian Electorate*. The Asia Foundation. <https://asiafoundation.org/resources/pdfs/DemocracyinCambodia2014.pdf>.

FitzGerald, Ingrid, and So Sovannarith. 2007. *Moving Out of Poverty: Trends in Community Well-being and Household Mobility in Nine Cambodian Villages*. Phnom Penh: CDRI.

Kim Sedara. 2012. “Democracy in Action: Decentralisation in Post-conflict Cambodia.” PhD thesis (unpublished), University of Gotheburg, Sweden.

Kim Sedara and Joakim Öjendal. 2011. *Real Democratization in Cambodia? An Empirical Review of the Evolution of the Decentralisation Reform*. Visby: Swedish International Centre for Local Democracy.

Mansfield, Cristina, and Kurt MacLeod. 2004. *Commune Councils and Civil Society: Promoting Decentralization through Partnerships*. Phnom Penh: PACT Cambodia.

NCDD (National Committee for Sub-National Democratic Development Secretariat). 2012. *Mid Term Review of the Implementation Plan 2011–13 (IP-3) of the National Programme for Sub-National Democratic Development (NP-SNDD / IP-3)*. Phnom Penh.

Ninh, Kim, and Roger Henke. 2005. *Commune Councils in Cambodia: A National Survey on Their Functions and Performance, with a Special Focus on Conflict Resolution*. San Francisco: The Asia Foundation in collaboration with Center for Advanced Study.

OECD (Organisation for Economic Cooperation and Development). 2017. *Youth Well-Being: Policy Review of Cambodia*. Report for EU-OECD Youth Inclusion Project Country Review. Paris: OECD.

Öjendal, Joakim, and Kim Sedara. 2011. *Real Democratization in Cambodia? An Empirical Review of the Potential of a Decentralization Reform*. Working Paper No. 9. Swedish International Centre for Local Democracy.

Particip Consortium. 2016. *State of Play – Mid-Term Review of the National Program for Sub-National Democratic Development (NP-SNDD) Cambodia*. Phnom Penh.

Rusten, Caroline, Kim Sedara, Eng Netra and Pak Kimchouen. 2004. *The challenges of Decentralization Design in Cambodia*. Monograph. Phnom Penh: CDRI.

Thon Vimealea, Ou Sivhuoch, Eng Netra and Ly Tem. 2009. *Leadership in Local Politics of Cambodia: A Study of Leaders in Three Communes of Three Provinces*. CDRI Working Paper 42. Phnom Penh: CDRI.

World Bank. 2012. *Voice, Choice, and Decision: A Study of Local Governance Processes*. Washington, DC: World Bank.

World Bank. 2013. *Voice, Choice and Decision: A Study of Local Basic Service Delivery in Cambodia*. Washington, DC: World Bank.

ទំនាក់ទំនងរវាងយុវជន និងមនុស្ស ជំនាន់មុននៅកម្ពុជា

សេចក្តីផ្តើម

កម្ពុជា ស្ថិតក្នុងចំណោមប្រទេសមានប្រជាជនវ័យក្មេងជាងគេនៅអាស៊ីអាគ្នេយ៍ ព្រោះប្រមាណ ៦៣% នៃប្រជាជនសរុបមានអាយុក្រោម ៣០ឆ្នាំ។ ដោយឡែក អ្នកមានអាយុពី ១៥ ដល់ ៣០ឆ្នាំ ដែលតាមនិយមន័យក្នុងអត្ថបទនេះ ជាក្រុមយុវជនគឺមានដល់ប្រមាណ ៣៣%។ នៅកម្ពុជា ក្រុមយុវជននេះមានចំនួនភាគរយច្រើនគួរឲ្យកត់សំគាល់ក្នុងចំណោម ប្រជាជនដែលមានសកម្មភាព និងការចូលរួមផ្នែកនយោបាយ។ អ្នកសង្កេតការណ៍ជាច្រើនបានផ្តល់គំនិតថា ការផ្លាស់ប្តូរផ្នែកនយោបាយនាពេលថ្មីៗក្នុងការបោះឆ្នោតថ្នាក់ជាតិ និងថ្នាក់មូលដ្ឋាន កើតមានជាសំខាន់ដោយសារកំណើនឥទ្ធិពលនៃអ្នកបោះឆ្នោតវ័យក្មេង និងសន្ទុះកម្លាំងនៃមនុស្សជំនាន់ថ្មីនេះ (Eng and Hughes 2017; Mccargo 2014; Un 2015) ។

លក្ខណៈសេដ្ឋកិច្ចសង្គមកិច្ចនៃមនុស្សជំនាន់ថ្មី (យុវជន) ខុសប្លែកគ្នាពីជំនាន់ឪពុកម្តាយរបស់ពួកគេ។ មនុស្សជំនាន់ថ្មីសំដៅដល់អ្នកមានកំណើតនៅចុងទសវត្សរ៍១៩៩០ និងដើមទសវត្សរ៍២០០០ និងបានចម្រើនវ័យក្នុងសម័យមួយមានសន្តិភាពនិងស្ថិរភាព មានការបោះឆ្នោតជាទៀងទាត់ មានកំណើនសេដ្ឋកិច្ចខ្លាំងក្លាជាច្រើនទសវត្សរ៍មកហើយ និងមានការផ្លាស់ប្តូររចនាសម្ព័ន្ធយ៉ាងលឿន។ ខុសប្លែកពីយុវជនក្នុងមនុស្សជំនាន់មុន យុវជនជំនាន់ថ្មីមានការអប់រំល្អជាង មានភាពចល័តជាង តែងរកការងារធ្វើនៅតំបន់ទីក្រុង និងមានការតភ្ជាប់នឹងសហគមន៍សកលក្នុងអ៊ិនធឺណិត តាមរយៈបណ្តាញសង្គម។ គេអាចរំកិលក្លែងថា លក្ខណៈខុសគ្នាខ្លាំងបែបនេះ អាចនាំឲ្យមានទំនាស់រវាងមនុស្សជំនាន់ទាំងពីរ។ ប៉ុន្តែអង្កេតលើប្រជាពលរដ្ឋកម្ពុជាមួយធ្វើឡើងដោយ CDRI នៅឆ្នាំ២០១៧ (ជិតចេញផ្សាយ) បានបង្ហាញផ្ទុយពីនេះ។ ទោះបីមានកង្វះខាតច្រើនក្នុងបទពិសោធន៍នៃជីវិត និងក្នុងស្ថានភាពផ្នែកសេដ្ឋកិច្ចសង្គមកិច្ចក្តី យុវជន និងមនុស្សជំនាន់មុន មានឥរិយាបថស្រដៀងគ្នាចំពោះ គ្រួសារ ទំនាក់ទំនងផ្នែកយេនឌ័រ អាទិភាពក្នុងជីវិត និងតម្លៃផ្នែកវប្បធម៌។ យុវជនផ្តល់អាទិភាពខ្ពស់ដល់ការពង្រីកក្នុងគ្រួសារ ហើយមនុស្សជំនាន់មុនផ្តល់ការគោរពនិងជួយគាំទ្រដល់យុវជន។

អត្ថបទនេះ បង្ហាញលទ្ធផលសំខាន់ៗនៃការសិក្សាមួយធ្វើឡើងដោយ CDRI ក្នុងឆ្នាំ២០១៧ ដើម្បីពិនិត្យពីកំណើនយុវជន

នៅកម្ពុជា គំនិតនិងឥរិយាបថរបស់គាត់ និងផលពាក់ព័ន្ធសម្រាប់ការអភិវឌ្ឍសង្គម និងនយោបាយទៅអនាគត។ បន្ទាប់មកមានការពិនិត្យពី ឥរិយាបថ និងការយល់ឃើញរបស់យុវជន និងមនុស្សជំនាន់មុន ចំពោះ យេនឌ័រ ក្រុមគ្រួសារ សង្គម វប្បធម៌នយោបាយ និងគោលដៅចាំបាច់ក្នុងជីវិត។ ក្នុងសេចក្តីសន្និដ្ឋានមានការបូកសរុបពីលទ្ធផលរកឃើញសំខាន់ៗ បន្ទាប់មកមានការពិភាក្សាពី ហេតុអ្វីបានជាមនុស្សពេញវ័យនៅក្មេង និងមនុស្សជំនាន់មុន មានឥរិយាបថស្រដៀងគ្នា និងក្នុងកាលៈទេសៈបែបណា និងការផ្តល់មតិថា ទាំងអស់នេះជាសញ្ញាល្អសម្រាប់ការអភិវឌ្ឍប្រទេសកម្ពុជាទៅអនាគត។

យុវជនកម្ពុជាក្នុងពេលមានការផ្លាស់ប្តូរសេដ្ឋកិច្ចសង្គមកិច្ចយ៉ាងលឿន

ក្របខ័ណ្ឌពេលវេលា និងផលប៉ះពាល់នៃស្ថានភាពប្រជាសាស្ត្ររបស់យុវជន មិនផ្ដោតសំខាន់ទៅលើការឈានចូលភាពពេញវ័យរបស់យុវជនឡើយ ប៉ុន្តែផ្ដោតសំខាន់លើ បទពិសោធន៍តួនាទីផ្នែកសេដ្ឋកិច្ចសង្គមកិច្ច តម្លៃសីលធម៌ និងរបៀបរស់នៅរបស់យុវជន ដែលខុសប្លែកពីមនុស្សជំនាន់មុន ក្នុងពេលមានការផ្លាស់ប្តូររចនាសម្ព័ន្ធសេដ្ឋកិច្ចសង្គមកិច្ចយ៉ាងលឿន និងខ្លាំងក្លា។ យុវជនពុំមានការចងចាំផ្ទាល់ខ្លួន ឬបទពិសោធន៍ផ្ទាល់អំពីការប្រល័យពូជសាសន៍ និងអំពើហិង្សាដែលឪពុកម្តាយ និងយាយតាបស់ខ្លួន បានរងគ្រោះនោះទេ។ ក្នុងអំឡុងពេលដែលពួកគេចម្រើនវ័យ នៅកម្ពុជាមានកំណើនរឹងមាំនិងយូរឆ្នាំ មានកំណែទម្រង់ផ្នែកស្ថាប័ននិងគោលនយោបាយជាច្រើន និងមានការផុសឡើងនូវបច្ចេកវិទ្យាឌីជីថល និងបណ្តាញសង្គម។

កម្ពុជារក្សាបាននូវអត្រាកំណើនប្រចាំឆ្នាំជាមធ្យម ៧,៧% ពីឆ្នាំ១៩៩៥ ដល់ ២០១៧ (World Bank 2017) និងមានការផ្លាស់ប្តូរជាបណ្តើរៗពី ប្រទេសមានប្រភពកំណើនសេដ្ឋកិច្ចចម្បងបានពីវិស័យកសិកម្ម ទៅបានពី ឧស្សាហកម្ម និងសេវាកម្មវិញ។ ការផ្លាស់ប្តូរនេះមានផលពាក់ព័ន្ធច្រើនសម្រាប់យុវជន/ប្រជាជនទសវត្សរ៍ថ្មី (millennials) ដែលមាន ឱកាសបញ្ហាប្រឈម និងក្តីរំពឹងខុសប្លែកពីឪពុកម្តាយខ្លួន ពាក់ព័ន្ធនឹងការផ្លាស់ប្តូររចនាសម្ព័ន្ធ ការកាត់បន្ថយភាពក្រីក្រ ព្រមទាំងការរីកលូតលាស់របស់មនុស្ស តាមរយៈកំណើនកម្រិតជីវភាពការថែទាំសុខភាពនិងការអប់រំកាន់តែប្រសើរ ជាពិសេសក្នុងចំណោមយុវជន។

នៅកម្ពុជា អត្រាភាពក្រីក្របានធ្លាក់ចុះយ៉ាងលឿន ដល់ ១៣,៥% នៅឆ្នាំ២០១៤ ហើយអាចដល់ ក្រោម ១០% នាពេលថ្មីៗនេះទៀត។ ប៉ុន្តែនៅពេលរាប់បញ្ចូលនូវកង្វះខាតក្នុងការ

អត្ថបទនេះ រៀបរៀងដោយ ផ្កំ បារី ជាអ្នកស្រាវជ្រាវ នៅផ្នែកអភិបាលកិច្ចនៃវិទ្យាស្ថាន CDRI។ សូមយោងអត្ថបទនេះថា៖ Chhom Theavy. 2019. "Youth and Older Generation Relations in Cambodia." *Cambodia Development Review* 22 (2): 7-14.

អប់រំនិងសេវាថែទាំសុខភាពផង អត្រាភាពក្រីក្រអាចឡើងដល់ ជិត ៣៥% ក្នុងនេះមាន ៤៥% អាយុក្រោម ១៩ឆ្នាំ (UNDP 2018)។

ការរីកចម្រើន និងលទ្ធផលសេដ្ឋកិច្ចនៅកម្ពុជា នាំឲ្យមាន ការប្រសើរឡើងគួរឲ្យកត់សំគាល់ក្នុង សូចនាករសំខាន់ៗនៃការ អភិវឌ្ឍមនុស្ស ជាពិសេស ការអប់រំ ការថែទាំសុខភាព និង ហេដ្ឋារចនាសម្ព័ន្ធ។ ដោយឡែក កម្ពុជាបានកែលំអលទ្ធភាព ទទួលបានប្រកបដោយសមធម៌នូវ ការអប់រំកម្រិតបឋមសិក្សា សម្រាប់ក្មេងស្រីក្មេងប្រុសក្រីក្រ និងធូរធារ នៅតំបន់ជនបទ និង ទីក្រុង (Lun and Roth 2014)។ ក្នុងឆ្នាំសិក្សា២០១៦ អត្រា ចុះឈ្មោះចូលរៀនសុទ្ធនៅបឋមសិក្សា មានដល់ ៩៨% ហើយ អត្រារៀនចប់ មានដល់ ៨០% រីឯអត្រារៀនចប់អនុវិទ្យាល័យ មានដល់ ៤៣% (MOEYS 2017) ។

វត្តមាន និងលទ្ធភាពទទួលបានការអប់រំកម្រិតបឋមសិក្សា បង្ហាញថា យុវជនសព្វថ្ងៃមានកម្រិតអប់រំខ្ពស់ជាងឪពុកម្តាយខ្លួន។ អង្កេតលើអន្តរកាលពីសាលារៀនទៅដល់ការងារ (SWTSS) ដែលបានធ្វើឡើងឃ្លាតគ្នា ២ឆ្នាំ បានរកឃើញថា មានយុវជន ៥៤% បានរៀនចប់ថ្នាក់ខ្ពស់ជាងឪពុកខ្លួន ហើយ ៦២,៨% បានរៀនចប់ថ្នាក់ខ្ពស់ជាងម្តាយខ្លួន នៅឆ្នាំ២០១៤ (NIS and ILO 2015, 15) ធៀបនឹង អត្រា ៤៨,៦% និង ៦២,៨% រៀងគ្នា នៅឆ្នាំ២០១២ (Heang, Khieu and Elder 2013, 2)។

ថ្វីបើការសម្រេចបានកម្រិតអប់រំ នៅមានកម្រិតទាបនៅឡើយ ប៉ុន្តែអត្រាគ្មានការងារធ្វើរបស់យុវជនត្រឹម ២,៤% គឺទាបណាស់ បើធៀបនឹងប្រទេសភាគច្រើន ហើយអត្រាទាបនេះ អាចបណ្តាល មកពីកម្ពុជាមានការងារច្រើន ទាំងសម្រាប់ពលករមិនមាន ជំនាញ និងមានជំនាញទាប (NIS and ILO 2015, 3)។ ក្នុងចំណោមយុវជនកំពុងបម្រើការងារ មាន ៥១% ជាអ្នកធ្វើការ ឲ្យគ្រួសារមិនយកប្រាក់បំណាច់ (unpaid family workers) ៣៣% ជាពលករទទួលបៀវត្សរ៍ ១៦% ជាអ្នកប្រើប្រាស់ទុន ផ្ទាល់ខ្លួន (own-account workers) និង តិចជាង ១% ជានិយោជក។ គិតតាមវិស័យសេដ្ឋកិច្ចចម្បងៗ យុវជន ៤៧% បម្រើការក្នុងកសិកម្ម ៣១% ក្នុងសេវាកម្ម និង ២២% ក្នុងឧស្សាហកម្ម (NIS and ILO 2015, 29) ។ ទោះបីជាអត្រា មានការងារធ្វើមានកម្រិតខ្ពស់ ក្នុងចំណោមយុវជនក៏ដោយ ការពិតជាក់ស្តែងគឺ ការទទួលបានការងារសមរម្យនៅមិនទាន់ មានច្រើនគ្រប់គ្រាន់នោះទេ។ ជារឿយៗ យុវជនបម្រើការងារ មានគុណភាពអន់ ក្នុងរូបភាពជា ប្រាក់ឈ្នួលទាប ការងារ មិនទៀងទាត់ឬយូរម៉ោង និងតួនាទីបណ្តោះអាសន្ន។

ការប្រែក្លាយផ្នែករចនាសម្ព័ន្ធ បានជួយបង្កើនភាពចល័ត និង ឱកាសការងារសម្រាប់យុវជន ហើយកំណើនយ៉ាងលឿននៃ អ៊ិនធើណិត ក៏ដូចជាបច្ចេកវិទ្យាថ្មីៗ (កុំព្យូទ័រយូរ៉ែដ តាប្លេត និង ទូរស័ព្ទឆ្លាត) បានពង្រីកដែនឥទ្ធិពលរបស់វា។ មួយភាគបីនៃ យុវជនកម្ពុជា មានអ៊ិនធើណិតប្រើប្រាស់ ក្នុងនោះមាន ៤០%

តែងប្រើអ៊ិនធើណិតយ៉ាងហោចណាស់ ១ដង/ថ្ងៃ (BBC Media Action 2014)។

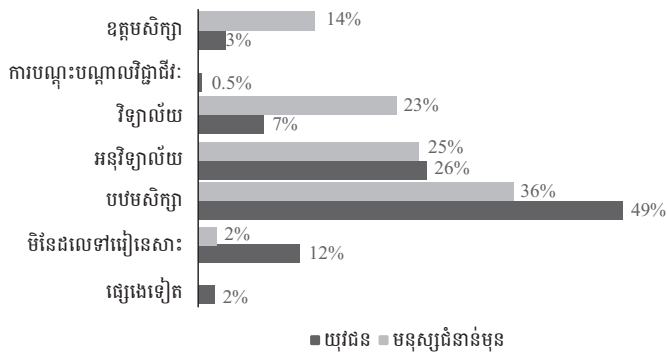
សង្គមកម្ពុជា ក៏បានផ្លាស់ប្តូរគួរឲ្យកត់សំគាល់ដែរ។ មានការ ផ្លាស់ប្តូរយ៉ាងច្បាស់ ឆ្ពោះទៅកាន់ភាពស្មើគ្នាក្នុងរបៀបរបប ផ្នែកយេនឌ័រ និងការក្លាយខ្លួនជាជនគំរូ ហើយទាំងអស់នេះ ប្រហែលអាចជាប់ពាក់ព័ន្ធនឹងការផ្តល់សិទ្ធិអំណាច និងលទ្ធភាព របស់ស្ត្រី ក្នុងការចោទជាសំណួរទៅលើតួនាទីស្ត្រីតាមប្រពៃណី ជាអ្នកក្រោមបង្គាប់ និងតួនាទីយេនឌ័រ។ ទោះបីមានផ្លាស់ប្តូរ ច្រើនក្តី គ្រួសារនៅតែសំខាន់ខ្លាំងក្នុងផ្នត់គំនិតជាទូទៅ និង ជះឥទ្ធិពលទៅលើសីលធម៌គ្រប់អន្តរកម្មក្នុងសង្គម (Karbaum 2015; Pen, Hok and Eng 2017)។ ក្នុងអង្កេតលើអន្តរកាល ពីសាលារៀនទៅដល់ការងារ (SWTSS) ឆ្នាំ២០១៤ មានយុវជន ៤២% បានជ្រើសយក "ការកសាងជីវិតគ្រួសារល្អ" ជាគោលដៅ ចម្បងក្នុងជីវិត គឺសំខាន់ជាង ទ្រព្យធន ការងារ ការអប់រំ និង ការចូលរួមចំណែកក្នុងសង្គមទៅទៀត (NIS and ILO 2015, 18) ។ ភាពខុសគ្នា រវាងទីក្រុង-ជនបទ និងធនធានសេដ្ឋកិច្ចរបស់ គ្រួសារនានា ក៏សំខាន់ដែរ ក្នុងការកំណត់លំនាំថ្មីនៃវិសមភាព។ យុវជនធូរធារនៅទីក្រុង ច្រើនក្លាយជាអ្នករៀនចប់សាកលវិទ្យាល័យ រីឯយុវជនធូរធារនៅជនបទ តែងកែលំអសន្ទនាខ្លួនដោយធ្វើជា ពលករចំណាកស្រុក (Peou 2013)។

ការរីកចម្រើនយ៉ាងលឿននៅកម្ពុជា ត្រូវបានសម្រួល និង ពង្រឹងឡើង តាមការភ្លឺបានជិតដល់ ៦៨% នៃគម្លាតផ្នែក យេនឌ័រសរុប (WEF 2017) ធ្វើឲ្យកម្ពុជាចូលក្នុងចំណោម ១០ប្រទេសនៅអាស៊ី ដែលសម្រេចបានភាពស្មើគ្នាផ្នែកយេនឌ័រ ល្អជាងគេ (WEF 2018)។ ការសិក្សានេះ គាំទ្របន្ថែមលើ លទ្ធផលនៃការសិក្សាពីមុនៗ ជាពិសេស ភាពខុសគ្នាក្នុងតួនាទី ផ្នែកយេនឌ័រដែលបានសាបរលាបទៅជាបណ្តើរៗ សម្រាប់ ទាំងមនុស្សជំនាន់ថ្មី និងជំនាន់មុន។

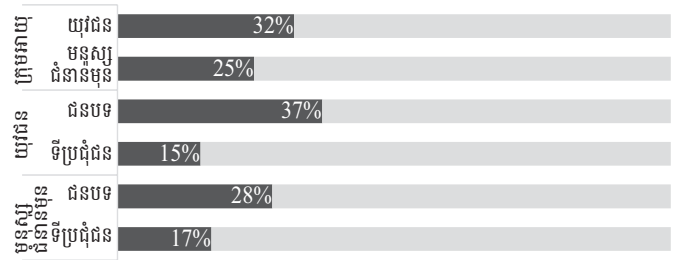
វិធីសាស្ត្រ និងក្របខ័ណ្ឌយកសំណាកក្នុងអង្កេត

អង្កេតនេះបានធ្វើឡើងក្នុង ៥ខេត្ត គឺ បាត់ដំបង កំពត ស្ទឹងត្រែង ស្វាយរៀង និង កំពង់ចាម និងនៅក្រុងភ្នំពេញ ពីខែតុលា ២០១៧ ដល់ មករា ២០១៨ ដោយប្រើវិធីសាស្ត្រការជ្រើសរើស សំណាកគំរូតាមដំណាក់កាលដោយចៃដន្យនូវ អ្នកឆ្លើយសម្ភាសន៍ ១.៦០០នាក់ ពីក្នុង ១០១ភូមិ។ ភូមិនានាត្រូវបានជ្រើសរើសតាម ដំណាក់កាលផ្នែកលើទីតាំងនៅក្នុងជនបទ និងទីក្រុង ហើយ អ្នកឆ្លើយសម្ភាសន៍ត្រូវបានបែងចែកជា យុវជន (អាយុ ១៥- ៣០ឆ្នាំ) និង មនុស្សជំនាន់មុន (អាយុច្រើនជាង ៣០ឆ្នាំ) និង បែងចែកតាមភេទ។ គ្រោងសំណាកសម្រាប់អ្នកឆ្លើយសម្ភាសន៍ គឺមាន យុវជន ៣៩៨នាក់, មនុស្សជំនាន់មុន ១.២០២នាក់, ហើយ ស្រ្តី៦០%, បុរស៤០%។ កម្រងបញ្ជីសំណួរមានសរុប ១០០សំណួរ ហើយគេប្រើវាតាមរយៈការធ្វើសម្ភាសន៍ទល់មុខ នៅតាមផ្ទះអ្នកឆ្លើយសម្ភាសន៍។ វិធីជ្រើសរើសសំណាក ព្រមទាំង

រូបភាព១៖ កម្រិតអប់រំរបស់ យុវជន និង មនុស្សជំនាន់មុន



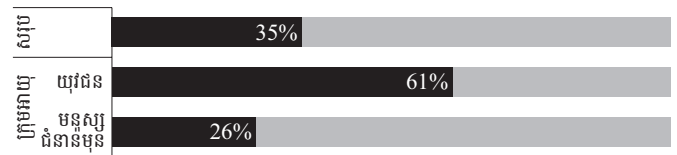
រូបភាព២៖ ចំនួនភាគរយអ្នកឆ្លើយសម្ភាសន៍ធ្លាប់បានធ្វើចំណាកស្រុក (N=1600)



រូបភាព៣៖ ចំនួនភាគរយអ្នកឆ្លើយសម្ភាសន៍ធ្លាប់បានផ្លាស់ប្តូរការងារក្នុងមួយឆ្នាំមុន



រូបភាព៤៖ ការប្រើប្រាស់អ៊ិនធើណិត (N=1600)



ការប្រើព័ត៌មានផ្នែកប្រជាសាស្ត្រដែលមានស្រាប់ បានជួយឲ្យក្រុមស្រាវជ្រាវអាចកាត់បន្ថយជាអតិបរមានូវ លំអៀងក្នុងការជ្រើសរើស និងការប្រែប្រួលជាធម្មតាក្នុងការជ្រើសរើសសំណាកដោយសាររបាយនៃប្រជាជន។ ដូច្នេះលទ្ធផលរកឃើញក្នុងអង្កេតនេះ តំណាងឲ្យប្រជាជនកម្ពុជាទាំងមូល។

ចំណុចសំខាន់ៗបានពីលទ្ធផលការសិក្សាអង្កេតលក្ខណៈសេដ្ឋកិច្ចសង្គមកិច្ចនៃយុវជន និងមនុស្សជំនាន់មុននៅកម្ពុជា

លក្ខណៈខុសប្លែកគ្នារវាងយុវជន និងមនុស្សជំនាន់មុនអាចមើលឃើញកាន់តែច្បាស់ ហើយចំណាប់អារម្មណ៍របស់

សាធារណជនពីភាពខុសគ្នានេះ ក៏ឃើញច្បាស់ដែរក្នុងអង្កេតនេះ។ យុវជន ៦៦% និង មនុស្សជំនាន់មុន ៨១% បានយល់ស្របថាមានភាព "ខុសគ្នាខ្លាំង" រវាងពីរជំនាន់ពួកគាត់នេះ។

កម្រិតអប់រំសម្រេចបាន៖ យុវជនកម្ពុជាមានលទ្ធភាពទទួលបានការអប់រំ និងសម្រេចបានកម្រិតអប់រំ ខ្ពស់ជាងឪពុកម្តាយខ្លួន។ ដូចមានចុះក្នុង រូបភាព១ មានមនុស្សជំនាន់មុន ក្នុងចំនួនច្រើនជាងយុវជន ដែលបានរៀនចប់បឋមសិក្សា និងអនុវិទ្យាល័យ ប៉ុន្តែមានយុវជនច្រើនជាង ដែលមានការអប់រំកម្រិតវិទ្យាល័យ និងសាកលវិទ្យាល័យ។

ប្រភេទមុខរបរ៖ ភាពខុសគ្នារវាងជនបទ-ទីក្រុង នៅតែកំណត់និន្នាការក្នុងការបម្រើការងារ (តារាង១)។ ប៉ុន្តែយុវជនកម្ពុជា

តារាង១៖ មុខរបរចម្បង (%) (N=1587)

	សរុប	ក្រុមគោលដៅ		ភេទ		ទីតាំង	
		យុវជន	មនុស្សជំនាន់មុន	ប្រុស	ស្រី	ជនបទ	ទីប្រជុំជន
កសិករ	36	25	40	40	34	46	8
បុគ្គលិករដ្ឋ	6	2	7	10	3	3	12
បុគ្គលិកអង្គការមិនមែនរដ្ឋាភិបាល	0	0	0	0	0	0	1
នយោជិតមានបៀវត្សរ៍	13	24	9	17	10	12	14
អ្នកប្រើប្រាស់ទូរស័ព្ទ	24	15	28	22	26	19	40
អ្នកធ្វើការឲ្យគ្រួសារមិនយកប្រាក់បំណាច់	14	18	13	3	22	13	18
និស្សិត	4	14	0	4	3	4	3
គ្មានការងារធ្វើ	3	2	3	4	2	3	4

រូបភាព៥៖ តើអ្នកយល់ស្របដែរថា ឲ្យក្មេងប្រុសទៅរៀនសាកលវិទ្យាល័យ វាប្រសើរជាងឲ្យក្មេងស្រីទៅរៀនសាកលវិទ្យាល័យ ? (N=1600)



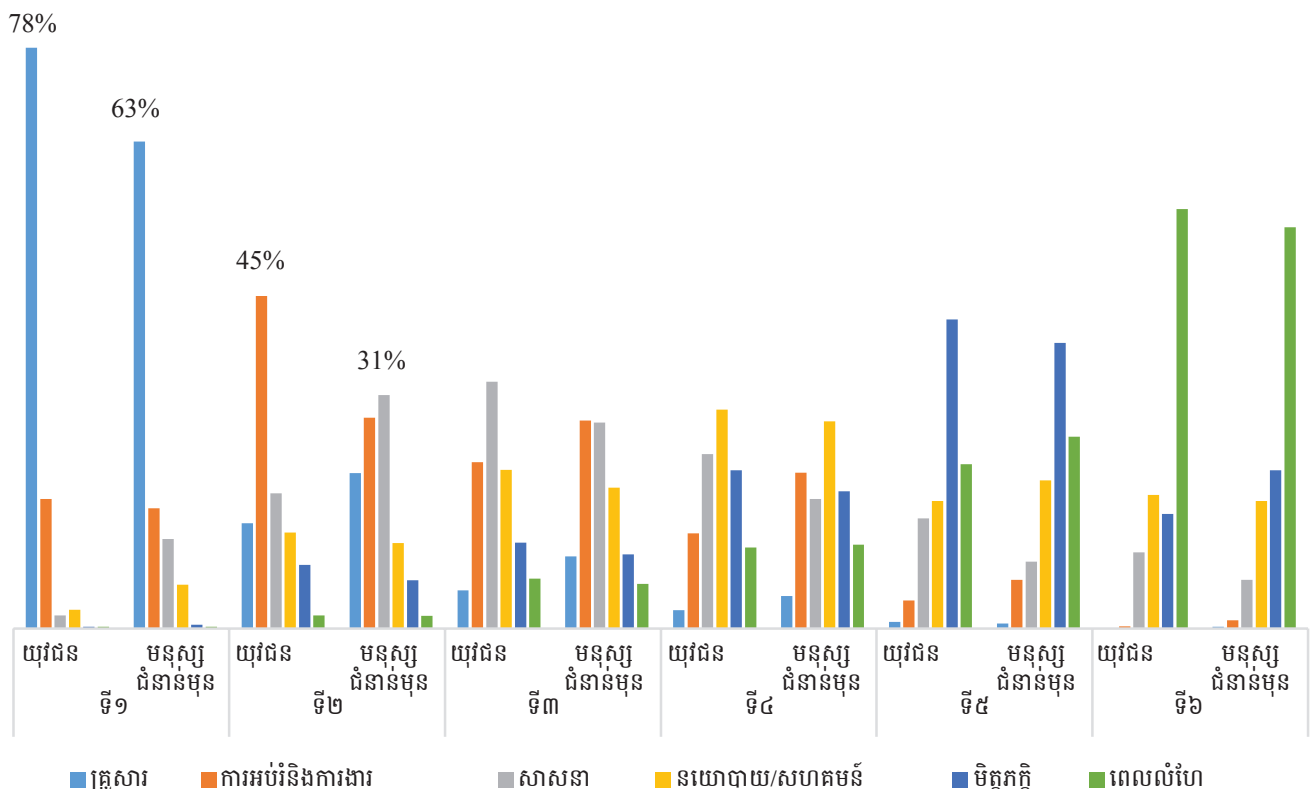
រូបភាព៦៖ តើអ្នកយល់ស្របដែរថា យេនឌ័រជាឧបសគ្គរារាំងជោគជ័យ (N=1,600)



នៅជនបទ ទោះបីចូលចិត្តការងារកសិកម្មក្តី តែងតែព្យាយាមចាកចេញពីតំបន់ជនបទ ដើម្បីរកការងារនៅតាមទីក្រុង។ មានយុវជនជាតិយោធិធនទទួលបានបៀវត្សរ៍ ច្រើននាក់ជាមនុស្សជំនាន់មុន។ បុរសមានច្រើនជាងគេនៅក្នុងការងារមានប្រាក់បៀវត្សរ៍ ហើយស្រ្តីច្រើនតែបម្រើការងារខ្លួនឯង (អ្នកប្រើប្រាស់ទូរទស្សន៍ និងអ្នកធ្វើការឲ្យគ្រួសារមិនយកប្រាក់បំណាច់) ដែលគេតែងចាត់ទុកជាការងារងាយរងគ្រោះ។

ភាពចល័ត/ចំណាកស្រុក៖ ដូចមានចុះក្នុង រូបភាព២ មានយុវជន (៣២%) ច្រើននាក់ជាង មនុស្សជំនាន់មុន (២៥%)

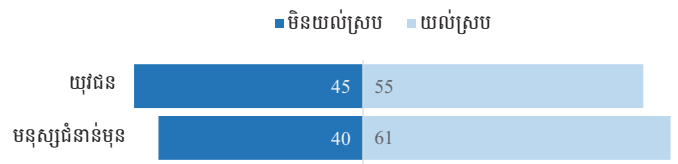
រូបភាព៩៖ ការដាក់ពិន្ទុតាមលំដាប់សារៈសំខាន់នៃកត្តាផ្នែកសង្គមនានា (N=1600)



រូបភាព៧៖ តើអ្នកយល់ស្របដែរថា បុរសធ្វើជាអ្នកដឹកនាំនយោបាយប្រសើរជាងស្រ្តី ? (N=1600)



រូបភាព៨៖ តើអ្នកយល់ស្របដែរថា ជាការអាចទទួលយកបាន បើសិនយុវជនជំនាន់នឹងគំនិតរបស់ឪពុកម្តាយខ្លួន ? (N=1600)



ដែលធ្វើចំណាកស្រុកដើម្បីរកការងារធ្វើ ហើយចំណុចនេះវាពិតសម្រាប់ យុវជននៅជនបទ (៣៧%) និងមនុស្សជំនាន់មុននៅជនបទ (២៨%)។ យុវជន (១៤%) ច្រើនតែផ្លាស់ប្តូរការងារជាញឹកញយជាង មនុស្សជំនាន់មុន (៩%) (រូបភាព៣)។

លទ្ធភាពប្រើប្រាស់អ៊ិនធើណិត៖ យុវជនមានការតភ្ជាប់នឹងអ៊ិនធើណិត ច្រើនជាងមនុស្សជំនាន់មុន ពោលគឺ ៦១% នៃយុវជនកំពុងប្រើប្រាស់អ៊ិនធើណិត ធៀបនឹង ២៦% នៃមនុស្សជំនាន់មុន (រូបភាព៤)។ ក្នុងចំណោម ៣៥% នៃអ្នកឆ្លើយសម្ភាសន៍ដែលគេរកឃើញថាជាអ្នកប្រើអ៊ិនធើណិត គឺមានអ្នកប្រើអ៊ិនធើណិត

តារាង២៖ អ្នកណាជះឥទ្ធិពលខ្លាំងជាងគេទៅលើការយល់ឃើញផ្នែកនយោបាយរបស់អ្នក (N=1433)

	1st		2nd		3rd		4th		5th		6th	
	យុវជន	មនុស្សជំនាន់មុន	យុវជន	មនុស្សជំនាន់មុន	យុវជន	មនុស្សជំនាន់មុន	យុវជន	មនុស្សជំនាន់មុន	យុវជន	មនុស្សជំនាន់មុន	យុវជន	មនុស្សជំនាន់មុន
គ្រួសារ	32	28	18	19	17	19	19	20	15	18	8	12
អាជ្ញាធរផ្នែកនយោបាយ	31	28	32	31	19	20	12	12	6	11	0	0
ប្រព័ន្ធផ្សព្វផ្សាយ	22	25	18	18	19	14	13	16	16	18	17	15
គ្រូបង្រៀន	10	10	17	15	19	17	20	19	20	16	7	9
អាជ្ញាធរផ្នែកសាសនា	3	7	9	11	10	15	17	13	17	15	41	28
អ្នករួមការងារ	3	2	6	6	16	14	20	21	27	21	28	36

តាមរយៈទូរស័ព្ទឆ្លាត (៨៤%) កុំព្យូទ័រផ្ទាល់ខ្លួន (៩%) កុំព្យូទ័រនៅការិយាល័យ (៥%) និង កុំព្យូទ័រសាធារណៈ (២%)។

សរុបមក ទោះបីមានលក្ខណៈផ្នែកសេដ្ឋកិច្ចសង្គមកិច្ចខុសគ្នាក្នុងការសម្រេចបានកម្រិតអប់រំ ភាពមានការងារធ្វើ ភាពចល័ត និង លទ្ធភាពបានប្រើប្រាស់អ៊ីនធឺណិតក្តី ក៏យុវជន និងមនុស្សជំនាន់មុន មានឥរិយាបថស្រដៀងគ្នាចំពោះតួនាទីនៃគ្រួសារ និងទំនាក់ទំនងជិតស្និទ្ធក្នុងគ្រួសារ។

ឥរិយាបថ និងការប្រមើលឃើញរបស់យុវជន និងមនុស្សជំនាន់មុននៅកម្ពុជា

ទី១ អត្ថបទនេះបង្ហាញពី ឥរិយាបថ និងការប្រមើលឃើញរបស់យុវជនចំពោះ សមភាពផ្នែកយេនឌ័រក្នុងការអប់រំ របាំងរវាងជោគជ័យ តួនាទីជាអ្នកដឹកនាំ តម្លៃសីលធម៌ផ្នែកសង្គមនិងនយោបាយនៅក្នុងគ្រួសារខ្លួន ជីវិតផ្ទាល់ខ្លួន និងសិទ្ធិអំណាចធ្វើការសម្រេចចិត្ត។ បន្ទាប់មកមានការពិនិត្យពីចំណូលចិត្ត និងអាទិភាពក្នុងជីវិតរបស់យុវជន។ ជាទូទៅ គ្រួសារនៅតែជះឥទ្ធិពលខ្លាំងជាងគេទៅលើ ឥរិយាបថ និងការប្រមើលឃើញផ្នែកសង្គមនិងនយោបាយ របស់យុវជន។

ការវិភាគស្ថិតិអង្កេតបានរកឃើញថា យុវជន និងមនុស្សជំនាន់មុន មានឥរិយាបថ និងចំណាប់អារម្មណ៍ស្រដៀងគ្នាចំពោះទិដ្ឋភាពនីមួយៗដែលបានសិក្សា ឬនិយាយម្យ៉ាងទៀតថា គ្មានការខុសប្លែកគ្នាគួរឲ្យកត់សំគាល់ទេរវាងយុវជន និងមនុស្សជំនាន់មុន។

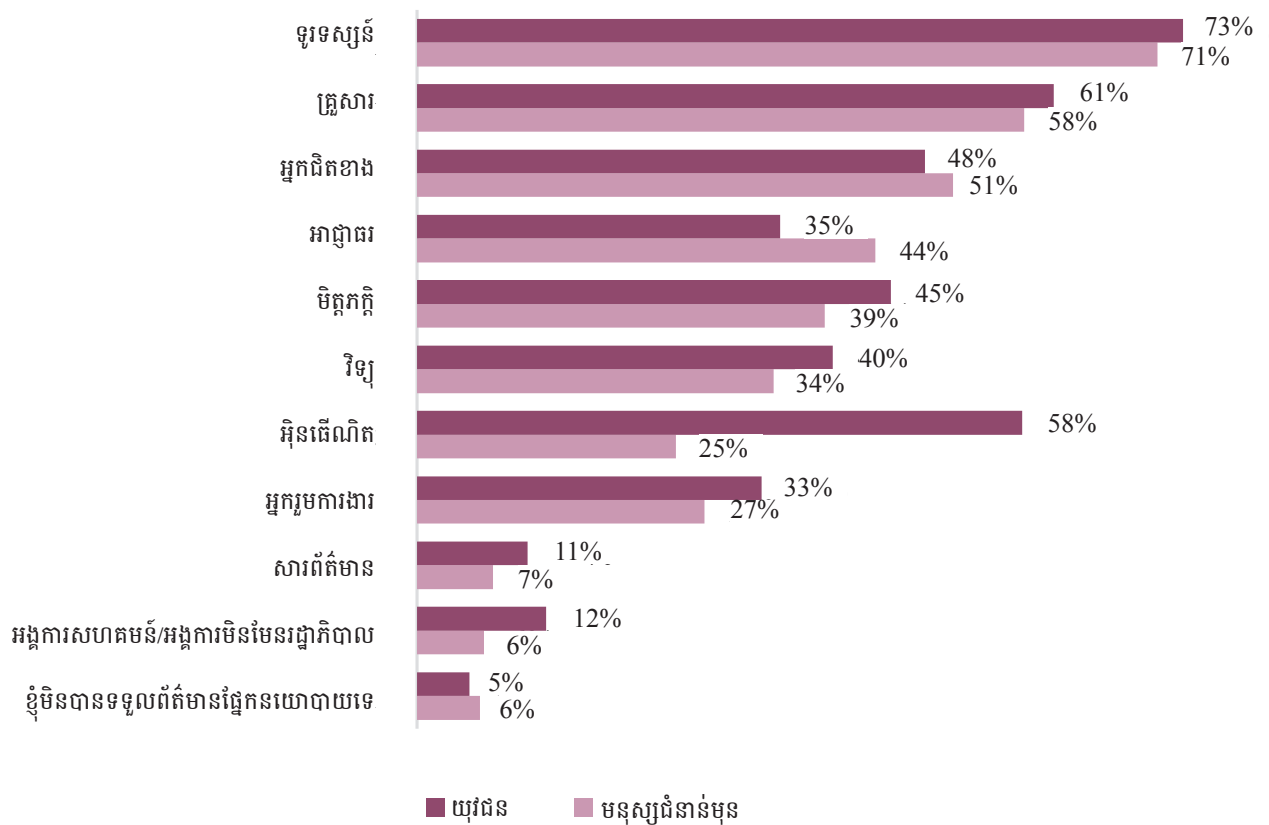
ជាទូទៅ មានការទទួលស្គាល់កម្រិតខ្ពស់ពីសមភាពផ្នែកយេនឌ័រក្នុងការអប់រំ ការងារ អាជីព និង ភាពជាអ្នកដឹកនាំផ្នែកនយោបាយ (រូបភាព ៥, ៦, ៧) ឬនិយាយដោយសាមញ្ញថា មានភាពលំអៀងផ្នែកយេនឌ័រតិចតួចណាស់ ក្នុងទិដ្ឋភាពទាំង៣ នេះ។ ចំណុចនេះអាចឆ្លុះបញ្ចាំងពី កំណើនចំណាប់អារម្មណ៍ផ្ទាល់ខ្លួនពី ផ្នត់គំនិត និងបែបបទជាប្រពៃណីនានា។ ជាឧទាហរណ៍ យុវជន (៨២%) និងមនុស្សជំនាន់មុន (៧៣%) ភាគច្រើនយល់ស្របថា ក្មេងប្រុស និងក្មេងស្រី គួរមានឱកាសដូចគ្នា។ ម្យ៉ាងទៀត មានយុវជនត្រឹម ២៣% និងមនុស្ស

ជំនាន់មុនត្រឹម ៣១% ប៉ុណ្ណោះ ដែលគិតថា យេនឌ័រជាឧបសគ្គរវាងជោគជ័យ ហើយផ្តល់មតិថា បែបបទផ្នែកយេនឌ័របានថយចុះឥទ្ធិពលជាបណ្តើរៗ ក្នុងលក្ខណៈជាកត្តាកំណត់ជោគជ័យ។ ទោះយ៉ាងនេះក្តី សម្រាប់ភាពជាអ្នកដឹកនាំផ្នែកនយោបាយវិញ មានការយល់ស្របគ្នាច្រើនណាស់ក្នុងចំណោម យុវជន (៤៣%) និងមនុស្សជំនាន់មុន (៤២%) លើគំនិតថា បុរសធ្វើជាអ្នកដឹកនាំផ្នែកនយោបាយបានល្អជាងស្ត្រី។

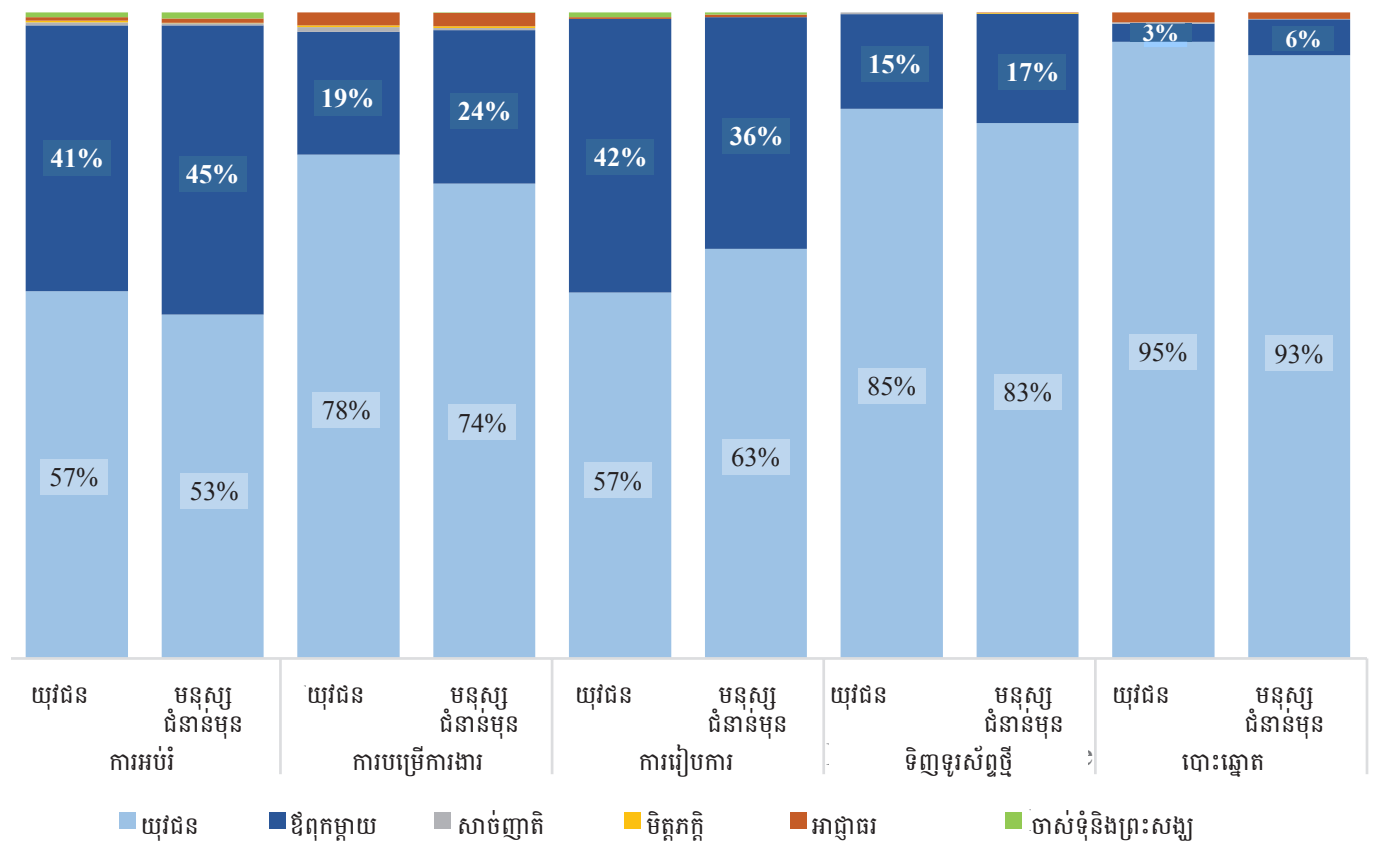
ឪពុកម្តាយនៅតែរក្សាតួនាទីស្នូល មិនត្រឹមតែក្នុងការទទួលបានការគោរព និងការមានសិទ្ធិអំណាចជាឪពុកម្តាយនោះទេ ប៉ុន្តែ ពួកគាត់មានឥទ្ធិពលដល់ ការជ្រើសរើសអាទិភាពជីវិតសំខាន់ៗរបស់យុវជន ហើយទាំងអស់នេះជះឥទ្ធិពលទៅលើការសម្រេចចិត្ត និងការប្រមើលឃើញផ្នែកនយោបាយរបស់យុវជន។ ៤៥% នៃយុវជន និង ៤០% នៃមនុស្សជំនាន់មុន នៅបន្តប្រតិបត្តិតាមតម្លៃសីលធម៌ជាប្រពៃណីនៃការអត់ឱន ការគោរព និងប្រតិបត្តិតាមឪពុកម្តាយ (រូបភាព៨)។ គ្រួសារទទួលបានចំណាត់ថ្នាក់ជា ទិដ្ឋភាពសង្គមសំខាន់បំផុតពីសំណាក់ ៧៨% នៃយុវជន និង ៦៥% នៃមនុស្សជំនាន់មុន ហើយចំណាត់ថ្នាក់សំខាន់ទី២ គឺ ការអប់រំនិងការងារសម្រាប់យុវជន (៤៥%) និងសាសនាសម្រាប់មនុស្សជំនាន់មុន (៣១%) (រូបភាព៩)។ ស្រដៀងគ្នាដែរ សម្រាប់សំណួរថា តើនរណាដែលជះឥទ្ធិពលលើទស្សនៈនយោបាយរបស់អ្នក គឺ គ្រួសារទទួលបានចំណាត់ថ្នាក់ថាមានឥទ្ធិពលសំខាន់បំផុត ពីសំណាក់ យុវជន ៣២% បន្ទាប់មកគឺ អាជ្ញាធរផ្នែកនយោបាយ និងបន្ទាប់មកទៀតប្រព័ន្ធផ្សព្វផ្សាយ (តារាង២)។ សម្រាប់ការទទួលបានព័ត៌មានផ្នែកនយោបាយ គ្រួសារជាប្រភពទី២ គឺនៅក្រោម ទូរទស្សន៍ (រូបភាព១០)។ យុវជន (៦១%) និងមនុស្សជំនាន់មុន (៥៨%) តែងចែករំលែកគំនិតនិងក្តីបារម្ភ និងចំណាយពេលនៅជាមួយក្រុមគ្រួសារខ្លួន។

ដូចមានចុះក្នុង រូបភាព១១ ការធ្វើសេចក្តីសម្រេចចិត្តភាគច្រើនគឺជារបស់យុវជនផ្ទាល់ ប៉ុន្តែឪពុកម្តាយដើរតួនាទីសំខាន់ក្នុងការសម្រេចចិត្តធំៗក្នុងជីវិត ដូចជា ការរៀបការ និងការអប់រំ

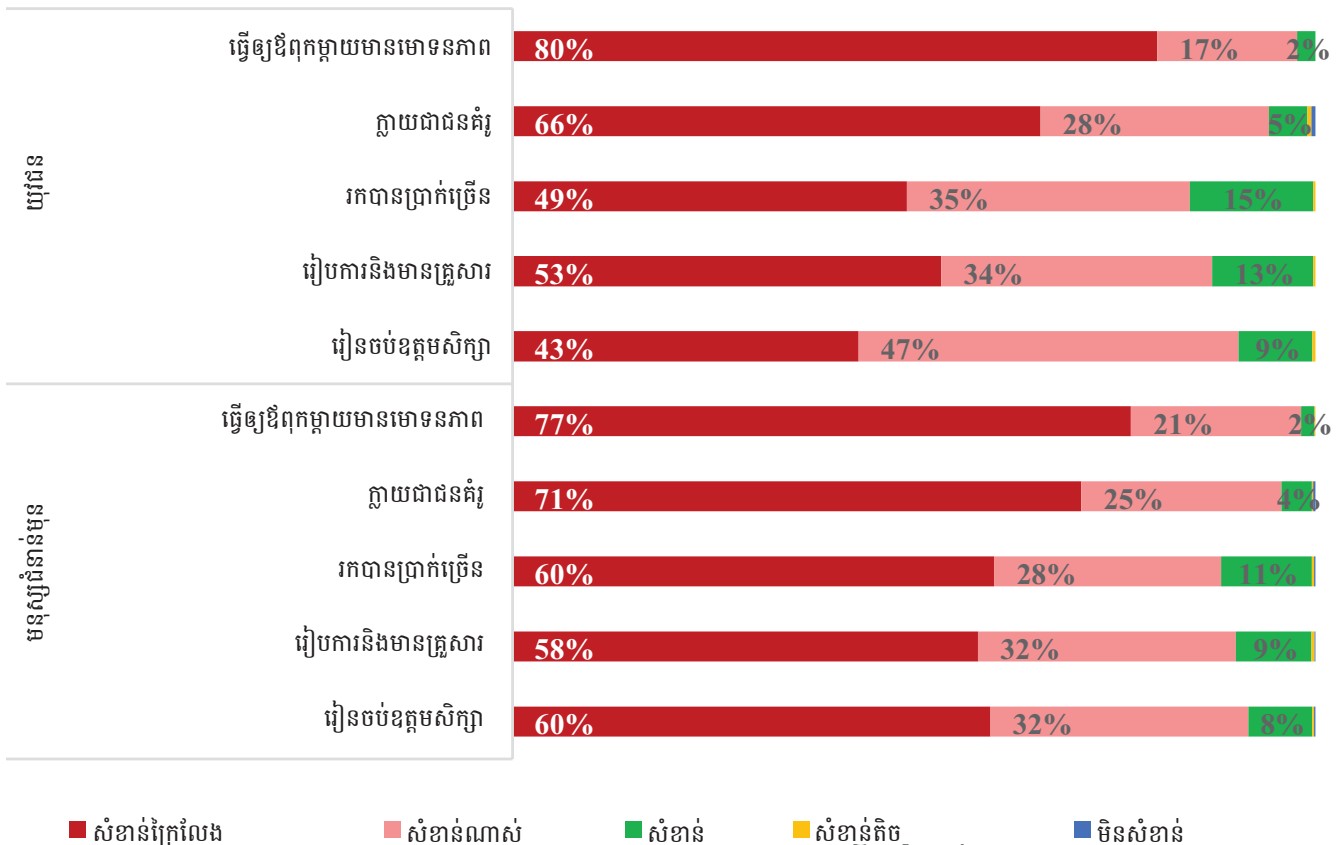
រូបភាព១១៖ តើអ្នកណាធ្វើសេចក្តីសម្រេចចុងក្រោយសម្រាប់យុវជនលើបញ្ហាទាំងនេះ ? (N=1,592-1,596)



រូបភាព១២៖ តើអ្នកទទួលបានព័ត៌មានផ្នែកនយោបាយមកពីប្រភពណា ? (N=1600)



រូបភាព១២៖ ការដាក់ពិន្ទុរបស់អ្នកឆ្លើយសម្ភាសន៍តាមលំដាប់សារៈសំខាន់នៃ អាទិភាពសំខាន់ៗទាំង ៥ ក្នុងជីវិត (N=1,587-1,589)



ដែលតែងតែជាសេចក្តីសម្រេចរួមគ្នា។ ចំណុចនេះអាចមកពីការអប់រំ និងការរៀបការ វាជះឥទ្ធិពលយូរអង្វែងដល់ជោគជ័យរបស់បុគ្គលក្នុងមួយជីវិត។

ការប្រមើលឃើញរបស់យុវជនពីអនាគតកាល

អ្នកឆ្លើយសម្ភាសន៍ត្រូវបានស្នើឲ្យដាក់ពិន្ទុ ពី ១ (មិនសំខាន់) ដល់ ៥ (សំខាន់ក្រៃលែង) លើអាទិភាពសំខាន់ៗ ៥ ក្នុងជីវិត។ លទ្ធផលចុះក្នុង រូបភាព១២ មិនមានបង្ហាញពីភាពខុសគ្នាគួរឲ្យកត់សំគាល់នោះទេ លើការជ្រើសរើសអាទិភាពនានាក្នុងជីវិតរបស់យុវជន និងមនុស្សជំនាន់មុន។

"ធ្វើឲ្យឪពុកម្តាយមានមោទនភាព" គឺសំខាន់ក្រៃលែងសម្រាប់យុវជន ៨០% ដែលអាចដោយសារយុវជនមានអារម្មណ៍ត្រូវដឹងគុណឪពុកម្តាយ ហើយ "ការក្លាយជាជនគំរូ" វាសំខាន់ក្រៃលែងដែរសម្រាប់ យុវជន ៦៦%។ លទ្ធផលទាំងនេះបង្ហាញថាយុវជនភាគច្រើន មានគំនិតវិជ្ជមានចំពោះជីវិតនៅពេលប្រឹងប្រែងសម្រេចជោគជ័យ។ ចំណុចមិនបានរំពឹងទុក គឺ "ការរៀនចប់ឧត្តមសិក្សា" ជាកត្តាសំខាន់ក្រៃលែងសម្រាប់យុវជន ៤៣%។ លទ្ធផលនេះអាចឆ្លុះបញ្ចាំងខ្លាំងជាងនូវ កំហិតរាំរើនៅក្នុងប្រព័ន្ធអប់រំ ជាជាង មហិច្ឆតា និងសមត្ថភាពរបស់យុវជន។ សរុបមកយុវជននៅតែផ្តល់តម្លៃដល់គ្រួសារ ជាជាង ទ្រព្យធន និងការអប់រំ។

សេចក្តីសន្និដ្ឋាន

ទោះបីមានការអភិវឌ្ឍសេដ្ឋកិច្ចសង្គមកិច្ច និងនិន្នាការផ្នែកប្រជាសាស្ត្រដូច្នេះក្តី ក៏មិនឃើញមានភស្តុតាងអ្វីបង្ហាញពីទំនាស់រវាងជំនាន់មនុស្សខុសៗគ្នាលើការយល់ឃើញពី ទិដ្ឋភាពផ្សេងៗនៃជីវិតក្នុងផ្នែកសង្គម នយោបាយ និងវប្បធម៌នោះទេ។ ទាំងយុវជន និងមនុស្សជំនាន់មុន ផ្តល់តម្លៃខ្ពស់ស្រដៀងគ្នាដល់គ្រួសារ ទំនាក់ទំនងផ្នែកយេនឌ័រ និងអាទិភាពផ្សេងៗក្នុងជីវិត។ គ្រួសារតែងរក្សាបាននូវ តួនាទីជាប្រពៃណីរបស់ខ្លួនជាទិដ្ឋភាពដ៏សំខាន់បំផុតមួយនៃជីវិត ហើយតែងជះឥទ្ធិពលក្នុងកម្រិតណាមួយទៅលើការប្រមើលឃើញពីសង្គមនិងនយោបាយ និងការធ្វើសេចក្តីសម្រេចចិត្ត។ យុវជនសព្វថ្ងៃ មានលក្ខណៈឯករាជ្យជាងយុវជនជំនាន់មុន ហើយតែងធ្វើការសម្រេចចិត្ត និងការជ្រើសរើសផ្សេងៗក្នុងជីវិតរបស់ខ្លួន។ មនុស្សជំនាន់មុនតែងគោរព និងជួយគាំទ្រយុវជន ដោយផ្តល់សិទ្ធិអំណាចឲ្យយុវជនកាន់តែច្រើនក្នុងការសម្រេចចិត្ត។ ការបែងចែកតួនាទីផ្នែកយេនឌ័រកំពុងតែសាបរលាបទៅហើយក្នុងក្រុមអាយុទាំងពីរនេះ។

ការសិក្សាជាច្រើនបានគូសរំលេចពី សារៈសំខាន់នៃ តួនាទីគ្រួសារនៅក្នុងសង្គមប្រកបដោយឯកភាពក្រុមនៅកម្ពុជា និងពីបែបបទជាប្រពៃណី ដែលទំនាក់ទំនងក្នុងសង្គមតែងវិលវល់នៅក្នុងគ្រួសារ ហើយទំនុកចិត្តក៏តែងឃើញមានតែក្នុងគ្រួសារដែរ (Inada 2013; Eng et al. 2019)។ ចំណុចនេះនៅតែពិត

សម្រាប់យុវជន ពីព្រោះពួកគេឲ្យតម្លៃដល់ការរៀបការ សាសនា និងគ្រួសារ ខ្ពស់ជាង ការលំហែកំសាន្ត និងសកម្មភាពក្នុង សហគមន៍។ ឪពុកម្តាយតែងមើលឃើញជាសំខាន់ថា ការចូលរួម របស់គាត់គឺ ដើម្បីឲ្យយុវជនបានជ្រាបពីកាតព្វកិច្ចត្រូវ គោរព និងប្រតិបត្តិតាមឱវាទឪពុកម្តាយ។ ឪពុកម្តាយមាន ឥទ្ធិពលស្នូលក្នុងជីវិត និងសេចក្តីសម្រេចរបស់យុវជន ជាប្រភព ព័ត៌មានដ៏សំខាន់ផ្នែកនយោបាយ និងមានឥទ្ធិពលខ្លាំងបំផុត លើទស្សនៈនយោបាយរបស់យុវជន។

យុវជនមិនមែនសុទ្ធតែផ្សារភ្ជាប់ទាំងស្រុងទៅនឹង របៀបរបប ជាប្រពៃណីនៃគ្រួសារនោះទេ។ អង្កេតស្រាវជ្រាវនេះ បានផ្តល់ ភស្តុតាងថា ភាពខុសគ្នាផ្នែកយេនឌ័រកំពុងថយចុះក្នុងចំណោម យុវជន និងមនុស្សជំនាន់មុន។ លទ្ធផលស្រាវជ្រាវបង្ហាញពី ការយល់ស្របកម្រិតខ្ពស់ ឲ្យមានសមភាពក្នុងឧត្តមសិក្សា ការយល់ស្របកម្រិតខ្ពស់ថា យេនឌ័រមិនមែនជាឧបសគ្គរារាំង ជោគជ័យនោះទេ និង ការរើសអើងខ្លះៗប្រឆាំងនឹងអ្នកដឹកនាំ នយោបាយជាស្រ្តី។ ប៉ុន្តែក្នុងចំណុចទាំងអស់នេះ នៅតែមាន គម្លាតផ្នែកយេនឌ័រនៅឡើយ។ លទ្ធផលនេះអាចឆ្លុះបញ្ចាំងពី ការពិតជាក់ស្តែងដែល តាមរយៈ អ៊ិនធើណិត បណ្តាញសង្គម ឱកាសបានទទួលការសិក្សាអប់រំ លទ្ធភាពចល័តខ្លួនចុះឡើង ក្រុមយុវជនតែងដឹងព័ត៌មានច្រើនជាងមនុស្សជំនាន់មុន។

អង្កេតស្រាវជ្រាវនេះ បានទាក់ទាញការយកចិត្តទុកដាក់ ច្រើនណាស់ទៅលើ តួនាទីដ៏សំខាន់នៃតម្លៃសីលធម៌របស់ គ្រួសារក្នុងអាទិភាពជីវិត ការសម្រេចចិត្ត និង ឥទ្ធិពល លើផ្នែកនយោបាយរបស់យុវជន។ ការប្រល័យពូជន៍សាសន៍ និងសង្គ្រាម ក្នុងប្រវត្តិសាស្ត្រកម្ពុជា និងការរីករាលដាលសង្គម និងសេដ្ឋកិច្ចនៅក្រោមរបបប្តូរការជាបន្តបន្ទាប់ បានបន្សល់ ទុកនូវស្លាកស្នាមយ៉ាងជ្រៅក្នុងសង្គមកម្ពុជា។ ជាលទ្ធផល រចនាសម្ព័ន្ធនិងវប្បធម៌របស់គ្រួសារ ហើយនិងទំនាក់ទំនងក្នុង សង្គមរបស់គ្រួសារ នៅតែជាកត្តាកំណត់នៃដំណើរជីវិតផ្នែក សេដ្ឋកិច្ច និងនយោបាយ។ យុវជនមានការតាំងចិត្តកាន់តែខ្ពស់ ក្នុងការបំពេញតាមក្តីរឿង និងកាតព្វកិច្ចក្នុងគ្រួសារ ជាជាងការ ស្វែងរកសម្រាប់ខ្លួនឯងនូវ សុខុមាលភាព ប្រាក់ចំណូល ទ្រព្យធន និងការអប់រំ។ ដោយសារគ្រួសារមានឥទ្ធិពលខ្លាំងជាងគេ ទៅលើដំណើរជីវិតរបស់យុវជន ដូច្នេះការសិក្សាដើម្បីបង្កើន ការយល់ដឹងពីទិដ្ឋភាពផ្នែកសេដ្ឋកិច្ច នយោបាយ សង្គម និង កាតព្វកិច្ចជាពលរដ្ឋ ដែលកំណត់បំណងប្រាថ្នារបស់យុវជន គួរចាប់ផ្តើមពីការវិភាគនៅកម្រិតគ្រួសារ។

កត្តាផ្សេងៗ ពាក់ព័ន្ធនឹងស្ថានភាពសេដ្ឋកិច្ចសង្គមកិច្ច (ការផ្លាស់ប្តូរតួនាទីផ្នែកយេនឌ័រ ការសម្រេចបានការសិក្សាថ្នាក់ ឧត្តមសិក្សា លទ្ធភាពមានការងារនិងអាជីពកាន់តែប្រសើរ ការប្រើប្រាស់អ៊ិនធើណិតកាន់តែច្រើន) សុទ្ធតែជួយតួនាទីសំខាន់ ក្នុងការស្វែងយល់ពីឥរិយាបថផ្នែកនយោបាយនិងសង្គម និង ទំនាក់ទំនងរវាងមនុស្សជំនាន់ខុសគ្នា រីឯការបែងចែករវាង

ជនបទ-ទីក្រុងអាចសំខាន់ខ្លះដែរ ប៉ុន្តែប្រហែលមិនប៉ះពាល់ ដល់អន្តរកម្មផ្សេងទៀតទេ។ ដូច្នេះ គោលនយោបាយរបស់ រដ្ឋាភិបាលគួរពង្រីក និងពង្រឹងចំណុចផ្ដោតណាដែលស្របតាម លទ្ធភាព ការយកចិត្តទុកដាក់ និងបំណងប្រាថ្នារបស់យុវជន។ ការប្រឹងប្រែង និងពេលវេលា គួរផ្ដោតលើ ទាំងការព្យាយាម កែលម្អការអប់រំនិងការងាររបស់យុវជនយុវនារី និងការព្យាយាម ទាញយកអត្ថប្រយោជន៍ឲ្យបានច្រើនថែមទៀត ពីការចូលរួម របស់យុវជននៅក្នុងនយោបាយ និងការអភិវឌ្ឍ។

ឯកសារយោង

- BBC Media Action. 2014. "Youth in Cambodia: Media Habits and Information Sources." Phnom Penh: BBC Media Action Research and Learning.
- Eng Netra and Caroline Hughes. 2017. "Coming of Age in Peace, Prosperity, and Connectivity: Cambodia's Young Electorate and Its Impact on the Ruling Party's Political Strategies." *Critical Asian Studies* 49 (3): 396-410.
- Eng Netra, Ang Len, So Hengvotey, Hav Gecchhong and Chhom Theavy. Forthcoming. *Cambodia's Young and Older Generation: Views on Generational Relations, and Key Social and Political Issues*. Working Paper. Phnom Penh: CDRI.
- Heang Kanol, Khieu Khemarin and Sara Elder. 2013. *Labour Market Transitions of Young Women and Men in Cambodia*. Work4Youth Publication Series No. 2 Geneva: ILO.
- Inada, Juichi. 2013. "Analysis of the Survey on Social Capital in Cambodia." *Senshu Social Capital Review* 4: 161-89.
- Karbaum, Markus. 2015. "The Dynamics of Social Change in Cambodia. Moving Away from Traditionalism?" *Internationales Asienforum* 46 (3-4): 229-259.
- Lun Pide and Roth Vathana. 2014. "How Unequal Is Access to Opportunities in Cambodia." *Cambodia Development Review* 18 (2): 6-11.
- Mccargo, Duncan. 2014. "Cambodia in 2013: (No) Country for Old Men?" *Asian Survey* 54 (1): 71-77.
- MOEYS (Ministry of Education, Youth and Sport). 2017. "The Education, Youth and Sport Performance in the Academic Year 2015-2016 and Goals for the Academic Year 2016-2017." www.moeys.gov.kh/en/education-congress-2017/reports.html#XIB1-igzblU.
- NIS and ILO (National Institute of Statistics and International Labour Organization). 2015. "Labour Market Transitions of Young Women and Men in Cambodia 2014." Phnom Penh: Ministry of Planning.
- Pen Rany, Hok Kimhean and Eng Netra. 2017. *Cambodia's Young Generation: A State of Art Review*. Working Paper Series No. 113. Phnom Penh: CDRI.
- Peou, Chivoine. 2013. "Growing up in Cambodian Society: Stratification of Passages into Migrant Labor Workers and Urban Graduates." In *Proceedings of the Australian Sociological Association Conference*, Melbourne, 25-28 Nov 2013.
- UNDP (United Nations Development Programme). 2018. "Clarification: Multidimensional Poverty is decreasing in Cambodia." www.kh.undp.org/content/cambodia/en/home/presscenter/pressreleases/2018/clarification--multidimensional-poverty-is-decreasing-in-cambodi.html.
- Un Kheang. 2015. "The Cambodian People Have Spoken: Has the Cambodian People's Party Heard?" *Southeast Asian Affairs* 2015 (1): 102-116.
- WEF (World Economic Forum). 2017. "The Global Gender Gap Report 2017." Geneva: WEF.
- WEF. 2018. www.weforum.org/agenda/2018/09/asia-gender-equal-countries/.
- World Bank. 2017. "The World Bank in Cambodia: Overview." www.worldbank.org/en/country/cambodia/overview.

តាមដានសេដ្ឋកិច្ច - ស្ថានភាពក្រៅប្រទេស

ផ្នែកនេះ ពិពណ៌នាពី សូចនាករសេដ្ឋកិច្ចនៃប្រទេសជាមួយ ចំនួន និងបណ្តាប្រទេសនានានៅអាស៊ីអាគ្នេយ៍ នៅត្រីមាសទី១ ឆ្នាំ២០១៨។

ផសស ពិត នៅតំបន់អាស៊ីមានកំណើនពីមួយឆ្នាំទៅមួយឆ្នាំ ៥,១% ឬ ០,១ ឯកតាភាគរយទាបជាងក្នុងត្រីមាសមុន។ ក្នុងពេល ជាមួយគ្នា វិស័យនាំចេញបានរួមចំណែក ហើយចំណាយរដ្ឋាភិបាល បានថយចុះដែរ។ កំណើននៅម៉ាឡេស៊ីមានកម្រិត ៥,៤% ធៀបនឹង ៥,៩% ក្នុងត្រីមាសមុន។ នៅក្នុងត្រីមាសនេះដែរវិនិយោគជាទ្រព្យ ជាប់លាប់បានកើនឡើងខ្លះ រីឯចំណាយរបស់គ្រួសារបានថយចុះ។ កំណើននៅសិង្ហបុរីឡើងដល់ ៤,៤% ធៀបនឹង ៤,៣% ក្នុងត្រីមាស មុន ដែលជំរុញឡើងជាចម្បងដោយសារ វិស័យកម្មន្តសាលដែល មានកំណើនពីមួយឆ្នាំទៅមួយឆ្នាំ ៩,៨%។ សេដ្ឋកិច្ចថៃមានកំណើន ពីមួយឆ្នាំទៅមួយឆ្នាំ ៤,៨% ឬ ០,៨ ឯកតាភាគរយ ខ្ពស់ជាង ត្រីមាសមុន ដោយសារមានការនាំចេញ និងវិស័យទេសចរណ៍ ខ្លាំងក្លា និងការរើបឡើងវិញខ្លះ ក្នុងចំណាយប្រើប្រាស់ឯកជន។ កំណើននៅវៀតណាមមានកម្រិត ៧,៤% ធៀបនឹង ៧,៧% ក្នុង ត្រីមាសមុន និងជំរុញឡើងដោយសារ ការនាំចេញមានការរីក ចម្រើន លំហូរចូលច្រើនៗនូវវិនិយោគផ្ទាល់ពីបរទេស និងការ រីកលូតលាស់ក្នុងវិស័យទេសចរណ៍។

កំណើនសេដ្ឋកិច្ចចិននៅថ្ងៃត្រឹម ៦,៨% ក្នុង ៣ ត្រីមាសបន្ត បន្ទាប់ចុងក្រោយនេះ ទោះបីសេដ្ឋកិច្ចខ្លះ បានព្យាករណ៍ថា សេដ្ឋកិច្ចចិន នឹងមានកំណើនធ្លាក់ចុះបន្តិច នៅពេលរដ្ឋាភិបាល ព្យាយាមគ្រប់គ្រង ការធ្វើវិនិយោគរង់ចាំចំណេញហួសប្រមាណ ក្នុងផ្នែកអចលនទ្រព្យ និងប្រឹងប្រែងឲ្យឧស្សាហកម្មចិនថយចុះ ការប៉ះពាល់ដល់បរិស្ថាន។ ហុងកុងមានកំណើន ៤,៧% គឺខ្ពស់ជាង នៅត្រីមាសមុនដែលមានត្រឹម ៣,៤%។ កំណើននៅកូរ៉េខាងត្បូង ធ្លាក់ចុះតែបន្តិចបន្តួចដល់ ២,៨% ធៀបនឹង ២,៩% ក្នុងត្រីមាស មុន ដោយសារមានកម្លាំងជំរុញនៃ កម្មន្តសាល ការផ្គត់ផ្គង់ សាធារណៈ (ទឹក អគ្គិសនី) សេវាកម្ម កសិកម្ម ព្រៃឈើ និង នេសាទ។ កំណើននៅតៃវ៉ាន់ចុះដល់ ៣,០% ធៀបនឹង ៣,៣% ក្នុងត្រីមាសមុន។

កំណើន ផសស ពិត នៅតំបន់អឺរ៉ុប ចុះដល់ ២,៥% ធៀបនឹង ២,៨% ក្នុងត្រីមាសមុន។ កំណើនសេដ្ឋកិច្ចនៅជប៉ុនចុះដល់ ១,១% ធៀបនឹង ២,០% ក្នុងត្រីមាសមុនក្នុងពេលដែលវិស័យក្នុងស្រុកមាន ដំណើរការទន់ខ្សោយ។ សហរដ្ឋអាមេរិកមានកំណើនពីមួយឆ្នាំទៅ មួយឆ្នាំដល់ ២,៨% ទោះបីជា ចំណាយប្រើប្រាស់កំពុងថយចុះ ទៅកាន់កម្រិតខ្សោយបំផុតក្នុង ៥ឆ្នាំចុងក្រោយនេះក្តី។

អតិផរណាក្នុងពិភពលោក និងអត្រាប្តូរប្រាក់

ប្រទេសទាំងអស់ក្នុងអាស៊ាន និងនៅអាស៊ី មានអតិផរណា។ ក្នុងនេះ កម្ពុជាមានអតិផរណា ២,២% តំណូនេស៊ី ៣,៣%, ម៉ាឡេស៊ី ១,៨%, សិង្ហបុរី ០,២%, ថៃ ០,៦%, និង វៀតណាម ២,៨%។ អតិផរណានៅចិន មានដល់ ២,២%, ហុងកុង ២,៤%, កូរ៉េខាងត្បូង ១,២% និង តៃវ៉ាន់ ១,៦%។ អតិផរណានៅតំបន់អឺរ៉ុប មានដល់ ១,៣%, ជប៉ុន ១,៣% និង សហរដ្ឋអាមេរិក ២,២%។

នៅត្រីមាសនេះ អត្រាប្តូរប្រាក់រៀលទល់នឹងដុល្លារ គឺ ៤.០១២,៤/ដុល្លារ ពោលគឺ ប្រាក់រៀលឡើងថ្លៃ ០,៦% ធៀបនឹង ត្រីមាសមុន។ ប្រាក់បាតថៃឡើងថ្លៃ ៤,២% ធៀបនឹងត្រីមាសមុន ដល់ ៣១,៦បាត/ដុល្លារ រីឯ ប្រាក់ដុល្លារវៀតណាម ចុះថ្លៃ ០,១% ដល់ ២២.៧៤៩,៥ដុល្លារ/ដុល្លារ ។ ប្រាក់យ៉ានចិនឡើងថ្លៃ ៣,៩% ដល់ ៦,៤យ៉ាន/ដុល្លារ ហើយ ប្រាក់យេនជប៉ុន ឡើងថ្លៃ ៤,០% ដល់ ១០៨,៣/ដុល្លារ។

ថ្លៃទំនិញនៅលើទីផ្សារពិភពលោក

នៅត្រីមាសនេះ ទំនិញសំខាន់ៗនៅលើទីផ្សារពិភពលោក បាន ឡើងថ្លៃ ធៀបនឹងត្រីមាសមុន លើកលែងតែ ប្រេងដូងប្រេងដែល បានចុះថ្លៃ ៤,២% ដល់ ៦៧៣,៧ដុល្លារ/តោន។ ពោតឡើងថ្លៃ ១០,១% ដល់ ១៦៣,៧ដុល្លារ/តោន, កៅស៊ូឡើងថ្លៃ ២,៦% ដល់ ១៥០៤,០ដុល្លារ/តោន, អង្ករឡើងថ្លៃ ៨,៨% ដល់ ៤៥៩,៣ដុល្លារ/ តោន ហើយ សណ្តែកសៀងឡើងថ្លៃ ៤,៧% ដល់ ៤១៨,៣ដុល្លារ/ តោន។ ប្រេងនៅឡើងថ្លៃ ៨,៩% ដល់ ៦៤,៧ដុល្លារ/ធុង, សាំង ឡើងថ្លៃ ៦,៥% ដល់ ៤៧,៩សេនដុល្លារ/លីត្រ ហើយ ម៉ាស៊ូតឡើង ថ្លៃ ៥,៧% ដល់ ៥១,០សេនដុល្លារ/លីត្រ។

អត្ថបទនេះ រៀបរៀងដោយលោក បណ្ឌិត វ៉ែន សីហា ជាអ្នកស្រាវជ្រាវ និង លោកស្រី ប៊ុន ដូរីណា ជាជំនួយការស្រាវជ្រាវ ផ្នែកសេដ្ឋកិច្ច នៅវិទ្យាស្ថាន CDR។

តារាង១៖ កំណើន ផលិត ពិត នៃផលិតផលកម្មជ្រើសរើស ពីឆ្នាំ២០១០-២០១៨ (កំណើនជាភាគរយធៀបនឹងឆ្នាំមុន)

	2010	2011	2012	2013	2014	2015	2016	2017				2018
								Q1	Q2	Q3	Q4	Q1
ប្រទេសអាស៊ានជ្រើសរើស												
កម្ពុជា	6.0	6.1	7.3	7.4	7.1	-	-	-	-	-	-	-
ឥណ្ឌូនេស៊ី	6.2	6.5	6.3	5.8	5.2	4.8	5.0	5.0	5.2	5.1	5.2	5.1
ម៉ាឡេស៊ី	9.0	4.9	5.4	4.6	6.0	4.9	4.3	5.6	5.8	6.2	5.9	5.4
សិង្ហបុរី	14.7	4.7	1.3	3.8	3.0	2.0	2.0	2.7	2.9	5.2	4.3	4.4
ថៃ	7.9	0.0	6.7	2.8	1.6	2.8	3.2	3.3	3.7	4.3	4.0	4.8
វៀតណាម	6.7	6.1	5.2	5.4	5.9	6.6	6.1	5.1	6.2	7.5	7.7	7.4
ប្រទេសអាស៊ីជ្រើសរើស												
ចិន	10.4	9.3	7.7	7.7	7.3	7.0	6.7	6.9	6.9	6.8	6.8	6.8
ហុងកុង	6.9	4.9	2.9	3.0	2.3	2.3	1.7	4.3	-	3.6	3.4	4.7
កូរ៉េខាងត្បូង	6.1	3.6	2.1	2.8	3.4	2.6	2.6	2.8	2.7	3.6	2.9	2.8
តៃវ៉ាន់	11.1	4.2	1.2	2.2	3.5	0.6	1.2	2.6	2.1	3.1	3.3	3.0
ប្រទេសឧស្សាហកម្មជ្រើសរើស												
អឺរ៉ុប-១២	1.6	1.6	-0.5	0.1	0.7	1.3	1.6	1.7	2.1	2.5	2.8	2.5
ជប៉ុន	4.1	-0.8	1.7	1.7	0.6	0.3	0.9	1.6	2.0	1.7	2.0	1.1
សហរដ្ឋអាមេរិក	2.7	1.8	2.1	1.8	2.4	2.3	1.6	2.1	2.1	2.3	2.6	2.8

Sources: International Monetary Fund, *Economist*, countries' statistics offices

តារាង២៖ អត្រាអតិផរណានៃផលិតផលកម្មជ្រើសរើស ពីឆ្នាំ២០១០-២០១៨ (កំណើនថ្លៃជាភាគរយធៀបនឹងឆ្នាំមុន-មធ្យមភាគតាមការិយបរិច្ឆេទ)

	2010	2011	2012	2013	2014	2015	2016	2017				2018
								Q1	Q2	Q3	Q4	Q1
ប្រទេសអាស៊ានជ្រើសរើស												
កម្ពុជា	4.1	5.5	3.0	3.0	3.9	1.2	3.0	4.2	2.7	2.5	2.3	2.2
ឥណ្ឌូនេស៊ី	5.1	5.4	4.3	7.0	6.4	6.4	3.5	3.6	4.1	3.8	3.4	3.3
ម៉ាឡេស៊ី	1.7	3.2	1.7	2.1	3.2	2.1	2.1	4.3	4.0	3.7	1.3	1.8
សិង្ហបុរី	2.9	5.2	4.6	2.3	1.0	-0.5	-0.8	0.7	0.8	0.5	0.2	0.2
ថៃ	3.1	3.8	3.0	2.2	1.9	-0.9	0.2	1.1	0.2	0.5	0.8	0.6
វៀតណាម	9.0	18.6	9.3	6.6	4.8	0.6	2.7	5.0	0.8	2.8	2.7	2.8
ប្រទេសអាស៊ីជ្រើសរើស												
ចិន	3.2	5.4	2.7	2.6	2.0	1.4	2.0	1.4	1.4	1.6	2.2	2.2
ហុងកុង	2.4	5.3	4.1	4.0	4.4	3.1	2.5	1.0	2.4	1.8	2.4	2.4
កូរ៉េខាងត្បូង	3.0	4.4	2.1	1.1	1.3	0.7	0.8	2.0	2.0	2.3	1.2	1.2
តៃវ៉ាន់	1.0	1.4	1.9	0.8	1.5	0.6	1.4	0.8	0.6	0.8	1.6	1.6
ប្រទេសឧស្សាហកម្មជ្រើសរើស												
អឺរ៉ុប-១២	1.6	2.7	2.5	1.4	0.4	0.0	0.3	1.8	1.2	1.4	1.3	1.3
ជប៉ុន	-0.7	0.1	-0.03	0.4	2.8	0.9	-0.1	0.2	0.3	1.1	1.3	1.3
សហរដ្ឋអាមេរិក	1.7	3.2	2.1	1.5	1.6	0.0	1.2	2.5	1.9	1.9	2.2	2.2

Sources: International Monetary Fund, *Economist* and National Institute of Statistics

តារាង៣៖ អត្រាប្តូរប្រាក់ធៀបនឹងផលិតផលកម្មជ្រើសរើសនៃប្រទេសក្រុមប្រឹក្សាសហប្រតិបត្តិការអាស៊ាន ពីឆ្នាំ២០១០-២០១៨ (មធ្យមភាគតាមការិយបរិច្ឆេទ)

	2010	2011	2012	2013	2014	2015	2016	2017				2018
								Q1	Q2	Q3	Q4	Q1
ប្រទេសអាស៊ានជ្រើសរើស												
កម្ពុជា (រៀល)	4187.1	4063.6	4037.8	4027.2	4037.6	4060.4	4053.6	4015.8	4048.2	4087.8	4036.4	4012.4
ឥណ្ឌូនេស៊ី (រូពៀ)	9089.9	8748.0	9363.0	10,419.2	11,850.2	13394.8	13338.3	13344.7	13312.8	13327.0	13534.8	13576.1
ម៉ាឡេស៊ី (រីងហ្គីត)	3.2	3.1	3.1	3.1	3.3	3.9	4.1	4.4	4.3	4.3	4.2	3.9
សិង្ហបុរី (ដុល្លារសិង្ហបុរី)	1.4	1.3	1.2	1.3	1.3	1.4	1.4	1.4	1.4	1.4	1.4	1.3
ថៃ (បាត)	31.7	30.5	31.1	30.7	32.5	34.2	35.3	35.1	34.3	33.4	32.9	31.6
វៀតណាម (ដុង)	19200.8	20574.3	20,856.9	20,990.3	21,138.2	21917.7	22507.5	22429.1	22704.3	22732.8	22717.5	22749.5
ប្រទេសអាស៊ីជ្រើសរើស												
ចិន (យ៉េន)	6.8	6.5	6.3	6.1	6.2	6.3	6.6	6.9	6.9	6.7	6.6	6.4
ហុងកុង (ដុល្លារហុងកុង)	7.8	7.8	7.8	7.8	7.8	7.8	7.8	7.8	7.8	7.8	7.8	7.8
កូរ៉េខាងត្បូង (វ៉ុន)	1156.3	1108.6	1126.6	1095.0	1053.6	1131.9	1161.0	1152.4	1129.9	1132.8	1107.0	1072.0
តៃវ៉ាន់ (ដុល្លារតៃវ៉ាន់-NT\$)	31.5	29.4	29.6	29.7	30.3	31.8	32.3	31.1	30.3	30.3	30.1	29.3
ប្រទេសឧស្សាហកម្មជ្រើសរើស												
អឺរ៉ុប-១២ (អឺរ៉ូ)	0.8	0.7	0.8	0.8	0.8	0.9	0.9	0.9	0.9	0.9	0.8	0.8
ជប៉ុន (យ៉េន)	87.8	79.9	79.8	97.6	105.9	121.0	108.8	113.7	111.1	110.9	112.9	108.4

Sources: International Monetary Fund, *Economist*, National Bank of Cambodia

តារាង៤៖ ថ្លៃផលិតផលជ្រើសរើសនៅលើទីផ្សារពិភពលោក ពីឆ្នាំ២០១០-២០១៨ (មធ្យមភាគតាមការិយបរិច្ឆេទ)

	2010	2011	2012	2013	2014	2015	2016	2017				2018
								Q1	Q2	Q3	Q4	Q1
ពោត (US No.2) - USA (ដុល្លារ/តោន)	185.9	291.7	298.4	259.4	192.9	169.8	159.2	160.6	157.7	148.1	148.8	163.7
ប្រេងឆ្នុងប្រេង - អឺរ៉ុបបាយឡ (ដុល្លារ/តោន)	900.8	1125.4	999.3	856.9	821.4	622.7	643.6	773.0	696.3	706.3	703.0	673.7
កៅស៊ូ SMR 5 (ដុល្លារ/តោន)	3405.7	4630.6	3200.7	2575.3	1755.6	1392.7	1416.1	2147.7	1568.1	1551.7	1466.0	1504.0
អង្ករ (Thai 100% B) - បាងកក (ដុល្លារ/តោន)	506.6	558.5	594.8	533.8	434.9	395.5	406.7	537.0	431.0	411.7	422.3	459.3
សណ្តែកសៀង (US No.1) - USA (ដុល្លារ/តោន)	449.8	540.7	591.4	538.4	491.8	390.4	405.7	419.1	385.7	395.3	399.7	418.3
ប្រេងឆ្នៅ - OPEC spot (ដុល្លារ/ធុង)	76.8	106.2	109.5	105.9	96.2	49.6	40.7	52.0	47.9	52.8	59.4	64.7
សាំង - US Gulf Coast (សេនដុល្លារ/ប៊ែរត)	53.3	71.9	74.6	71.2	65.6	41.0	35.2	41.0	40.3	44.4	45.0	47.9
ម៉ាស៊ីត (ស្ពាន់ធីរីត លេខ២) - US Gulf Coast (សេនដុល្លារ/ប៊ែរត)	56.1	75.7	80.7	78.4	71.5	41.7	34.8	41.4	39.0	45.2	48.2	51.0

Sources: Food and Agriculture Organisation and US Energy Information Administration

តាមដានសេដ្ឋកិច្ច - ស្ថានភាពក្នុងប្រទេស

សកម្មភាពសេដ្ឋកិច្ចសំខាន់ៗ

ក្នុងត្រីមាសទី១ឆ្នាំ២០១៨អនុម័តវិនិយោគសរុបគិតជាទ្រព្យសកម្មជាប់លាប់ ស្ទុះឡើងដល់ ៤៦៩,៣លានដុល្លារ ធៀបនឹង ១១៤,៣លានដុល្លារក្នុងត្រីមាសមុន ឬកើនឡើង ២៥៧,២% ធៀបនឹងកាលពីមួយឆ្នាំមុន។ អនុម័តវិនិយោគក្នុងកសិកម្ម មានដល់ ៩៩,៥លានដុល្លារ រីឯក្នុងត្រីមាសមុន ពុំមានវិនិយោគក្នុងវិស័យនេះទេ។ អនុម័តវិនិយោគសរុបក្នុងវិស័យឧស្សាហកម្ម កើនដល់ ២៥៩,៦លានដុល្លារ ធៀបនឹង ១១៤,៣លានដុល្លារក្នុងត្រីមាសមុន។ ដោយឡែកវិនិយោគក្នុងផ្នែកកាត់ដេរបានធ្លាក់ចុះដល់ ៥៣,២លានដុល្លារ ធៀបនឹង ៥៦,៣លានដុល្លារក្នុងត្រីមាសមុន។ វិនិយោគក្នុងផ្នែកផ្គត់ផ្គង់ឡើងគ្រឿងអេឡិចត្រូនិក មានសរុប ៧៦,២លានដុល្លារ ឬ ២១,៤%ទាបជាងត្រីមាសមុន។ វិនិយោគសរុបក្នុងវិស័យសេវាកម្ម មានដល់ ១១០,២លានដុល្លារ ក្នុងនេះ ៧៥,២លានដុល្លារជាវិនិយោគខាងផ្នែកសណ្ឋាគារ និងទេសចរណ៍។

ចំនួនភ្ញៀវទេសចរណ៍អន្តរជាតិមកដល់សរុប កើនដល់ ៣,៤លាននាក់ ធៀបនឹង ១,៧លាននាក់ កាលពីមួយឆ្នាំមុន។ ភ្ញៀវទេសចរចិនមានច្រើនជាងគេ ពោលគឺ ក្នុងត្រីមាសនេះ មានដល់ ៥០៥.៩០០នាក់ បន្ទាប់មកទៀតគឺ ទេសចរមកពីវៀតណាមដែលមាន ១៨៦.៨០០នាក់ មកពីកូរ៉េខាងត្បូង ១២៦.១០០នាក់ ពីថៃ ៨៣.៧០០នាក់ សហរដ្ឋអាមេរិក ៧៩.១០០នាក់ ជប៉ុន ៥៩.១០០នាក់ បារាំង ៥៦.៦០០នាក់ ចក្រភពអង់គ្លេស ៥១.២០០នាក់ ម៉ាឡេស៊ី ៤៤.៩០០នាក់។

ក្នុងត្រីមាសនេះ ការនាំចេញសរុបមានដល់ ២.៨៣៤,៦លានដុល្លារ ឬកើន ០,៣% ធៀបនឹងត្រីមាសមុន និង ២៣,៧% ធៀបនឹងមួយឆ្នាំមុន។ ការនាំចេញសម្លៀកបំពាក់ ដែលមានចំណែកធំជាងគេក្នុងការនាំចេញ កើនឡើង ៤,៦% ធៀបនឹងត្រីមាសមុនដល់ ២.០៩២,១លានដុល្លារ ឬកើន ១២,៧% ធៀបនឹងមួយឆ្នាំមុន។ ការនាំចេញទៅសហភាពអឺរ៉ុប មានចំណែកធំជាងគេដល់ ៣២,០% នៃការនាំចេញសម្លៀកបំពាក់សរុប ហើយបន្ទាប់មក គឺ ការនាំចេញទៅ សហរដ្ឋអាមេរិក(២៥,៧%) ជប៉ុន (១០,៧%) ចក្រភពអង់គ្លេស (១០,៥%) អាស៊ាន (១,៤%) និងប្រទេសដទៃទៀតក្នុងពិភពលោក (១៩,៦%)។ ការនាំចេញគ្រឿងបង្កើនអេឡិចត្រូនិក មានដល់ ៧៦,២លានដុល្លារ ឬថយចុះ ២១,៤% ធៀបនឹងត្រីមាសមុន។ ការនាំចេញគ្រឿងបង្កើនយានយន្ត កើនដល់ ១១,៩លានដុល្លារ ធៀបនឹង ១,៨លានដុល្លារក្នុងត្រីមាសមុន។

ការនាំចេញផលិតផលកសិកម្ម កើន ១០,៨% ធៀបនឹងត្រីមាសមុន ដល់ ២០៥,៩លានដុល្លារ ឬកើន ២,៤% ធៀបនឹងត្រីមាសដូចគ្នាឆ្នាំមុន។ ការនាំចេញអង្ករមានចំណែកធំជាងគេ ដល់ ៥១,៨% នៃការនាំចេញផលិតផលកសិកម្មសរុបបន្ទាប់មក គឺ ការនាំចេញ កៅស៊ូ (២៥,៤%) ឈើ (១៤,៦%) ត្រី (០,៥%) និងផលិតផលផ្សេងៗទៀត (៧,៧%)។

ការនាំចូលសរុប កើន ២៤,០% ធៀបនឹងត្រីមាសមុន ឬកើន ៣៣,៨% ធៀបនឹងកាលពីមួយឆ្នាំមុន ដល់ ៤.២៤៤,៥លានដុល្លារ។ ការនាំចូលសាំង មានតម្លៃ ៦៤,៩លានដុល្លារ ម៉ាស៊ូត ១០២,០លានដុល្លារ សម្ភារសំណង់ ១០០,៧លានដុល្លារ និងការនាំចូលផ្សេងទៀត ៣.៩៧៦,៩លានដុល្លារ។

ហិរញ្ញវត្ថុសាធារណៈ

ក្នុងត្រីមាសទី១ ឆ្នាំ២០១៨ នេះ ចំណូលសរុបរបស់រដ្ឋាភិបាល មានដល់ ៤.៣៤១,៤ប៊ីលានរៀល ឬ ០,៨% ច្រើនជាងត្រីមាសមុន និង ០,៧ ច្រើនជាងក្នុងត្រីមាសដូចគ្នាឆ្នាំមុន។ ចំណូលចរន្ត មានដល់ ៤.៣២៨,៥ប៊ីលានរៀល ឬ ១,២% ច្រើនជាងត្រីមាសមុន។ ចំណូលពន្ធ មានដល់ ៣.៩៨៥,៩ប៊ីលានរៀល ឬ ១៣,៩% ច្រើនជាងត្រីមាសមុន រីឯ ចំណូលមិនមែនពន្ធ មានត្រឹម ៣៤២,៧ប៊ីលានរៀល ឬ ៥៦,០% តិចជាងត្រីមាសមុន។

ចំណាយសរុបមានដល់ ៣.៥៩១,៤ប៊ីលានរៀល ឬ ៣៥,៨% តិចជាងត្រីមាសមុន ប៉ុន្តែ ១៣,០% ច្រើនជាងក្នុងត្រីមាសដូចគ្នាឆ្នាំមុន។ ចំណាយមូលធន មានដល់ ៨២១,២ប៊ីលានរៀល ឬ ៥៤,០% តិចជាងត្រីមាសមុន។ ចំណាយចរន្ត មានដល់ ២.៧៧០,៣ប៊ីលានរៀល ឬ ២៧,២% តិចជាងត្រីមាសមុន។

អតិផរណា និងអត្រាប្តូរប្រាក់

នៅត្រីមាសទី១ ឆ្នាំ២០១៨ សន្ទស្សន៍ថ្លៃទំនិញប្រើប្រាស់សរុប (CPI) នៅភ្នំពេញ មានកម្រិត ២,៣% ធៀបនឹង ២,២% នៅត្រីមាសមុន។ ថ្លៃស្បៀងអាហារនិងភេសជ្ជៈមិនមែនស្រាបានកើនឡើង ១,៩% គឺស្មើគ្នានឹងអត្រានៅត្រីមាសមុន។ ថ្លៃដឹកជញ្ជូនកើន ៣,១% ពីមួយឆ្នាំទៅមួយឆ្នាំ។

ធៀបនឹងត្រីមាសមុន ប្រាក់រៀលឡើងថ្លៃ ០,៦% ទល់នឹងប្រាក់ដុល្លារ ដល់ ៤.០១២,៤រៀល/ដុល្លារ និងឡើងថ្លៃ ០,៧% ទល់នឹងប្រាក់ដុល្លារវៀតណាម ដល់ ១៧,៨រៀល/១០០ដុល្លារ ប៉ុន្តែចុះថ្លៃ ៣,៥% ទល់នឹងប្រាក់បាតថៃ ដល់ ១២៧,៧រៀល/បាត។

មាសឡើងថ្លៃ ៣,១% ដល់ ១៦០,៣ដុល្លារ/ឆ័រ។ ម៉ាស៊ូតឡើងថ្លៃ ៥,៩% ដល់ ៣.៦៧៩រៀល/លីត្រ ហើយ សាំងឡើងថ្លៃ ២,៥% ដល់ ៣.៩១៤រៀល/លីត្រ។

អត្ថបទនេះ រៀបរៀងដោយបណ្ឌិត រ៉េន ស៊ីហា ជាអ្នកស្រាវជ្រាវ និង ប៉ុន ដូរីណា ជាជំនួយការស្រាវជ្រាវ ផ្នែកសេដ្ឋកិច្ច នៅវិទ្យាស្ថាន CDRI។

ស្ថានភាពក្រីក្រ

ផ្នែកនេះពិពណ៌នាពីស្ថានភាពរបស់ ពលករងាយរងគ្រោះ និងកម្មករកាត់ដេរ ដោយផ្អែកតាមអង្កេតលើពលករងាយរងគ្រោះ ៣២០នាក់ និងកម្មករកាត់ដេរ ១២០នាក់ ក្នុងខែឧសភា ២០១៨។

ប្រាក់កម្រៃប្រចាំថ្ងៃរបស់អ្នកលីសែង កើន ២,០% ធៀបនឹង ខែដូចគ្នាឆ្នាំមុន ដល់ ១៤.៩១៥រៀល។ ពលករ ៨០,០% បាន ធ្វើចំណាកស្រុកតែម្នាក់ឯងមកធ្វើការនៅក្រុងភ្នំពេញ ឬសៀមរាប ហើយ ២០,០% ធ្វើចំណាកស្រុកជាមួយគ្រួសារ។ ចំណូលភាគ ច្រើនរបស់អ្នកលីសែង បានយកទៅចំណាយលើ ស្បៀងអាហារ (៧៤,២% នៃចំណាយសរុប) ថ្លៃឈ្នួលកន្លែងស្នាក់នៅ (១៥,៩%) ការថែទាំសុខភាព (០,៩%) និង ចំណាយផ្សេងៗ ទៀត (៩,១%)។ ពលករ ៦៧,៥% ប្រាប់ថា តាំងពីពេលចាប់ផ្តើម ការជាអ្នកលីសែងមក គ្រួសាររបស់គាត់មានជីវភាពប្រសើរឡើង, ២៥,០% និយាយថា ជីវភាពគ្រួសារនៅដដែល ហើយ ៧,៥% ប្រាប់ថាគ្រួសារគាត់មានជីវភាពកាន់តែលំបាកឡើង។

អ្នកលក់បន្លែតូចតាច មានប្រាក់ចំណូលកើនដល់ ២០.៩៩៩ រៀល/ថ្ងៃ ឬ ៥០,២% ខ្ពស់ជាងកាលពីមួយឆ្នាំមុន។ អ្នក ទាំងនេះ ភាគច្រើនមកពីខេត្តកណ្តាល (២៧,៥%) ស្វាយរៀង (២៧,៥%) ព្រៃវែង (១២,៥%) កំពង់ស្ពឺ (១០,០%) តាកែវ (៧,៥) កំពត (៧,៥) និងមកពីក្រុងភ្នំពេញ(៧,៥)។ ពួកគាត់ ៣០% គ្មានដឹកសិកម្មទេ, ២,៥% មានដឹកជញ្ជូន ០,៥ហិកតា, ២៥,០% មានដីពី ០,៥ ដល់ក្រោម ១ហិកតា, ២៧,៥% មានដីចាប់ពី ១ហិកតា ដល់ក្រោម ២ហិកតា, និង ១០% មានដីចាប់ពី ២ហិកតា ដល់ក្រោម ៣ហិកតា។ អ្នកឆ្លើយ សម្ភាសន៍គ្រប់គ្នាជាអ្នករកប្រាក់ចំណូលចម្បងក្នុងគ្រួសារ។ ពួក គាត់ ៣៥% ប្រាប់ថា កំពុងជំពាក់បំណុលគេ ហើយក្រៅពីនោះ គ្មានជំពាក់បំណុលទេ។

អ្នករើសអេតចាយមានប្រាក់ចំណូលកើនឡើង ១២,១% ធៀបនឹងមួយឆ្នាំមុន ដល់ ១៣.៩៣១រៀល/ថ្ងៃ។ ធៀបនឹង បីខែមុន ចំនួនអ្នករើសអេតចាយបានកើនឡើង បើតាមសំដី ៩៥,០% នៃពួកគាត់ ហើយមាន ៥០% បានប្រាប់ថា ប្រភព សំរាម និងថ្លៃរបស់អេតចាយបានធ្លាក់ចុះ។ ៩២,៥% នៃអ្នក រើសអេតចាយឆ្លើយសម្ភាសន៍ ជាអ្នករកចំណូលចិញ្ចឹមគ្រួសារ។ ជាមធ្យម អ្នករើសអេតចាយធ្វើការ ១០,៩ម៉ោង/ថ្ងៃ និង ៣០ថ្ងៃ/ ខែ។ ពួកគាត់ចំណាយជាសំខាន់លើស្បៀងអាហារ (៧០,៨% នៃចំណាយសរុប) ថ្លៃឈ្នួលកន្លែងស្នាក់នៅ (១៤,៨%) ការ ថែទាំសុខភាព (១,៤%) និងចំណាយផ្សេងៗទៀត (១៣,០%)។

ចំណូលប្រចាំថ្ងៃរបស់ អ្នករត់តុភោជនីយដ្ឋាន ថយចុះ ០,៨% ធៀបនឹងខែដូចគ្នាឆ្នាំមុន ដល់ ៨.០៧៧រៀល/ថ្ងៃ។ អ្នកទាំងនេះជាមធ្យមធ្វើការជាអ្នករត់តុ ៤,០ឆ្នាំមកហើយ ហើយ គាត់ធ្វើការជាមធ្យម ១១,៦ម៉ោង/ថ្ងៃ និង ៣០ថ្ងៃ/ខែ។ ក្នុងចំណាយសរុបរបស់គាត់ មាន ៧៦,៦% ជាចំណាយលើ

ស្បៀងអាហារ ៦,១% លើការថែទាំសុខភាព និង ១៧,៤% ជា ចំណាយផ្សេងៗទៀត។ ពួកគាត់ទាំងអស់គ្នាទទួលបានកន្លែង ស្នាក់នៅពីម្ចាស់ហាង ដូច្នេះគ្មានចំណាយលើឈ្នួលផ្ទះទេ។

ប្រាក់ចំណូលរបស់អ្នកស៊ីឈ្នួលធ្វើស្រែ កើនដល់ ៨.៤៨៦ រៀល/ថ្ងៃ ឬកើន ២០,៤% ធៀបនឹងកាលពីមួយឆ្នាំមុន។ អ្នក ឆ្លើយសម្ភាសន៍ ៦២,៥% ជាអ្នករកចំណូលចម្បងសម្រាប់គ្រួសារ ខ្លួន ហើយមាន ៥៧,៥% បានប្រាប់ថា ប្រាក់ចំណូលរបស់គាត់ បានធ្លាក់ចុះធៀបនឹងត្រីមាសមុន។ អ្នកឆ្លើយសម្ភាសន៍ ៦២,៥% បានប្រាប់ថា ប្រាក់ចំណូលរបស់គាត់ក្នុងខែឧសភា អាចផ្គត់ផ្គង់ គ្រួសារបានមួយភាគ ហើយក្រៅពីនោះនិយាយថា មិនអាចផ្គត់ផ្គង់ បានទេ។ ម្យ៉ាងទៀតមាន ៦៥% កំពុងជាប់បំណុលដែលមាន អត្រាការប្រាក់ជាមធ្យម ១,៤% ក្នុងមួយខែ។

កម្មករសំណង់គ្មានជំនាញ មានចំណូលប្រចាំថ្ងៃកើនឡើង ៦,៦% ធៀបនឹងមួយឆ្នាំមុន ដល់ ១៥.៧៧១រៀល/ថ្ងៃ។ ធៀបនឹង បីខែមុន ចំនួនកម្មករសំណង់គ្មានជំនាញបានកើនឡើង បើតាម សំដីរបស់កម្មករ ៥០% ហើយកម្មករភាគច្រើន បានប្រាប់ថា សកម្មភាពសាងសង់បានកើនឡើង។ កម្មករ ៧២,៥% បានធ្វើ ចំណាកស្រុកតែម្នាក់ឯង មកធ្វើការនៅក្រុងភ្នំពេញ ឬសៀមរាប ហើយ ២៧,៥% បានធ្វើចំណាកស្រុកជាមួយគ្រួសារ។ កម្មករ ធ្វើការ ៩,៣ម៉ោង/ថ្ងៃ និង ២១,៩ថ្ងៃ/ខែ ជាមធ្យម។ ក្នុងចំណាយ សរុបរបស់កម្មករ មាន ៧៦,៨% ជាចំណាយលើស្បៀងអាហារ ១០,៩% ជាចំណាយលើថ្លៃឈ្នួលកន្លែងស្នាក់នៅ និង ១២,៣% ជាចំណាយផ្សេងៗទៀត។ កម្មករ ៩៥,០% និយាយថា ចំណូល របស់គាត់អាចផ្គត់ផ្គង់គ្រួសារបានតែមួយភាគប៉ុណ្ណោះ។

កម្មករកាត់ដេរមានប្រាក់ចំណូលប្រចាំថ្ងៃ កើនឡើង ១៣,១% ធៀបនឹងមួយឆ្នាំមុន ដល់ ១៤.៦០៥រៀល។ កម្មករ មានអាយុជាមធ្យម ២៩,៩ឆ្នាំ និងមានកម្រិតអប់រំជាមធ្យមដល់ ថ្នាក់ទី៥។ ជាទូទៅ អ្នកទាំងនេះ ធ្វើការក្នុងរោងចក្របាន ប្រមាណ ៤,៩ឆ្នាំមកហើយ។ កម្មករ ៦៤% និយាយថា គាត់បាន ទទួលការបណ្តុះបណ្តាលនៅក្នុងរោងចក្រ ហើយ ៣៥,០% ប្រាប់ ថាគាត់ជំនាញអ្វីទេ។ តបនឹងសំណួរថា តើប្រាក់កម្រៃរបស់គាត់ អាចផ្គត់ផ្គង់គ្រួសារបានឬទេ? គឺមាន ១២,៥% ឆ្លើយថា មិនអាច ផ្គត់ផ្គង់បានទេ, ៧០,០% ឆ្លើយថា អាចផ្គត់ផ្គង់បានមួយភាគ ហើយ ១៧,៥% ឆ្លើយថា អាចផ្គត់ផ្គង់គ្រួសារបាន។ ម្យ៉ាងទៀត កម្មករ ៦៧,៥% មានសុទិដ្ឋិនិយមចំពោះអនាគតរោងចក្រគាត់, ៥,៨% និយាយថា អនាគតរោងចក្រមិនសូវល្អ, ១០,៨% និយាយ ថា គ្មានការប្រែប្រួល ហើយក្រៅពីនោះគ្មានយោបល់ទេ។

តារាងទិន្នន័យសេដ្ឋកិច្ច - សូចនាករសេដ្ឋកិច្ច

តារាង១៖ គម្រោងវិនិយោគឯកជនបានអនុម័ត ឆ្នាំ២០១០-១៨ *

	2010	2011	2012	2013	2014	2015	2016	2017				2018
								Q1	Q2	Q3	Q4	Q1
		ទ្រព្យសកម្មជាប់លាប់ (លានដុល្លារ)										
កសិកម្ម	530.7	725	531.6	930.5	56.5	169.8	117.1	8.0	54.9	-	-	99.5
ឧស្សាហកម្ម	403.7	2860.1	829.3	3257.0	1002.5	1014.7	1436.4	115.6	265.7	486.6	114.3	259.6
. កាត់ដេរ	122.8	393.9	497.0	324.1	393.5	225.2	380.7	54.0	22.0	78.88	56.3	53.2
. អេឡិចត្រូនិក	-	-	-	-	-	-	-	-	73.9	82.2	96.9	76.2
. គ្រឿងយន្ត	-	-	-	-	-	-	-	-	-	-	-	-
សេវាកម្ម	1337.3	3425.4	916.6	140.7	622.6	2734.4	1664.3	7.8	1332.0	2518.8	0	110.2
. សណ្ឋាគារ និងទេសចរណ៍	1105.1	2850.9	691.5	106.0	446.9	98.6	1366.9	3.6	237.2	2518.8	0	75.2
សរុប	2271.7	7010.42	2278.0	4328.0	1583.9	3918.9	3217.7	131.4	1652.6	3005.4	114.3	469.3
	បម្រែបម្រួលជាភាគរយធៀបនឹងត្រីមាសមុន											
សរុប	-	-	-	-	-	-	-	-74.1	1158.0	81.9	-96.2	310.5
	បម្រែបម្រួលជាភាគរយធៀបនឹងឆ្នាំមុន											
សរុប	-61.3	209	90.1	63.4	147.4	-67.5	-	90.1	98.8	214.5	-77.5	257.2

Note: Figures include expansion project approvals.

Source: Cambodian Investment Board

តារាង២៖ តម្លៃគម្រោងសំណង់នៅភ្នំពេញបានអនុម័ត ឆ្នាំ២០០៩-១៥

	2009	2010	2011	2012	2013	2014				2015		
						Q1	Q2	Q3	Q4	Q1	Q2	Q3
		លានដុល្លារ										
ភូមិគ្រឹះ ផ្ទះ និងផ្ទះល្វែង	213.9	220.1	405.1	547.3	658.9	133.6	84.0	33.1	20.4	122.3	-	637.6
ផ្សេងៗ	187.8	217.8	199.9	463.6	859.6	190.0	141.7	105.6	11.7	49.8	-	252.6
សរុប	441.2	489.8	605.0	1010.9	1518.5	323.6	225.7	138.7	32.1	172.0	-	897.4
	បម្រែបម្រួលជាភាគរយធៀបនឹងត្រីមាសមុន											
សរុប	-	-	-	-	-	34.3	-30.2	-38.5	-77.8	437.3	-	-
	បម្រែបម្រួលជាភាគរយធៀបនឹងឆ្នាំមុន											
សរុប	-60.5	11.0	23.5	67.1	28.1	8.0	-9.2	-64.2	-86.7	-46.8	-	-

Source: Department of Cadastre and Geography of Phnom Penh municipality

តារាង៣៖ ចំនួនអ្នកដំណើរបរទេសមកដល់ប្រទេសកម្ពុជា ឆ្នាំ២០១០-១៨

	2010	2011	2012	2013	2014	2015	2016	2017				2018
								Q1	Q2	Q3	Q4	Q1
	ចំនួនអ្នកដំណើរ (ពាន់នាក់)											
ចិន	177.6	247.2	333.9	463.1	560.3	694.7	830.0	273.0	362.0	206.4	369.4	505.9
វៀតណាម	466.7	614.1	763.1	854.1	905.8	987.8	959.7	203.4	267.3	122.8	241.9	186.8
កូរ៉េខាងត្បូង	289.7	342.8	411.5	435.0	424.4	395.3	357.2	127.7	87.7	41.1	88.6	126.1
ថៃ	96.3	116.8	201.4	221.3	279.5	349.9	398.1	95.9	99.5	47.5	152.1	83.7
សហរដ្ឋអាមេរិក	146.0	154.0	173.1	185.0	191.4	217.5	238.7	80.1	76.2	29.2	71.1	79.1
ជប៉ុន	151.8	161.8	179.3	206.9	215.8	193.3	191.6	60.2	51.4	35.3	56.4	59.0
បារាំង	113.3	117.4	121.2	131.5	141.1	145.7	150.3	54.0	43.2	21.5	47.7	56.6
ចក្រភពអង់គ្លេស	103.1	104.1	110.2	123.9	133.3	154.3	159.5	54.6	48.2	20.6	47.7	51.2
ម៉ាឡេស៊ី	90.0	102.9	116.8	130.7	144.4	149.4	152.8	37.8	53.4	31.8	56.4	44.9
តាមផ្លូវអាកាស	1304.3	1480.4	1722.1	2017.7	2273.5	2476.0	1995.5	921.4	684.3	777.7	929.3	2,308.7
តាមផ្លូវគោក និងទឹក	1094.6	1401.4	1862.2	2192.5	2229.3	2299.2	2331.4	581.5	475.5	472.3	760.1	1138.0
សរុប	2398.9	2881.8	3584.3	4210.2	4502.8	4775.2	4980.4	1502.9	1159.8	1250.1	1689.4	3446.7
	បម្រែបម្រួលជាភាគរយធៀបនឹងត្រីមាសមុន											
សរុប	-	-	-	-	-	-	-	-0.03	-22.8	7.3	35,1	104.0
	បម្រែបម្រួលជាភាគរយធៀបនឹងឆ្នាំមុន											
សរុប	13.6	20.1	24.4	17.5	7.0	6.1	4.3	11.9	3.9	22.7	12.4	129.3

Source: Ministry of Tourism

តារាង៤៖ ការនាំចេញ និងនាំចូល ឆ្នាំ២០១០-១៨ *

	2010	2011	2012	2013	2014	2015	2016	2017				2018
								Q1	Q2	Q3	Q4	Q1
		លានដុល្លារ										
ការនាំចេញសរុប	3630.2	4929.5	6106.4	6982.4	8106.0	9256.4	10043.3	2290.7	2626.9	3098.3	2825.6	2834.6
កាត់ដេរ	3223.4	4259.6	5015.4	5386.1	5960.5	6827.0	7308.0	1856.3	1874.1	2290.3	1960.0	2092.1
- សហរដ្ឋអាមេរិក	1853.9	2055.3	2143.3	2075.2	1963.6	2009.4	1831.5	452.3	426.0	570.8	474.7	538.4
- សហភាពអឺរ៉ុប	809.5	1322.2	1716.9	1969.6	2403.7	2903.9	2928.7	583.0	693.3	787.9	718.1	670.1
- អាស៊ាន	9.9	17.6	39.4	60.2	83.3	103.4	98.4	24.2	29.0	24.2	29.6	28.6
- ជប៉ុន	86.5	147.0	188.6	278.7	383.1	524.2	655.5	196.2	136.7	204.8	163.6	224.7
- ចក្រភពអង់គ្លេស	-	-	-	-	-	-	439.8	214.2	201.6	267.0	221.2	219.5
- ប្រទេសផ្សេងៗ	463.6	717.5	927.2	1002.9	1126.8	1286.3	1354.2	600.6	589.2	702.7	613.7	410.9
គ្រឿងអេឡិចត្រូនិច	-	-	-	-	-	-	-	127.1	73.9	82.2	96.9	76.2
គ្រឿងយន្ត	-	-	-	-	-	-	-	1.8	6.9	1.1	1.8	11.9
កសិកម្ម	164.9	362.1	376.7	554.5	624.4	548.8	534.1	201.0	144.2	175.4	185.9	205.9
- កៅស៊ូ	89.1	197.6	176.6	175.2	153.9	165.4	165.3	66.1	65.2	71.7	70.5	52.4
- ឈើ	34.1	48.8	36.8	73.6	132.0	46.3	47.2	11.7	28.9	24.6	35.3	30.0
- ត្រី	2.8	3.1	2.0	1.2	0.8	0.5	0.6	0.2	0.1	0.1	0.2	0.1
- អង្ករ	34.7	106.6	146.4	262.3	248.5	315.3	300.8	83.1	35.0	66.5	70.5	106.7
- ផលិតផលកសិកម្មផ្សេងៗ	4.1	6.0	14.9	42.4	89.1	21.3	20.2	39.9	15.0	12.4	9.4	15.8
- ផ្សេងៗ	242.0	307.9	714.4	1,088.2	1,520.1	1,880.2	2,201.2	233.4	608.6	632.6	640.1	448.6
ការនាំចូលសរុប	5190.6	6375.9	8593.3	8639.4	10295.4	11494.5	15013.4	3173.5	5914.4	4303.3	3424.2	4244.5
- សាំង	108.6	294.4	308.0	306.4	334.7	377.3	384.8	75.1	57.5	58.3	65.8	64.9
- ម៉ាស៊ីន	203.8	447	559.5	569.1	602.3	607.8	709.1	146.4	111.1	113.3	102.2	102.0
- សម្ភារសំណង់	57.6	48.1	66.1	80.8	117.6	164.4	253.2	55.6	90.3	89.6	68.8	100.7
ផ្សេងៗ	4820.6	5586.4	7659.1	7682.6	9240.7	10345.1	13666.3	2896.4	5655.5	4042.2	3187.5	3976.9
ជញ្ជីងពាណិជ្ជកម្ម	-1560.5	-1446.4	-1341.6	-1610.9	-2184.3	-2238.1	-4470.0	-641.9	-3287.6	-1205.0	-598.7	-1409.9
	បម្រែបម្រួលជាភាគរយធៀបនឹងត្រីមាសមុន											
ការនាំចេញសរុប	-	-	-	-	-	-	-	5.6	1.0	22.2	-12.7	4.6
ការនាំចេញសរុប	-	-	-	-	-	-	-	-6.7	14.7	17.9	-8.8	0.3
ការនាំចូលសរុប	-	-	-	-	-	-	-	3.0	86.4	-27.2	-20.4	24.0
	បម្រែបម្រួលជាភាគរយធៀបនឹងឆ្នាំមុន											
ការនាំចេញសរុប	25.7	32.1	17.7	7.4	10.7	14.5	7.0	5.5	9.1	10.5	13.7	12.7
ការនាំចេញសរុប	25.1	35.8	16.1			14.2	8.5	-4.1	10.2	10.0	15.1	23.7
ការនាំចូលសរុប	19.8	22.8	19.7	21.4	19.2	11.7	30.6	14.2	-3.6	42.6	11.1	33.8

Note: * Import data includes tax-exempt imports.

Sources: Department of Trade Preference Systems, MOC, Customs and Excise Department, MEF (website)

តារាង៥៖ ប្រតិបត្តិការវិភាគជាតិលើមូលដ្ឋានសាច់ប្រាក់ ឆ្នាំ២០១០-១៨ (ប៊ីលានរៀល)

	2010	2011	2012	2013	2014	2015	2016	2017				2018
								Q1	Q2	Q3	Q4	Q1
ចំណូលសរុប	5989.0	6251.4	7691.9	8255.2	10543.4	11879.9	14201.5	4261.9	4093.6	3870.8	4307.2	4341.4
ចំណូលចរន្ត	5859.1	6179.3	7443.8	8233.2	10359.4	11759.0	14088.7	3261.9	4071.5	3839.2	4278.5	4328.5
ចំណូលពន្ធ	4693.0	5277.5	6334.8	7198.1	8995.2	10502.4	12196.5	3905.8	3580.5	3318.4	3500.0	3985.9
ពន្ធក្នុងស្រុក	3533.6	4071.6	5002.8	5728.1	7226.5	8591.7	10185.8	2450.0	3107.5	2844.0	2928.3	3470.6
ពន្ធលើពាណិជ្ជកម្មក្រៅប្រទេស	1159.4	1205.9	1331.7	1470.0	1822.7	1910.7	2010.7	455.8	473.1	474.4	471.8	515.3
ចំណូលមិនមែនពន្ធ	1166.1	901.8	1118.2	1035.2	1310.3	1256.6	1892.2	356.2	490.9	520.9	778.5	342.7
ចំណូលលើទ្រព្យសម្បត្តិ	291.1	63.8	143.0	84.0	88.5	77.3	116.0	17.4	35.8	39.1	34.9	7.7
លក់ទំនិញ និងសេវា	460.1	588.7	667.4	750.3	871.2	1,047.1	1,248.3	272.1	360.3	347.3	537.0	323.8
ចំណូលមិនមែនពន្ធផ្សេងទៀត	408.9	249.3	298.8	200.8	350.5	132.2	528.0	66.6	94.8	134.7	206.5	11.1
ចំណូលជាមូលធន	129.9	72.1	247.9	73.4	184.0	121.0	113.4	0.0	22.1	31.5	28.7	12.9
ចំណាយសរុប	8784.6	9032.4	9660.9	12535.7	13306.5	13849.5	13775.4	3090.9	3878.4	4420.9	5591.9	3591.4
ចំណាយជាមូលធន	2853.2	3546.9	3628.3	5567.5	5590.7	5290.3	3785.3	859.0	1096.0	1202.1	1785.9	821.2
ចំណាយចរន្ត	4773.1	5341.2	6188.4	6968.3	7715.8	8544.6	9990.1	2231.9	2782.4	3218.7	3806.0	2770.3
បៀវត្សរ៍	2048.8	2170.6	2486.6	2997.3	3755.5	4271.9	5381.7	1567.6	1515.7	1739.3	1820.2	1760.3
ឧបត្ថម្ភធន និងជំនួយសង្គមកិច្ច	1099.4	1518.8	1586.8	1563.0	1627.0	1742.9	1774.9	312.9	635.2	617.0	749.6	469.9
ចំណាយចរន្តផ្សេងទៀត	1624.8	1651.8	2115.1	2408.0	2333.4	2529.8	2833.5	664.3	1266.7	1479.5	1983.8	1010.0
សមតុល្យជាទូទៅ	-2795.7	-2781.0	-1969.0	-4280.6	-2763.1	-1969.6	426.1	1171.1	215.2	-550.1	-1284.8	750.0
ហិរញ្ញប្បទានពីក្រៅប្រទេស	1845.2	2379.2	2457.8	4326.2	3972.1	3729.4	1878.9	598.5	960.8	640.6	894.1	402.0
ហិរញ្ញប្បទានក្នុងស្រុក	938.6	-2,061.7	-332.9	824.4	-1428.7	-2034.9	-1858.7	-352.8	-339.1	88.8	82.9	9.4

Source: MEF website

តារាង៦៖ សន្ទស្សន៍ថ្លៃទំនិញប្រើប្រាស់ អត្រាប្តូរប្រាក់ និងថ្លៃមាស (មធ្យមភាគតាមការិយបរិច្ឆេទ) ២០១០-១៨

	2010	2011	2012	2013	2014	2015	2016	2017				2018
								Q1	Q2	Q3	Q4	Q1
សន្ទស្សន៍ថ្លៃទំនិញប្រើប្រាស់ (បម្រែបម្រួលជាភាគរយធៀបនឹងឆ្នាំមុន)												
ភ្នំពេញ - ទំនិញគ្រប់មុខ	4.1	5.4	2.3	3.0	3.9	1.2	3.0	4.2	2.7	2.5	2.2	2.3
- អាហារ និងភេសជ្ជៈមិនមែនស្រា	4.4	6.5	2.5	3.9	4.9	4.0	5.6	6.0	3.1	2.7	1.9	1.9
- ដឹកជញ្ជូន	7.0	7.1	3.3	-0.6	-1.0	-9.2	-7.0	4.1	4.3	3.8	4.1	3.1
អត្រាប្តូរប្រាក់ ថ្លៃមាស ថ្លៃប្រេងឥន្ធនៈ (តាមអត្រាទីផ្សារនៅភ្នំពេញ)												
រៀលក្នុង ១ ដុល្លារ	4187.1	4063.6	4039.2	4036.2	4060.4	4060.4	4053.7	4015.8	4048.2	4089.5	4036.4	4012.4
រៀលក្នុង ១ បាតថៃ	133.1	133.2	130.0	124.9	119.4	119.4	115.5	114.9	118.8	122.8	123.4	127.7
រៀលក្នុង ១០០ ដុងវៀតណាម	21.7	19.7	19.4	19.1	18.7	18.7	18.2	17.8	17.9	18.1	17.9	17.8
ថ្លៃមាស (ដុល្លារក្នុង១ដី)	147.6	184.5	200.9	175.9	152.3	140.6	151.2	145.5	150.9	154.1	155.5	160.3
ថ្លៃម៉ាស៊ីន (រៀល/លីត្រ)	3859.3	4761.2	4941.2	4852.1	4934.1	3771.3	3004.0	3391.6	3310.4	3369.0	3472.4	3679.0
ថ្លៃសាំង (រៀល/លីត្រ)	4368.1	5044.5	5312.7	5083.3	5155.7	3951.7	3336.8	3697.0	3625.2	3722.0	3819.7	3914.0

Sources: NIS, NBC, CDRI

តារាង៧៖ ស្ថានភាពរូបិយវត្ថុ ឆ្នាំ២០១០-១៨ (តួលេខនៅចុងការិយបរិច្ឆេទ)

	2010	2011	2012	2013	2014	2015	2016	2017				2018
								Q1	Q2	Q3	Q4	Q1
បីលានរៀល												
ទ្រព្យសកម្មបរទេសសុទ្ធ	16697.9	17893.9	18154.5	21260.1	26699.7	26665.5	31814.5	36490.5	40285.4	43301.5	42575.3	46707.0
ទ្រព្យសកម្មក្នុងស្រុកសុទ្ធ	2778.9	5760.8	10437.4	11508.3	15859.8	22157.6	25802.3	24057.0	24985.6	26440.4	28743.5	28457.0
ឥណទេយ្យសុទ្ធលើរឆ្នាំកំណត់	-2126.6	-2123.1	-2486.4	-2794.9	-4359.1	-6428.8	-8148.5	-9818.9	-10128.0	-10347.7	-11066.5	-12381.1
ឥណទានដល់វិស័យឯកជន	13331.2	17552.8	23536.6	27608.8	36244.6	46071	56458.8	57385.9	61189.9	63492.6	66922.6	68686.5
រូបិយវត្ថុទូទៅ M2	19476.8	23654.7	28591.9	32768.4	42559.5	48823.1	57616.6	60547.4	65271.0	69741.9	71318.9	75164.0
រូបិយវត្ថុ M1	3220.9	3956.2	4045.7	4878.2	6308.4	6741.4	7273.0	7524.7	8186.1	8925.0	9428.4	9578.5
រូបិយវត្ថុផ្សេងៗ	16255.9	19698.5	18154.5	21260.1	26699.7	42081.7	50343.8	53022.7	57084.8	60816.9	61890.4	65585.5
បម្រែបម្រួលជាភាគរយធៀបនឹងឆ្នាំមុន												
រូបិយវត្ថុទូទៅ M2	20.0	17.8	20.9	14.6	29.9	14.7	18.0	19.0	19.7	22.1	23.8	24.1
រូបិយវត្ថុ M1	3.2	16.9	2.3	20.6	29.3	6.9	7.9	12.2	19.1	19.6	29.6	27.3
រូបិយវត្ថុផ្សេងៗ	24.0	17.9	44.6	13.6	30.0	16.1	19.6	20.0	19.8	22.5	22.9	23.7

Source: National Bank of Cambodia

តារាង៨៖ ចំណូលប្រចាំថ្ងៃជាមធ្យមពិតរបស់ពលករងាយរងគ្រោះ (ថ្លៃថេរ ខែវិច្ឆិកា ឆ្នាំ២០០០)

	ចំណូលប្រចាំថ្ងៃ (ជាដុល្លារ)								បម្រែបម្រួលជាភាគរយធៀបនឹងឆ្នាំមុន			
	2014	2015	2016	2017				2018		2017	2018	
				កុម្មៈ	ឧសភា	សីហា	វិច្ឆិកា	កុម្មៈ	ឧសភា		កុម្មៈ	ឧសភា
អ្នកកាត់ស៊ីក្លូ	10774	12405	11516	11092	10916	10804	10362	11042	11285	-7.5	-0.4	3.4
អ្នកលីសែង	13580	15631	14318	15171	14625	15423	14549	15123	14915	7.7	-0.3	2.0
អ្នកលក់បន្លែតូចតាច	14751	15867	17177	18411	13980	19655	16015	18343	20,99	-8.4	-0.4	50.2
អ្នករើសអេតចាយ	9173	12344	10297	11478	12428	11754	10703	10664	13931	-5.7	-7.1	12.1
អ្នកកាត់កូរ៉េនីយ៉ាដាន*	7789	8436	7989	7905	8141	8135	8190	8226	8077	2.2	4.1	-0.8
អ្នកស៊ីល្អូលធ្វើស្រែ	7514	8745	8088	8332	7049	8708	8132	8774	8486	-1.2	5.3	20.4
កម្មកររោងចក្រកាត់ដេរ	11178	-	13688	14889	12910	14299	14275	15268	14605	8.7	2.5	13.1
អ្នកកាត់ម៉ូតូឌុប	13386	14455	14509	14770	13888	14370	13895	14901	14429	3.3	0.9	3.9
កម្មករសំណង់គ្មានជំនាញ	13336	15349	17365	16664	14796	17533	20371	18082	15771	6.2	8.5	6.6
កម្មករសំណង់មានជំនាញ	17420	18624	-	21716	21924	23014	24951	25578	25025	19.7	17.8	14.1

Note: * Waitresses' earnings do not include meals and accommodation provided by shop owners. Surveys on the revenue of waitresses/waiters, ricefield workers, garment workers, motorcycle taxi drivers and construction workers began in February 2000. Data for November 2015 is not available.

Source: CDRI

ភពិទំព័រ ២៤ ឆ័ត្រមានថ្មីៗ...

ស្វែងរកឱកាស ដើម្បីរួមសហការស្រាវជ្រាវកាន់តែច្រើនថែមទៀត ក្នុងវិស័យផ្សេងៗនៃការអភិវឌ្ឍន៍។

ថ្ងៃទី ៨ មិថុនា ក្រុងភ្នំពេញ

នាយកប្រតិបត្តិ CDRI បានធ្វើបទបង្ហាញមួយនៅ វិទ្យាស្ថានជាតិការទូត និងទំនាក់ទំនងអន្តរជាតិ (NIDIR)។ វិទ្យាស្ថាន CDRI ចាប់ផ្តើមផ្តល់ជំនួយបច្ចេកទេសដល់ NIDIR ដែលទើបបង្កើតថ្មីនេះ សម្រាប់ការកសាងសមត្ថភាពស្រាវជ្រាវ និងអភិវឌ្ឍន៍បណ្តាល។

ថ្ងៃទី ១៥ មិថុនា ខេត្តស្វាយរៀង

សិក្ខាសាលាស្តីពី "ការរៀនពីរបៀបរៀន"។ សិក្ខាសាលានេះ បានប្រព្រឹត្តទៅនៅសាកលវិទ្យាល័យស្វាយរៀង និងមាននិស្សិត ចូលរួម ២០០នាក់។ ដោយឡែក វគ្គទី២ បានរៀបចំឡើងសម្រាប់ អ្នកដឹកនាំជាន់ខ្ពស់នៃសាកលវិទ្យាល័យ នៅក្រោមអធិបតីភាពនៃ សាកលវិទ្យាធិការ ដើម្បីផ្លាស់ប្តូរគំនិតគ្នាពីការកែលម្អកម្មវិធីសិក្សា ការអភិវឌ្ឍក្រុមសាស្ត្រាចារ្យ និងការកសាងសមត្ថភាពស្រាវជ្រាវ។

ថ្ងៃទី២៨ មិថុនា ក្រុងភ្នំពេញ

សិក្ខាសាលាផ្សព្វផ្សាយលើ "ការអនុវត្តកម្មវិធីសិក្សាថ្នាក់ បឋមសិក្សា" ត្រូវបានរៀបចំឡើងដោយក្រសួងអប់រំ យុវជន និង កីឡា នៅឯ វិទ្យាស្ថានជាតិអប់រំ នៅរាជធានីភ្នំពេញ។

ការស្រាវជ្រាវ

ផ្នែកកសិកម្ម

ផ្នែកនេះកំពុងអនុវត្តគម្រោងចំនួន៥។ ទិន្នន័យនៅចុងអង្កេត សម្រាប់គម្រោង ការសាកល្បងយន្តការបែបថ្មី សម្រាប់ការ ផ្សព្វផ្សាយកសិកម្មនៅកម្ពុជា ដែលផ្តល់មូលនិធិដោយ វិទ្យាស្ថាន ស្រាវជ្រាវគោលនយោបាយស្បៀងអាហារអន្តរជាតិ (IFPRI) បានសំអាតរួចរាល់ និងធ្វើទៅឲ្យ IFPRI។ ផ្នែកនេះគ្រោង រៀបចំ សិក្ខាសាលាផ្សព្វផ្សាយមួយ នៅខែវិច្ឆិកា។ គម្រោងផ្តល់ មូលនិធិដោយ ទីភ្នាក់ងារអភិវឌ្ឍន៍អន្តរជាតិស៊ុយអែត (Sida) ស្តីពី ការអនុវត្តស្តង់ដារសុវត្ថិភាពក្នុងសាកលវិទ្យាល័យនៅកម្ពុជា៖ ករណី ដំណាំបន្លែ កំពុងដំណើរការយ៉ាងល្អ ដោយការបញ្ចូលទិន្នន័យ បានចប់សព្វគ្រប់ ហើយការវិភាគនិងសរសេរបាយការណ៍កំពុង ជឿនលឿនទៅមុខ។ មានគម្រោងទើបចាប់ថ្មីពីរ គឺ ១) ការបង្កើត ព្រឹត្តិប័ត្រព័ត៌មានបច្ចេកវិទ្យាកសិកម្ម (ATN) ប្រចាំត្រីមាស ផ្តល់ មូលនិធិដោយ Swisscontact Cambodia និង ២) ការវិភាគ ខ្សែសង្វាក់តម្លៃផ្លែស្វាយ ដែលផ្តល់មូលនិធិដោយ Sida។ ATN មានគោលដៅជួយកាត់បន្ថយកង្វះទំនាក់ទំនង រវាងកសិករ អ្នក ស្រាវជ្រាវ អ្នកកសាងគោលនយោបាយ និងអ្នកអនុវត្តន៍ ហើយ ផ្តល់ព័ត៌មានអាចរកបាន និងទាន់ពេល លើបច្ចេកវិទ្យាកសិកម្មថ្មីៗ

បំផុត របៀបរបបអនុវត្តល្អៗ និងបញ្ហាពាក់ព័ន្ធផ្សេងទៀត។ ស្របតាមគោលនយោបាយអភិវឌ្ឍន៍ឧស្សាហកម្ម ឆ្នាំ២០១៥- ២៥ របស់រដ្ឋាភិបាល ការវិភាគខ្សែសង្វាក់តម្លៃផ្លែស្វាយ មាន គោលដៅបង្ហាញឲ្យឃើញច្បាស់ពី ខ្សែសង្វាក់តម្លៃផ្លែស្វាយនៅ កម្ពុជាដោយមានការគូសបញ្ជាក់ពីទំនាក់ទំនងរវាងអ្នកចូលរួមក្នុង ខ្សែសង្វាក់តម្លៃ និងសហគ្រិនភាពរបស់អ្នកទាំងនោះ។

ផ្នែកសេដ្ឋកិច្ច

ក្រុមស្រាវជ្រាវបានជឿនលឿនទៅមុខច្រើន ក្នុងការអនុវត្ត គម្រោងផ្សេងៗ។ គម្រោង ការចូលរួមចំណែកនៃការអភិវឌ្ឍជំនាញ វិជ្ជាជីវៈដល់កំណើន និងការប្រកួតប្រជែងឧស្សាហកម្មសម្រាប់គ្រប់គ្នា៖ ការវិភាគពីកត្តាសំខាន់ៗនៅកម្ពុជា ដែលផ្តល់មូលនិធិដោយ សាកល វិទ្យាល័យ Zurich នៃការអប់រំគ្រូបង្រៀន (PH Zurich) កំពុង អនុវត្តទៅមុខដោយរួមសហការជាដៃគូជាមួយ សាកលវិទ្យាល័យ បញ្ញាសាស្ត្រ កម្ពុជា។ របាយការណ៍សិក្សាប្រចាំប្រទេស បាន ចប់សព្វគ្រប់ ហើយសិក្ខាសាលាចាប់ផ្តើម និងការចុះសិក្សា ដល់កន្លែង ក៏បានគ្រោងហើយដែរ។ សម្រាប់កម្មវិធីបណ្តាញ ស្រាវជ្រាវមហាអនុតំបន់មេគង្គ ស្តីពី ការកែលម្អលទ្ធភាពការងារ សម្រាប់យុវវ័យ៖ ទីផ្សារពលកម្ម ការអភិវឌ្ឍជំនាញ និងវិស័យ ឯកជននៅក្នុងតំបន់មេគង្គ ដែលទទួលជំនួយគាំទ្រពី មជ្ឈមណ្ឌល ស្រាវជ្រាវអភិវឌ្ឍន៍អន្តរជាតិ នៃប្រទេសកាណាដា ក្រុមស្រាវជ្រាវ បានតាក់តែង ឯកសារតាមប្រទេសចំនួន៧ និងរបាយការណ៍ សំយោគមួយ និងអត្ថបទសង្ខេបគោលនយោបាយសម្រាប់គ្រប់ ឯកសារ។ អ្នកស្រាវជ្រាវនៃបណ្តាញនេះ បានធ្វើបទបង្ហាញពី លទ្ធផលស្រាវជ្រាវរបស់ខ្លួន នៅក្នុងសិក្ខាសាលា និងសន្និសីទ ផ្សេងៗ រួមទាំង ការប្រជុំប្រចាំឆ្នាំរបស់សមាគមសេដ្ឋកិច្ចកាណាដា (CEA) ផង។ អង្កេតស្តីពី ប្រទេសកម្ពុជានៅក្នុងខ្សែសង្វាក់តម្លៃ សកលផ្នែកអេឡិចត្រូនិកនិងអគ្គិសនី (GVCs) ដែលជាការសិក្សា ស្រាវជ្រាវមួយនៅក្នុង កម្មវិធីរយៈពេល ៥ឆ្នាំផ្តល់មូលនិធិដោយ Sida ស្តីពី ការអភិវឌ្ឍឧស្សាហកម្ម មូលធនមនុស្ស និងការអភិវឌ្ឍ សហគ្រាសខ្នាតតូច និងមធ្យម (SME) នៅកម្ពុជា បានចប់រួច រាល់នៅខែមិថុនា។

ក្រុមស្រាវជ្រាវក៏បានចូលរួមក្នុងគម្រោងស្រាវជ្រាវមួយ ដែល មានការរួមសហការពីច្រើនផ្នែក ស្តីពី ការឆ្លើយតបរបស់មនុស្ស ទៅនឹងការប្រែប្រួលនៃ បរិស្ថានក្នុងអាងទន្លេមេគង្គក្រោម ដែល បានទទួលជំនួយគាំទ្រពី មជ្ឈមណ្ឌលសម្រាប់ការស្រាវជ្រាវផ្នែក វិទ្យាសាស្ត្រសង្គមអន្តរជាតិ (CISSR) នៃសាកលវិទ្យាល័យ ឈីកាហ្គូ។ អ្នកស្រាវជ្រាវពីរនាក់បានចូលរួមក្នុងកិច្ចប្រជុំនៅសាកល វិទ្យាល័យឈីកាហ្គូ ចាប់ពីថ្ងៃទី ៨ ដល់ ១២ ឧសភា ២០១៨។ ក្នុងកិច្ចសហការជាមួយ វិទ្យាស្ថានបច្ចេកវិទ្យាកម្ពុជា (ITC) ក្រុមស្រាវជ្រាវ បានចាប់ផ្តើមការសិក្សាលើឯកសារ ស្តីពី ឧស្សាហកម្ម ៤.០៖ ការប្រមើលឃើញ និងបញ្ហាប្រឈមទៅ អនាគតសម្រាប់វិស័យកម្មន្តសាលានៅកម្ពុជា។

ផ្នែកអប់រំ

ការប្រមូលទិន្នន័យបានចប់សព្វគ្រប់សម្រាប់គម្រោង អាជីព ផ្នែកសិក្សាអប់រំ ដែលទទួលបានជំនួយគាំទ្រពីក្រសួងការបរទេស និង ពាណិជ្ជកម្មអូស្ត្រាលី (DFAT) និងសម្រាប់គម្រោងស្រាវជ្រាវ ជាប់ទាក់ទងគ្នាមួយផ្តល់មូលនិធិដោយ Sida ស្តីពី គោលការណ៍ និងនិន្នាការនៃគណនេយ្យភាព។ ក្នុងនេះក្រុមស្រាវជ្រាវបានធ្វើ សម្ភាសន៍សាស្ត្រាចារ្យពេញម៉ោង និងមិនពេញម៉ោង ៨៦នាក់ មកពី ១៩ស្ថាប័នសិក្សាអប់រំ រួមមាន វិទ្យាស្ថានបណ្តុះបណ្តាល នានា និងរាជ្យបណ្ឌិតសាកលវិទ្យាល័យ និង ព្រឹទ្ធបុរស ២៩នាក់ មកពី ៦សាកលវិទ្យាល័យ។ ការវិភាគទិន្នន័យ និងការសរសេរ របាយការណ៍សម្រាប់ការសិក្សាពីរផ្សេងទៀត កំពុងដំណើរការ។ ការសិក្សាមួយទៀតពិនិត្យពី ការយល់ឃើញរបស់អ្នកពាក់ព័ន្ធលើ ភាពជាដៃគូរវាងវិស័យសាធារណៈនឹងឯកជន ក្នុងការអប់រំបណ្តុះ បណ្តាលបច្ចេកទេសនិងវិជ្ជាជីវៈ (TVET) និងផ្តល់មូលនិធិដោយ ទីភ្នាក់ងារស្វ័យសម្រាប់ការអភិវឌ្ឍន៍សហប្រតិបត្តិការ (SDC)។ ការសិក្សាមួយផ្សេងទៀត ផ្តោតលើ ការយល់ឃើញរបស់ សហគ្រាសពី តម្លៃនៃការហាត់ការ។ លទ្ធផលរកឃើញក្នុងការ សិក្សាទាំងបួន CDRI នឹងបោះពុម្ពផ្សាយជា ឯកសារពិភាក្សា និងជា ជំពូកមួយចំនួនក្នុងសៀវភៅកម្រងអត្ថបទមួយ។

ផ្នែកអប់រំបានដឹកនាំគណៈប្រតិភូមួយ ទៅប្រទេសស្វីសនៅ ដើមខែឧសភា ដើម្បីរៀនសូត្រពីការអភិវឌ្ឍ TVET។ គណៈប្រតិភូ រួមមាន អ្នកជំនាញការមកពី ក្រសួងទេសចរណ៍, ក្រសួងអប់រំ យុវជន និងកីឡា, ក្រសួងការងារ និងបណ្តុះបណ្តាលវិជ្ជាជីវៈ, ក្រសួងសេដ្ឋកិច្ច និងហិរញ្ញវត្ថុ, សហព័ន្ធនិយោជក និងសមាគម ធុរកិច្ចកម្ពុជា, សាកលវិទ្យាល័យ ជា ស៊ីម កំចាយមា, SDC និង CDRI។ ទស្សនកិច្ចនេះជាចំណែកមួយនៃ ការសិក្សាប្រៀបធៀប ប្រព័ន្ធ TVET នៅប្រទេស កម្ពុជា ចិន កូរ៉េខាងត្បូង និង ស្វីស ដែលផ្តល់មូលនិធិដោយ SDC។

ផ្នែកបរិស្ថាន

ការបណ្តុះបណ្តាលសម្រាប់គម្រោងស្រាវជ្រាវដោយមានការ ចូលរួម ស្តីពី ការពង្រឹងសមត្ថភាពដល់ស្ត្រីសម្រាប់ភាពធន់ទៅនឹង អាកាសធាតុនៅកម្ពុជា បានចប់សព្វគ្រប់ទាន់ពេលវេលា សម្រាប់ ស្ត្រីជាអ្នកដឹកនាំក្នុងមូលដ្ឋាន ដើម្បីដាក់បញ្ចូលផែនការបន្ស៊ាំ នឹងការប្រែប្រួលអាកាសធាតុនានា ទៅក្នុង ផែនការអភិវឌ្ឍន៍និង កម្មវិធីវិនិយោគឃុំនីមួយៗ។ ការវាយតម្លៃពីការកាត់បន្ថយភាព ងាយរងគ្រោះ (VRAs) បានពន្យារពេលរហូតដល់ខែ សីហា និង កញ្ញា ដោយសារមានការបោះឆ្នោតថ្នាក់ជាតិ។ ក្រុមអនុវត្តគម្រោង បានធ្វើការវាយតម្លៃពាក់កណ្តាលអាណត្តិ និងបានស្នើឡើងនូវ វគ្គបណ្តុះបណ្តាលពីរថ្ងៃម្យ៉ាង សម្រាប់ស្ត្រីជាអ្នកដឹកនាំក្នុង មូលដ្ឋាន គឺ វគ្គមួយស្តីពីឧបករណ៍ VRA និង វគ្គមួយទៀតស្តីពី ការសរសេរសំណើគម្រោងសម្រាប់ ការធ្វើផែនការបន្ស៊ាំនឹងការ ប្រែប្រួលអាកាសធាតុផ្អែកលើសហគមន៍។

ក្រុមស្រាវជ្រាវកំពុងអនុវត្តគម្រោងមួយទទួលមូលនិធិពី Sida ស្តីពី ការបន្ស៊ាំនឹងការប្រែប្រួលអាកាសធាតុ និងការកាត់បន្ថយ ហានិភ័យ គ្រោះមហន្តរាយ ដោយបានបង្កើត ការវិភាគទិន្នន័យ និងការសរសេររបាយការណ៍។ សេចក្តីព្រាងរបាយការណ៍ កំពុង រង់ចាំការផ្តល់យោបល់។ ក្នុងគម្រោង ការឆ្លើយតបរបស់មនុស្ស ទៅនឹងការប្រែប្រួលបរិស្ថាននៅអាងទន្លេមេគង្គក្រោមដែលដឹកនាំ ដោយសាកលវិទ្យាល័យឈីកាហ្គូ មានអ្នកស្រាវជ្រាវជាន់ខ្ពស់ ពីរនាក់ បានទៅចូលរួមសិក្ខាសាលារយៈពេលបួនថ្ងៃ នៅក្រុង ឈីកាហ្គូក្នុងខែឧសភាដើម្បីផ្តល់ជំនួយបច្ចេកទេសនិងចំណេះដឹង ក្នុងស្រុក ដល់ការរចនារៀបចំក្របខ័ណ្ឌស្រាវជ្រាវ សម្រាប់ គម្រោងពេញលេញ ដែលជាផ្នែកមួយនៃអាងទន្លេមេគង្គក្រោម ស្ថិតនៅក្នុងប្រទេសកម្ពុជា។

គម្រោង ការធ្វើកសិកម្មតាមកិច្ចសន្យា ក្នុងតំបន់មេគង្គ-ឡាន ឆាង កំពុងជឿនលឿនទៅមុខយ៉ាងល្អ ដោយបានអនុវត្តរចនាសម្ព័ន្ធ កិច្ចប្រជុំពិគ្រោះយោបល់ជាដំបូងជាមួយអ្នកពាក់ព័ន្ធ ការជ្រើស រើសដៃគូក្នុងតំបន់ និង សិក្ខាសាលាចាប់ផ្តើមគម្រោង។ ក្រុម អ្នកស្រាវជ្រាវបានជ្រើសរើសដៃគូស្រាវជ្រាវបី ដែលមានលក្ខណៈ សម្បត្តិគ្រប់គ្រាន់ គឺ សាកលវិទ្យាល័យកសិកម្មចិន(CAU) ដែល តំណាងឲ្យប្រទេសចិន, វិទ្យាស្ថានគោលនយោបាយនិងយុទ្ធសាស្ត្រ សម្រាប់កសិកម្មនិងអភិវឌ្ឍន៍ជនបទ (IPSARD) នៃក្រសួងកសិកម្ម និងអភិវឌ្ឍន៍ជនបទ ដែលតំណាងឲ្យប្រទេសវៀតណាម និង សាកលវិទ្យាល័យកាសិតសាត(KU) ដែលតំណាងឲ្យប្រទេសថៃ។ ក្នុងជំហាន បន្ទាប់ពីខែ កក្កដា ដល់ ធ្នូ ២០១៨ នឹងមាន សកម្មភាព ៣ ជាសំខាន់ គឺ ការបង្កើតសំណើស្រាវជ្រាវ ការរៀបចំការចុះប្រមូលទិន្នន័យ និង ការចុះប្រមូលទិន្នន័យ។ គម្រោងស្តីពី ផលប៉ះពាល់នៃកម្មវិធីស្តីពីការប្រែប្រួលអាកាសធាតុ នៅកម្ពុជា៖ ភាពងាយរងគ្រោះ ភាពគ្រីក្រ យេនឌ័រ និងសិទ្ធិមនុស្ស កំពុងស្ថិតក្នុងដំណើរការរចនារៀបចំការស្រាវជ្រាវ។ ក្រុមអ្នក ស្រាវជ្រាវកំពុងបញ្ចប់ ក្របខ័ណ្ឌស្រាវជ្រាវ ការរចនារៀបចំ ការស្រាវជ្រាវ សំណួរស្រាវជ្រាវ ផែនការទំនាក់ទំនង ការបង្កើត គណៈកម្មាធិការដឹកនាំការងារ និងការទៅពិនិត្យទីតាំងសិក្សា ដល់កន្លែង។

ផ្នែកអភិបាលកិច្ច

ក្រុមស្រាវជ្រាវកំពុងចំណាយពេលទាំងអស់ ធ្វើការវិភាគ ទិន្នន័យប្រមូលបានពី អង្កេតតំណាងឲ្យទូទាំងប្រទេស ដើម្បី សិក្សាពី អាកប្បកិរិយារបស់ប្រជាជនកម្ពុជា ចំពោះគ្រួសារនិង សហគមន៍ អត្តសញ្ញាណផ្នែកនយោបាយ អាទិភាពក្នុងជីវិត និង ការរំពឹងទុកទៅអនាគត។ លទ្ធផលរកឃើញនឹងយកទៅ ចែករំលែកជាមួយ អាជ្ញាធរថ្នាក់មូលដ្ឋាន និងអ្នកកសាងគោល នយោបាយថ្នាក់ជាតិ ក្នុងខែកញ្ញា។ ការសិក្សានាពេលអនាគត ដែលនៅសេសសល់ក្នុងក្របខ័ណ្ឌនៃ កម្មវិធីស្រាវជ្រាវរយៈពេល ៥ឆ្នាំ២០១៦-២១ នឹងបន្តការងារលើប្រធានបទសំខាន់ៗ ដែល អង្កេតបានបំផុសឡើង ជាពិសេស ទំនុកចិត្តលើសង្គមនិងស្ថាប័ន និងការចូលរួមបំពេញកាតព្វកិច្ចជាពលរដ្ឋ។

ព័ត៌មានថ្មីៗពីវិទ្យាស្ថាន CDRI

ព្រឹត្តិការណ៍សំខាន់ៗ

ចាប់ពីខែមេសា ដល់ មិថុនា ២០១៨ ក្រុមអ្នកស្រាវជ្រាវ នាយកផ្នែកស្រាវជ្រាវ និងនាយកផ្នែកប្រតិបត្តិ បានតំណាងឲ្យ វិទ្យាស្ថាន CDRI ក្នុងព្រឹត្តិការណ៍ដូចតទៅ៖

ថ្ងៃទី១២ មេសា ក្រុងភ្នំពេញ

ឯកឧត្តម សុខ ស៊ីផាន់ណា បានចប់បេសកកម្មជាប្រធាន ក្រុមប្រឹក្សាភិបាលដោយជោគជ័យ។ ក្នុងពិធីអបអរសាទរចូលឆ្នាំថ្មី កម្ពុជានៅវិទ្យាស្ថាន CDRI បុគ្គលិក សមាជិកក្រុមប្រឹក្សាភិបាល និង អ្នកតំណាងនៃស្ថាប័នគាំទ្រ និងដៃគូស្រាវជ្រាវនានា របស់ CDRI បានអបអរសាទរដល់ការចូលរួមចំណែកដ៏ធំធេង របស់ ឯកឧត្តម សុខ ស៊ីផាន់ណា ដល់ការអភិវឌ្ឍ CDRI ក្នុងអំឡុងពេល កាន់មុខតំណែង ៧ឆ្នាំ ជាប្រធានក្រុមប្រឹក្សាភិបាលនៃ CDRI។ សមិទ្ធផលដ៏សំខាន់មួយ ក្រោមការដឹកនាំរបស់ ឯកឧត្តម គឺ កម្ពុជាការបន្ថែមកម្ពុជាដោយជោគជ័យនៃវិទ្យាស្ថាន CDRI។

ថ្ងៃទី២០-២១ មេសា ខេត្តកំពង់ឆ្នាំង

ការប្រជុំប្រឹក្សាយោបល់ពី យុទ្ធសាស្ត្រសម្រាប់អនុវត្តកម្មវិធី សិក្សាថ្នាក់បណ្ឌិតក្នុងការសិក្សាភាសាខ្មែរ។ ការប្រជុំនេះ បាន ប្រព្រឹត្តទៅនៅខេត្តកំពង់ឆ្នាំង និងរៀបចំឡើងដោយ សាកល វិទ្យាល័យភូមិន្ទភ្នំពេញ។ នាយកប្រតិបត្តិ CDRI បានចែករំលែក ជំនាញ និងបទពិសោធន៍ល្អៗ ក្នុងការរចនារៀបចំ ការអភិវឌ្ឍ និងការអនុវត្តកម្មវិធីសិក្សាថ្នាក់បណ្ឌិត និងក្នុងការជួយណែនាំដល់ក្រុម សាស្ត្រាចារ្យថ្មី។

ថ្ងៃទី ២៥ មេសា នៅ CDRI ក្រុងភ្នំពេញ

អ្នកសម្របសម្រួលប្រចាំប្រទេសនៃ អង្គការសហប្រជាជាតិ នៅកម្ពុជា លោកស្រី Pauline Tamesis បានមកធ្វើទស្សនកិច្ច

សំដែងការគួរសមនៅ CDRI។ ក្នុងឱកាសនោះ លោកស្រីបាន ជួបជាមួយនឹងអ្នកគ្រប់គ្រងជាន់ខ្ពស់ និងប្រធានផ្នែកនានា។ លោកស្រីបានទទួលការរាយការណ៍ប្រាប់ដោយសង្ខេបពី ប្រវត្តិ ចក្ខុវិស័យ និងបេសកកម្មរបស់ CDRI និងកម្មវិធីស្រាវជ្រាវនាបច្ចុប្បន្នរបស់វិទ្យាស្ថាន។ ភាគីទាំងពីរបានឯកភាពគ្នាពិនិត្យរកឱកាស ដើម្បីធ្វើកិច្ចសហការផ្នែកស្រាវជ្រាវ។

ថ្ងៃទី ១០-១២ ឧសភា ខេត្តសៀមរាប

វិទ្យាស្ថាន CDRI បានរៀបចំ **សន្និសីទព័រឆ្នាំម្តងលើកទី១១ នៃសមាគមអាស៊ីនៃការសិក្សាប្រៀបធៀបពីការអប់រំ (CESA)។** ប្រធានបទសម្រាប់សន្និសីទនេះ គឺ **"ការអប់រំ និងវឌ្ឍនភាពសង្គម: ការយល់ដឹងផ្នែកលើទស្សនវិស័យប្រៀបធៀប"**។ សន្និសីទនេះ ដើរតួនាទីជា វេទិកាថ្នាក់តំបន់មួយសម្រាប់ឲ្យបញ្ជាក់នូវ អ្នកសិក្សា ស្រាវជ្រាវ អ្នកអនុវត្តន៍ និងអ្នកកសាងគោលនយោបាយ ខាងផ្នែក សិក្សាប្រៀបធៀបពីការអប់រំក្នុងពិភពលោក ធ្វើការពិភាក្សាលើ បញ្ហាសំខាន់ៗស្តីពី វឌ្ឍនភាពសង្គមដែលអាចសម្រេចបានតាម រយៈការអប់រំ។ អ្នកចូលរួមសន្និសីទមានជាង ៣០០នាក់ ក្នុងនោះ មាន ២៤២នាក់មកពី ១០ប្រទេសក្នុង ៥ទ្វីប គឺមាន អាស៊ីអាហ្វ្រិក អូស្ត្រាលី អឺរ៉ុប និង អាមេរិកខាងជើង។ សាកលវិទ្យាធិការជាច្រើន នាក់ មកពីសាកលវិទ្យាល័យសាធារណៈ និងឯកជន ក៏បានចូលរួម ក្នុងសន្និសីទនេះដែរ។

ថ្ងៃទី ២១ ឧសភា CDRI ក្រុងភ្នំពេញ

គណៈប្រតិភូនៃ កម្មវិធីអភិវឌ្ឍន៍នៃអង្គការសហប្រជាជាតិនៅ កម្ពុជា បានមកធ្វើទស្សនកិច្ចនៅ CDRI និងរួមមាន លោក Nick Beresford ជានាយកប្រចាំប្រទេស, បណ្ឌិត Richard Marshal សេដ្ឋវិទូប្រចាំប្រទេស និង បណ្ឌិត ប៉ែន រ៉ានី ជានាយកកម្មវិធី និងនាយកប្រចាំប្រទេសស្តីទី។ ទស្សនកិច្ចនេះ មានគោលដៅ

តទៅទំព័រ ២២



ទស្សនាវដ្តី អភិវឌ្ឍន៍កម្ពុជា

ឯកសារបោះពុម្ពផ្សាយរបស់ វិទ្យាស្ថានបណ្តុះបណ្តាល និង ស្រាវជ្រាវដើម្បីអភិវឌ្ឍន៍កម្ពុជា

ឆ្នាំទី២២ លេខ២ ខែមិថុនា ឆ្នាំ២០១៨

ទស្សនាវដ្តីអភិវឌ្ឍន៍កម្ពុជា បោះពុម្ពផ្សាយដោយ វិទ្យាស្ថានបណ្តុះបណ្តាល និង ស្រាវជ្រាវដើម្បីអភិវឌ្ឍន៍កម្ពុជា នៅភ្នំពេញចំនួន ៤៨៦ ក្នុងមួយឆ្នាំជាភាសាខ្មែរ និងភាសាអង់គ្លេសនៅពេលដំណាលគ្នា។

ទស្សនាវដ្តីអភិវឌ្ឍន៍កម្ពុជា ផ្តល់ជាដំណោះស្រាយ ដើម្បីពិភាក្សាពីបញ្ហាអភិវឌ្ឍន៍ដែលកំពុងជះឥទ្ធិពលដល់ប្រទេសកម្ពុជា។ អត្ថបទតាមដានសេដ្ឋកិច្ច ផ្តល់ជូននូវការវាយតម្លៃឯករាជ្យពីដំណើរការនៃសេដ្ឋកិច្ចប្រទេសកម្ពុជា។

ទស្សនាវដ្តីអភិវឌ្ឍន៍កម្ពុជា ស្វាគមន៍អត្ថបទទាំងឡាយពីមិត្តអ្នកអាន។ លិខិត ត្រូវមានចុះហត្ថលេខា អាចផ្ញើជាផ្ទាល់បាន មានលេខទូរស័ព្ទ និងអាសយដ្ឋាន។ អ្នកនិពន្ធ ត្រូវទាក់ទងវិទ្យាស្ថាន CDRI មុននឹងផ្តល់អត្ថបទ ទោះជាឯកសារនោះមិនទាន់រៀបរយក្តី។ ឯកសារទាំងអស់នឹងត្រូវកែសម្រួលសម្រាប់ការបោះពុម្ពផ្សាយ។ របស់អ សូមរក្សាសិទ្ធិបដិសេធការបោះពុម្ពផ្សាយ ដោយមិនចាំបាច់បញ្ជាក់ពីហេតុផល។

វិទ្យាស្ថានបណ្តុះបណ្តាល និង ស្រាវជ្រាវដើម្បីអភិវឌ្ឍន៍កម្ពុជា

អាសយដ្ឋាន ៨៦ ផ្លូវ ៣១៥ ទួលគោក ភ្នំពេញ កម្ពុជា
 ប្រអប់សំបុត្រលេខ ៦២២ ភ្នំពេញ កម្ពុជា
 ☎ +៨៥៥២៣៨៨១១១/៨៨១៩១៦/៨៨៣៦០៣ ☎ +៨៥៥២៣៨៨០៧៣៤
 e-mail: cdri@cdri.org.kh
 website: www.cdri.org.kh



9 789995 052065

ត្រឹមត្រូវផ្សាយ: របស់អ គ្រប់គ្រងកែសម្រួល: យូ សិទ្ធិវិទូ កែសម្រួលផលិតកម្ម: អ៊ុំ ចាន់ថា

សហគ្រាសបោះពុម្ព Invent Cambodia, រូបភាពទំព័រមុខ: រូបភាព របស់អ

© រក្សាសិទ្ធិ ២០១៨ វិទ្យាស្ថានបណ្តុះបណ្តាល និង ស្រាវជ្រាវដើម្បីអភិវឌ្ឍន៍កម្ពុជា
 ISSN 1560-7615 / ISBN 978-99950-52-06-5