



ឆ្នាំទី ២២ លេខ ៣

ទស្សនាវដ្តី

អភិវឌ្ឍន៍កម្ពុជា

ខែកញ្ញា ២០១៨

តម្លៃ ១.៥០០រ

ឯកសារបោះពុម្ពផ្សាយរបស់
វិទ្យាស្ថានបណ្តុះបណ្តាល និង ស្រាវជ្រាវដើម្បីអភិវឌ្ឍន៍កម្ពុជា

សមត្ថភាពបន្ស៊ាំរបស់ស្ត្រីដើម្បីពង្រឹងភាពធន់នឹង ការប្រែប្រួលអាកាសធាតុនៅតាមមូលដ្ឋានក្នុង តំបន់កសិអេកូឡូស៊ីទាំងមូលនៅកម្ពុជា

សេចក្តីផ្តើម

កម្ពុជាស្ថិតក្នុងចំណោមប្រទេសទាំង ៣ នៅអាស៊ី និងប្រទេសទាំង ១០ ក្នុងពិភពលោកដែលងាយរងគ្រោះ ដោយសារការប្រែប្រួលអាកាសធាតុខ្លាំងជាងគេ (UNDP 2013 and Kreft et al. 2013)។ ស្ថានភាពនេះ បង្កឡើងដោយសារកង្វះសមត្ថភាពផ្នែកហិរញ្ញវត្ថុ បច្ចេកទេស និងសមត្ថភាពស្ថាប័ន សម្រាប់ពង្រឹងភាពធន់នឹងការប្រែប្រួលអាកាសធាតុ។ ប្រជាជនភាគច្រើននៅព្រំដែនផ្នែកលើវិស័យងាយរងឥទ្ធិពល ពីការប្រែប្រួលអាកាសធាតុ (ឧ. ការនេសាទ កសិកម្ម) និងនៅខ្វះខាតការយល់ដឹងពី ការប្រែប្រួលអាកាសធាតុ។ ការដាក់បញ្ចូលការបន្ស៊ាំនឹងការប្រែប្រួលអាកាសធាតុ ទៅក្នុងផែនការយៈពេលវែងមានការយឺតយ៉ាវ (UNDP 2013)។ ផលប៉ះពាល់នៃការប្រែប្រួលអាកាសធាតុ នឹងធ្វើឲ្យស្មុគស្មាញកាន់តែខ្លាំង ដល់ការអភិវឌ្ឍប្រទេសកម្ពុជា (Solar 2010)។ ការគន់គូរនានាបង្ហាញថា កម្ពុជានឹងមាន កំដៅកាន់តែខ្លាំង ទឹកជំនន់ និងការរាំងស្ងួតកាន់តែញឹកញាប់និងធ្ងន់ធ្ងរខ្យល់ព្យុះកាន់តែសាហាវ និងការប្រែប្រួលក្នុងរដូវកាលធ្លាក់ភ្លៀង (MOE and UNDP 2011)។ ឥទ្ធិពលដោយផ្ទាល់ទាំងនេះ អាចបង្កផលប៉ះពាល់ជាប្រយោល ដូចជា ការខ្វះខាតទឹក ការខូចខាតផលដំណាំ ទឹកជំនន់ជន់លិចតំបន់ទំនាប ជំងឺឆ្លងដល់មនុស្ស និងសត្វផ្សេងៗ។

ចំណេះដឹង និងព័ត៌មានពីការប្រែប្រួលអាកាសធាតុ និងការឆ្លើយតបទៅនឹងការបន្ស៊ាំនៅកម្ពុជា ជាទូទៅនៅមានការខ្វះខាត (Va 2015)។ ព័ត៌មានផ្នែកវិទ្យាសាស្ត្រ និងបច្ចេកវិទ្យា តែងតែ



អ្នកចូលរួមក្នុងការពិភាក្សាតាមក្រុមស្នូល ជួយផ្តល់គំនិតលើពីរបៀបកសាងសមត្ថភាពបន្ស៊ាំនិងភាពធន់របស់ខ្លួនទៅនឹងការប្រែប្រួលអាកាសធាតុ។ ព្រះវិហារ កក្កដា ២០១៨

ស្មុគស្មាញ ដូច្នេះសាធារណជនជាទូទៅ តែងពិបាកយល់។ ចំណេះដឹងរបស់ប្រជាជននៅតាមមូលដ្ឋានស្តីពី ការប្រែប្រួលក្នុងបរិស្ថាន តាមរយៈបទពិសោធន៍ក្នុងមូលដ្ឋានផ្ទាល់ អាចលើកកម្ពស់បាន តាមកម្មវិធីបណ្តុះបណ្តាល។ ឧបសគ្គផ្សេងទៀតគឺ ការបែងចែកថវិកាមិនបានគ្រប់គ្រាន់នៅថ្នាក់ក្រោមជាតិ និងកង្វះទិន្នន័យកម្រិតមូលដ្ឋាននិងវិធីប្រើប្រាស់វា ដោយសារពុំទាន់មានម៉ូដែលខ្នាតតូច សម្រាប់សិក្សាពីអាកាសធាតុ (Sam and Ouch 2014)។

មាតិកា

សមត្ថភាពបន្ស៊ាំរបស់ស្ត្រីដើម្បីពង្រឹងភាពធន់នឹងការប្រែប្រួលអាកាសធាតុនៅតាមមូលដ្ឋានក្នុងតំបន់កសិអេកូឡូស៊ីទាំងមូលនៅកម្ពុជា.....	១
ប្រសិទ្ធភាពនៃសហគមន៍ព្រៃឈើសម្រាប់ ការអភិរក្សព្រៃឈើនៅកម្ពុជា.....	១០
តាមដានសេដ្ឋកិច្ច — ស្ថានភាពក្រៅប្រទេស	១៦
— ស្ថានភាពក្នុងប្រទេស.....	១៨
ព័ត៌មានថ្មីៗពីវិទ្យាស្ថាន CDRI	២៤

អត្ថបទនេះរៀបរៀងដោយ នង មុនិន្ទ ជាអ្នកស្រាវជ្រាវ និងជាអ្នកដឹកនាំគម្រោងនាង ម៉ារីង ជាជំនួយការស្រាវជ្រាវ និង ស៊ិន ពិសី ជាជំនួយការស្រាវជ្រាវនៅផ្នែកបរិស្ថាន នៃវិទ្យាស្ថាន CDRI។ សូមយោងអត្ថបទនេះថា៖ Nong Monin, Chhaing Marong and Sorn Pisey. 2019. “Women’s Adaptive Capacity for Local Climate Resilience across Cambodia’s Four Agroecological Zones.” Cambodia Development Review 22 (3): 1–10។ ភ្នំពេញ វិទ្យាស្ថាន CDRI។

ការប្រែប្រួលអាកាសធាតុ ប៉ះពាល់ដល់ស្ត្រីខ្លាំងបំផុត។ ស្ត្រីជាអ្នកថែទាំគ្រួសារចម្បង និងទទួលបានការងារក្នុងផ្ទះ ដូចជាធ្វើយ៉ាងណាឲ្យមានអាហារ ទឹក និងអុសគ្រប់គ្រាន់ ដូច្នេះហើយការប្រែប្រួលអាកាសធាតុធ្វើឲ្យជីវិតប្រចាំថ្ងៃរបស់គាត់ កាន់តែលំបាក (UN Women 2009)។ ស្ត្រីនៅជនបទតែងលំបាកខ្លាំងជាងគេ ព្រោះ ត្រូវពឹងផ្អែកលើវិស័យងាយរងការប៉ះពាល់ពីអាកាសធាតុ ជាពិសេស កសិកម្ម ការនេសាទ ការចិញ្ចឹមសត្វ និងអាស្រ័យផលព្រៃឈើ (NCCC 2013)។ ប៉ុន្តែស្ត្រីនៅជនបទដែលតំណាងឲ្យ ៤៧% នៃកម្លាំងពលកម្មសរុបផ្នែកកសិកម្មនៅឆ្នាំ២០១៤ បានទទួលព័ត៌មានតិចតួចពីភាពងាយរងគ្រោះរបស់ខ្លួន និងការប្រែប្រួលអាកាសធាតុ ហើយតែងតែមិនបានដឹងណាស់ទៀតពី ការត្រៀមរៀបចំដែលគាត់អាចធ្វើបាន ដើម្បីការពារជីវភាពទប់ទល់នឹងហានិភ័យធំៗ (NIS 2015)។

ច្បាស់ហើយ មានស្ត្រីចូលរួមកាន់តែច្រើនក្នុងការដឹកនាំ និងការសម្រេចចិត្តនៅថ្នាក់មូលដ្ឋាន និងថ្នាក់ឃុំ វាពិតជាសំខាន់ខ្លាំងណាស់ ដើម្បីពង្រឹងភាពធន់យូរអង្វែងរបស់សហគមន៍ដែលងាយរងគ្រោះនឹង ការប្រែប្រួលអាកាសធាតុ។ ប៉ុន្តែលក្ខណៈស្មើភាពរបស់ស្ត្រីដើម្បីចូលរួមក្នុង នយោបាយ និងទទួលបានព័ត៌មាន ការអប់រំ និងជំនួយហិរញ្ញវត្ថុ ដែលជួយឲ្យស្ត្រីអាចគ្រប់គ្រងហានិភ័យជាប់ទាក់ទងនឹងអាកាសធាតុនោះ វានៅមានកម្រិត ដោយសារកង្វះយន្តការជាក់លាក់ សម្រាប់សម្រួលឲ្យស្ត្រីបានចូលរួមក្នុងការអភិវឌ្ឍ និងទទួលបានធនធានដោយស្មើភាព (Nang et al. 2014)។ ស្ត្រីមិនមានអ្នកតំណាងគ្រប់គ្រាន់ដើម្បីចូលរួមពេញលេញក្នុងកិច្ចការសាធារណៈ និងនយោបាយ និងលើកឲ្យគេដឹងពីក្តីបារម្ភ និងជួយដោះស្រាយបញ្ហារបស់ខ្លួន។ កង្វះពេលវេលា និងទីកន្លែងសមស្រប ក៏កាត់បន្ថយការចូលរួមរបស់ស្ត្រីក្នុងការធ្វើផែនការ ការកំណត់យុទ្ធសាស្ត្រ និងគោលនយោបាយអភិវឌ្ឍន៍សហគមន៍ដែរ។ ដូច្នេះថ្វីបើអ្នកតំណាងរបស់ស្ត្រីបានកើនឡើងជាបណ្តើរៗក្តី ប៉ុន្តែ បុរសនៅតែគ្របដណ្តប់លើសេចក្តីសម្រេចចិត្ត និងក្តោបក្តាប់តួនាទីដឹកនាំដដែល (Moul 2013)។

អត្ថបទនេះ ផ្អែកលើគម្រោងស្រាវជ្រាវមួយ មានរយៈពេល២ឆ្នាំ ដែលទទួលបានជំនួយគាំទ្រពី មូលនិធិប្រជាធិបតេយ្យនៃអង្គការសហប្រជាជាតិ (UNDEF) ដើម្បីវាយតម្លៃលើការយល់ដឹងរបស់ស្ត្រី នៅតាមមូលដ្ឋានពីការប្រែប្រួលអាកាសធាតុ និងសមត្ថភាពរបស់គាត់ ដើម្បីទប់ទល់នឹង ផលប៉ះពាល់របស់វា (Nong, Chhaing and Sorn forthcoming)។ ការសិក្សាស្រាវជ្រាវនេះមានគោលដៅកំណត់ពីបញ្ហានានា ដែលស្ត្រីត្រូវជួបប្រទះក្នុងការបន្ស៊ាំខ្លួនទៅនឹង ការប្រែប្រួលអាកាសធាតុនៅតាមជនបទ និងឧបសគ្គផ្សេងៗ ដែលកាត់បន្ថយលទ្ធភាពរបស់គាត់ក្នុងការទទួលបានព័ត៌មានអាចទុកចិត្តបានស្តីពី ការប្រែប្រួលអាកាសធាតុ និងវិធានការបន្ស៊ាំទាំងឡាយ។

ក្របខ័ណ្ឌធ្វើវិភាគ

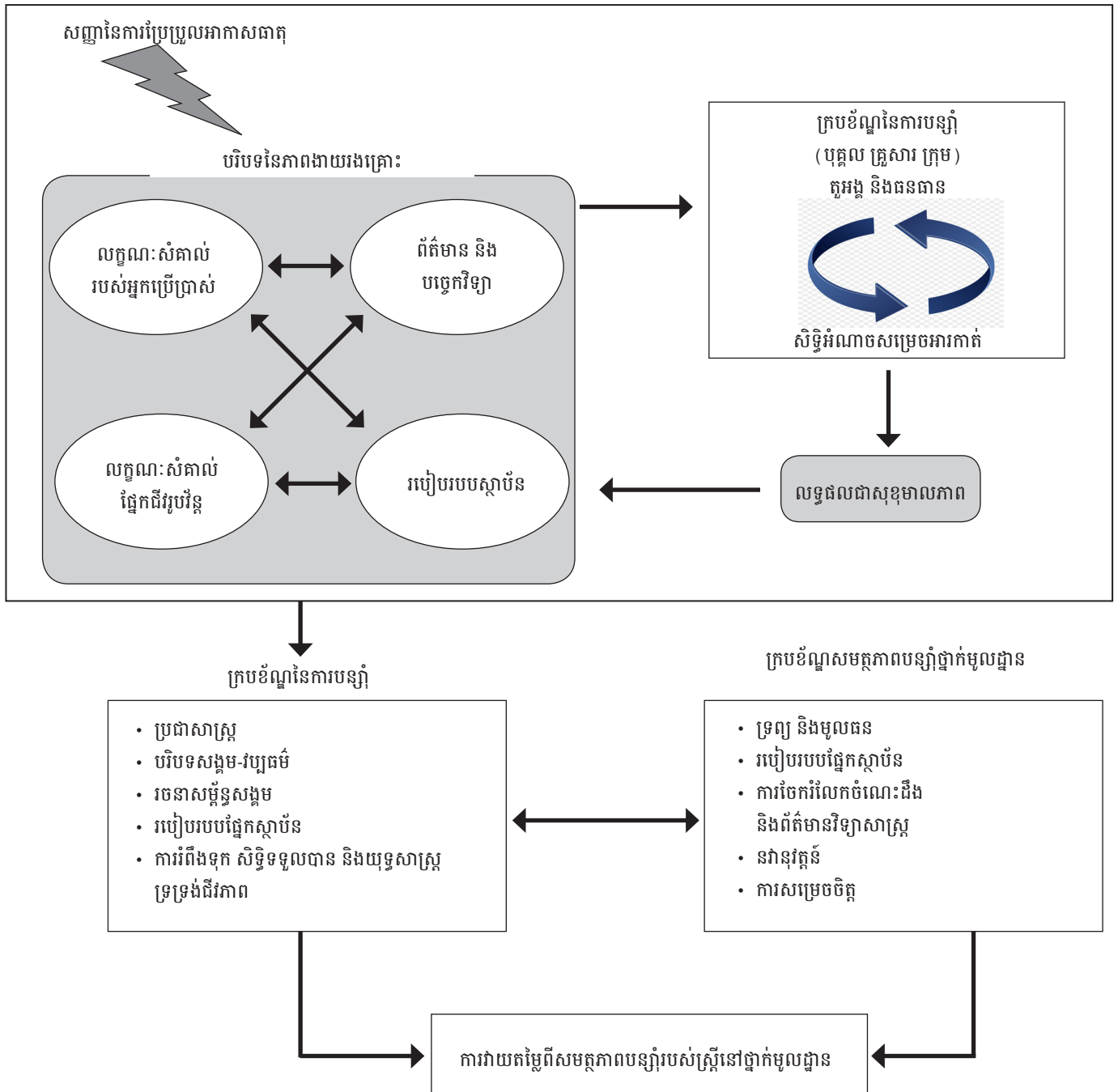
ការសិក្សានេះធ្វើឡើងស្របតាមក្របខ័ណ្ឌសម្រាប់ ការវិភាគពីសមត្ថភាពរបស់ស្ត្រី ក្នុងការកាត់បន្ថយផលប៉ះពាល់នៃការប្រែប្រួលអាកាសធាតុ និងការបន្ស៊ាំខ្លួន ដែលបង្កើតឡើងដោយ Behrman, Bryan and Goh (2014) និង ការវិភាគពីសមត្ថភាពបន្ស៊ាំថ្នាក់មូលដ្ឋាន (local adaptive capacity: LAC) ដែលបង្កើតឡើងដោយ Jones (2011)។ ក្របខ័ណ្ឌ LAC ដូចមានចុះក្នុង រូបភាព១ បង្ហាញនូវ ការងាកចេញពីការផ្តោតទាំងស្រុងទៅលើទ្រព្យឬមូលធនសម្រាប់ទ្រទ្រង់ជីវភាព (ធនធានមនុស្ស ធនធានធម្មជាតិ ធនធានរូបវន្ត និងហិរញ្ញវត្ថុ) ដើម្បីគិតបញ្ចូលផងដែរនូវ សមត្ថភាពនៅកម្រិតមូលដ្ឋាន តាមរយៈការយកចិត្តទុកដាក់ ជម្រុញសមត្ថភាពបន្ស៊ាំក្នុងមូលដ្ឋាន ឲ្យបានកាន់តែប្រសើរឡើង។ តាមពាក្យពេចន៍ផ្ទាល់របស់ Jones (2011, 2) ក្របខ័ណ្ឌនេះ ព្យាយាមទទួលស្គាល់នូវ "ទង្វើរបស់សហគមន៍ដែលជួយឲ្យសហគមន៍អាចបន្ស៊ាំខ្លួន ដូចជា ការលើកកម្ពស់នវានុវត្តន៍ ការជំរុញអភិបាលកិច្ចអាចបត់បែនបាន និងមានគិតគូរទៅដល់អនាគត និងការកំណត់ឡើងវិញនូវបែបបទ អាកប្បកិរិយា និងស្ថាប័ននានា" ថាជា យុទ្ធសាស្ត្រទប់ទល់នឹងសំខាន់ៗបំផុត។

វិធីសាស្ត្រស្រាវជ្រាវ

ការសិក្សានេះ ប្រើទាំងវិធីសាស្ត្រស្រាវជ្រាវបែបបរិមាណ វិស័យ និងបែបគុណវិស័យ ដោយមានការធ្វើ អង្កេតពីចំណេះដឹងឥរិយាបថ និងការអនុវត្ត (KAP) តាមគ្រួសារ ពាក់ព័ន្ធនឹងការប្រែប្រួលអាកាសធាតុ នៅខែវិច្ឆិកា ២០១៧។ អង្កេតនេះបានអនុវត្តលើ មេគ្រួសារ ឬអ្នកសម្រេចចិត្តចម្បងជាមនុស្សពេញវ័យ។ (ស្ត្រី ៣១២នាក់, បុរស ៨៩នាក់) ក្នុង ៤០១គ្រួសារ ក្នុង ៤៣ភូមិ ក្នុង ១០ឃុំ ក្នុង ៤ខេត្ត មាន បាត់ដំបង ព្រះវិហារ ព្រៃវែង និងកំពត ដែលតំណាងឲ្យតំបន់ខុសៗគ្នា គឺមាន តំបន់ទន្លេសាប ខ្ពង់រាបនិងភ្នំ វាលទំនាប និងឆ្នេរសមុទ្រ ហើយខេត្តទាំងនោះតែងតែទុកថាជា ខេត្តងាយរងគ្រោះជាងគេនឹងការប្រែប្រួលអាកាសធាតុ។ ព័ត៌មានក៏ប្រមូលយកផងដែរពី ១៩សម្ភាសន៍ជាមួយអ្នកផ្តល់ព័ត៌មានគន្លឹះ (KIIs) ដែលរួមមាន ស្ត្រីក្នុងមូលដ្ឋាន អាជ្ញាធរមូលដ្ឋាន មន្ត្រីនៃមន្ទីរជំនាញខេត្ត និងតំណាងអង្គការមិនមែនរដ្ឋាភិបាល (NGOs) និងពី ១៦ ការពិភាក្សាតាមក្រុមស្នូល (FDGs) ពេលគឺ ក្នុងខេត្តនីមួយៗ មាន ២ FDGs សម្រាប់ស្ត្រី និង ២ FDGs សម្រាប់បុរស។ KIIs និង FDGs ទាំងនេះ បានធ្វើឡើងក្នុងខែមិថុនា ២០១៨។

១ ជនពេញវ័យ ជាមនុស្សមានអាយុចាប់ពី ១៦ឆ្នាំ ឡើងទៅ។

រូបភាព១៖ ក្របខ័ណ្ឌវិភាគនៃការសិក្សា



ប្រភព៖ Behrman, Bryan and Goh 2014; Jones 2011

តារាង១៖ អ្នកឆ្លើយសម្ភាសន៍បែងចែកតាមក្រុមអាយុ (%)

អ្នកឆ្លើយសម្ភាសន៍	16–24	25–39	40–54	55+	Average
ស្ត្រី (n=312)	6.09	30.77	33.01	30.13	45.17
បុរស (n=89)	1.12	25.84	39.33	33.71	45.55
សរុប (n=401)	4.99	29.68	34.41	30.92	46.81

ប្រភព៖ អង្កេត KAP ខែវិច្ឆិកា ២០១៧

លទ្ធផលការងារ

លក្ខណៈសំគាល់នៃអ្នកឆ្លើយសម្ភាសន៍ក្នុងអង្កេត

អ្នកស្រាវជ្រាវបានបែងចែកអ្នកឆ្លើយសម្ភាសន៍ជា ៤ក្រុម ដូចមានចុះក្នុង តារាង១ ។ អ្នកឆ្លើយសម្ភាសន៍មួយភាគធំជាងគេស្ថិតក្នុងក្រុមអាយុ ៤០-៥៤ឆ្នាំ។ អ្នកឆ្លើយសម្ភាសន៍ជាស្រ្តី និងជាបុរស មានអាយុជាមធ្យមមិនខុសគ្នាច្រើនទេ។ រូបភាព២បង្ហាញថា អ្នកឆ្លើយសម្ភាសន៍ ជាស្រ្តីមានមុខរបរចម្បងជាអ្នកធ្វើស្រែ (៨១%)។

សម្រាប់កម្រិតអប់រំ ការសិក្សានេះបានប្រើប្រភេទស្តង់ដារ ៣ គឺមាន កម្រិតទាប (មិនបានទៅរៀន ឬរៀនថ្នាក់បឋមសិក្សា), កម្រិតមធ្យម (អនុវិទ្យាល័យ វិទ្យាល័យ ឬការបណ្តុះបណ្តាលជំនាញជាមូលដ្ឋាន) និង កម្រិតខ្ពស់ (រៀនដល់សាកលវិទ្យាល័យ ឬមានការបណ្តុះបណ្តាលជំនាញឯកទេស)។^២ រូបភាព៣ បង្ហាញថា ក្នុង ៣ខេត្ត (ក្រៅពីព្រះវិហារ) អ្នកឆ្លើយសម្ភាសន៍ជាស្រ្តី មានច្រើនជាងជាបុរស និងមានការអប់រំកម្រិតទាប ប៉ុន្តែអ្នកឆ្លើយសម្ភាសន៍ជាបុរសដែលមានការអប់រំកម្រិតមធ្យម គឺមានច្រើនជាងអ្នកឆ្លើយសម្ភាសន៍ជាស្រ្តីវិញ។ នៅខេត្តព្រះវិហារ គ្មានអ្នកឆ្លើយសម្ភាសន៍ជាបុរសណាម្នាក់ ដែលមានការអប់រំដល់កម្រិតមធ្យមឬកម្រិតខ្ពស់ ហើយនៅខេត្តកំពត គ្មានអ្នកឆ្លើយសម្ភាសន៍ណាម្នាក់ ដែលមានការអប់រំកម្រិតខ្ពស់។

ការធ្លាប់ជួបគ្រោះថ្នាក់អាកាសធាតុ

អ្នកឆ្លើយសម្ភាសន៍ក្នុងខេត្តទាំង៤ ធ្លាប់រងឥទ្ធិពលនៃគ្រោះធម្មជាតិខុសៗគ្នា ពោលគឺ អ្នកនៅខេត្តកំពត និងព្រៃវែង ធ្លាប់រងគ្រោះភាគច្រើនដោយទឹកជំនន់ រីឯអ្នកនៅខេត្តព្រះវិហារ ធ្លាប់ជួបច្រើននឹងការរាំងស្ងួត។ ការរាំងស្ងួត និងទឹកជំនន់ជាគ្រោះញឹកញាប់ និងធ្ងន់ធ្ងរជាងគេ ដែលប្រជាជនមូលដ្ឋានត្រូវទប់ទល់ បន្ទាប់មកគឺ ខ្យល់ព្យុះ សីតុណ្ហភាពក្តៅ និងការប្រែប្រួលរដូវកាល។

ចំណេះដឹងពីការប្រែប្រួលអាកាសធាតុ អត្ថន័យ មូលហេតុ និងឥទ្ធិពលរបស់វា

ការយល់ដឹងពីអត្ថន័យនៃការប្រែប្រួលអាកាសធាតុ

លទ្ធផលអង្កេត KAP ចុះក្នុង រូបភាព៥ បង្ហាញថា អ្នកឆ្លើយសម្ភាសន៍ជាស្រ្តី (៧១%) និងជាបុរស (៧០%) ធ្លាប់បានដឹងបានឮស្ទើរគ្នាពីប្រយោគ "ការប្រែប្រួលអាកាសធាតុ" ។ ម្យ៉ាងទៀត ក្នុងចំណោមអ្នកឆ្លើយសម្ភាសន៍ មានប្រមាណពាក់កណ្តាលមិនដែលឮប្រយោគ "ការឡើងកំដៅផែនដី" ទេ ហើយមានតែស្រ្តី ២៥% និងបុរស ៣៩% ប៉ុណ្ណោះដែលធ្លាប់ឮ។ អ្នកឆ្លើយ

សម្ភាសន៍មួយភាគតូចនៅស្រពិចស្រពិល ឬគ្មានយោបល់ស្តីពីពាក្យវិទ្យាសាស្ត្រទាំងនេះទេ។

ការធ្វើសម្ភាសន៍ (KII) ជាមួយអ្នកផ្តល់ព័ត៌មានគន្លឹះម្នាក់ក្នុងគណៈកម្មាធិការគ្រប់គ្រងគ្រោះមហន្តរាយ (DRMC) នៅខេត្តកំពត បានបញ្ជាក់គាំទ្រដល់លទ្ធផលអង្កេតក្នុងការសិក្សានេះ។ តាមសំដីអ្នកផ្តល់ព័ត៌មាននោះ ប្រជាជនក្នុងមូលដ្ឋានទាំងស្រីទាំងប្រុស មិនមែនសុទ្ធតែយល់ដឹងទាំងអស់គ្នាថា ការប្រែប្រួលអាកាសធាតុមានន័យយ៉ាងណានោះទេ។ ប្រជាជនប្រមាណ ៥០% ក្នុងឃុំគាត់ បានដឹងពី បញ្ហាប្រែប្រួលអាកាសធាតុ ដូចជា ការប្រែប្រួលក្នុងរដូវកាលដាំដុះ និងក្នុងលំនាំភ្លៀងធ្លាក់ ជាដើម។

ខ្ញុំគិតថា ប្រជាជនក្នុងភូមិខ្ញុំ យល់ដឹងច្រើនពីបែបបទដែលការប្រែប្រួលអាកាសធាតុ ប៉ះពាល់ដល់ជីវភាពរបស់គាត់ ជាពិសេស តាំងពីយើងបានផ្តល់ព័ត៌មានផ្សេងៗដល់គាត់តាមរយៈ វគ្គបណ្តុះបណ្តាល ប័ណ្ណនិងកូនសៀវភៅផ្សព្វផ្សាយ ដើម្បីបំផុសចំណាប់អារម្មណ៍ពីផលប៉ះពាល់ និងការបន្ស៊ាំនឹងការប្រែប្រួលអាកាសធាតុ។ កម្រិតយល់ដឹងពីការប្រែប្រួលអាកាសធាតុ ប្រែប្រួលខុសគ្នាពីតំបន់មួយទៅតំបន់មួយ។ ឧទាហរណ៍ ៥០% នៃប្រជាជនរស់នៅក្នុងតំបន់មានអន្តរាគមន៍ពីគម្រោង មានការយល់ដឹងសព្វគ្រប់ពីបញ្ហាប្រែប្រួលអាកាសធាតុ។

បុរសតំណាង DRMC ម្នាក់ ខែសីហា ២០១៨

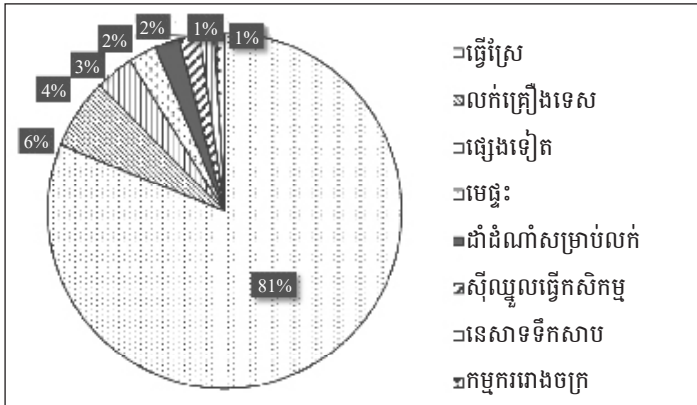
ដូច្នេះ គ្មានអ្វីគួរភ្ញាក់ផ្អើលទេ ដែលមានប្រជាជនតិចតួចប្រើប្រយោគការប្រែប្រួលអាកាសធាតុ និងការឡើងកំដៅផែនដី។ ផ្ទុយទៅវិញ ពួកគាត់មាននិយាយពីធាតុអាកាសធ្ងន់ធ្ងរ ដូចជា ត្រជាក់ពេក ក្តៅពេក, ភ្លៀងច្រើនពេក ឬតិចពេក ឬខ្លាំងពេក, រាំងយូរពេក និងព្យុះកាន់តែខ្លាំង គឺ ដូចបុគ្គលិក NGO ២នាក់បានលើកឡើងថា៖

...នៅពេលនិយាយ [ជាមួយប្រជាជនមូលដ្ឋាន] អំពីការប្រែប្រួលអាកាសធាតុ ខ្ញុំតែងចាប់និយាយពីមុខសញ្ញាគ្រោះថ្នាក់អាកាសធាតុនៅក្នុងភូមិគាត់ ដូចជា សីតុណ្ហភាពធាតុក្តៅ ឬត្រជាក់ ភ្លៀងច្រើនពេក ឬបញ្ហាធាតុអាកាសផ្សេងទៀត ដើម្បីឲ្យគាត់អាចយល់ [ពីអ្វីដែលខ្ញុំនិយាយ]។ បន្ទាប់មកទើបខ្ញុំពន្យល់ពីមូលហេតុ និងឥទ្ធិពលនៃការប្រែប្រួលអាកាសធាតុ។ ខ្ញុំតែងប្រើតែពាក្យ ឬឃ្លាសាមញ្ញៗ ដើម្បីប្រាស្រ័យទាក់ទងជាមួយគាត់។ តាមបទពិសោធន៍ខ្ញុំ យុវជនតែងមានការយល់ដឹងពីការប្រែប្រួលអាកាសធាតុច្រើនជាងមនុស្សចាស់ ពីព្រោះយុវជនក៏ដឹងវាបានតាមរយៈបណ្តាញសង្គមដែរ។

ស្រ្តីតំណាង NGO ក្នុងមូលដ្ឋានម្នាក់ ខែសីហា ២០១៨

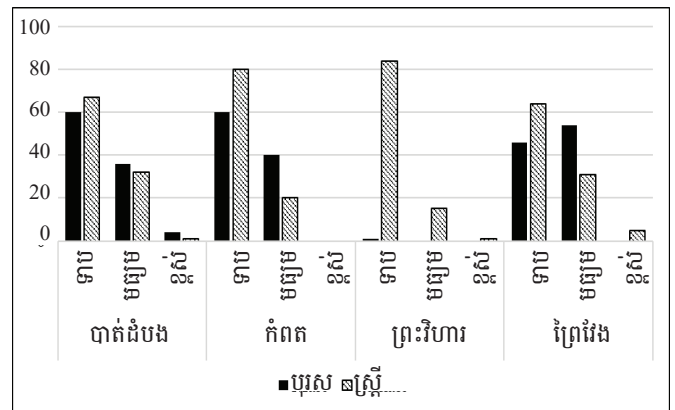
^២ ប្រភេទស្តង់ដារទាំងនេះ ផ្អែកលើ ចំណាត់ថ្នាក់តាមស្តង់ដារអន្តរជាតិនៃការអប់រំ របស់ UNESCO (1999) ។ ក្នុងចំណាត់ថ្នាក់នេះ គេយកមកគិតតែការសិក្សាអប់រំ និងការបណ្តុះបណ្តាល ដែលបានចប់សព្វគ្រប់ប៉ុណ្ណោះ។ រីឯអ្នកមានការសិក្សាអប់រំ និងការបណ្តុះបណ្តាល មិនទាន់ចប់ គេដាក់បញ្ចូលទៅក្នុងកម្រិតសិក្សាទាបបន្ទាប់នោះ។

រូបភាព២៖ មុខរបរចម្បងរបស់អ្នកឆ្លើយសម្ភាសន៍ជាស្រ្តី (%)



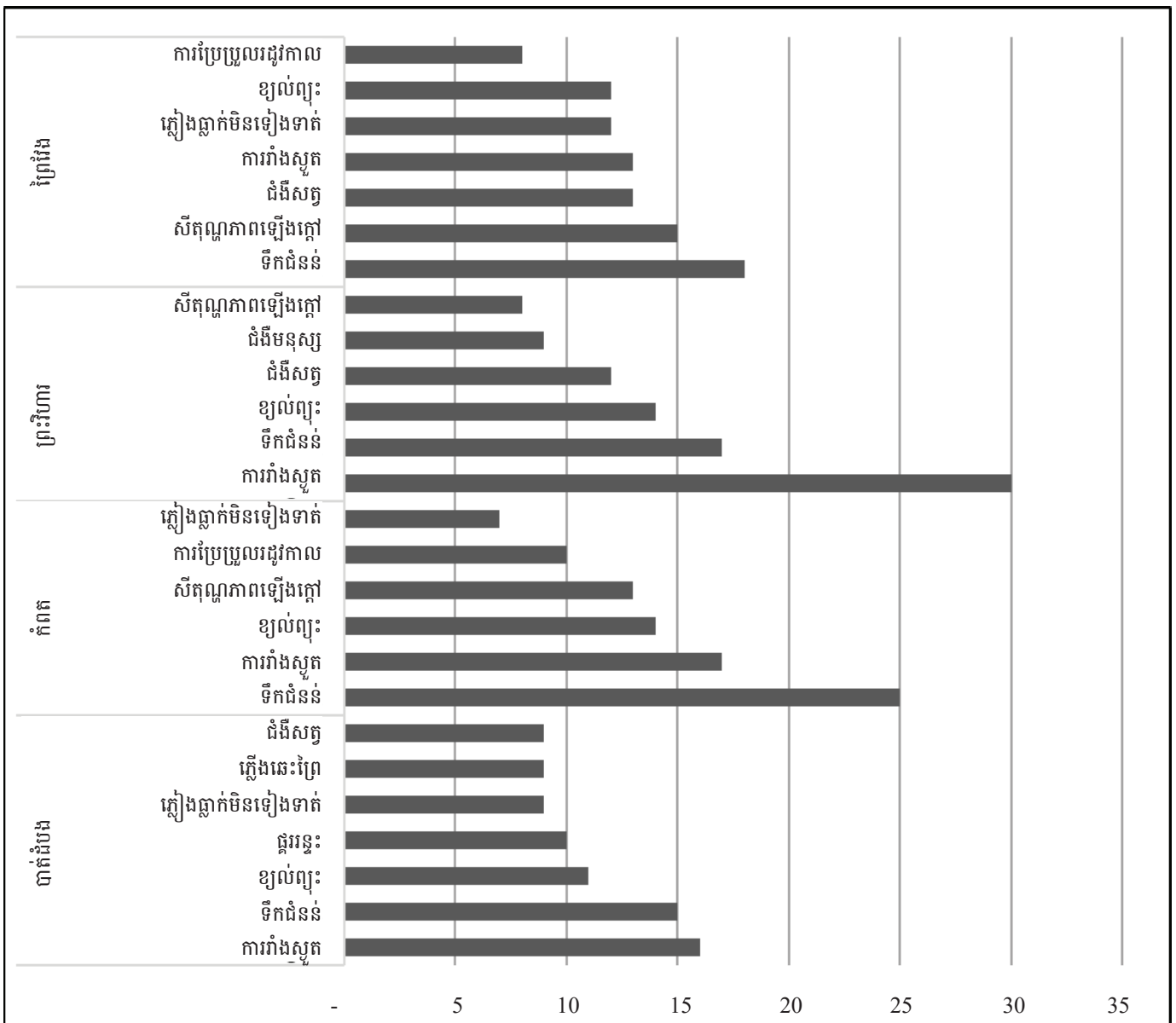
ប្រភព៖ អង្កេត KAP វិច្ឆិកា ២០១៧

រូបភាព៣៖ កម្រិតអប់រំរបស់អ្នកឆ្លើយសម្ភាសន៍ (%)
បែងចែកតាមភេទ



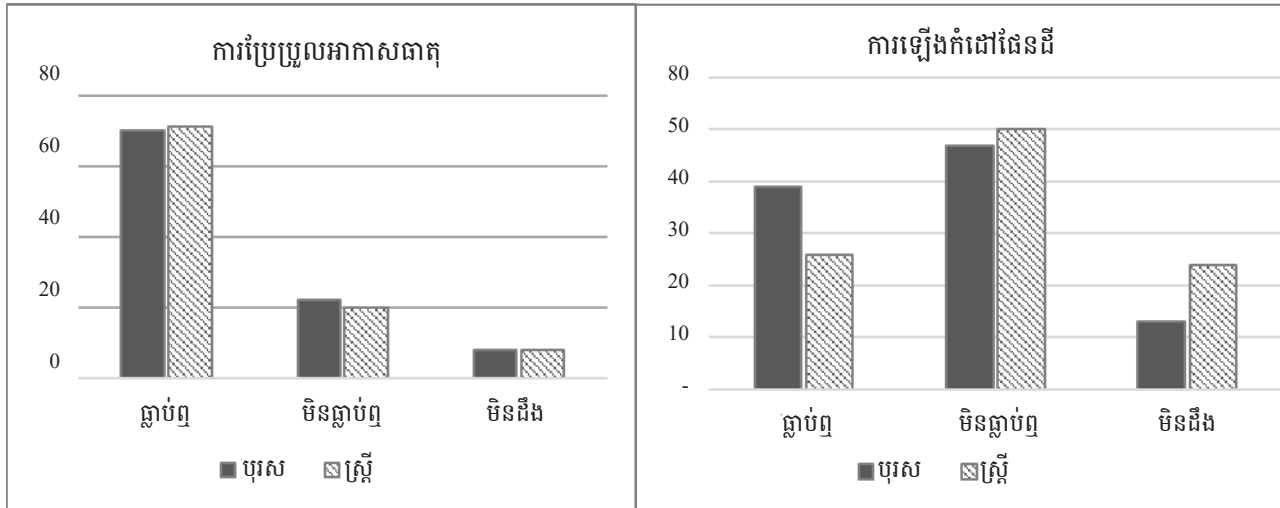
ប្រភព៖ អង្កេត KAP ខែវិច្ឆិកា ២០១៧

រូបភាព៤៖ ការកើតមានគ្រោះមហន្តរាយ គិតតាមខេត្ត (%)



ប្រភព៖ អង្កេត KAP ខែវិច្ឆិកា ២០១៧

រូបភាព៥៖ អ្នកឆ្លើយសម្ភាសន៍ធ្លាប់បានប្រើប្រាស់ ការប្រែប្រួលអាកាសធាតុ ឬ ការឡើងកំដៅសកល (%) គិតតាមភេទ



ប្រភព៖ អង្កេត KAP ខែវិច្ឆិកា ២០១៧

មានអ្នកភូមិខ្លះដែលយល់ន័យពាក្យ ការប្រែប្រួលអាកាសធាតុ តាមដំណើរវាធ្លាប់ប៉ះពាល់ដល់ជីវភាពរបស់គាត់ក្នុងពេលកន្លងមក។ ប៉ុន្តែពួកគាត់ភាគច្រើនគិតថាបញ្ហានេះវាកើតមានតាមធម្មជាតិ មិនមែនផុសចេញពីការប្រែប្រួលអាកាសធាតុនោះទេ ហើយរឹតតែមិនបានភ្ជាប់ទៅនឹងសកម្មភាពមនុស្សចម្លែកៗ តាមបទពិសោធន៍របស់គាត់ ភ្លៀងធ្លាក់ខ្លាំង និងរដូវរាំងស្ងួតអស់បន្ទាយយូរខែ បានកើតមានកាន់តែញឹកញាប់ ហើយរដូវកាលដាំដុះបានប្រែប្រួលយ៉ាងលឿន។

បុរសតំណាង NGO ក្នុងមូលដ្ឋានម្នាក់
ខែសីហា ២០១៨

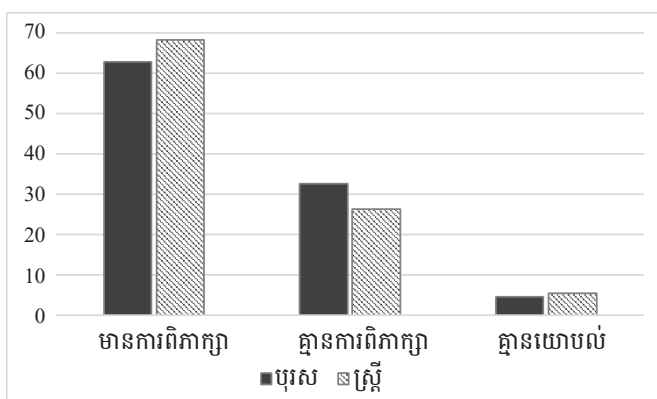
ការយល់ដឹងពីមូលហេតុ និងឥទ្ធិពលនៃការប្រែប្រួលអាកាសធាតុ

អ្នកឆ្លើយសម្ភាសន៍ជិតពាក់កណ្តាល បានភ្ជាប់មូលហេតុនៃគ្រោះធម្មជាតិ ទៅនឹង ផលប៉ះពាល់នៃការកាប់ឈើខុសច្បាប់និង

គ្មានចីរភាពធ្វើឲ្យរេចរើលនិងបាត់បង់ព្រៃឈើ ដែលគេដឹងថា នាំឲ្យអាកាសធាតុដល់លំដាប់នាំឲ្យអាកាសធម្មជាតិ ប្រែប្រួលស្ថានភាពមីក្រូអាកាសធាតុ រាំងស្ងួតមុខងារប្រព័ន្ធអេកូឡូស៊ី និងបង្កើនការប្រែប្រួលធាតុអាកាស។ អ្នកឆ្លើយសម្ភាសន៍ជាស្ត្រី ១៣% បានទទួលស្គាល់ថា គ្រោះធម្មជាតិផុសចេញពី ដំណើរការនៃធម្មជាតិ ហើយមួយចំនួនតូចបានដាក់កំហុសលើសកម្មភាពមនុស្ស ដូចជាការដុតសំរាម អុស និងប្រេងឥន្ធនៈ, ការសាងសង់អគារច្រើនពេក និងកំណើនប្រជាជន។

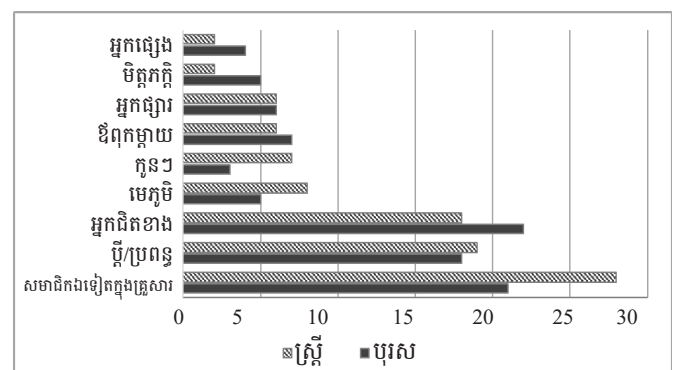
អ្នកឆ្លើយសម្ភាសន៍ទាំងស្រ្តីនិងបុរសនិយាយថា គាត់បានម្ចាស់បញ្ហាសុខភាពជាប់ទាក់ទងអាកាសធាតុដោយគិតថាការប្រែប្រួលអាកាសធាតុជាបង្កបញ្ហាដល់កសិកម្មធ្វើឲ្យពិបាកដាំស្រូវនិងដំណាំផ្សេងទៀត និងនាំឲ្យខ្សត់ទឹក។ គាត់ក៏ដឹងពីឥទ្ធិពលប្រយោលខ្លះដូចជា ការបាត់បង់ព្រៃឈើ របាយមិនស្មើគ្នានូវផលប៉ះពាល់នៃគ្រោះធម្មជាតិមានជាអាទិ៍ ការរាំងស្ងួតយូរខែ សីតុណ្ហភាពក្តៅខ្លាំង ការថយចុះផលិតភាពកសិកម្ម និងហានិភ័យនៃការធ្លាក់ខ្លួនក្រ។

រូបភាព៦៖ ការពិភាក្សាពីបញ្ហាប្រែប្រួលអាកាសធាតុ (%) គិតតាមភេទ



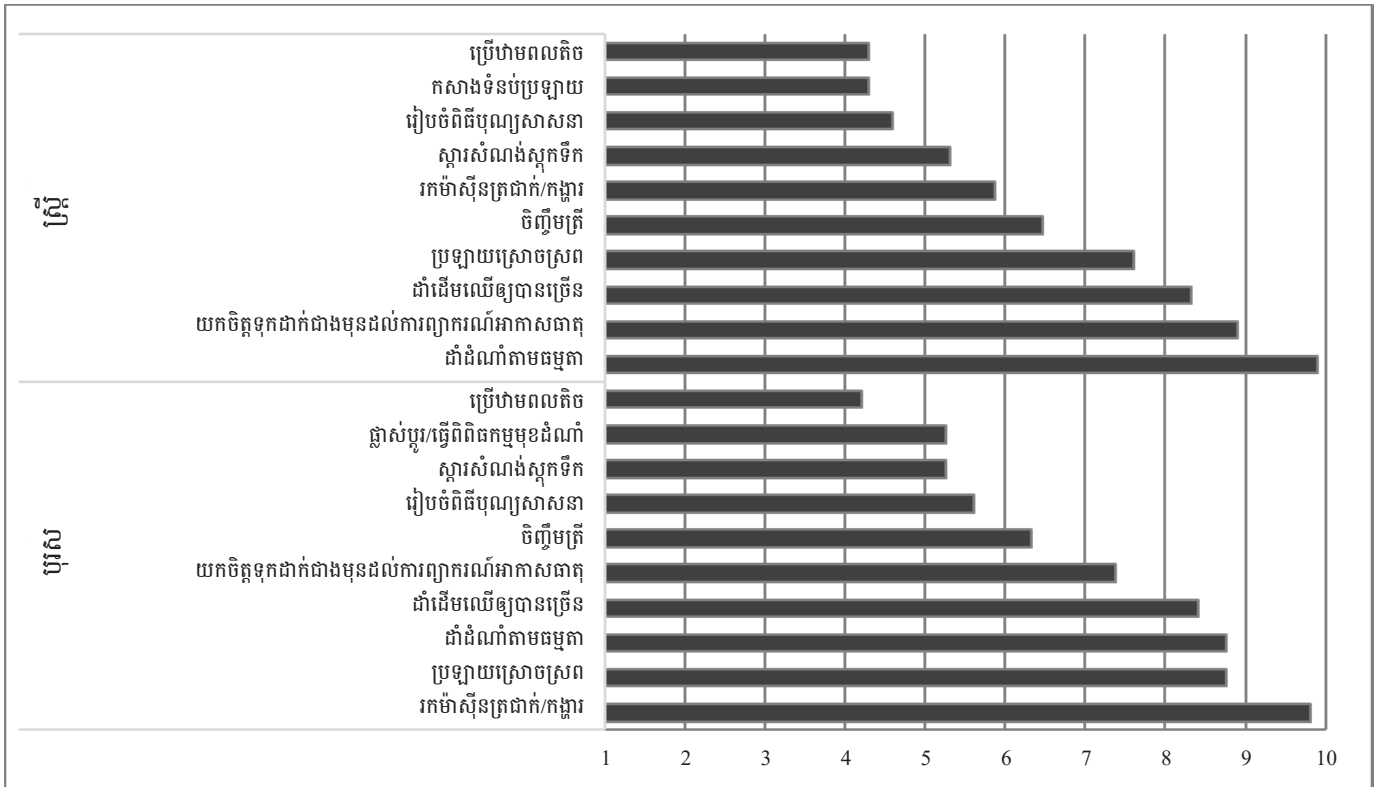
ប្រភព៖ អង្កេត KAP ឆ្នាំ២០១៧

រូបភាព៧៖ មនុស្សដែលអ្នកឆ្លើយសម្ភាសន៍បានពិភាក្សាជាមួយពីបញ្ហាប្រែប្រួលអាកាសធាតុ (%) គិតតាមភេទ



ប្រភព៖ អង្កេត KAP ខែវិច្ឆិកា ២០១៧

រូបភាព៨៖ ដំណោះស្រាយបីចម្បងគេរបស់អ្នកឆ្លើយសម្ភាសន៍សម្រាប់ទប់ទល់នឹងការប្រែប្រួលអាកាសធាតុ (%) គិតតាមភេទ



កំណត់សំគាល់៖ ទិន្នន័យតំណាងឲ្យសមាមាត្រអ្នកឆ្លើយសម្ភាសន៍ដែលបានជ្រើសយកដំណោះស្រាយនីមួយៗធ្វើជាជម្រើសបីចម្បងគេរបស់គាត់/នាង អង្កេត KAP ខែវិច្ឆិកា ២០១៧

តាមបទពិសោធន៍ខ្ញុំ ក្នុងការធ្វើការជាមួយសហគមន៍ មូលដ្ឋានប្រជាជនមិនសូវដឹងច្បាស់ទេថា ពាក្យការប្រែប្រួលអាកាសធាតុមានន័យយ៉ាងដូចម្តេច ហើយក៏មិនមានច្រើននាក់ដែរដែលធ្លាប់ឮពាក្យនេះ។ គាត់មិនដែលខ្វល់ឬគិតថា គ្រោះនេះផុសមកពីណាឡើយ ពោលគឺ បើសិនក្តៅស្កេះ គាត់ប្រើកង្ហារអគ្គិសនីទៅបានហើយ។ ព័ត៌មានទាំងអស់ស្តីពី បញ្ហាទាក់ទងនឹងការប្រែប្រួលអាកាសធាតុត្រូវតែជួយដោះស្រាយតម្រូវការរបស់ប្រជាជនផង ជាពិសេស នៅកម្រិតសហគមន៍។

ស្ត្រីតំណាង NGO ក្នុងមូលដ្ឋានម្នាក់ ឆ្នាំ២០១៨

ប្រភពចំណេះដឹងពីការប្រែប្រួលអាកាសធាតុ

អង្កេត KAP បង្ហាញថា បុរស ៤៥% និង ស្ត្រី ៤៦% បានរៀនចេះពីរបៀបទប់ទល់នឹងការប្រែប្រួលអាកាសធាតុ តាមរយៈ ការអនុវត្តប្រចាំថ្ងៃរបស់គាត់ និងរបស់អ្នកជិតខាងគាត់។ រូបភាព ៦ និង ៧ បង្ហាញថា ៦៨% នៃអ្នកឆ្លើយសម្ភាសន៍ជាស្ត្រីដែលអះអាងថា បានដឹងពីការប្រែប្រួលអាកាសធាតុ ធ្លាប់បានពិភាក្សាពីបញ្ហានេះជាមួយក្រុមគ្រួសារ ប្តី អ្នកជិតខាង និងអាជ្ញាធរមូលដ្ឋាន ដូចជា មេភូមិ និងមេឃុំ ជាដើម និងមាន ២៦% មិនដែលពិភាក្សាពីបញ្ហានេះទេ។ អ្នកឆ្លើយសម្ភាសន៍ក៏បានទទួលចំណេះដឹង "ពីក្រៅ" បន្តិចដែរ ដូចជា តាមរយៈ សិក្ខាសាលា បណ្តុះបណ្តាលពីការប្រែប្រួលអាកាសធាតុ ជាដើម។ ឧទាហរណ៍

មានតែអ្នកឆ្លើយសម្ភាសន៍ជាបុរស ២២% និងជាស្ត្រី ២៦% ប៉ុណ្ណោះ ដែលធ្លាប់ចូលរួម ក្នុងការបណ្តុះបណ្តាលដំណើរការដោយ NGOs ក្នុងមូលដ្ឋាន។

យុទ្ធសាស្ត្របន្ស៊ាំនឹងការប្រែប្រួលអាកាសធាតុ

គំនិតផ្តួចផ្តើមបន្ស៊ាំនឹងការប្រែប្រួលអាកាសធាតុ អាចតាមផែនការ ឬដោយស្វ័យគ្មានផែនការ។ ការបន្ស៊ាំតាមផែនការ សំដៅដល់យុទ្ធសាស្ត្រអនុវត្តយូរឆ្នាំ ដែលជួយឲ្យប្រជាជនអាចទ្រទ្រង់ជីវភាពបានផង និងជួយទ្រទ្រង់ធនធានផ្នែកបរិស្ថានដែលខ្វះពីផ្នែកបានផង។ គំនិតផ្តួចផ្តើមបែបនេះ តាមធម្មតារួមមានការធ្វើផែនការ ការប្រើប្រាស់ធនធានប្រកបដោយប្រសិទ្ធភាព និងការប្រឹងស្វែងរកជម្រើសផ្សេងទៀតដើម្បីទ្រទ្រង់ជីវភាព។ ការបន្ស៊ាំស្វ័យគ្មានផែនការ សំដៅដល់ ចម្លើយតបភ្លាមៗនិងសម្រាប់រយៈពេលខ្លី ដើម្បីរួសរានជីវិត និងតាមធម្មតាជំរុញឡើងដោយសារមានវិបត្តិ (ជារឿយៗគឺជាការរេចរិលធនធានផ្នែកបរិស្ថាន) និងដោយសារកង្វះជម្រើសផ្សេង (JCCI 2012) ។

ក្នុងអង្កេត KAP មានអ្នកឆ្លើយសម្ភាសន៍តែ ២២% ប៉ុណ្ណោះដែលរាយការណ៍ថា បានប្រើជម្រើសបន្ស៊ាំតាមផែនការ ហើយ ៧៨% ទៀតបានប្រើយុទ្ធសាស្ត្របន្ស៊ាំស្វ័យគ្មានផែនការ។ រូបភាព៨ បង្ហាញថា របៀបអនុវត្តជាទូទៅជាងគេដែលអ្នកឆ្លើយសម្ភាសន៍ជាស្ត្រីរាយការណ៍ឡើង គឺការដាំដំណាំតាមធម្មតាដោយយកចិត្តទុកដាក់កាន់តែខ្លាំងលើការព្យាករណ៍អាកាសធាតុ ការដាំដើមឈើឲ្យ

បានច្រើន និងការជួសជុលសំណង់ស្រោចស្រព។ ព័ត៌មានទទួលបានពី សម្ភាសន៍ជាមួយអ្នកផ្តល់ព័ត៌មានគន្លឹះ (KIIs) បង្ហាញថា អ្នកភូមិខ្លះបានផ្លាស់ប្តូរប្រភេទដំណាំដែលគាត់ដាំ និងចាប់ផ្តើមជ្រើសយកពូជដំណាំធន់នឹងកំដៅ។ ម្យ៉ាងទៀត ដើម្បីត្រៀមខ្លួននឹងគ្រោះមានទឹកជំនន់ក្នុងភូមិ ប្រជាជនបានស្តុកស្បៀងអាហារ សម្ភារ និងទ្រព្យផ្សេងៗ នៅតាមកន្លែងមានសុវត្ថិភាព និងមានផែនការជម្លៀសសត្វចិញ្ចឹមទៅកាន់កន្លែងដីខ្ពស់។

ខ្ញុំបានពន្យល់ និងចែករំលែកព័ត៌មាន [ដល់អ្នកភូមិ] ដើម្បីជួយពួកគាត់ ឲ្យបានយល់ដឹងពីការប្រែប្រួលអាកាសធាតុ។ អ្នកភូមិខ្លះបានឆ្លើយតបដោយដាំដំណាំប្រភេទខុសៗគ្នា។ ពួកគាត់ក៏បានប្រើពូជដំណាំធន់នឹងការប្រែប្រួលអាកាសធាតុ ដែលគាត់ទទួលបានតាមរយៈអាជ្ញាធរឃុំ។ ប្រជាជនមួយចំនួន ក៏បានត្រៀមខ្លួននឹងហានិភ័យគ្រោះទឹកជំនន់ក្នុងភូមិដែរ។ មុនពេលទឹកជំនន់មកដល់ អ្នកភូមិខ្លះរៀបចំត្រៀមស្បៀងអាហារ សម្ភារ និងទ្រព្យផ្សេងៗ ហើយយកសត្វចិញ្ចឹមទៅទុកនៅកន្លែងដីខ្ពស់មានសុវត្ថិភាព ជាដើម។

បុរសជាសមាជិកក្រុមប្រឹក្សាឃុំ ឆ្នាំ២០១៨

អ្នកខ្លះទៀត ហាក់ដូចជាបែកក្នុងការធ្វើវិនិយោគត្រៀមខ្លួនទប់ទល់នឹងគ្រោះមហន្តរាយ ហើយរស់នៅដូចធម្មតា ដាំដុះដំណាំដដែល និងតាមរបៀបធម្មតា និងរកកង្ការអគ្គិសនី និងម៉ាស៊ីនត្រជាក់មកប្រើ ដើម្បីទប់ទល់នឹងធាតុអាកាសក្តៅ។ ក្នុងការពិភាក្សាតាមក្រុមស្នូលស្ត្រីនៅខេត្តព្រះវិហារ ពួកគាត់បានសង្កត់ធ្ងន់ពី បែបបទដែលអ្នកភូមិត្រូវរកសាងសមត្ថភាពបន្ស៊ាំ និងភាពធន់របស់ខ្លួននឹងការប្រែប្រួលអាកាសធាតុ ដូចជា ត្រូវស្តារប្រឡាយនិងស្រះទឹក រក្សាបឹងឲ្យនៅជ្រៅ ដើម្បីអាចស្តុកទឹកបម្រើកសិកម្ម និងតម្រូវការក្នុងផ្ទះ។ ប្រជាជនក៏អាចសុំដល់ការិយាល័យកសិកម្មស្រុក ដើម្បីឲ្យមានការពង្រីកសេវាចាក់ថ្នាំបង្ការជំងឺសត្វ និងការទទួលបានពូជដំណាំធន់នឹងការរាំងស្ងួត និងសុំឲ្យមានដាក់បុគ្គលិកពេទ្យស្ម័គ្រចិត្តនៅតាមភូមិគាត់ ដើម្បីបង្រៀនពួកគាត់ពីការថែទាំសុខភាព។

ការពិភាក្សា

អ្នកចូលរួមក្នុងការសិក្សានេះ ភាគច្រើនពឹងផ្អែកលើចំណេះដឹង "ក្នុងមូលដ្ឋាន" និងទទួលបានចំណេះដឹងនិងព័ត៌មាន "ពីក្រៅ" ខ្លះស្តីពីការប្រែប្រួលអាកាសធាតុ តាមរយៈប្រព័ន្ធផ្សព្វផ្សាយ។ អ្នកខ្លះបានចូលរួមក្នុងការបណ្តុះបណ្តាលជាផ្លូវការ រៀបចំដោយ NGOs ក្នុងមូលដ្ឋាន (Nang et al. 2014)។ ស្ត្រីវ័យក្មេងតែងមានលទ្ធភាពច្រើនជាងស្ត្រីវ័យចំណាស់ ដើម្បីទទួលបានព័ត៌មានទាក់ទងនឹងអាកាសធាតុ តាមរយៈបណ្តាញសង្គម និងអ៊ិនធើណិត។ ប៉ុន្តែស្ត្រីក្នុងមូលដ្ឋានជាទូទៅតែងពិបាកទទួលបាន

ព័ត៌មានទាក់ទងនឹងអាកាសធាតុ ហើយបញ្ហានេះបានប៉ះពាល់ដល់លទ្ធភាពរបស់គាត់ ដើម្បីបន្ស៊ាំខ្លួនឲ្យបានលឿនគ្រប់គ្រាន់។ បញ្ហាប្រឈមសំខាន់ៗផ្សេងទៀត រួមមាន កង្វះពេលវេលាកង្វះធនធាន និងការតាំងចិត្តកម្រិតទាប។ ម្យ៉ាងទៀត ស្ត្រីកម្របានចូលរួមក្នុង វេទិកាសាធារណៈ សិក្ខាសាលា ការបង្ហាញនៅកន្លែងសម្រាប់កសិករ ទស្សនកិច្ចសិក្សា និងសមាគមកសិករផ្សេងៗ។ ថ្វីបើការប្រែប្រួលអាកាសធាតុប៉ះពាល់ដល់ស្ត្រីខ្លាំងជាងបុរស ប៉ុន្តែលទ្ធផលអង្កេត KAP បង្ហាញថា ប្រជាជនមូលដ្ឋានមិនបានចាប់អារម្មណ៍ពីភាពខុសគ្នាផ្នែកយេនឌ័រ នៅក្នុងភាពងាយរងគ្រោះនឹងការប្រែប្រួលអាកាសធាតុនេះទេ ហើយរឹតតែមិនបានដឹងពី ផលប៉ះពាល់ខុសគ្នាតាមយេនឌ័រ និងផលប៉ះពាល់ខុសគ្នាតាមជំនាន់មនុស្ស ថែមទៀត។

សេចក្តីសន្និដ្ឋាន និងការផ្តល់មតិ

ការសិក្សានេះបង្ហាញថា ភាពងាយរងគ្រោះ និងភាពធន់របស់សហគមន៍ណាមួយ វាប្រែប្រួលទៅតាមតំបន់កសិអេកូឡូស៊ីរបស់សហគមន៍នោះ។ ប្រជាជនរស់នៅខេត្តព្រៃវែង និងព្រះវិហារងាយជួបនឹងការរាំងស្ងួត សីតុណ្ហភាពខ្ពស់ និងភ្លៀងមិនទៀងទាត់ រីឯអ្នកនៅខេត្តបាត់ដំបង និងកំពត ច្រើនជួបនឹងទឹកជំនន់ បន្ទាប់មកគឺ ការរាំងស្ងួត ខ្យល់ព្យុះ ជំងឺឆ្លងមនុស្ស និងជំងឺសត្វ។ ស្ត្រីភាគច្រើននៅតាមមូលដ្ឋាន ធ្លាប់ឮប្រយោគ "ការប្រែប្រួលអាកាសធាតុ" ប៉ុន្តែមិនសូវស្គាល់ប្រយោគ "ការឡើងកំដៅផែនដី" ទេ។ ការយល់ដឹងរបស់គាត់ពីមូលហេតុ និងផលប៉ះពាល់នៃការប្រែប្រួលអាកាសធាតុ នៅយឺតយ៉ាវជាង ការប្រឹងប្រែងរបស់ប្រទេសជាតិ ដើម្បីរកសាងភាពធន់នឹងការប្រែប្រួលអាកាសធាតុនៅតាមមូលដ្ឋាន។ ស្ត្រីក្នុងមូលដ្ឋានខ្លះ អាចឆ្លើយតបនឹងការប្រែប្រួលអាកាសធាតុ និងទប់ទល់នឹងគ្រោះធម្មជាតិបាន តាមការយកចិត្តទុកដាក់កាន់តែខ្លាំងដល់ ការព្យាករណ៍ធាតុអាកាស និងថែទាំប្រឡាយស្រោចស្រព និងសំណង់គ្រប់គ្រងទឹក ប៉ុន្តែអ្នកខ្លះទៀតមិនដឹងថាត្រូវត្រៀមខ្លួនយ៉ាងណាទេ ដើម្បីទប់ទល់នឹងមុខសញ្ញាគ្រោះថ្នាក់អាកាសធាតុ ហើយក៏បែរទៅរៀបចំពិធីបុណ្យសាសនា ឬផ្លាស់ទៅរស់នៅកន្លែងផ្សេង ឬរកម៉ាស៊ីនត្រជាក់/កង្ការអគ្គិសនីមកប្រើ។

ការជួយគាំទ្រឲ្យស្ត្រី កសាងសមត្ថភាពបន្ស៊ាំនឹងការប្រែប្រួលអាកាសធាតុ គួរមានសកម្មភាពដូចតទៅ៖

- បង្កើនចំណាប់អារម្មណ៍ពីការប្រែប្រួលអាកាសធាតុ នៅតាមសហគមន៍ងាយរងគ្រោះជាងគេ ទៅតាមស្ថានភាពជាក់លាក់នៃតំបន់កសិអេកូឡូស៊ីដែលសហគមន៍ទាំងនោះស្ថិតនៅ
- សម្រួលឲ្យស្ត្រីនៅតាមឃុំ បានរួមចំណែកក្នុងការស្រាវជ្រាវដោយមានការចូលរួម និងមានគូបជំនួយនឹងការកសាងសមត្ថភាពតម្រូវតាមស្ថានភាព។ កិច្ចការទាំងនេះ រួមមាន កសិកម្មឆ្លាតខាងអាកាសធាតុ ការគ្រប់គ្រងធនធានទឹក លទ្ធភាពរកបានហិរញ្ញវត្ថុ ពិពិធកម្មប្រភពចំណូល ព័ត៌មានលើការបន្ស៊ាំ

នឹងការប្រែប្រួលអាកាសធាតុ និងការកាត់បន្ថយហានិភ័យ មានគ្រោះមហន្តរាយ

- ពង្រឹងអភិបាលកិច្ចក្នុងមូលដ្ឋាន តាមរយៈការកែលម្អការចូលរួម របស់ស្ត្រី និងការដាក់បញ្ចូលចំណេះដឹងនិងបទពិសោធន៍ របស់គាត់ ទៅក្នុងផែនការបន្ស៊ាំ និងដាក់បញ្ចូលគំនិតផ្តួចផ្តើម ផ្សេងៗទៅក្នុងផែនការអភិវឌ្ឍន៍ឃុំ។

ឯកសារយោង

Behrman, Julia A., Elizabeth Bryan and Amelia Goh. 2014. "Gender, Climate Change, and Group-Based Approaches to Adaptation." In *Enhancing Women's Assets to Manage Risk under Climate Change: Potential for Group-based Approaches*, edited by Claudia Ringler, Agnes R. Quisumbing, Elizabeth Bryan and Ruth Suseela Meinzen-Dick, 3–8. Washington, DC: International Food Policy Research Institute.

JCCI (Joint Climate Change Initiative). 2012. "A Guide to Climate Change Response – A Learning Manual for Cambodian Organisations and Institutions. Phnom Penh: JCCI.

Jones, Lindsey. 2011. "Towards a Holistic Conceptualization of Adaptive Capacity at the Local Level: Insights from the Local Adaptive Capacity Framework (LAC)." Paper presented at the conference on Building Livelihood Resilience in Changing Climate, Kuala Lumpur 3–5 Mar 2011.

Kreft Sönke. David Eckstein. Lisa Junghans. Candice Kerestan and Ursula Hagen. 2013. *Who suffers most from extreme weather events*. Global climate risk index 2014: 1A31.

Ministry of Women's Affairs. 2014. *Climate: Gender and Climate Change, Green Growth and Disaster Risk Management*. Policy Brief 10. Phnom Penh: MOWA.

MOE and UNDP (Ministry of Environment and United Nations Development Programme). 2011. *Cambodia Human Development Report 2011. Building Resilience: The Future of Rural Livelihoods in the Face of Climate Change*. Phnom Penh: UNDP.

Moul Samneang. 2013. "Cambodia's Women Local Leaders Take Charge." <https://asiafoundation.org/2013/03/06/cambodias-women-local-leaders-take-charge/>.

Nang Phirun. Sam Sreymom. Lonn Pichdara and Ouch Chandarany. 2014. *Adaptation Capacity of Rural People in the Main Agroecological Zones in Cambodia*. CDRI Working Paper Series No. 93. Phnom Penh: CDRI.

NCCC (National Climate Change Committee). 2013. *Cambodia Climate Change Strategic Plan 2014–2023*. Phnom Penh: NCCC.

NIS (National Institute of Statistics). 2016. *Cambodia Socio-Economic Survey 2015*. Phnom Penh: NIS, Ministry of Planning.

Nong Monin, Chhaing Marong and Sorn Pisey. Forthcoming. *Women's Adaptive Capacity for Local Climate Resilience across Cambodia's Four Agroecological Zones*. CDRI Working Paper Series, Phnom Penh; CDRI.

Piya, Luni, Keshav Lall Maharjan and Niraj Prakash Joshi. 2012. "Vulnerability of Rural Households to Climate Change and Extremes: Analysis of Chepang Households in the Mid-Hills of Nepal." Paper presented at the International Association of Agricultural Economists Triennial Conference, Foz do Iguaçu, Brazil, 18–24 Aug 2012.

Sam Sreymom and Ouch Chandarany. 2014. *Agricultural Technological Practices and Gaps for Climate Change Adaptation*. Working Paper Series No. 100. Phnom Penh: CDRI.

Sam Sreymom and Pech Sokhem, eds. 2015. *Climate Change and Water Governance in Cambodia: Challenges and Perspectives for Water Security and Climate Change in Selected Catchments*. Phnom Penh: CDRI.

Solar, W. R. 2010. *Rural Women, Gender and Climate Change: A Literature Review and Invited Perspectives on Climate Change Impacts and Processes of Adaptation in Cambodia*. Phnom Penh: Oxfam America.

UNDP (United Nations Development Programme). 2013. "Climate Change Alliance." Project document. www.kh.undp.org/content/Cambodia/en/home/operations/projects/environment_and_energy/cambodia-climate-change-alliance.html.

UNDP Cambodia. 2014. *Cambodia Community Based Adaptation Vulnerability Reduction Assessment*.

UNESCO (United Nations Educational, Scientific and Cultural Organization). 1999. *Classifying Educational Programs – Manual for ISCED-97 Implementation in OECD Countries*. Paris: UNESCO.

UN WomenWatch. 2009. "Fact Sheet: Women, Gender Equality and Climate Change." UN Internet Gateway on Gender Equality and Empowerment of Women. www.un.org/womenwatch/feature/climate_change/downloads/Women_and_Climate_Change_Factsheet.pdf.

Va Dany. 2015. "Climate Change Adaptation Planning in Cambodia and Potential for Improvements." PhD thesis, Bond University, Queensland.

ប្រសិទ្ធភាពនៃសហគមន៍ព្រៃឈើសម្រាប់ ការអភិរក្សព្រៃឈើនៅកម្ពុជា

សេចក្តីផ្តើម

សហគមន៍ព្រៃឈើ ជាប្រព័ន្ធគ្រប់គ្រងធនធានធម្មជាតិមួយ ដែលដំណើរការ ដោយសមាជិកសហគមន៍ក្នុងមូលដ្ឋាន នៅ កម្រិតភូមិ និងឃុំ ហើយគេតែងចាត់ទុកថាជា មធ្យោបាយមាន ជោគជ័យដើម្បីសម្រេចលទ្ធផលវិជ្ជមានផ្នែកសង្គមកិច្ច-អេកូឡូស៊ី និងបន្សុំគ្នាបានល្អនូវ ការអភិរក្សជីវចម្រុះនិងការបោស ចំណេះដឹង ក្នុងមូលដ្ឋាន និងតម្រូវការចិញ្ចឹមជីវិត (Bowler et al. 2012)។ មានគោលការណ៍ទៀតថា សហគមន៍ព្រៃឈើមានប្រសិទ្ធភាព ជាង ការគ្រប់គ្រងតំបន់ការពារដើម្បីអភិរក្សព្រៃឈើ ទៅទៀត (Ellis and Porter-Bolland 2018; Porter-Bolland et al. 2012)។ ដោយសារវាជាទម្រង់មួយនៃ ការគ្រប់គ្រងព្រៃឈើបែបវិមជ្ឈការ ដោយខ្លួនឯងនោះ សហគមន៍ព្រៃឈើ គឺជា ប្រព័ន្ធសង្គមកិច្ច- បរិស្ថានលាយចូលគ្នាដ៏ស្មុគស្មាញមួយ។ ទោះយ៉ាងនេះក្តី មាន ការអះអាងថា ការឃ្លាំមើលព្រៃឈើដោយមានការចូលរួមក្នុង ក្របខ័ណ្ឌនៃសហគមន៍ព្រៃឈើ វាផ្តល់ជូន ការគ្រប់គ្រងរបស់ ឯកជន និងរបស់រដ្ឋ ពីព្រោះគេត្រូវចំណាយអស់ច្រើនជាងក្នុងការ ជួលមន្ត្រីផ្នែកព្រៃឈើ នៅឯទីក្រុងឲ្យមកឃ្លាំមើលព្រៃឈើនៅ តំបន់ជាច្រើនស្រយាល (Ostrom 2007)។

ដោយក្នុងចំណោមប្រជាជនកម្ពុជាសរុប ១៦,២៥លាននាក់ មាន ៧៧% រស់នៅក្នុងតំបន់ជនបទ ដូច្នេះព្រៃឈើដើរតួនាទី សំខាន់ក្នុងជីវភាពគ្រួសារនៅជនបទ និងមានតម្លៃពិសេសផ្នែក វប្បធម៌និងស្មារតីសម្រាប់មនុស្សជាច្រើន ជាពិសេសនៅតាម សហគមន៍បែបបុរាណ។ គម្របព្រៃឈើបានថយចុះគួរឲ្យកត់ សំគាល់ក្នុង ៥ទសវត្សរ៍កន្លងទៅ ដោយចុះពី ១៣.២២៧.១០០ ហិកតា ឬ ៧៣,០៤% នៃផ្ទៃដីសរុបនៅឆ្នាំ១៩៦៥ មកត្រឹម ៨.៧៤២.៤០១ហិកតា ឬ ៤៨,១៤% នៅឆ្នាំ២០១៦ (FA 2011; MOE 2018)។ ដើម្បីរក្សាជីវព្រៃធម៌ឲ្យនៅគង់វង្ស និង លើកស្ទួយជីវភាពក្នុងមូលដ្ឋាន រដ្ឋាភិបាលកម្ពុជាបានដាក់អនុវត្ត គោលនយោបាយ និងយុទ្ធសាស្ត្រជាច្រើន។ ច្បាប់ព្រៃឈើ ឆ្នាំ២០០២ បានកំណត់ក្របខ័ណ្ឌសម្រាប់ការគ្រប់គ្រង ប្រើប្រាស់ និងអភិរក្សព្រៃឈើដែលត្រូវអនុវត្តដោយ រដ្ឋបាលព្រៃឈើ ក្រោម ឱវាទនៃក្រសួងកសិកម្ម រុក្ខាប្រមាញ់ និងនេសាទ។ សហគមន៍ ព្រៃឈើ ជាកម្មវិធីមួយក្នុងចំណោមកម្មវិធីចម្បងៗទាំង៦ នៃ កម្មវិធីព្រៃឈើជាតិឆ្នាំ២០១០-២៩ ហើយត្រូវបានដាក់អនុវត្ត

តាំងពីទសវត្សរ៍១៩៩០ មក ដោយមានសហប្រតិបត្តិការពី សំណាក់ អង្គការមិនមែនរដ្ឋាភិបាល (NGOs) អង្គការអន្តរជាតិ និងដៃគូអភិវឌ្ឍន៍នានាផង។ នៅឆ្នាំ២០១៧ សហគមន៍ព្រៃឈើ មានដល់ ៥៨០ ក្នុង ២១ខេត្ត និងមានផ្ទៃដីព្រៃសរុប ៤៧០.៩៧០ ហិកតា (FA 2017)។ រដ្ឋបាលព្រៃឈើមានផែនការបង្កើន សហគមន៍ព្រៃឈើឲ្យដល់ ១.០០០កន្លែង នៅឆ្នាំ២០២៩ ដោយ មានផ្ទៃដីកើនមួយជាបួន ដល់ ២លានហិកតា (FA 2015)។

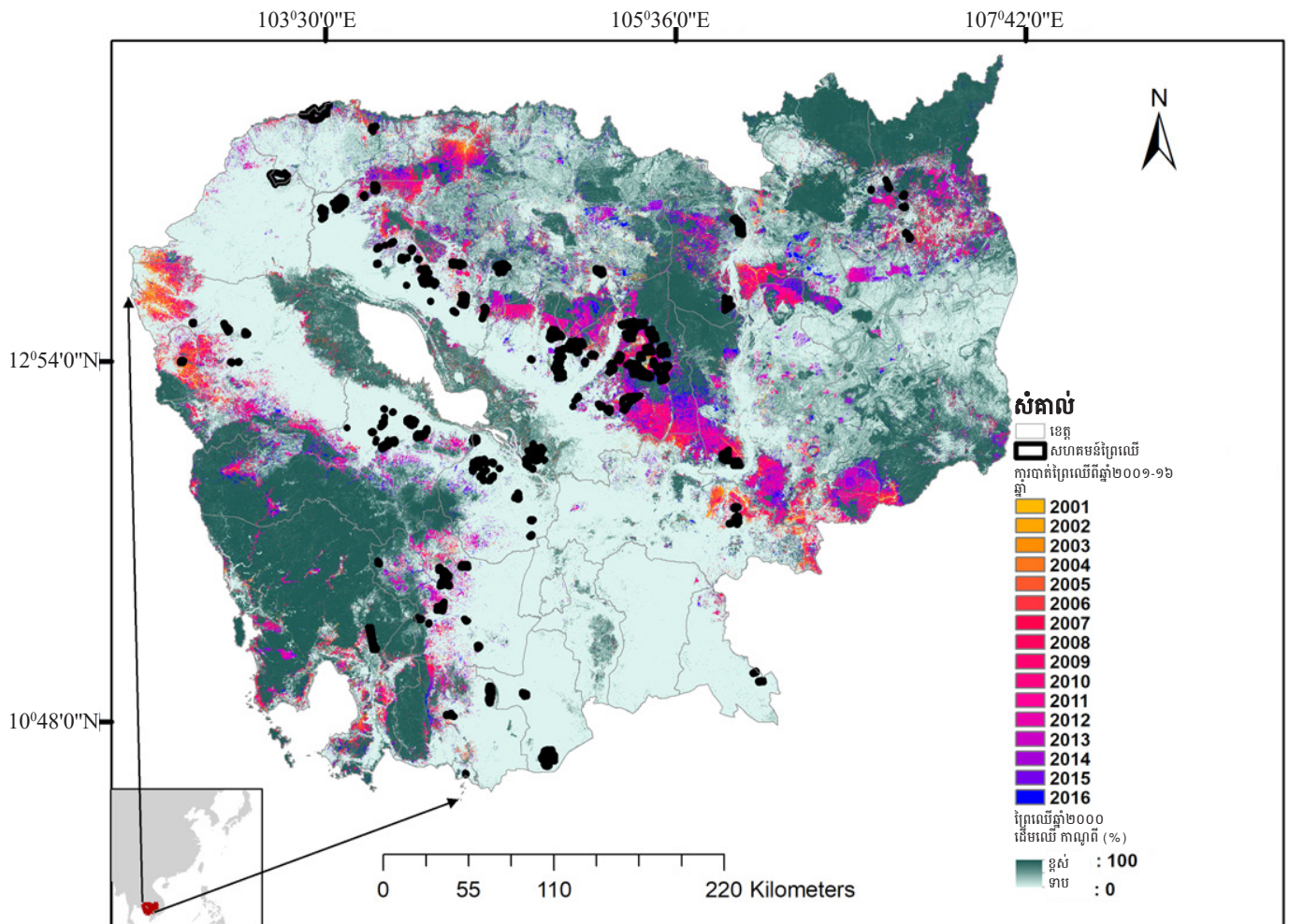
ក្នុងពេលកន្លងមក មានការសិក្សាខ្លះហើយពី សហគមន៍ ព្រៃឈើនៅកម្ពុជា (Persson and Prowse 2017) ប៉ុន្តែមិនទាន់ មានការសិក្សាទូទាំងប្រទេសពីប្រសិទ្ធភាពនៃសហគមន៍ព្រៃឈើ នោះទេ។ ការសិក្សាទាំងនេះ ក៏ដូចជា ការងារស្រដៀងគ្នាជាច្រើន ទៀតនៅតាមប្រទេសកំពុងអភិវឌ្ឍន៍ គឺសុទ្ធតែផ្អែកលើសំណុំ ទិន្នន័យតូចៗបានមកពីការសិក្សាលើករណីតិចតួចធ្វើឲ្យលទ្ធផល រកឃើញមិនបានរឹងមាំគ្រប់គ្រាន់ សម្រាប់ជួយឲ្យអ្នកសម្រេច អាកាត់នានា អាចគិតគូររៀបចំគោលនយោបាយបានកាន់តែប្រសើរ ឡើងសម្រាប់គ្រប់គ្រងធនធានធម្មជាតិ (Nagendra 2007)។ ការ សិក្សាស្រាវជ្រាវនេះ ជួយរួមចំណែកបំពេញកង្វះខាតចំណេះដឹង ដូចបញ្ជាក់ខាងលើ។ អត្ថបទផ្នែកលើ និក្ខេបបទថ្នាក់បណ្ឌិតរបស់ អ្នកនិពន្ធ (Lonn 2018) នេះ បានប្រើសំណុំទិន្នន័យខ្នាតប្រទេស លើ ១៩៧សហគមន៍ព្រៃឈើ ដែលត្រូវបានបង្កើតឡើងពីឆ្នាំ ១៩៩៤ ដល់ ២០០៥ ដើម្បីប្រៀបធៀប និងវាស់វែងការប្រែប្រួល ក្នុងគម្របព្រៃឈើពីឆ្នាំ២០០៥ ដល់ ២០១៦។

វិធីសាស្ត្រ ការជ្រើសរើសកន្លែង និងលក្ខណៈសំគាល់នៃសហគមន៍ព្រៃឈើ

ដោយសារទិន្នន័យមិនអាចរកបាន ឬមានមិនពេញលេញ នោះ ការសិក្សានេះជ្រើសរើសយកតែ ១៩៧កន្លែងសហគមន៍ ព្រៃឈើ (ក្នុងចំណោម ៥៨០កន្លែង) មានផ្ទៃដីសរុប ១២១.៧០១,៥១ហិកតា ក្នុង ១៩ខេត្តប៉ុណ្ណោះ (រូបភាព១)។ កន្លែងសហគមន៍ព្រៃឈើទាំងនេះ ស្ថិតនៅជាសំខាន់នៅខាងជើង និងខាងត្បូងបឹងទន្លេសាប នៅកម្ពុជាពី ០ម៉ែត្រ ដល់ ៥៨៩ម៉ែត្រ លើកម្រិតទឹកសមុទ្រ និងមានចំណោតពី ០% ដល់ ៥០%។ ភ្លៀងធ្លាក់ប្រចាំឆ្នាំក្នុងតំបន់ទាំងនេះ មានពី ១.០០០មម ដល់ ២.៦០០មម (NIS 2012)។ ប្រភេទព្រៃចម្បងៗ រួមមាន ព្រៃពាក់កណ្តាលស្រោង (semi-evergreen) ព្រៃស្រោង (evergreen) និង ព្រៃរំបោះ (deciduous) ហើយនៅ កន្លែងសហគមន៍ព្រៃឈើ ព្រៃជាទូទៅមានស្ថានភាពវិចារីល ប៉ុន្តែកំពុងស្តារ និងដុះលូតលាស់ឡើងវិញ។ ពូជឈើចម្បងៗ

អត្ថបទនេះរៀបរៀងដោយបណ្ឌិតលន់ពេជ្រតារាអ្នកស្រាវជ្រាវនៅផ្នែកបរិស្ថាននៃ CDRI ដោយផ្អែកលើ និក្ខេបបទឆ្នាំ២០១៨ របស់ខ្លួន។ សូមយោងអត្ថបទនេះថា៖ Lonn Pichdara. 2018. "Effectiveness of Community Forestry for Forest Conservation in Cambodia." *Cambodia Development Review* 22 (3): 10-15។ ភ្នំពេញ វិទ្យាស្ថាន CDRI។

រូបភាព១៖ ទីតាំងសហគមន៍ព្រៃឈើ ១៩៧កន្លែងត្រូវបានជ្រើសរើស ដោយមានបង្ហាញ គម្របព្រៃឈើនៅឆ្នាំ២០០០ និងការបាត់បង់ព្រៃឈើពីឆ្នាំ២០០១ ដល់ ២០១៦



ប្រភព៖ ទិន្នន័យលើការបាត់បង់ព្រៃឈើ និងគម្របព្រៃឈើ បានស្រង់យកពី Hansen et al. 2013

រួមមាន បេង (Afzelia xylocarpa (Kurz) craib), ផ្លុង (Pterocarpus pedatus Pierre), កកោះ (Sindora cochinchinensis H. Baill), ផ្លឹក (Shorea obtuse Wallich ex Blume), ស្បែក (Xylia dolabriformis Benth), និង ត្បែង (Dipterocarpus obtusifolius Teyjsm ex Miq.)។ សត្វព្រៃភាគច្រើនក្នុងព្រៃសហគមន៍ រួមមាន ជ្រូកព្រៃ ទន្សាយ ឈ្នួស មានព្រៃ ពស់ ក្បោក និង ស្វា (FA 2010)។

ទិន្នន័យ

យោងតាម Davis et al. (2015) គម្របដើមឈើចាប់ពី ៣០% ឡើងទៅ ត្រូវបានចាត់ទុកជា ព្រៃឈើ។ ការបាត់បង់ព្រៃឈើពី ឆ្នាំ២០០៥ ដល់ ២០១៦ គេគណនាឡើងដោយផ្អែកលើ ទិន្នន័យ គម្របដើមឈើសម្រាប់ឆ្នាំ២០០០ បានមកពី ការសិក្សាពីការ ប្រែប្រួលព្រៃឈើសកល ដោយប្រើ រូបថតពីផ្កាយរណបមាន កម្រិតច្បាស់មធ្យមនៃខ្នាតទំហំរូបភាព៣០ម៉ែត្រការ៉េ នៃរូបភាព ផ្កាយរណបដែលបានសិក្សាវាយតម្លៃហើយ (Hansen et al. 2013)។ កម្រិតច្បាស់នៃលំហ គេវាស់វែងតាម ទំហំភិចសែល

(pixel size) ពេលគឺ ១ភិចសែល ស្មើនឹង ៣០ម៉ែត្រ។ កម្រិតច្បាស់ ៣០ម x ៣០ម តំណាងឲ្យផ្ទៃដីទំហំ ៩០០ម^២ ដូច្នេះវាច្បាស់គ្រប់គ្រាន់សម្រាប់វាយតម្លៃពី គម្របដើមឈើនៅ តាមកន្លែងសហគមន៍ព្រៃឈើ នៅកម្ពុជា។ ស្ថិតិលើសហគមន៍ ព្រៃឈើ និងព័ត៌មានស្តីពីព្រៃប្រទល់នៃ កន្លែងសហគមន៍ព្រៃឈើ ទទួលបានមកពី រដ្ឋបាលព្រៃឈើ (FA 2015)។ ព័ត៌មាន ស្តីពី ព្រៃប្រទល់ប្រទេស ស្រុក និងភូមិ បានមកពី ទិន្នន័យ ជំរឿន និងផែនទីឆ្នាំ២០០៨ (NIS 2010) ហើយ ព័ត៌មាន ស្តីពីបណ្តាញផ្លូវថ្នល់ (ផ្លូវធំ និងផ្លូវតូចៗ) បានមកពី ក្រសួង សាធារណការនិងដឹកជញ្ជូន និង ទីភ្នាក់ងារសហប្រតិបត្តិការ អន្តរជាតិជប៉ុន(JICA 2003)។ ទិន្នន័យស្តីពី កម្ពស់ដី និង ចំណោតដី បានមកពីប្រភពទិន្នន័យរបស់ ASTER Global Digital Elevation Model^១ ដែលមាននៅលើគេហទំព័ររបស់អង្គការ NASA (ទីភ្នាក់ងារអវកាសសហរដ្ឋអាមេរិក)។

^១ ASTER stands for Advanced Spaceborne Thermal Emission and Reflection Radiometer

តារាង១៖ ការប៉ាន់ស្មានពីការបាត់បង់ព្រៃឈើនៅក្នុង និងនៅក្រៅសហគមន៍ព្រៃឈើ

ទីតាំង	ទំហំសរុប (ហិកតា)	ទំហំព្រៃសរុបឆ្នាំ២០០៥ (ហិកតា)	ទំហំព្រៃសរុបឆ្នាំ២០១៦ (ហិកតា)	ទំហំព្រៃឈើបាត់បង់ពី ឆ្នាំ២០០៥-២០១៦	
				(ហិកតា)	(%)
ក្នុងសហគមន៍ព្រៃឈើ	121,701.51	78,697.35	60,359.40	18,337.95	23.30
ក្រៅសហគមន៍ព្រៃឈើ	1,302,064.74	517,194.99	325,527.39	191,667.6	37.06

តារាង២៖ មធ្យមភាគនៃប្រសិទ្ធភាពសហគមន៍ព្រៃឈើក្នុងការទប់ស្កាត់ការបំផ្លាញព្រៃឈើ (Average treatment effect on treated (ATT) for deforestation)

	ការបាត់បង់ព្រៃឈើ
ការប៉ាន់ស្មាន	-0.115 ***
កំហុសស្តង់ដារ	0.002
ការធ្វើតេស្ត	1.75

Note: *** មានសារៈសំខាន់ខាងស្ថិតិនៅកម្រិត ១% ($p < 0.01$)

ការគណនាការប្រែប្រួលគម្របព្រៃ

ការសិក្សានេះ បានប្រើប្រាស់ វិធីសាស្ត្រប្រៀបធៀប (covariate-matching method) ដើម្បីប៉ាន់ស្មានពី ការប្រែប្រួលគម្របព្រៃឈើក្នុងសហគមន៍ព្រៃឈើ និងការប្រែប្រួលគម្របព្រៃឈើនៅក្រៅសហគមន៍ព្រៃឈើ (ចម្ងាយ ១០គីឡូម៉ែត្រជុំវិញព្រំប្រទល់សហគមន៍ព្រៃឈើ)។ មានកត្តាពីរដែលប៉ះពាល់ដល់ ការប្រែប្រួលគម្របព្រៃឈើ។ ទី១ គឺកត្តារូបវន្តដែលមានដូចជា ចំណោមរបស់ទីតាំងសហគមន៍ព្រៃឈើ និងរយៈកម្ពស់ទីតាំងសហគមន៍ព្រៃឈើ។ ទី២ គឺកត្តាសេដ្ឋកិច្ចសង្គមដែលរួមមាន ចម្ងាយពីព្រៃឈើក្នុងសហគមន៍ព្រៃឈើទៅផ្លូវនៅជិតជាងគេ ចម្ងាយពីព្រៃឈើក្នុងសហគមន៍ព្រៃឈើទៅទីផ្សារ (ទីប្រជុំជន) ចម្ងាយពីព្រៃឈើក្នុងសហគមន៍ព្រៃឈើទៅកណ្តាលភូមិ និងចម្ងាយពីព្រៃឈើក្នុងសហគមន៍ព្រៃឈើ ទៅព្រំប្រទល់សហគមន៍ព្រៃឈើ។ កត្តាទាំងនេះ (កត្តារូបវន្ត និងកត្តាសេដ្ឋកិច្ចសង្គម) វាមានឥទ្ធិពលដល់ការនៅគង់វង្ស ឬការបាត់បង់ព្រៃឈើ។ ឧទាហរណ៍ បើសិនព្រៃឈើស្ថិតនៅជិតទីប្រជុំជនដែលមានមនុស្សរស់នៅច្រើននោះ ព្រៃឈើអាចងាយបាត់បង់ដោយសារការប្រើប្រាស់របស់មនុស្ស។

វិធីសាស្ត្រប្រៀបធៀប (covariate-matching method) នេះ មាន៥ដំណាក់កាល។ដំបូងមានការគណនានូវមធ្យមភាគភាគរយនៃ ប្រសិទ្ធភាពរបស់សហគមន៍ព្រៃឈើក្នុងការថែរក្សាព្រៃឈើដោយប្រៀបធៀបនឹងតំបន់គ្មានសហគមន៍ព្រៃឈើ។ តាមធម្មតាគេគ្រាន់តែគណនា ទំហំព្រៃឈើនៅក្នុងសហគមន៍ និងទំហំព្រៃឈើនៅក្រៅសហគមន៍ (គិតជាហិកតា) ហើយធ្វើការប្រៀបធៀបគ្នាក្នុងអំឡុងពេលពីឆ្នាំ២០០៥ ដល់ ២០១៦។ ប៉ុន្តែការ

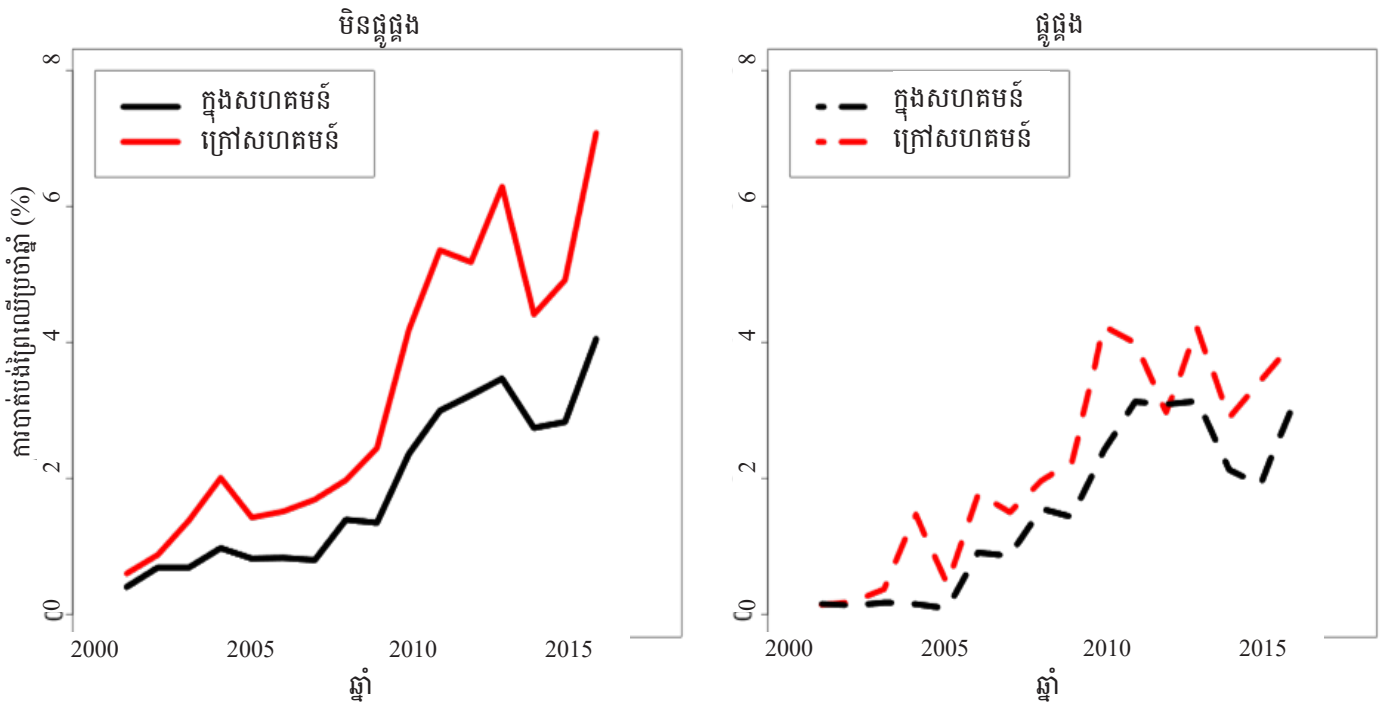
គណនាតាមវិធីធ្វើលេខដកបែបនេះ តែងមានភាពលំអៀងដោយសារ ផ្ទៃដីព្រៃសរុបក្នុងសហគមន៍ព្រៃឈើ មានទំហំតូចហើយ ផ្ទៃដីព្រៃនៅក្រៅសហគមន៍ព្រៃឈើមានទំហំធំ ពោលគឺ វាមានភាពខុសគ្នាខ្លាំង។ ដូច្នេះ ដើម្បីកាត់បន្ថយលំអៀងដោយសារការប្រៀបធៀបទំហំបែបនេះ គេធ្វើការជ្រើសរើសដោយចៃដន្យ ១០% នៃទំហំព្រៃ (ជាកិច្ចសែល) ក្នុងឆ្នាំ២០០៥ ដែលស្ថិតនៅក្នុង និងនៅក្រៅសហគមន៍ព្រៃឈើ។ ជាលទ្ធផល គេទទួលបានចំនួនកិច្ចសែលដែលជាព្រៃនៅក្នុងសហគមន៍សរុប ៧៧.៩៥៥ កិច្ចសែល និង នៅក្រៅសហគមន៍ ១.០០៥.០៨៨កិច្ចសែល។ ការសិក្សានេះប្រើកម្មវិធីវិភាគទិន្នន័យ R ជំនាន់ ៣.៤. ៣ ដើម្បីធ្វើការប្រៀបធៀប (R Core Team 2017)។

លទ្ធផល

នៅក្នុងសហគមន៍ព្រៃឈើ និងនៅក្រៅសហគមន៍ព្រៃឈើ គឺមានស្ថានភាពសេដ្ឋកិច្ចសង្គមស្រដៀងគ្នា ជាពិសេស ចម្ងាយពីកិច្ចសែលព្រៃឈើ (ចំណុចព្រៃឈើ) ទៅចំណុចកណ្តាលភូមិ និងទៅទីផ្សារក្នុងទីប្រជុំជន។ ប៉ុន្តែ រយៈកម្ពស់មានភាពខុសគ្នាពោលគឺ តំបន់នៅខាងក្រៅសហគមន៍ព្រៃឈើ មានរយៈកម្ពស់ខ្ពស់ជាង ក្នុងសហគមន៍ព្រៃឈើ (ចូរពិនិត្យមើល តារាង A1 និង A2 ក្នុងឧបសម្ព័ន្ធ)។

តារាង១ បង្ហាញពី ការប៉ាន់ស្មានទំហំព្រៃឈើក្នុងឆ្នាំ២០០៥ និង ២០១៦។ លទ្ធផលបង្ហាញថា ក្នុងសហគមន៍ព្រៃឈើមានការបាត់បង់ព្រៃឈើសរុប ១៨.៣៣៧,៩៥ ហិកតា ឬ អស់ ២៣% ចំណែកនៅខាងក្រៅសហគមន៍វិញ មានការបាត់បង់ព្រៃឈើអស់ ១៩១.៦៦៧,៦ហិកតា ឬ ៣៧,០៦%។ ការប្រៀបធៀប

រូបភាព២៖ ការបាត់បង់ព្រៃឈើប្រចាំឆ្នាំនៅខាងក្នុង និងនៅខាងក្រៅសហគមន៍ព្រៃឈើ ដោយមានការផ្គូផ្គង និងមិនផ្គូផ្គង



ដោយវិភាគទិន្នន័យនិងស្ថិតិ បង្ហាញថា ក្នុងចន្លោះពេលពីឆ្នាំ ២០០៥ ដល់ ២០១៦ សហគមន៍ព្រៃឈើបានជួយទប់ស្កាត់ ការបាត់បង់ព្រៃឈើបានដល់ ១១% (តារាង២)។

ដូចមានបង្ហាញនៅក្នុងរូបភាព២ ទាំងទិន្នន័យផ្គូផ្គង និង មិនផ្គូផ្គង បង្ហាញថា អត្រាបាត់បង់ព្រៃឈើជាមធ្យមប្រចាំឆ្នាំក្នុង សហគមន៍ព្រៃឈើ មានកម្រិតទាបជាង ព្រៃនៅក្រៅសហគមន៍។ ម្យ៉ាងទៀត អត្រាបាត់បង់ព្រៃឈើ ហាក់បានកើនឡើងយ៉ាងខ្លាំង ចាប់ពីឆ្នាំ២០១០ មក ទាំងនៅខាងក្នុង និងនៅខាងក្រៅ សហគមន៍ព្រៃឈើ។

ការពិភាក្សា

ការសិក្សានេះបានអនុវត្តឡើង ដោយសារមានកំណើន ការសិក្សាស្រាវជ្រាវលើ ប្រធានបទទាក់ទងទៅនឹងប្រសិទ្ធភាពនៃ សហគមន៍ព្រៃឈើដើម្បីឆ្លើយនឹងសំណួរថាតើសហគមន៍ព្រៃឈើ ជាមធ្យមបាយមានប្រសិទ្ធភាពឬទេ ក្នុងការអភិរក្សព្រៃឈើ ជា ពិសេស ក្នុងបណ្តាប្រទេសកំពុងអភិវឌ្ឍន៍។ នេះជាការសិក្សាលើក ដំបូងដោយប្រើ ទិន្នន័យសហគមន៍ព្រៃឈើខ្នាតធំក្នុងប្រទេស កម្ពុជា។ លទ្ធផលរកឃើញបង្ហាញថា សហគមន៍ព្រៃឈើពិតជា មានប្រសិទ្ធភាពក្នុងការកាត់បន្ថយការបាត់បង់ព្រៃឈើ។ ក្នុងរយៈ ពេល ១១ឆ្នាំ ពីឆ្នាំ២០០៥ ដល់ ២០១៦ អត្រាជាមធ្យមនៃការ បាត់បង់ព្រៃឈើក្នុងសហគមន៍ព្រៃឈើ មានកម្រិត ១១% ទាប ជាងនៅខាងក្រៅសហគមន៍ព្រៃឈើ។ លទ្ធផលនេះវាស្រដៀងគ្នា នឹងការសិក្សានៅតំបន់អារ៉ាស៊ីនៃប្រទេសប៊ែរ ដែលរកឃើញថា តំបន់ការពារជួយកាត់បន្ថយការបាត់បង់ព្រៃឈើបាន ៨% ក្នុង ចន្លោះពេលពីឆ្នាំ ២០០០ ដល់ ២០០៥ (Miranda et al. 2016)។ ផ្ទុយមកវិញ ការសិក្សាទូទាំងប្រទេសក្នុងរយៈពេល ១១ឆ្នាំ

(២០០០-២០១០) នៅប្រទេសម៉ាដាកាស្កា បានបង្ហាញថា គ្មាន ភស្តុតាងណាមួយដែលបញ្ជាក់ថា សហគមន៍ព្រៃឈើជួយកាត់ បន្ថយការបាត់បង់ព្រៃឈើនោះទេ (Rasolofson et al. 2015)។ ទោះជាយ៉ាងណាក៏ដោយ ការសិក្សានេះបង្ហាញថា អត្រានៃការ បំផ្លាញព្រៃឈើក្នុងសហគមន៍ព្រៃឈើក្នុងប្រទេស មានការកើន ឡើងខ្លាំង។

ទោះបីសហគមន៍ព្រៃឈើ ជាការគ្រប់គ្រងដោយសហគមន៍ នៅថ្នាក់ឃុំភូមិក្តី គេនៅតែពិបាកក្នុងការវាយតម្លៃពីប្រសិទ្ធភាព របស់សហគមន៍ព្រៃឈើ ដោយសារសហគមន៍ព្រៃឈើមាន របៀបអនុវត្ត និងយុទ្ធសាស្ត្រច្រើនប្រភេទ មានតាំងពី សហគមន៍ ព្រៃឈើសម្រាប់ពាណិជ្ជកម្ម សហគមន៍ព្រៃឈើសម្រាប់ការ អភិរក្សព្រៃឈើ និងសម្រាប់យកផលិតផលឈើបម្រើការ សាងសង់ផ្សេងៗ (Rasolofson et al. 2015)។ ដូច្នេះហើយ ការសិក្សាវាយតម្លៃពីប្រសិទ្ធភាពសហគមន៍ព្រៃឈើ គឺត្រូវធ្វើការ ប្រៀបធៀបក្នុងប្រភេទដូចគ្នា (Lund et al. 2009)។ កន្លងមក មានសហគមន៍ព្រៃឈើដែលទទួលជោគជ័យ ដោយសារទទួល បានជំនួយក្នុងរូបភាពជាការផ្តល់ហិរញ្ញវត្ថុ ដោយមានកិច្ចសន្យា ការពារ ទៅដល់សហគមន៍ដើម្បីការពារធនធាន និងអភិរក្សព្រៃ ឈើ (Rasolofson et al. 2015) ចំណែកសហគមន៍ដែល មិនមានជំនួយហិរញ្ញវត្ថុពី អង្គការមិនមែនរដ្ឋាភិបាល ក៏ពុំមាន ដំណើរការ។ ទោះជាយ៉ាងណា ការសិក្សានេះមិនមានបំណង ធ្វើការសន្និដ្ឋានជារួមនោះទេ។ នៅប្រទេសកម្ពុជា មានសហគមន៍ ព្រៃឈើមួយចំនួនដែលទទួលបានជោគជ័យ និងសហគមន៍ខ្លះ ទៀតបរាជ័យ ដោយសារសហគមន៍ព្រៃឈើទាំងនោះមានប្រព័ន្ធ ទំនាក់ទំនងគ្នាដ៏ស្មុគស្មាញនៃប្រព័ន្ធអេកូឡូស៊ីនិងសង្គម (ឧ. ការ សិក្សារបស់ Pagdee et al. 2006; Ostrom 2007)។

សេចក្តីសន្និដ្ឋាន

អស់រយៈពេលជាង ២ទសវត្សរ៍មកហើយដែល កម្មវិធីសហគមន៍ព្រៃឈើបាន និងកំពុងអនុវត្តទូទាំងប្រទេសកម្ពុជា។ អ្នកធ្វើការសម្រេចចិត្ត ត្រូវមានព័ត៌មានគ្រប់គ្រាន់ដើម្បីកំណត់ថា តើគួរពង្រីក និងបង្កើនចំនួនសហគមន៍ព្រៃឈើថែមទៀតឬទេ។ ការសិក្សានេះ បានប្រើប្រាស់ទិន្នន័យសហគមន៍ព្រៃឈើមួយផ្នែកធំ នៃប្រទេសកម្ពុជា ដើម្បីធ្វើការវាយតម្លៃពី ប្រសិទ្ធភាពសហគមន៍ព្រៃឈើក្នុងការកាត់បន្ថយការបាត់បង់ព្រៃឈើ។ លទ្ធផលរកឃើញ បង្ហាញថា អត្រានៃការបាត់បង់ព្រៃឈើក្នុងសហគមន៍ព្រៃឈើមានកម្រិត ១១% ទាបជាងតំបន់នៅខាងក្រៅសហគមន៍ព្រៃឈើ។ ប៉ុន្តែទាំងនៅក្នុង និងនៅក្រៅសហគមន៍ព្រៃឈើ អត្រានៃការបាត់បង់ព្រៃឈើបានកើនឡើងជាបន្តបន្ទាប់។ ការសិក្សានេះបានផ្តល់ព័ត៌មានប្រកបដោយគុណភាពសម្រាប់ឲ្យ អ្នកកសាងគោលនយោបាយធ្វើការពិចារណា ជួយដោះស្រាយបញ្ហាបាត់បង់ព្រៃឈើក្នុងប្រទេសកម្ពុជា។ ការគ្រប់គ្រង និងការធ្វើបច្ចុប្បន្នភាពទិន្នន័យរបស់សហគមន៍ព្រៃឈើ គឺជាកត្តាគន្លឹះក្នុងការធ្វើឲ្យប្រសើរឡើងនូវ ប្រព័ន្ធគ្រប់គ្រងសហគមន៍ព្រៃឈើក្នុងប្រទេសកម្ពុជា។

ឯកសារយោង

- Bowler, Diana E., Lisette M. Buyung-Ali, John R. Healey, Julia P. G. Jones, Teri M. Knight and Andres S. Pullin. 2012. "Does Community Forest Management Provide Global Environmental Benefits and Improve Local Welfare?" *Frontiers in Ecology and the Environment* 10 (1): 29–36.
- Davis, Kyle Frankel, Kailiang Yu, Maria Cristina Rulli, Lonn Pichdara and Paolo D'Odorico. 2015. "Accelerated Deforestation Driven by Large-Scale Land Acquisitions in Cambodia." *Nature Geoscience* 8 (10): 772–75.
- Ellis, Edward A, and Luciana Porter-Bolland. 2008. "Is Community-Based Forest Management More Effective than Protected Areas? A Comparison of Land Use/Land Cover Change in Two Neighboring Study Areas of the Central Yucatan Peninsula, Mexico." *Forest Ecology and Management* 256 (11): 1971–83.
- FA (Forestry Administration). 2010. "Statistics of Community Forestry 2010." Phnom Penh: FA.
- FA. 2011. "Cambodia Forest Cover Assessment 2010." Phnom Penh: FA.
- FA. 2015. "Statistics of Community Forestry 2015, GIS Shape File." Phnom Penh: FA.
- FA. 2017. "Statistics of Community Forestry 2017." Phnom Penh: FA.
- Hansen, M.C., P. V. Potapov, R. Moore, M. Hancher, S. A. Turubanova, A. Tyukavina, D. Thau, et al. 2013. "High-Resolution Global Maps of 21st-Century Forest Cover Change." *Science* (342): 850–853.
- Lonn Pichdara. 2018. "Effectiveness of Community Based Natural Resource Management for Forest Conservation and Livelihood Improvement in Cambodia." PhD thesis, Kyushu University, Japan.
- Lund, Jens Friis, Kulbhushan Balooni and Thorkil Casse. 2009. "Change We Can Believe in? Reviewing Studies on the Conservation Impact of Popular Participation in Forest Management." *Conservation and Society* 7 (2): 71.
- MOE (Ministry of Environment). 2018. "Cambodia Forest Cover 2016." Phnom Penh: MOE.
- Ministry of Public Works and Transport and Japan International Cooperation Agency. 2003. "Cambodia Reconnaissance Survey Digital Data." Phnom Penh: MPWT and JICA.
- Miranda, Juan José, Leonardo Corral, Allen Blackman, Gregory Asner and Eirivelthon Lima. 2016. "Effects of Protected Areas on Forest Cover Change and Local Communities: Evidence from the Peruvian Amazon." *World Development* 78 (June): 288–307.
- Nagendra, Harini. 2007. "Drivers of Reforestation in Human-Dominated Forests." *Proceedings of the National Academy of Sciences of the United States of America* 104 (39): 15218–23.
- NIS (National Institute of Statistics). 2010. "2008 Census Map Layers and Databases." Phnom Penh: NIS.
- NIS. 2012. "Statistical Year Book 2011." Phnom Penh: NIS.
- Ostrom, Elinor. 2007. "A Diagnostic Approach for Going beyond Panaceas." *Proceedings of the National Academy of Sciences* 104 (39): 15181–87.
- Pagdee, Adcharaporn, Yeon Su Kim and P. J. Daugherty. 2006. "What Makes Community Forest Management Successful: A Meta-Study from Community Forests throughout the World." *Society and Natural Resources* 19 (1): 33–52.
- Persson, Joel, and Martin Prowse. 2017. "Collective Action on Forest Governance: An Institutional Analysis of the Cambodian Community Forest System." *Forest Policy and Economics* 83: 70–79.
- Porter-Bolland, Luciana, Edward A. Ellis, Manuel R. Guariguata, Isabel Ruiz-Mallén, Simoneta Negrete-Yankelevich and Victoria Reyes-García. 2012. "Community Managed Forests and Forest Protected Areas: An Assessment of Their Conservation Effectiveness across the Tropics." *Forest Ecology and Management* 268: 6–17.
- R Core Team. 2017. "A Language and Environment for Statistical Computing. R Foundation for Statistical Computing." Vienna, Austria. www.r-project.org/.
- Rasolofoson, Ranaivo A., Paul J. Ferraro, Clinton N. Jenkins and Julia P.G Jones. 2015. "Effectiveness of Community Forest Management at Reducing Deforestation in Madagascar." *Biological Conservation* 184: 271–277.
- Rosenbaum, Paul R. 2002. *Observational Studies*. Second Edition. New York: Springer.

ឧបសម្ព័ន្ធ

តារាង A1: ការសង្ខេបស្ថិតិក្នុងការវិភាគនៃការផ្គុំផ្គង់ទៅលើការបាត់បង់ព្រៃឈើ

អង្គភាព	ឯកតា	ក្នុងសហគមន៍		ក្រៅសហគមន៍		ភាពខុសគ្នា ជាមធ្យម
		មធ្យមភាគ	គម្លាតស្តង់ដារ	មធ្យមភាគ	គម្លាតស្តង់ដារ	
ការបាត់បង់ព្រៃឈើ	binary (1 or 0) ^a	0.244	0.430	0.337	0.473	0.093 ***
ចម្ងាយទៅផ្លូវ	metre	4,589.078	3,595.877	5,145.447	3,712.662	556.369 ***
ចម្ងាយទៅផ្សារ	metre	19,993.460	10,344.990	20,123.610	10,059.390	130.150 ***
ចម្ងាយទៅភូមិ	metre	4,437.458	3,191.149	4,998.165	3,191.149	560.707 ***
ចម្ងាយទៅព្រំប្រទល់សហគមន៍	metre	530.050	436.761	7,488.091	3,294.483	6,958.041 ***
កម្រិតចំណោត	degree	4.126	4.426	4.058	4.418	-0.068 ***
រយៈកម្ពស់	metre	87.123	69.572	115.874	149.352	28.751 ***

Notes: *** p < 0.01; មានតម្លៃ ១ សម្រាប់ការបាត់បង់ព្រៃឈើ និងតម្លៃ ០ សម្រាប់ករណីផ្សេងទៀត

តារាង A2: តុល្យភាពនៃការវិភាគការផ្គុំផ្គង់ទៅលើការបាត់បង់ព្រៃឈើ

អង្គភាព (ឯកតា)		មធ្យមភាគ			មេដ្យាន eQQ diff ¹	អតិបរមា eQQ diff*	មធ្យម eCDF diff**
		ក្នុងសហគមន៍	ក្រៅសហគមន៍	eQQ diff ^a			
ចម្ងាយទៅផ្លូវ (ម)	មុនផ្គុំផ្គង់	4,589.10	5,137.90	591.41	636.34	1,840.70	0.05
	ក្រោយផ្គុំផ្គង់	4,589.10	4,537.60	291.32	173.97	3,209.20	0.02
ចម្ងាយទៅភូមិ (ម)	មុនផ្គុំផ្គង់	19,993.00	20,166.00	915.81	1014.20	5,188.40	0.02
	ក្រោយផ្គុំផ្គង់	19,993.00	19,782.00	475.25	322.00	2,425.00	0.01
ចម្ងាយទៅផ្សារ (ម)	មុនផ្គុំផ្គង់	4,437.50	4,985.40	720.27	452.19	4,689.10	0.06
	ក្រោយផ្គុំផ្គង់	4,437.50	4,359.90	147.00	61.53	2,474.90	0.01
ចម្ងាយទៅព្រំប្រទល់សហគមន៍ (ម)	មុនផ្គុំផ្គង់	530.05	7,455.40	6,925.30	7085.70	14,709.00	0.57
	ក្រោយផ្គុំផ្គង់	530.05	1,335.70	805.64	707.49	4,498.20	0.34
កម្រិតចំណោត (ម)	មុនផ្គុំផ្គង់	87.12	115.88	32.62	5.00	876.00	0.02
	ក្រោយផ្គុំផ្គង់	87.12	81.56	6.27	3.00	70.00	0.01
រយៈកម្ពស់ (ម)	មុនផ្គុំផ្គង់	4.13	4.04	0.11	0.00	12.00	0.00
	ក្រោយផ្គុំផ្គង់	4.13	4.00	0.13	0.00	2.00	0.00

Note: * Mean, Median and Max eQQ diff indicate the mean, median and maximum differences in the empirical quantile-quantile treatment plots (i.e. inside CF sites) and control plots (i.e. outside CF sites); ** Mean eCDF diff indicates the mean difference in the cumulative distribution functions.

តាមដានសេដ្ឋកិច្ច - ស្ថានភាពក្រៅប្រទេស

ផ្នែកនេះ បង្ហាញពីសូចនាករសេដ្ឋកិច្ចនៃប្រទេសជ័រមួយ ចំនួន និងបណ្តាប្រទេសនៅអាស៊ីអាគ្នេយ៍ នៅត្រីមាសទី២ ឆ្នាំ២០១៨។

ផលស ពិត នៅឥណ្ឌូនេស៊ីមានកំណើនពីមួយឆ្នាំទៅមួយឆ្នាំ ៥,៣% ឬ ០,២ ឯកតាភាគរយខ្ពស់ជាងត្រីមាសមុន។ កំណើននេះ ជំរុញឡើងជាសំខាន់ដោយសារវិស័យឯកជន ប្រាក់ចំណេញ របស់ក្រុមហ៊ុន និង សកម្មភាពជីកជញ្ជូននិងឃ្លាំងស្តុកទំនិញ។

កំណើននៅម៉ាឡេស៊ី មានដល់ ៤,៥% ធៀបនឹង ៥,៤% នៅត្រីមាសមុន ដែលបង្កឡើងជាសំខាន់ដោយសារកំណើន ចំណាយរបស់ឯកជនលើស្បៀងអាហារនិងភេសជ្ជៈ ភោជនីយដ្ឋាន និងសណ្ឋាគារ ព្រមទាំង សេវាប្រស្រ័យទាក់ទង។

កំណើននៅសិង្ហបុរី ថយចុះមកត្រឹម ៣,៩% ធៀបនឹង ៤,៤% នៅត្រីមាសមុន ដោយសារភាពមិនប្រាកដប្រជាផុសចេញពី ការតានតឹងផ្នែកពាណិជ្ជកម្មរវាងសហរដ្ឋអាមេរិក និងប្រទេសជ័រ ជាច្រើន។

សេដ្ឋកិច្ចថៃ កើនឡើង ៤,៦% ក្នុងរយៈពេល ១២ខែ ឬ ០,២ ឯកតាភាគរយ ទាបជាងត្រីមាសមុន និងបង្កឡើងជាសំខាន់ ដោយសារ កំណើនក្នុងវិស័យកម្មន្តសាល។ ផលិតកម្មឧស្សាហកម្ម ក្នុងត្រីមាសនេះ មានអត្រាកំណើនពីមួយឆ្នាំទៅមួយឆ្នាំ ៣,២% និងជំរុញឡើងជាសំខាន់ដោយសារកំណើនការនាំចេញខ្លាំង។

កំណើននៅវៀតណាមមានដល់ ៦,៨% ធៀបនឹង ៧,៤% នៅត្រីមាសមុន និងជំរុញឡើងដោយសារ ការនាំចេញកើនឡើង យ៉ាងខ្លាំង លំហូរចូលច្រើនៗនូវវិនិយោគផ្ទាល់ពីបរទេស ទោះបី មានភាពតឹងតែងក្នុងពាណិជ្ជកម្មសកលក្តី។ វៀតណាមកំពុង ពង្រឹងការពិនិត្យតាមដានស្ថានភាពទីផ្សារអន្តរជាតិ ដើម្បីបង្កើន សមត្ថភាពរបស់ខ្លួនក្នុងការកាត់បន្ថយឥទ្ធិពលមិនល្អផ្សេងៗ។

កំណើននៅចិនមានដល់ ៦,៧% បន្ទាប់ពីបាននឹងននៅ កម្រិត ៦,៨% ក្នុង ៣ ត្រីមាសបន្តបន្ទាប់ចុងក្រោយនេះ។ កំណើននេះមិនទាន់រងផលប៉ះពាល់ពី ការដំឡើងអត្រាពន្ធគយ ដោយសហរដ្ឋអាមេរិកទេ ហើយគេប៉ាន់ស្មានថា ផលប៉ះពាល់ នឹងផុសឡើងនៅឆមាសទី២ ឆ្នាំ២០១៨ ។ ពាណិជ្ជកម្មអន្តរជាតិ របស់ចិន កើន ៧,៩% ក្នុងឆមាសទី១ ឆ្នាំ២០១៨ ។ ដោយសារ ការនាំចូលបានកើន ១១,៥% អតិរេកពាណិជ្ជកម្មរបស់ចិនបាន ថយចុះអស់ ២៦,៧% ។

ហុងកុងមានកំណើន ៣,៥% គឺទាបជាង នៅត្រីមាសមុន ដែលមានដល់ ៤,៧% ។ កំណើននៅតៃវ៉ាន់មានដល់ ៣,៣% ធៀបនឹង ៣,០% នៅត្រីមាសមុន។

កំណើននៅកូរ៉េខាងត្បូងមានដល់ ២,៩% ឬកើនឡើងបន្តិច ធៀបនឹង ត្រីមាសមុនដែលមានត្រឹម ២,៨% ។ ក្នុងនេះ តម្រូវការ ក្នុងស្រុកបានថយចុះបន្តិច ប៉ុន្តែការនាំចេញនៅតែរឹងមាំ ទោះបី មានការប៉ះទង្គិចគ្នានៅក្នុងពាណិជ្ជកម្មសកលក្តី។

តាំងពីត្រីមាសទី៤ ឆ្នាំ២០១៧ មក សេដ្ឋកិច្ចជប៉ុន បានថយល្បឿនលូតលាស់ ដោយមានកំណើនត្រឹម ១,០% នៅត្រីមាសទី២ នេះ ធៀបនឹង ១,១% នៅត្រីមាសមុន។ ចំណាយ ប្រើប្រាស់ឯកជន ដែលតំណាងឲ្យ ៦០% នៃ ផលស គឺជាកត្តា គាំទ្រចម្បងនៃកំណើននេះ ដោយបានកើនឡើង ០,៧% ។ ប៉ុន្តែ ការខ្វែងមតិគ្នាខ្លះជាមួយសហរដ្ឋអាមេរិកលើ គោលនយោបាយ ពាណិជ្ជកម្មរបស់ជប៉ុន បានបង្កក្តីការអ្នកពិជ្ជមានប៉ះពាល់ទៅលើ កំណើននាពេលអនាគត។ ជប៉ុនចង់បាន កិច្ចព្រមព្រៀង ពាណិជ្ជកម្មពហុភាគី ជាជាង កិច្ចព្រមព្រៀងទ្វេភាគី។

កំណើន ផលស ពិត នៅតំបន់អឺរ៉ុបនីមួយៗថយចុះដល់ត្រឹម ២,២% នៅត្រីមាសទី២ ឆ្នាំ២០១៨ ធៀបនឹង ២,៥% នៅត្រីមាសមុន។

សហរដ្ឋអាមេរិក មានកំណើនពីមួយឆ្នាំទៅមួយឆ្នាំដល់ ២,៩% ដែលជំរុញឡើងដោយសារ ចំណាយប្រើប្រាស់ផ្ទាល់ខ្លួន (PCE) វិនិយោគជាទ្រព្យសកម្មជាប់លាប់របស់អនិវាសន៍ ការនាំចេញ ចំណាយរបស់រដ្ឋាភិបាលសហព័ន្ធ និងចំណាយរបស់ បណ្តាជននិងរដ្ឋាភិបាលតាមមូលដ្ឋាន។

អតិផរណាក្នុងពិភពលោក និងអត្រាប្តូរប្រាក់

ប្រទេសទាំងអស់ក្នុងអាស៊ាន និងនៅអាស៊ី មានអតិផរណា។ ក្នុងនេះ កម្ពុជាមានអតិផរណា ២,៧% ឥណ្ឌូនេស៊ី ៣,២%, ម៉ាឡេស៊ី ១,៣%, សិង្ហបុរី ០,៤%, ថៃ ១,៣%, និង វៀតណាម ៣,៨% ។ អតិផរណានៅចិន មានដល់ ១,៨%, ហុងកុង ២,១%, កូរ៉េខាងត្បូង ១,៥% និង តៃវ៉ាន់ ១,៦% ។ អតិផរណានៅតំបន់អឺរ៉ុប មានដល់ ១,៧%, ជប៉ុន ០,៦% និង សហរដ្ឋអាមេរិក ២,៧%។

នៅត្រីមាសនេះ អត្រាប្តូរប្រាក់រៀលទល់នឹងដុល្លារ គឺ ៤.០៤៧,០រៀល/ដុល្លារ ពោលគឺ ប្រាក់រៀលបានចុះថ្លៃ ០,៩% ធៀបនឹងត្រីមាសមុន។ ប្រាក់បាតថៃចុះថ្លៃ ១,១% ធៀបនឹង ត្រីមាសមុន ដល់ ៣១,៩បាត/ដុល្លារ រីឯ ប្រាក់ដុល្លារវៀតណាម ឡើងថ្លៃ ១,២% ដល់ ២២.៤៨៣,៩ដុល្លារ/ដុល្លារ ។ ប្រាក់យ៉េនចិន ចុះថ្លៃ ០,២% ដល់ ៦,៤យ៉េន/ដុល្លារ ហើយ ប្រាក់យេនជប៉ុន ចុះថ្លៃ ០,៧% ដល់ ១០៩,១យេន/ដុល្លារ។

ថ្លៃទំនិញនៅលើទីផ្សារពិភពលោក

នៅត្រីមាសនេះ ទំនិញសំខាន់ៗនៅលើទីផ្សារពិភពលោក បានឡើងថ្លៃ ធៀបនឹងត្រីមាសមុន លើកលែងតែ ប្រេងដូងប្រេង កៅស៊ូ និង អង្ករ ដែលបានចុះថ្លៃ។ ប្រេងដូងប្រេង ចុះថ្លៃ ៤,៥% ដល់ ៦០១,០ដុល្លារ/តោន។ កៅស៊ូ ចុះថ្លៃ ៤,៧% ដល់ ១.៤៣៣,៣ដុល្លារ/តោន ហើយ អង្ករចុះថ្លៃ ១,៨% ដល់ ៤៥១,០ដុល្លារ/តោន។

ពោតឡើងថ្លៃ ៥,៨% ដល់ ១៧៣,៣ដុល្លារ/តោន ហើយ សណ្តែកស្បៀងឡើងថ្លៃ ២,២% ដល់ ៤៣៥,៦ដុល្លារ/តោន។ ប្រេងនៅឡើងថ្លៃ ១១,២% ដល់ ៧១,៩ដុល្លារ/ធុង, សាងឡើងថ្លៃ ១១,៣% ដល់ ៥៣,៣សេនដុល្លារ/លីត្រ ហើយ ម៉ាស៊ូតឡើងថ្លៃ ៩,១% ដល់ ៥៥,៦សេនដុល្លារ/លីត្រ។

អត្ថបទនេះ រៀបរៀងដោយ បណ្ឌិត វ៉ែន សីហា ជាអ្នកស្រាវជ្រាវ និង ប៉ុន ជូរណា ជាជំនួយការស្រាវជ្រាវ ផ្នែកសេដ្ឋកិច្ច នៅវិទ្យាស្ថាន CDR។

តារាង១៖ កំណើន ផលិតផល ពិត នៃវិស័យកសិកម្ម រុក្ខាប្រមាញ់ និង ត្បូងឃ្មុំ ពីឆ្នាំ២០១១-២០១៨ (កំណើនជាភាគរយធៀបនឹងឆ្នាំមុន)

	2011	2012	2013	2014	2015	2016	2017				2018	
							Q1	Q2	Q3	Q4	Q1	Q2
ប្រទេសអាស៊ានប្រើសរុប												
កម្ពុជា	6.1	7.3	7.4	7.1	-	-	-	-	-	-	-	-
ឥណ្ឌូនេស៊ី	6.5	6.3	5.8	5.2	4.8	5.0	5.0	5.2	5.1	5.2	5.1	5.3
ម៉ាឡេស៊ី	4.9	5.4	4.6	6.0	4.9	4.3	5.6	5.8	6.2	5.9	5.4	4.5
សិង្ហបុរី	4.7	1.3	3.8	3.0	2.0	2.0	2.7	2.9	5.2	4.3	4.4	3.9
ថៃ	0.0	6.7	2.8	1.6	2.8	3.2	3.3	3.7	4.3	4.0	4.8	4.6
វៀតណាម	6.1	5.2	5.4	5.9	6.6	6.1	5.1	6.2	7.5	7.7	7.4	6.8
ប្រទេសអាស៊ីប្រើសរុប												
ចិន	9.3	7.7	7.7	7.3	7.0	6.7	6.9	6.9	6.8	6.8	6.8	6.7
ហុងកុង	4.9	2.9	3.0	2.3	2.3	1.7	4.3		3.6	3.4	4.7	3.5
កូរ៉េខាងត្បូង	3.6	2.1	2.8	3.4	2.6	2.6	2.8	2.7	3.6	2.9	2.8	2.9
តៃវ៉ាន់	4.2	1.2	2.2	3.5	0.6	1.2	2.6	2.1	3.1	3.3	3.0	3.3
ប្រទេសឧស្សាហកម្មប្រើសរុប												
អឺរ៉ុប-១២	1.6	-0.5	0.1	0.7	1.3	1.6	1.7	2.1	2.5	2.8	2.5	2.2
ជប៉ុន	-0.8	1.7	1.7	0.6	0.3	0.9	1.6	2.0	1.7	2.0	1.1	1.0
សហរដ្ឋអាមេរិក	1.8	2.1	1.8	2.4	2.3	1.6	2.1	2.1	2.3	2.6	2.8	2.9

Sources: International Monetary Fund, *Economist* and countries' statistics offices

តារាង២៖ អត្រាអតិផរណានៃវិស័យកសិកម្ម រុក្ខាប្រមាញ់ និង ត្បូងឃ្មុំ ពីឆ្នាំ២០១១-២០១៨ (កំណើនថ្លៃជាភាគរយធៀបនឹងឆ្នាំមុន-មធ្យមភាគតាមការិយបរិច្ឆេទ)

	2011	2012	2013	2014	2015	2016	2017				2018	
							Q1	Q2	Q3	Q4	Q1	Q2
ប្រទេសអាស៊ានប្រើសរុប												
កម្ពុជា	5.5	3.0	3.0	3.9	1.2	3.0	4.2	2.7	2.5	2.3	2.2	2.7
ឥណ្ឌូនេស៊ី	5.4	4.3	7.0	6.4	6.4	3.5	3.6	4.1	3.8	3.4	3.3	3.2
ម៉ាឡេស៊ី	3.2	1.7	2.1	3.2	2.1	2.1	4.3	4.0	3.7	1.3	1.8	1.3
សិង្ហបុរី	5.2	4.6	2.3	1.0	-0.5	-0.8	0.7	0.8	0.5	0.2	0.2	0.4
ថៃ	3.8	3.0	2.2	1.9	-0.9	0.2	1.1	0.2	0.5	0.8	0.6	1.3
វៀតណាម	18.6	9.3	6.6	4.8	0.6	2.7	5.0	0.8	2.8	2.7	2.8	3.8
ប្រទេសអាស៊ីប្រើសរុប												
ចិន	5.4	2.7	2.6	2.0	1.4	2.0	1.4	1.4	1.6	2.2	2.2	1.8
ហុងកុង	5.3	4.1	4.0	4.4	3.1	2.5	1.0	2.4	1.8	2.4	2.4	2.1
កូរ៉េខាងត្បូង	4.4	2.1	1.1	1.3	0.7	0.8	2.0	2.0	2.3	1.2	1.2	1.5
តៃវ៉ាន់	1.4	1.9	0.8	1.5	0.6	1.4	0.8	0.6	0.8	1.6	1.6	1.6
ប្រទេសឧស្សាហកម្មប្រើសរុប												
អឺរ៉ុប-១២	2.7	2.5	1.4	0.4	0.0	0.3	1.8	1.2	1.4	1.3	1.3	1.7
ជប៉ុន	0.1	-0.03	0.4	2.8	0.9	-0.1	0.2	0.3	1.1	1.3	1.3	0.6
សហរដ្ឋអាមេរិក	3.2	2.1	1.5	1.6	0.0	1.2	2.5	1.9	1.9	2.2	2.2	2.7

Sources: International Monetary Fund, *Economist* and National Institute of Statistics

តារាង៣៖ អត្រាប្តូរប្រាក់ធៀបនឹងដុល្លារអាមេរិកនៃរូបិយវត្ថុរបស់វិស័យកសិកម្ម រុក្ខាប្រមាញ់ និង ត្បូងឃ្មុំ ពីឆ្នាំ២០១១-២០១៨ (មធ្យមភាគតាមការិយបរិច្ឆេទ)

	2011	2012	2013	2014	2015	2016	2017				2018	
							Q1	Q2	Q3	Q4	Q1	Q2
ប្រទេសអាស៊ានប្រើសរុប												
កម្ពុជា (រៀល)	4063.6	4037.8	4027.2	4037.6	4060.4	4053.6	4015.8	4048.2	4087.8	4036.4	4012.4	4047.0
ឥណ្ឌូនេស៊ី (រូបៀ)	8748.0	9363.0	10,419.2	11,850.2	13394.8	13338.3	13344.7	13312.8	13327.0	13534.8	13576.1	13944.6
ម៉ាឡេស៊ី (រីងហ្គីត)	3.1	3.1	3.1	3.3	3.9	4.1	4.4	4.3	4.3	4.2	3.9	3.9
សិង្ហបុរី (ដុល្លារសិង្ហបុរី)	1.3	1.2	1.3	1.3	1.4	1.4	1.4	1.4	1.4	1.4	1.3	1.3
ថៃ (បាត)	30.5	31.1	30.7	32.5	34.2	35.3	35.1	34.3	33.4	32.9	31.6	31.9
វៀតណាម (ដុង)	20574.3	20856.9	20990.3	21138.2	21917.7	22507.5	22429.1	22704.3	22732.8	22717.5	22749.5	22483.9
ប្រទេសអាស៊ីប្រើសរុប												
ចិន (យ៉េន)	6.5	6.3	6.1	6.2	6.3	6.6	6.9	6.9	6.7	6.6	6.4	6.4
ហុងកុង (ដុល្លារហុងកុង)	7.8	7.8	7.8	7.8	7.8	7.8	7.8	7.8	7.8	7.8	7.8	7.8
កូរ៉េខាងត្បូង (វ៉ុន)	1108.6	1126.6	1095.0	1053.6	1131.9	1161.0	1152.4	1129.9	1132.8	1107.0	1072.0	1079.0
តៃវ៉ាន់ (ដុល្លារតៃវ៉ាន់-NT\$)	29.4	29.6	29.7	30.3	31.8	32.3	31.1	30.3	30.3	30.1	29.3	29.8
ប្រទេសឧស្សាហកម្មប្រើសរុប												
អឺរ៉ុប-១២ (អឺរ៉ូ)	0.7	0.8	0.8	0.8	0.9	0.9	0.9	0.9	0.9	0.8	0.8	0.8
ជប៉ុន (យ៉េន)	79.9	79.8	97.6	105.9	121.0	108.8	113.7	111.1	110.9	112.9	108.4	109.1

Sources: International Monetary Fund, *Economist* and National Bank of Cambodia

តារាង៤៖ ថ្លៃផលិតផលប្រើសរុបនៅលើទីផ្សារពិភពលោក ពីឆ្នាំ២០១១-២០១៨ (មធ្យមភាគតាមការិយបរិច្ឆេទ)

	2011	2012	2013	2014	2015	2016	2017				2018	
							Q1	Q2	Q3	Q4	Q1	Q2
ពោត (US No.2) - USA (ដុល្លារ/តោន)	291.7	298.4	259.4	192.9	169.8	159.2	160.6	157.7	148.1	148.8	163.7	173.3
ប្រេងឆ្នងប្រេង - អឺរ៉ុបតាមទូទៅ (ដុល្លារ/តោន)	1125.4	999.3	856.9	821.4	622.7	643.6	773.0	696.3	706.3	703.0	673.7	601.0
តេស្ត SMR 5 (ដុល្លារ/តោន)	4630.6	3200.7	2575.3	1755.6	1392.7	1416.1	2147.7	1568.1	1551.7	1466.0	1504.0	1433.3
អង្ករ (Thai 100% B) - បាងកក (ដុល្លារ/តោន)	558.5	594.8	533.8	434.9	395.5	406.7	537.0	431.0	411.7	422.3	459.3	451.0
សរសៃកៅស៊ូ (US No.1) - USA (ដុល្លារ/តោន)	540.7	591.4	538.4	491.8	390.4	405.7	419.1	385.7	395.3	399.7	418.3	435.6
ប្រេងឆ្នង - OPEC spot (ដុល្លារ/ធុង)	106.2	109.5	105.9	96.2	49.6	40.7	52.0	47.9	52.8	59.4	64.7	71.9
សាំង - US Gulf Coast (សេនដុល្លារ/លីត្រ)	71.9	74.6	71.2	65.6	41.0	35.2	41.0	40.3	44.4	45.0	47.9	53.3
ម៉ាស៊ូត (ស្ថានីយ៍តិត លេខ២) - US Gulf Coast (សេនដុល្លារ/លីត្រ)	75.7	80.7	78.4	71.5	41.7	34.8	41.4	39.0	45.2	48.2	51.0	55.6

Sources: Food and Agriculture Organisation and US Energy Information Administration

តាមដានសេដ្ឋកិច្ច - ស្ថានភាពក្នុងប្រទេស

សកម្មភាពសេដ្ឋកិច្ចសំខាន់ៗ

ក្នុងត្រីមាសទី២ ឆ្នាំ២០១៨ អនុម័តវិនិយោគសរុបគិតជា ទ្រព្យសកម្មជាប់លាប់ ស្ទុះឡើងដល់ ២.៣៨០,០លានដុល្លារ ធៀបនឹង ៤៦៩,៣លានដុល្លារនៅត្រីមាសមុន ឬកើនឡើង ៤៤,០% ធៀបនឹងកាលពីមួយឆ្នាំមុន។

អនុម័តវិនិយោគក្នុងកសិកម្ម មានដល់ ៣០,៤លានដុល្លារ ធៀបនឹង ៩៩,៥លានដុល្លារនៅត្រីមាសមុន។ អនុម័តវិនិយោគ សរុបក្នុងវិស័យឧស្សាហកម្ម មានដល់ ១៩៣,៤លានដុល្លារ ធៀបនឹង ២៥៩,៦លានដុល្លារនៅត្រីមាសមុន។ ក្នុងនេះ វិនិយោគក្នុងផ្នែកកាត់ដេរបានធ្លាក់ចុះដល់ ៣១,៤លានដុល្លារ ធៀបនឹង ៥៣,២លានដុល្លារនៅត្រីមាសមុន។ វិនិយោគក្នុង ផ្នែកផ្គុំដំឡើងគ្រឿងអេឡិចត្រូនិក មានសរុប ៩០,៩លានដុល្លារ ឬ ៣,៨% នៃវិនិយោគសរុប។ វិនិយោគសរុបក្នុងវិស័យសេវាកម្ម មានដល់ ២.១៥៦,២លានដុល្លារ គឺមានចំណែកធំជាងគេដល់ ៩០,៦% នៃវិនិយោគសរុប ហើយក្នុងនេះ ១០៦,៦លានដុល្លារ ជាវិនិយោគខាងផ្នែកសណ្ឋាគារនិងទេសចរណ៍។

ចំនួនភ្ញៀវទេសចរណ៍អន្តរជាតិមកដល់សរុប កើនដល់ ១.២៩០.៤០៧នាក់ ឬកើន ១១,៣% ធៀបនឹង ត្រីមាសដូចគ្នា ឆ្នាំមុន ប៉ុន្តែថយចុះ ២៤,៦% ធៀបនឹងត្រីមាសមុន ដោយសារ កត្តាធាតុអាកាសតាមរដូវកាល។ ភ្ញៀវទេសចរណ៍ចិនមានច្រើន ជាងគេ ពោលគឺ ក្នុងត្រីមាសនេះ មានដល់ ៤២៥.៨២៣នាក់ បន្ទាប់មកទៀតគឺ ទេសចរមកពី វៀតណាម (១៩៩.៨៥៩នាក់) ថៃ (៧៦.១៤៩នាក់) សហរដ្ឋអាមេរិក (៥៤.៥៩៤នាក់) កូរ៉េខាងត្បូង (៤៨.៥៤៤នាក់) ម៉ាឡេស៊ី (៤១.០០២នាក់) ជប៉ុន (៣៨.៦៨៤នាក់) ចក្រភពអង់គ្លេស (៣៣.៦៨៥នាក់) និង បារាំង (២៩.៣៤៧នាក់) ។

ក្នុងត្រីមាសនេះ ការនាំចេញសរុបមានដល់ ៣.០០០,២ លានដុល្លារ ឬកើន ៥,៨% ធៀបនឹងត្រីមាសមុន និងកើន ១៧,៣% ធៀបនឹងមួយឆ្នាំមុន។ ការនាំចេញសម្លៀកបំពាក់ ដែលមានចំណែកធំជាងគេ (៧៤,៧%) ក្នុងការនាំចេញ កើន ៧,១% ធៀបនឹងត្រីមាសមុន ដល់ ២.២៤០,៦លានដុល្លារ ឬកើន ១៩,៦% ធៀបនឹងកាលពីមួយឆ្នាំមុន។ ការនាំចេញ ទៅសហភាពអឺរ៉ុបមានចំណែកធំជាងគេ ដល់ ៣៥,៩%នៃការ នាំចេញសម្លៀកបំពាក់សរុប ហើយបន្ទាប់មក គឺ ការនាំចេញទៅ សហរដ្ឋអាមេរិក (២៥,៦%) ជប៉ុន (៧,៤%) ចក្រភពអង់គ្លេស (៩,១%) អាស៊ាន (១,៥%) និងប្រទេសដទៃទៀតក្នុងពិភពលោក (២០,៥%)។ ការនាំចេញគ្រឿងបង្កើនអេឡិចត្រូនិក មានដល់ ៩០,៩លានដុល្លារ ឬ កើន ១៩,៤% ធៀបនឹងត្រីមាសមុន និងត្រូវជា ៣,០% នៃការនាំចេញសរុប។ ការនាំចេញ គ្រឿងបង្កើនយានយន្ត កើនដល់ ១៣,១លានដុល្លារ ធៀបនឹង ១១,៩លានដុល្លារនៅត្រីមាសមុន។

ការនាំចេញផលិតផលកសិកម្ម កើន ១៥,២% ធៀបនឹង កាលពីមួយឆ្នាំមុន ដល់ ១៦៦.០លានដុល្លារ ប៉ុន្តែថយចុះ ១៩,៤% ធៀបនឹងត្រីមាសមុន ដោយសារការនាំចេញត្រីថយចុះ ៨៨,៩% អង្ករថយចុះ ៣២,៧% និង កៅស៊ូថយចុះ ៣០,៣% ។ ការនាំចេញអង្ករមានចំណែកធំជាងគេ ដល់ ៤៣,៣% នៃការ នាំចេញផលិតផលកសិកម្មសរុប ហើយបន្ទាប់មក គឺ ការនាំចេញ កៅស៊ូ (២២,០%) ឈើ (២០,៥%) ផលិតផលផ្សេងៗទៀត (១៤,២%) និង ត្រី (០,១%) ។

ការនាំចូលសរុប កើន ៥,៩% ធៀបនឹងត្រីមាសមុន ប៉ុន្តែថយចុះ ២៤,០% ធៀបនឹងកាលពីមួយឆ្នាំមុន ដល់ ៤.៤៩៦.០លានដុល្លារ។ ការនាំចូលសាំង មានតម្លៃ ៦០,៨លានដុល្លារ ម៉ាស៊ូត ១១៦,៩លានដុល្លារ សម្ភារសំណង់ ១៣៨,៧លានដុល្លារ និងការនាំចូលផ្សេងៗទៀត ៤.១៧៩,៧លានដុល្លារ។

ហិរញ្ញវត្ថុសាធារណៈ

នៅត្រីមាសទី២ ឆ្នាំ២០១៨ ចំណូលសរុបរបស់រដ្ឋាភិបាល មានដល់ ៥.០៥៩,៥ប៊ីលានរៀល ឬ ១៦,៥% ច្រើនជាង ត្រីមាសមុន និង ២៣,៦% ច្រើនជាងក្នុងត្រីមាសដូចគ្នា ឆ្នាំមុន។ ចំណូលចរន្ត មានដល់ ៥.០១៤,០ប៊ីលានរៀល ឬ ១៥,៨% ច្រើនជាងត្រីមាសមុន។ ចំណូលពន្ធ មានដល់ ៤.៤១៧,៦ប៊ីលានរៀល ឬ ១០,៨% ច្រើនជាងត្រីមាសមុន ហើយចំណូលមិនមែនពន្ធ មានដល់ ៥៩៦,៥ប៊ីលានរៀល ឬ ៧៤,១% ច្រើនជាងត្រីមាសមុន។

ចំណាយសរុប មានដល់ ៤.២២៦,២ប៊ីលានរៀល ឬ ១៧,៧% ច្រើនជាងត្រីមាសមុន និង ៩,០% ច្រើនជាង ក្នុងត្រីមាសដូចគ្នាឆ្នាំមុន។ ចំណាយមូលធន មានដល់ ១.០៣៧,៦ប៊ីលានរៀល ឬ ២៦,៤% ច្រើនជាងត្រីមាសមុន។ ចំណាយចរន្ត មានដល់ ៣.១៨៨,៥ប៊ីលានរៀល ឬ ១៥,១% ច្រើនជាងត្រីមាសមុន។

អតិផរណា និងអត្រាប្តូរប្រាក់

នៅត្រីមាសទី២ ឆ្នាំ២០១៨ សន្ទស្សន៍ទំនិញប្រើប្រាស់ សរុប (CPI) នៅភ្នំពេញ មានកម្រិត ២,៧% ធៀបនឹង ២,៣% នៅត្រីមាសមុន។ ថ្លៃស្បៀងអាហារនិងភេសជ្ជៈមិនមែនស្រា បានកើន ២,៩% ហើយ ថ្លៃដឹកជញ្ជូនកើន ៣,៩% ពីមួយឆ្នាំ ទៅមួយឆ្នាំ។

ធៀបនឹងត្រីមាសមុន ប្រាក់រៀលចុះថ្លៃ ០,៩% ទល់នឹង ប្រាក់ដុល្លារ ដល់ ៤.០៤៧,០រៀល/ដុល្លារ និងចុះថ្លៃ ០,៦% ទល់នឹងប្រាក់ដុល្លារវៀតណាម ដល់ ១៧,៩រៀល/១០០ដុល្លារ ប៉ុន្តែ ឡើងថ្លៃ ០,២% ទល់នឹងប្រាក់បាតថៃ ដល់ ១២៧,៤រៀល/បាត។

មាសចុះថ្លៃ ១,៧% ដល់ ១៥៧,៦ដុល្លារ/ដី។ ម៉ាស៊ូតឡើង ថ្លៃ ៦,៤% ដល់ ៣.៩១៥,៧រៀល/លីត្រ ហើយ សាំងឡើងថ្លៃ ៥,៣% ដល់ ៤.១២០,៣រៀល/លីត្រ។

អត្ថបទនេះ រៀបរៀងដោយបណ្ឌិត ជឿន សីហា ជាអ្នកស្រាវជ្រាវ និង ប៉ុន ដូណា ជាជំនួយការស្រាវជ្រាវ ផ្នែកសេដ្ឋកិច្ច នៅវិទ្យាស្ថាន CDRI។

ស្ថានភាពក្រីក្រ

ផ្នែកនេះពិពណ៌នាពីស្ថានភាពរបស់ ពលករងាយរងគ្រោះ និងកម្មករកាត់ដេរ ដោយផ្អែកតាមអង្កេតលើពលករងាយរងគ្រោះ ៣២០នាក់ និងកម្មករកាត់ដេរ ១២០នាក់ ក្នុងខែសីហា ២០១៨។

ប្រាក់កម្រៃប្រចាំថ្ងៃរបស់អ្នកលីសែង កើន ៣,០% ធៀបនឹងខែដូចគ្នាឆ្នាំមុន ដល់ ១៥.៨៨៩រៀល។ ពលករ ៨០% បានធ្វើចំណាកស្រុកតែម្នាក់ឯងមកធ្វើការនៅក្រុងភ្នំពេញ ឬសៀមរាប ហើយ ២០,០% ធ្វើចំណាកស្រុកជាមួយគ្រួសារ។ ចំណូលភាគច្រើនរបស់អ្នកលីសែង យកទៅចំណាយលើ ស្បៀងអាហារ (៧៥,២% នៃចំណាយសរុប) ថ្លៃឈ្នួលកន្លែង ស្នាក់នៅ (១៥,៦%) ការថែទាំសុខភាព (១,២%) និង ចំណាយផ្សេងៗទៀត (៧,៩%)។ ពលករ ៧៧,៥% ប្រាប់ថា តាំងពីពេលចាប់ផ្តើមធ្វើការជាអ្នកលីសែងមក គ្រួសាររបស់គាត់មាន ជីវភាពប្រសើរឡើង, ១៧,៥% និយាយថា ជីវភាពគ្រួសារនៅ ដដែល ហើយ ៥,០% ប្រាប់ថា គ្រួសារគាត់មានជីវភាពកាន់តែ លំបាកឡើង។

អ្នកលក់បន្លែតូចតាចមានប្រាក់ចំណូល កើនដល់ ២០.១៤១រៀល/ថ្ងៃ ឬ ២,៥% ខ្ពស់ជាងកាលពីមួយឆ្នាំមុន។ អ្នកទាំងនេះមកពីខេត្ត កណ្តាល (២៧,៥%) ស្វាយរៀង (២៧,៥%) ព្រៃវែង (១៥%) កំពង់ស្ពឺ (១៥%) តាកែវ (១០%) កំពត (២,៥%) និងមកពីក្រុងភ្នំពេញ(២,៥%) ។ ពួកគាត់ ២២,៥% គ្មានដីកសិកម្មទេ, ៣២,៥% មានដីតិចជាង ០,៥ហិកតា, ៣០% មានដីពី ០,៥ ទៅ ១ហិកតា, ៣៥,០% មានដីចាប់ពី ១ហិកតា ដល់ក្រោម ២ហិកតា, និង ២% មានដីចាប់ពី ២ហិកតា ដល់ក្រោម ៣ហិកតា។ អ្នកឆ្លើយសម្ភាសន៍ ៩៥,៥% ជាអ្នករកប្រាក់ចំណូលចម្បងក្នុងគ្រួសារ។ ពួកគាត់ ៣០% ប្រាប់ថា កំពុងជំពាក់បំណុលគេ ហើយក្រៅពីនោះ គ្មានជំពាក់បំណុលទេ។

អ្នករើសអេតចាយមានប្រាក់ចំណូលកើនឡើង ១៣,០% ធៀបនឹងមួយឆ្នាំមុន ដល់ ១៣.២៨៨រៀល/ថ្ងៃ។ ធៀបនឹង បីខែមុន ចំនួនអ្នករើសអេតចាយបានកើនឡើង បើតាមសំដី ៩០% នៃពួកគាត់ ហើយមាន ៧៧,៥% ប្រាប់ថា ប្រភពសំរាម បានកើនឡើង និង ៤២,៥% ប្រាប់ថា ថ្លៃរបស់អេតចាយ ក៏កើនឡើងដែរ។ ៨៧,៥% នៃអ្នករើសអេតចាយឆ្លើយសម្ភាសន៍ ជាអ្នករកចំណូលចិញ្ចឹមគ្រួសារ។ ជាមធ្យម អ្នករើសអេតចាយ ធ្វើការ ១០,៩ម៉ោង/ថ្ងៃ និង ៣០ថ្ងៃ/ខែ ។ តាមធម្មតា ពួកគាត់ចំណាយភាគច្រើនលើស្បៀងអាហារ (៦៩,៣% នៃ ចំណាយសរុប) ថ្លៃឈ្នួលកន្លែងស្នាក់នៅ (១៥,០%) ការថែទាំ សុខភាព (២,២%) និងចំណាយផ្សេងៗទៀត (១៣,៥%)។

ចំណូលប្រចាំថ្ងៃរបស់អ្នករត់តុភោជនីយដ្ឋាន ថយចុះ ២,៣% ធៀបនឹងខែដូចគ្នាឆ្នាំមុន ដល់ ៧.៩៤៥រៀល/ ថ្ងៃ។ អ្នកទាំងនេះ ជាមធ្យមធ្វើការជាអ្នករត់តុ ៤ឆ្នាំមកហើយ ហើយគាត់ធ្វើការជាមធ្យម ១១,៤ម៉ោង/ថ្ងៃ និង ៣០ថ្ងៃ/ខែ។ ក្នុងចំណាយសរុបរបស់គាត់ មាន ៧៦,៨% ជាចំណាយលើ ស្បៀងអាហារ ៩,៥% ជាចំណាយលើការថែទាំសុខភាព និង ១៣,៧% ជាចំណាយផ្សេងៗទៀត។ ពួកគាត់ទាំងអស់គ្នាទទួល

បានកន្លែងស្នាក់នៅពីម្ចាស់ហាង ដូច្នេះ គ្មានចំណាយលើ ឈ្នួលផ្ទះទេ។

ប្រាក់ចំណូលរបស់អ្នកស៊ីឈ្នួលធ្វើស្រែ កើនដល់ ៨.៤២៧រៀល/ថ្ងៃ ឬកើន ៣,២% ធៀបនឹងកាលពីមួយឆ្នាំមុន។ អ្នកឆ្លើយសម្ភាសន៍ ៣៧,៥% ជាអ្នករកចំណូលចម្បងចិញ្ចឹម គ្រួសារ ហើយមាន ៥៧,៥% ប្រាប់ថា ប្រាក់ចំណូលរបស់ គាត់បានធ្លាក់ចុះធៀបនឹងត្រីមាសមុន។ អ្នកឆ្លើយសម្ភាសន៍ ៦២,៥% បានប្រាប់ថា ប្រាក់ចំណូលរបស់គាត់អាចផ្គត់ផ្គង់ គ្រួសារបានមួយភាគ ហើយក្រៅពីនោះនិយាយថា មិនអាច ផ្គត់ផ្គង់បានទេ។ ម្យ៉ាងទៀតមាន ៦៥% កំពុងជាប់បំណុល ដែលមានអត្រាការប្រាក់ជាមធ្យម ១,៥% ក្នុងមួយខែ។

កម្មករសំណង់គ្មានជំនាញ មានចំណូលប្រចាំថ្ងៃដល់ ១៧.៥៣៩រៀល គឺស្មើដូចគ្នានឹងកាលពីមួយឆ្នាំមុន (១៧.៥៣៣រៀល)។ ធៀបនឹងកាលពីបីខែមុន ចំនួនកម្មករ សំណង់គ្មានជំនាញបានកើនឡើង បើតាមសំដីរបស់កម្មករ ៧៧,៥% ហើយមានកម្មករ ៩២,៥% ប្រាប់ថា សកម្មភាព សាងសង់បានកើនឡើង។ កម្មករ ៦០% បានធ្វើចំណាកស្រុក តែម្នាក់ឯងមកធ្វើការនៅទីក្រុង ហើយ ៤០% បានធ្វើចំណាកស្រុក ជាមួយគ្រួសារ។ កម្មករធ្វើការ ៩,៦ម៉ោង/ថ្ងៃ និង ២៣ថ្ងៃ/ ខែ ជាមធ្យម។ ក្នុងចំណាយសរុបរបស់កម្មករ មាន ៧៦% ជាចំណាយលើស្បៀងអាហារ ១១,១% ជាចំណាយលើថ្លៃឈ្នួល កន្លែងស្នាក់នៅ ០,៦% ជាចំណាយលើការថែទាំសុខភាព និង ១២,២% ជាចំណាយផ្សេងៗទៀត។ កម្មករ ៩៥% និយាយថា ចំណូលរបស់គាត់អាចផ្គត់ផ្គង់គ្រួសារបានតែមួយភាគប៉ុណ្ណោះ។

កម្មករកាត់ដេរមានប្រាក់ចំណូលប្រចាំថ្ងៃ កើនឡើង ៧,១% ធៀបនឹងកាលពីមួយឆ្នាំមុន ដល់ ១៥.៣១៦រៀល។ កម្មករ ៦១% មានអាយុពី ១៨ឆ្នាំ ដល់ ៣០ឆ្នាំ។ ជាទូទៅ អ្នកទាំងនេះ ធ្វើការក្នុងរោងចក្របានប្រមាណ ៤,២ឆ្នាំមកហើយ។ កម្មករ ៥% មិនមានកម្រិតអប់រំទេ ៦៦,៧% បានរៀនត្រឹមបឋមសិក្សា ២២,៥% រៀនដល់អនុវិទ្យាល័យ និង ៦% រៀនដល់វិទ្យាល័យ។ កម្មករ ៥១,៥% និយាយថា គាត់បានទទួលការបណ្តុះបណ្តាល នៅក្នុងរោងចក្រ ៥,៨% បានទទួលការបណ្តុះបណ្តាលនៅតាម ផ្ទះឯកជន ១,៦% បានធ្វើការបណ្តុះបណ្តាលខ្លួនដោយ ខ្លួនឯង ហើយ ៤០,១% ប្រាប់ថាគាត់គ្មានជំនាញទេ។ តបនឹង សំណួរថា តើប្រាក់កម្រៃរបស់គាត់អាចផ្គត់ផ្គង់គ្រួសារបានឬទេ ? គឺមាន ១០% ឆ្លើយថា មិនអាចផ្គត់ផ្គង់បានទេ, ៧០% ឆ្លើយថា អាចផ្គត់ផ្គង់បានមួយភាគ ហើយ ២០% ឆ្លើយថា អាចផ្គត់ផ្គង់ គ្រួសារបាន។ ម្យ៉ាងទៀត កម្មករ ៦៧,៥% មានសុទិដ្ឋិនិយម ចំពោះអនាគតរោងចក្រគាត់, ១១,៧% និយាយថា អនាគត រោងចក្រមិនសូវល្អ, ៨,៣% និយាយថា គ្មានការប្រែប្រួល ហើយក្រៅពីនោះគ្មានយោបល់ទេ។

តារាង១៖ គម្រោងវិនិយោគឯកជនបានអនុម័ត ឆ្នាំ២០១១-១៨ *

	2011	2012	2013	2014	2015	2016	2017				2018	
							Q1	Q2	Q3	Q4	Q1	Q2
	ទ្រព្យសកម្មជាប់លាប់ (លានដុល្លារ)											
កសិកម្ម	725.0	531.6	930.5	56.5	169.8	117.1	8.0	54.9	-	-	99.5	30.4
ឧស្សាហកម្ម	2860.1	829.3	3257.0	1002.5	1014.7	1436.4	115.6	265.7	486.6	114.3	259.6	193.4
កាត់ដេរ	393.9	497.0	324.1	393.5	225.2	380.7	54.0	22.0	78.88	56.3	53.2	31.4
អេឡិចត្រូនិក	-	-	-	-	-	-	-	73.9	82.2	96.9	76.2	90.9
គ្រឿងយានយន្ត	-	-	-	-	-	-	-	-	-	-	-	-
សេវាកម្ម	3425.4	916.6	140.7	622.6	2734.4	1664.3	7.8	1332.0	2518.8	-	110.2	2156.2
សណ្ឋាគារ និងទេសចរណ៍	2850.9	691.5	106.0	446.9	98.6	1366.9	3.6	237.2	2518.8	-	75.2	106.6
សរុប	7010.42	2278.0	4328.0	1583.9	3918.9	3217.7	131.4	1652.6	3005.4	114.3	469.3	2380.0
	បម្រែបម្រួលជាភាគរយធៀបនឹងត្រីមាសមុន											
សរុប	-	-	-	-	-	-	-74.1	1158.0	81.9	-96.2	310.5	407.2
	បម្រែបម្រួលជាភាគរយធៀបនឹងឆ្នាំមុន											
សរុប	209	90.1	63.4	147.4	-67.5	-	90.1	98.8	214.5	-77.5	257.2	44.0

Note: Figures include expansion project approvals. Source: Cambodian Investment Board

តារាង២៖ តម្លៃគម្រោងសំណង់នៅភ្នំពេញបានអនុម័ត ឆ្នាំ២០០៩-១៥

	2009	2010	2011	2012	2013	2014				2015		
						Q1	Q2	Q3	Q4	Q1	Q2	Q3
						លានដុល្លារ						
ភូមិគ្រឹះ ផ្ទះ និងផ្ទះល្វែង	-	220.1	405.1	547.3	658.9	133.6	84.0	33.1	20.4	122.3	-	637.6
ផ្សេងៗ	-	217.8	199.9	463.6	859.6	190.0	141.7	105.6	11.7	49.8	-	252.6
សរុប	-	489.8	605.0	1010.9	1518.5	323.6	225.7	138.7	32.1	172.0	-	897.4
	បម្រែបម្រួលជាភាគរយធៀបនឹងត្រីមាសមុន											
សរុប	-	-	-	-	-	34.3	-30.2	-38.5	-77.8	437.3	-	-
	បម្រែបម្រួលជាភាគរយធៀបនឹងឆ្នាំមុន											
សរុប	-60.5	11.0	23.5	67.1	28.1	8.0	-9.2	-64.2	-86.7	-46.8	-	-

Source: Department of Cadastre and Geography of Phnom Penh municipality

តារាង៣៖ ចំនួនអ្នកដំណើរបរទេសមកដល់ប្រទេសកម្ពុជា ឆ្នាំ២០១១-១៨

	ឆ្នាំ ២០១៧											
	2011	2012	2013	2014	2015	2016	2017				2018	
							Q1	Q2	Q3	Q4	Q1	Q2
	ចំនួនអ្នកដំណើរ (ពាន់នាក់)											
ចិន	247.2	333.9	463.1	560.3	694.7	830.0	273.0	362.0	206.4	369.4	505.94	425.82
វៀតណាម	614.1	763.1	854.1	905.8	987.8	959.7	203.4	267.3	122.8	241.9	186.76	199.86
កូរ៉េខាងត្បូង	342.8	411.5	435.0	424.4	395.3	357.2	127.7	87.7	41.1	88.6	126.06	48.54
ថៃ	116.8	201.4	221.3	279.5	349.9	398.1	95.9	99.5	47.5	152.1	83.71	76.15
សហរដ្ឋអាមេរិក	154.0	173.1	185.0	191.4	217.5	238.7	80.1	76.2	29.2	71.1	79.07	54.59
ជប៉ុន	161.8	179.3	206.9	215.8	193.3	191.6	60.2	51.4	35.3	56.4	59.01	38.68
បារាំង	117.4	121.2	131.5	141.1	145.7	150.3	54.0	43.2	21.5	47.7	56.56	29.35
ចក្រភពអង់គ្លេស	104.1	110.2	123.9	133.3	154.3	159.5	54.6	48.2	20.6	47.7	51.16	33.69
ម៉ាឡេស៊ី	102.9	116.8	130.7	144.4	149.4	152.8	37.8	53.4	31.8	56.4	44.85	41.00
តាមផ្លូវអាកាស	1480.4	1722.1	2017.7	2273.5	2476.0	1995.5	921.4	684.3	777.7	929.3	1157.6 ^a	8464.9
តាមផ្លូវគោក និងទឹក	1401.4	1862.2	2192.5	2229.3	2299.2	2331.4	581.5	475.5	472.3	760.1	553.6 ^a	443.9
សរុប	2881.8	3584.3	4210.2	4502.8	4775.2	4980.4	1502.9	1159.8	1250.1	1689.4	1711.3 ^a	1290.4
	បម្រែបម្រួលជាភាគរយធៀបនឹងត្រីមាសមុន											
សរុប	-	-	-	-	-	-	-0.03	-22.8	7.3	35,1	1.3 ^a	-24.6
	បម្រែបម្រួលជាភាគរយធៀបនឹងឆ្នាំមុន											
សរុប	20.1	24.4	17.5	7.0	6.1	4.3	11.9	3.9	22.7	12.4	13.9 ^a	11.3

Source: Ministry of Tourism. Note: a) These are corrections for our mistakes in the figures appearing in our previous publication. Wrong figures of By air was 2308.7, By land or water was 1138.0, and Total was 3446.7.

តារាង៤៖ ការនាំចេញ និងនាំចូល ឆ្នាំ២០១១-១៨ *

	2011	2012	2013	2014	2015	2016	2017				2018	
							Q1	Q2	Q3	Q4	Q1	Q2
							លានដុល្លារ					
ការនាំចេញសរុប	4929.5	6106.4	6982.4	8106.0	9256.4	10043.3	2290.7	2558.4	3098.3	2825.6	2834.6	3000.2
កាត់ដេរ	4259.6	5015.4	5386.1	5960.5	6827.0	7308.0	1856.3	1874.1	2290.3	1999.6	2092.1	2240.6
- សហរដ្ឋអាមេរិក	2055.3	2143.3	2075.2	1963.6	2009.4	1831.5	452.3	426.0	570.8	474.7	538.4	573.9
- សហភាពអឺរ៉ុប	1322.2	1716.9	1969.6	2403.7	2903.9	2928.7	583.0	693.3	787.9	718.1	670.1	805.2
- អាស៊ាន	17.6	39.4	60.2	83.3	103.4	98.4	24.2	29.0	24.2	29.6	28.6	32.7
- ជប៉ុន	147.0	188.6	278.7	383.1	524.2	655.5	196.2	136.7	204.8	163.6	224.7	165.2
- ចក្រភពអង់គ្លេស	-	-	-	-	-	439.8	214.2	201.6	267.0	221.2	219.5	203.9
- ប្រទេសផ្សេងៗ	717.5	927.2	1002.9	1126.8	1286.3	1354.2	386.4	387.6	435.7	392.5	410.9	459.7
គ្រឿងអេឡិចត្រូនិក	-	-	-	-	-	-	127.1	73.9	82.17	96.87	76.2	90.9
គ្រឿងយានយន្ត	-	-	-	-	-	-	1.8	6.89	1.14	1.76	11.9	13.1
កសិកម្ម	362.1	376.7	554.5	624.4	548.8	534.1	201.0	144.2	175.4	185.9	205.9	166.0
- កៅស៊ូ	197.6	176.6	175.2	153.9	165.4	165.3	66.1	65.2	71.7	70.5	52.4	36.5
- ឈើ	48.8	36.8	73.6	132.0	46.3	47.2	11.7	28.9	24.6	35.3	30.0	34.0
- ក្រី	3.1	2.0	1.2	0.8	0.5	0.6	0.2	0.1	0.1	0.2	1.0	0.1
- អង្ករ	106.6	146.4	262.3	248.5	315.3	300.8	83.1	35.0	66.5	70.5	106.7	71.8
- ផលិតផលកសិកម្មផ្សេងៗ	6.0	14.9	42.4	89.1	21.3	20.2	39.9	15.0	12.4	9.4	15.8	23.6
ផ្សេងៗ	307.9	714.4	1088.2	1520.1	1880.2	2201.2	104.5	459.3	549.3	541.5	448.6	489.6
ការនាំចូលសរុប	6375.9	8593.3	8639.4	10,295.4	11494.5	15013.4	3173.5	5914.4	4303.3	3424.2	4244.5	4496.0
សាងសង់	294.4	308.0	306.4	334.7	377.3	384.8	75.1	57.5	58.3	65.8	64.9	60.8
ម៉ាស៊ីន	447	559.5	569.1	602.3	607.8	709.1	146.4	111.1	113.3	102.2	102.0	116.9
សម្ភារសំណង់	48.1	66.1	80.8	117.6	164.4	253.2	55.6	90.3	89.6	68.8	100.7	138.7
ផ្សេងៗ	5586.4	7659.1	7682.6	9240.7	10345.1	13666.3	2896.4	5655.5	4042.2	3187.5	3976.9	4179.7
ផលិតផលឧស្សាហកម្ម	-1446.4	-1341.6	-1610.9	-2184.3	-2238.1	-4470.0	-641.9	-3287.6	-1205.0	-598.7	-1409.9	-1495.9
	បម្រែបម្រួលជាភាគរយធៀបនឹងត្រីមាសមុន											
ការនាំចេញសរុប	-	-	-	-	-	-	5.6	1.0	22.2	-12.7	4.6	7.1
ការនាំចេញសរុប	-	-	-	-	-	-	-6.7	14.7	17.9	-8.8	0.3	5.8
ការនាំចូលសរុប	-	-	-	-	-	-	3.0	86.4	-27.2	-20.4	24.0	5.9

	បម្រែបម្រួលជាភាគរយធៀបនឹងឆ្នាំមុន											
ការនាំចេញសរុប	32.1	17.7	7.4	10.7	14.5	7.0	5.5	9.1	10.5	13.7	12.7	19.6
ការនាំចេញសរុប	35.8	16.1	-	-	14.2	8.5	-4.1	10.2	10.0	15.1	23.7	14.2
ការនាំចេញសរុប	22.8	19.7	21.4	19.2	11.7	30.6	14.2	-3.6	42.6	11.1	33.8	-24.0

* Import data includes tax-exempt imports. Sources: Department of Trade Preference Systems, MOC and Customs and Excise Department, MEF (website)

តារាង៥៖ ប្រតិបត្តិការវិភាគពិសោធន៍មូលដ្ឋានសាច់ប្រាក់ ឆ្នាំ២០១១-១៨ (ប៊ីលានរៀល)

	2011	2012	2013	2014	2015	2016	2017				2018	
							Q1	Q2	Q3	Q4	Q1	Q2
ចំណូលសរុប	6251.4	7691.9	8255.2	10543.4	11879.9	14201.5	4261.9	4093.6	3870.8	4307.2	4341.4	5059.5
ចំណូលចរន្ត	6179.3	7443.8	8233.2	10359.4	11759.0	14088.7	3261.9	4071.5	3839.2	4278.5	4328.5	5014.0
ចំណូលពន្ធ	5277.5	6334.8	7198.1	8995.2	10502.4	12196.5	3905.8	3580.5	3318.4	3500.0	3985.9	4417.6
ពន្ធក្នុងស្រុក	4071.6	5002.8	5728.1	7226.5	8591.7	10185.8	2450.0	3107.5	2844.0	2928.3	3470.6	3845.2
ពន្ធលើពាណិជ្ជកម្មក្រៅប្រទេស	1205.9	1331.7	1470.0	1822.7	1910.7	2010.7	455.8	473.1	474.4	471.8	515.3	572.4
ចំណូលមិនមែនពន្ធ	901.8	1118.2	1035.2	1310.3	1256.6	1892.2	356.2	490.9	520.9	778.5	342.7	596.5
ចំណូលលើទ្រព្យសម្បត្តិ	63.8	143.0	84.0	88.5	77.3	116.0	17.4	35.8	39.1	34.9	7.7	130.5
លក់ទំនិញ និងសេវា	588.7	667.4	750.3	871.2	1047.1	1248.3	272.1	360.3	347.3	537.0	323.8	375.6
ចំណូលមិនមែនពន្ធផ្សេងទៀត	249.3	298.8	200.8	350.5	132.2	528.0	66.6	94.8	134.7	206.5	11.1	87.4
ចំណូលជាមូលធន	72.1	247.9	73.4	184.0	121.0	113.4	0.0	22.1	31.5	28.7	12.9	45.4
ចំណាយសរុប	9032.4	9660.9	12,535.7	13306.5	13849.5	13775.4	3090.9	3878.4	4420.9	5591.9	3591.4	4226.2
ចំណាយជាមូលធន	3546.9	3628.3	5567.5	5590.7	5290.3	3785.3	859.0	1096.0	1202.1	1785.9	821.2	1037.6
ចំណាយចរន្ត	5341.2	6188.4	6968.3	7715.8	8544.6	9990.1	2231.9	2782.4	3218.7	3806.0	2770.3	3188.5
បៀវត្ស	2170.6	2486.6	2997.3	3755.5	4271.9	5381.7	1567.6	1515.7	1739.3	1820.2	1760.3	1911.1
ឧបត្ថម្ភធន និងជំនួយសង្គមកិច្ច	1518.8	1586.8	1563.0	1627.0	1742.9	1774.9	312.9	635.2	617.0	749.6	469.9	621.1
ចំណាយចរន្តផ្សេងទៀត	1651.8	2115.1	2408.0	2333.4	2529.8	2833.5	664.3	1266.7	1479.5	1983.8	1010.0	1277.4
សមតុល្យដើមទៅ	-2781.0	-1969.0	-4280.6	-2763.1	-1969.6	426.1	1171.1	215.2	-550.1	-1284.8	750.0	833.3
ហិរញ្ញប្បទានពីក្រៅប្រទេស	2379.2	2457.8	4326.2	3972.1	3729.4	1878.9	598.5	960.8	640.6	894.1	402.0	593.6
ហិរញ្ញប្បទានក្នុងស្រុក	-2061.7	-332.9	824.4	-1428.7	-2034.9	-1858.7	-352.8	-339.1	88.8	82.9	9.4	0.0

Source: MEF website

តារាង៦៖ សន្ទស្សន៍ថ្លៃទំនិញប្រើប្រាស់ អត្រាប្តូរប្រាក់ និងថ្លៃមាស (មធ្យមភាគតាមការិយបរិច្ឆេទ) ២០១១-១៨

	2011	2012	2013	2014	2015	2016	2017				2018	
							Q1	Q2	Q3	Q4	Q1	Q2
សន្ទស្សន៍ថ្លៃទំនិញប្រើប្រាស់ (បម្រែបម្រួលជាភាគរយធៀបនឹងឆ្នាំមុន)												
គំរូពេញ - ទំនិញគ្រប់មុខ	5.4	2.3	3.0	3.9	1.2	3.0	4.2	2.7	2.5	2.2	2.3	2.7
- អាហារ និងភេសជ្ជៈមិនមែនស្រា	6.5	2.5	3.9	4.9	4.0	5.6	6.0	3.1	2.7	1.9	1.9	2.9
- ដឹកជញ្ជូន	7.1	3.3	-0.6	-1.0	-9.2	-7.0	4.1	4.3	3.8	4.1	3.1	3.9
អត្រាប្តូរប្រាក់ ថ្លៃមាស ថ្លៃប្រេងឥន្ធនៈ (តាមអត្រាទីផ្សារនៅកម្ពុជា)												
រៀលក្នុង ១ ដុល្លារ	4063.6	4039.2	4036.2	4060.4	4060.4	4053.7	4015.8	4048.2	4089.5	4036.4	4012.4	4047.0
រៀលក្នុង ១ បាត់ថៃ	133.2	130.0	124.9	119.4	119.4	115.5	114.9	118.8	122.8	123.402	127.7	127.4
រៀលក្នុង ១០០ ដុល្លារកូរ៉េ	19.7	19.4	19.1	18.7	18.7	18.2	17.8	17.9	18.1	17.9	17.8	17.9
ថ្លៃមាស (ដុល្លារក្នុង១ដី)	184.5	200.9	175.9	152.3	140.6	151.2	145.5	150.9	154.1	155.5	160.3	157.6
ថ្លៃមាសរ៉ូប៊ី (រៀល/លីត្រ)	4761.2	4941.2	4852.1	4934.1	3771.3	3004.0	3391.6	3310.4	3369.0	3472.4	3679	3915.7
ថ្លៃសាំង (រៀល/លីត្រ)	5044.5	5312.7	5083.3	5155.7	3951.7	3336.8	3697.0	3625.2	3722.0	3819.7	3914	4120.3

Sources: NIS, NBC and CDRI

តារាង៧៖ ស្ថានភាពរូបិយវត្ថុ ឆ្នាំ២០១១-១៨ (តួលេខនៅចុងការិយបរិច្ឆេទ)

	2011	2012	2013	2014	2015	2016	2017				2018	
							Q1	Q2	Q3	Q4	Q1	Q2
ប៊ីលានរៀល												
ទ្រព្យសកម្មបរទេសសរុប	17893.9	18154.5	21260.1	26699.7	26665.5	31814.5	36490.5	40285.4	43301.5	42575.3	46707.0	49421.9
ទ្រព្យសកម្មក្នុងស្រុកសរុប	5760.8	10437.4	11508.3	15859.8	22157.6	25802.3	24057.0	24985.6	26440.4	28743.5	28457.0	29926.1
កំណើនទ្រព្យសកម្មក្នុងស្រុក	-2123.1	-2486.4	-2794.9	-4359.1	-6428.8	-8148.5	-9818.9	-10128.0	-10347.7	-11066.5	-12381.1	-12887.7
កំណើនទ្រព្យសកម្មក្នុងស្រុក	17552.8	23536.6	27608.8	36244.6	46071	56458.8	57385.9	61189.9	63492.6	66922.6	68686.5	72464.2
រូបិយវត្ថុទៅ M2	23654.7	28591.9	32768.4	42559.5	48823.1	57616.6	60547.4	65271.0	69741.9	71318.9	75164.0	79348.0
រូបិយវត្ថុ M1	3956.2	4045.7	4878.2	6308.4	6741.4	7273	7524.7	8186.1	8925.0	9428.4	9578.5	9553.9
រូបិយវត្ថុផ្សេងៗ	19698.5	18154.5	21260.1	26699.7	42081.7	50343.8	53022.7	57084.8	60816.9	61890.4	65585.5	69794.1
បម្រែបម្រួលជាភាគរយធៀបនឹងឆ្នាំមុន												
រូបិយវត្ថុទៅ M2	17.8	20.9	14.6	29.9	14.7	18.0	19.0	19.7	22.1	23.8	24.1	21.6
រូបិយវត្ថុ M1	16.9	2.3	20.6	29.3	6.9	7.9	12.2	19.1	19.6	29.6	27.3	16.7
រូបិយវត្ថុផ្សេងៗ	17.9	44.6	13.6	30.0	16.1	19.6	20.0	19.8	22.5	22.9	23.7	22.3

Source: National Bank of Cambodia

តារាង៨៖ ចំណូលប្រចាំថ្ងៃដោយផ្សេងៗពីការលក់សេវា (ថ្លៃថេរ ខែវិច្ឆិកា ឆ្នាំ២០០០)

	ចំណូលប្រចាំថ្ងៃ (ជាដុល្លារ)							បម្រែបម្រួលជាភាគរយធៀបនឹងឆ្នាំមុន		
	2015	2016	2017				2018			
			កុម្មៈ	ឧសភា	សីហា	វិច្ឆិកា	កុម្មៈ	ឧសភា	សីហា	
អ្នកកម្រិត	12405	11516	11092	10916	10804	10362	11042	11285	10267	-0.4
អ្នកលក់ស្រា	15631	14318	15171	14625	15423	14549	15123	14915	15889	-0.3
អ្នកលក់បន្លែផ្លែឈើ	15867	17177	18411	13980	19655	16015	18343	20999	20141	-0.4
អ្នកលក់សេវាផ្សេងៗ	12344	10297	11478	12428	11754	10703	10664	13931	13288	-7.1
អ្នកកម្រិតភោជនីយដ្ឋាន*	8436	7989	7905	8141	8135	8190	8226	8077	7945	4.1
អ្នកស្តុកស្តម្ភ	8745	8088	8332	7049	8708	8132	8774	8486	8427	5.3
កម្មករក្រៅប្រទេស		13688	14889	12910	14299	14275	15268	14605	15316	2.5
អ្នកកម្រិតឧប	14455	14509	14770	13888	14370	13895	14901	14429	15293	0.9
កម្មករសំណង់គ្មានជំនាញ	15349	17365	16664	14796	17533	20371	18082	15771	17539	8.5
កម្មករសំណង់មានជំនាញ	18624	-	21716	21924	23014	24951	25578	25025	23276	17.8

* Waitresses' earnings do not include meals and accommodation provided by shop owners. Surveys on the revenue of waitresses, rice-field workers, garment workers, motorcycle taxi drivers and construction workers began in February 2000. Source: CDRI. November 2015 data not available.

ភពីទំព័រ ២៤ ឆ័ត្តមានឡិ្វា...

ប្រកបដោយគុណភាពនិងតិទ្ធិពល តាមរយៈ ការស្រាវជ្រាវផ្នែកគោលនយោបាយ និងការកសាងសមត្ថភាព ដើម្បីចូលរួមចំណែកដល់ភាពរុងរឿងរបស់ប្រទេសកម្ពុជា។

ថ្ងៃទី ៣០ សីហា ក្រុងភ្នំពេញ

វិទ្យាស្ថានបច្ចេកវិទ្យាកម្ពុជា បានប្រារព្ធធ្វើ សិក្ខាសាលាស្តីពីឧស្សាហកម្ម ៤.០ និង សន្តិសុខតាមប្រព័ន្ធអ៊ីនធឺណិត។ សិក្ខាសាលានេះមានគោលដៅបី គឺ ១) ស្វែងរកវិធីជួយគាំទ្រចក្ខុវិស័យប្រកបដោយមហិច្ឆតាខ្ពស់របស់កម្ពុជា ដើម្បីក្លាយជាប្រទេសមានចំណូលមធ្យមកម្រិតខ្ពស់នៅឆ្នាំ២០៣០ តាមរយៈការអនុវត្តនូវសេដ្ឋកិច្ចឌីជីថលថ្មី ២) បំផុសចំណាប់អារម្មណ៍ក្នុងចំណោមវិស្វករ និងអ្នកស្រាវជ្រាវ អំពីតម្រូវការផ្នែកអប់រំសម្រាប់ឧស្សាហកម្ម ៤.០ និង ផលពាក់ព័ន្ធនៃឧស្សាហកម្មនេះសម្រាប់សន្តិសុខក្នុងប្រព័ន្ធអ៊ីនធឺណិត និង ៣) ជួយសម្រួលដល់អន្តរកម្មនិងការកសាងភាពជាដៃគូរវាងវិស្វករ អ្នកវិទ្យាសាស្ត្រ និងអ្នកស្រាវជ្រាវនៅ CDRI។

ថ្ងៃទី ៣ កញ្ញា ក្រុងភ្នំពេញ

អង្គការ UNDP បានប្រារព្ធធ្វើសិក្ខាសាលាផ្នែកគោលនយោបាយកម្រិតខ្ពស់ស្តីពី ឧស្សាហកម្ម ៤.០ នៅកម្ពុជា។ សិក្ខាសាលាទទួលបានការឧបត្ថម្ភគាំទ្រពី អង្គការសហប្រជាជាតិនៅកម្ពុជា អង្គការពលកម្មអន្តរជាតិ អង្គការអភិវឌ្ឍន៍ឧស្សាហកម្មនៃសហប្រជាជាតិ (UNIDO) និង អង្គការ UNDP នៅកម្ពុជា។ របៀបវារៈមានប្រធានបទបី គឺ ១) ឱកាស និងបញ្ហាប្រឈមៈការយល់ដឹងទទួលបានពី ការសិក្សាជាសកលរបស់ UNIDO និងការសិក្សាថ្នាក់តំបន់របស់ ILO ពីផលប៉ះពាល់នៃ ឧស្សាហកម្ម ៤.០។ ២) បែបបទដែលបច្ចេកវិទ្យានៃឧស្សាហកម្ម ៤.០ ជះឥទ្ធិពលទៅលើ វាយនភ័ណ្ឌ និងឧស្សាហកម្មកាត់ដេរក្នុងពិភពលោក និង អ្នកនាំមុខគេផ្នែកឌីជីថល ក្នុងវិស័យជំនួញ និងឧស្សាហកម្មកម្ពុជានាពេល។ នាយកប្រតិបត្តិនៃ CDRI បានចូលរួមក្នុងក្រុមវាគ្មិនលើប្រធានបទ "អ្នកកសាងគោលនយោបាយ និងដៃគូអភិវឌ្ឍន៍"។

ថ្ងៃទី១៤ កញ្ញា ក្រុងភ្នំពេញ

សិក្ខាសាលាចាប់ផ្តើមៈ ការចូលរួមចំណែកនៃការអភិវឌ្ឍជំនាញវិជ្ជាជីវៈ ដល់ កំណើននិងការផ្លាស់ប្តូរឧស្សាហកម្មសម្រាប់គ្រប់គ្នា។ សិក្ខាសាលានេះរៀបចំឡើងដោយ CDRI និងមានការចូលរួមពី អ្នកតំណាង ៤០នាក់ មកពីក្រសួងនានា វិស័យឯកជននិងសាលា TVET ដោយមានគោលដៅ លើកបង្ហាញពីគម្រោងស្រាវជ្រាវ និងស្វែងរកការគាំទ្រ និងសហប្រតិបត្តិការសម្រាប់ការអនុវត្តគម្រោង ពីសំណាក់អ្នកពាក់ព័ន្ធនៅថ្នាក់ជាតិ និងថ្នាក់មូលដ្ឋាន និងដៃគូនានានៅក្នុងតំបន់។

ផ្នែកស្រាវជ្រាវ

កសិកម្ម

គម្រោងចំនួន ៥ កំពុងអនុវត្តទៅមុខនៅត្រីមាសនេះ។ គម្រោង ការសាកល្បងយន្តការបែបថ្មីសម្រាប់ការផ្សព្វផ្សាយកសិកម្មនៅកម្ពុជា ដែលផ្តល់មូលនិធិដោយ វិទ្យាស្ថានស្រាវជ្រាវគោលនយោបាយស្បៀងអាហារអន្តរជាតិ (IFPRI) អនុវត្តបានជិតរួចរាល់ហើយ។ ផ្នែកនេះមានផែនការរៀបចំសិក្ខាសាលាផ្សព្វផ្សាយមួយនៅខែធ្នូ។ ការវិភាគទិន្នន័យ និងការសរសេររបាយការណ៍សម្រាប់គម្រោង ការអនុវត្តស្តង់ដារសុវត្ថិភាពក្នុងសាកលវិទ្យាល័យកម្ពុជា៖ ករណីដំណាំបន្លែ ដែលទទួលបានមូលនិធិពីទីភ្នាក់ងារអភិវឌ្ឍន៍អន្តរជាតិស៊ុយអែត (Sida) បានពន្យារពេលព្រោះត្រូវបង្វែរធនធានទៅអនុវត្តគម្រោង ប្រឹក្សាយោបល់រយៈពេលខ្លីថ្មីមួយ ហៅថា MALIS (ការកែលំអសន្តិសុខស្បៀងនិងចំណងទាក់ទងទីផ្សារ សម្រាប់ម្ចាស់ដីតូចៗនៅខេត្តឧត្តរមានជ័យ និង ព្រះវិហារ)៖ ការវាយតម្លៃផលប៉ះពាល់។ អង្គការកសិកម្ម និងស្បៀងអាហារ (FAO) បានចុះកិច្ចសន្យាឲ្យវិទ្យាស្ថាន CDRI អនុវត្តគម្រោងនេះ ដើម្បីវាយតម្លៃពីផលប៉ះពាល់ពិត និងបូកសរុបបទពិសោធន៍រៀនសូត្របានពី MALIS ។ សកម្មភាពចុះសិក្សាដល់កន្លែងសម្រាប់ ព្រឹត្តិប័ត្រព័ត៌មានបច្ចេកវិទ្យាកសិកម្មប្រចាំត្រីមាស ដែលទទួលបានជំនួយគាំទ្របច្ចេកទេសពី អង្គការ Swisscontact Cambodia បានធ្វើឡើងស្របតាមផែនការ ហើយបច្ចុប្បន្នក្រុមស្រាវជ្រាវកំពុងធ្វើការវិភាគទិន្នន័យ។ ឯកសារគោលគំនិតសម្រាប់គម្រោងទទួលបានមូលនិធិពី Sida ស្តីពី ការវិភាគខ្សែសង្វាក់តម្លៃផ្លែស្វាយ បានបញ្ចប់រួចរាល់។ ស្របតាមគោលនយោបាយអភិវឌ្ឍន៍ឧស្សាហកម្មឆ្នាំ២០១៥-២៥ ការសិក្សានេះមានគោលដៅ កំណត់ឲ្យឃើញខ្សែសង្វាក់តម្លៃស្វាយនៅកម្ពុជាដោយសង្កត់ធ្ងន់លើទំនាក់ទំនងរវាង តួអង្គនានាក្នុងខ្សែសង្វាក់តម្លៃ និងសហគ្រិនភាពរបស់ពួកគេ។

សេដ្ឋកិច្ច

សិក្ខាសាលាចាប់ផ្តើមគម្រោងស្តីពី ការចូលរួមចំណែកនៃការអភិវឌ្ឍជំនាញវិជ្ជាជីវៈ (VSD) ដល់កំណើន និងការប្រែក្លាយឧស្សាហកម្មសម្រាប់គ្រប់គ្នា៖ ការវិភាគលើកត្តាសំខាន់ៗនៅកម្ពុជា បានប្រព្រឹត្តទៅដោយជោគជ័យនៅខែកញ្ញា ដោយមានគោលដៅ ផ្តល់ព័ត៌មាន និងសម្រួលការចូលរួមរបស់អ្នកពាក់ព័ន្ធនានា ជាពិសេស បណ្តាក្រុមហ៊ុនកម្ពុជានាពេលក្នុង ៣វិស័យត្រូវបានជ្រើសរើស, វិទ្យាស្ថានបណ្តុះបណ្តាលជំនាញវិជ្ជាជីវៈ, ក្រសួងការងារ និងបណ្តុះបណ្តាលវិជ្ជាជីវៈ, និង អង្គការជាតិនិងអន្តរជាតិ ដែលកំពុងធ្វើការលើកម្មវិធី VSD ។ នាបច្ចុប្បន្នក្រុមស្រាវជ្រាវកំពុងរៀបចំការចុះសិក្សាដល់កន្លែង ដែលគ្រោងអនុវត្តក្នុង ៤ខែ ចាប់ពីខែតុលា តទៅ។

អ្នកសេដ្ឋកិច្ចក្នុងផ្នែកនេះ បានបង្ហាញលទ្ធផលស្រាវជ្រាវ ឃើញថា នៅក្នុងសិក្ខាសាលា និងសន្និសីទមួយចំនួន រួមមាន វេទិកាអភិវឌ្ឍន៍ក្រុមផ្តល់គំនិតអាស៊ាន-ADB ឆ្នាំ២០១៨ នៅ សាកលវិទ្យាល័យជាតិអូស្ត្រាលី ក្នុងក្រុង Canberra ប្រទេស អូស្ត្រាលី នៅថ្ងៃទី ២២-២៣ សីហា, វេទិកាស្រាវជ្រាវអាស៊ី លើកទី ៨ ដែលរៀបចំឡើងដោយ ផ្នែកពាណិជ្ជកម្មអន្តរជាតិ នៃវិទ្យាស្ថានសេដ្ឋកិច្ចនិងនយោបាយពិភពលោក នៃបណ្ឌិត សភាចិននៃវិទ្យាសាស្ត្រសង្គម នៅក្រុងប៊ែកាំង ប្រទេសចិន នៅថ្ងៃទី ៣ កញ្ញា និង សិក្ខាសាលាស្តីពី កំណែទម្រង់ទីផ្សារ ពលកម្ម ដែលរៀបចំឡើងដោយ មជ្ឈមណ្ឌលសម្រាប់ការអភិវឌ្ឍ សេដ្ឋកិច្ចនិងសង្គម នៅប្រទេសមីយ៉ាន់ម៉ា នៅថ្ងៃទី ១៨-២១ កញ្ញា។ ក្រុមស្រាវជ្រាវក៏បានចូលរួមក្នុងវគ្គបណ្តុះបណ្តាលមួយ ស្តីពី វិធានការមិនមែនពន្ធគយ៖ ការវាយតម្លៃសេដ្ឋកិច្ចនិង ជម្រើសគោលនយោបាយសម្រាប់ការអភិវឌ្ឍ ដែលរៀបចំឡើង ដោយ UNCTAD-ARTNeT នៅក្រុងបាងកក ប្រទេសថៃ នៅថ្ងៃទី ៣-៦ កក្កដា។

អង្វរ

ការប្រមូលទិន្នន័យសម្រាប់គម្រោង សហគ្រិនភាពសង្គម និងនវានុវត្តន៍ក្នុងឧត្តមសិក្សា ដែលទទួលមូលនិធិពី Sida បាន ធ្វើឡើងក្នុងខែកញ្ញា។ គម្រោងស្តីពី លក្ខណៈនិងរបៀបអនុវត្ត ការហាត់ការនៅកម្ពុជា ដែលផ្តល់មូលនិធិដោយ ទីភ្នាក់ងារស្វ័យ សម្រាប់ការអភិវឌ្ឍន៍សហប្រតិបត្តិការ (SDC) កំពុងស្ថិតក្នុង ដំណាក់កាលវិភាគទិន្នន័យ និងសរសេររបាយការណ៍។ គម្រោង ស្តីពី ការបែងចែកប្រភេទឧត្តមសិក្សា ដែលផ្តល់មូលនិធិដោយ ក្រសួងការបរទេសនិងពាណិជ្ជកម្ម នៃប្រទេសអូស្ត្រាលី កំពុងស្ថិត ក្នុងដំណាក់កាលរៀបចំប្រមូលទិន្នន័យ។

វេទិកា ភាពជាដៃគូរវាងវិស័យសាធារណៈ-ឯកជន ដែល ទទួលមូលនិធិពី SDC បានប្រព្រឹត្តទៅនៅថ្ងៃទី ៧ សីហា នៅសណ្ឋាគារភ្នំពេញ ក្រោមប្រធានបទ "ភាពជាដៃគូសម្រាប់ការ សិក្សារៀនសូត្រផ្នែកលើការងារ៖ បទពិសោធន៍ និងលទ្ធភាព"។ វេទិកានេះមានគោលដៅ ចែករំលែកបទពិសោធន៍បានពី ទស្សនកិច្ចស្វែងយល់នៅប្រទេស ចិន កូរ៉េខាងត្បូង និង ស្វីស និងដើម្បីសម្រួលការពិភាក្សាគ្នាក្នុងចំណោម អ្នកកសាងគោល នយោបាយ អ្នកអនុវត្តន៍ជាក់ស្តែង ដៃគូអភិវឌ្ឍន៍ អ្នកសិក្សា ស្រាវជ្រាវនានា។

អ្នកស្រាវជ្រាវជាន់ខ្ពស់ផ្នែកអប់រំម្នាក់ បានធ្វើជាវគ្គិនក្នុង សន្និសីទអន្តរជាតិមួយស្តីពី អាស៊ីកំពុងវិវត្ត៖ ភូមិសាស្ត្រ និង ពង្សាវលី (genealogies) ដែលរៀបចំឡើងដោយ សមាគម សម្រាប់ការសិក្សាពីអាស៊ី និង សាកលវិទ្យាល័យ Ashoka នៅ ក្រុងញូដេលី ប្រទេសឥណ្ឌា នៅថ្ងៃទី ៥-៩ កក្កដា និងបានចូលរួម ក្នុងការប្រជុំក្រុមផ្តល់គំនិត នៅខេត្តហៃណាន ប្រទេសចិន នៅថ្ងៃទី ២៦-២៨ កញ្ញា ក្រោមប្រធានបទ "ការសាងសង់តំបន់ ពាណិជ្ជកម្មសេរី/កំពង់ផែ នៅហៃណាន និង សហប្រតិបត្តិការនិង ការផ្លាស់ប្តូរផ្នែកសេដ្ឋកិច្ចនិងវប្បធម៌ រវាងប្រទេសចិននិងបណ្តា ប្រទេសអាស៊ាន"។

ក្រុមការងារបានរៀបចំសិក្ខាសាលា លើកកម្ពស់ការសរសេរ លើកទី៣ នៅថ្ងៃទី ១១-១៦ សីហា នៅខេត្តកែប ដើម្បីឲ្យអ្នក ស្រាវជ្រាវមានឱកាស ផ្ដោតលើឯកសារស្រាវជ្រាវរបស់ខ្លួន។ ផ្នែកអប់រំ ក៏បានរៀបចំវេទិកាហាត់ការលើកទី៣ នៅថ្ងៃទី៣០ ខែសីហា ដើម្បីផ្តល់ឱកាសឲ្យអ្នកហាត់ការ បង្កើនជំនាញធ្វើ បទបង្ហាញ ដោយលើកបង្ហាញពីលទ្ធផលរកឃើញក្នុងគម្រោង ដែលខ្លួនបានចូលរួម។

បរិស្ថាន

ផ្នែកនេះដែលកំពុងធ្វើការស្រាវជ្រាវ ដោយមានការចូលរួម សម្រាប់គម្រោងស្តីពី ការពង្រឹងសមត្ថភាពស្ត្រីសម្រាប់ភាព ធន់នឹងអាកាសធាតុនៅកម្ពុជា ដែលមានរយៈពេល ២ឆ្នាំ និងផ្តល់មូលនិធិដោយ មូលនិធិប្រជាធិបតេយ្យនៃអង្គការ សហប្រជាជាតិ (UNDEF) បានបញ្ចប់ការវាយតម្លៃពីការ កាត់បន្ថយភាពងាយរងគ្រោះ (VRAs) ចំនួន ១០ ពេលគឺ មាន ការវាយតម្លៃមួយ សម្រាប់ឃុំគោលដៅនីមួយៗនៅក្នុងប្រទេសខេត្ត។ ក្នុងគោលបំណង កសាងសមត្ថភាពថ្នាក់មូលដ្ឋានដើម្បីដាក់ បញ្ចូលការបន្ស៊ាំនឹងការប្រែប្រួលអាកាសធាតុ ទៅក្នុងផែនការ អភិវឌ្ឍន៍ឃុំ ក្រុមការងារក៏បានជួយបណ្តុះបណ្តាល និងបង្ហាត់ស្ត្រី ជាអ្នកដឹកនាំថ្នាក់មូលដ្ឋានប្រមាណ ៨០នាក់ ឲ្យចេះប្រើឧបករណ៍ VRA ។ អង្គការមិនមែនរដ្ឋាភិបាលជាដៃគូទាំងឡាយបានជួយ សមាជិកនានានៃបណ្តាញស្ត្រី ឲ្យរៀបចំសំណើគម្រោងជាច្រើន ដើម្បីធ្វើសកម្មភាពបន្ស៊ាំផ្នែកលើសហគមន៍ សម្រាប់ដាក់ស្នើសុំ មូលនិធិខ្នាតតូចពីគម្រោង។

គម្រោងស្តីពី ការបន្ស៊ាំនឹងការប្រែប្រួលអាកាសធាតុ និង ការកាត់បន្ថយហានិភ័យមានគ្រោះមហន្តរាយ ដែលផ្តល់មូលនិធិ ដោយ Sida កំពុងមានដំណើរការល្អ។ របាយការណ៍ព្រាងកំពុង យកមកពិនិត្យឡើងវិញ ដោយផ្អែកលើមតិយោបល់របស់ទីប្រឹក្សា ខាងក្រៅ និងសមាជិកក្រុមអនុវត្តគម្រោង។ ការងារបានចាប់ផ្តើម សម្រាប់គម្រោងជាប់ទាក់ទិនគ្នាមួយហៅថា ការឆ្លើយតបរបស់ ប្រជាជនទៅនឹងការប្រែប្រួលបរិស្ថាន នៅអាងទន្លេមេគង្គក្រោម។ ក្រុមអនុវត្តគម្រោងបានត្រៀមរួចរាល់ ដើម្បីធ្វើអង្កេតមួយនៅ ក្រុងភ្នំពេញ លើពលករចំណាកស្រុកមកពីភូមិលិចទឹកនានានៅ តាមដងទន្លេ។ ប៉ុន្តែដោយសារពេលចុះសិក្សាដល់កន្លែងបាន ប៉ះពាល់ដោយឆ្មារតី ការប្រមូលទិន្នន័យស្តីពីកកដីល្បប់ នៅតាមភូមិដោយលិចទឹកនានា ត្រូវបានពន្យារពេលរហូតដល់ ឆ្នាំ២០១៩ ។

គម្រោងច្រើនប្រទេសស្តីពី ការធ្វើកសិកម្មតាមកិច្ចសន្យា នៅក្នុងតំបន់ទន្លេមេគង្គឡានឆាង កំពុងដំណើរការស្របតាម ផែនការ។ ដោយបានបង្ហើយសំណើស្រាវជ្រាវហើយនោះ ក្រុមស្រាវជ្រាវកំពុងរៀបចំចុះសិក្សាដល់កន្លែង។ សម្រាប់គម្រោង ស្តីពី ផលប៉ះពាល់នៃកម្មវិធីពាក់ព័ន្ធនឹងការប្រែប្រួលអាកាសធាតុ នៅកម្ពុជា៖ ភាពងាយរងគ្រោះ ភាពក្រីក្រ យេនឌ័រ និង សិទ្ធិមនុស្ស ផ្នែកបរិស្ថានបានបង្កើតគណៈកម្មាធិការដឹកនាំ ការងារមួយ ដែលរួមមាន អ្នកតំណាងឆ្នើមៗមកពី ក្រសួងបរិស្ថាន ក្រសួងអភិវឌ្ឍន៍ជនបទ និងអង្គការ UNDP កម្ពុជា។

ព័ត៌មានថ្មីៗពីវិទ្យាស្ថាន CDRI

ព្រឹត្តិការណ៍សំខាន់ៗ

ចាប់ពីខែសីហា ដល់ កញ្ញា ២០១៨ វិទ្យាស្ថាន CDRI បានរៀបចំសិក្ខាសាលាពីរ និងវេទិកាមួយ ហើយអ្នកស្រាវជ្រាវ និងថ្នាក់គ្រប់គ្រងជាន់ខ្ពស់ បានចូលរួមក្នុងព្រឹត្តិការណ៍ផ្សេងៗជាច្រើនថែមទៀត។

ថ្ងៃទី១២ កក្កដា ក្រុងភ្នំពេញ

ទស្សនកិច្ចរបស់លោក Luke Arnold អនុប្រធានថ្មីនៃបេសកកម្ម ស្ថានទូតអូស្ត្រាលីនៅកម្ពុជា។ ថ្នាក់គ្រប់គ្រងជាន់ខ្ពស់ និងអ្នកស្រាវជ្រាវផ្នែកអប់រំ បានរាយការណ៍សង្ខេបជូនលោក Luke Arnold ពីការរៀនសូត្រនៃកម្មវិធីស្រាវជ្រាវផ្នែកអប់រំរបស់ CDRI ដែលផ្តល់មូលនិធិដោយ ក្រសួងការបរទេស និងពាណិជ្ជកម្មនៃប្រទេសអូស្ត្រាលី (DEFAT)។ លោក Luke Arnold បានសម្តែងការពេញចិត្តលើការអនុវត្តកម្មវិធី និងបានពិភាក្សាពីជំនួយគាំទ្រសម្រាប់ការស្រាវជ្រាវនាពេលអនាគត ហើយលោកបានតំណាងឲ្យ DEFAT ដើម្បីធានាជូន CDRI ពីជំនួយគាំទ្រជាបន្តរបស់ស្ថានទូតអូស្ត្រាលី។

ថ្ងៃទី១២ កក្កដា ក្រុងភ្នំពេញ

សិក្ខាសាលាផ្តល់សុពលភាព៖ អាជីពវិជ្ជាជីវៈផ្នែកវេជ្ជសាស្ត្រនៅក្នុងសាកលវិទ្យាល័យវិទ្យាសាស្ត្រសុខាភិបាល (UHS)។ សិក្ខាសាលានេះមានគោលដៅលើកបង្ហាញ និងពិភាក្សាពី កម្រងទិន្នន័យនិងលទ្ធផលនៃអង្កេត ដើម្បីវាយតម្លៃលើ ការយល់ឃើញ និងការយល់ដឹងពីក្រុមសីលធម៌គ្រូពេទ្យ ក្នុងចំណោមនិស្សិត និងសាស្ត្រាចារ្យនៅ UHS។ ព្រឹត្តិការណ៍នេះមានការចូលរួមដោយ ថ្នាក់ដឹកនាំជាន់ខ្ពស់នៃមហាវិទ្យាល័យវេជ្ជសាស្ត្រក្រុមសាស្ត្រាចារ្យនៃមហាវិទ្យាល័យ និង ក្រុមអ្នកជំនាញការផ្នែកកម្មវិធីសិក្សា។ ការពិភាក្សាផ្តោតលើ វិធីកែលម្អការបង្រៀនពីក្រុមសីលធម៌គ្រូពេទ្យ និងការវាយតម្លៃពីអាជីពវិជ្ជាជីវៈផ្នែកវេជ្ជសាស្ត្រក្នុងចំណោមនិស្សិតគ្រូពេទ្យ ក្នុងក្របខ័ណ្ឌនៃកម្មវិធីសិក្សាផ្នែកវេជ្ជសាស្ត្រសព្វថ្ងៃ។

ថ្ងៃទី៧ សីហា ក្រុងភ្នំពេញ

វិទ្យាស្ថាន CDRI ប្រារព្ធធ្វើវេទិកាថ្នាក់ជាតិមួយស្តីពី ភាពជាដៃគូរវាងវិស័យសាធារណៈនិងឯកជន (PEP)។ នេះវេទិកាទី១ ក្នុងចំណោមវេទិកា ៣ ដែលគ្រោងរៀបចំតាមឆ្នាំជាបន្តបន្ទាប់ ក្នុងគម្រោងរយៈពេល ៣,៥ឆ្នាំ ស្តីពី TVET។ របៀបវារៈគ្រប់ដណ្តប់លើប្រធានបទពីរ គឺបទពិសោធន៍បានពីទស្សនកិច្ចស្វែងយល់ពីប្រព័ន្ធ TVET នៅប្រទេស ចិន កូរ៉េខាងត្បូង និង ស្វីស, និងការយល់ដឹងស៊ីជម្រៅបានពីការសិក្សាស្រាវជ្រាវលើ ភាពជាដៃគូរវាងវិស័យសាធារណៈនិងឯកជន ក្នុងការអប់រំបណ្តុះបណ្តាលបច្ចេកទេសនិងវិជ្ជាជីវៈ (TVET) ការហាត់ការ និងការហ្វឹកហាត់ការងារនៅកម្ពុជា។ វេទិកានេះមានការចូលរួមពី អ្នកតំណាង ១៨០នាក់មកពីក្រសួងនានា វិស័យឯកជន សាកលវិទ្យាល័យ សាលា TVET និងដៃគូអភិវឌ្ឍន៍អន្តរជាតិ និងជាឱកាសដ៏វិសេសសម្រាប់ឲ្យអ្នកចូលរួមកសាងបណ្តាញ និងជួបទាក់ទងគ្នាប្រកបដោយផ្លែផ្កា។

ថ្ងៃទី ១៦ សីហា ក្រុងភ្នំពេញ

កិច្ចប្រជុំនៅ លេខាធិការដ្ឋានជាតិកម្ពុជានៃកិច្ចសហប្រតិបត្តិការមេគង្គ-ឡានឆាង។ កិច្ចប្រជុំនេះរៀបចំឡើងដោយ ក្រសួងការបរទេស និងសហប្រតិបត្តិការអន្តរជាតិ ដើម្បីផ្តល់ព័ត៌មានជូនភាគីពាក់ព័ន្ធមកពីក្រសួង និងវិទ្យាស្ថានស្រាវជ្រាវផ្សេងៗ អំពីគោលគំនិត និងការអនុវត្តមូលនិធិសហប្រតិបត្តិការមេគង្គ-ឡានឆាង និងដើម្បីផ្តល់ការបំភ្លឺលើ ទិដ្ឋភាពផ្នែកបច្ចេកទេស និងរដ្ឋបាលនៃការផ្តល់មូលនិធិ និងលើ លទ្ធផលរំពឹងទុក។

ថ្ងៃទី ២៤ សីហា នៅវិទ្យាស្ថាន CDRI ក្រុងភ្នំពេញ

កិច្ចប្រជុំពាក់កណ្តាលឆ្នាំនៃក្រុមប្រឹក្សាភិបាលរបស់ CDRI។ ឯកឧត្តមបណ្ឌិត ម៉ី កល្យាណ តាងនាមឲ្យក្រុមប្រឹក្សាភិបាលបានអបអរសាទរចំពោះ បុគ្គលិករបស់ CDRI ដែលមានការប្រឹងប្រែងខ្លាំងក្នុងការងារ មានភាពរីករាយនិងការប្តេជ្ញាចិត្តក្នុងការសម្រេចបេសកកម្មរបស់ CDRI ពោលគឺ ការបង្កើតចំណេះដឹង

តទៅទំព័រ ២២

ទស្សនាវដ្តីអភិវឌ្ឍន៍កម្ពុជា ឯកសារបោះពុម្ពផ្សាយរបស់ វិទ្យាស្ថានបណ្តុះបណ្តាល និង ស្រាវជ្រាវដើម្បីអភិវឌ្ឍន៍កម្ពុជា អភិវឌ្ឍន៍កម្ពុជា ឆ្នាំទី២២ លេខ៣ ខែកញ្ញា ឆ្នាំ២០១៨ ទស្សនាវដ្តីអភិវឌ្ឍន៍កម្ពុជា បោះពុម្ពផ្សាយដោយ វិទ្យាស្ថានបណ្តុះបណ្តាល និង ស្រាវជ្រាវដើម្បីអភិវឌ្ឍន៍កម្ពុជា នៅភ្នំពេញចំនួន ៤៨៦ ក្នុងមួយឆ្នាំជាភាសាខ្មែរ និងភាសាអង់គ្លេសនៅពេលដំណាលគ្នា។ ទស្សនាវដ្តីអភិវឌ្ឍន៍កម្ពុជា ផ្តល់ជាវេទិកាមួយ ដើម្បីពិភាក្សាពីបញ្ហាអភិវឌ្ឍន៍ដែលកំពុងជះឥទ្ធិពលដល់ប្រទេសកម្ពុជា។ អត្ថបទតាមដានសេដ្ឋកិច្ច ផ្តល់ជូននូវការវាយតម្លៃឯករាជ្យពីដំណើរការនៃសេដ្ឋកិច្ចប្រទេសកម្ពុជា។ ទស្សនាវដ្តីអភិវឌ្ឍន៍កម្ពុជា ស្ថាបនាអត្ថបទទាំងឡាយពីមិត្តអ្នកអាន។ លិខិត ត្រូវបានចុះហត្ថលេខាអាចផ្ញើទៅបាន មានលេខទូរស័ព្ទ និងអាសយដ្ឋាន។ អ្នកនិពន្ធ ត្រូវទាក់ទងវិទ្យាស្ថាន CDRI មុននឹងផ្តល់អត្ថបទ ទោះជាឯកសារនោះមិនទាន់រៀបរយក្តី។ ឯកសារទាំងអស់នឹងត្រូវកែសម្រួលសម្រាប់ការបោះពុម្ពផ្សាយ។ របស់អ សូមរក្សាសិទ្ធិបដិសេធការបោះពុម្ពផ្សាយ ដោយមិនចាំបាច់បញ្ជាក់ពីហេតុផល។ វិទ្យាស្ថានបណ្តុះបណ្តាល និង ស្រាវជ្រាវដើម្បីអភិវឌ្ឍន៍កម្ពុជា អាសយដ្ឋាន ៨៦ ផ្លូវ ៣១៥ ទួលគោក ភ្នំពេញ កម្ពុជា ប្រអប់សំបុត្រលេខ ៦២២ ភ្នំពេញ កម្ពុជា +៨៥៥២៣៨៨១៧០១/៨៨១៩១៦/៨៨៣៦០៣ +៨៥៥២៣៨៨០៧៣៤ e-mail: cdri@cdri.org.kh website: www.cdri.org.kh ត្រីស្ថានផ្សាយ: របស់អ គ្រប់គ្រងកែសម្រួល: យូ សិទ្ធិវិទូ កែសម្រួលផលិតកម្ម: អ៊ុំ បានថា សហគ្រាសបោះពុម្ព Go Invent Media (GIM), រូបភាពទំព័រមុខ: រូបភាព របស់អ © រក្សាសិទ្ធិ ២០១៨ វិទ្យាស្ថានបណ្តុះបណ្តាល និង ស្រាវជ្រាវដើម្បីអភិវឌ្ឍន៍កម្ពុជា ISSN 1560-7615 / ISBN 978-99950-52-06-5 រាល់ឯកសារបោះពុម្ពផ្សាយរបស់វិទ្យាស្ថាន CDRI មានផ្តល់ជូនដោយឥតគិតថ្លៃតាមរយៈវេបសាយ www.cdri.org.kh