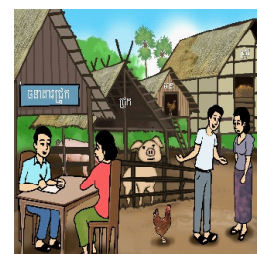
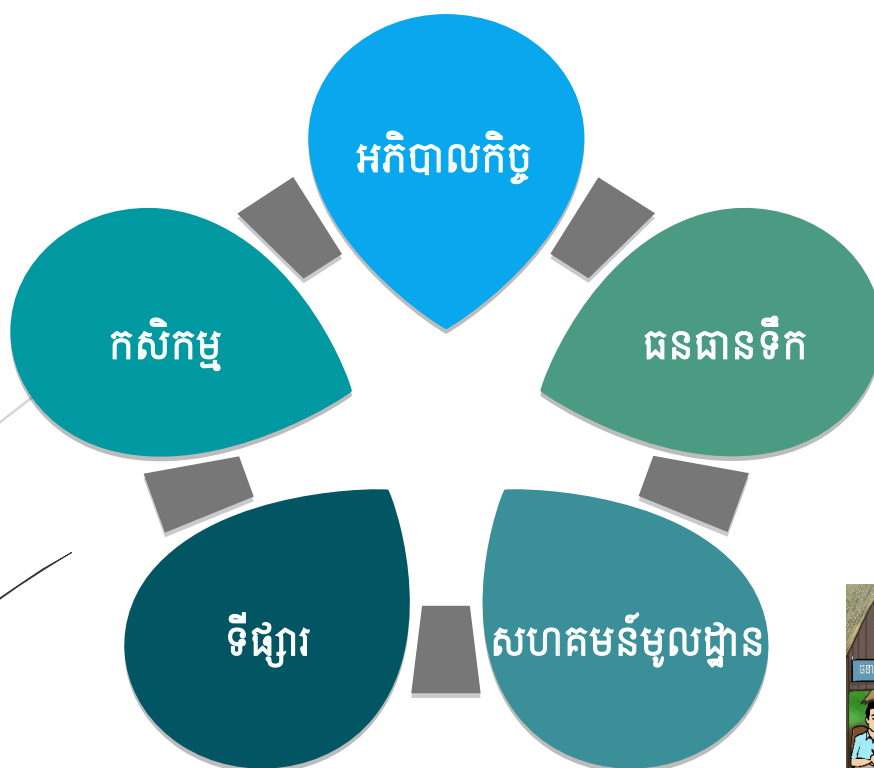


ខែមីនា ឆ្នាំ២០១៦

ពង្រឹងសមត្ថភាពបណ្តុះបណ្តាល អោយសាងសង់ អភិបាលកិច្ច និងដំណោះស្រាយល្អៗ

សម្រាប់ប្រជាជនមូលដ្ឋាន
និងស្ថាប័នថ្នាក់ក្រោមជាតិ



រៀបរៀងដោយ សំ ស្រីមុំ

© កេរ្តិ៍សិទ្ធិ ឆ្នាំ២០១៦

វិទ្យាស្ថានបណ្តុះបណ្តាល និង ស្រាវជ្រាវដើម្បីអភិវឌ្ឍន៍កម្ពុជា (វបសអ/CDRI)

រក្សាសិទ្ធិគ្រប់យ៉ាង - គ្មានផ្នែកណាមួយនៃឯកសារនេះ ដែលអាចយកទៅចម្លងទុក ឬផ្សព្វផ្សាយតាមទម្រង់ និងតាមមធ្យោបាយផ្សេងៗ ដូចជា អេឡិចត្រូនិក យន្តកម្ម ចតចម្លង...។ល។ ដោយគ្មានការអនុញ្ញាតជាលាយលក្ខណ៍អក្សរពី វបសអ ឡើយ។

ISBN-13: 978-9924-500-07-0

**ពង្រឹងសមត្ថភាពបន្ស៊ាំនឹងការប្រែប្រួលអាកាសធាតុ អភិបាលកិច្ច និងដំណោះស្រាយល្អៗ
សម្រាប់ប្រជាជនមូលដ្ឋាន និងស្ថាប័នថ្នាក់ក្រោមជាតិ**

សូមយោងឯកសារនេះថា៖

សំ ស្រីមុំ. 2016. ពង្រឹងសមត្ថភាពបន្ស៊ាំនឹងការប្រែប្រួលអាកាសធាតុ អភិបាលកិច្ច និងដំណោះស្រាយល្អៗ៖ សម្រាប់ប្រជាជនមូលដ្ឋាន និងស្ថាប័នថ្នាក់ក្រោមជាតិ។ ភ្នំពេញ វិទ្យាស្ថាន CDRI។

វិទ្យាស្ថាន CDRI

អគារលេខ ៥៦ ផ្លូវលេខ ៣១៥ ខណ្ឌទួលគោក ប្រអប់សំបុត្រលេខ ៦២២ ភ្នំពេញ កម្ពុជា

ទូរស័ព្ទ៖ (៨៥៥-២៣) ៨៨១-៣៨៤, ៨៨១-៧០១, ៨៨១-៩១៦, ៨៨៣-៦០៣

ទូរសារ៖ (៨៥៥-២៣) ៨៨០-៧៣៤

អ៊ីមែល៖ cdri@cdri.org.kh <http://www.cdri.org.kh>

កែសម្រួលអត្ថបទ និងរចនាដោយ៖ សំ ស្រីមុំ, យូ សិទ្ធិវិទ្យា, អ៊ុំ ចាន់ថា, ខេង សេង, ម៉ែន ច័ន្ទធីតា និង មាស រស្មី

គំនូររូបភាពដោយ៖ គង់ មុន្នីរត្ន

បោះពុម្ពនៅប្រទេសកម្ពុជា ដោយ T & S Printing រាជធានីភ្នំពេញ

មាតិកា

សង្ខេបពីគម្រោង.....	1
លទ្ធផលសំខាន់ៗ	2
១. តើត្រូវពង្រឹងអភិបាលកិច្ច យ៉ាងដូចម្តេច ?	7
២. តើវិធីសាស្ត្របន្សុំសម្រាប់កសិកម្ម មានអ្វីខ្លះ ?	13
៣. តើវិធីសាស្ត្របន្សុំសម្រាប់ធនធានទឹក មានអ្វីខ្លះ ?	25
៤. តើអាចស្វែងរកទីផ្សារសម្រាប់កសិផលបាន យ៉ាងដូចម្តេច ?	32
៥. តើត្រូវបង្កើតសហគមន៍មូលដ្ឋានណាខ្លះ ដើម្បីសម្រួលដល់ការបន្សុំ ?	35
អង្គការនានាដែលធ្វើការងារពាក់ព័ន្ធនឹងការប្រែប្រួលអាកាសធាតុ	38
ឯកសារយោង	40

សេចក្តីថ្លែងអំណរគុណ

អ្នកនិពន្ធសូមថ្លែងអំណរគុណយ៉ាងជ្រាលជ្រៅដល់ មជ្ឈមណ្ឌលស្រាវជ្រាវអភិវឌ្ឍន៍អន្តរជាតិនៃប្រទេសកាណាដា និងរដ្ឋាភិបាលកាណាដា ដែលបានជួយឧបត្ថម្ភគាំទ្រដល់ គម្រោងការប្រែប្រួលអាកាសធាតុ និងអភិបាលកិច្ចធនធានទឹក របស់ វិទ្យាស្ថានបណ្តុះបណ្តាល និងស្រាវជ្រាវដើម្បីអភិវឌ្ឍន៍កម្ពុជា និងដល់ នាយកប្រតិបត្តិ នាយកស្តីទីផ្នែកស្រាវជ្រាវ និងបុគ្គលិកផ្នែកបរិស្ថាន នៃវិទ្យាស្ថានបណ្តុះបណ្តាល និងស្រាវជ្រាវដើម្បីអភិវឌ្ឍន៍កម្ពុជា ដែលបានចូលរួមចំណែកផ្តល់ជាមតិកែលម្អ និងចងក្រងឯកសារនេះឡើង ។

អ្នកនិពន្ធក៏សូមថ្លែងអំណរគុណយ៉ាងជ្រាលជ្រៅដល់ អាជ្ញាធរឃុំ និងសហគមន៍កសិករប្រើប្រាស់ទឹក ដែលបានចូលរួមចំណែកក្នុងការផ្តល់យោបល់ដ៏មានខ្លឹមសារក្នុងឯកសារនេះ មានជាអាទិ៍ ៖

- លោកស្រី មាស សោភ័ណ ក្រុមប្រឹក្សាឃុំព្រៃមូល ខេត្តកំពង់ឆ្នាំង
- លោកស្រី ជុំ ពៅ ក្រុមប្រឹក្សាឃុំជ្រៃបាក់ ខេត្តកំពង់ឆ្នាំង
- លោក សេង គឹមស្រីន ប្រធានសហគមន៍ទំនប់រលួស ខេត្តកំពង់ធំ
- លោកស្រី ម៉ៅ សុំ ក្រុមប្រឹក្សាឃុំកំពង់ថ្ម ស្រុកសន្ទុក ខេត្តកំពង់ធំ
- លោក សូ សាលូត ចៅសង្កាត់រងទី១ សង្កាត់លលកស ក្រុងពោធិ៍សាត់



សិក្ខាកាម និងក្រុមការងារគម្រោងក្នុងវគ្គបណ្តុះបណ្តាលស្តីពី ការបណ្តុះបណ្តាលគ្រូបង្គោល
នៅខេត្តសៀមរាប ១៤-១៧ មីនា ២០១៦

សេចក្តីសង្ខេបពី គម្រោងការប្រែប្រួលអាកាសធាតុ និងអភិបាលកិច្ចធនធានទឹកនៅកម្ពុជា (២០១៣-១៥)

គោលបំណងគម្រោង៖

- សិក្សាពីជលសាស្ត្រ ដោយផ្ដោតលើការប្រែប្រួលបរិមាណទឹក ដែលអាចបណ្តាលមកពីការប្រែប្រួលអាកាសធាតុ ឬការអភិវឌ្ឍហេដ្ឋារចនាសម្ព័ន្ធសេដ្ឋកិច្ចក្នុងអាងស្ទឹង និងប្រសិទ្ធភាពគោលនយោបាយក្នុងការឆ្លើយតបនឹងផលប៉ះពាល់ផ្សេងៗនៃការប្រែប្រួលអាកាសធាតុ
- កសាងសមត្ថភាពអ្នកពាក់ព័ន្ធ ក្នុងការសិក្សាពីការប្រែប្រួលអាកាសធាតុ និងចងក្រងលទ្ធផល ការផ្តួចផ្តើមគំនិត និងផ្តល់ជាមតិសម្រាប់បង្កើតយុទ្ធសាស្ត្រ និងពង្រឹងគោលនយោបាយបន្សុំ
- **ដៃគូអនុវត្តគម្រោង៖** វិទ្យាស្ថានបណ្តុះបណ្តាល និងស្រាវជ្រាវដើម្បីអភិវឌ្ឍន៍កម្ពុជា (CDRI), ក្រសួងធនធានទឹក និងឧតុនិយម (MOWRAM), ក្រសួងបរិស្ថាន (MOE), អាជ្ញាធរទន្លេសាប (TSA), វិទ្យាស្ថានបច្ចេកវិទ្យាកម្ពុជា (ITC), សកលវិទ្យាល័យភូមិន្ទកសិកម្ម (RUA) និង កម្មវិធីមេគង្គស្តីពីបរិស្ថានទឹក និងភាពធន់ (M-POWER) ។
- **ឧបត្ថម្ភដោយ៖** មជ្ឈមណ្ឌលស្រាវជ្រាវអភិវឌ្ឍន៍អន្តរជាតិ (IDRC)

លទ្ធផលសំខាន់ៗ

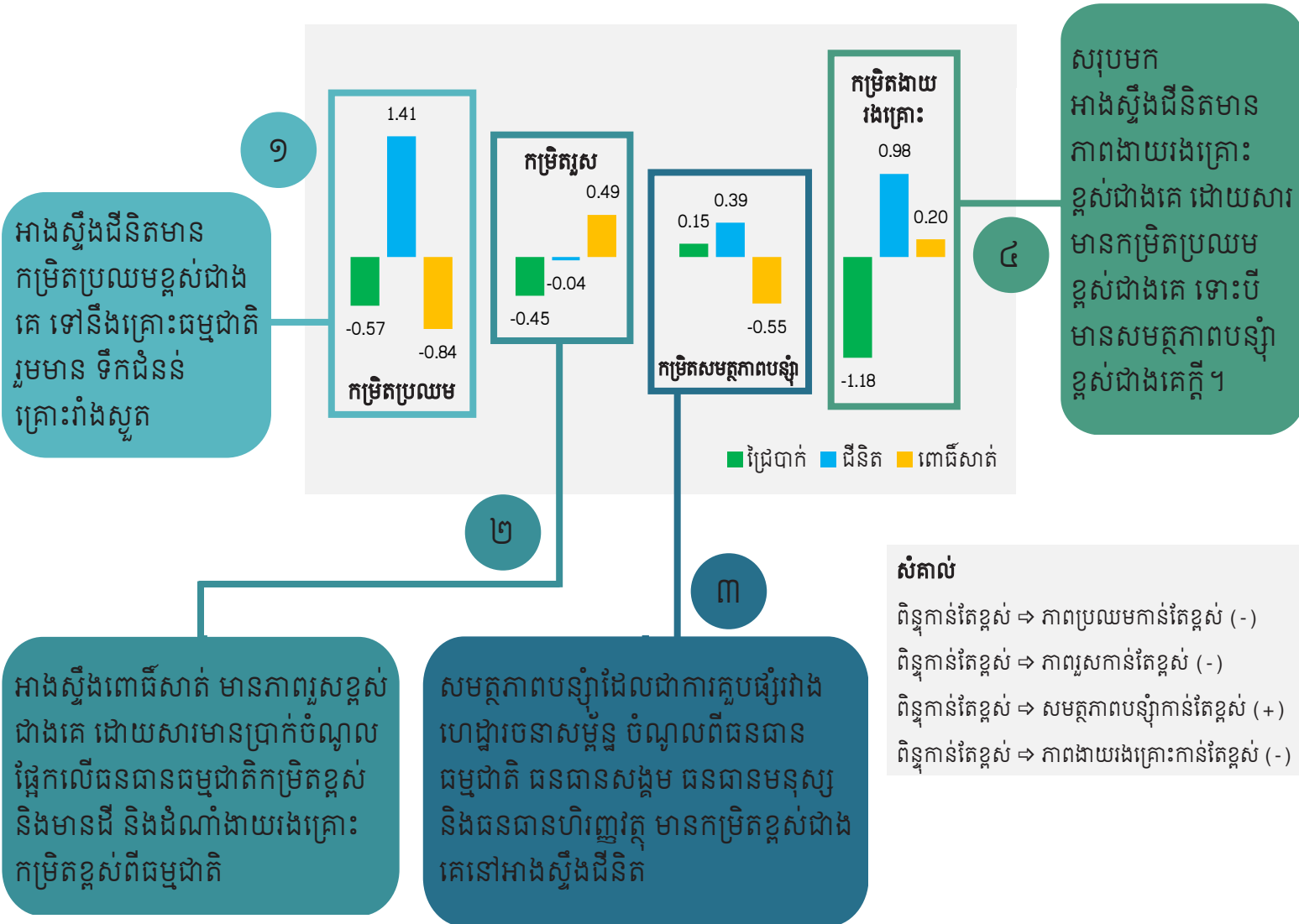


ក តើការប្រែប្រួលអាកាសធាតុ និងសកម្មភាពមនុស្ស ជះឥទ្ធិពលអ្វីខ្លះដល់ធនធានទឹកក្នុងអាងស្ទឹងទាំងបី ?

ការទស្សន៍ទាយបង្ហាញថា បរិមាណទឹកនៅក្នុងអាងស្ទឹងទាំងបីមានការប្រែប្រួលទៅតាមសេណារីយ៉ូអាកាសធាតុ

	អាងស្ទឹងជីនិត	អាងស្ទឹងជ្រៃបាក់	អាងស្ទឹងពោធិ៍សាត់
បច្ចុប្បន្ន	មានទឹកគ្រប់គ្រាន់សម្រាប់តែប្រព័ន្ធធារាសាស្ត្រដែលមានហេដ្ឋារចនាសម្ព័ន្ធគ្រប់គ្រាន់ប៉ុណ្ណោះ	មានទឹកគ្រប់គ្រាន់ ប៉ុន្តែការគ្រប់គ្រងទឹកមិនបានត្រឹមត្រូវធ្វើឲ្យមានកង្វះទឹក និងជម្លោះរវាងតំបន់នៅខ្សែទឹកខាងក្រោម និងខាងលើ	មិនមានទឹកគ្រប់គ្រាន់ដោយសារមិនមានប្រព័ន្ធធារាសាស្ត្រ និងមានតម្រូវការទឹកច្រើន
អនាគត	ទឹកជំនន់រំពឹងថានឹងកើនឡើង គ្រោះរាំងស្ងួតរំពឹងថានឹងកើនឡើង ការខ្វះខាតទឹករំពឹងថានឹងកើនឡើង	ទឹកជំនន់រំពឹងថានឹងកើនឡើង គ្រោះរាំងស្ងួតរំពឹងថានឹងកើនឡើង ការខ្វះខាតទឹករំពឹងថានឹងកើនឡើង ទោះបីជាតម្រូវការមិនកើនឡើងក្តី	ទឹកជំនន់រំពឹងថានឹងកើនឡើង ពេលវេលាធ្លាក់ភ្លៀងរំពឹងថានឹងប្រែប្រួល ការខ្វះខាតទឹករំពឹងថានឹងកើនឡើង

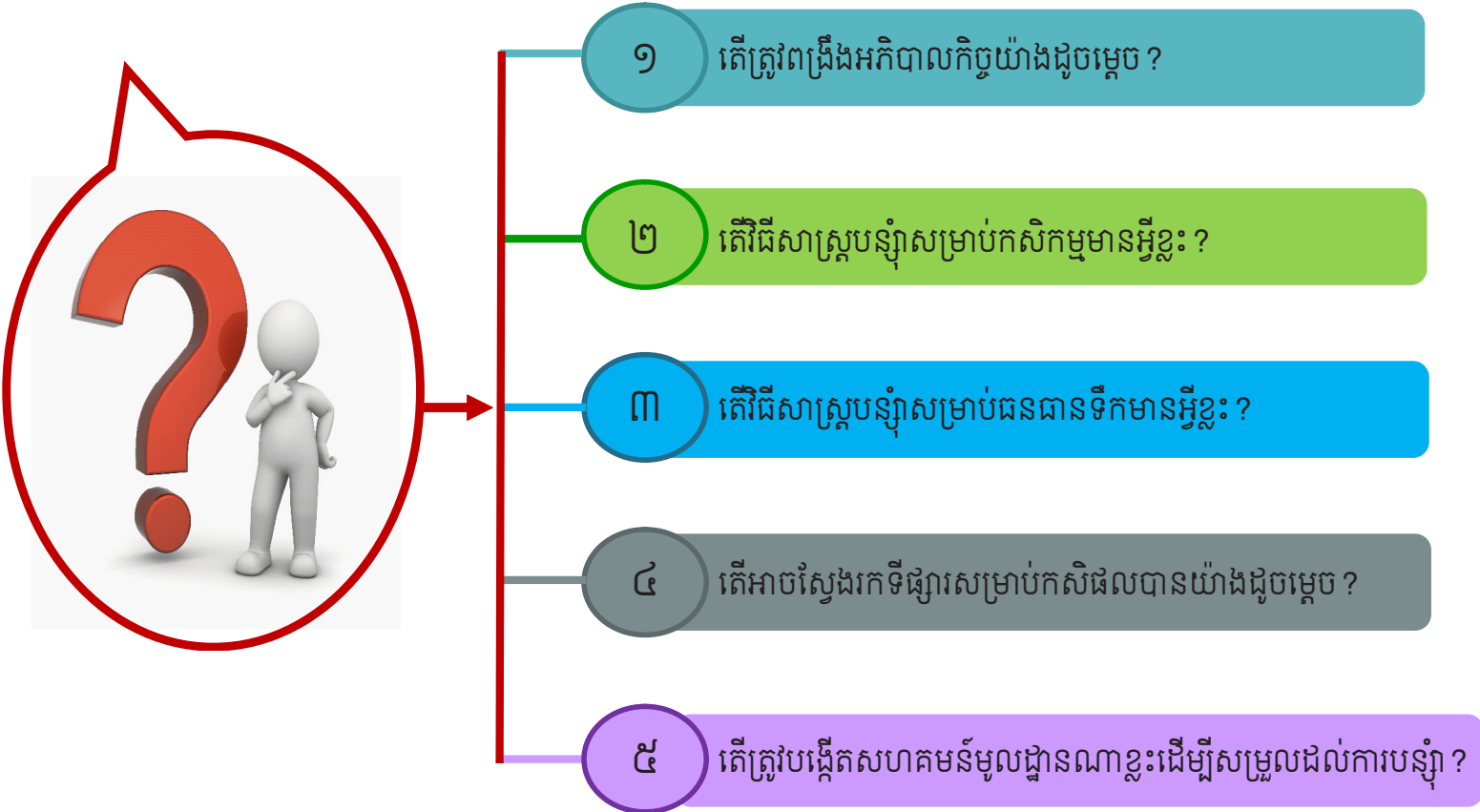
ខ ភាពងាយរងគ្រោះទៅនឹងការប្រែប្រួលអាកាសធាតុ និងសកម្មភាពមនុស្ស មានកម្រិតប៉ុណ្ណាសម្រាប់ប្រជាជនមូលដ្ឋាន ?



គ តើអភិបាលកិច្ចធនធានទឹកបច្ចុប្បន្ន អាចបន្ស៊ាំទៅនឹងការប្រែប្រួលអាកាសធាតុនិងសកម្មភាពមនុស្ស យ៉ាងណាបាន ?



យោងទៅតាមការសិក្សានេះ តើគេអាចធ្វើអ្វីបានខ្លះ ដើម្បីជំរុញឲ្យអភិបាលកិច្ចប្រែប្រួលល្អប្រសើរជាងមុន ហើយជួយបង្កើនជីវភាពរបស់ប្រជាជនមូលដ្ឋាន ?



១

តើត្រូវពង្រឹងអភិបាលកិច្ច យ៉ាងដូចម្តេច ?

អភិបាលកិច្ចអាចពង្រឹងបានតាមរយៈ៖

- ១.១ ប្រជាជនមូលដ្ឋាន
- ១.២ សហគមន៍មូលដ្ឋាន
- ១.៣ អាជ្ញាធរកូមិ ឃុំ ស្រុក និងខេត្ត
- ១.៤ អង្គការមិនមែនរដ្ឋាភិបាល និងអ្នកផ្តល់ជំនួយ
- ១.៥ ក្រសួងស្ថាប័នពាក់ព័ន្ធ



១ តើត្រូវពង្រឹងអភិបាលកិច្ច យ៉ាងដូចម្តេច ?

១.១ តើប្រជាជនមូលដ្ឋានអាចចូលរួមចំណែកយ៉ាងដូចម្តេចខ្លះ ?

- ក. ស្វែងយល់ពីការប្រែប្រួលអាកាសធាតុ និងដំណោះស្រាយនានា ដែលអាចអនុវត្តបាន
- ខ. សាកល្បងនូវវិធីសាស្ត្រដាំដុះ និងសន្សំទឹកនានា ដើម្បីស្វែងរកវិធីសាស្ត្រសក្តិសមល្អទៅនឹងស្ថានភាពជាក់ស្តែង និងទទួលបានផលច្រើន
- គ. ផ្សព្វផ្សាយបន្តដល់ប្រជាជនក្នុងមូលដ្ឋាន តាមរយៈការធ្វើជាគំរូ និងការនិយាយប្រាប់អ្នកជិតខាងសាច់ញាតិ និងអាជ្ញាធរមូលដ្ឋាន
- ឃ. ចូលរួមរាល់សកម្មភាពជាប់ពាក់ព័ន្ធដល់ការធ្វើសេចក្តីសម្រេចចិត្តនៅថ្នាក់ភូមិ និងឃុំ
- ង. ព្យាយាមប្រមូលទទួលព័ត៌មានជាប់ទាក់ទងនឹងការអភិវឌ្ឍភូមិ ឃុំ និងផែនការផ្សេងៗក្នុងមូលដ្ឋាន
- ច. ស្វែងរកព័ត៌មានពីទីផ្សារកសិផល និងបច្ចេកទេសថ្មីៗពីទីផ្សារផ្ទាល់ និងប្រភពផ្សេងៗ ដូចជា អ្នកជិតខាង ឈ្មួញកណ្តាល អាជ្ញាធរ បណ្តាអង្គការធ្វើការងារផ្ទាល់ជាមួយនឹងមូលដ្ឋាន និងភ្នាក់ងារកសិកម្ម ជាដើម ។

១.២ តើសហគមន៍ក្នុងមូលដ្ឋានអាចចូលរួមចំណែកយ៉ាងដូចម្តេចខ្លះ ?

- ក. ស្វែងយល់ពីការប្រែប្រួលអាកាសធាតុ និងដំណោះស្រាយនានាដែលអាចអនុវត្តបាន
- ខ. បញ្ជ្រាបការប្រែប្រួលអាកាសធាតុទៅក្នុងផែនការសកម្មភាពថ្នាក់ខេត្ត ស្រុក និងឃុំ
- គ. បង្កើនការយល់ដឹងរបស់ប្រជាជនក្នុងមូលដ្ឋាន តាមរយៈការប្រជុំប្រចាំខែ ជាដើម
- ឃ. ចូលរួមរាល់សកម្មភាពជាប់ពាក់ព័ន្ធដល់ការធ្វើសេចក្តីសម្រេចចិត្តនៅថ្នាក់ភូមិ និងឃុំ
- ង. ព្យាយាមប្រមូលទទួលព័ត៌មានជាប់ទាក់ទងនឹងការអភិវឌ្ឍភូមិ ឃុំ និងផែនការផ្សេងៗក្នុងមូលដ្ឋាន
- ច. ស្វែងរកព័ត៌មានពីទីផ្សារកសិផល និងបច្ចេកទេសថ្មីៗពីទីផ្សារផ្ទាល់ និងប្រភពផ្សេងៗ ដូចជា អ្នកជិតខាង ឈ្មួញកណ្តាល អាជ្ញាធរ បណ្តាអង្គការធ្វើការងារផ្ទាល់ជាមួយនឹងមូលដ្ឋាន និងភ្នាក់ងារកសិកម្ម ជាដើម
- ឆ. ពង្រីកបណ្តាញទំនាក់ទំនងជាមួយបណ្តាអង្គការធ្វើការងារផ្ទាល់ជាមួយនឹងមូលដ្ឋាន និងព្យាយាមស្វែងរកប្រភពជំនួយផ្សេងៗដើម្បីទ្រទ្រង់សហគមន៍។

- ១.៣ ស្ថាប័នថ្នាក់ក្រោមជាតិ រួមមាន អាជ្ញាធរថ្នាក់ខេត្ត ស្រុក ឃុំ និងភូមិ ព្រមទាំងមន្ទីរជំនាញ អាចចូលរួមចំណែកយ៉ាងដូចម្តេចខ្លះ ?
 - ក. ស្វែងយល់ពីការប្រែប្រួលអាកាសធាតុ និងដំណោះស្រាយនានាដែលអាចអនុវត្តបាន
 - ខ. បញ្ជ្រាបការប្រែប្រួលអាកាសធាតុទៅក្នុង ផែនការសកម្មភាពថ្នាក់ខេត្ត ស្រុក និងឃុំ
 - គ. បង្កើនការយល់ដឹងរបស់ប្រជាជនក្នុងមូលដ្ឋាន តាមរយៈការប្រជុំនានា និងការផ្សព្វផ្សាយតាមមូលដ្ឋាន
 - ឃ. ប្រមូលផ្តុំព័ត៌មានពីកសិកម្ម ធនធានទឹក ទីផ្សារ អ្នកផ្តល់ជំនួយនានា និងការបន្ស៊ាំទៅនឹងការប្រែប្រួលអាកាសធាតុ ដើម្បីផ្តល់ជូនប្រជាជន និងសហគមន៍មូលដ្ឋាន នៅពេលមានការស្នើសុំ
 - ង. ព្យាយាមប្រមូលទទួលព័ត៌មានជាប់ទាក់ទងនឹង ការអភិវឌ្ឍភូមិ ឃុំ និងផែនការផ្សេងៗក្នុងមូលដ្ឋាន
 - ច. ស្វែងរកព័ត៌មានពីទីផ្សារកសិផល និងបច្ចេកទេសថ្មីៗពីទីផ្សារផ្ទាល់ និងប្រភពផ្សេងៗ ដូចជា អ្នកជិតខាង ឈ្មួញកណ្តាល អាជ្ញាធរ បណ្តាអង្គការធ្វើការងារផ្ទាល់ជាមួយនឹងមូលដ្ឋាន និងភ្នាក់ងារកសិកម្ម ជាដើម
 - ឆ. ពង្រីកបណ្តាញទំនាក់ទំនងជាមួយបណ្តាអង្គការធ្វើការងារផ្ទាល់ជាមួយនឹងមូលដ្ឋាន និងព្យាយាមស្វែងរកប្រភពជំនួយផ្សេងៗដើម្បីទ្រទ្រង់ភូមិ ឃុំ ។

១.៤ តើអង្គការមិនមែនរដ្ឋាភិបាលពាក់ព័ន្ធ និងអ្នកផ្តល់ជំនួយនានា អាចចូលរួមចំណែកយ៉ាងដូចម្តេចខ្លះ ?

- ក. ស្វែងយល់ពីការប្រែប្រួលអាកាសធាតុ និងដំណោះស្រាយនានាដែលអាចអនុវត្តបាន
- ខ. បញ្ជ្រាបការប្រែប្រួលអាកាសធាតុទៅក្នុង ផែនការសកម្មភាពថ្នាក់ខេត្ត ស្រុក និងឃុំ
- គ. បង្កើនការយល់ដឹងរបស់ប្រជាជនក្នុងមូលដ្ឋាន តាមរយៈការប្រជុំផ្សេងៗ និងការផ្សព្វផ្សាយតាមមូលដ្ឋាន
- ឃ. ប្រមូលផ្តុំព័ត៌មានពីកសិកម្ម ធនធានទឹក ទីផ្សារ អ្នកផ្តល់ជំនួយនានា និងការបន្តទៅនឹងការប្រែប្រួលអាកាសធាតុ ព្រមទាំងបណ្តាអង្គការមានផ្តល់ជំនួយដល់មូលដ្ឋាន ដើម្បីផ្តល់ជូនប្រជាជន អាជ្ញាធរ និងសហគមន៍មូលដ្ឋាន នៅពេលមានការស្នើសុំ
- ង. បង្កើនការប្រមើលមើលពីធនធានទឹក ជាពិសេសនៅតាមអាងស្ទឹងនីមួយៗ ដើម្បីសម្រួលដល់ការរៀបចំប្រតិទិនដាំដុះ និងផែនការចែកចាយទឹក
- ច. ពង្រីកបណ្តាញទំនាក់ទំនងជាមួយនឹងអាជ្ញាធរមូលដ្ឋាន និងបណ្តាអង្គការធ្វើការងារផ្ទាល់ជាមួយនឹងមូលដ្ឋាន ដើម្បីសហការគ្នាធ្វើអន្តរាគមន៍ឲ្យមានប្រសិទ្ធភាព
- ឆ. ធានានិរន្តរភាពនៃការអនុវត្តនៅពេលគម្រោងបញ្ចប់ ជាពិសេសក្នុងបញ្ហាសង្គម ដូចជា អាកប្បកិរិយា និងការលើកទឹកចិត្តផ្សេងៗ ។

១ តើត្រូវពង្រឹងអភិបាលកិច្ច យ៉ាងដូចម្តេច ?

១.៥ តើស្ថាប័នថ្នាក់ជាតិ រួមមាន ក្រសួងពាក់ព័ន្ធនានា អាចចូលរួមចំណែកយ៉ាងដូចម្តេចខ្លះ ?

- ក. ធានា និងពង្រឹងគោលនយោបាយពាក់ព័ន្ធនឹងការប្រែប្រួលអាកាសធាតុ
- ខ. បន្តផ្តល់អំណាចដល់អាជ្ញាធរមូលដ្ឋានតាមរយៈការអនុវត្តកំណែទម្រង់វិមជ្ឈការ និងវិសហមជ្ឈការ
- គ. សម្របសម្រួលទំនាក់ទំនងរវាងថ្នាក់ជាតិ និងថ្នាក់ក្រោមជាតិ និងជាមួយស្ថាប័នផ្តល់ជំនួយ
- ឃ. ប្រមូលផ្តុំព័ត៌មានពីកសិកម្ម ធនធានទឹក ទីផ្សារ អ្នកផ្តល់ជំនួយនានា និងការបន្សុំទៅនឹងការប្រែប្រួលអាកាសធាតុ ព្រមទាំងបណ្តាអង្គការផ្តល់ជំនួយដល់មូលដ្ឋាន ដើម្បីផ្តល់ជូនប្រជាជន អាជ្ញាធរ និងសហគមន៍មូលដ្ឋាន នៅពេលមានការស្នើសុំ
- ង. បន្ត និងបង្កើនការអភិវឌ្ឍសមត្ថភាពធនធានមនុស្សលើផ្នែកបច្ចេកទេស ការគ្រប់គ្រង និងភាពជាអ្នកដឹកនាំចាប់តាំងពី ថ្នាក់ភូមិ
- ច. បង្កើនការសម្របសម្រួលដល់ការច្នៃប្រឌិតនានា ការរៀនសូត្រ និងការជួយគ្នាទៅវិញទៅមក
- ឆ. ស្វែងរកជំនួយហិរញ្ញវត្ថុពីប្រភពផ្សេងៗ ដើម្បីបង្កើនបំណែងចែកថវិកាដល់ ថ្នាក់ឃុំ
- ជ. ពង្រីកការទទួលបានទឹកប្រព័ន្ធធារាសាស្ត្រ ដោយបង្កើនហេដ្ឋារចនាសម្ព័ន្ធ និងពង្រឹងការគ្រប់គ្រងរបស់សហគមន៍កសិករប្រើប្រាស់ទឹក តាមរយៈការផ្តល់បច្ចេកទេស និងថវិកា ។

២ តើវិធីសាស្ត្របន្ទុកសម្រាប់កសិកម្ម មានអ្វីខ្លះ ?



រួមមាន ៖

- ២.១ បង្កើនច្រកទេសប្រពលវប្បកម្មដំណាំស្រូវ (ប.វ.ស)
- ២.២ ការជ្រើសរើសផ្លាស់ប្តូរពូជដំណាំ និងផ្លាស់ប្តូរពេលវេលាដាំដុះ
- ២.៣ ដី និងថ្នាំកសិកម្ម
- ២.៤ កសិដ្ឋានពហុប្រយោជន៍
- ២.៥ ការបង្កើនសំណើមក្នុងដី ដោយប្រើជីធម្មជាតិ និងគម្របដី
- ២.៦ ការចិញ្ចឹមត្រីតាមវាលស្រែ
- ២.៧ ការដាំដំណាំគ្រប់មុខនៅវាលស្រែ
- ២.៨ សួនដំណាំតាមផ្ទះ
- ២.៩ ព័ត៌មានអាកាសធាតុ និងការធានារ៉ាប់រងលើដំណាំកសិកម្ម
- ២.១០ វិធានការចម្រុះគ្រប់គ្រងដំណាំ

២ តើវិធីសាស្ត្របន្សុំសម្រាប់កសិកម្ម មានអ្វីខ្លះ ?

២.១ បង្កើនចេកទេសប្រពលវប្បកម្មដំណាំស្រូវ (ប.វ.ស)

- ក. ជ្រើសរើសគ្រាប់ពូជសុទ្ធ
- ខ. សាបលើថ្នាលគោក ដែលមានជីមមោក និង សាបស្លើង
- គ. កូរដីឲ្យរាប កៀរឲ្យស្មើ និងរាស់ឲ្យបានម៉ដ្ឋ
- ឃ. ព្រោះដោយដៃ និងប្រើប្រាស់វិធីព្រោះ ដែល សមស្របជាមួយនឹង ប្រភេទដីក្នុងតំបន់ និង ព្រោះដោយប្រើប្រាស់ ឧបករណ៍ព្រោះ ដែល តម្រូវឲ្យមានដីរាបស្មើល្អ
- ង. ស្ទង់ដោយប្រើប្រាស់សំណាបខ្លី ថ្លោស និងមាំ នឹងរបៀបជាជួរ ឬក៏ឃ្លាតៗគ្នា អាស្រ័យទៅលើ ប្រភេទដី
- ច. ដកស្មៅ ឬក៏ចាត់ស្មៅ និងទប់ទល់នឹងសត្វ ចង្រៃតាមប្រភេទដី ដោយប្រើប្រាស់ថ្នាំទៅ តាមកម្រិតកំណត់ត្រឹមត្រូវ ឬ



ប្រើឧបករណ៍កំចាត់ស្មៅ ឬវិធីសាស្ត្រដីវសាស្ត្រ
ក្នុងការកំចាត់សត្វចង្រៃ ដូចជា ថ្នាំពុលកសិកម្ម
ធម្មជាតិ ឬសំណាញ់ ជាដើម

ឆ. ប្រើប្រាស់ដីកំប៉ុស្ត លាមកសត្វ ឬដីគីមីក្នុង
បរិមាណមួយ ដែលសមស្របជាមួយនិង
ប្រភេទដី

ជ. ផ្តល់ទឹកឲ្យគ្រប់គ្រាន់ តាមដំណាក់កាល
លូតលាស់របស់ស្រូវ



ឈ. ស្វែងរកជំនួយគាំទ្រ លើផ្នែកបច្ចេកទេស ឬព័ត៌មាន ឬរៀនសូត្រពីអ្នកជិតខាង ឬកសិករក្នុងភូមិ ឬ
ភ្នាក់ងារផ្សព្វផ្សាយកសិកម្មតាមភូមិ

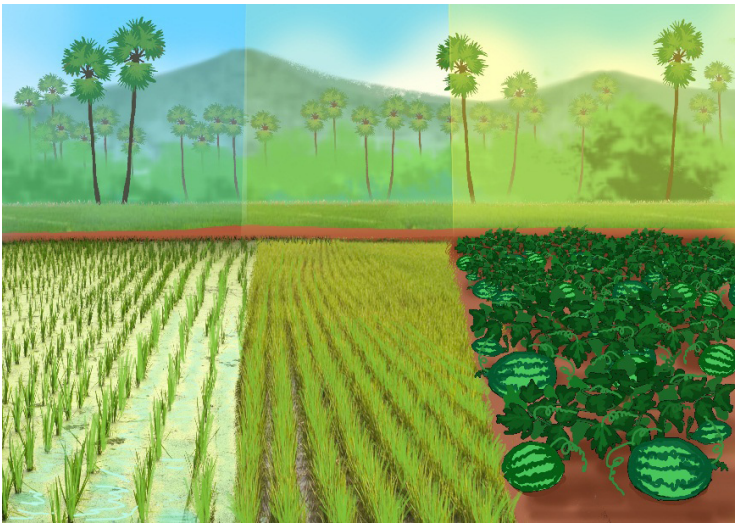
ញ. ធ្វើការសាកល្បងដោយខ្លួនឯង ឬជាក្រុម ដើម្បីស្វែងរកវិធីសក្តិសមបំផុត ដែលធានាឲ្យមានការដាំដុះ
បានច្រើនដងក្នុងមួយឆ្នាំ។

២ តើវិធីសាស្ត្របន្សុំសម្រាប់កសិកម្ម មានអ្វីខ្លះ ?

២.២ ការជ្រើសរើសផ្លាស់ប្តូរពូជដំណាំ និងផ្លាស់ប្តូរពេលវេលាដាំដុះ

ក. ជ្រើសរើសពូជធន់នឹងកំដៅ ទឹកជំនន់រយៈពេលខ្លី ជំងឺនិងកត្តាចង្រៃ និងគ្រោះរាំងស្ងួត ហើយសមស្របទៅនឹង លក្ខខណ្ឌភូមិសាស្ត្រ ផ្តល់ទិន្នផលខ្ពស់ និងមានទីផ្សារ

ខ. ជ្រើសរើសពូជស្រូវ ដូចជា ស្រូវស្រាល កណ្តាល ឬឆ្នន់ និងប្រភេទដំណាំ ដូចជា ឌីឡីក សណ្តែក ល្ពៅ ដែលអាចឲ្យដាំដុះបាន ២ ទៅ ៣ដងក្នុងមួយឆ្នាំ។ ឧទាហរណ៍ ដាក់ស្រូវស្រាលនៅដើមរដូវ បន្ទាប់មកស្រូវស្រាលម្តងទៀត និងចុងក្រោយដាំឌីឡីក។ ការជ្រើសរើសពូជក៏អាចអាស្រ័យទៅលើប្រភេទដីស្រែ និងប្រភពទឹក ដោយធានាឲ្យមានការដាំដុះបានច្រើនដងក្នុងមួយឆ្នាំ



គ. ពិនិត្យមើលប្រតិទិនដាំដុះរបស់ស្រែជិតខាង ធ្វើការសាកល្បងដោយខ្លួនឯង ឬជាក្រុម ដើម្បីស្វែងរកប្រភេទដំណាំ និងពេលវេលាដាំសក្តិសមបំផុតដែលធានាឲ្យមានការដាំដុះបានច្រើនដងក្នុងមួយឆ្នាំ

ឃ. ស្វែងរកជំនួយគាំទ្រលើផ្នែកបច្ចេកទេស ឬព័ត៌មាន ឬរៀនសូត្រពីអ្នកជិតខាង ឬកសិករគំរូក្នុងភូមិ ឬភ្នាក់ងារផ្សព្វផ្សាយកសិកម្មតាមភូមិ។

២ តើវិធីសាស្ត្របន្សុំសម្រាប់កសិកម្ម មានអ្វីខ្លះ ?

២.៣ ដី និងថ្នាំកសិកម្ម

- ក.ស្វែងយល់ពីកម្មវិធីប្រើប្រាស់ដី ដែលមានដូចជា ដីអ៊ុយរ៉េ (46-0-0) ដីដេអាប៉េ (18-46-0) និង ដីកាលី(0-0-60) ពីទីផ្សារ ពីភ្នាក់ងារកសិកម្ម តាមភូមិ ឬឃុំ ឬពីកសិករគំរូគម្រោងនានា
- ខ.ប្រើប្រាស់ក្នុងបរិមាណ និងពេលវេលាសម្រាប់ ប្រភេទស្រូវ និងដំណាំនីមួយៗ ក៏ដូចជា វិធីសាស្ត្រដាំដុះ (ព្រោះ ឫស្សី និងដោយដៃ ឬឧបករណ៍) ស្របតាមការណែនាំពីក្រសួង កសិកម្ម ឬ វិទ្យាស្ថានបណ្តុះបណ្តាល និង អភិវឌ្ឍន៍កសិកម្ម គម្រោងនានា ឬក៏ធ្វើការ សាកល្បងដោយខ្លួនឯង ឬជាក្រុម ដើម្បីស្វែងរក ប្រភេទ បរិមាណ និងពេលវេលាសក្តិសមបំផុត
- គ.ស្វែងរកជំនួយគាំទ្រលើ ផ្នែកបច្ចេកទេស ឬ ព័ត៌មាន ឬរៀនសូត្រពីអ្នកជិតខាង ឬកសិករគំរូ ក្នុងភូមិ ឬភ្នាក់ងារផ្សព្វផ្សាយកសិកម្មតាមភូមិ

បរិមាណដី (គីឡូក្រាមក្នុងមួយហិកតា) សម្រាប់ស្រូវពង្រោះ

ប្រភេទដី	បាចបំប៉ន លើកទី១	បាចបំប៉ន លើកទី២	បាចបំប៉ន លើកទី៣	បាចបំប៉នលើក ទី៤ (ពេល កំណើនកក្កើត)	ប្រមូល ផល
ដេអាប៉េ (DAP)	៥០	០	០	០	
អ៊ុយរ៉េ (UREA)	០	៤០	៤០	៤០	
ប៉ូតាស្យូម (KCL)	០	៣០	២០	០	
	ក្រោយពេល ព្រោះ១០ថ្ងៃ	ក្រោយពេល ព្រោះ២០ថ្ងៃ	ក្រោយពេល ព្រោះ៣០ថ្ងៃ	ក្រោយពេលព្រោះ ៤០ថ្ងៃ	

២ តើវិធីសាស្ត្របន្សុំសម្រាប់កសិកម្ម មានអ្វីខ្លះ ?

២.៤ កសិដ្ឋានពហុប្រយោជន៍



- ក. ដាំស្រូវតាមលក្ខណៈ ប.វ.ស ដោយជ្រើសរើស ពូជដែលមានទីផ្សារ ធន់ល្អនឹងលក្ខខណ្ឌអាកាស ធាតុ និងសមស្របនឹងប្រភេទដីក្នុងភូមិ
- ខ. ចិញ្ចឹមត្រី មាន់ ទា ជ្រូក ដោយជ្រើសយកពូជ ដែលធន់ និងឲ្យផលខ្ពស់ និងត្រៀមចំណី សម្រាប់ដូរខ្វះចំណី ព្រមទាំងដាំរុក្ខជាតិគម្រប ដី និងសម្រាប់ធ្វើជាចំណីធម្មជាតិ
- គ. ដាំដំណាំគ្រប់មុខ ដូចជា ស្ពៃ ត្រកួន ដី ល្អុង អំពៅ ននោង ត្រឡាច ជាដើម ដែលមានទីផ្សារ និងសម្រាប់បរិភោគក្នុងគ្រួសារ
- ឃ. ដាំឈើហូបផ្លែ ដូចជា ស្វាយ ត្របែក ស្ពៅ ជាដើម

- ង. ដឹកកូនស្រះដើម្បីចិញ្ចឹមត្រី និងស្រោចស្រពដំណាំ
- ច. ស្វែងរកជំនួយគាំទ្រលើផ្នែកបច្ចេកទេស ឬព័ត៌មាន ឬរៀនសូត្រពីអ្នកជិតខាង ឬកសិករគំរូក្នុងភូមិ ឬ ភ្នាក់ងារផ្សព្វផ្សាយកសិកម្មតាមភូមិ ។

២.៥ ការបង្កើនសំណើមក្នុងដី ដោយប្រើជីធម្មជាតិ និងគម្របដី

- ក. សន្សំ និងប្រមូលស្លឹកឈើ លាមកសត្វ និងសំណល់រុក្ខជាតិផ្សេងៗ សម្រាប់ធ្វើជាជីកំប៉ុស្ត ជីលាមកសត្វ ជីបៃតងស្រស់ និងជីទឹក
- ខ. រក្សាទុកគល់ជញ្ជាំងតាមស្រែ ដោយមិនដុតចោល ដើម្បីឲ្យវារលួយទៅបង្កើនជីជាតិដី
- គ. ដាំពពួកជីស្រស់ ដូចជា ទន្រ្ទានខេត្ត សណ្តែកស្នោ មុនពេលធ្វើស្រែ និងក្រោយពេលច្រូត ដើម្បីរក្សាសំណើម និងជីជាតិក្នុងដី
- ឃ. គ្របគល់ ឬរង្វង់ដំណាំ ដោយប្រើប្រាស់ស្លឹកឈើចំបើង ចក ស្មៅ ស្លឹកត្នោត អង្កាម ផ្លាស្ទិច សំណាញ់ ជាដើម ដើម្បីរក្សាសំណើមដី កាត់បន្ថយកំដៅ
- ង. ស្វែងរកជំនួយគាំទ្រលើផ្នែកបច្ចេកទេស ឬរៀនសូត្រពីអ្នកជិតខាង ឬកសិករគំរូក្នុងភូមិ ឬភ្នាក់ងារផ្សព្វផ្សាយកសិកម្មតាមភូមិ។



២.៦ ការចិញ្ចឹមត្រីតាមវាលស្រែ

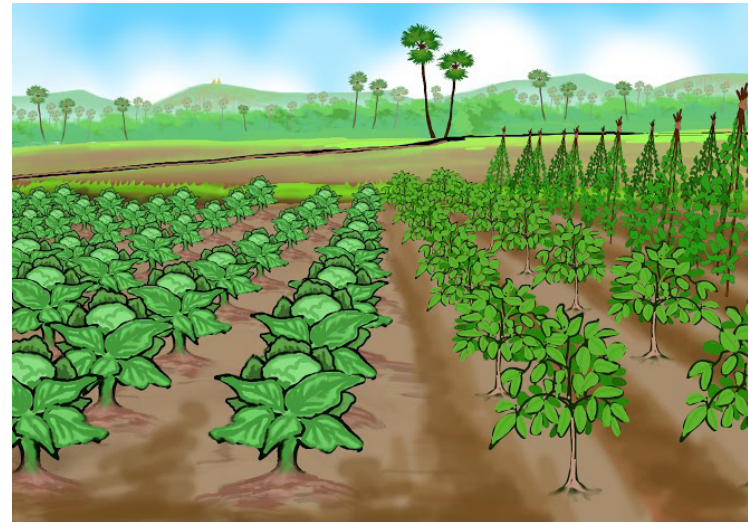


- ក. ចិញ្ចឹមត្រីក្នុងស្រែសម្រាប់បរិភោគ លក់ដូរ និងបង្កើនជីជាតិដី
- ខ. ដឹកជម្រកត្រីក្នុងស្រែ ដោយរកកន្លែងជ្រៅជាងគេ ឬកន្លែងមានទឹកនៅសល់ចុងក្រោយគេ និងអាស្រ័យទៅតាមភូមិសាស្ត្រនៃស្រែនីមួយៗ ហើយអាចមានរូបរាងជាប្រឡាយ ឬស្រះ អណ្តូងជ្រៅ ឬរាក់ និងដាក់បំពង់ (ជ័រ ឬបំពង់ ឬស្សី) ដើម្បីបង្កើនទឹកចេញចូល
- គ. ជ្រើសរើសប្រភេទត្រី សមស្របទៅនឹងភូមិសាស្ត្រនៃស្រែនីមួយៗ និងមានទីផ្សារ

- ឃ. រៀបចំ និងថែទាំជម្រកត្រី ដោយសំអាតស្មៅ និងរុក្ខជាតិនានា បាចកំបោរ ដាក់ជី ក៏ដូចជាត្រួតពិនិត្យគុណភាពទឹក និងត្រៀមចំណីសម្រាប់ដូរខ្វះចំណី
- ង. ស្វែងរកជំនួយគាំទ្រលើផ្នែកបច្ចេកទេស ឬរៀនសូត្រពីអ្នកជិតខាង ឬកសិករគំរូក្នុងភូមិ ឬភ្នាក់ងារផ្សព្វផ្សាយកសិកម្មតាមភូមិ។

២.៧ ការដាំដំណាំគ្រប់មុខនៅវាលស្រែ

- ក. ដាំដំណាំចម្រុះលើស្រែ ដូចជា ខាត់ណា ស្ពៃ សណ្តែក ជាដើម មុនពេលដាំដុះស្រូវវេជ្ជបន្ទាប់ ដើម្បីបង្កើនដីជាតិ និងសំណើមដី
- ខ. ជ្រើសរើសដំណាំណាដែលធន់ មានទីផ្សារ និង ឲ្យផលខ្ពស់។



២.៨ សួនដំណាំតាមផ្ទះ



- ក. សួនរង្វង់ ការគ្របរងដំណាំដោយប្រើប្រាស់សារធាតុសរីរាង្គ និងស្បែកមុង រងដំណាំមានចង្កូរនៅកណ្តាល ដាំដំណាំក្នុងកងឡានកេសស្មៅ និងបាវ ធ្វើដំណាំផុតពីដី និងព្យួរ និងវិធីប្រកបដោយការច្នៃប្រឌិតផ្សេងៗទៀត
- ខ. ប្រើប្រាស់សំណាញ់សម្រាប់ព័ទ្ធជុំវិញ ឬគ្របដំណាំ ឬដាំដំណាំក្នុងផ្ទះសំណាញ់ ដើម្បីការពារដំណាំពីសត្វចង្រៃ និងកាត់បន្ថយកំដៅ
- គ. ដាំរបងរស់ ដូចជា អង្កាញ់ ស្ពៅ ជាដើម។

២

តើវិធីសាស្ត្របន្សុំសម្រាប់កសិកម្ម មានអ្វីខ្លះ?

២.៩ ព័ត៌មានអាកាសធាតុ និងការធានារ៉ាប់រងលើដំណាំកសិកម្ម

- ក. តាមដានព័ត៌មានអាកាសធាតុពីវិទ្យុ ទូរទស្សន៍ អាជ្ញាធរមូលដ្ឋាន មន្ទីរធនធានទឹក និងមន្ទីរកសិកម្ម ហើយរៀបចំខ្លួនបង្ការ និងទប់ទល់ដូចជា ត្រៀមស្បៀងសម្រាប់គ្រួសារ និងសត្វពាហនៈ
- ខ. ជួយគ្នាផ្សព្វផ្សាយបន្ត ទៅដល់អ្នកភូមិផ្សេងទៀត
- គ. ស្វែងយល់ពី អាកាសធាតុក្នុងមូលដ្ឋាន ដើម្បីរៀបចំការដាំដុះ ឲ្យសមស្របទៅនឹងអាកាសធាតុ
- ឃ. រៀនសូត្រពីអ្នកជិតខាង និងអ្នកផ្សេងៗទៀត ទាក់ទងនឹងពេលវេលា និងវិធីសាស្ត្រដាំដុះ ដែលសមស្របនឹងអាកាសធាតុក្នុងមូលដ្ឋាន
- ង. សាកសួរអាជ្ញាធរមូលដ្ឋាន និងបណ្តាអង្គការកំពុងធ្វើការក្នុងមូលដ្ឋាន ពីការធានារ៉ាប់រងដំណាំ ។



២.១០ វិធានការចម្រុះគ្រប់គ្រងដំណាំ



- ក. ដាំដំណាំមានសុខភាពល្អ
- ខ. បង្ការសត្វចូលបំផ្លាញ ដោយដាំដំណាំអន្ទាក់
- គ. កំចាត់ស្មៅ និងសត្វចង្រៃក្នុងចំការ ដោយប្រើប្រាស់វិធីសាស្ត្រជីវសាស្ត្រ រួមមាន អន្ទាក់ ឬចាប់ដោយដៃ ឬថ្នាំពុលធម្មជាតិ ឬថ្នាំពុលគីមីក្នុងបរិមាណ និងពេលវេលាត្រឹមត្រូវ។

៣ តើវិធីសាស្ត្របន្សុំសម្រាប់ធនធានទឹក មានអ្វីខ្លះ?

រួមមាន ៖

- ៣.១ ការត្រងទឹកភ្លៀងទុក
- ៣.២ ការគ្រប់គ្រងទឹកនៅវាលស្រែ
- ៣.៣ ការដឹកស្រះសហគមន៍
- ៣.៤ ប្រព័ន្ធដំណាក់ទឹក
- ៣.៥ ការរួមរួមគ្នាថែរក្សាប្រព័ន្ធប្រឡាយ និងទប់ស្កាត់បទល្មើស
- ៣.៦ ម៉ាស៊ីនបូមទឹកប្រើប្រាស់ថាមពលព្រះអាទិត្យ និងកង្ហារខ្យល់សម្រាប់បូមទឹក

៣ តើវិធីសាស្ត្របន្សុំសម្រាប់ធនធានទឹក មានអ្វីខ្លះ?

៣.១ ការត្រងទឹកភ្លៀងទុក

ត្រងទឹកភ្លៀងទុកសម្រាប់ប្រើប្រាស់ក្នុងរដូវប្រាំងស្រោចបន្លែ និងពេលខ្វះខាតទឹក ដោយ៖

- ក. ទិញពាងធំៗ ឬពាងយក្ស
- ខ. សង់អាងបេតុង ឬទិញធុងជ័រចំណុះធំៗ
- គ. ដឹកស្រះជាលក្ខណៈគ្រួសារនៅក្នុងដីលំនៅដ្ឋានស្រែ និងចំការ ឬសហគមន៍ ហើយក្នុងករណីដ៏មានជ្រាបទឹកចេញលឿន គួរប្រើប្រាស់ផ្ទាំងឆ្នាំងស្លឹកដើម្បីទ្រាប់បាតស្រះ
- ឃ. ថ្លៃធនធានដែលមានស្រាប់ សម្រាប់ស្តុកទឹកដូចបង្ហាញក្នុងរូបភាព ។



៣ តើវិធីសាស្ត្របន្សុំសម្រាប់ធនធានទឹក មានអ្វីខ្លះ ?

៣.២ ការគ្រប់គ្រងទឹកនៅវាលស្រែ



- ក. លើកភ្លឺស្រែដើម្បីទប់ទឹកភ្លៀង និងបង្កូរទឹកចេញ
- ខ. សហការជាមួយនឹងម្ចាស់ស្រែជិតខាង ដើម្បីសម្រួលដល់ការគ្រប់គ្រងទឹក
- គ. ដឹកស្រះតូចៗ ដើម្បីទុកទឹកប្រើប្រាស់នៅពេលមានការខ្វះខាត និងប្រើប្រាស់ប្លាស្ទិកដើម្បីទ្រាប់បាតស្រះ ក្នុងករណីដីជ្រាបទឹកចេញលឿន ។

៣

តើវិធីសាស្ត្របន្សុំសម្រាប់ធនធានទឹក មានអ្វីខ្លះ ?

៣.៣ ការដឹកស្រះសហគមន៍

- ក. សហការជាមួយនឹងអាជ្ញាធរមូលដ្ឋាន ឬផ្តល់ជាយោបល់ដើម្បីស្វែងរកទីតាំង
- ខ. សហការដោយចែករំលែកដីចំណែករបស់ខ្លួនសម្រាប់ការដឹកស្រះ
- គ. សហការដោយជួយជាកម្លាំងពលកម្ម ឬថវិកាបដិភាគ
- ឃ. ចូលរួមថែរក្សាស្រះសហគមន៍ និងទប់ស្កាត់រាល់ទង្វើផ្សេងៗ ដែលនាំឲ្យខូចខាតស្រះ
- ង. ស្វែងរកថវិកាពីប្រភពផ្សេងៗ ដូចជា ឃុំ ស្រុក និងអង្គការនានា
- ច. ស្វែងរកវិធីសាស្ត្រទប់ទឹកក្នុងស្រះ ដោយអាចប្រើប្រាស់ផ្លាស្ទិកដើម្បីទ្រាប់បាត ក្នុងករណីដីជ្រាបទឹកចេញលឿន ។



៣ តើវិធីសាស្ត្របន្សុំសម្រាប់ធនធានទឹក មានអ្វីខ្លះ ?

៣.៤ ប្រព័ន្ធដំណាក់ទឹក

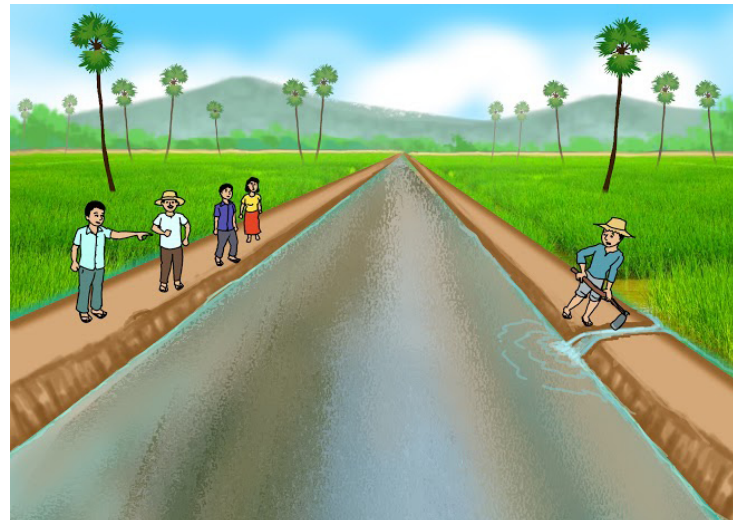


- ក. រកទីតាំង និងសម្ភារដើម្បីដំឡើងប្រព័ន្ធ
- ខ. ស្វែងរកព័ត៌មានពីការដំឡើង និងការថែទាំ
- គ. ស្វែងរកការគាំទ្រផ្នែកបច្ចេកទេស និងថវិកាពីអង្គការនានា
- ឃ. គណនាពីថ្លៃចំណាយ និងចំណូលត្រឡប់មកវិញ ។

៣ តើវិធីសាស្ត្របន្សុំសម្រាប់ធនធានទឹក មានអ្វីខ្លះ ?

៣.៥ ការរួបរួមគ្នាថែរក្សាប្រព័ន្ធប្រឡាយ និងទប់ស្កាត់បទល្មើស

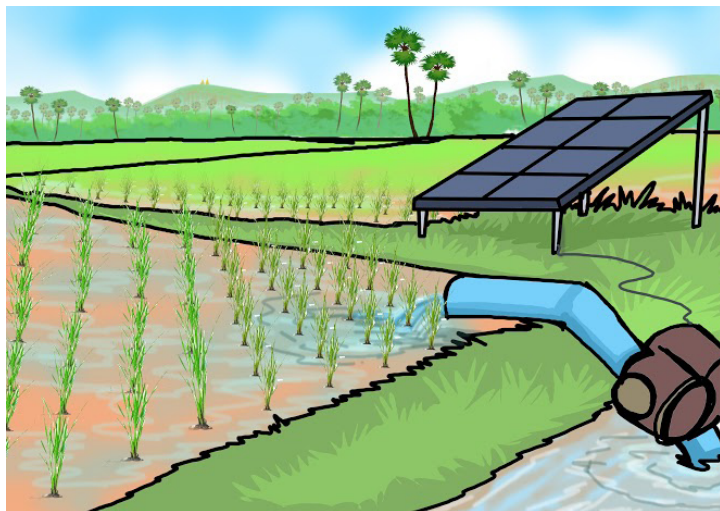
- ក. សហការជាមួយនឹងអាជ្ញាធរមូលដ្ឋាន និងសហគមន៍កសិករប្រើប្រាស់ទឹក ក្នុងការថែទាំប្រព័ន្ធប្រឡាយ និងទប់ស្កាត់បទល្មើសនានា
- ខ. រួមចំណែកក្នុងការថែរក្សាប្រព័ន្ធប្រឡាយឲ្យបានគង់វង្ស ដោយជួយជាកម្លាំងពលកម្ម ឬថវិកាបដិភាគ ឬបង់ថ្លៃសេវាប្រើប្រាស់ទឹក។



៣

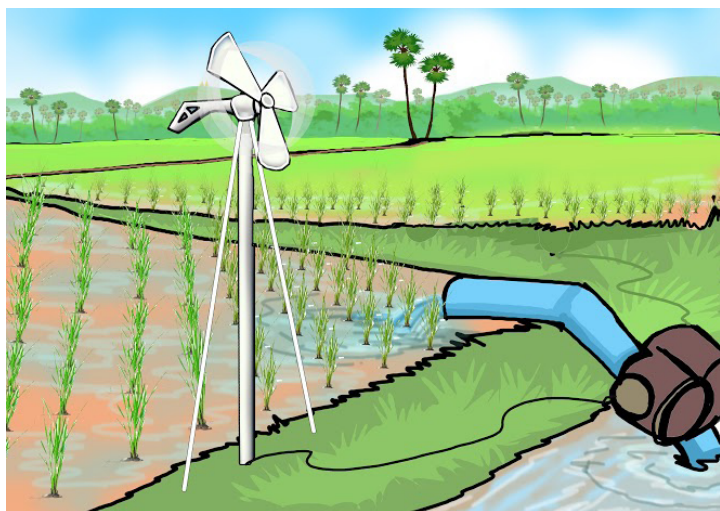
តើវិធីសាស្ត្របន្សុំសម្រាប់ធនធានទឹក មានអ្វីខ្លះ ?

៣.៦ ម៉ាស៊ីនបូមទឹកប្រើប្រាស់ថាមពលព្រះអាទិត្យ និងកង្ហារខ្យល់សម្រាប់បូមទឹក



ម៉ាស៊ីនបូមទឹកប្រើប្រាស់ថាមពលព្រះអាទិត្យ

- ក. រកទីតាំង និងសម្ភារ ដើម្បីដំឡើងប្រព័ន្ធ
- ខ. ស្វែងរកព័ត៌មានពីការដំឡើង និងការថែទាំ
- គ. គណនាពីថ្លៃចំណាយ និងចំណូលត្រឡប់មកវិញ។



ម៉ាស៊ីនបូមទឹកប្រើប្រាស់កង្ហារខ្យល់

- ក. រកទីតាំង និងសម្ភារ ដើម្បីដំឡើងប្រព័ន្ធ
- ខ. ស្វែងរកព័ត៌មានពីការដំឡើង និងការថែទាំ
- គ. គណនាពីថ្លៃចំណាយ និងចំណូលត្រឡប់មកវិញ។

៤

តើអាចស្វែងរកទីផ្សារសម្រាប់កសិផលបាន យ៉ាងដូចម្តេច ?

ដើម្បីស្វែងរកទីផ្សារបានត្រូវ៖

៤.១ ប្រមូលព័ត៌មាន

៤.២ ចងក្រងជាក្រុម បង្កើតជាក្រុមលក់ស្រូវរួមគ្នា

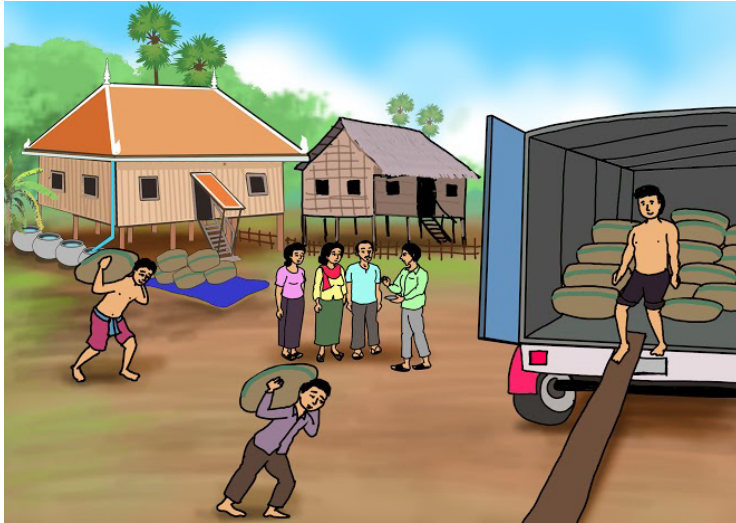
៤ តើអាចស្វែងរកទីផ្សារសម្រាប់កសិផលបាន យ៉ាងដូចម្តេច ?

៤.១ ប្រមូលព័ត៌មាន

- ក. ប្រភេទពូជ បរិមាណ និងទំហំ ដែលមានទីផ្សារ
- ខ. តម្លៃលក់ដុំ និងរាយ ពីទីផ្សារ បុគ្គលិកអង្គការ មិនមែនរដ្ឋាភិបាល ឈ្មួញ កណ្តាល អ្នកភូមិ កម្មវិធីទូរស័ព្ទ ទូរទស្សន៍ វីឡូ និងគេហទំព័រ
- គ. ជម្រើសសម្រាប់ការដឹកជញ្ជូន និងសោហ៊ុយ
- ឃ. គណនាចំណាយលើការផលិត រួមទាំង កម្លាំង ពលកម្ម និងផលចំណេញ ។



៤.២ ចងក្រងជាក្រុម បង្កើតជាក្រុមលក់ស្រូវរួមគ្នា



- ក. ស្វែងរកស្ថាប័ន ដែលធ្វើការជាអ្នកជួយស្វែងរក ទីផ្សារឲ្យក្រុមលក់ស្រូវរួមគ្នា ដូចជា មជ្ឈមណ្ឌល សេវាកម្មធារាសាស្ត្រនៅកំពង់ធំ ជាដើម
- ខ. រួមគ្នាបង្កើតជាក្រុមលក់ស្រូវរួមគ្នា ដោយមាន អ្នកចូលជាសមាជិក និងសមាជិកាច្បាស់លាស់
- គ. រួមគ្នាពិនិត្យមើលកិច្ចសន្យារវាងអ្នកលក់ និង អ្នកទិញ
- ឃ. សហការគ្នាផលិតឲ្យបានគ្រប់ទៅតាមតម្រូវការ
- ង. រក្សាកាតស្មោះត្រង់នៅក្នុងក្រុម ដោយជៀសវាង ការលួចលក់ស្រូវទៅឲ្យឈ្មួញផ្សេងមុន ។

៥

តើត្រូវបង្កើតសហគមន៍មូលដ្ឋានណាខ្លះ ដើម្បីសម្រួលដល់ការបន្ត?

សហគមន៍មូលដ្ឋានទាំងនោះរួមមាន ៖

៥.១ ធនាគារជ្រូក មាន់ ស្រូវពូជ

៥.២ ក្រុមសន្សំ/ក្រុមជួយខ្លួនឯង

៥ តើត្រូវបង្កើតសហគមន៍មូលដ្ឋានណាខ្លះ ដើម្បីសម្រួលដល់ការបន្សុំ ?

៥.១ ធនាគារជ្រូក មាន ស្រូវពូជ

ក. ស្វែងរកស្ថាប័ន ដែលធ្វើការជាអ្នកជួយបង្កើតធនាគារទាំងនេះ តាមរយៈអាជ្ញាធរមូលដ្ឋាន ភ្នាក់ងារកសិកម្ម និងបណ្តាអង្គការធ្វើការងារនៅមូលដ្ឋាន

ខ. រួមគ្នាបង្កើតក្រុម ដោយជ្រើសរើសអ្នកដឹកនាំដែលមានសមត្ថភាពក្នុងការគ្រប់គ្រង និងការធ្វើទំនាក់ទំនងជាមួយអ្នកខាងក្រៅ ដើម្បីស្វែងរកជំនួយបន្ថែម

គ. ទាមទារឲ្យមានការរាយការណ៍ជាទៀងទាត់ពីសកម្មភាព និងដំណើរការរបស់ក្រុម/ធនាគារ

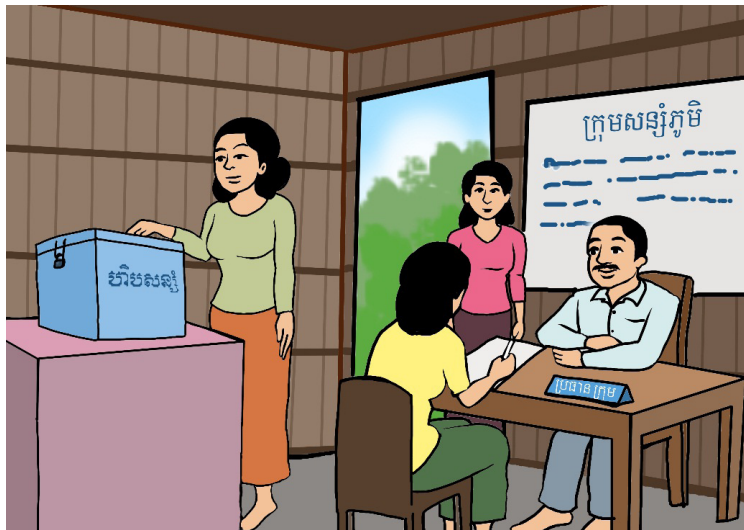
ឃ. ចូលរួមជាទៀងទាត់ក្នុងរាល់សកម្មភាពរបស់ក្រុម/ធនាគារ និងផ្តល់ជាយោបល់ ដើម្បីឲ្យក្រុម/ធនាគារមានដំណើរការល្អ

ង. សហការគ្នាក្នុងការស្វែងរកដំណោះស្រាយផ្សេងៗ

ច. រួមគ្នាថែរក្សាទ្រព្យសម្បត្តិរបស់ក្រុម/ធនាគារ ។



៥.២ ក្រុមសន្សំ/ក្រុមជួយខ្លួនឯង



- ក. ស្វែងរកស្ថាប័ន ដែលធ្វើការជាអ្នកជួយបង្កើតក្រុមទាំងនេះ តាមរយៈអាជ្ញាធរមូលដ្ឋាន ភ្នាក់ងារកសិកម្ម និងបណ្តាអង្គការធ្វើការងារនៅមូលដ្ឋាន
- ខ. រួមគ្នាបង្កើតក្រុម ដោយជ្រើសរើសអ្នកដឹកនាំដែលមានសមត្ថភាពក្នុងការគ្រប់គ្រង និងការធ្វើទំនាក់ទំនងជាមួយអ្នកខាងក្រៅ ដើម្បីស្វែងរកជំនួយបន្ថែម
- គ. ទាមទារឲ្យមានការរាយការណ៍ជាទៀងទាត់ ពីសកម្មភាព និងដំណើរការរបស់ក្រុម

ឃ. ចូលរួមជាទៀងទាត់ក្នុងរាល់សកម្មភាពរបស់ក្រុម និងផ្តល់ជាយោបល់ដើម្បីឲ្យក្រុមមានដំណើរការល្អ

ង. សហការគ្នាក្នុងការស្វែងរកដំណោះស្រាយផ្សេងៗ

ច. រួមគ្នាថែរក្សាទ្រព្យសម្បត្តិរបស់ក្រុម

ឆ. រួមគ្នារកវិធីសាស្ត្របង្កើនចំណូលដល់ក្រុម ដូចជា យកប្រាក់ដែលសន្សំបានក្នុងក្រុម ទៅទិញដី ឬពូជសម្រាប់ទុកលក់បន្ត ជាដើម។

អង្គការនានាដែលធ្វើការងារពាក់ព័ន្ធនឹងការប្រែប្រួលអាកាសធាតុ

ឈ្មោះអង្គការ	លេខទូរស័ព្ទទំនាក់ទំនង	អាស័យដ្ឋាន	ផ្នែកដែលធ្វើការពាក់ព័ន្ធ
មជ្ឈមណ្ឌលសិក្សា និងអភិវឌ្ឍន៍កសិកម្មកម្ពុជា	012 447 599	ផ្ទះលេខ 91-93 ផ្លូវ B (2011) ភូមិក្រាំងអង្ក្រង សង្កាត់ក្រាំងធ្នង់ ខណ្ឌពោធិ៍សែនជ័យ ក្រុងភ្នំពេញ	កសិកម្ម
បន្ទាយស្រី	023 216 922	ផ្ទះលេខ 19B ផ្លូវ 145 សង្កាត់ផ្កាដើមថ្កូវ ខណ្ឌចំការមន ក្រុងភ្នំពេញ	យេនឌ័រ
សម្ព័ន្ធភាពដើម្បីអភិវឌ្ឍន៍ធនធានជលផល	023 992 044	ផ្ទះលេខ 57Z ផ្លូវ 430 សង្កាត់ផ្កាដើមថ្កូវ ខណ្ឌចំការមន ក្រុងភ្នំពេញ	ធនធានជលផល
វេទិកានៃអង្គការមិនមែនរដ្ឋាភិបាលស្តីពីកម្ពុជា	023 214 429	ផ្ទះលេខ 9-11 ផ្លូវ 476 សង្កាត់ទួលទំពូង ខណ្ឌចំការមន ក្រុងភ្នំពេញ	ការពង្រឹងចំណេះដឹងស្តីពី ផលប៉ះពាល់ និងការបន្ស៊ាំ
អង្គការភាពជាដៃគូសង្គមស៊ីវិលកម្ពុជា	023 220 763	ផ្ទះលេខ 27 អគារ D ជាន់ទី 2 នាយកដ្ឋាននៃរាជធានីភ្នំពេញ ខណ្ឌចំការមន ក្រុងភ្នំពេញ	ការបង្កើនភាពធន់ដល់សហគមន៍ មូលដ្ឋាន
អង្គការភាពជាដៃគូសម្រាប់ការអភិវឌ្ឍកម្ពុជា	023 216 224	ផ្ទះលេខ 72 ផ្លូវ 360 សង្កាត់ ទួលស្វាយព្រៃ 1 ខណ្ឌចំការមន ក្រុងភ្នំពេញ	សន្តិសុខស្បៀង
អង្គការអភិវឌ្ឍន៍ធនធានយុវជន (YRDP)	023 880 194	ផ្ទះលេខ 93 ផ្លូវ 590 សង្កាត់បឹងកក់ II ខណ្ឌទួលគោក	អប់រំ និងផ្សព្វផ្សាយ
ហ្វរឹមស៊ីត (Forum SYD)	023 221 147	ផ្ទះលេខ 91 ផ្លូវ 95 សង្កាត់បឹងត្របែក ខណ្ឌចំការមន	ការគ្រប់គ្រងធនធានធម្មជាតិ ដោយនិរន្តរភាព
ខត (Cord)	023 212 140	មជ្ឈមណ្ឌលភ្នំពេញ អគារ B1 ជាន់ទី3	ការអភិវឌ្ឍសមត្ថភាព

កម្មវិធីអភិវឌ្ឍន៍សហប្រជាជាតិ	023 216 167	ផ្ទះលេខ 23 ផ្លូវប៉ាស្ទ័រ សង្កាត់បឹងកេងកង I ខណ្ឌចំការមន	ការបង្កើនភាពធន់
មជ្ឈមណ្ឌលប្រជាពលរដ្ឋដើម្បីអភិវឌ្ឍន៍ និងសន្តិភាព	023 883 304	ផ្ទះលេខ 69B ផ្លូវ 186 សង្កាត់ទឹកល្អក់ 3 ខណ្ឌទួលគោក	សិទ្ធិមនុស្ស និងសមភាពយេនឌ័រ
ផែក (Pact Cambodia)	023 217 855	មជ្ឈមណ្ឌលភ្នំពេញ អគារ A ជាន់ទី 3	ព្រៃឈើ
កម្មវិធីខ្សែសង្វាក់កសិកម្មកម្ពុជា (CAVAC)	023 218 310	ផ្ទះលេខ 138 មហាវិថីព្រះនរោត្តម	កសិកម្ម
អង្គការសង្គ្រោះសត្វព្រៃ	023 882 035	ផ្ទះលេខ 26E0 ផ្លូវ 570 សង្កាត់បឹងកក់ II ខណ្ឌទួលគោក	ការពង្រឹងចំណេះដឹងស្តីពី ផលប៉ះពាល់ និងការបន្ស៊ាំ
សេវាសង្គ្រោះកាតូលិក	023 211 165	ផ្ទះលេខ 14 ផ្លូវ 271	កសិកម្ម
អង្គការអុកស្វាម (Oxfam Cambodia)	023 885 412	មហាវិថីសហព័ន្ធរុស្ស៊ី ក្រុងភ្នំពេញ	ភាពធន់ និងការអភិបាលកិច្ច ធនធានធម្មជាតិ
ក្លែនអន្តរជាតិកម្ពុជា (Plan International)	023 217 214	បន្ទប់ 411 ជាន់ទី 4 មជ្ឈមណ្ឌលភ្នំពេញ កែងមហាវិថីព្រះសីហនុ និង មហាវិថីសុធារស សង្កាត់ទន្លេបាសាក់ ខណ្ឌចំការមន រាជធានីភ្នំពេញ	ការបញ្ចូលការប្រែប្រួល អាកាសធាតុ និងការកាត់បន្ថយ ហានិភ័យគ្រោះមហន្តរាយ

ឯកសារយោង

១. ឯកសារបោះពុម្ពស្តីពីការប្រែប្រួលអាកាសធាតុ និងអភិបាលកិច្ចធនធានទឹកនៅក្នុងអាងស្ទឹងពោធិ៍សាត់ ជីនិត និងជ្រៃបាក់នៃអាងទន្លេសាប ដោយវិទ្យាស្ថានបណ្តុះបណ្តាល និងស្រាវជ្រាវដើម្បីអភិវឌ្ឍន៍កម្ពុជា (CDRI) កែសម្រួលដោយ សំ ស្រីមុំ និងបណ្ឌិត ប៊ិច សុខេម ឆ្នាំ២០១៥
២. ឯកសារបោះពុម្ពស្តីពីកម្រងរូបភាពបច្ចេកទេសកសិកម្មល្អៗ ដើម្បីកសាងសហគមន៍ធន់នឹងបម្រែបម្រួលអាកាសធាតុនៅកម្ពុជា ដោយ បណ្ឌិត យ៉ង់ សាំងកុមារ, តាត់សុខ និង សម វិទូ ឆ្នាំ២០១៥
៣. ឯកសារបណ្តុះបណ្តាលអំពីប្រព័ន្ធធារាសាស្ត្រខ្នាតតូចធន់នឹងការប្រែប្រួលអាកាសធាតុ ដោយគម្រោងបន្សំនឹងការប្រែប្រួលអាកាសធាតុសម្រាប់លើកកម្ពស់ការគ្រប់គ្រងធនធានទឹក និងការប្រកបរបរកសិកម្ម (NAPA FOLLOW-UP PROJECT) ឆ្នាំ២០១៥
៤. ឯកសារបោះពុម្ពស្តីពីការអនុវត្ត និងចន្លោះខ្វះខាតផ្នែកបច្ចេកវិទ្យាកសិកម្មក្នុងការបន្សំនឹងការប្រែប្រួលអាកាសធាតុ ដោយ សំ ស្រីមុំ និង អ៊ូច ឈួង ឆ្នាំ២០១៥
៥. ឯកសារបោះពុម្ព ស្តីពីសមត្ថភាពបន្សំទៅនឹងការប្រែប្រួលអាកាសធាតុនៅតាមតំបន់អេកូកសិកម្មនៃកម្ពុជា ដោយ ណាំង កិរុណ, សំ ស្រីមុំ, លន់ ពេជ្រតារា និង អ៊ូច ឈួង ឆ្នាំ២០១៤
៦. សៀវភៅបង្កប់បច្ចេកទេសប្រពលវប្បកម្មដំណាំស្រូវ ដោយនាយកដ្ឋានដំណាំស្រូវនៃអគ្គនាយកដ្ឋានកសិកម្ម ឆ្នាំ២០១៣
៧. ព្រឹត្តិប័ត្របច្ចេកទេសលេខ ៤៥ ស្តីពីកម្មវិធីប្រើប្រាស់ដីសម្រាប់ដំណាំស្រូវ ដោយកម្មវិធីដោះស្រាយភាពងាយរងគ្រោះនៅជនបទ និងស្ថិរភាពប្រព័ន្ធអេកូឡូស៊ី (Cambodia HARVEST) ឆ្នាំ២០១២
៨. សៀវភៅណែនាំអំពី ការឆ្លើយតបនឹងការប្រែប្រួលអាកាសធាតុសម្រាប់បុគ្គលិកអង្គការមិនមែនរដ្ឋាភិបាលនិងស្ថាប័នពាក់ព័ន្ធ ដោយ គម្រោងផ្ដួចផ្ដើមគំនិតអំពីអាកាសធាតុ (JCCI) ឆ្នាំ២០១២
៩. បទដ្ឋានអនុវត្តបច្ចេកវិទ្យាកសិកម្មក្នុងស្រែ ដោយនាយកដ្ឋានផ្សព្វផ្សាយកសិកម្ម ឆ្នាំ២០០៦
១០. ព្រឹត្តិប័ត្រព័ត៌មានកសិករ ស្តីពីការចិញ្ចឹមត្រីក្នុងស្រែ ដោយវិទ្យាស្ថានស្រាវជ្រាវ និងអភិវឌ្ឍន៍កសិកម្មកម្ពុជា (CARDI)

វិទ្យាស្ថានបណ្តុះបណ្តាល និង ស្រាវជ្រាវដើម្បីអភិវឌ្ឍន៍កម្ពុជា

- ☞ អគារលេខ ៥៦ ផ្លូវលេខ ៣១៥
- ✉ ប្រអប់សំបុត្រលេខ ៦២២ ភ្នំពេញ កម្ពុជា
- ☎ ទូរស័ព្ទ៖ (៨៥៥-២៣) ៨៨១-៣៨៤, ៨៨១-៧០១, ៨៨១-៩១៦
- 📠 ទូរសារ៖ (៨៥៥-២៣) ៨៨០-៧៣៤
- អ៊ីមែល៖ cdri@cdri.org.kh
- គេហទំព័រ៖ <http://www.cdri.org.kh>

